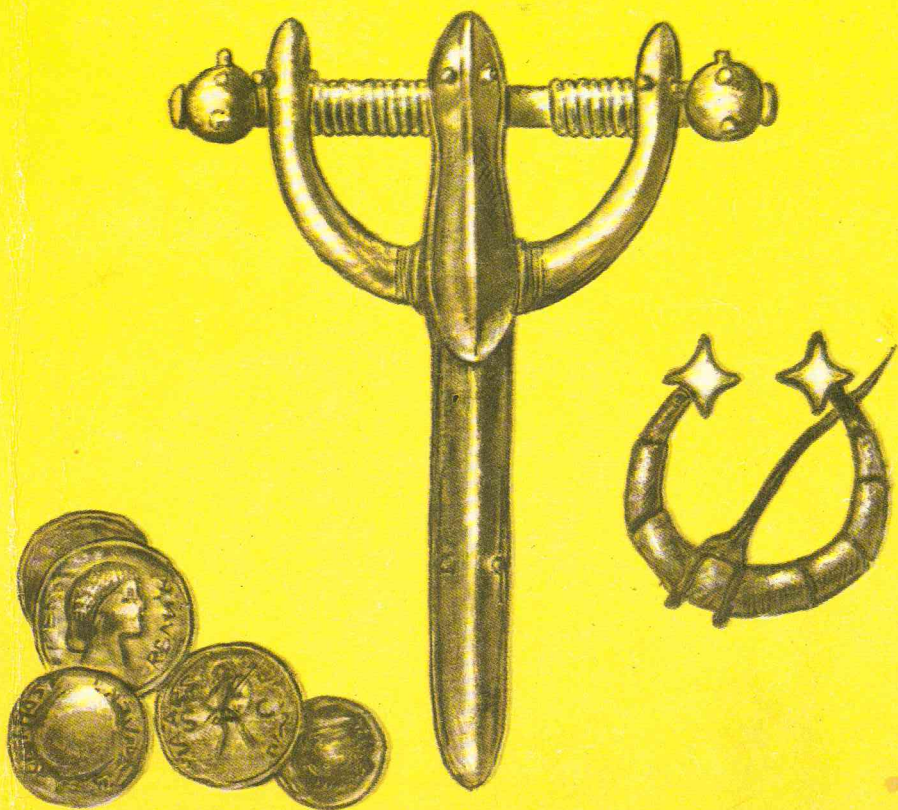


ПРОБЛЕМЫ ЭТНИЧЕСКОЙ ИСТОРИИ БАЛТОВ



Академия наук Латвийской ССР

Институт истории

Резюме

ПРОБЛЕМЫ ЭТНИЧЕСКОЙ ИСТОРИИ БАЛТОВ

Тезисы докладов
медреспубликанской научной конференции



Рига "Зинатне" 1985

Редколлегия:

А.Я.Блинкина, Р.Я.Денисова,
Э.С.Мугуревич, И.Э.Ронис (отв. ред.),
С.И.Цимерманис.

Печатается по решению Редакционно-издательского
совета АН Латвийской ССР от 29 ноября 1984 года

0501000000-063
M811(II)-85

© Институт истории АН ЛатвССР,
1985

АНТРОПОЛОГИЯ

И.Бальчюкене (Вильяус)

ГЕНЕЗИС ОДОНТОЛОГИЧЕСКОГО ТИПА ЛИТОВЦЕВ

Исследование древнего и современного одонтологического материала с территории Литвы позволило выявить основной средневропейский одонтологический тип литовцев с некоторыми локальными отклонениями.

Современные литовцы идеально соответствуют средневропейскому одонтологическому типу, о принадлежности к которому свидетельствуют: низкие частоты коленчатой складки метаконида (5,6%), 4-бугорковых первых нижних моляров (8,0%), лопатообразности медиальных резцов балла I (5,1%) и суммы баллов 2+3 (0,3%), краудинга (2,9%), редукции верхнего латерального резца суммы баллов 2+3 (1,9%), шестого бугорка на первом нижнем моляре (0,9%), дистального гребня тригонида (0,6%), т.а.а.1. (3,1%), формы 3 борозды I на первом верхнем моляре (5,6%); умеренные частоты диастемы (II, 5%), редукции верхнего латерального резца балла I ра (13,3%), 5-бугорковых вторых нижних моляров (9,3%); высокие проценты бугорка Карабелли по сумме баллов 2-5 (49,9%), варианта 2 med (II) на первом нижнем моляре (47,7%).

В северной части Литвы обнаруживается незначительное влияние северного грацильного типа: повышенные частоты балла I редукции верхнего латерального резца в Ионашиском районе (31,7%). Правда, речь идет об отдельном сдвиге частоты признака, не образующего типичных сочетаний "финского" компонента. Однако аналогичное соответствие находим на территории Литвы У-УП и УП-ХП вв. среди земгалов и селов: в обоих археологических периодах отмечается повышение процента 4-бугорковых первых нижних моляров (соответственно 33,3 и 12,5%), а в УП-ХП вв. — повышенный процент лопатообразности медиальных резцов по сумме баллов (2+3) — 6,3% и

3 формы I ра на первом верхнем моляре (20,0%). Это вполне объяснимо влиянием древних ливов, тем более что среди современных латышей соседних районов Елгава и Бауски и латышей с древней ливской территории обнаружен северный грацильный одонтологический тип (Р. Гравере, 1978).

В юго-восточной части Литвы, среди населения Шальчинькиского района, примесь северного грацильного типа сильнее: повышенные проценты 4-бугорковых первых нижних моляров (10,8%), диастемы (17,1%), редукции верхнего латерального резца балла I (18,8%), лопатообразности верхних медиальных резцов балла I (12,9%) и балла I латеральных резцов (18,6%). Наличие черт "финского" компонента в юго-восточной части Литвы, вероятно, можно объяснить влиянием древнего "финского" компонента, вошедшего в антропологический состав русских и белорусов (русские Псковской, Смоленской областей, белорусы Полоцка), а также географической близости и исторических связей юго-восточных литовцев с белорусами и русскими северо-западных областей (М.М.Витов, К.Ю.Марк, Н.Н.Чебоксаров, 1959; А.А.Зубов, 1979; Я.Г.Зверуго, 1981).

Аналоги основного средневропейского одонтологического типа литовцев находим в краниологических сериях XIV-XVII вв. и первого тысячелетия. Население Литвы XIV-XVII вв. представлено исключительно гомогенным средневропейским типом. Региональные различия, рассчитанные по расстоянию средних коэффициентов дивергенции одонтологических признаков, минимальны (0,745-I,170), что отражает картину антропологической консолидации литовского этноса в период существования Великого княжества Литовского, которое, по всей вероятности, способствовало слиянию отдельных племенных групп, обитавших на территории Литвы.

Среди отдельных племенных групп I тысячелетия, за исключением земгалов и селов, по одонтологическим признакам более ощутимых различий также не наблюдается.

Очаговое усиление во II-V вв. в пограничной зоне курганных могильников (Вайтекунай, Упите) лопатообразности медиальных резцов балла I (50,0%) и 6-бугорковых первых нижних моляров (50,0%) не сопровождается повышением частот коленчатой складки метакожида (0,0%), 4-бугорковых первых нижних моляров (0,0%), дистального гребня тригониды (0,0%) и 3 формы I ра на первом верхнем моляре (0,0%). Повышение во II-V вв. на территории курганных могильников частот лопатообразности медиальных резцов балла I (55,6%) и 3 типа I ра на первом верхнем моляре (16,7%) также не сопровождается повышением лопатообразности медиальных резцов баллов (2+3) - 0,0%, дистального гребня тригониды (0,0%), коленчатой складки метакожида (0,0%), 6-бугорковых первых нижних моляров (0,0%). Поэтому говорить о проявлениях северного или восточного компонентов в одонтологическом типе населения Литвы II-V вв. затруднительно.

С учетом полученных нами данных есть основание предполагать, что корни средневропейского одонтологического типа, преемственность и стабильность которого прослеживаются на территории Литвы в течение двух тысячелетий, восходят к эпохе камня. Фрагментарный одонтологический материал неолита с территории Литвы последовательно характеризуется такими общими признаками литовских племен эпохи камня, как: мезодонтность, 5-бугорковые первые нижние моляры и форма +5, 4-бугорковые вторые нижние и первые верхние моляры, формы (4-) вторых верхних моляров; отсутствие коленчатой складки метакожида, дистального гребня тригониды, лопатообразности резцов баллов (2+3), межкорневого затека эмали баллов (5+6).

Такой умеренно редуцированный комплекс одонтологических особенностей эпохи камня при полном отсутствии признаков восточного характера следует связывать со средневропейским одонтологическим типом.