

Vilniaus Universitetas
Istorijos fakultetas
Archeologijos katedra
Doc. Dr. Gintautas Vėlius

Atmainų, Darsūniškio pilkapyno (A305P) (Kaišiadorių r.) archeologinių tyrinėjimų 2006 m.

ATASKAITA

**Vilnius
2007 05 29**

TURINYS

Įvadas.....	3
Pilkapio Nr. 10 tyrinėjimai.....	4
Pilkapio Nr. 11 tyrinėjimai.....	4
Išvados.....	6
Radinių sąrašas.....	7
Fotonuotraukų sąrašas.....	8
Fotonuotraukos.....	9
Pilkapių situacijos planas.....	15
Pilkapio Nr. 10 perkamos brėžinys.....	16
Pilkapio Nr. 11 perkamos brėžinys.....	17
Priedai.....	18

ĮVADAS

Atmainų, Darsūniškio pilkapyne (A 305P) yra 1,45 km į ŠR nuo Liutikos dešinio kranto, 0,85 km į PV nuo Darsūniškio – Kruonio kelio tilto per Lapainią ir 0,55 km ta pačia kryptimi nuo Lapainios kairiojo kranto, 0,75 km į PR nuo Palapainio dešinio kranto, Kaišiadorių miškų urėdijos Kruonio g-jos Naginukų miške, abipus kvartalinės prosynos, skiriančios 1 ir 2 kvartalus.

Pilkapyne yra apie 200 pilkapių. Pilkapių sampilai nuo 5 iki 13 m skersmens, iki 1,6 m aukščio. Didžiąją dalį pilkapių sampilų pagrindų juosia grioviai. 1957 m. Lietuvos istorijos institutas (vad. O. Kuncienė) ištyrė tris pilkapius, iš kurių viename rastas sudeginto žmogaus kapas, kitame – žirgo griaučiai su geležiniais žąslais, o trečiame – kapo nebuvo. Savo forma ir laidosena pilkapiai būdingi IX-XII a.

2002-2005 metais šiame pilkapyne, pagal Kultūros paveldo departamento patvirtintas programas, buvo ištirti (vad. R. Kraujalis) devyni pilkapiai, stipriai apardyti kvartalinės linijos (žr. *ATL 2002 metais*, V., 2005, p. 68-69; *ATL 2003 metais*, V., 2005, p. 89-90; *ATL 2004 metais*, V., 2006, p. 78-79; *ATL 2005 metais*, V., 2006, p. 91-92).

Leidimas vykdyti archeologinius tyrimus Nr. 252 išduotas ataskaitos autoriui ir tyrimų vadovui G. Vėliui. Visi kasimo darbai atlikti rankiniu būdu, tyrimuose talkino Vilniaus Universiteto doktorantai Rokas Vengalis bei Laurynas Kurila, taip pat Istorijos Instituto doktorantas Gytis Piličiauskas. Perkasų brėžinius braižė bei fotofiksaciją atliko G. Vėlius.

Tyrimų metu naudotas elektroninis tacheometras Sokkia 600, bei metalų detektorius C.Skope R1. Perkasose, fiksuojant aptiktus objektus, taikyta sąlyginė koordinacių sistema, kur vakarinė bei pietinė sienelės atitiko Y ir X ašis. Aukščiai taip pat matuoti sąlyginiai, nuliniu tašku pasirenkant aukščiausią sampilo vietą.

Atmainų, Darsūniškio pilkapyne teritoriją kerta kvartalinė linija, kuri šiuo metu naudojama ir kaip miško keliukas. Minėta linija žalojo 2006 m lapkričio mėn. ištirtą pilkapį Nr. 11. Taip pat ištirtas miško keliukų ardomas pilkapis Nr. 10 (žr. pilkapių situacijos planas).

PILKAPIO NR. 10 TYRINĖJIMAI

Pilkapis Nr. 10 tyrinėtas pietiniame pilkapyno pakraštyje. Pilkapis buvo greta miško keliukų sankirtos, todėl buvo dalinai apardytas. Atmatuota 8x8 m (64 m²) dydžio perkasa orientuota šiaurės – pietų kryptimi. Ties kvadratais 3,5 – 4 palikta pusės metro skersmens kontrolinė juosta, kertanti pylimą šiaurės – pietų kryptimi.

Pilkapio sampilo būta nuplokštėjusio, iki 0,4 m aukščio nuo jį supančio griovio dugno. Sampilas iki 6 m skersmens, juosiamas iki 1 m pločio griovio. Griovys negilus, iki 0,2 m gylio. Sampilas buvo pasidengęs miško velėna, nuo jo teko pašalinti apie 0,2 m storio eglę. Pietinis pilkapio trečdalis jau buvo nuardytas jį kertančio miško keliuko.

Pilkapio sampilas buvo kasamas horizontaliais poros cm storio sluoksniais. Vakarinėje sampilo dalyje, apie 1 m į šiaurės

vakarų nuo pilkapio centro (Kv. 5-3), aptiktas degintinis žirgo **kapas** – nedidelė 10 cm skersmens bei 10 cm storio apskrita degintinių kaulų krūvelė ir trinariai žąslai (Nr. 7*) tordiruotais skirstikliais (31 pav.). Kapas buvo įkastas į pilkapio sampilą, aptiktas negiliai, maždaug 10 cm nuo dabartinio žemės paviršiaus. Žąslai aptikti padėti ant degintinių kaulų. Kapo duobės kontūrai neišryškėjo, nesimatė jų ir pjūvyje. Panašu, kad degintiniai kauliukai bei žąslai buvo užkasti supylinėjant pilkapio sampilą.

Nukasus kontrolinę juostą, praktiškai pilkapio centre (Kv. 4-4), ant tuometinio žemės paviršiaus, išsiskyrusio pilkesne spalva, aptiktas geležinis pjautuvas (Nr. 8) smaigaliu į šiaurę (32 pav.). Minėtieji žąslai išlikę gerai, apdege. Tuo tarpu pjautuvas stipriai korodavęs, matyt, deginant žirgą lauže nebuves.

Sampilo smėlyje, iš kart po velėna (Kv. 4-3), už 0,4 m į pietvakarius nuo kapo, aptiktas lipdytinės keramikos fragmentas – beveik tiesus puodo pakraštėlis, nežymiai brūkšniuotu paviršiumi. Matyt, tai yra atsitiktinis radinys, su kapo kompleksu nesietinas.

Nukasus pilkapio sampilą, 0,6-0,7 m gylyje nuo aukščiausios jo dalies, atsidengė pilkapio supylimo laikų žemės paviršius – kiek pilkesnės spalvos iki 0,2 m storio smėlio tarp sluoksnis. Jį nukasus bei nuvalius miškožemį pilkapio aplinkoje, išryškėjo pilkapio supilimo griovio kontūrai. Griovys 0,7-1 m pločio, vidinis skersmuo ~ 6, išorinis ~ 7,5 m., užpildas – pilkos spalvos smėlis. Griovys negilus, iki 0,4 m gylio, nuožulniomis sienelėmis. Vakarinėje pilkapio sampilo pusėje griovyje aptiktas 1 m pločio „praėjimas“. Nuėmus kontrolinę juostą bei iškasus griovio turinį, daugiau nieko nerasta.

Baigus tyrimus perkasa užpilta rankiniu būdu.

PILKAPIO NR. 11 TYRINĖJIMAI

Pilkapis Nr. 11 tyrinėtas pietrytinėje pilkapyno dalyje. Pilkapio sampilas buvo praktiškai visiškai nuardytas kvartalinės linijos, kuri šiuo metu naudojama ir kaip miško keliukas. Kad čia būta pilkapio galima buvo spręsti tik iš 0,3 m aukščio išlikusio sampilo fragmento, bei gana ryškios pusmetro gylio duobės pietvakarinėje sampilo pusėje. Be to, šioje pilkapyno dalyje pilkapiai išsidėstę tankiai, vienas prie kito, kas leido spėti čia jį taip pat buvus. Sampilas buvo pasidengęs miško velėna, nuo jo teko pašalinti krūmokšnius, bemaž 0,5 m storio pušis šiaurės vakarinėje sampilo pusėje palikta augti. Rytinė pilkapio pusė jau buvo nuardyta jį kertančios miško kvartalinės linijos.

* Radinių registracijos numeriai pradedami Nr. 7, kadangi ankstesniais tyrimų metais (vad. R. Kraujalis) buvo aptikti 6 individualūs radiniai.

Atmatuota 7x7 m (49 m²) dydžio perkasa orientuota šiaurės – pietų kryptimi. Ties kvadratais 3 – 3,5 palikta pusės metro skersmens kontrolinė juosta kertanti pilkapį rytų – vakarų kryptimi.

Pilkapio sampilas, tiksliau išlikęs jo fragmentas buvo kasamas horizontaliais poros cm storio sluoksniais. Nukasus iki 5 m pločio pilkapio sampilą, 0,4 m gylyje nuo aukščiausios jo dalies, atsidengė pilkapio supylimo laikų žemės paviršius – kiek pilkesnės spalvos iki 0,2 m storio smėlio tarpsluoksnis. Jį nukasus bei nuvalius miškožemį pilkapio aplinkoje, išryškėjo pilkapį supusių trijų griovių bei vienos duobės kontūrai. Vakariniėje pusėje pylimą supo du beveik susiliečiantys grioviai. Pietryčiuose bei šiaurėje aptikti du „praėjimai“, atitinkamai 2 ir 1,7 m pločio. Tarp jų, sampilo šiaurės rytinėje pusėje aptiktas trečias griovys. Už 0,5 m į pietvakarius nuo pietvakarinio griovio aptikta minėta duobė.

Pietvakarinis griovys iki 5 m ilgio, nuo 0,4 iki 1,2 m pločio, platėjantis vakarų kryptimi. Gylis nuo 0,3 m rytiniame gale, iki 1 m vakaruose, sienelės nuožulnios. Užpildas – tamsiai pilkas smėlis. Vakariniame griovio gale, užpildo paviršiuje aptikta 0,7 m skersmens, ~ 10 cm storio, apskrita degėsinga dėmė.

Šiaurės vakarinis griovys iki 3,5 m ilgio, nuo 1 iki 1,2 m pločio, platėjantis šiaurės kryptimi. Gylis nuo 0,2 m pietiniame gale, iki 0,7 m šiaurėje, sienelės nuožulnios. Užpildas – tamsiai pilkas smėlis. Šiauriniame griovio gale, užpildo paviršiuje aptikta 0,7 m skersmens, ~ 10 cm storio, apskrita degėsinga dėmė.

Šiaurės rytinis griovys iki 5 m ilgio, nuo 0,7 iki 1,25 m pločio, platėjantis šiaurės vakarų kryptimi. Griovys negilus, iki 0,2 m gylis, sienelės nuožulnios. Užpildas – tamsiai pilkas smėlis.

Už 0,5 m į pietvakarius nuo pietvakarinio griovio (Kv. 1-1; 2) aptikta netaisyklingos formos, ovali, 1,15 x 0,8 dydžio duobė. Duobė iki 0,5 m gylis, apvalainu dugnu, nuožulniomis sienelėmis. Užpildas – tamsiai pilkas smėlis.

Šiaurės rytiniame perkastos kampe atsidengė greta esančio pilkapio griovio kontūras, tačiau jis paliktas nekastas.

Jokių archeologinių radinių nei grioviuose nei minėtoje duobėje nerasta. Lieka neaišku, kaip susidarė minėtos degėsių koncentracijos, kadangi jos aptiktos griovių užpildų viršuje, o ne dugne. Tik priešingu atveju jas galėtume sieti su pilkapio naudojimo metu atlikinėtomis ugnies apeigomis.

Nukasus kontrolinę juosta, už 1m į pietryčius nuo menamo pilkapio centro (Kv. 4-5), ant tuometinio žemės paviršiaus, išsiskyrusio pilkesne spalva, aptiktas geležinis stipriai korodavęs pjautuvas (Nr. 10). Pjautuvas sulaužytas į tris fragmentus (Pav. 34), matyt eksploatuojant kvartalinę juosta kaip miško keliuką. Kapų pilkapyje nerasta, taigi minėtąjį pjautuvą galima traktuoti kaip simbolinį žirgo kapą.

Baigus tyrimus perkasa užpilta rankiniu būdu.

Tiek pilkapių konstrukcija – nerasta akmenų vainikų, o tik sampilus supantys grioviai, tiek aptikti radiniai tyrinėtus laidojimo paminklus leidžia datuoti IX-XII a.

Taip pat išžvalgyta likusi kvartalinės miško linijos atkarpa, 3x35 m (105 m²), į pietus nuo tyrinėto pilkapio Nr. 11. Žvalgant naudotas metalų detektorius, žvalgytoje teritorijoje archeologinių radinių nerasta. Taigi, viso 2006 m. ištirta bei išžvalgyta 218 m² pilkapyne teritorijos.

Tyrinėtame pilkapyne, dalis pilkapių dar yra ardomi eksplotuojamų miško keliukų bei kvartalinių linijų, ateityje juos būtų tikslinga ištirti, arba imtis kitų priemonių apsaugojančių nuo tolimesnių žalojimų.

IŠVADOS

2006 m. rugsėjo mėn. Atmainų, Darsūniškio pilkapyne buvo ištirti dar du pilkapiai nr. 10 ir Nr. 11. Pilkapiai buvo ardomi miško keliuko bei kvartalinės linijos. Viso ištirtas atitinkamai 64 ir 49 m² plotas.

Pilkapio nr. 10 sampilas buvo iki 6 m skersmens, juosiamas apie 1 m pločio griovio. Griovys negilus, iki 0,4 m gylio, vakarinėje sampilo pusėje turėjo apie 1 m pločio tarpą – praėjimą. Apie 1 m į šiaurės vakarus nuo pilkapio centro aptiktas degintinis žirgo kapas – nedidelė 10 cm skersmens degintinių kaulų krūvelė bei trinariai žąslai tordiruotais skirstikliais. Praktiškai pilkapio centre, ant tuometinio žemės paviršiaus, aptiktas geležinis pjautuvas. Be to, pilkapio sampile aptiktas lipdytinės keramikos fragmentas.

Pilkapio nr. 11 sampilo būta nuplokštėjusio, iki 30 cm aukščio nuo dabartinio žemės paviršiaus. Sampilas iki 5 m skersmens, juosiamas trijų iki 5 m ilgio, 1,2 m pločio bei 1 m gylio griovių. Pilkapio centre, ant tuometinio žemės paviršiaus, aptiktas geležinis stipriai korodavęs pjautuvas. Kapų pilkapyje nerasta, taigi minėtąjį pjautuvą galima traktuoti kaip simbolinį žirgo kapą.

Taip pat išžvalgyta likusi kvartalinės miško linijos atkarpa, 3x35 m (105 m²), į pietus nuo tyrinėto pilkapio Nr. 11. Žvalgant naudotas metalų detektorius, žvalgytoje teritorijoje archeologinių radinių nerasta. Taigi, viso 2006 m. ištirta bei išžvalgyta 218 m² pilkapyno teritorijos.

Tyrinėtame pilkapyne, dalis pilkapių dar yra ardomi eksplotuojamų miško keliukų bei kvartalinių linijų, ateityje juos būtų tikslinga ištirti, arba imtis kitų priemonių apsaugojančių nuo tolimesnių žalojimų.

Tiek pilkapių konstrukcija, tiek aptikti radiniai tyrinėtus laidojimo paminklus leidžia datuoti IX-XIIa.

Aptikti radiniai atiduoti saugoti į Lietuvos nacionalinį muziejų, Archeologijos skyrių.

Doc. Dr. Gintautas Vėlius



RADINIŲ SĄRAŠAS

7*. Žąslai trinariai geležiniai (pav. 31). Grandys apskritos, viena 65, kita 70 mm skersmens. Mažesniosios grandies žiedas stačiakampio 6x6 mm skersinio pjūvio, didesniosios - apskrito 6-7 mm skerspjūvio. Du šoniniai nareliai po 80 mm ilgio, tordiruoti, 9 mm skersmens. Vieni narelių galai išploti ir užriesti ant grandžių, kiti suploninti ir sujungti su centriniu nareliu. Centrinis narelis stačiakampio skersinio pjūvio, siaurėjančio link galų. Žąslai gerai išsilaikę, matyt apdegę deginant žirgą, kiek stipriau korodavusi mažesnioji grandis.

8. Pjautuvas geležinis (pav. 32). Bendras ilgis nuo smaigalio iki įtvaros galo 260 mm. Įtvara 80 mm ilgio, stačiakampio 5,5x20 mm skersinio pjūvio, siaurėjanti link galo. Pjautuvo geležtė iki 30 mm pločio, stačiakampio skersinio pjūvio, nežymiai užriestu link įtvaros galu. Geležtė su įtvara sudaro beveik statų kampą. Pjautuvas stipriai korodavęs. Prie pjautuvo aptikta prastai išlikusi 43 mm ilgio, stačiakampio 3x5 mm skersmens geležinė juostelė. Vienas juostelės galas nulūžęs, kitas užriestas į vidų. Prie pastarojo juostelės galo išliko 12 mm skersmens geležinės kniedės liekanos. Matyt, tai yra pjautuvo prikabinimo prie diržo likučiai.

9. Šukė - lipdytinio puodo kaklelio fragmentas (pav. 33). Šukė 38x48 mm dydžio, 13 mm storio, link kaklelio plonėjanti iki 8 mm. Kaklelis tiesus, išorinis paviršius nežymiai brūkšniuotas. Šukė pilkos spalvos, molio masėje gausu grūsto granito priemaišų.

10. . Pjautuvas geležinis, keturi fragmentai (pav. 34). Bendras ilgis nuo smaigalio (dalies trūksta) iki įtvaros galo ~ 260 mm. Įtvara 90 mm ilgio (galo trūksta), stačiakampio 6x19 mm skersinio pjūvio, siaurėjanti link galo. Pjautuvo geležtė iki 31 mm pločio, trikampio skersinio pjūvio, nežymiai užriestu link įtvaros galu. Geležtė su įtvara sudaro ~ 45° kampą. Pjautuvas labai stipriai korodavęs.

* Radinių registracijos numeriai pradedami Nr. 7, kadangi ankstesniais tyrimų metais (vad. R. Kraujalis) buvo aptikti 6 individualūs radiniai.

FOTONUOTRAUKŲ SĄRAŠAS

1. Pilkapis Nr. 10, fotografuota iš pietvakarių.
2. Pilkapis Nr. 10, fotografuota iš vakarų.
3. Pilkapis Nr. 10 nulupus velėną, fotografuota iš pietvakarių.
4. Pilkapis Nr. 10, nukasta vakarinė sampilo pusė, fotografuota iš pietvakarių.
5. Pilkapis Nr. 10, nukasta vakarinė sampilo pusė, matomas griovys bei praėjimas jame, fotografuota iš šiaurės vakarų.
6. Pilkapis Nr. 10, nukasta rytinė sampilo pusė, matomas jį supantis griovys, fotografuota iš pietryčių.
7. Pilkapis Nr. 10, nukasta rytinė sampilo pusė, matomas jį supantis griovys, fotografuota iš šiaurės rytų.
8. Pilkapis Nr. 10, kontrolinė juosta, fotografuota iš rytų.
9. Pilkapis Nr. 10, griovio pjūvis šiaurės vakarų pusėje.
10. Pilkapis Nr. 10, griovio pjūvis pietinėje pusėje.
11. Pilkapis Nr. 10, griovio pjūvis rytinėje pusėje.
12. Pilkapis Nr. 10, kapas Nr. 1.
13. Pilkapis Nr. 10, kapo Nr. 1 pjūvis, fotografuota iš vakarų.
14. Pilkapio Nr. 10 centre aptiktas pjautuvas.
15. Pilkapio Nr. 10 centre aptiktas pjautuvas.
16. Pilkapis Nr. 10 užkasus perkasa, fotografuota iš pietryčių.
17. Pilkapis Nr. 11, fotografuota iš šiaurės rytų.
18. Pilkapis Nr. 11 nukasus sampilą, fotografuota iš pietryčių.
19. Pilkapio Nr. 11 pietinė pusė, fotografuota iš pietvakarių.
20. Pilkapio Nr. 11 pietinė pusė, fotografuota iš šiaurės vakarų.
21. Pilkapis Nr. 11, fotografuota iš šiaurės vakarų.
22. Pilkapis Nr. 11, fotografuota iš šiaurės rytų.
23. Pilkapis Nr. 11, po kontroline juosta aptiktas pjautuvas.
24. Į pietvakarius nuo pilkapio Nr. 11 aptikta duobė.
25. Į pietvakarius nuo pilkapio Nr. 11 aptiktos duobės pjūvis.
26. Pilkapis Nr. 11, griovio pjūvis šiaurės rytinėje dalyje.
27. Pilkapis Nr. 11, griovio pjūvis pietinėje pusėje.
28. Pilkapis Nr. 11, griovio pjūvis pietvakarinėje dalyje.
29. Pilkapis Nr. 11, griovio pjūvis šiaurės rytinėje dalyje.
30. Pilkapis Nr. 11 užkasus perkasa, fotografuota iš pietryčių.
31. Žąslai (Nr. 7) iš pilkapio Nr. 10, kapo Nr. 1.
32. Pjautuvas (Nr. 8) iš pilkapio Nr. 10.
33. Keramikos fragmentas (Nr. 9) iš pilkapio Nr. 10.
34. Pjautuvas (Nr. 10) iš pilkapio Nr. 11.



1.



2.



3.



4.



5.



6.



7.



8.



9.



10.



11.



12.



13.



14.



15.



16.



17.



18.



19.



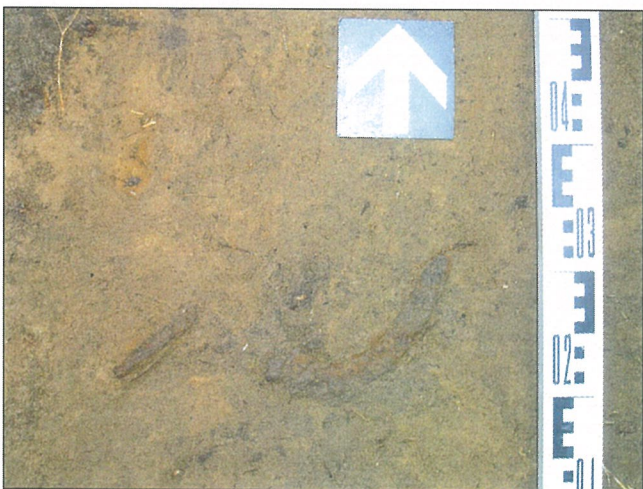
20.



21.



22.



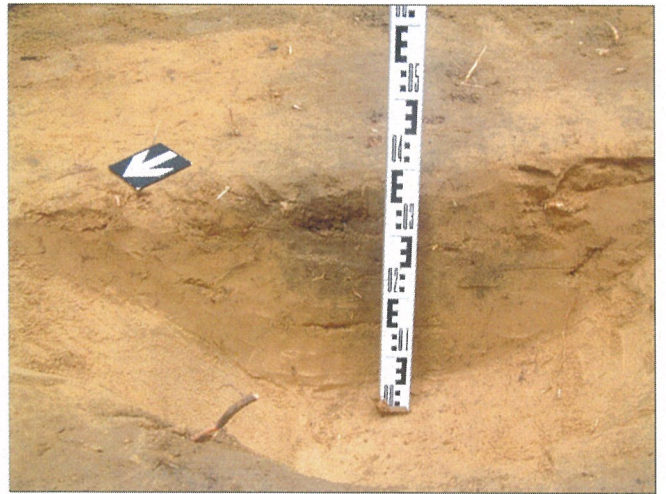
23.



24.



25.



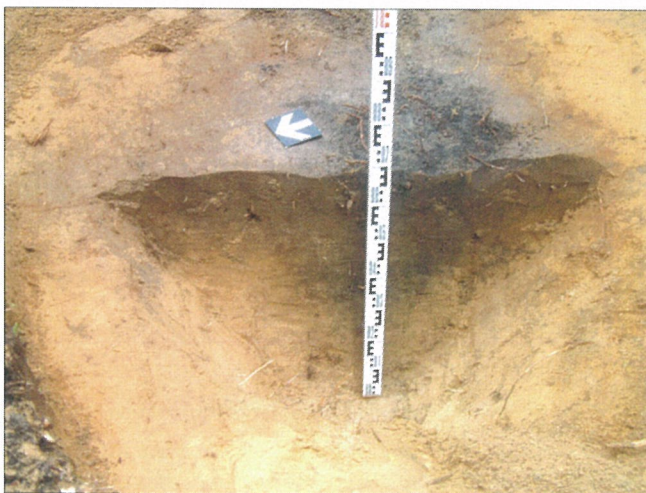
26.



27.



28.



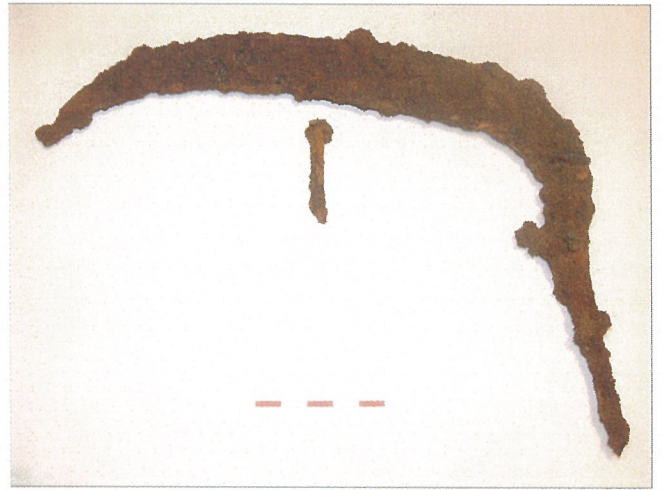
29.



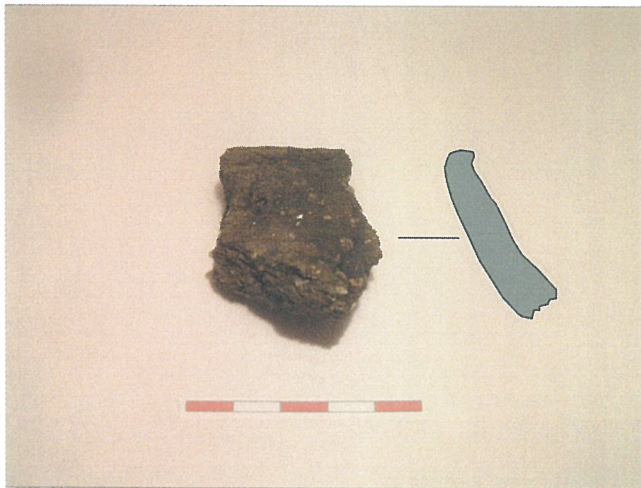
30.



31. Žaslai (Nr. 7) iš pilkapio Nr. 10, kapo Nr. 1.



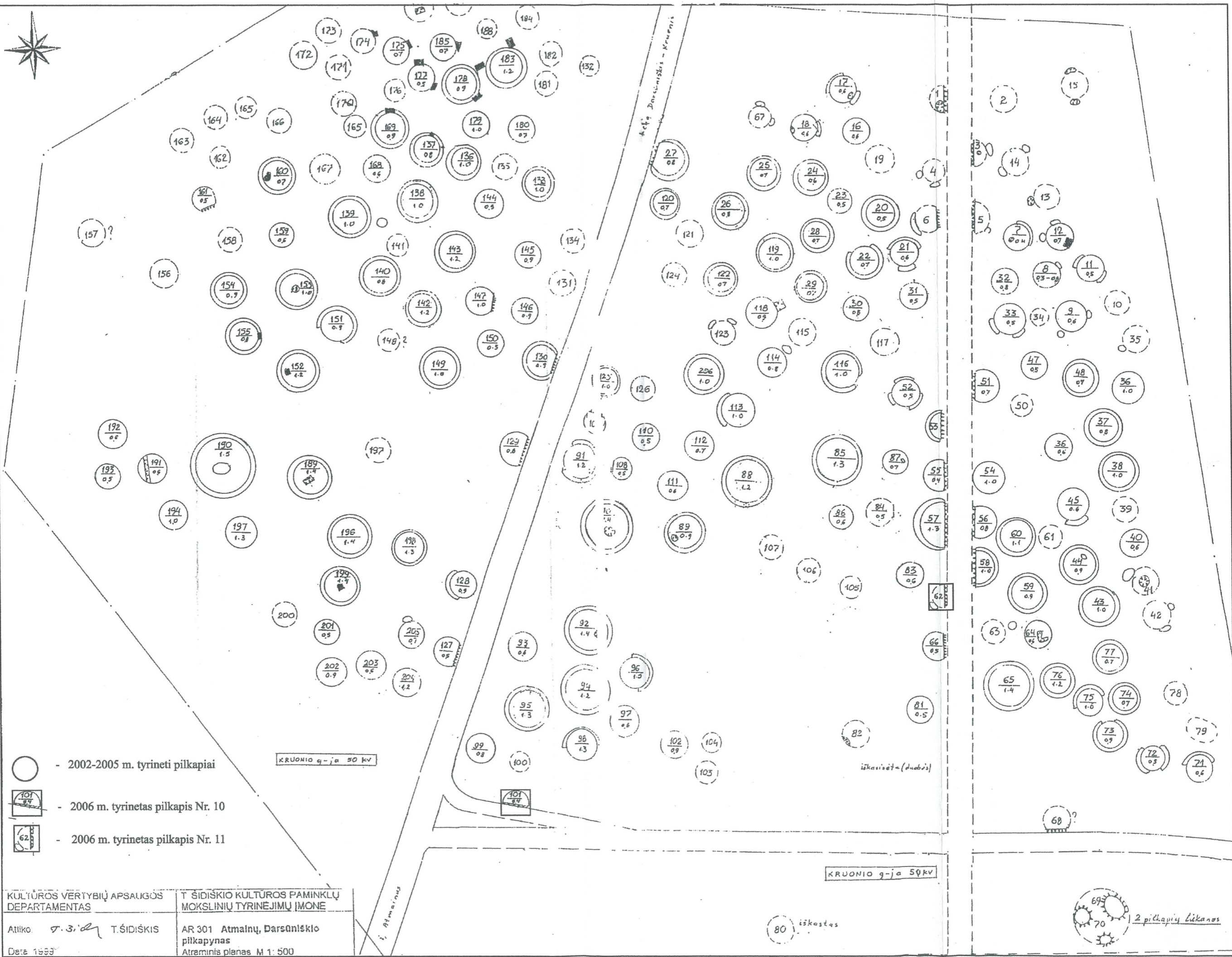
32. Pjautuvas (Nr. 8) iš pilkapio Nr. 10.



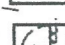


33. Keramikos fragmentas (Nr. 9) iš pilkapio Nr. 10.



34. Pjautuvas (Nr. 10) iš pilkapio Nr. 11.




-  - 2002-2005 m. tyrinėti pilkapiai
-  - 2006 m. tyrinėtasis pilkapis Nr. 10
-  - 2006 m. tyrinėtasis pilkapis Nr. 11

KULTŪROS VERTYBIŲ APSAUGOS DEPARTAMENTAS
 T. ŠIDIŠKIO KULTŪROS PAMINKLŲ MOKSLINIŲ TYRINĖJIMŲ ĮMONE

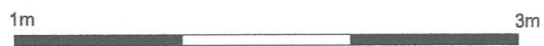
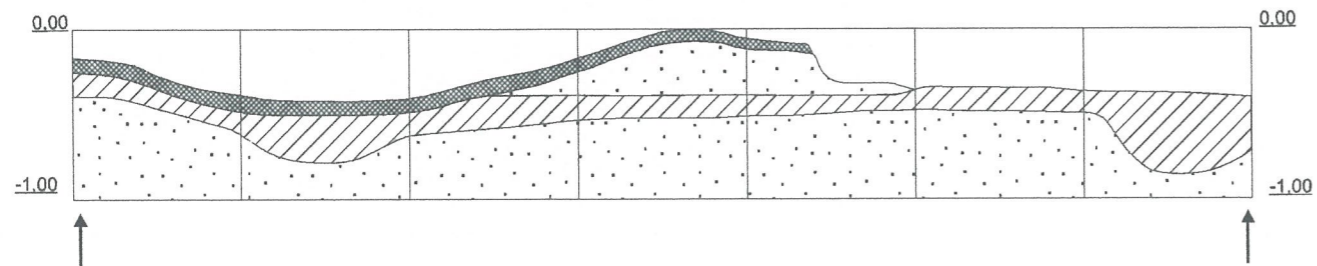
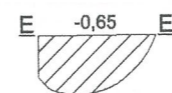
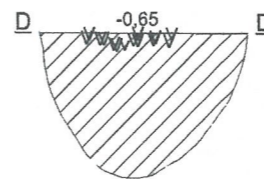
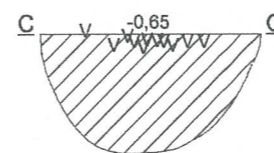
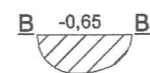
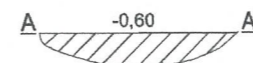
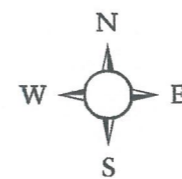
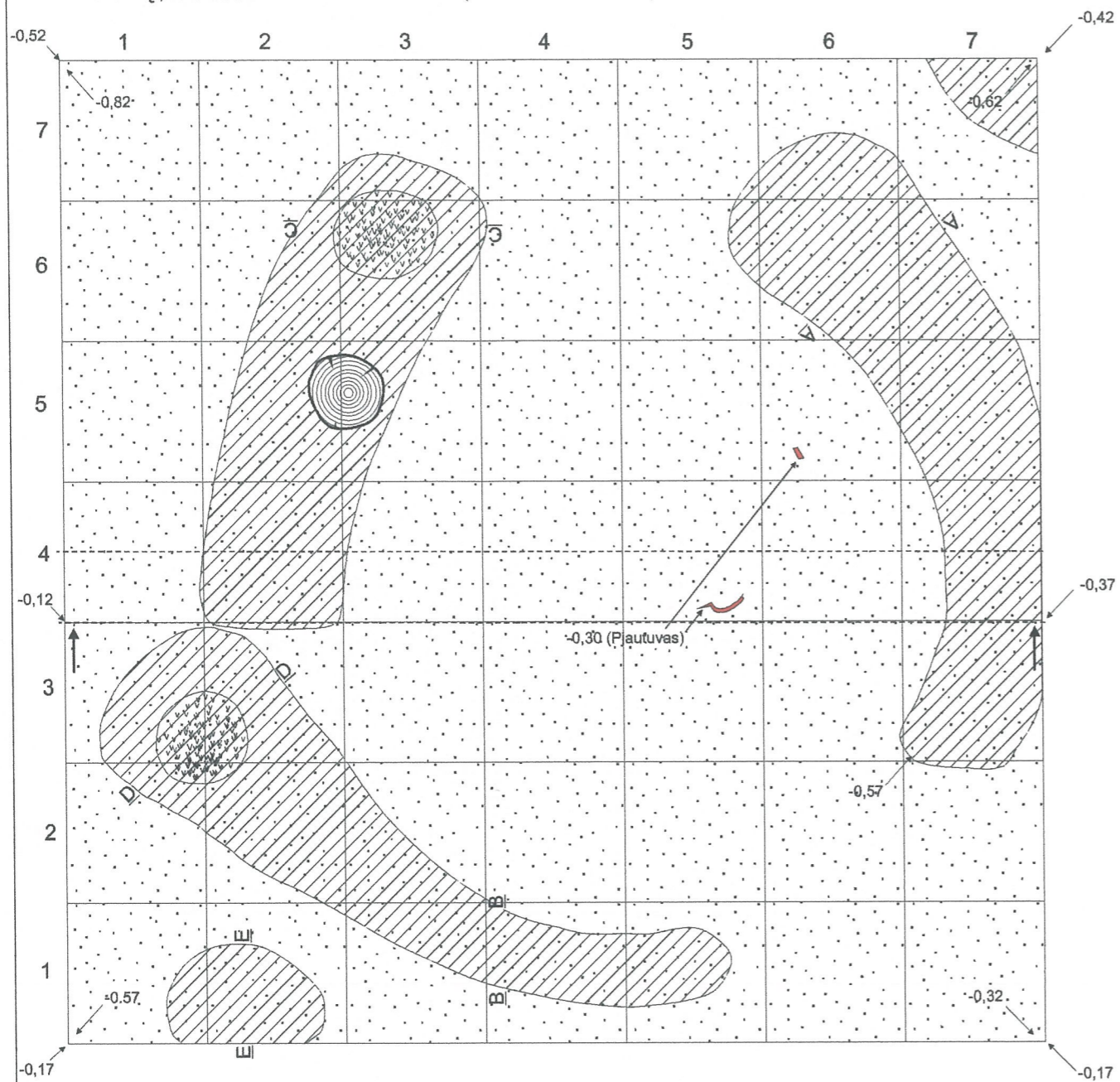
Atliko: *T. Šidiškis* T. ŠIDIŠKIS
 AR 301 Atmainių, Darsūniškio pilkapynas
 Atraminis planas M 1:500

Data: 1999

80 iškasėta

 2 pilkapių likanės

ATMAINŲ, DARSŪNIŠKIO PILKAPYNAS, PILKAPIS NR. 11, 2006 M.



Mokslinei archeologijos komisijai

**Atmainų, Darsūniškio pilkapyno (A 305P), Kaišiadorių r.,
archeologinių tyrinėjimų projektas**

Atmainų, Darsūniškio pilkapynas (A 305P) yra 1,45 km į ŠR nuo Liutikos dešiniojo kranto, 0,85 km į PV nuo Darsūniškio - Kruonio kelio tilto per Lapainią ir 0,55 km ta pačia kryptimi nuo Lapainios kairiojo kranto, 0,75 km į PR. nuo Palapainio dešiniojo kranto, Kaišiadorių miškų urėdijos Kruonio g-jos Naginukų miške, abipus kvartalinės proskynos, skiriančios 1 ir 2 kvartalus.

Pilkapyne apie 200 pilkapių. Pilkapių sampilai nuo 5-6 iki 8-13 m skersmens, iki 1,6 m aukščio. Didžiąją dalį pilkapių sampilų pagrindų juosia grioviai. 1957 m. Lietuvos istorijos institutas (vad. O.Kuncienė) ištyrė tris pilkapius, iš kurių viename rastas sudeginto žmogaus kapas, kitame – žirgo griaučiai su geležiniais žaslais, o trečiame – kapo nebuvo. Savo forma ir laidosena pilkapiai būdingi IX-XII a.

Atmainų, Darsūniškio pilkapyno teritoriją kerta kvartalinė linija, kuri šiuo metu naudojama ir kaip miško keliukas. Pilkapyno teritoriją kertanti kvartalinė linija žaloja 11 pilkapių, kuriuos būtina iširti. Dar 5 pilkapius ardo per jų pakraščius einantys miško keliukai.

2002-2005 metais šiame pilkapyne (pagal Kultūros paveldo departamento patvirtintas programas) buvo iširti devyni pilkapiai, stipriai apardyti kvartalinės linijos.

2006 metais šiame pilkapyne bus iširti du pilkapiai, vienas iš kurių stipriai apardytas kvartalinės linijos, o vienas apardytas keliuko.

Priedas: Atmainų, Darsūniškio pilkapyno (A 305P) situacijos planas.

2006-10-26

dr. Gintautas Vėlius



Leidimas galioja iki 2006-11-30

L E I D I M A S

vykdyti archeologinius tyrimus

2006-11-08 Nr.252
Vilnius

Pagal Lietuvos Respublikos nekilnojamojo kultūros paveldo apsaugos įstatymo 18 str. šis leidimas išduotas **G.Vėliui** vykdyti Atmainų, Darsūniškio pilkapyno (A305P), Kaišiadorių raj., **archeologinius tyrinėjimus**, taip pat naudoti elektronines priemones, sudarinėti planus, filmuoti, fotografuoti, piešti, rinkti radinius ir mėginius tiriamame objekte.

Tyrimų projektas: Atmainų, Darsūniškio pilkapyno (A305P), Kaišiadorių r., archeologinių tyrinėjimų projektas, 2006-10-26, Nr.252.

Kontrolės skyriaus vedėjas



A.V.

R.Kraujalis

