

Šiaulių universitetas
Humanitarinis fakultetas
Istorijos katedra

Birutė Salatkienė

**Kurtuvėnų dvaro sodybos ir parko
2006 metų archeologinių tyrimų
ataskaita**

Šiauliai
2007

TURINYS

Ivadas.....	3
Šurfai 1K—92K.....	10
Šurfai 1K-9K.....	10
Šurfai 10K-16K.....	16
Šurfai 17K-21K.....	21
Šurfai 22K-35K.....	25
Šurfai 36K-43K.....	43
Šurfai 44K-51K.....	37
Šurfai 52K-72K.....	43
Šurfai 73K-81K.....	54
Šurfai 82K-83K.....	72
Šurfai 84K-92K.....	73
Antroji elektros kabelio tranšėja(nuo kelio ik parko kalvelės).....	78
31K perkasa.....	85
Baigiamosios pastabos.....	87
Radinių sąrašas.....	93
Fotografijų sąrašas.....	109
Iliustracijų sąrašas.....	112
2006 metų archeologinių tyrimų programa.....	115
Leidimas vykdyti archeologinius tyrimus.....	117
Radinių perdavimo aktas.....	118

IVADAS

Kurtuvėnų dvaras istoriniuose šaltiniuose minimas nuo 1498, kai dvaro savininkas Mikalojus Jaugėlavičius Kurtuvėnų bažnyčiai padovanojo kaimą su 6 gyventojais. Dvaras išsilaikė daugiau kaip 500 metų, jo istoriją tyrinėjo istorikė Jūratė Valužytė. 1940 m. sovietų valdžia dvarą nacionalizavo. Sovietiniais metais dvaro teritorija priklausė kolūkiui. Po Lietuvos nepriklausomybės atkūrimo čia buvo Kurtuvėnų žemės ūkio bendrovė. 1993 04 27 centrinė Kurtuvėnų dvaro sodybos dalis buvo priskirta 1992 metais įsikūrusiam Kurtuvėnų regioniniam parkui, įeinančiam į Šiaulių miškų urėdijos teritoriją. Kurtuvėnų dvaras daug šimtmečių buvo regiono ekonominis ir kultūrinis centras, todėl neatsitiktinai jo sodyba buvo pasirinkta regioninio parko centru, siekiant ne tik neleisti sunykti paskutiniams jos elementams, bet pamažu pradėti jos rekonstrukciją.

Paskutinis dvaro rūmų pastatas, statytas XIX amžiaus pabaigoje dvarininkų Pliaterių, buvo sudegintas I pasaulinio karo metais. Po gaisro jis nebuvo atstatytas ir gyvenamas, bet išstovėjo iki 1957 metų, kai vietinių gyventojų buvo išardytas, o iš jo plytų pastatyta keletas miestelio namų. Dvaro oficina - tarnų namas ir ūkiniai pastatai išsilaikė geriau. Oficina kurį laiką po II pasaulinio karo dar buvo gyvenamas namas, vėliau prie jos buvo pastatytas priestatas, išgriautos vidinės pertvaros ir įrengti kultūros namai. Apie 1984 metus jie sudegė.

Kurtuvėnų regioninis parkas nutarė atstatyti dvaro oficiną tokią, kokia ji buvo pradžioje, ir įkurti čia savo administraciją. Prieš rekonstrukciją buvo atlikti istoriniai dvaro (J. Valužytė) ir archeologiniai (B.Salatkienė) oficinų tyrimai. 1995 metų kovo mėn. buvo šurfuoti oficinų pamatai o rudenį ištirtas oficinų pastato vidus. Šių tyrinėjimų metu buvo aptiktas dvaro sodybos kultūrinis sluoksnis. Po oficinų pamatais rasta atliekų duobė, užkonservuota XIX amžiaus pabaigoje, kurioje rasta daugiau kaip 1000 radinių iš XVI-XIX a.

1998 metais oficinų rekonstrukciją buvo numatyta baigti. Reikėjo nutiesti telefono kabelį, įrengti kanalizaciją ir nutiesti elektros kabelį, pagal architektės R.Smilgevičiūtės projektą sutvarkyti oficinų paradinės, vakarinės dalies ir kiemo aplinką. Archeologiniai tyrimai buvo atlikti būsimų žemės darbų vietose.

2000 metais buvo tiesiamas telefono kabelis iš sodybos Parko gatvėje Nr.4 iki jau esančio kabelio. Prieš žemės darbus buvo ištirta minėta trasa. Ji buvo į rytus nuo oficinų, kalvelės šlaite, tarpe tarp reprezentacinės ir ūkinės dvaro sodybos dalių.

Kurtuvėnų dvaro sodyboje iki 2005 metų buvo atlikti šie **archeologiniai tyrimai**:

1. Salatkienė B. Kurtuvėnų dvaro (Šiaulių raj.) Oficinų pamatų tyrinėjimai. 1995 m. Lietuvos istorijos instituto archyvas. B. 2402.
2. Salatkienė B. Kurtuvėnų dvaro (Šiaulių raj.) oficinų 1995 metų rudens tyrinėjimų ataskaita. Lietuvos istorijos instituto archyvas, B.2538.
3. Salatkienė B. Kurtuvėnų dvaro oficinų 1998 metų žvalgomųjų tyrinėjimų ataskaita. (Šiaulių raj.). Lietuvos istorijos instituto archyvas, F.1,b. 3429.
4. Salatkienė B. Žvalgomųjų archeologinių tyrinėjimų Kurtuvėnų gyvenvietėje, Parko gatvėje Nr.4 ataskaita. 2000 metai. Lietuvos istorijos instituto archyvas, F.1,b. 3612.
5. Salatkienė B. Kurtuvėnų dvaro sodybos ir parko 2005 metų archeologinių tyrimų ataskaita. Lietuvos istorijos instituto archyvas.

Kurtuvėnų dvaro sodybos tyrinėjimų medžiaga yra **publikuota**:

1. Salatkienė B. Kurtuvėnų dvaro (Šiaulių raj.) oficinų archeologiniai tyrinėjimai // Archeologiniai tyrinėjimai Lietuvoje 1994-1995 m.V.1996.
2. Salatkienė B. Kurtuvėnai- piliakalnis, dvaras, miestelis // Kurtuva.- Kurtuvėnų regioninio parko metraštis. Nr. 2, p.15-22.

3. Salatkienė B. Kurtuvėnų dvaro sodybos tyrinėjimai 1998 m. // Archeologiniai tyrinėjimai Lietuvoje 1998 ir 1999 metais. V., 2000. P.375-382.
4. Salatkienė B. Kurtuvėnų dvaro sodybos tyrinėjimai.// Kurtuva. Kurtuvėnų regioninio parko metraštis. 1999. Šiauliai, 2000. P.85-105.
5. Salatkienė B. Kurtuvėnų dvaro sodyba ir parkas // Archeologiniai tyrinėjimai Lietuvoje 2005 metais. Vilnius. 2006. P.182-189.
- 6.

Visus archeologinius tyrimus inicijavo Kurtuvėnų regioninio parko (toliau KRP) direkcija, nuosekliai ir kryptingai rekonstruojanti dvaro sodybos funkcijas ir palaipsniui atstatanti čia buvusius statinius.

Kurtuvėnų regioninis parakas, dalyvaujantis **PHARE ESS** programoje *Parama verslo plėtrai*, parengė projektą *Šiaulių rajono infrastruktūros plėtra Kurtuvėnų buvusio dvaro sodyboje ir prieigose*. 2005 metais šis projektas buvo priimtas ir jo vykdymas bus finansuojamas iš programos lėšų.

2006 metais numatyta tiesti kelią ir komunikacijas rytiniu, pietiniu ir vakariniu dvaro sodybos pakraščiu, apjuosiant centrinę jos dalį, kur ankstesnių tyrimų metu buvo aptiktas ir tyrinėtas kultūrinis sluoksnis. 1,6 ha plote, kur numatyti žemės judinimo darbai, dar nebuvo kasinėjama, todėl būsimos trasos vietoje būtina atlikti žvalgomočius archeologinius tyrimus. Rytinėje dalyje kelias turėjo eiti išilgai mūrinės parko tvoros iki jo PV kampo, toliau link mūrinės karvidės. Ties karvide būsimas kelias turėjo sukti į PV ir toliau eiti dabar esančiu lauko keliuku link svirno. Pro šiaurinę svirno pusę kelias eina ŠV kryptimi ir pro buvusį sodą išeina į Kurtuvėnų-Šaukėnų kelią. Visoje suprojektuoto kelio trasoje numatyti žemės darbai, todėl jos teritorija buvo šurfuota. 1x1 m dydžio šurfai buvo kasami kas 10 m išilgai visos trasos. Jie išdėstyti tokia tvarka, kad būtų apimamas visas trasos plotis. Buvusio dvaro sodo vietoje buvo numatytas čia buvusio tvenkinio rekonstravimas, todėl tyrimų plotas čia buvo išplėstas į ŠR ir R puses.

Vakarinėje projektuojamo kelio pusėje 2005 m buvo ištirti buvusio sodininko namo pamatai, kuris taip pat bus atstatytas. Tarp sodininko namo ir naujai iškasto tvenkinio esanti teritorija taip pat buvo šurfuojama, kadangi toje vietoje numatytas paplūdimys ir kempingas. Dalis minėtos teritorijos ištirta 1998 m., tyrinėjant Kurtuvėnų piliakalnio papėdę. Tyrinėjimai parodė, kad čia būta užakusio vandens telkinio ir dvaro laikotarpio arimo, todėl čia šurfuota kas 20 m.

Pagal projektą buvo tiesiamas elektros kabelis nuo buvusios dvaro virtuvės iki parko kalnelio viršūnės, todėl buvo ištirtas visas kabelio trasos ilgis 215 m.

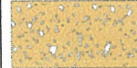

Ties karvidės šiauriniu galu, kelio išplatėjime atlikti žemės judinimo darbai, todėl šioje vietoje buvo iškasta 21x 2 m dydžio perkasa.

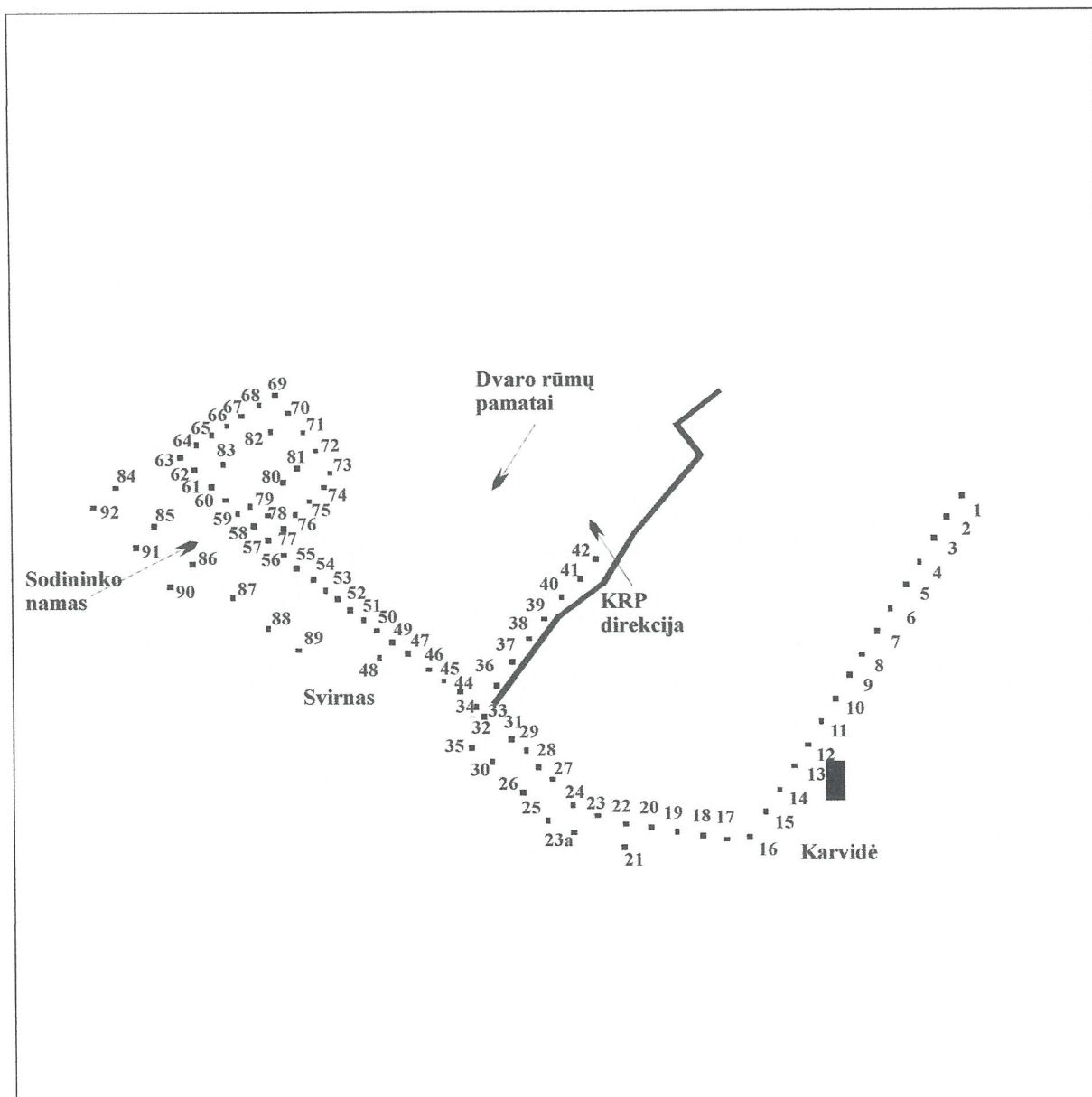
Kurtuvėnų dvaro sodybos archeologinių žvalgymų ir tyrimų numeracija gana sudėtinga, kadangi kiekvieno sezono tyrimų pobūdis buvo skirtingas. Ištinio perkasų ir šurfų numeravimo laikytis būtų sunku dėl jų sudėtingo išdėstymo dvarvietės teritorijoje, todėl perkasos ir šurfai žymimi skaičiais ir raidėmis. 2006 metų šurfai žymimi su raide „K“ (kelias), o perkasa, iškasta prie karvidės, sunumeruota, tęsiant ištinę perkasų numeraciją, buvo pavadinta 31K (K- 2007 metų sezono šifras).

Tyrimai buvo pradėti 2006 08 16. Šurfavimo darbai baigti 2006 08 28, o elektros trasos ir 31K perkasos ištirtos per rugsėjo mėn.

Perkasų brėžiniai ir visos fotografijos B. Salatkienės.

SUTARTINIAI ŽENKLAI

	Velėna, armuo		Žolė		Šlynas
					Velėna su šlynu
	Smėlis įvairių konsistencijų ir spalvų				Akmenys
					Senosios plytos
					Daugėlių plytos
					
					Žiesta storasiene keramika
					Žiesta oksid. d. keramika
	Rūdingas, akmeningas žvyras				Glazūruota keramika
	Žvyras				Porcelianas
	Molis				Puodyniniai kokliai
					Frontaliniai kokliai
	Maišyta žemė, įvairių konsistencijų ir spalvų				Langų stiklas
					Stikliniai indai
					Kaulai
					Kalkių skiedinys
					
					
					
	Smėlis maišytas su armeniu				

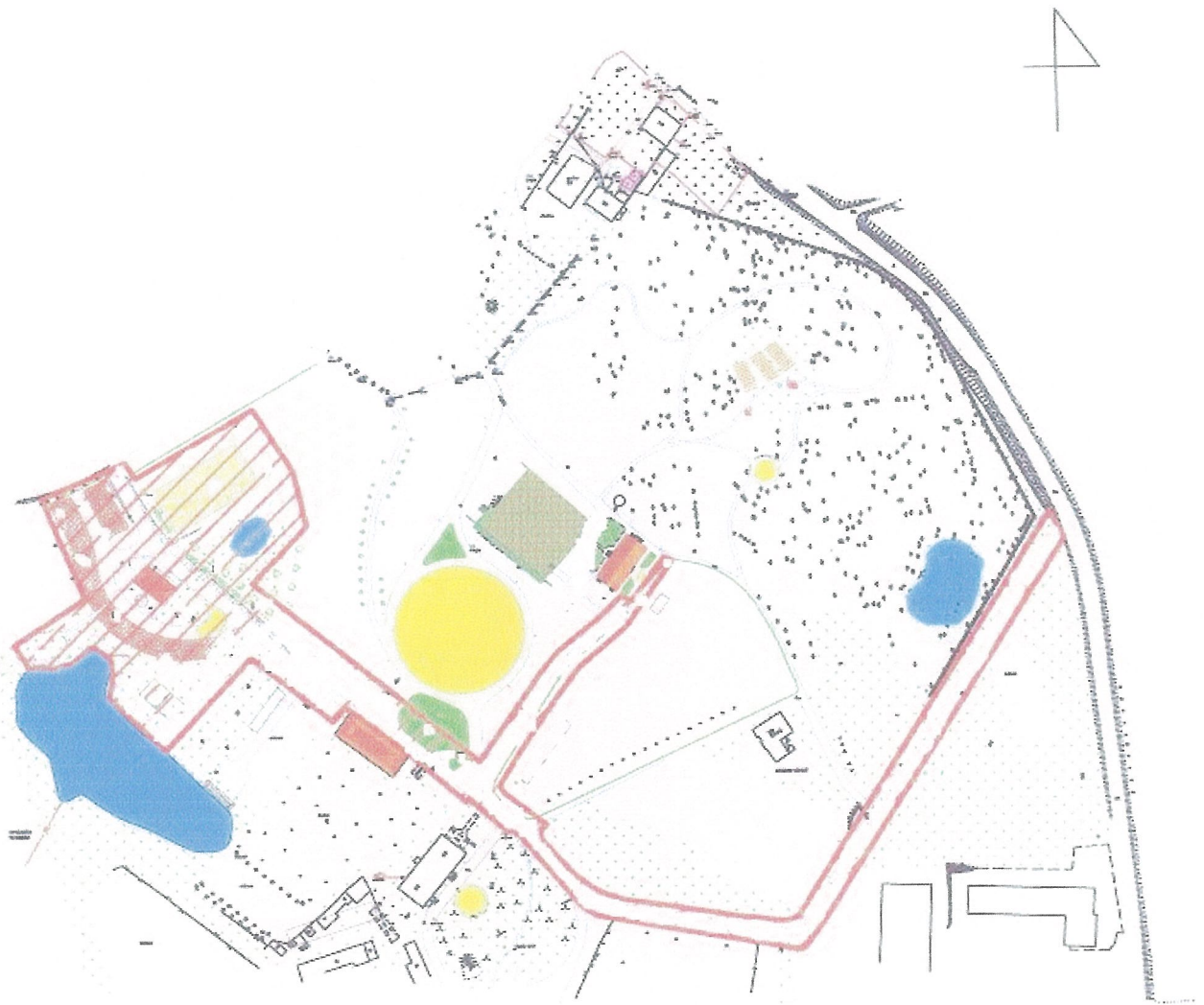


1 pav. Situacijos planas. Šurfų ir perkasų išdėstymas *

- Šurfai 1K-92K
- 31K perkasa
- Elektros kabelio trasa

* Dėl vietos stokos plane šurfų numeracijoje praliesta raidė „K“.

KURTUVĖNŲ DVARO SODYBOS REKONSTRUKCIJOS PLANAS SU
ARCHEOLOGINIŲ KASINĖJIMŲ RIBOMIS 2006M



plano 6 p. 40 uas



a



b

2 pav. Tyrimų vieta prieš darbų pradžia: a-atkarpa tarp kelio Kurtuvėnai-Sodeliukai ir parko tvoros PR kampo; b- nuo parko sodo PR kampo iki karvidės



a



b

3 pav. Tyrimų vieta prieš darbų pradžia: a-atkarpa ties karvide; b- nuo karvidės link svirno



4 pav. Tyrimų vieta prieš darbų pradžia: a-atkarpa nuo posūkio V kryptimi; b- nuo posūkio ŠV kryptimi



5 pav. Tyrimų vieta prieš darbų pradžia: a-atkarpa ties buvusia dvaro virtuve; b- ŠR svirno kiemas



6 pav. Tyrimų vieta prieš darbų pradžia: a-keliukas tarp virtuvės ir oficinios; b- į ŠV nuo svirno



7 pav. Tyrimų vieta prieš darbų pradžia: a-buvęs dvaro sodas; b- buvęs dvaro sodas iki kelio Kurtuvėnai-Šaukėnai



8 pav. Tyrimų vieta prieš darbų pradžia: a-buvęs dvaro sodas, R pusė; b- buvęs dvaro sodas, V pusė

ŠURFAI 1K-92K

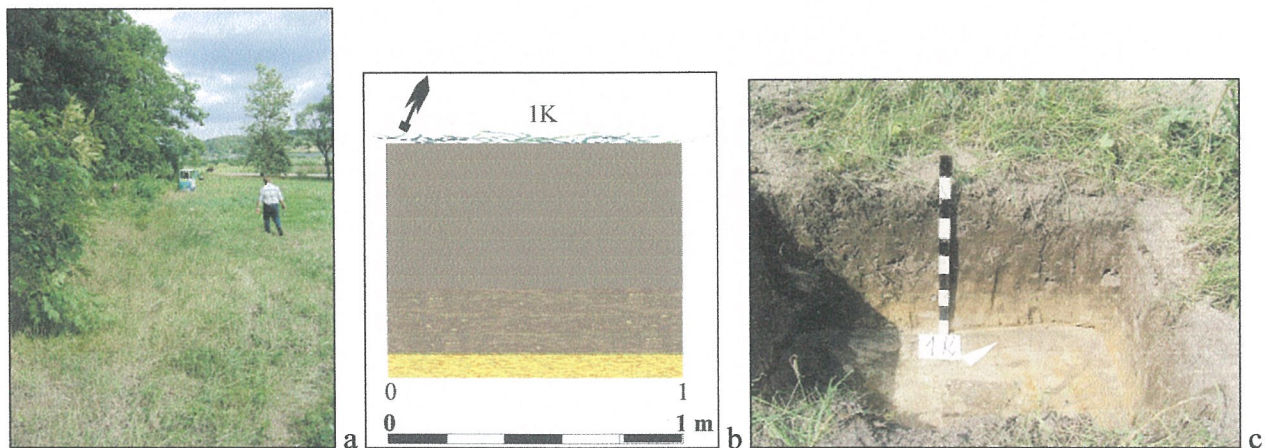
Suprojektuota kelio trasa buvo pradėta šurfuoti nuo jos ŠR galo, nuo tos vietos, kur naujasis kelias išsuka iš kelio Kurtuvėnai-Sodėliukai ir pasuka P kryptimi pro rytinę akmeninę parko tvorą. Šurfų dydis 1x1 m. Šurfai pažymėti skaičiais 0-1 ir raidėmis 0-A. Šurfai buvo kasami kas 10 m, tačiau keliose trasos atkarpose šio atstumo laikytis nebuvo įmanoma, šurfų aprašuose visi atstumai bus pažymėti. Šurfų brėžiniuose atskiromis spalvomis pažymėti žemės sluoksniai. Jų sudėtis bei konsistencija pažymima aprašuose.

Šurfai 1K-9K

Šurfai 1K-9K buvo iškasti tiriamojo ploto atkarpoje nuo kelio Kurtuvėnai-Sodėliukai iki dvaro parko mūrinės tvoros PR kampo. Kelias vingiuoja neaukštos kalvelės papėde, todėl tiriamoji atkarpa buvo jos Š šlaite, kylančiame P kryptimi. Visoje atkarpoje žemės paviršius yra su nuolydžiu į ŠR-R.

Šurfas 1K

Šurfas iškastas už 4 m į PR nuo kelio Kurtuvėnai-Sodėliukai dangos pakraščio ir už 4,4m į ŠR nuo parko akmeninės tvoros kampo. Žemės paviršius apaugęs aukšta žole. Velėna išaugusi minkštoje, maišytoje žemėje. Žemė tamsiai pilka, su organikos priemaiša, joje daug augalų šaknų. 50 cm gylyje joje pasirodė balkšvo minkšto smėlio priemaišos. Šis su smėliu maišytas 30 cm storio sluoksnis vis šviesėjo, 80 cm gylyje pasirodė įžemis -nejudintas balkšvas smėlis su rūdžių gyslomis (9b,c pav.).

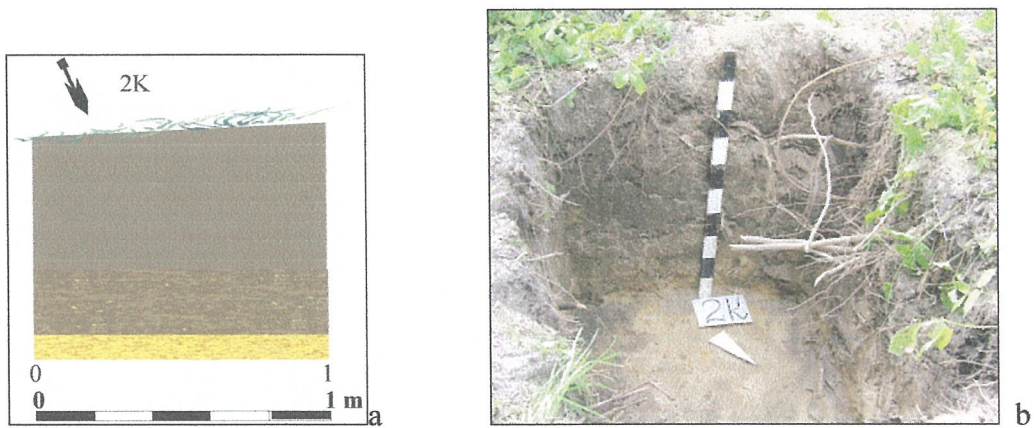


9 pav.: a- šurfų 1K-9K vieta iš P pusės; b- šurfo 1K planas; c- Šurfas 1K, ŠR sienos pjūvis

Šurfo pjūvyje matomas viršutinis tamsus sluoksnis yra armens ar daržo žemė. Radinių neaptikta.

Šurfas 2K

Šurfas iškastas už 10 m į PV nuo šurfo 1K ir už 4m į R nuo parko tvoros. Žemės paviršius apaugęs žole, jaunais medeliais, nuolaidus R kryptimi. Velėna išaugusi minkštoje, maišytoje žemėje. Žemė tamsiai pilka, su organikos priemaiša, joje daug augalų šaknų. 50 cm gylyje joje pasirodė balkšvo minkšto smėlio priemaišos. Šis su smėliu maišytas 40 cm storio sluoksnis vis šviesėjo, 90 cm gylyje pasirodė nejudintas balkšvas smėlis su rūdžių gyslomis (10 pav.).



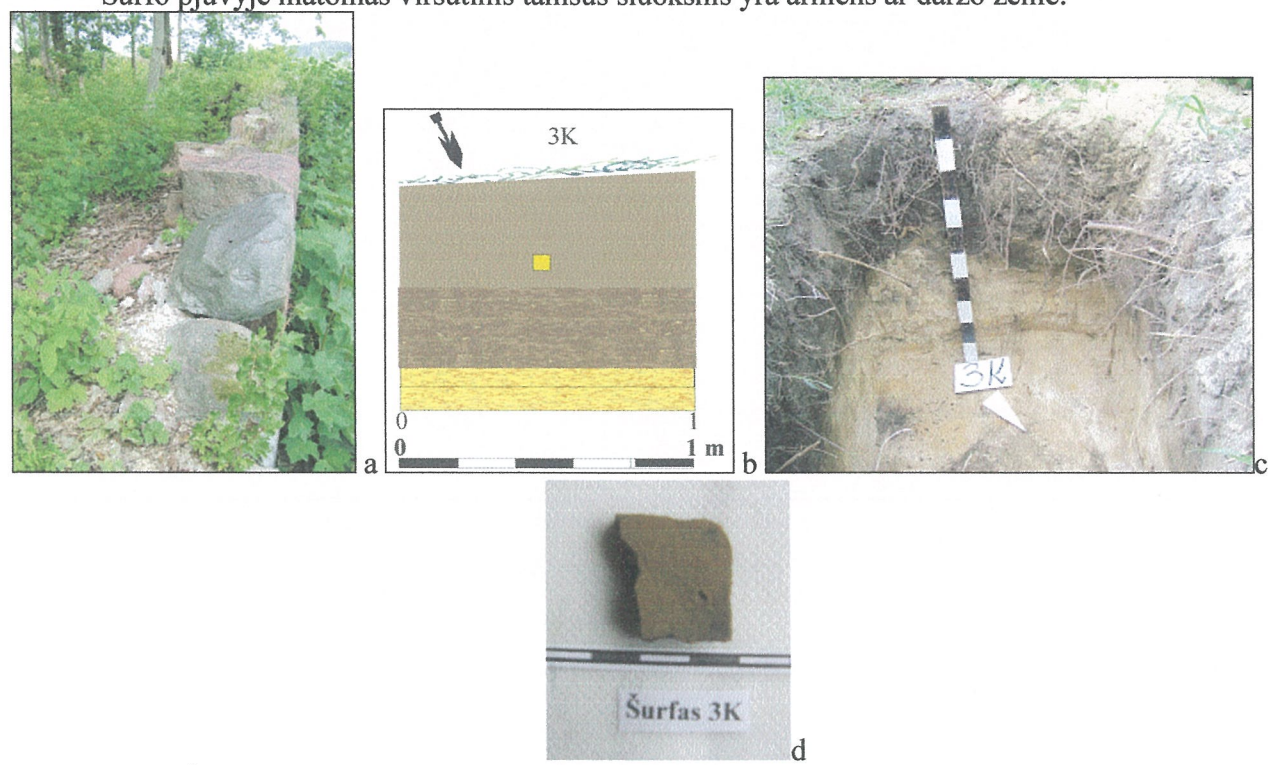
10 pav. Šurfas 2K:a- planas; b- PV sienos pjūvis

Šurfo pjūvyje matomas viršutinis tamsus sluoksnis yra armens ar daržo žemė. Radinių neaptikta.

Šurfas 3K

Šurfas iškastas už 10 m į PV nuo šurfo 2K ir už 4m į R nuo parko tvoros. Žemės paviršius apaugęs varpučiu, jaunais medeliais, nuolaidus ŠR kryptimi. Velėna išaugusi minkštoje, maišytoje žemėje. Žemė tamsiai pilka, su organikos priemaiša, joje daug augalų šaknų. Šiame sluoksnyje rasta žiesto glazūruoto puodo šukelė 40 cm gylyje joje pasirodė balkšvo minkšto smėlio priemaišos. Šis su smėliu maišytas 30 cm storio sluoksnis vis šviesėjo, 70 cm gylyje Š šurfo krašte ir 85-90 cm gylyje P pakraštyje pasirodė nejudintas balkšvas smėlis su rūdžių gyslomis. 60 cm gylyje maišytoje žemėje rastas 7x5x3 cm dydžio nuodėguly (11 pav.).

Šurfo pjūvyje matomas viršutinis tamsus sluoksnis yra armens ar daržo žemė.

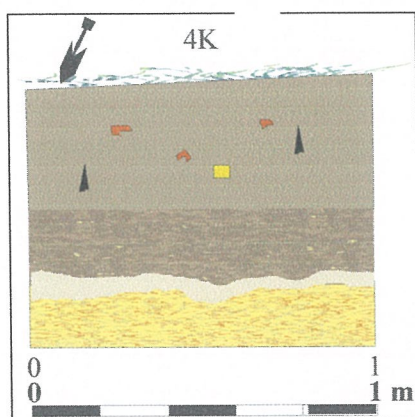


11 pav. Šurfas 2K:a- mūrinės parko tvoros liekanos; b- planas; c- PV sienos pjūvis; d-keramika

Šūrfas 4K

Šūrfas iškastas už 10 m į PV nuo šurfo 3K ir už 4m į R nuo parko tvoros. Žemės paviršius apaugęs varpučiu, nuolaidus R kryptimi. Velėna išaugusi minkštoje, maišytoje žemėje. Žemė tamsiai pilka, su organikos priemaiša, joje daug augalų šaknų. 50 cm gylyje joje pasirodė 20 cm storio šviesesnis sluoksnis, kuriame susimaišiusi tamsi viršutinio sluoksnio žemė, smėlis ir molis. Po juo banguotu 10 cm storio sluoksniu slūgsjoo visai baltas smėlis – galimas daiktas vandens telkinio dugno smėlis. 80 cm gylyje pasirodė nejudintas balkšvas smėlis su rūdžių gyslomis (12 pav.).

Šurfo pjūvyje matomas viršutinis tamsus sluoksnis yra armens ar daržo žemė. Jame aptikta keletas plytų trupinių, 2 glazūrotų puodu šukės ir stiklinio buteliuko kaklelis, 2 gyvulių kaulų nuolaužos.

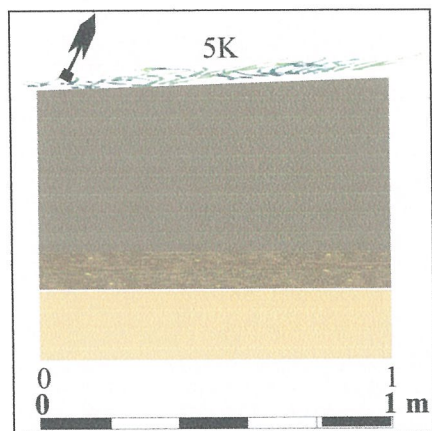


12 pav. Šūrfas 4K: a- planas; b- PR sienos pjūvis; c- radiniai

Šūrfas 5K

Šūrfas iškastas už 10 m į PV nuo šurfo 4K ir už 4m į R nuo parko tvoros. Žemės paviršius apaugęs varpučiu, kiečiais, nuolaidus R kryptimi. Velėna išaugusi minkštoje, maišytoje žemėje. Žemė tamsiai pilka, su organikos priemaiša, joje daug augalų šaknų. 50 cm gylyje joje pasirodė 10-15 cm storio šviesesnis sluoksnis, kuriame susimaišiusi tamsi viršutinio sluoksnio žemė ir įžemio smėlis. 70-80 cm gylyje pasirodė nejudintas balsvas, labai minkštas smėlis (13 pav.).

Šurfo pjūvyje matomas viršutinis tamsus sluoksnis yra armens ar daržo žemė. Radinių neaptikta.

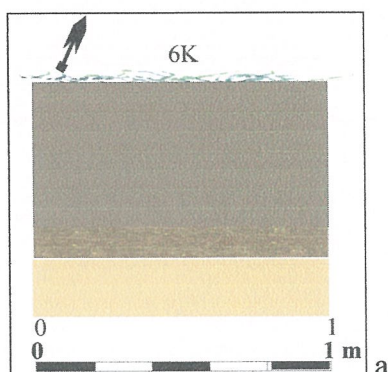


13 pav. Šurfas 5K: a- planas; b- ŠV sienos pjūvis

Šurfas 6K

Šurfas iškastas už 10 m į PV nuo šurfo 5K ir už 4m į R nuo parko tvoros. Žemės paviršius apaugęs varpučiu, kiečiais, dilgėlėmis, nuolaidus R kryptimi. Velėna išaugusi minkštoje, labai tamsioje maišytoje žemėje. Žemė su organikos priemaiša. 50 cm gylyje joje pasirodė 10-15 cm storio šviesesnis sluoksnis, kuriame susimaišiusi tamsi viršutinio sluoksnio žemė ir įžemio smėlis. 70 cm gylyje pasirodė nejudintas balsvas, labai minkštas smėlis (14 pav.).

Šurfo pjūvyje matomas viršutinis tamsus sluoksnis yra armens ar daržo žemė. Radinių neaptikta.

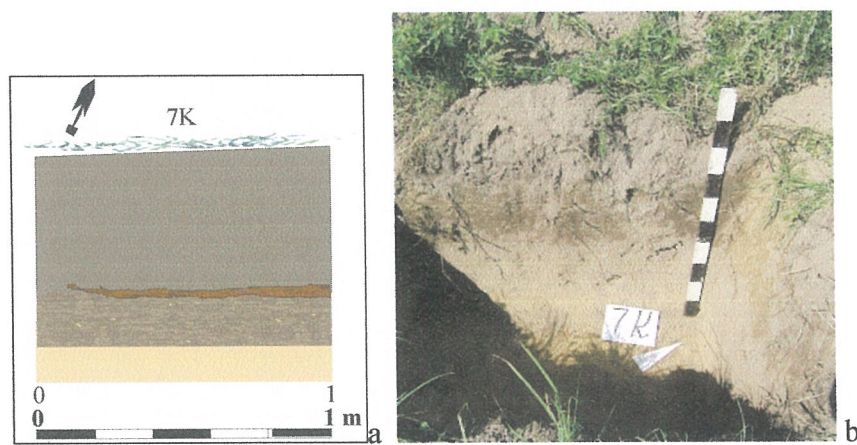


14 pav. Šurfas 6K: a- planas; b- ŠV sienos pjūvis

Šurfas 7K

Šurfas iškastas už 10 m į PV nuo šurfo 6K ir už 4m į R nuo parko tvoros. Žemės paviršius apaugęs varpučiu, kiečiais, dilgėlėmis, nuolaidus R kryptimi. Velėna išaugusi minkštoje, labai tamsioje maišytoje žemėje. Žemė su organikos priemaiša. 50 cm gylyje, V šurfo pusėje pasirodė molio sluoksnelis, o po juo 20-25 cm storio šviesesnis sluoksnis, kuriame susimaišiusi tamsi viršutinio sluoksnio žemė ir įžemio smėlis. 70 cm gylyje pasirodė nejudintas balsvas, labai minkštas smėlis (15 pav.).

Šurfo pjūvyje matomas viršutinis tamsus sluoksnis yra armens ar daržo žemė. Radinių neaptikta.

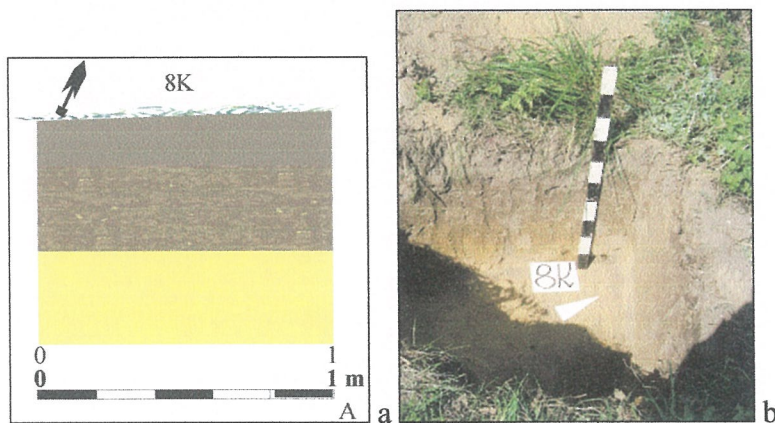


15 pav. Šurfas 7K; a- planas; b- ŠV sienos pjūvis

Šurfas 8K

Šurfas iškastas už 10 m į PV nuo šurfo 7K ir už 4m į R nuo parko tvoros. Žemės paviršius apaugęs varpučiu, kiečiais, dilgėlėmis, nuolaidus ŠR kryptimi. Velėna išaugusi minkštoje, labai tamsioje maišytoje žemėje. Žemė su organikos priemaiša. Šio sluoksnio storis 20 cm, o po juo 30 cm storio šviesesnis sluoksnis, kuriame susimaišiusi tamsi viršutinio sluoksnio žemė ir įžemio smėlis. 50 cm gylyje pasirodė nejudintas šviesiai geltonas, minkštas smėlis (16 pav.).

Šurfo pjūvyje matomas viršutinis tamsus sluoksnis yra armens ar daržo žemė. Radinių neaptikta.

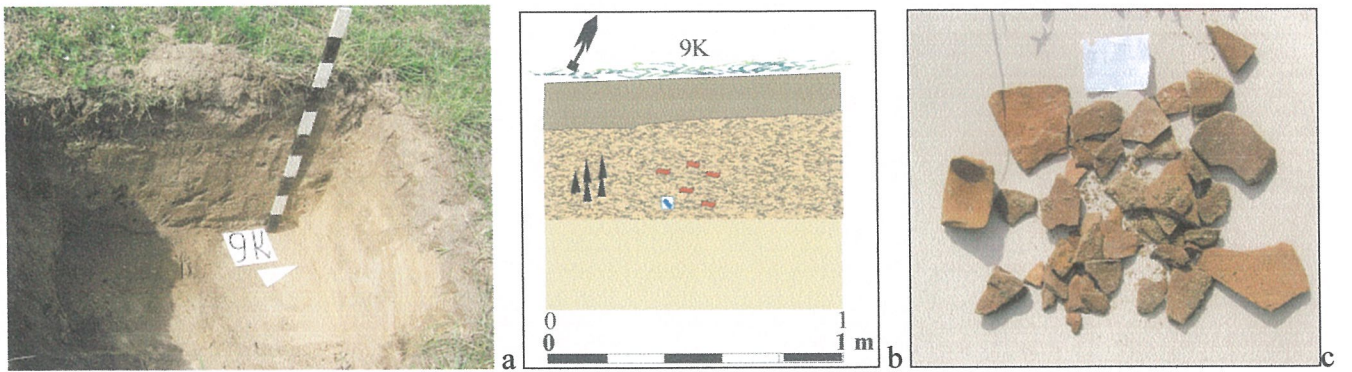


16 pav. Šurfas 8K; a- planas; b- ŠV sienos pjūvis

Šurfas 9K

Šurfas iškastas už 10 m į PV nuo šurfo 8K ir už 4m į R nuo parko tvoros, ties jos PR kampu. Žemės paviršius apaugęs varpučiu, kiečiais, dilgėlėmis, nuolaidus ŠR kryptimi. Velėna išaugusi minkštoje, labai tamsioje maišytoje žemėje. Žemė su organikos priemaiša. Šio sluoksnio storis 20 cm, o po juo 20 cm storio šviesesnis sluoksnis, kuriame susimaišiusi tamsi viršutinio sluoksnio žemė ir įžemio smėlis, pastebėta angliukų. 40 cm gylyje pasirodė nejudintas šviesiai geltonas, minkštas smėlis (17 pav.).

Šurfo pjūvyje matomas viršutinis tamsus sluoksnis yra armens ar daržo žemė. Maišytame sluoksnyje aptikta čerpių nuolaužų ir gyvulių kaulų.



17 pav. Šurfas 9K; a- ŠV sienos pjūvis; b- planas; c- čerpių gabalai lauke; d- čerpės; kaulai

Šurfai 10K-16K

Šurfai 10K-16K buvo iškasti trasos atkarpoje nuo parko tvoros PR kampo iki karvidės per neaukštą kalvelę. Šioje vietoje sovietmečiu buvo veršelių lauko gardai, mėšlidė. Po to, kai ūkio fermos buvo likviduotos, žemės paviršius šioje vietoje buvo nustumdytas buldozeriu į kalvelės rytinę pakalnę. Taip buvo sunaikintas čia greičiausiai buvęs armuo ar daržo žemė. Dabartinė velėna yra užaugusi ant įžemio- nejudinto rupaus, rūdingo, akmeningo smėlio, vietomis žvirgždo.

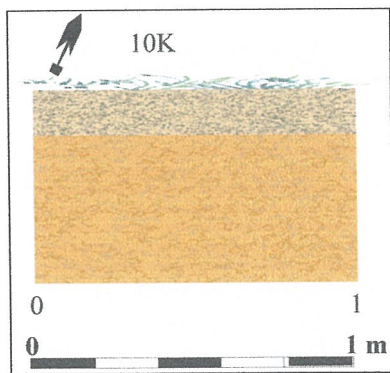


18 pav. a- atkarpa nuo karvidės iki parko tvoros kampo iš P pusės

Šurfas 10K

Šurfas iškastas už 10 m į PV nuo šurfo 9K. Žemės paviršius apaugęs žema žole, nuolaidus PR kryptimi. Velėna išaugusi ant nejudinto rupaus smėlio. Ji tamsiai rusva, jos storis 10-15 cm, o po ja įžemis- rūdingas, rudas, smulkiagrūdis smėlis su stamboko žvyro tarp sluoksniais (19 pav.).

Kultūrinio sluoksnio ir radinių neaptikta.

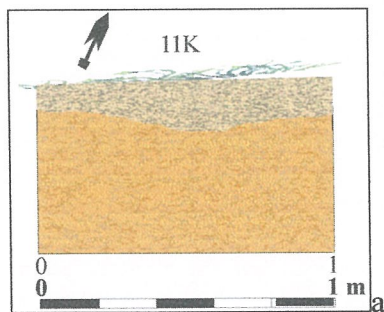


19 pav. Šurfas 10K; a- b- planas; c- Š sienos pjūvis.

Šurfas 11K

Šurfas iškastas už 10 m į PV nuo šurfo 10K. Žemės paviršius apaugęs žema žole, nuolaidus PR kryptimi. Velėna išaugusi ant nejudinto rupaus smėlio. Ji tamsiai rusva, jos storis 10-15 cm, o po ja įžemis- rūdingas, rudas, smulkiagrūdis smėlis su stamboko žvyro tarp sluoksniais (20 pav.).

Kultūrinio sluoksnio ir radinių neaptikta.

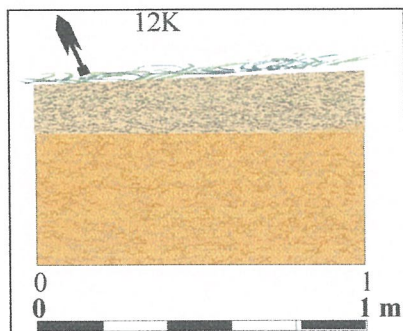


20 pav. Šurfas 11K; a- b- planas; c- ŠR sienos pjūvis.

Šurfas 12K

Šurfas iškastas už 10 m į PV nuo šurfo 11K. Žemės paviršius apaugęs žema žole, nuolaidus PR kryptimi. Velėna išaugusi ant nejudinto rupaus smėlio. Ji tamsiai rusva, jos storis 10-15 cm, o po ja įžemis- rūdingas, rudas, smulkiagrūdis smėlis su stamboko žvyro tarpstuksniais (21 pav.).

Kultūrinio sluoksnio ir radinių neaptikta.

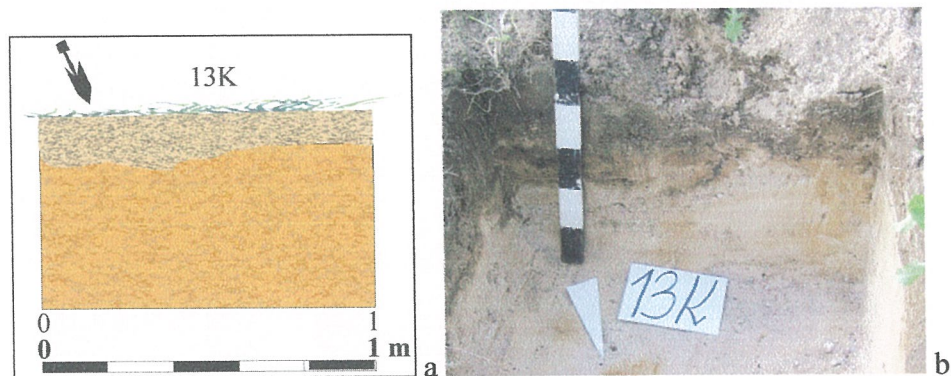


21 pav. Šurfas 12K; a- b- planas; c- ŠR sienos pjūvis.

Šurfas 13K

Šurfas iškastas už 10 m į PV nuo šurfo 12K. Žemės paviršius apaugęs žema žole, nuolaidus PR kryptimi. Velėna išaugusi ant nejudinto rupaus smėlio. Ji tamsiai rusva, jos storis 10-15 cm, o po ja įžemis- rūdingas, rudas, smulkiagrūdis smėlis su stamboko žvyro tarpstuksniais (22 pav.).

Kultūrinio sluoksnio ir radinių neaptikta.

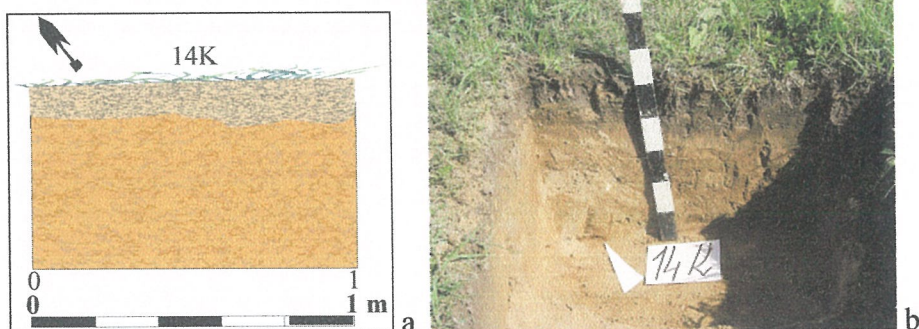


22 pav. Šurfas 13K; a- b- planas; c- ŠR sienos pjūvis.

Šurfas 14K

Šurfas iškastas už 10 m į PV nuo šurfo 13K. Žemės paviršius apaugęs žema žole, nuolaidus PR kryptimi. Velėna išaugusi ant nejudinto rupaus smėlio. Ji tamsiai rusva, jos storis 10-15 cm, o po ja įžemis- rūdingas, rudas, smulkiagrūdis smėlis. (23 pav.).

Kultūrinio sluoksnio ir radinių neaptikta.

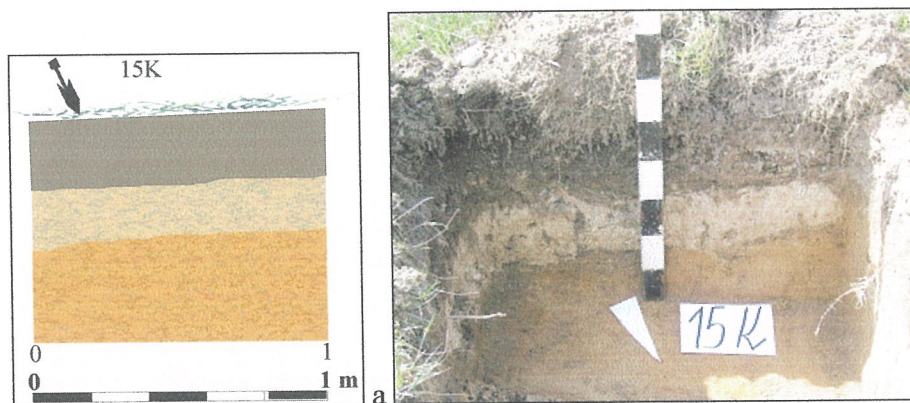


23 pav. Šurfas 14K; a- b- planas; c- ŠR sienos pjūvis.

Šurfas 15K

Šurfas iškastas už 10 m į PV nuo šurfo 14K. Žemės paviršius apaugęs žema žole, nuolaidus PR kryptimi. Šioje vietoje sovietmečiu buvo lauko keliukas . ėjęs pro oficiną ir buvusią pirtį, dabar privačią sodybą, į fermas. Išlikęs to keliuko 15-20 cm storio žvyravimo sluoksnis, susiklostęs po 20-30 cm storio tamsiai rusva velėna. Po smėlio sluoksniu 60 cm gylyje pasirodo įžemis- rūdingas, rudas, smulkiagrūdis smėlis. (24 pav.).

Kultūrinio sluoksnio ir radinių neaptikta.



24 pav. Šūrfas 15K; a- b- planas; c- ŠR sienos pjūvis.

Tarp 15K ir 16K šurŲų yra išlikę akmenų grindinys, einantis nuo karvidės galo į kalniuką. Grindinys suklotas iš plokščių lauko akmenų, kurių dydis siekia 20x30x15 cm, 25x30x 20 cm ir pan. Dabar grindinys beveik apaugęs žole (25 pav.). Jo pjūvis bus užfiksuotas 31K perkasoje.

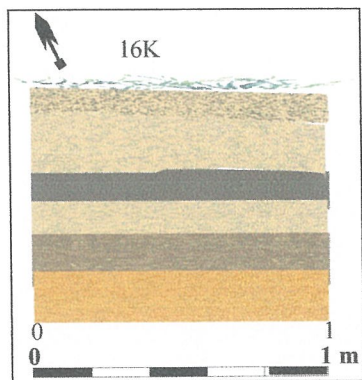


25 pav. Grandinio vieta (a) ir paviršius (b).

Šūrfas 16K

Šūrfas iškastas už 10 m į PV nuo šurfo 15K, kitoje grindinio pusėje, už 14 m į ŠR nuo karvidės ŠV kampo. Žemės paviršius apaugęs žema žole, nuolaidus PR kryptimi. Paviršiuje 10 cm storio velėna, užaugusi maišytame smėlyje. Po ja buvo 10-20 cm storio kelio žvyravimo sluoksnis, storesnis V šurfo pusėje. Žemiau slūgso 10 cm storio tamsesnis, su organika sluoksnelis, o po juo – dar vieno kelio žvyravimo, šviesaus stambiagrūdžio smėlio, sluoksnis. Dar giliau aptiktas 10-20 cm storio tamsios, maišytos žemės sluoksnis, greičiausiai, tvartų aplinkos žemė, kurioje susimaišę pašarų, mėšlo puvenomis. 70 cm gylyje pasirodė įžemis- rūdingas, rudas, smulkiagrūdis smėlis. (26 pav.).

Radinių neaptikta.



26 pav. Šurfas 16K; a- b- planas; c- ŠR sienos pjūvis.

Šurfai 17K-21K

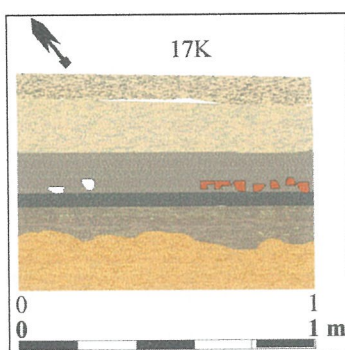
Nuo karvidės galo keliukas du kart pasisuka ir toliau eina link svirno (27 pav.). Šioje atkarpoje šurfai buvo kasami vakarinėje keliuko pusėje, tik 21K šurfas iškastas ties posūkiu kairėje. 17K 19K šurfai iškasti arčiausiai karvidės pastato.



27 pav. Tyrineto ploto atkarpa nuo karvidės iki posūkio į V pusę.

Šurfas 17K

Šurfas iškastas už 10 m į PVV nuo šurfo 16K ir už 11,5 m nuo karvidės ŠV kampo, ties kelio posūkiu į P pusę. Žemės paviršius nežymiai nuolaidus PR pusėn, apaugęs pievos žolėmis. Viršuje svyruojant keliuką supilta 15 cm žvyro, ant kurio dabar užaugusi velėna. Po viršutiniu slūgso 20 cm storio senesnio žvyravimo sluoksnis. 35 cm gylyje pasirodė 20 cm storio tamsios, rusvos, tankios žemės sluoksnis su labai gausiomis organikos priemaišomis. Jo apatinėje dalyje 50 cm gylyje susiklostęs kompaktiškas didelių plytelių ir plytų trupinių sluoksnis, keletas nedidelių akmenų. Tikėtina, kad šie plytgaliai čia liko nuo to laiko, kai XIX a. pab. buvo statoma mūrinė karvidė, kadangi prie plytų nėra prikibusio skiedinio, kas būdinga griuvenoms. Po plytomis pasirodė juodas degėsių ir anglių sluoksnis – gaisro liekanos. Jos susikaupė ant tamsaus, maišyto, su organika smėlio. Tai senesnė tvartų aplinka. 65-75 cm gylyje pasirodė įžemis, tamsiai rusvas, smulkiagrūdis rusvai gelsvas smėlis, kurio pirminis paviršius labai nelygus, duobėtas. Atrodo, kad šiame šurfe užfiksuota ūkinio kiemo istorija – čia stovėję mediniai ūkiniai trobesiai sudegė, o jų vietoje pastatyti mūriniai (28 pav.).



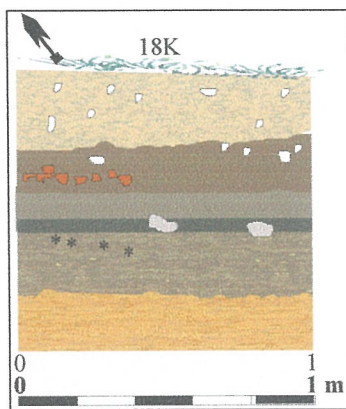


d

28 pav. Šurfas 17K; a- planas; b, c- ŠR ir PR sienų pjūviai.; d- plytų fragmentai

Šurfas 18K

Šurfas iškastas už 10 m į P nuo šurfo 17K. Žemės paviršius apaugęs žole. Viršutinis 25-30 cm storio sluoksnis – tai kelio žvyravimo liekanos, kuriose užaugo dabartinė velėna. Po juo slūgso 30 cm storio tamsios rusvos žemės sluoksnis su plytų ir plytelių tarpstuoksniais. Po plytomis sluoksnis pastebimai tamsesnis. 50 cm gylyje pasirodė jau 17k šurfe užfiksuotas kompaktiškas gaisro sluoksnis, kuriame labai daug degėsių ir angliukų, keletas 10x20x20 ir pan. dydžio akmenų. Šiame šurfe gaisro sluoksnio storis 5-7 cm. Po gaisro sluoksniu buvo 30 cm storio tamsaus, maišyto su organika smėlio sluoksnis, kuriame pastebėtas vienas kitas angliukas. Tai medinių tvartų aplinka. Dugne šis sluoksnis susimaišęs su įžemio smėliu. 80 cm gylyje jau pasirodo įžemis- rusvas, smulkus smėlis, kurio pirminis paviršius gana banguotas (29 pav.).



a



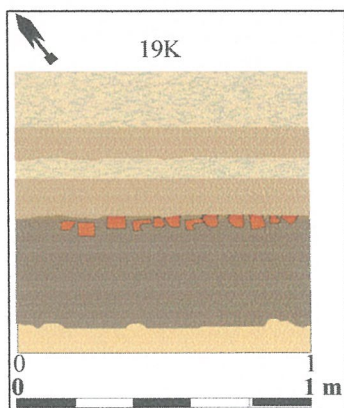
b



29 pav. Šurfas 18K; a- planas; b, c- ŠR ir ŠV sienų pjūviai; d- plytų fragmentai.

Šurfas 19K

Šurfas iškastas už 10 m į P nuo šurfo 18K. Žemės paviršius apaugęs žole. Šurfas iškastas visai šalia keliuko juostos, todėl sienos pjūvyje po velėna gerai matosi 3 žvyravimų sluoksniai 20-30 cm storio. Kiekvieno sluoksnio viršuje susikaupę daugiau organikos, todėl žvyravimuose sluoksniuojasi tamsūs ir šviesūs horizontai. 40 cm gylyje pasirodo 20 cm storio rusvasis tamsusis sluoksnis, užfiksuotas ir ankstesniuose šurfuose. Jo apačioje išlikęs 5 cm storio plonas ankstyviausio žvyravimo sluoksnelis, susiklostęs ant kompaktiško 10-15 cm storio raudonų plytų ir plytgalių sluoksnio. Kaip ir 17K šurfe, čia ne griuvenos, o greičiausiai, statyboms paruoštų plytų laikymo vieta. Plytos buvę sukrautos ant šviesesnio, nei ankstesniuose šurfuose, maišyto sluoksnio, kuriame mažiau organikos, nes atstumas nuo karvidė didesnis. 80-90 cm gylyje pasirodė įžemis – šviesiai geltonas labai smulkus smėlis (30 pav.).

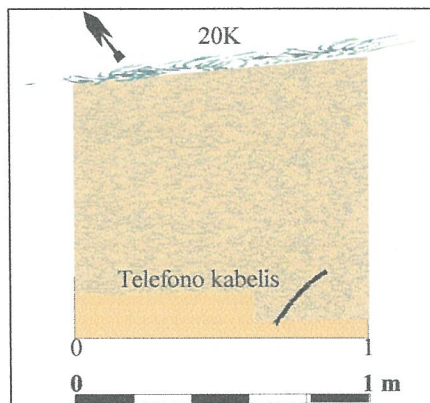




30 pav. Šūrfas 19K; a- planas; b, c- ŠR ir PR sienų pjūviai.

Šūrfas 20K

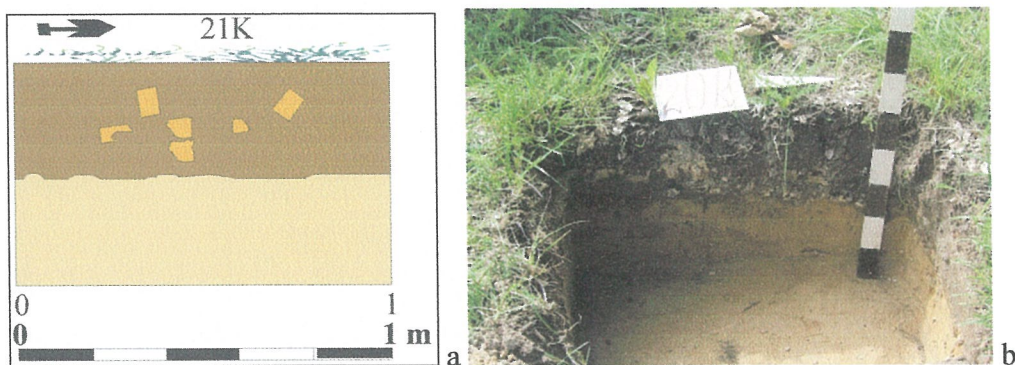
Šūrfas iškastas už 10 m į PV nuo šurfo 19K. Žemės paviršius apaugęs žole, nuolaidus į PV. Ši vieta – tai keliuko vakarinis pakraštys, besileidžiantis į žemiau esantį daržą. Po velėna iš karto pasirodo ir iki 80 cm gylio slūgso minkštas, maišytas, smėlingas daržo žemės sluoksnis. Šurfo R pusėje 90 iki cm gylio buvo iškastas 40 cm pločio griovys ir jo dugnu nutiestas telefono laidas (31 pav.). Jokių radinių nerasta.



31 pav. Šūrfas 20K; a- planas; b- ŠR sienos pjūvis

Šūrfas 21K

Šūrfas iškasta už 10 m į P nuo šurfo 20K, pietinėje keliuko pusėje. Žemės paviršius apaugęs žole, lygus. Po velėna pasirodė 25 cm storio rusvas sluoksnis, kuriame buvo matyti sovietinio laikotarpio Daugėlių plytinės gamintų plytų trupinių. 25 cm gylyje pasirodė įžemis – geltonas, labai smulkus smėlis (32 pav.).



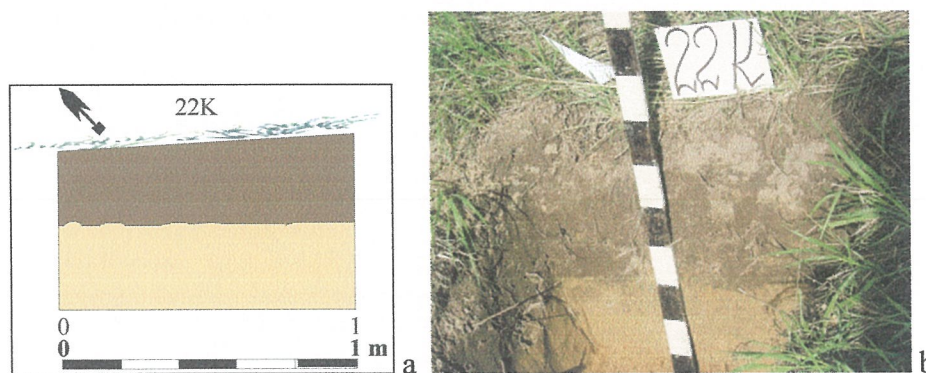
32 pav. Šūrfas 21K; a- planas; b- V sienos pjūvis

Šūrfai 22K-35K

Ši tyrinėto ploto atkarpa apima keliuko dalį nuo jo posūkio į V, svirno pusėn, iki jos sankryžos su keliuku, vedančiu iš buvusios dvaro virtuvės į oficiną. Šūrfai buvo kasami abiejose kelio pusėse, priklausomai nuo augančių medžių. Pietinėje keliuko pusėje iškasti 25K, 26K, 30K, 35K šūrfai, o kiti šiaurinėje. Šioje atkarpoje keliukas palaipsniui kyla į kalvos, ant kurios išsidėsčiusi reprezentacinė Kurtuvėnų dvaro sodybos dalis, viršūnė. Į šiaurę nuo keliuko šiuo metu yra daržas, o pietinė pusė apsodinta tankiais krūmais ir medžiais.

Šūrfas 22K

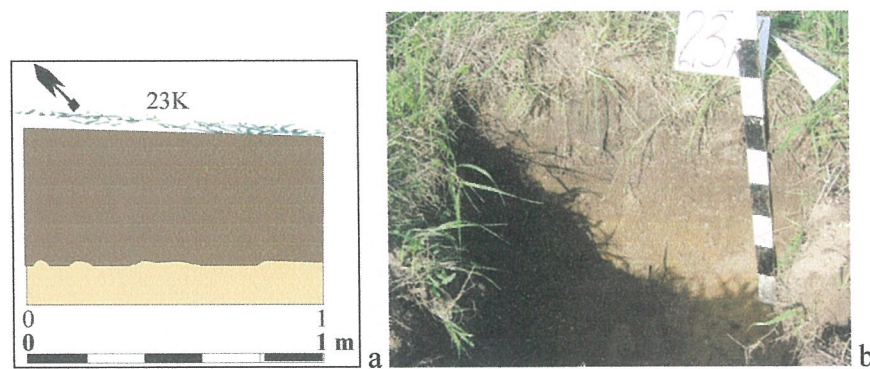
Šūrfas iškasta už 10 m į PV nuo Šurfo 20K, vakarinėje keliuko pusėje. Žemės paviršius apaugęs žole, nuolaidus į V pusę. Po velėna pasirodė 35-40 cm storio rusvas sluoksnis, daržo žemė. 40 cm gylyje pasirodė įžemis – geltonas, labai smulkus smėlis (33 pav.). Pastebėtina, kad įžemio paviršius lygus, o dabartinio žemės paviršiaus nuolaidus į V. Taigi, nuolat svyruojant susidarė apie 40 cm aukščio keliuko sankasa.



33 pav. Šūrfas 22K; a- planas; b- ŠR sienos pjūvis

Šūrfas 23K

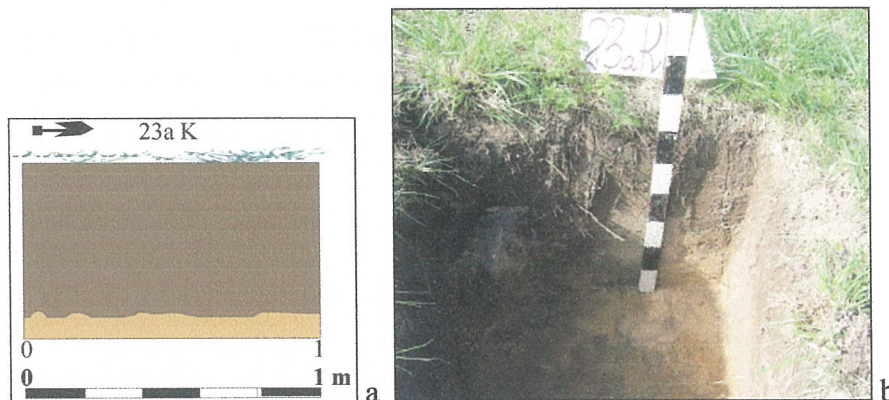
Šūrfas iškasta už 10 m į PVV nuo Šurfo 22K, jau už jo posūkio į V, šiaurinėje keliuko pusėje. Žemės paviršius apaugęs žole, nuolaidus į Š pusę. Po velėna pasirodė 50 cm storio rusvas, labai minkštas sluoksnis, daržo žemė. 50 cm gylyje pasirodė įžemis – geltonas, labai smulkus smėlis (34 pav.).



34 pav. Šūrfas 23K; a- planas; b-ŠR sienos pjūvis

Šūrfas 23aK

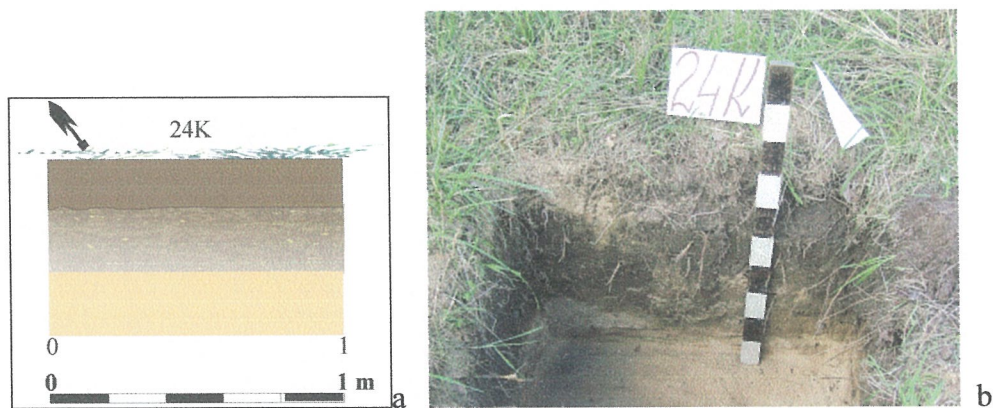
Šūrfas iškasta už 10 m į PVV nuo Šurfo 23K, jau už jo posūkio į V, pietinėje keliuko pusėje. Žemės paviršius apaugęs žole, nuolaidus į PR pusę. Po velėna pasirodė 55 cm storio rusvas, labai minkštas sluoksnis, daržo žemė. 55 cm gylyje pasirodė įžemis –rusvas, rūdingas smėlis (35 pav.).



35 pav. Šūrfas 23aK; a- planas; b-V sienos pjūvis

Šūrfas 24K

Šūrfas iškasta už 10 m į V nuo Šurfo 23K, šiaurinėje keliuko pusėje. Žemės paviršius apaugęs žole, nuolaidus į Š pusę. Po velėna pasirodė 50-60 cm storio rusvas, labai minkštas sluoksnis, viršuje tamsesnis, o apačioje šviesesnis, susimaišęs su įžemio smėliu, daržo žemė. 60 cm gylyje pasirodė įžemis –balkšvai gelsvas, rupokas smėlis (36 pav.).

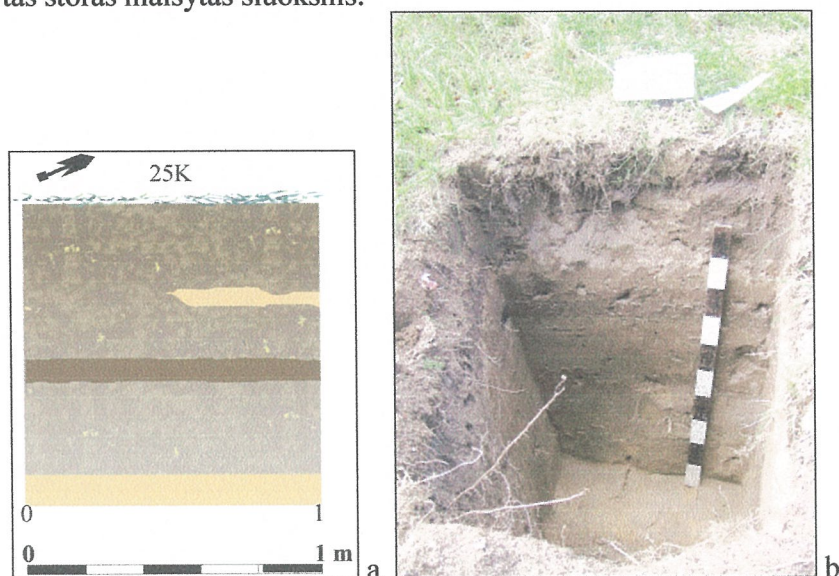


36 pav. Šūrfas 24K; a- planas; b-ŠR sienos pjūvis

Šūrfas 25K

Šūrfas iškasta už 10 m į V nuo Šurfo 24K, pietinėje keliuko pusėje. Žemės paviršius apaugęs žole, horizontalus. Po velėna pasirodė 120 cm storio rusvas, labai minkštas sluoksnis, daržo žemė. Joje būta intarpų. Vienas jų – tai 30 cm gylyje užfiksuotas 10 cm storio smėlio sluoksnis – kelio žvyravimo liekana pakelėje. Antras – tai 50 cm gylyje buvęs tos pačios žemės sluoksnis, tik daug tamsesnis už viršuje ir apačioje buvusią žemę dėl gausių organikos priemaišų. 120 cm gylyje pasirodė įžemis – geltonas, minkštas smėlis. (37 pav.).

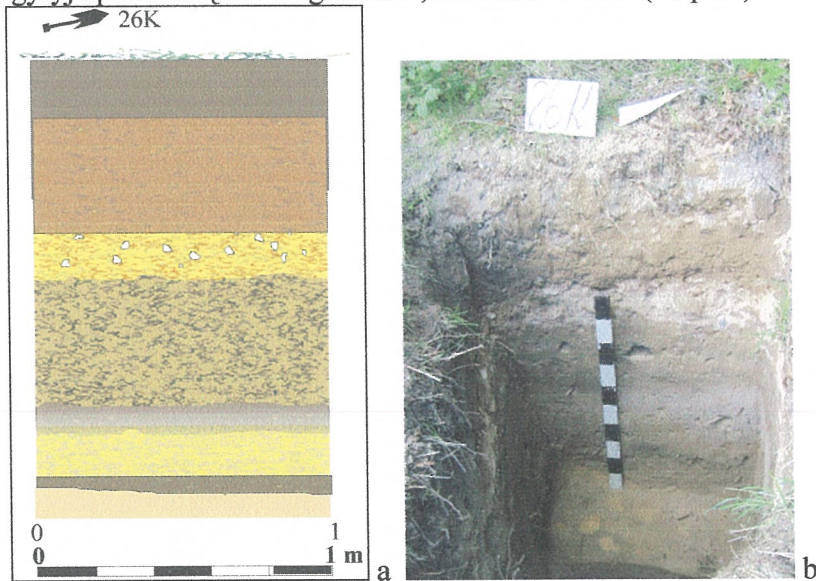
Toks storas daržo sluoksnis čia susidarė dėl to, kad šūrfas iškastas nedidelės, bet stačiašlaitės kalvelės papėdėje, kuria eina keliukas. Kalvelė dabar užžėlusį žole, bet buvo ir dirbama, todėl į jos papėdę suplautas ir supustytas storas maišytas sluoksnis.



37 pav. Šūrfas 25K; a- planas; b-ŠV sienos pjūvis

Šūrfas 26K

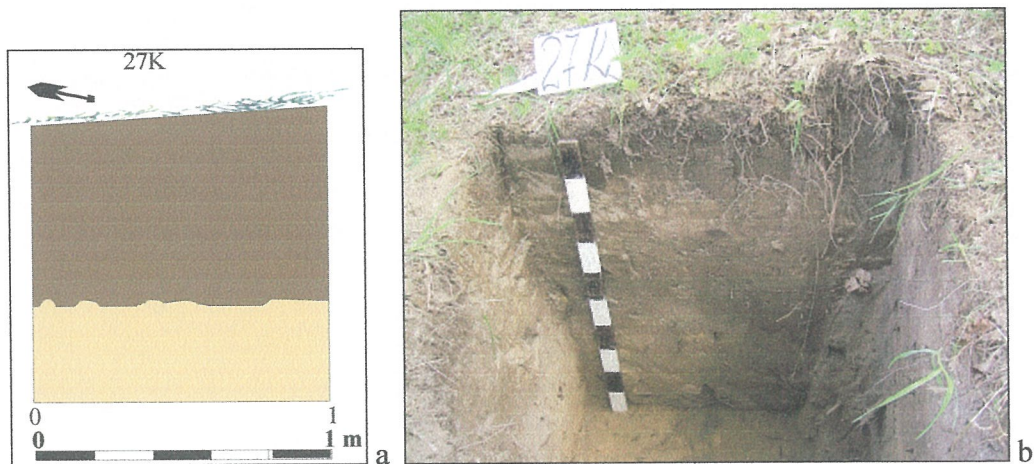
Šūrfas iškasta už 10 m į V nuo Šurfo 25K, pietinėje keliuko pusėje. Žemės paviršius apaugęs žole, horizontalus. Po velėna pasirodė 50 cm storio rusvas, labai minkštas sluoksnis, daržo žemė. Po šiuo sluoksniu pasirodė 15-20 cm storio stambaus akmeningo žvyro sluoksnis – kelio žvyravimo liekana. Po žvyru sluoksniuojasi keletas minkštos maišytos žemės sluoksnelių, kurie skiriasi tik spalva. Tamsesni, kur daugiau organikos liekanų, su šviesesniais. Giliausiai 140 cm gylyje slūgso tamsiausias daržo žemės sluoksnis, 7-10 cm storio. Tai gali būti ankstyviausio daržo žemė, gal būt, siekianti dvaro ūkinės veiklos pradžią. Šūrfe nebuvo jokių radinių, todėl sluoksnių datavimą galima motyvuoti tik stratigrafija. 150 cm gylyje pasirodė įžemis- geltonas, minkštas smėlis (38 pav.).



38 pav. Šūrfas 26K; a- planas; b-ŠV sienos pjūvis

Šūrfas 27K

Šūrfas iškasta už 20 m į V nuo Šurfo 24K, šiaurinėje keliuko pusėje. Žemės paviršius apaugęs žole, nuolaidus Š kryptimi. Po velėna pasirodė 50 cm storio rusvas, labai minkštas sluoksnis, daržo žemė. Po šiuo sluoksniu pasirodė 60-70 cm storio minkštos maišytos žemės sluoksnis, susisluoksniavęs iš keleto daugiau ar mažiau organikos liekanų turinčių horizontų. 70 cm gylyje pasirodė įžemis- tamsokas, rusvai geltonas smėlis (39 pav.). Radinių nerasta.



39 pav. Šūrfas 27K; a- planas; b-R sienos pjūvis

Šūrfas 28K

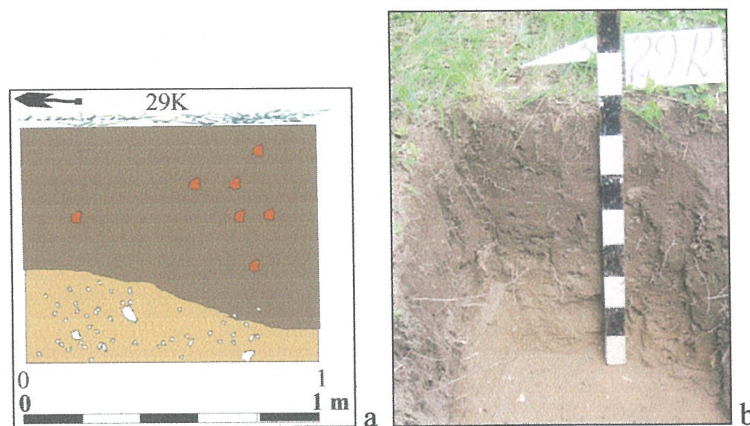
Šūrfas iškasta už 10 m į V nuo Šurfo 27K, šiaurinėje keliuko pusėje. Žemės paviršius apaugęs žole, nuolaidus Š kryptimi. Po velėna pasirodė 50-60 cm storio rusvas, labai minkštas sluoksnis, daržo žemė. Joje rasta porcelianinės šukė. 70 cm gylyje pasirodė įžemis-akmenuotas, rūdingas žvyras (40 pav.).



40 pav. Šūrfas 28K; a- planas; b-R sienos pjūvis; c- porceliano šukė;

Šūrfas 29K

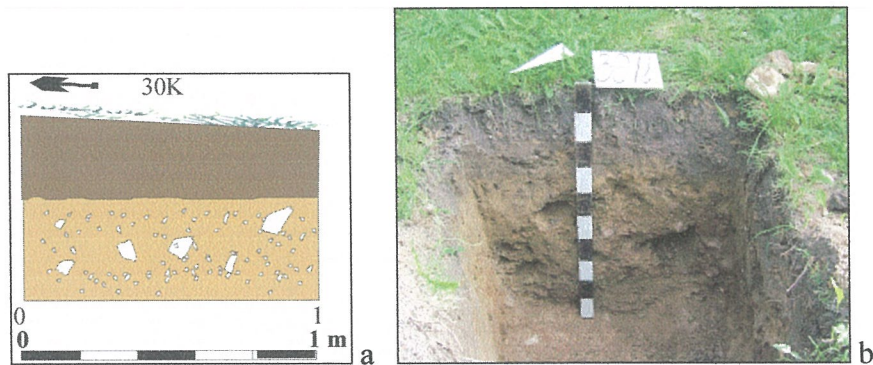
Šūrfas iškasta už 10 m į V nuo Šurfo 28K, šiaurinėje keliuko pusėje. Žemės paviršius apaugęs žole, horizontalus. Po velėna pasirodė 45-75 cm storio tamsus, rusvas, labai minkštas sluoksnis, daržo žemė. Joje buvo keletas 30x25x20 cm dydžio ir mažesnių akmenų, smulkių plytų trupinių. 70 cm gylyje pasirodė įžemis-akmenuotas, rūdingas smėlis (41 pav.). Jo pirminis paviršius buvęs labai nelygus – šurfo Š pusėje jis 55 cm gylyje, o P pusėje – 75 cm gylyje.



41 pav. Šūrfas 29K; a- planas; b-R sienos pjūvis

Šūrfas 30K

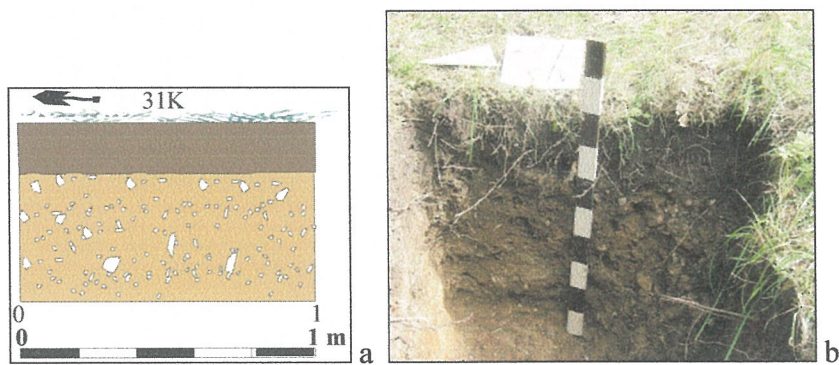
Šūrfas iškasta už 6 m į V nuo Šurfo 29K, pietinėje keliuko pusėje. Žemės paviršius apaugęs žole, nuolaidus P pusėn. Po 20 cm storio velėna pasirodė 10 cm storio tamsus, rusvas, labai minkštas sluoksnis, daržo žemė. 30 cm gylyje pasirodė įžemis- akmenuotas, rūdingas smėlis (42 pav.). Radinių neaptikta.



42 pav. Šūrfas 30K; a- planas; b-R sienos pjūvis

Šūrfas 31K

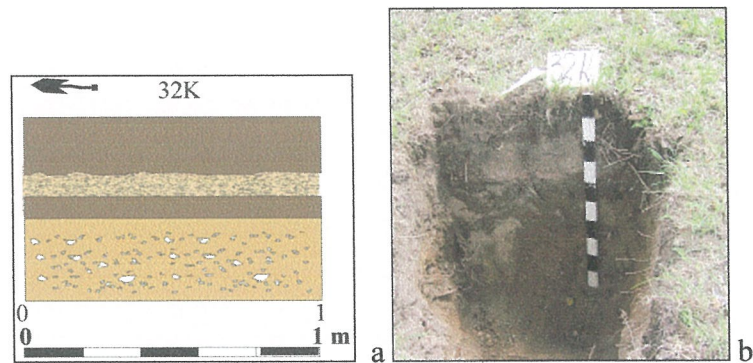
Šūrfas iškasta už 10 m į ŠV nuo Šurfo 29K, šiaurinėje keliuko pusėje. Žemės paviršius apaugęs žole, nuolaidus R pusėn. Po 20 cm storio velėna pasirodė įžemis- akmenuotas, rūdingas smėlis (43 pav.). Radinių neaptikta.



43 pav. Šūrfas 31K; a- planas; b-R sienos pjūvis

Šūrfas 32K

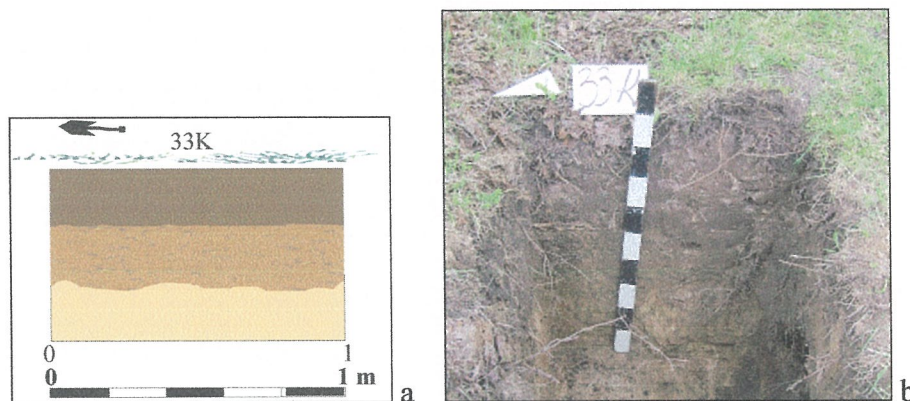
Šūrfas iškasta už 10 m į ŠV nuo Šurfo 31K, šiaurinėje keliuko pusėje. Žemės paviršius apaugęs žole, nuolaidus Š pusėn. Po 20 cm storio velėna pasirodė 10 cm storio kelio žvyravimo sluoksnis, po juo 15 cm storio rusvas, maišytas daržo žemės sluoksnis, o 50 cm gylyje jau įžemis- akmenuotas, rūdingas smėlis (44 pav.). Radinių neaptikta.



44 pav. Šūrfas 32K; a- planas; b-R sienos pjūvis

Šūrfas 33K

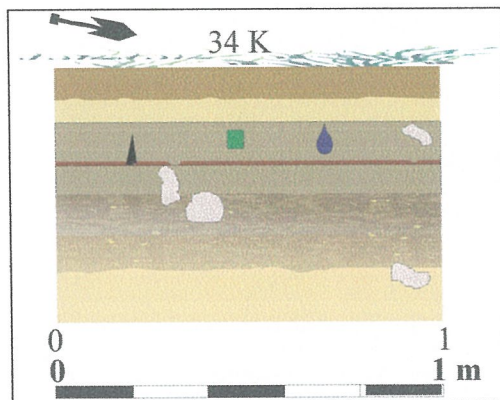
Šūrfas iškasta už 10 m į ŠV nuo Šurfo 32K, šiaurinėje keliuko pusėje. Žemės paviršius apaugęs žole, horizontalus. Po 20 cm storio velėna pasirodė 20-25 cm storio rusvas, maišytas daržo žemės sluoksnis, o 45 cm gylyje jau įžemis- geltonas, minkštas smėlis (45 pav.). Radinių neaptikta.



45 pav. Šūrfas 33K; a- planas; b-R sienos pjūvis

Šūrfas 34K

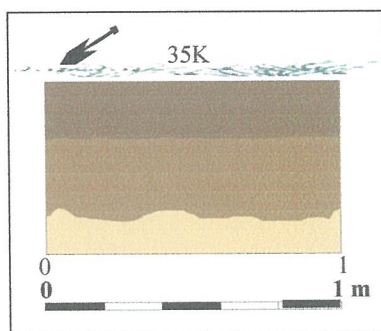
Šūrfas iškasta už 10 m į ŠV nuo Šurfo 33K, šiaurinėje keliuko pusėje, ties jo sankryža su keliuku, vedančiu į privačią sodybą Parko 4. Žemės paviršius apaugęs žole, Po 10 cm storio velėna buvo 10-12 cm storio šviesaus minkšto smėlio sluoksnelis, užpiltas neseniai. Po juo pasirodė 30 cm storio kietas, rusvai pilkas, labai suvažinėtas kelio sluoksnis. Jame buvo akmenų, plytgalių, vienas kitas plytos trupinys. 50 cm gylyje išryškėjo 1 cm storio ryški ruda organikos linija, kokio nors kelio dangos užpylimo liekana. Po ta linija buvo 20-25 cm storio tamsiai rusvas daržo žemės sluoksnis, bet kietas, suspaustas, suvažinėtas. Jame rasta žiesto puodo bei stiklinio butelio šukės, kaulo nuolauža. 80 cm gylyje pasirodė įžemis- minkštas, gelsvas smėlis. Šurfe buvo labai didelis akmuo, kurio viso iškasti nepavyko, tik 80x60x70 cm dalį. Jo apačia yra įžemyje (46 pav.).



46 pav. Šurfas 34K; a- planas; b-Š ir V sienų pjūviai

Šurfas 35K

Šurfas iškasta už 8 m į V nuo Šurfo 34K, pietinėje keliuko pusėje. Žemės paviršius apaugęs žole, horizontalus. Po 30 cm storio velėna pasirodė 50 cm storio šviesus, gelsvai rusvas, maišytas, minkštas sluoksnis, daržo žemė. 80 cm gylyje pasirodė įžemis- akmenuotas, molingas smėlis (47 pav.). Radinių neaptikta.



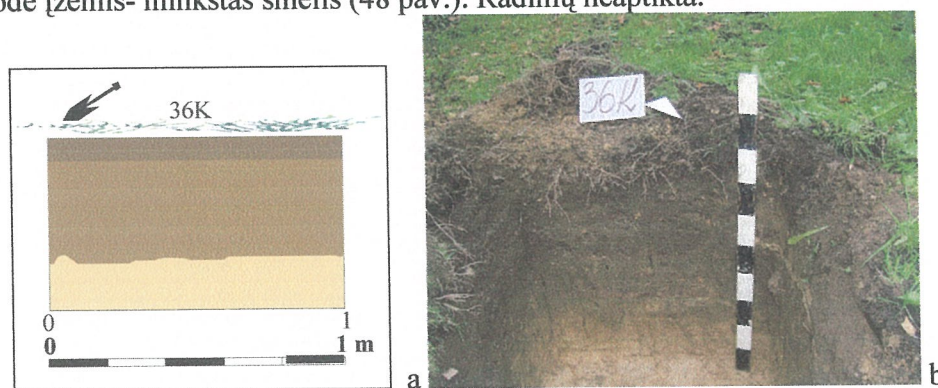
47 pav. Šurfas 35K; a- planas; b- R sienos pjūvis

Šurfai 36K-43K

Šurfai 36K-43K buvo iškasti suprojektuoto kelio atšakoje nuo buvusios dvaro virtuvės link oficinios, ŠR kryptimi. Jie išdėstyti išilgai čia buvusio keliuko, kurio pjūvis buvo padarytas 1998 metais. Šios atkarpos pietinėje dalyje, prie pat susikirtimo su pagrindiniu keliu, iki XX a. vidurio stovėjo medinis ratinės (vazaunės) pastatas, kurio pamatai aptikti 1998 m. tyrinėjimų metu. Pasak senų kurtuvėniškių, po II pasaulinio karo, vazaunė buvo nugriauta, čia buvę daržai. Dabar ši vieta tarsi susilieję su parku, apšodinta medžiais. Žemės paviršius nežymiai nuolaidus P pusėn. Atkarpos šiaurinis galas priartėjo prie oficinios rytinio kiemo

Šurfas 36K

Šurfas iškasta už 10 m į ŠR nuo šurfo 35K, rytinėje keliuko, vedančio nuo buvusios dvaro virtuvės į oficiną, pusėje. Žemės paviršius apaugęs žole, horizontalus. Po 10 cm storio velėna pasirodė 50 cm storio šviesus, gelsvai rusvas, maišytas, minkštas sluoksnis, daržo žemė. 60-70 cm gylyje pasirodė įžemis- minkštas smėlis (48 pav.). Radinių neaptikta.



48 pav. Šurfas 36K; a- planas; b- P sienos pjūvis

Šurfas 37K

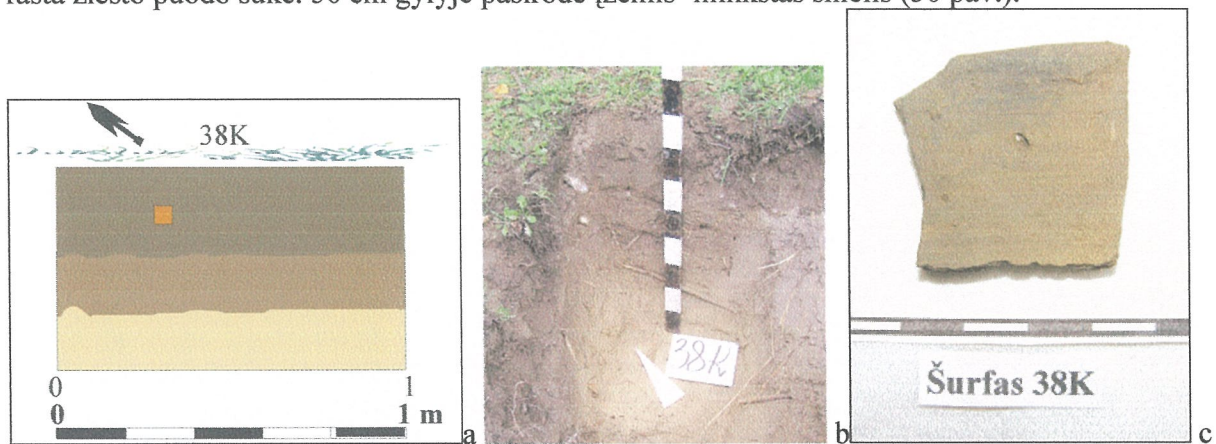
Šurfas iškasta už 10 m į ŠR nuo šurfo 36K, rytinėje keliuko, vedančio nuo buvusios dvaro virtuvės į oficiną, pusėje. Žemės paviršius apaugęs žole, horizontalus. Po 20-25 cm storio velėna pasirodė 25 cm storio šviesus, gelsvai rusvas, maišytas, minkštas sluoksnis, daržo žemė. Joje rasti keli frontaliniai koklių fragmentai, glazūruota šukė ir plytų trupiniai. 50 cm gylyje pasirodė įžemis- minkštas smėlis (49 pav.).



49 pav. Šurfas 37K; a- planas; b- ŠR sienos pjūvis; c-radiniai

Šūrfas 38K

Šūrfas iškasta už 10 m į ŠR nuo šurfo 37K, rytinėje keliuko, vedančio nuo buvusios dvaro virtuvės į oficiną, pusėje. Žemės paviršius apaugęs žole, nežymiai nuolaidu P pusėn. Po 30 cm storio velėna pasirodė 20 cm storio šviesus, gelsvai rusvas, maišytas, minkštas sluoksnis, daržo žemė. Joje rasta žiesto puodo šukė. 50 cm gylyje pasirodė įžemis- minkštas smėlis (50 pav.).



50 pav. Šūrfas 38K; a- planas; b- ŠR sienos pjūvis; c- puodo šukė

Šūrfas 39K

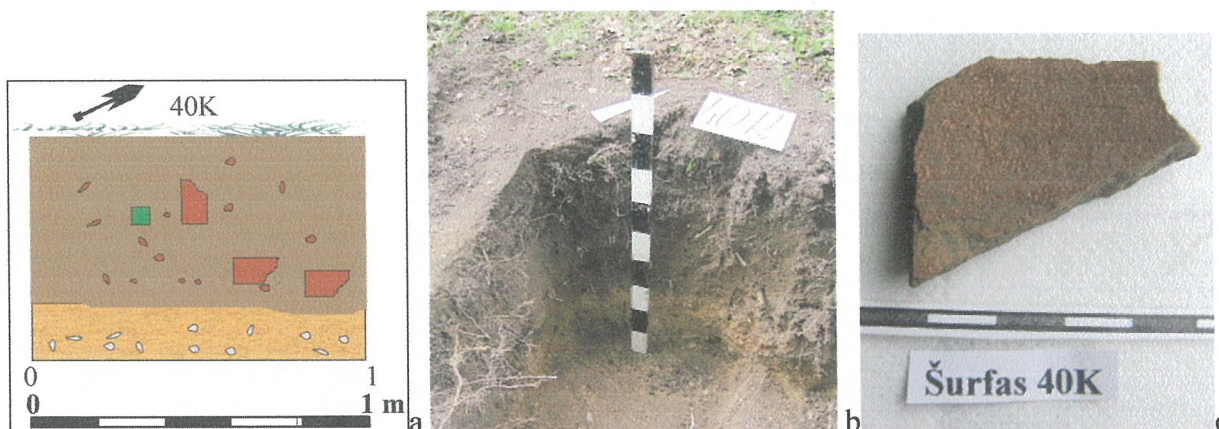
Šūrfas iškasta už 10 m į ŠR nuo šurfo 38K, rytinėje keliuko, vedančio nuo buvusios dvaro virtuvės į oficiną, pusėje. Žemės paviršius apaugęs žole, nežymiai nuolaidu P pusėn. Po 20 cm storio velėna pasirodė apie 5 cm storio smėlio sluoksnelis. Po juo slūgsojo 30 cm storio šviesus, pilkšvai rusvas, maišytas, minkštas sluoksnis, daržo žemė, kurioje buvo vienas kitas plytos trupinys. 60 cm gylyje pasirodė įžemis- rudas, rūdingas, akmeningas rupus smėlis (51 pav.). Radinių neaptikta.



51 pav. Šūrfas 39K; a- planas; b- ŠR sienos pjūvis; c- plytos trupinys

Šurfas 40K

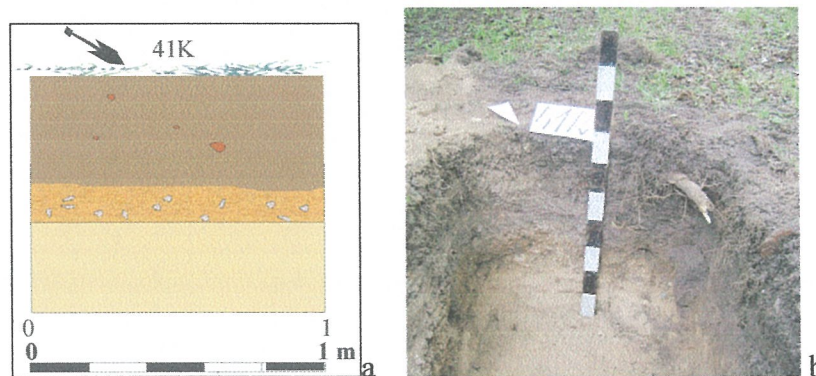
Šurfas iškastas už 10 m į ŠR nuo šurfo 39K, rytinėje keliuko, vedančio nuo buvusios dvaro virtuvės į officiną, pusėje. Žemės paviršius apaugęs žole, nežymiai nuolaidus P pusėn. velėna užaugusi tiesiai ant šviesokos, pilkšvai rusvos, maišytos, minkštos daržo žemės, kurioje buvo vienas kitas plytos trupinys ir glazūruoto puodo šukė. 50 cm gylyje pasirodė įžemis- rudas, rūdingas, akmeningas rupus smėlis (51a pav.). Radinių neaptikta.



51a pav. Šurfas 40K; a- planas; b- ŠR sienos pjūvis; glazūruota šukė

Šurfas 41K

Šurfas iškastas už 10 m į ŠR nuo šurfo 40K, rytinėje keliuko, vedančio nuo buvusios dvaro virtuvės į officiną, pusėje. Žemės paviršius apaugęs žole, nežymiai nuolaidus P pusėn. Po 20 cm storio velėna pasirodė 20 cm storio šviesus, pilkšvai rusvas, maišytas, minkštas sluoksnis, daržo žemė, kurioje buvo vienas kitas plytos trupinys. 50 cm gylyje pasirodė įžemis- 10 cm storio rudas, rūdingas, akmeningas rupus smėlis, o giliau – šviesus, minkštas smėlis (52 pav.). Radinių neaptikta.

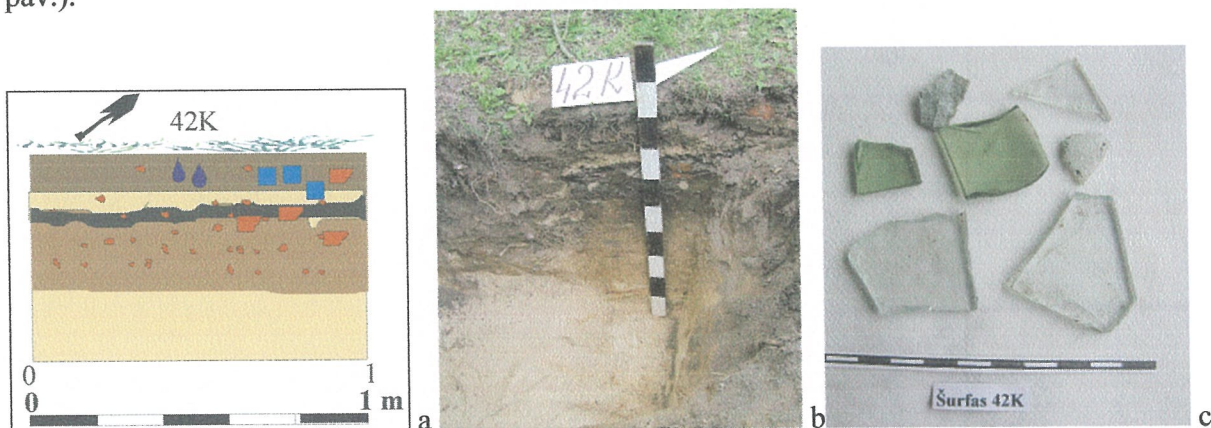


52 pav. Šurfas 41K; a- planas; b- PR sienos pjūvis

Šurfas 42K

Šurfas iškastas už 10 m į ŠR nuo šurfo 41K, jau officinos aplinkoje, už 15 m į PR nuo jos PR kampo. Žemės paviršius apaugęs žole, nežymiai nuolaidus P pusėn. Po 10 cm storio velėna pasirodė 10 cm storio šviesaus žvyro sluoksnis – sovietinio žvyravimo liekana. Po smėliu pasirodė 5-7 cm

storio 1984 metų oficinios gaisro degėsių sluoksnelis. Giliau pasirodė pilkšvai rusvas, maišytas, minkštas sluoksnis, daržo žemė, kurioje buvo plytelių ir vienas kitas plytos trupinys, įvairaus storio langų stiklo bei stiklinių indų šukių. 50 cm gylyje pasirodė įžemis - šviesus, minkštas smėlis (53 pav.).



53 pav. Šurfas 42K; a- planas; b- ŠV sienos pjūvis; c- langų ir indų stiklo šukės

Šurfas 43K

Šurfas iškastas už 10 m į ŠR nuo šurfo 42K, už 10 m į R nuo oficinios. Žemės paviršius apaugęs žole, nuolaidus R pusėn. Po 20 cm storio tamsia velėna pasirodė 15 cm storio šviesaus žvyro sluoksnis – sovietinio žvyravimo liekana. Po smėliu pasirodė 50 cm storio pilkšvai rusvas, maišytas, minkštas sluoksnis, daržo žemė. Šis sluoksnis tamsesnis viršuje, o į dugną vis šviesėjantis, susimaišęs su įžemio smėliu, kurioje buvo plytų trupinių ir žiestų molinių puodų ir porcelianinių ir stiklinių indų šukių, puodyninių ir frontalinio koklio fragmentų, kaulų. 50 cm gylyje pasirodė įžemis - šviesus, minkštas smėlis su molio intarpais. (54 pav.).



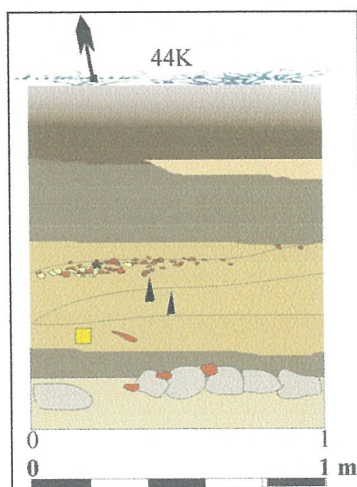
54 pav. Šurfas 43K; a- planas; b- PR sienos pjūvis; c- radiniai

Šurfai 44K-51K

Šurfai 44K-51K buvo iškasti svirno aplinkoje, jo šiaurinėje, fasadinėje pusėje. Pro svirną nuo pat jo pastatymo ėjo kelias (vadinamasis „pono“) nuo įvažiavimo į dvaro sodybą iš miestelio pusės, pro buvusią virtuvę link ūkinių pastatų. Jo kryptis buvo iš ŠV į PR. XIX a. pabaigoje – XX a. pirmojoje pusėje ties svirno rytiniu galu buvo keliukas, jungęs pro svirną einantį kelią su parterio ratu. Artimoji svirno aplinka dar nespėjo apaugti žole po neseniai baigtos jo rekonstrukcijos, tačiau rytinėje ir vakarinėje pusėje esama plotelių, kur žolė augo bent nuo XX a. vidurio. Žemės paviršius lygus, horizontalus.

Šurfas 44K

Šurfas iškastas už 10 m į ŠV nuo šurfo 35K. Jis buvo vakarinėje sovietmečiu nutiesto asfaltuoto kelio pusėje ir šiaurinėje kelio, vedusio nuo tvartų link svirno pusėje. Žemės paviršius horizontalus, apaugęs žole. Velėna 20 cm storio, jos viršutinis 10 cm storio sluoksnis kiek šviesesnis, o apatinis tamsesnis, su organika ir plytų trupiniais. 30 cm gylyje pasirodė 5-10 cm storio žvyro sluoksnelis, kelio žvyravimo liekana, tačiau jis paskirstytas netolygiai, o susikaupęs tuometinio žemės paviršiaus nelygumuose. 30 cm gylyje pasirodė senasis 30-35 cm storio dvaro laikotarpio svirno kelio sluoksnis. Jis tamsus, labai tankus, labai suvažinėtas, kietas. 45 cm gylyje aptiktas šviesokos, gelsvas, su smėliu maišytas sluoksnis. Jame 55 cm gylyje išryškėjo 5 cm storio plytų trupinių sluoksnukas, nuožulnus V kryptimi. Šurfo V dalyje šiame sluoksniuke rasta ir kalkių skiedinio trupinių, keletas angliukų. 60-70 cm gylyje, maišyto smėlio sluoksnio apačioje išryškėjo juodos organikos 3 cm sluoksneliai, tiesiog linijos, nuolaidžios V kryptimi. 90 cm gylyje, po ryškiu, juodu dryžiu pasirodė 15 cm storio tamsus, maišytas sluoksnis, kuriame rasta 25x20x15 cm, 5x8x7 cm ir pan. dydžio akmenų, sudėtų labai glaudžiai, tarsi grindinys. Akmenys sudėti ant įžemio – balkšvo smėlio su moliu, atsidengusio 1,1 m gylyje. Tarp akmenų buvo plytų trupinių, kaulų nuolaužų, puodų šukių. Atrodo, kad šurfas 44K iškastas kelio, buvusio čia nuo dvaro sodybos gyvavimo pradžios, vietoje. Jis daug kartų taisytas, žvyruotas.



a



b

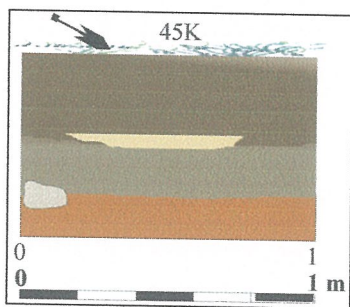


55 pav. Šurfas 44K; a- planas; b Š sienos pjūvis; c- akmenys dugne; d- radiniai

Šurfas 45K

Šurfas iškastas už 10 m į ŠV nuo šurfo 44K. Jis buvo ties svirno ŠR kampu. Žemės paviršius horizontalus, apaugęs žole. Velėna 30 cm storio, tamsi, maišyta. 30 cm gylyje pasirodė 5-10 cm storio nevienalytis ryškiai geltono žvyro sluoksnelis – greičiausiai, žvyravimo liekana. Po juo atsidendė 20 cm storio tamsiai pilkas labai kietas, suvažinėtas kelio sluoksnis su organika. 50 cm gylyje jau įžemis – rudas, akmeningas molis. (56 pav.). Radinių nerasta.

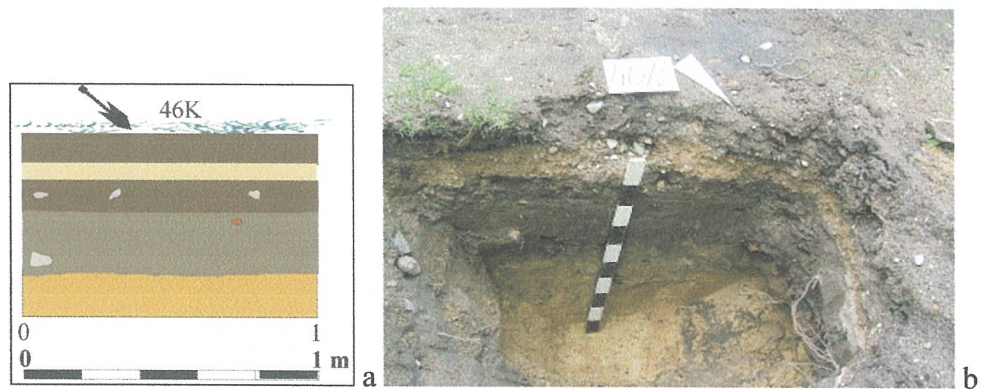
Šurfas 45K iškastas seno kelio vietoje, virš kurio yra susikaupęs velėnos sluoksnis, jau nebesuvažinėtas.



56 pav. Šurfas 45K; a- planas; b P sienos pjūvis

Šurfas 46K

Šurfas iškastas už 10 m į ŠV nuo šurfo 45K. Jis buvo ties svirno fasado viduriu. Žemės paviršius horizontalus, apaugęs žole. Velėna 10 cm storio, tamsi, maišyta, neseniai užaugusi. Po ja pasirodė 10-12 cm storio nevienalytis stambaus žvyro sluoksnelis – greičiausiai, žvyravimo liekana. Po juo atsidendė 10 cm storio tamsus, minkštas, maišytas sluoksnis, gal senesnė velėna, kurioje buvo keli plytų trupiniai. 30 cm gylyje pasirodė jau iš 45K šurfo pažįstamas seno kelio sluoksnis - tamsiai pilkas labai kietas, suvažinėtas, su organika. 50 cm gylyje jau įžemis - geltonai rusvas, smulkiagrūdis smėlis. (57 pav.). Radinių nerasta.



57 pav. Šūrfas 46K; a- planas; b PR sienos pjūvis

Šūrfas 47K

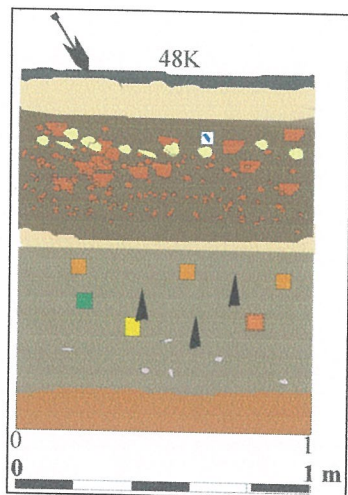
Šūrfas iškastas už 10 m į ŠV nuo šurfo 46K. Jis buvo svirno vakarinėje pusėje. Žemės paviršius horizontalus. Viršutinį 30 cm storio sluoksnį sudaro sovietmečio laikų kelio ties svirnu taisymo liekanos – žvyravimas, griuvenos. Jame yra plytų trupinių ir skiedinio gabaliukų, nedidelių 5x5x3 cm ir pan. dydžio akmenukų, organikos liekanų, keletas langų stiklo duženų. 30 cm gylyje pasirodė jau iš 45K ir 46K šurfų pažįstamas seno kelio sluoksnis - tamsiai pilkas labai kietas, suvažinėtas, su organika. 60 cm gylyje jau įžemis - rudas, akmeningas molis. (58 pav.).



58 pav. Šūrfas 47K; a- planas; b PR sienos pjūvis; d- radiniai

Šūrfas 48K

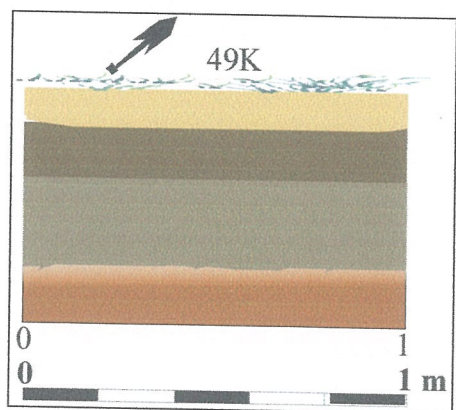
Šūrfas iškastas už 10 m į P nuo šurfo 49K. Jis buvo svirno vakarinėje pusėje, už 3m nuo jo šiaurinės sienos. Žemės paviršius horizontalus. Viršutinį 5 cm storio sluoksnį sudaro 2001 metų gaisro liekanų sluoksnelis. Po juo pasirodė 10 cm storio sovietinio laikotarpio žvyravimo sluoksnis, supiltas ant 30-40 cm storio griuvenų sluoksnio. Griuvenos prie svirno buvo atvežtos, greičiausiai, po 1957 metų, kai buvo galutinai sugriauti dvaro rūmai, o aplink juos susikaupė storas plytų, plytgalių ir skiedinio gabalų sluoksnis. Griuvenos atvežtos tam, kad kelio danga prie svirno būtų tvirtesnė ir tiktų važinėti traktoriams. 50 cm gylyje pasirodė dar vieno, senesnio žvyravimo 5 cm storio sluoksnelis, o po juo atsidengė storas, jau iš 45K, 46K ir 47K šurfų pažįstamas seno kelio sluoksnis - tamsiai pilkas labai kietas, suvažinėtas, su organika. Jame buvo pastebėta smulkių akmenukų, kaulo nuolaužų, žiestų glazūruotų ir porceliano indų šukių ir koklių gabalų, stiklo. 60 cm gylyje jau įžemis - rudas, akmeningas molis. (59 pav.).



59 pav. Šurfas 48K; a- planas; b PR sienos pjūvis; c- keramika; d- kokliai; e- kaulai

Šurfas 49K

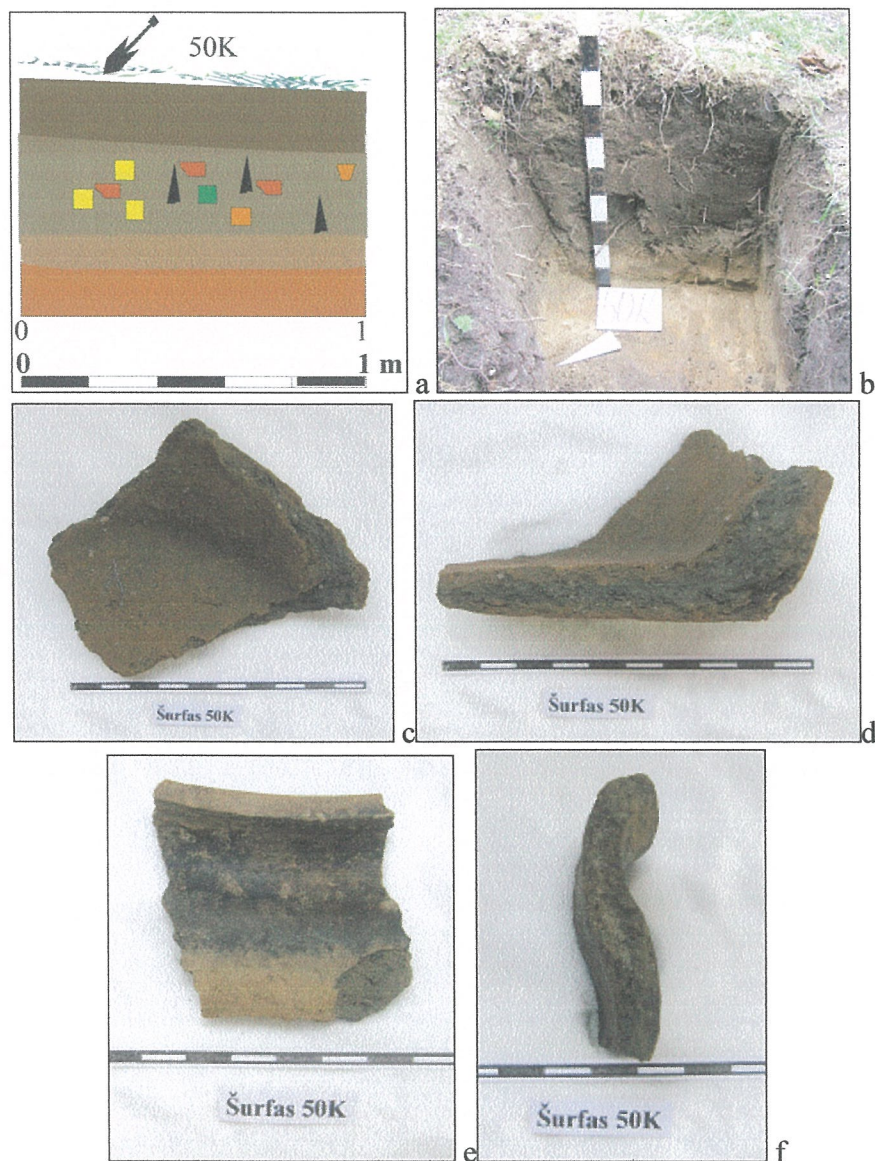
Šurfas iškastas už 10 m į ŠV nuo šurfo 47K ir už 5 m į Š nuo 48K. Žemės paviršius horizontalus. Viršutinį 5 cm storio sluoksnį sudaro 10 cm storio sovietinio laikotarpio žvyravimo sluoksnis, supiltas ant 15cm storio tamsios, minkštos, maišytos žemės. 25 cm gylyje pasirodė senojo kelio sluoksnis, kuris čia siekė 25 cm storio, tamsiai pilkas labai kietas, suvažinėtas, su organika. 50 cm gylyje pasirodė įžemis – geltonas smėlis ir rudas akmenuotas molis. (60 pav.). Radinių nerasta.



60 pav. Šurfas 49K; a- planas; b PV ir ŠV sienų pjūviai

Šūrfas 50K

Šūrfas iškastas už 10 m į V nuo šurfo 49K. Žemės paviršius nuolaidus PV pusėn, apaugęs žole. Po 20 cm storio velėna pasirodė 30 cm storio pilkas maišytas sluoksnis su plytgaliais, plytų trupiniais, kaulais, žiestų storasienių ir glazūruotų puodų šukėmis. Atrodo, tarsi čia būtų buvę sumestos šiukšlės. 50 cm gylyje aptiktas plonas, 10 cm storio, maišytos daržo žemės sluoksnis, labai maišytas su įžemiu. 60 cm gylyje pasirodė įžemis – rudas molis su smėlio gyslomis. (61 pav.).





61 pav. Šurfas 50K; a- planas; b- PV sienos pjūvis; c,d- storasienio puodo šukė (Radinių sąrašas Nr.1); e,f- storasienio puodo šukė (Radinių sąrašas Nr.2); g-kaulai; h- koklis ir keramika

Šūrfas 51K

Šūrfas iškastas už 10 m į V nuo šurfo 50K. Žemės paviršius nuolaidus PV pusėn, apaugęs žole. Po 20 cm storio velėna pasirodė 40 cm storio labai kieto, akmenuoto, maišyto molingo žvyro sluoksnis. Jis labai kietas suvažinėtas. Gali būti, kad tai vadinamojo „pono“ kelio, aptikto 2005 metais alėjoje į V nuo parterio, atkarpa, sukanti į svirną. 60 cm gylyje pasirodė įžemis – rudas molis su smėlio gyslomis. (62 pav.).



62 pav. Šūrfas 51K; a- planas; b- ŠV sienos pjūvis

Šūrfai 52K-73K šūrfai

Šūrfai 52K-71K (1 pav.) šūrfai buvo iškasti dabartinio vaismedžių sodo ŠR dalies pakraščiuose. 52K-63K šūrfai išdėstyti keliuko, einančio pro svirną ir buvusį sodininko namą link kelio Kurtuvėnai-Šaukėnai, rytinėje pusėje. 64K -69K šūrfai išdėstyti viena linija sodo ŠR pakraščiu, lygiagrečiai keliui Kurtuvėnai-Šaukėnai V-R kryptimi. 70K-73K šūrfai išdėstyti ties tiriamojo ploto ŠR pakraščiu viena linija, statmena keliui Kurtuvėnai-Šaukėnai.

Šūrfas 52K

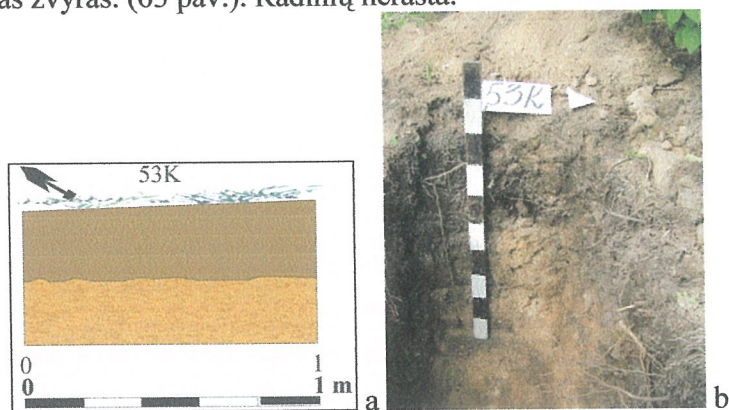
Šūrfas iškastas už 10 m į ŠV nuo šurfo 51K, šiaurrietinėje keliuko, einančio nuo svirno link sodininko namo pusėje. Žemės paviršius nuolaidus PV pusėn, apaugęs žole. Velėna užaugusi ant maišytos, tamsios rusvai pilkos žemės, kurios sluoksnio storis 45 cm. Joje rasta kaulų nuolaužų ir glazūruota šukė. 50 cm gylyje pasirodė įžemis – rūdingas, akmeningas žvyras. (63 pav.).



63 pav. Šūrfas 52K; a- planas; b- R sienos pjūvis; c- radiniai

Šūrfas 53K

Šūrfas iškastas už 10 m į ŠV nuo šurfo 52K, šiaurrietinėje keliuko, einančio nuo svirno link sodininko namo pusėje. Žemės paviršius nuolaidus PV pusėn, apaugęs žole. Velėna užaugusi ant maišytos, tamsios rusvai pilkos žemės, kurios sluoksnio storis 30 cm. 30 cm gylyje pasirodė įžemis –rūdingas, akmeningas žvyras. (63 pav.). Radinių nerasta.



64 pav. Šūrfas 53K; a- planas; b- ŠV sienos pjūvis

Šūrfas 54K

Šūrfas iškastas už 10 m į ŠV nuo šurfo 53K, šiaurrietinėje keliuko, einančio nuo svirno link sodininko namo pusėje. Žemės paviršius nuolaidus V pusėn, apaugęs žole. Velėna užaugusi ant maišytos, tamsios rusvai pilkos žemės, kurios sluoksnio storis 40-50 cm. Joje buvo plytgalių ir plytų trupinių, kaulų nuolaužų. 50 cm gylyje pasirodė įžemis –rūdingas, akmeningas žvyras. (65 pav.).



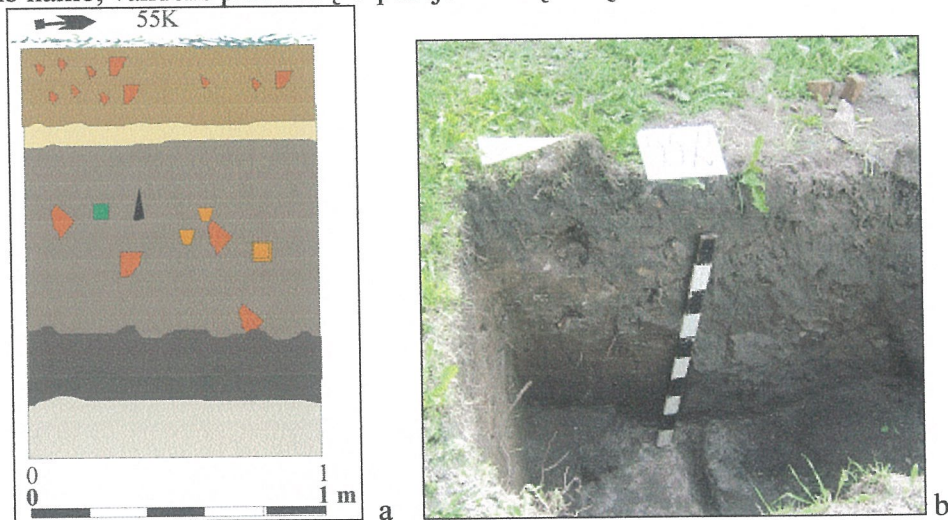
65 pav. Šūrfas 54K; a- planas; b- PV sienos pjūvis; c- radiniai

Šūrfas 55K

Šūrfas iškastas už 10 m į ŠV nuo šurfo 53K, šiaurrietinėje keliuko, einančio nuo svirno link sodininko namo pusėje. Žemės paviršius horizontalus, apaugęs žole. Velėna užaugusi ant maišytos, tamsios rusvai pilkos žemės, kurios sluoksnio storis 30 cm. Joje buvo plytų trupinių. 30 cm gylyje pasirodė 10 cm storio smėlio sluoksnelis, kuris buvo užpildas ant 70-80 cm storio pilkos, maišytos, minkštos žemės su gausiomis organikos liekanomis. Joje pasitaikė labai didelių (15 cm pločio ir 6 cm storio) rankų darbo plytų gabalų ir trupinių. Šio sluoksnio žemė gilyn darėsi vis tamsesnė, o 1,2

m gylyje išryškėjo 5 cm storio juoda puvenų (dumblo) juostelė. Dumblas susikaupęs ant balto vandens telkinio dugno smėlio, pasirodžiusio 1,3 m gylyje. Tai ir buvo įžemis. (66 pav.).

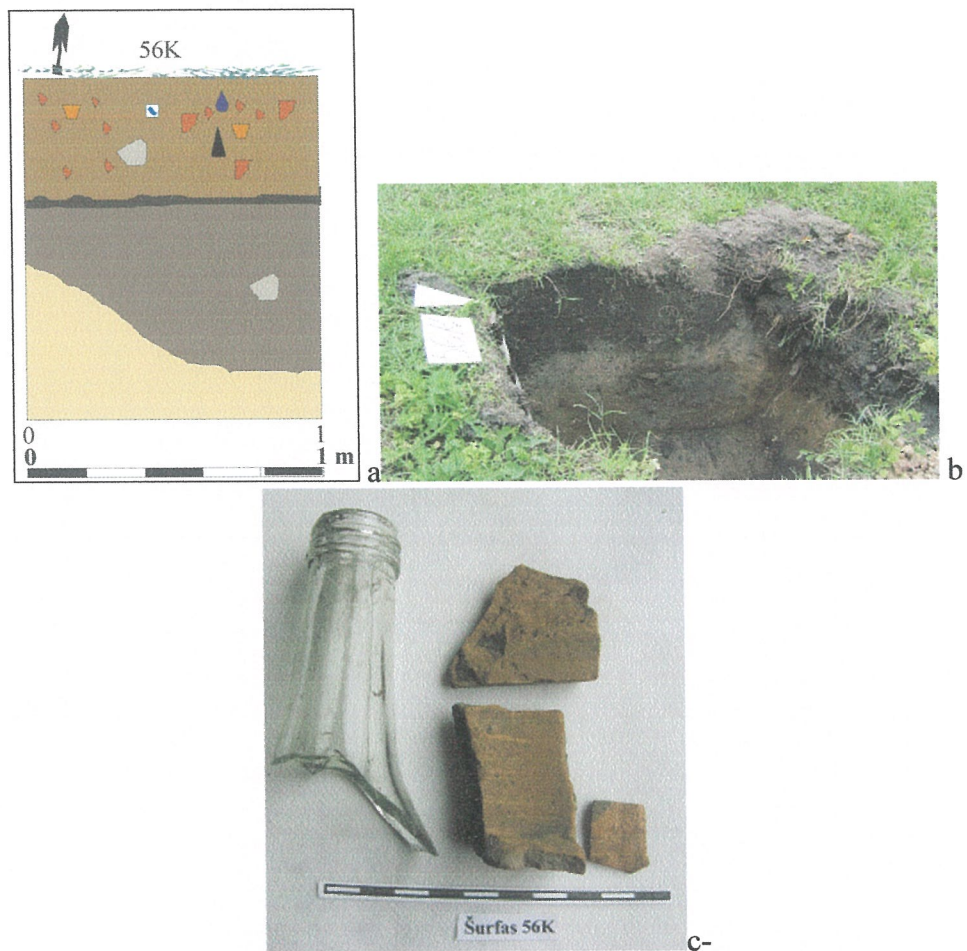
Šūrfas 55K buvo iškastas toje vietoje, kur būta dabar jau užakusio tvenkinio, buvusio į ŠR nuo sodininko namo, vandens pralaido į V pusėje buvusį slėnį.



66 pav. Šūrfas 55K; a- planas; b- V sienos pjūvis; c- radiniai

Šūrfas 56K

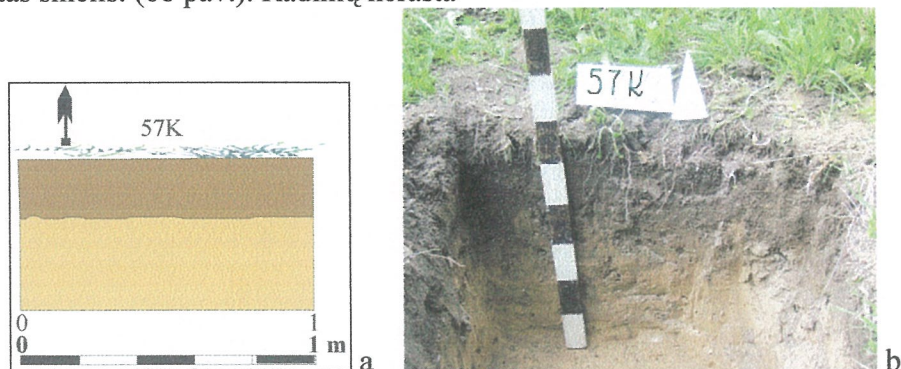
Šūrfas iškastas už 10 m į Š nuo šurfo 55K, šiaurrietinėje keliuko, einančio nuo svirno link sodininko namo pusėje. Žemės paviršius horizontalus, apaugęs žole. Velėna užaugusi ant maišytos, tamsios rusvai pilkos žemės, kurios sluoksnio storis 40 cm. Joje buvo plytų trupinių, kelios kaulų nuolaužos, stiklinių butelių bei porceliano indų šukių, puodyninių koklių fragmentų. Po šia žeme išryškėjo plonas, apie 3-4 cm storio tamsus sluoksnelis su angliukais. 44 cm gylyje pasirodė pilka, maišyta žemė. Šis pilkas 20-60 cm storio sluoksnis susikaupęs ant įžemio – rūdingo, rudo smėlio su moliu. Pirminis žemės paviršius buvęs labai nelygus, todėl šurfo V krašte įžemis pasirodė 60 cm gylyje, o R dalyje 90 cm. (67 pav.).



67 pav. Šurfas 56K; a- planas; b- P sienos pjūvis; c- radiniai

Šurfas 57K

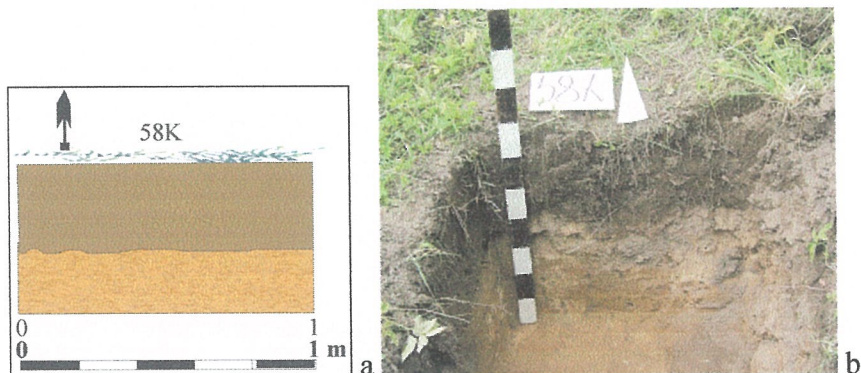
Šurfas iškastas už 10 m į Š nuo šurfo 56K, šiaurrytinėje keliuko, einančio nuo svirno link sodininko namo pusėje. Žemės paviršius horizontalus, apaugęs žole. Velėna užaugusi ant maišytos, tamsios rusvai pilkos žemės, kurios sluoksnio storis 20-25 cm. Tiesiai po ja pasirodė įžemis – rusvas, minkštas smėlis. (68 pav.). Radinių nerasta



68 pav. Šurfas 57K; a- planas; b- Š sienos pjūvis

Šūrfas 58K

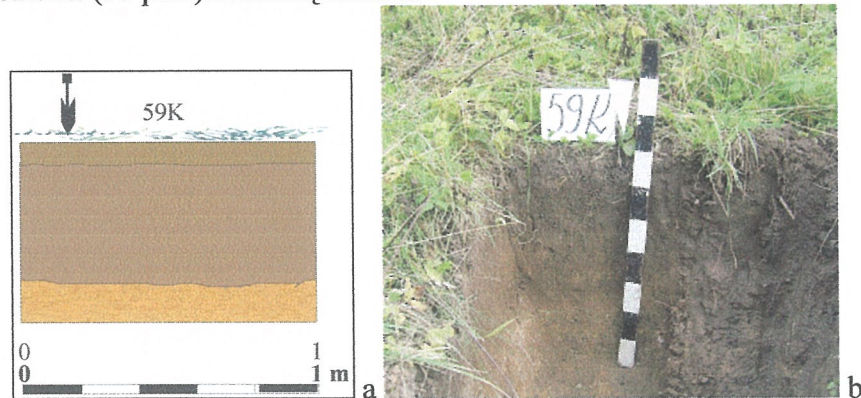
Šūrfas iškastas už 10 m į Š nuo šurfo 57K, šiaur rytinėje keliuko, einančio nuo svirno link sodininko namo pusėje. Žemės paviršius horizontalus, apaugęs žole. Velėna užaugusi ant maišytos, tamsios rusvai pilkos žemės, kurios sluoksnio storis 30 cm. Tiesiai po ja pasirodė įžemis – rudas, rūdingas, kietas, molingas smėlis. (69 pav.). Radinių nerasta



69 pav. Šūrfas 58K; a- planas; b- V ir Š sienų pjūviai

Šūrfas 59K

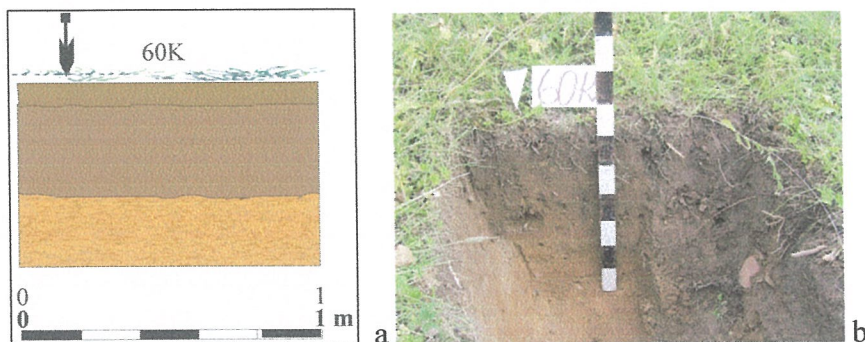
Šūrfas iškastas už 10 m į Š nuo šurfo 57K, šiaur rytinėje keliuko, einančio nuo svirno link sodininko namo pusėje. Žemės paviršius horizontalus, apaugęs žole. Po 10 cm storio velėna buvo maišytos, rusvai gelsvos žemės sluoksnis, jo storis 40 cm. Po ja pasirodė įžemis – rudas, rūdingas, kietas, molingas smėlis. (70 pav.). Radinių nerasta.



70 pav. Šūrfas 59K; a- planas; b- P ir R sienų pjūviai

Šūrfas 60K

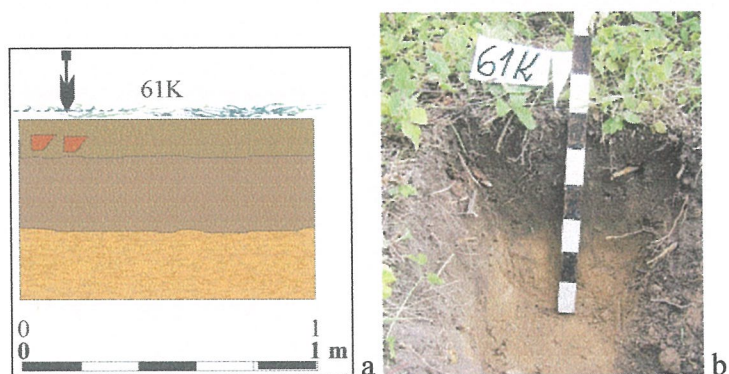
Šūrfas iškastas už 10 m į Š nuo šurfo 59K, šiaurrytinėje keliuko, einančio nuo svirno link sodininko namo pusėje. Žemės paviršius nuolaidus į ŠV pusę, apaugęs žole. Po 10 cm storio velėna buvo maišytos, rusvai gelsvos žemės sluoksnis, jo storis 30 cm. Po ja pasirodė įžemis – rudas, rūdingas, kietas, molingas smėlis. (71 pav.). Radinių nerasta.



71 pav. Šūrfas 60K; a- planas; b- P ir R sienų pjūviai

Šūrfas 61K

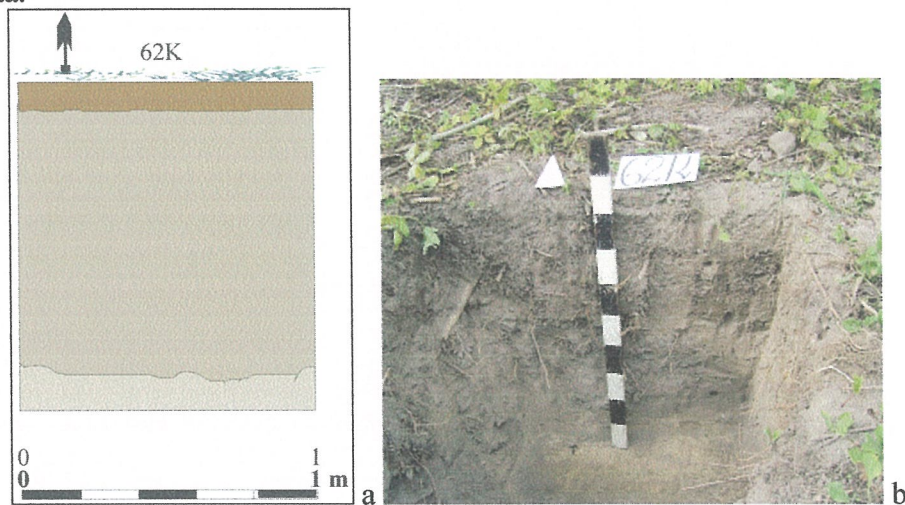
Šūrfas iškastas už 10 m į Š nuo šurfo 60K, šiaurrytinėje keliuko, einančio nuo svirno link sodininko namo pusėje. Žemės paviršius horizontalus, apaugęs žole. Po 15 cm storio velėna, kurioje buvo keletas plytelių, buvo maišytos, rusvai gelsvos žemės sluoksnis, jo storis 35 cm. Po ja pasirodė įžemis – rudas, rūdingas, kietas, molingas smėlis. (72 pav.). Radinių nerasta.



72 pav. Šūrfas 61K; a- planas; b- P ir R sienų pjūviai

Šūrfas 62K

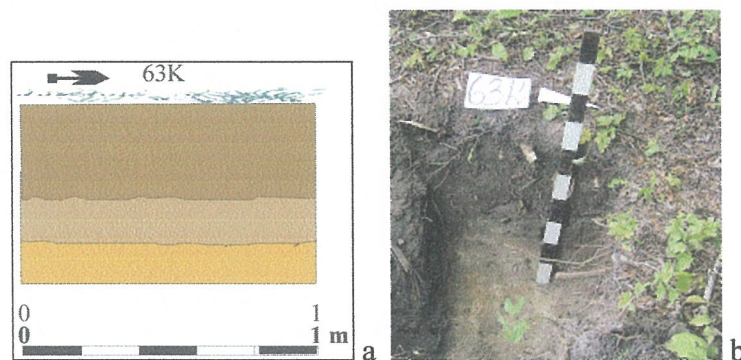
Šūrfas iškastas už 10 m į Š nuo šurfo 61K, šiaurrietinėje keliuko, einančio nuo svirno link sodininko namo pusėje. Žemės paviršius horizontalus, apaugęs žole. Po 10 cm storio velėna, pasirodė šviesiai pilka, maišyta žemė be jokių priemaišų. Šio sluoksnio storis 80 cm. Po pilka žeme pasirodė įžemis – labai šviesus, beveik baltas smėlis, panašus į vandens telkinio dugną. (73 pav.). Radinių nerasta.



73 pav. Šūrfas 61K; a- planas; b- Š sienos pjūvis

Šūrfas 63K

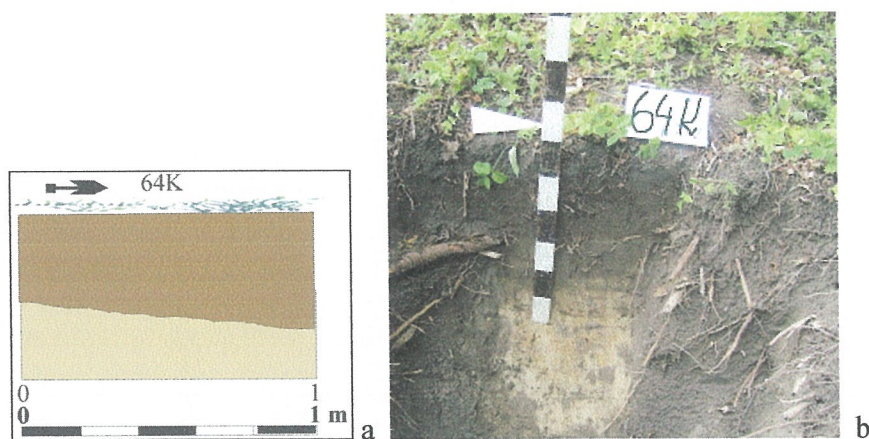
Šūrfas iškastas už 10 m į Š nuo šurfo 62K, šiaurrietinėje keliuko, einančio nuo svirno link sodininko namo pusėje. Žemės paviršius horizontalus, apaugęs žole. Velėna užaugusi ant tamsios, rusvos maišytos žemės, kurios sluoksnio storis 30 cm. Kuo giliau, tuo velėnos žemė šviesesnė. 30 cm gylyje susikaupęs 20 cm storio pilkšvai gelsvas, maišytas sluoksnelis. 50 cm gylyje pasirodė įžemis – šviesus, gelsvas smėlis. (74 pav.). Radinių nerasta.



74 pav. Šūrfas 63K; a- planas; b- V sienos pjūvis

Šūrfas 64K

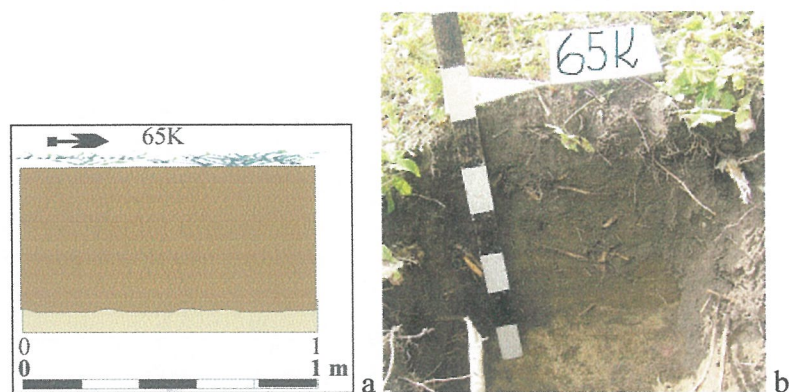
Šūrfas iškastas už 10 m į R nuo šurfo 63K, pietinėje kelio Kurtuvėnai-Šaukėnai pusėje. Šioje vietoje anksčiau ir dabar auga vaismedžių sodas. Žemės paviršius horizontalus, apaugęs žole. Velėna užaugusi ant maišytos, tamsios rusvai pilkos žemės, kurios sluoksnio storis 30-40 cm. Tiesiai po ja pasirodė įžemis –šviesus, minkštas smėlis. (75 pav.). Radinių nerasta



75 pav. Šūrfas 64K; a- planas; b- V sienos pjūvis

Šūrfas 65K

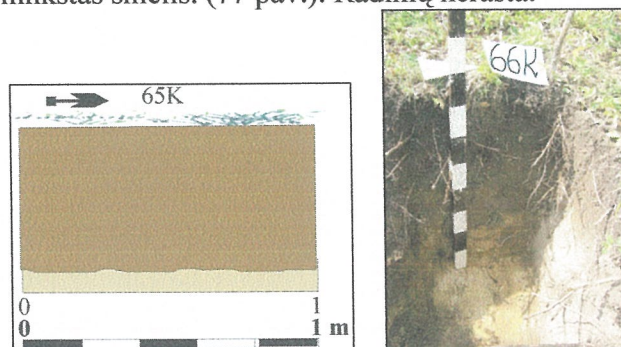
Šūrfas iškastas už 10 m į R nuo šurfo 64K, pietinėje kelio Kurtuvėnai-Šaukėnai pusėje. Šioje vietoje anksčiau ir dabar auga vaismedžių sodas. Žemės paviršius horizontalus, apaugęs žole. Velėna užaugusi ant maišytos, tamsios rusvai pilkos žemės, kurios sluoksnio storis 50 cm. Tiesiai po ja pasirodė įžemis –šviesus, minkštas smėlis. (76 pav.). Radinių nerasta



76 pav. Šūrfas 65K; a- planas; b- V sienos pjūvis

Šūrfas 66K

Šūrfas iškastas už 10 m į R nuo šurfo 65K, pietinėje kelio Kurtuvėnai-Šaukėnai pusėje. Šioje vietoje anksčiau ir dabar auga vaismedžių sodas. Žemės paviršius horizontalus, apaugęs žole. Velėna užaugusi ant maišytos, tamsios rusvai pilkos žemės, kurios sluoksnio storis 50 cm. Tiesiai po ja pasirodė įžemis – šviesus, minkštas smėlis. (77 pav.). Radinių nerasta.



77 pav. Šūrfas 66K; a- planas; b- V sienos pjūvis