

Lietuvos istorijos institutas

Miestų tyrimų skyrius

Justina Ramanauskienė

Valkininkų miestelio, Dzūkų ir Vilniaus g. 2006 m. archeologijos žvalgymų
ataskaita

Vilnius 2006

Turinys

Įvadas.....	3
Tyrimų eiga	4
Radinių sąrašas	8
Nuotraukų sąrašas.....	10
Brėžinių sąrašas	11
Nuotraukos	12
Brėžiniai	20
Archeologijos žvalgymų leidimas	24
Tyrimų projektas	25
Radinių perdavimo aktas	26

Įvadas

2006 m. lapkričio mėn. pabaigoje Lietuvos istorijos instituto Miestų tyrimų skyriaus ekspedicija (vadovė J. Ramanauskienė) vykdė archeologijos žvalgymus Valkininkų miestelio centrinėje dalyje, Dzūkų ir Vilniaus gatvėse. Minėti darbai atlikti pagal Lietuvos istorijos instituto ir UAB „Ryšių statyba“ sutartį. Žvalgymai vykdyti rytinėje ir centrinėje miestelio dalyse – Dzūkų ir Vilniaus gatvėse šviesolaidžio kabelio trasos vietoje. Šios komunikacijos įrengimo vieta ir jos aplinka iki 2006 m. archeologiškai netyrinėta. 1991 m. Lietuvos Kultūros Paveldo centras nustatė senojo miesto ribas (Berulis S. 1991š; Kvizikevičius L. 2004, p. 133-160), 2005 m. LII MTS ekspedicija vykdė žvalgomuosius tyrimus Vilniaus g. dešiniajame kelkraštyje, lietaus kanalizacijos trasos vietoje (Sarcevičius S.).

2006 m. archeologijos darbams, tyrėjai Justinai Ramanauskienei, Kultūros paveldo departamentas (toliau tekste KPD) 2006 11 28 d. išdavė leidimą Nr. 265 (žr. psl. 24).

Tyrimų metu buvo naudojamas metalo detektorius R-1. Juo dirbo archeologas L. Kvizikevičius ir tyrimų vadovė. Foto fiksaciją vykdė ataskaitos autorė. Ataskaita parengta 4 egzemplioriais iš kurių viena perduota užsakovui – UAB „Ryšių statyba“, kitos – LII Rankraštynei, KPD ir LNM.

Nuorodos

Berulis S. 1993š – *Archeologiniai žvalgymai Valkininkų urbanistikos paminklo teritorijoje 1993 m.* /LIIR. F. Nr. 2263.

Kvizikevičius L. 2004 – *Lietuvos miestų ir miestelių archeologiniai tyrinėjimai/ Lietuvos archeologija*, T. 24, Vilnius (p. 133-160).

Sarcevičius S., *Valkininkų miestelio, Vilniaus g. 2005 m. žvalgomųjų tyrimų ir žvalgymų ataskaita* (ataskaita dar neregistruota LII archyve).

Tyrimų eiga

Trasos pradžia yra Valkininkų miestelio ŠR dalyje (prie kelio į Matuizas), o pabaiga prie miestelio seniūnijos, į ŠV nuo trasos pradžios. Trasos ilgis (kuri patenka į archeologinės vietovės IP 3018/A teritoriją; žr. brėž. Nr. 2, 3, 4: planuose pažymėtos atkarpos nuo taško A iki taško B bei nuo taško C iki taško D), yra apie 390 m. Trasa išplanuota per Valkininkų miestelį Dzūkų ir Vilniaus gatvėmis. Kadangi trasa eina vingiuodama per miestelį bei nėra vientisa, todėl ją padalinome į tris atskiras atkarpas. I – oji atkarpa (žr. brėž. 2, 3) prasideda ties Dzūkų g. ir kelio į Matuizas sankryžoje (nuo Dzūkų g. namo Nr. 8) ir užsibaigia Dzūkų g. pradžioje ties sankryža su Vilniaus g. (Dzūkų g. namu Nr. 2). II – oji atkarpa (žr. brėž. nr. 3) prasideda nuo I – os atkarpos pabaigos, tęsiasi palei Vilniaus g. kairįjį kelkraštį, pasisuka V kryptimi ir užsibaigia kitoje Vilniaus g. pusėje. III-oji atkarpa (žr. brėž. nr. 4) prasideda ties Vilniaus g. namu Nr. 19 ir užsibaigia ties Valkininkų seniūnijos pastatu.

Trasa buvo kasta keliais būdais. Atviru būdu – naudojant techniką bei rankiniu būdu. Uždaru būdu kasta buvo tose vietose, kur buvo asfaltas, tam, kad jo neardyti. Kasta buvo ir specialia technika pjaunant žemę ir, tokiu būdu, iškarto tiesiant kabelį.

Trasos vietoje reljefas nelygus, jos pradžioje (atkarpa Nr. 1) kylantis link miestelio centro – Vilniaus g. Kitose vietose trasos reljefas lygus.

Atkarpa Nr. I

Atkarpos Nr. I pradžia yra Valkininkų miestelio ŠR dalyje (prie kelio į Matuizas). Atkarpos ilgis ŠR – PV kryptimi yra apie 230 metrų. Atkarpa kyla į viršų Dzūkų gatvės kairiuoju kelkraščiu link miestelio aikštės ir baigiasi ties namu Dzūkų g. Nr. 2 (Dzūkų ir Vilniaus gatvių sankirta). Ši trasos atkarpa buvo kasta pjaunant specialia technika, todėl užfiksuoti stratigrafijos nebuvo įmanoma (Foto Nr. 4, 5). Žvalgymų metu jokių radinių nerasta.

Atkarpa Nr. II

Atkarpos Nr. 2 pradžia yra ties Dzūkų g. Nr. 2 ir Vilniaus g. sankirta. Bendras atkarpos ilgis apie 65 metrai. Atkarpa, Š kryptimi, tęsiasi apie 25 metrus Vilniaus g. kairiuoju kelkraščiu. Po to trasa pasisuka apie 90° ir, V kryptimi kirsdama miestelio aikštę, tęsiasi apie 30 metrų. Toliau trasos atkarpa pasisuka apie 45° ŠV kryptimi ir tęsiasi apie 10 metrų.

Atkarpa Nr. 2 buvo kasama ir atviruoju, ir uždaruoju būdu. Atviruoju būdu buvo kastos dvi tranšėjos. Tranšėja Nr. 1 buvo kasta nuo šios atkarpos pradžios iki ten, kur atkarpa pasisuka apie 90° V kryptimi. Tranšėja Nr. 2 buvo kasta, toje vietoje, kur trasos atkarpa kerta miestelio aikštę.

Tranšėja Nr.1. Tranšėjos ilgis apie 25 metrai. Kastos tranšėjos bendras gylis buvo apie 70 cm. Žemės paviršius lygus, apaugęs velėna. Fiksuotas 5 horizontų kultūrinis sluoksnis.

Stratigrafija. Velėna – 5 cm storio (Nr. 1), po ja buvo apie 10 cm storio povelėninis pilkos spalvos žemės horizontas (Nr. 2). Žemiau fiksuotos apie 20 cm storio netašytų akmenų grindinio liekanos (Nr. 3). Po juo, nuo 35 cm gylio fiksuotas 20 cm storio niveliacinis smėlio paklotas (Nr. 4). Po juo, iki projekcinio gylio fiksuotas vientisas pilkos spalvos žemių horizontas (Nr. 5). Įžemis nebuvo pasiektas (žr. foto Nr. 6, 7).

Radiniai. Šioje atkarpoje buvo rastos dvi XX a. monetos (inv. Nr. 1 ir Inv. Nr. 2), metalinis kažkokio papuošimo fragmentas (lapelis) (inv. Nr. 3), švininė plomba (inv. Nr. 4), buitinės keramikos šukių (inv. Nr. 5 – 11) (žr. radinių sąrašą; foto. Nr. 19, 21, 23 – 27).

Chronologija. Tikslī kultūrinių sluoksnių chronologija neaiški. Remiantis smulkiais buitinės keramikos radiniais bei monetomis kultūrinio sluoksnio horizontai datuoti XIX – XX a.

Toliau, kita atkarpos dalis buvo kasama uždaruju būdu nuo tos vietos, kur trasos atkarpa pasisuka apie 90 ° V kryptimi (t.y. asfaltuoto kelio dalyje). Ši atkarpos dalis apie 10 metrų ilgio.

Tranšėja Nr. 2. Trasos atkarpos dalyje, kuri kerta Valkininkų miestelio aikštę, buvo kasta tranšėja atviruoju būdu. Kastos tranšėjos ilgis apie 20 metrų. Bendras tranšėjos gylis iki 120 cm. Žemės paviršius lygus, apaugęs velėna. Fiksuotas 5 horizontų kultūrinis sluoksnis.

Stratigrafija. Velėna – 5 cm storio (Nr. 1), po ja buvo apie 10 cm storio povelėninis pilkos spalvos žemės horizontas (Nr. 2). Žemiau fiksuotos apie 20 cm storio netašytų akmenų grindinio liekanos (Nr. 3). Po juo, nuo 35 cm gylio fiksuotas 20 cm storio niveliacinis smėlio paklotas (Nr. 4). Žemiau fiksuotas vientisas pilkos spalvos žemių horizontas (Nr. 5). Įžemis pasiektas 120 cm gylyje (žr. Foto Nr. 8, 9).

Radiniai. Šioje atkarpoje kastos tranšėjos žemėse buvo rasta metalinė šakutė (inv. Nr. 15). Naudojantis metalo detektoriumi buvo rastos dvi XX. a. (inv. Nr. 12, 13) ir viena XIX a. (inv. Nr. 14) monetos (žr. radinių sąrašą; Foto Nr. 16, 18, 20, 22).

Chronologija. Tikslī kultūrinių sluoksnių chronologija neaiški. Remiantis monetų radiniais kultūrinio sluoksnio horizontai datuoti XIX – XX a.

Likusi atkarpos dalis kasta uždaruju būdu. Šios atkarpos dalies ilgis apie 10 metrų.

Atkarpa Nr. III

Atkarpa Nr. III pradėta kasti Vilniaus gatvės dešiniajame kelkraštyje ties Nr. 19 pažymėtu namu. Bendras atkarpos ilgis apie 95 m. Kasta buvo š kryptimi tarp šaligatvio ir sklypų tvoros. Nuo pastato Vilniaus g. 19 iki Vilniaus g. 17A trasos atkarpos ilgis yra apie 45 metrai. Ties

pastatu Vilniaus g. 17A trasos atkarpa pasisuka apie 45° ŠV kryptimi ir tęsiasi apie 42 m, tada vėl trasos atkarpa pasisuka apie 90° PV kryptimi ir tęsiasi apie 8 metrus. Trasa užsibaigia ties Valkininkų miestelio seniūnijos pastatu Vilniaus g. Nr. 15.

Kastos tranšėjos žemės paviršius lygus, apaugęs velėna. Kasta buvo iki 70 cm gylio. Fiksuotas 4 horizontų kultūrinis sluoksnis.

Stratigrafija. Velėna – 5 cm storio (Nr. 1), po ja buvo apie 5 cm storio povelėninis pilkos spalvos žemės horizontas (Nr. 2). Po juo, nuo 10 cm gylio fiksuotas apie 35 cm storio niveliacinis smėlio paklotas (Nr. 3). Toliau, iki projekcinio gylio fiksuotas vientisas pilkos spalvos žemių horizontas (Nr. 4). Įžemis nebuvo pasiektas (žr. foto Nr. 10, 11).

Radiniai. Šioje atkarpoje žvalgymų metu radinių nerasta. Naudojantis metalo detektoriumi, iškastose žemėse buvo rasta viena XVII a. datuojama moneta (inv. Nr. 16; žr. radinių sąrašą bei foto Nr.17).

Chronologija. Tiksliai kultūrinių sluoksnių chronologija neaiški. Tačiau rasta viena XVII a. datuojama moneta rodo, kad horizontuose yra ir senesnio laikotarpio radinių.

Išvados

1. 2006 m. archeologijos žvalgymų metu Valkininkų miestelyje, planuojamoje šviesolaidžio kabelio trasos vietoje (Dzūkų ir Vilniaus gatvėse) stebėti žemės kasimo darbai iki 390 m ilgio ruože, iki 40 cm pločio ir nuo 70 iki 120 cm gylio tranšėjoje. Stebėtos teritorijos bendras plotas iki 156 m².
2. Nustatyta, kad kabelio trasos vietoje susiformavęs iki 120 cm storio kultūrinis sluoksnis. Iš to galima daryti išvadą, jog Valkininkų miestelio centrinės dalies kultūrinių sluoksnių kiekybiniai parametrai nesiskiria nuo kitų Lietuvos mažųjų miestelių stratigrafijos. Iš viso archeologijos žvalgymų metu fiksuoti 4 – 5 kultūrinio sluoksnio horizontai datuojami XIX – XX a. Tačiau pavieniai radiniai (XVII a. I pusės moneta – Žygimanto III trigrašis), rodo, kad horizontuose yra ir senesnio laikotarpio artefaktų.
3. Kultūriniai sluoksniai pasižymi negausia radinių koncentracija. Archeologijos žvalgymų metu iš viso surasta 16 vnt. radinių, tarp jų, be buitinės keramikos (7 vnt.), aptikta ir monetų (6 vnt.) bei kitų metalo radinių (3 vnt.). Sluoksniuose neaptikta statybinės keramikos radinių. Tai leidžia manyti, kad trasos vieta nebuvo užstatyta. Veikiausiai, nuo miestelio susikūrimo iki dabar, miestelyje buvo tuščios erdvės (t. y. buvo gatvė, aikštė). Taigi žvalgymų metu jokių statinių liekanų (išskyrus XX a. naudoto grindinio liekanų) nerasta.
4. Archeologijos žvalgymų ekspedicijos metu sukaupta informacija rodo, kad miestelio kultūriniai sluoksniai yra neblogai išlikę, o juose esanti medžiaga gali būti reikšmingas miestelio praeities studijų šaltinis. Ateityje, miestelyje vykdant žemės kasimo darbus, reikalinga atlikti žvalgomuosius ir pilnos apimties archeologijos tyrimus.



Justina Ramanauskienė

Radinių sąrašas

Atkarpa Nr. II, tranšėja nr. 1

1. Moneta, vario – cinko lydinys, 1969 metų. Skersmuo – 14 mm. Averso centre užrašas: 1, КОПЕЙКА ir kaldinimo metai. Monetos kraštuose iš apačios į viršų kylančios varpos. Reverse – Tarybų sąjungos herbas ir po juo užrašas „СССР“.
2. Moneta, varinė, 1907 m. Skersmuo – 21 mm. Averso centre užrašas: 1, КОПЬИКА. Monetos kraštuose iš apačios į viršų kylančios varpos, apačioje perrištos kaspiniu, viršuje – kaldinimo metai. Reverso centre – dvigalvis erelis (Rusijos imperijos herbas).
3. Papuošimo, žalvarinio, fragmentas. Aukštis – 17 mm, plotis – 17 mm.
4. Plomba, švininė. Skersmuo - 9 mm.
5. Puodynės, žiestos, pakraštėlio fragmentas. Molio masė juodos spalvos, šukės išorė aprūkusi, neglazūruota. Dydis 44 x 63 x 7 mm, angos skersmuo 210 mm.
6. Puodynės, žiestos, pakraštėlio fragmentas. Molio masė rudos spalvos, šukės išorė aprūkusi, neglazūruota. Dydis 38 x 55 x 6 mm, angos skersmuo 160 mm.
7. Puodynės, žiestos, pakraštėlio fragmentas. Molio masė rudos spalvos, šukės išorė aprūkusi, neglazūruota. Dydis 42 x 47 x 6 mm, angos skersmuo 150 mm.
8. Puodynės, žiestos, pakraštėlio fragmentas. Molio masė rudos spalvos, neglazūruota. Dydis 41 x 60 x 6 mm, angos skersmuo 130 mm.
9. Puodynės, žiestos, pakraštėlio fragmentas. Molio masė rudos spalvos, šukės išorė aprūkusi, neglazūruota. Dydis 42 x 48 x 6 mm, angos skersmuo 150 mm.
10. Puodynės, žiestos, sienelės fragmentas. Molio tamsiai rudos spalvos, šukės išorė aprūkusi, neglazūruota. Dydis 48 x 60 x 8 mm.
11. Puodynės, žiestos, sienelės fragmentas. Molio juodos spalvos, neglazūruota. Dydis 40 x 35 x 6 mm.

Atkarpa Nr. II, tranšėja nr. 2

12. Moneta, vario – cinko lydinys, 1968 metų. Skersmuo – 17 mm. Averso centre užrašas: 2, КОПЕЙКИ ir kaldinimo metai. Monetos kraštuose iš apačios į viršų kylančios varpos. Reverse – Tarybų Sąjungos herbas ir po juo užrašas „СССР“.

13. Moneta, vario – nikelio lydinys, 1983 metų. Skersmuo – 16 mm. Averso centre užrašas: 10, КОПЕЕК ir kaldinimo metai. Monetos kraštuose į viršų kylančios varpos. Reverse – Tarybų Sąjungos herbas ir po juo užrašas „СССР“.
14. Moneta, varinė, 1860 metų. Skersmuo – 23 mm. Averso centre užrašas: КОПЬИКА ir kaldinimo metai. Monetos reverse – imperatoriaus inicialai.
15. Šakutė, žalvarinė. Ilgis – 220 mm.

Atkarpa Nr. III

16. Moneta, sidabrinė, 162(?) m. ? Zigmanto III trigrašis. Monetos aversas smarkiai apnykęs, reverse – viršuje kaldinimo metai, GROS ARG, TRIP REG, DZCN? Skersmuo – 19 mm.

Nuotraukų sąrašas

1. Atkarpa Nr. I prieš darbų pradžia (vaizdas iš PV pusės).
2. Atkarpa Nr. II prieš darbų pradžia (vaizdas iš Vilniaus g. ir Dzūkų g. 2 sankirtos iš PR pusės).
3. Atkarpa Nr. III prieš darbų pradžia (vaizdas iš P pusės, Vilniaus g).
4. Atkarpa Nr. I darbų eigoje (vaizdas iš PV pusės).
5. Atkarpa Nr. I darbų eigoje (vaizdas iš ŠR pusės).
6. Atkarpa Nr. II, tranšėja Nr. 1 darbų eigoje. Bendras gylis (vaizdas iš P pusės).
7. Atkarpa Nr. II, tranšėjos Nr. 1 pjūvis (vaizdas iš V pusės).
8. Atkarpa Nr. II, tranšėja Nr. 2 darbų eigoje (vaizdas iš V pusės).
9. Atkarpa Nr. II, tranšėjos Nr. 2 bendras gylis (vaizdas iš V pusės).
10. Atkarpa Nr. III. (vaizdas iš P pusės).
11. Atkarpa Nr. III, tranšėjos pjūvis (vaizdas iš V pusės).
12. Atkarpa Nr. I po darbų (vaizdas iš PV pusės).
13. Atkarpa Nr. II, Užkasta tranšėja Nr.1. (vaizdas iš P pusės).
14. Atkarpa Nr. II, Užkasta tranšėja Nr. 2 (vaizdas iš V pusės).
15. Atkarpa Nr. III. Užkasta tranšėja (vaizdas iš P pusės).
16. Šakutė, Inv. Nr. 15.
17. Moneta, Inv. Nr. 16.
18. Moneta, Inv. Nr. 14.
19. Moneta, Inv. Nr. 2.
20. Moneta, Inv. Nr. 12.
21. Moneta, Inv. Nr. 1.
22. Moneta, Inv. Nr. 13.
23. Plomba, Inv. Nr. 4.
24. Kažkokio papuošimo fragmentas, Inv. Nr. 3
25. Buitinės keramikos šukės, Inv. Nr. 5 ir Inv. Nr. 6.
26. Buitinės keramikos šukės, Inv. Nr. 7, Inv. Nr. 8 ir Inv. Nr. 9.
27. Buitinės keramikos šukės, Inv. Nr. 10 ir Inv. Nr. 11.

Brėžinių sąrašas

1. Brėžinys Nr. 1 Valkininkų miestelio, Dzūkų ir Vilniaus g. 2006 m. šviesolaidžio kabelio trasos archeologijos žvalgymų situacijos planas.
2. Atkarpos Nr. 1 planas.
3. Atkarpos Nr. 1 ir atkarpos Nr. 2 planas.
4. Atkarpos Nr. 3 planas.

Nuotraukos



1. Atkarpa Nr. I prieš darbų pradžią (vaizdas iš PV pusės).



2. Atkarpa Nr. II prieš darbų pradžią (vaizdas iš Vilniaus g. ir Dzūkų g. 2 sankirtos iš PR pusės).



3. Atkarpa Nr. III prieš darbų pradžią (vaizdas iš P pusės, Vilniaus g).



4. Atkarpa Nr. I darbu eigoje (vaizdas iš PV pusės).



6. Atkarpa Nr. II, tranšėja Nr. 1 darbu eigoje. Bendras gylis (vaizdas iš P pusės).



5. Atkarpa Nr. I darbu eigoje (vaizdas iš ŠR pusės).



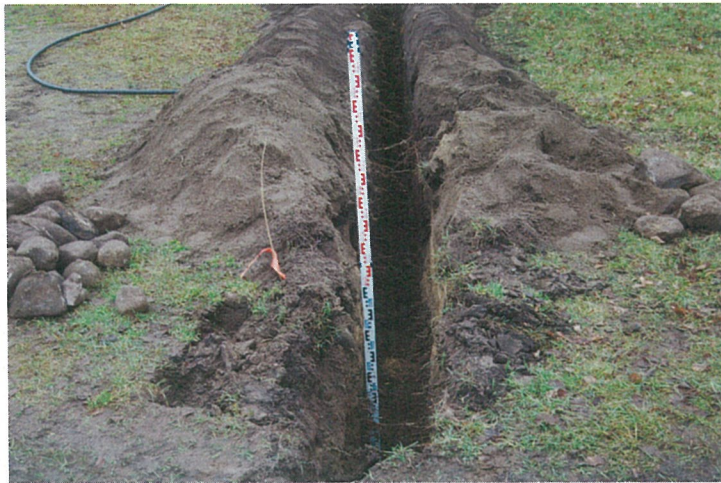
7. Atkarpa Nr. II, tranšėjos Nr. 1 pjūvis (vaizdas iš V pusės).



8. Atkarpa Nr. II, tranšėja Nr. 2 darbų eigoje (vaizdas iš V pusės).



10. Atkarpa Nr. III.
(vaizdas iš P pusės).



9. Atkarpa Nr. II, tranšėjos Nr. 2 bendras gylis (vaizdas iš V pusės).



11. Atkarpa Nr. III, tranšėjos pjūvis (vaizdas iš V pusės).



12. Atkarpa Nr. I po darbu (vaizdas iš PV pusės).



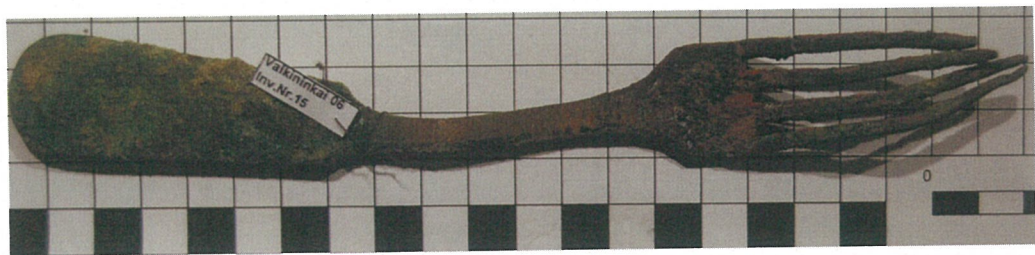
13. Atkarpa Nr. II, Užkasta tranšėja Nr.1. (vaizdas iš P pusės).



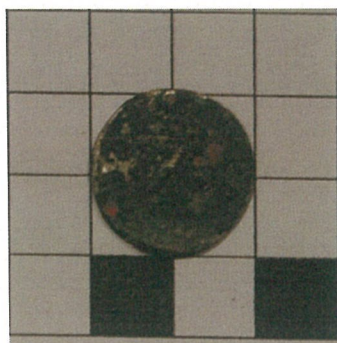
14. Atkarpa Nr. II, Užkasta tranšėja Nr. 2 (vaizdas iš V pusės).



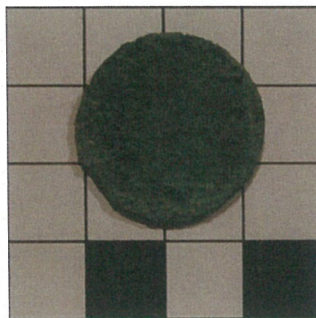
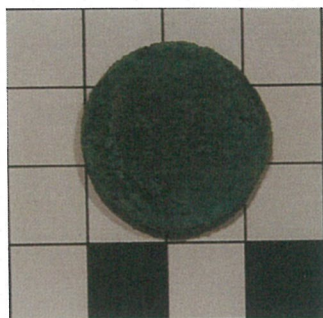
15. Atkarpa Nr. III, Užkasta tranšėja (vaizdas iš P pusės).



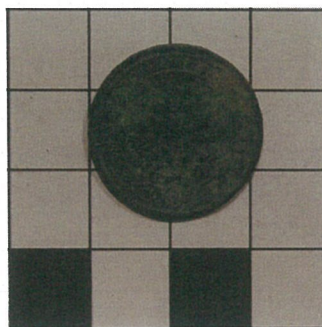
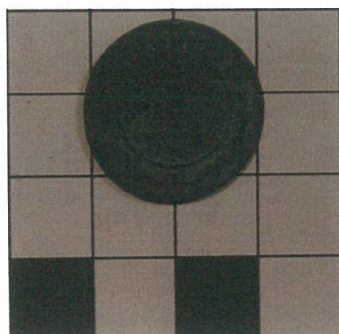
16. Šakutė, Inv. Nr. 15



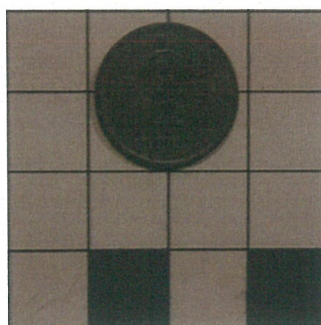
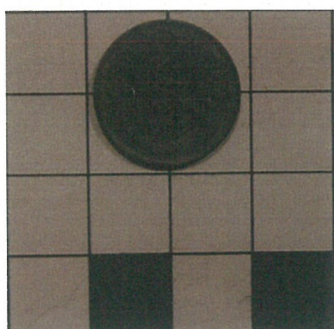
17. Moneta, Inv. Nr. 16



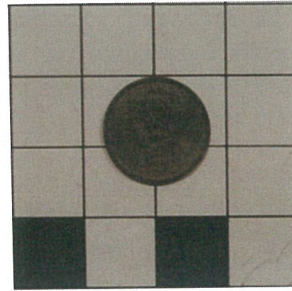
18. Moneta, Inv. Nr. 14



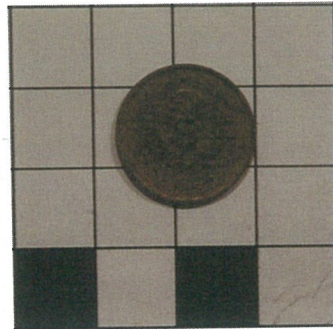
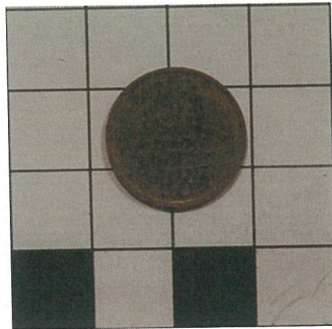
19. Moneta, Inv. Nr. 2



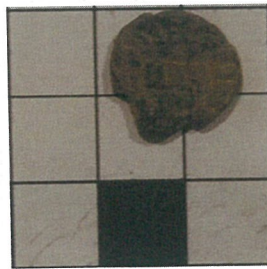
20. Inv. Nr. 12



21. Moneta, Inv. Nr. 1



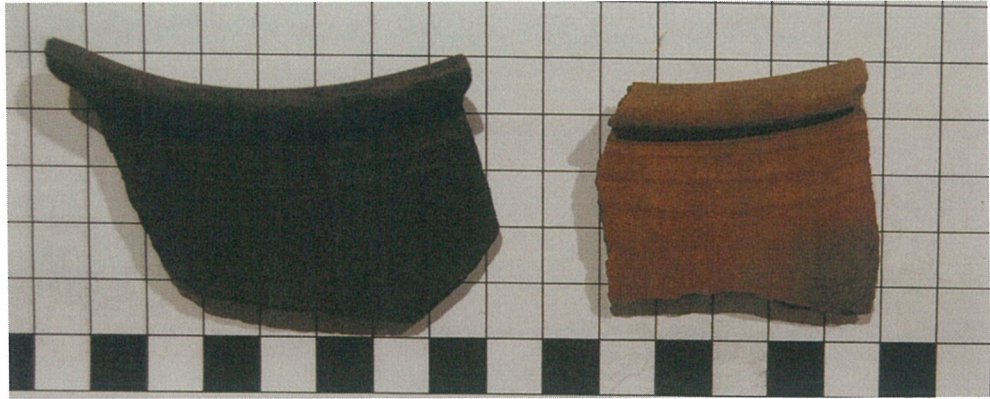
22. Moneta, Inv. Nr. 13



23. Plomba, Inv. Nr. 4



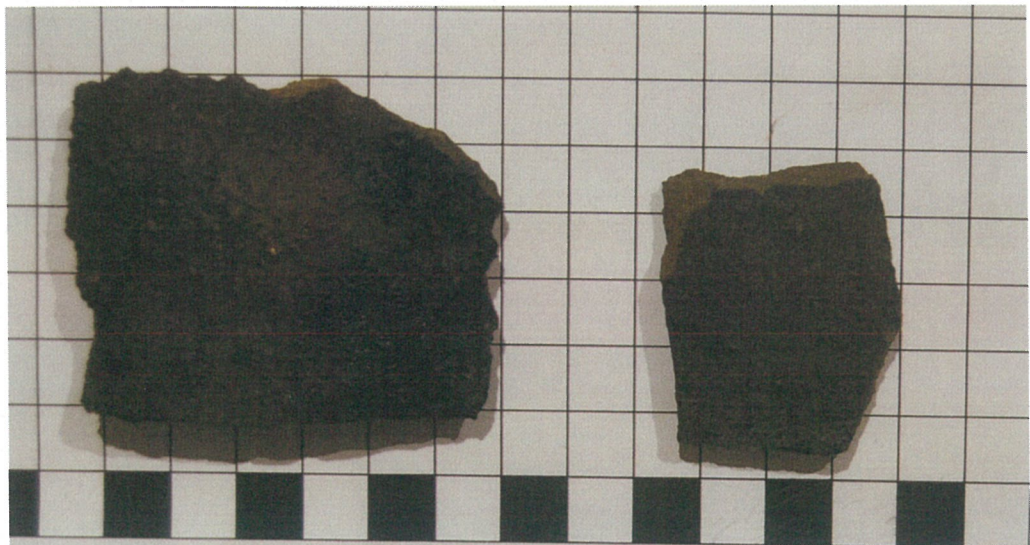
24. Kažkokio papuošimo fragmentas, Inv. Nr. 3



25. Buitinės keramikos šukės, Inv. Nr. 5 ir Inv. Nr. 6



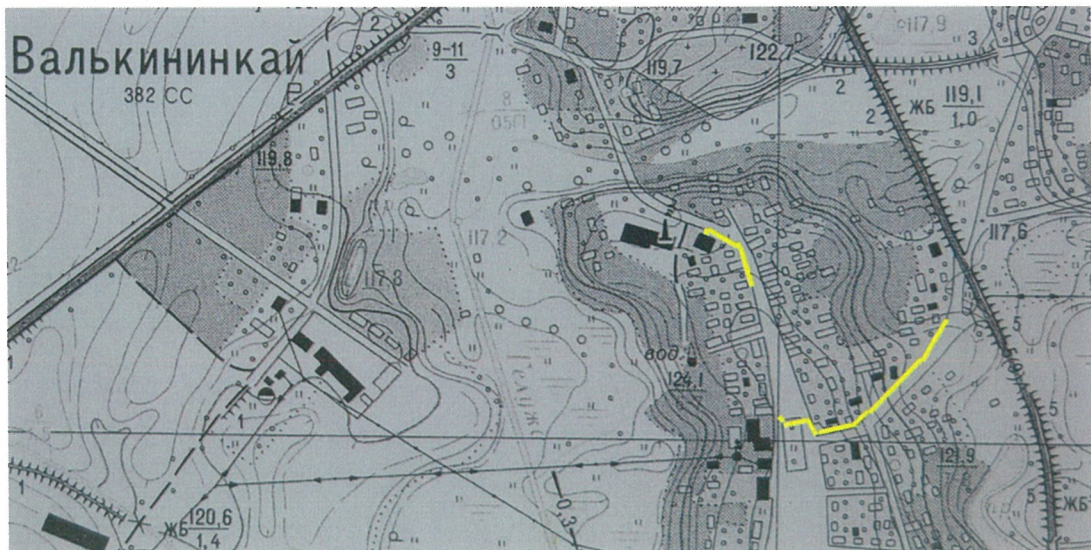
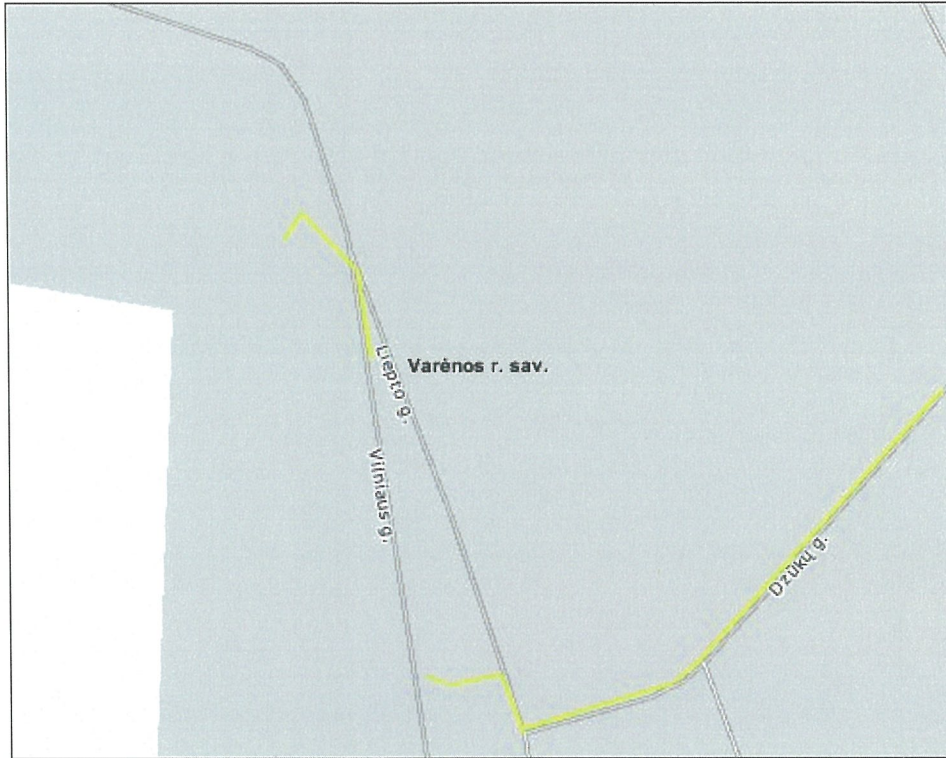
26. Buitinės keramikos šukės, Inv. Nr. 7, Inv. Nr 8 ir Inv. Nr. 9



27. Buitinės keramikos šukės, Inv. Nr. 10 ir Inv. Nr. 11

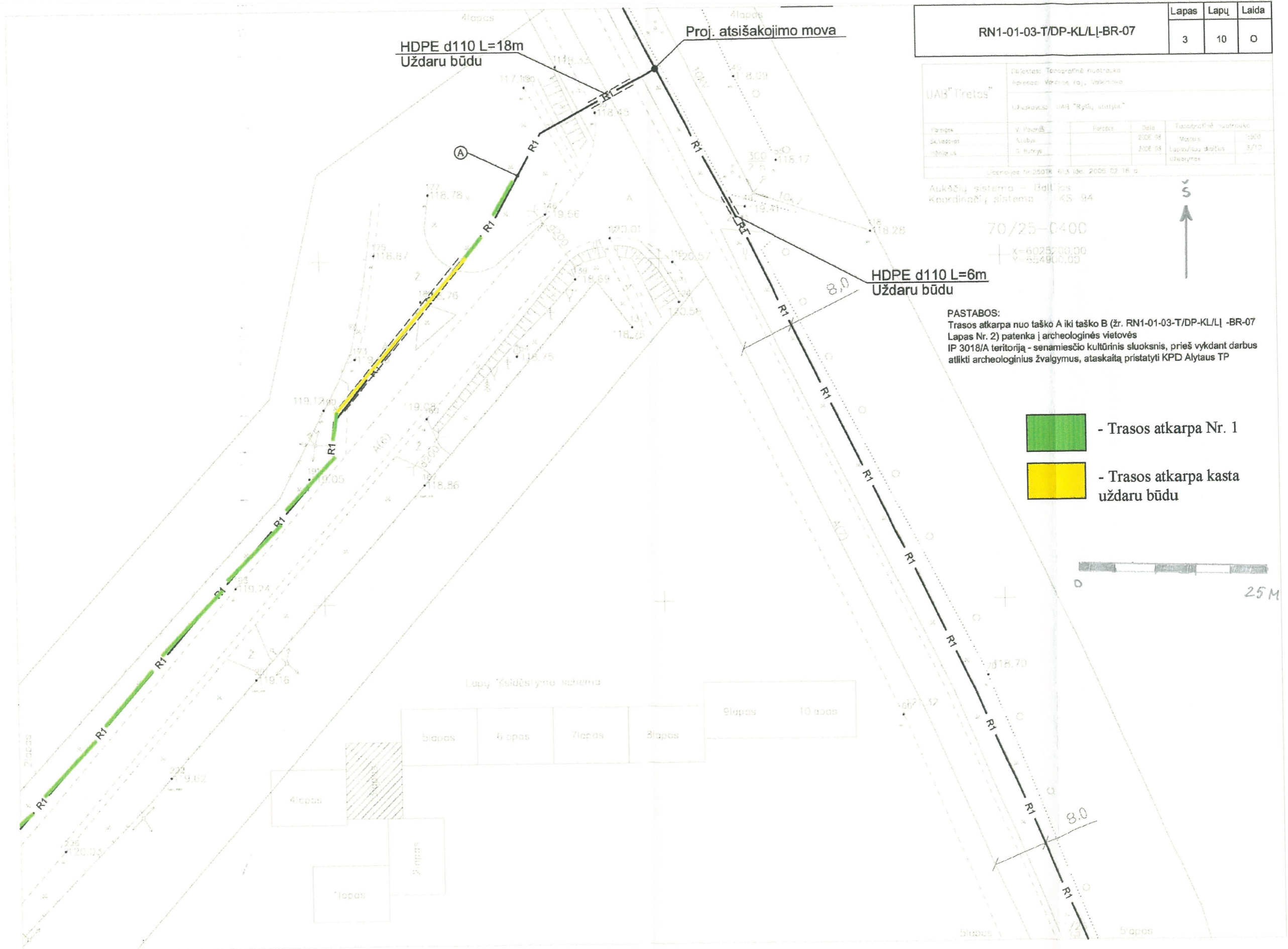
Brėžiniai

Brėžinys Nr. 1 Valkininkų miestelio, Dzūkų ir Vilniaus g. 2006 m. šviesolaidžio kabelio trasos archeologijos žvalgymų situacijos planas



 - Šviesolaidžio kabelio trasa.

Brėžinys Nr. 2. Šviesolaidžio kabelio trasos atkarpa Nr. 1



RN1-01-03-T/DP-KL/LJ-BR-07	Lapas	Lapų	Laida
	3	10	0

UAB "Tiretas"				
Projektas: Topografinė nuotrauka				
Adresas: Vėžins raj., Vėžininkai				
Užsakovas: UAB "Ryšių statyba"				
Parapas	V. Pabrėdis	Parasys	Data	Topografinė nuotrauka
Skalasavys	Alubys		2008.08	Matavys
Atliktas	S. Kibrys		2008.08	Lapai/Lapų skaičius
				Užrašytas
Licencijos Nr. 2501K, 013 lba, 2008.02.18 d.				

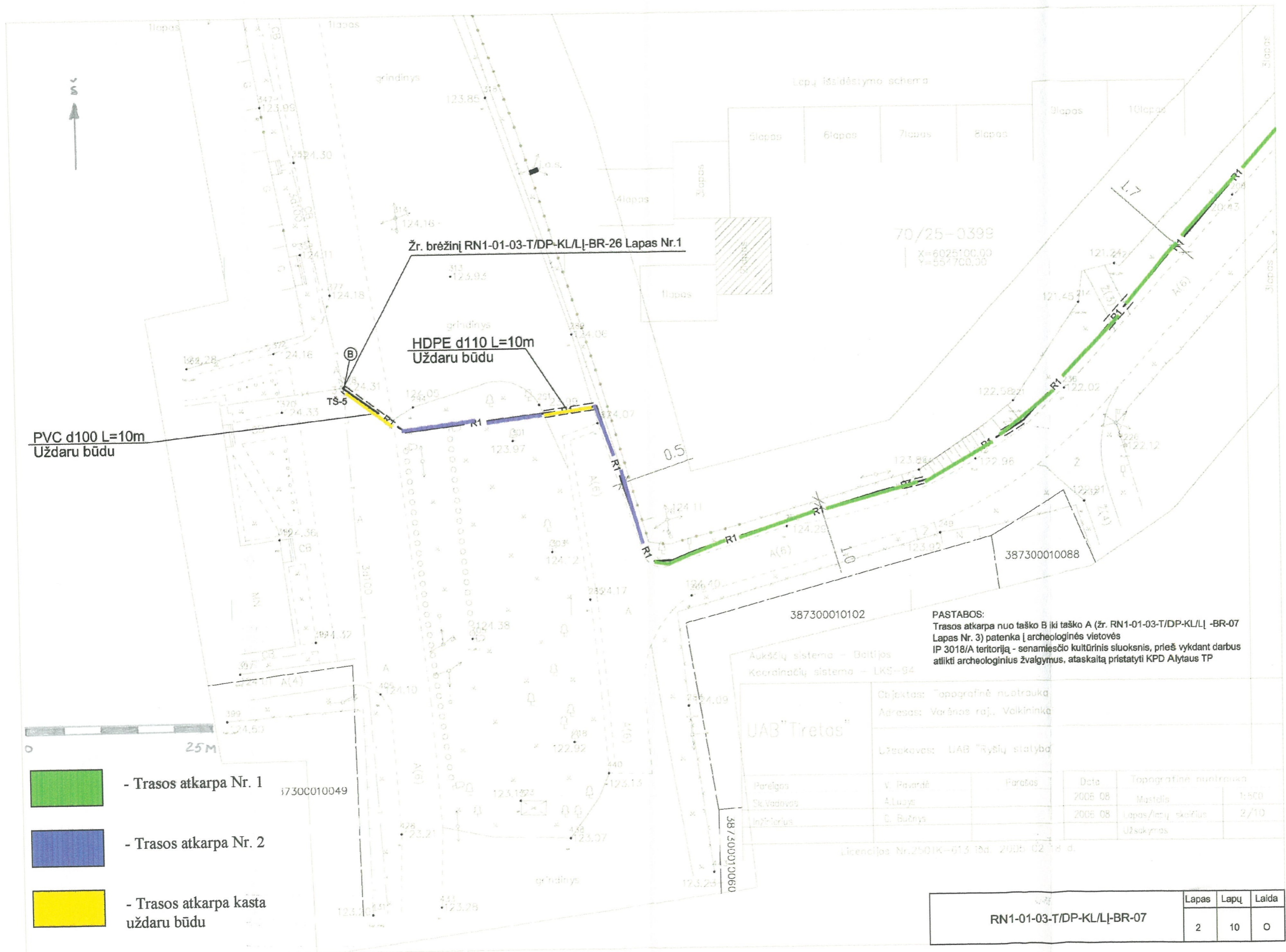
Aukščių sistema – Baltijos
 Koordinatų sistema – KS-94
 70/25-0400
 X=6025200.00
 Y=654900.00

PASTABOS:
 Trasos atkarpa nuo taško A iki taško B (žr. RN1-01-03-T/DP-KL/LJ -BR-07 Lapas Nr. 2) patenka į archeologinės vietovės IP 3018/A teritoriją - senamiesčio kultūrinis sluoksnis, prieš vykdant darbus atlikti archeologinius žvalgymus, ataskaitą pristatyti KPD Alytaus TP

- Trasos atkarpa Nr. 1
- Trasos atkarpa kasta uždaru būdu



Brėžinys Nr. 3. Šviesolaidžio kabelio trasos atkarpa Nr. 1 ir Nr. 2



Žr. brėžinį RN1-01-03-T/DP-KL/LJ-BR-26 Lapas Nr.1

HDPE d110 L=10m
Uždaru būdu

PVC d100 L=10m
Uždaru būdu

- Trasos atkarpa Nr. 1
- Trasos atkarpa Nr. 2
- Trasos atkarpa kasta uždaru būdu

PASTABOS:
Trasos atkarpa nuo taško B iki taško A (žr. RN1-01-03-T/DP-KL/LJ -BR-07 Lapas Nr. 3) patenka į archeologinės vietovės IP 3018/A teritoriją - senamiesčio kultūrinis sluoksnis, prieš vykdant darbus atlikti archeologinius žvalgymus, ataskaitą pristatyti KPD Alytaus TP

UAB "Tretas"		Objektas: Topografinė nuotrauka		Data: 2006 08	
		Adresas: Varėnos raj., Valkininkai		Mastelis: 1:500	
Pareigos: Sk. Vadovas		Užsakovas: UAB "Ryšių statyba"		Lapas/visų skaičius: 2/10	
Inžinierius: E. Bušnys		Data: 2006 08		Užsakymas:	
Licencijos Nr. 2501K-013 Ibd. 2006.02.14 d.					


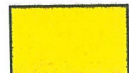
RN1-01-03-T/DP-KL/LJ-BR-07	Lapas	Lapų	Laida
	2	10	0

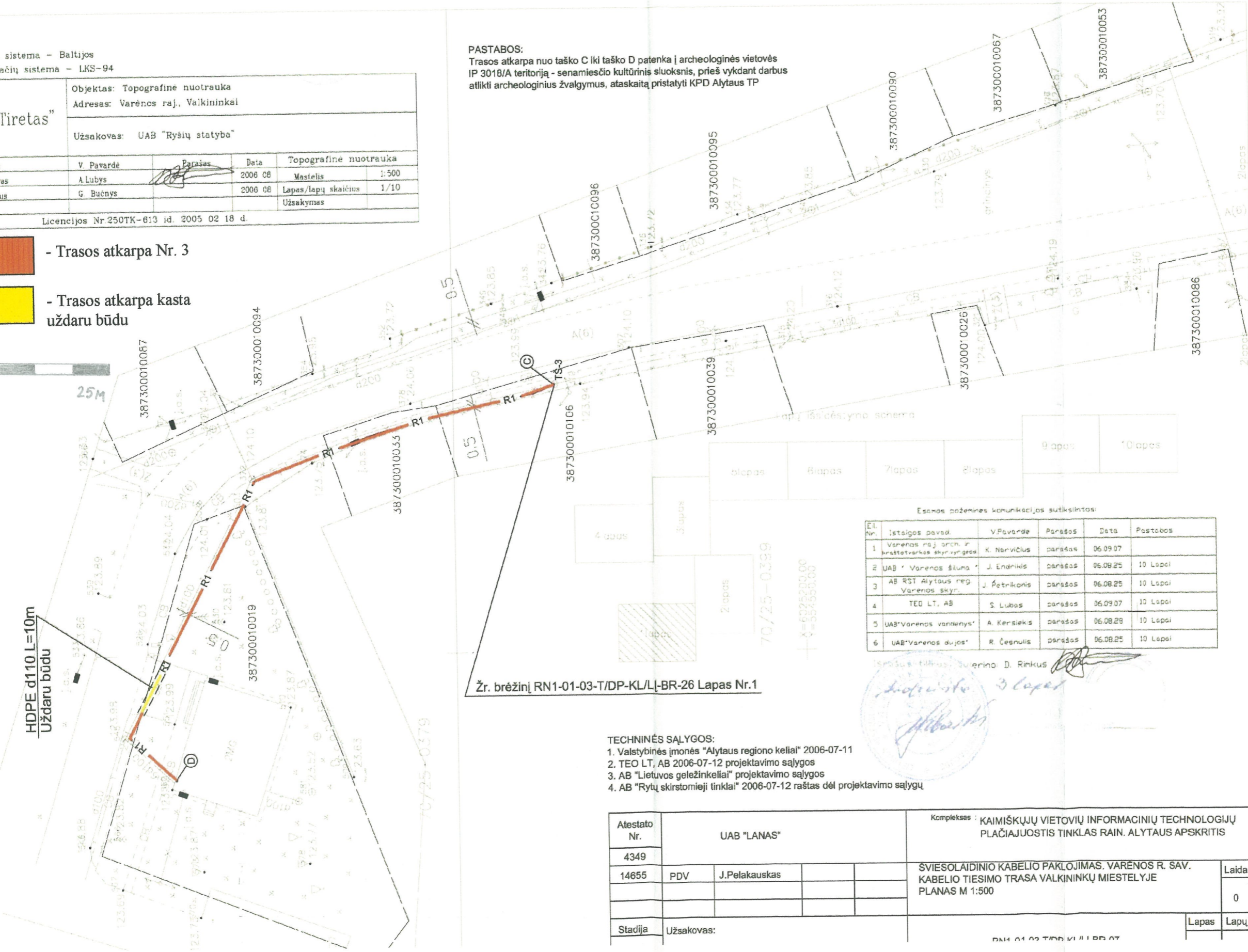
Brėžinys Nr. 4. Šviesolaidžio kabelio trasos atkarpa Nr. 3

ėių sistema - Baltijos
inaėių sistema - LKS-94

Objektas: Topografinė nuotrauka				
Adresas: Varėnos raj., Valkininkai				
Užsakovas: UAB "Ryšių statyba"				
gos	V. Pavardė	Parasas	Data	Topografinė nuotrauka
dovas	A. Lubys		2006 08	Mastelis 1:500
erius	G. Bučnys		2006 08	Lapas/lapų skaičius 1/10
Užsakymas				
Licencijos Nr. 250TK-613 id. 2005 02 18 d.				

PASTABOS:
Trasos atkarpa nuo taško C iki taško D patenka į archeologinės vietovės IP 3018/A teritoriją - senamiesčio kultūrinis sluoksnis, prieš vykdant darbus atlikti archeologinius žvalgymus, ataskaitą pristatyti KPD Alytaus TP

-  - Trasos atkarpa Nr. 3
-  - Trasos atkarpa kasta uždaru būdu



Esamos požeminės komunikacijos sutikslinimai:

Et. Nr.	Įstaigos pav. d.	V. Pavardė	Parasas	Data	Postas
1	Varėnos raj. arch. ir kraštovaizdžio skyriaus	K. Narvičius	parasas	06.09.07	
2	UAB "Varėnos šiluma"	J. Endriškis	parasas	06.08.25	10 Lapai
3	AB RST Alytaus reg. Varėnos skyr.	J. Petrikonis	parasas	06.08.25	10 Lapai
4	TEO LT, AB	S. Lubas	parasas	06.09.07	10 Lapai
5	UAB "Varėnos vandens"	A. Kersieks	parasas	06.08.28	10 Lapai
6	UAB "Varėnos dujos"	R. Česnulis	parasas	06.08.25	10 Lapai

Žr. brėžinį RN1-01-03-T/DP-KL/LI-BR-26 Lapas Nr.1

- TECHNINĖS SĄLYGOS:
1. Valstybinės įmonės "Alytaus regiono keliai" 2006-07-11
 2. TEO LT, AB 2006-07-12 projektavimo sąlygos
 3. AB "Lietuvos geležinkeliai" projektavimo sąlygos
 4. AB "Rytų skirstomieji tinklai" 2006-07-12 raštas dėl projektavimo sąlygų

Atestato Nr.	UAB "LANAS"		Kompleksas: KAIMIŠKŲJŲ VIETŲVIŲ INFORMACINIŲ TECHNOLOGIJŲ PLAČIAJUOSTIS TINKLAS RAIN. ALYTAUS APSKRITIS	
4349				
14655	PDV	J. Pelakauskas	SVIESOLAIDINIO KABELIO PAKLOJIMAS, VARĖNOS R. SAV. KABELIO TIESIMO TRASA VALKININKŲ MIESTELYJE PLANAS M 1:500	Laida 0
Stadija	Užsakovas:			Lapas Lapų

Leidimas galioja iki 2006-11-30

L E I D I M A S

vykdyti archeologinius tyrimus

2006-11-28 Nr.265
Vilnius

Pagal Lietuvos Respublikos nekilnojamojo kultūros paveldo apsaugos įstatymo 18 str. šis leidimas išduotas **J.Ramanauskienei** vykdyti Valkininkų senamiesčio (IP 3018/A), Varėnos raj., **archeologinius žvalgymus**, taip pat naudoti elektronines priemones, sudarinėti planus, filmuoti, fotografuoti, piešti, rinkti radinius ir mėginius tiriamame objekte. Tyrimų projektas: Archeologijos žvalgymų Valkininkų senojo miesto vietos, 2006 m. projektas, 2006-11-28, Nr.265.

Kontrolės skyriaus vedėjas



R.Kraujalis

Tyrimų projektas

Lietuvos istorijos instituto
Miestų tyrimų skyriaus archeologė
Justina Ramanauskienė

Kultūros paveldo departamento

Vilnius

Mokslinei archeologijos komisijai

2006 11 28

Valkininkų miestelio, Dzūkų ir Vilniaus g. 2006 m. archeologijos žvalgymų
projektas

2006 m. lapkričio mėn. planuojama atlikti žvalgymus Valkininkų senojo miesto vietoje, jo rytinėje ir centrinėse dalyse. Bendras tranšėjų ilgis – iki 340 metrų. Elektros kabelis bus klojamas betranšėjiniu būdu – pjaunant kanalą ir klojant kabelį. Esamų kabelių susikirtimo vietojse bus atsikasama ranminiu būdu.

Žvalgymų tikslas – rankinio žemės kasimo darbų metu užfiksuoti iki projektinio gylio esančio kultūrinio sluoksnio stratigrafiją, surinkti radinius.

Darbus numatoma vykdyti lapkričio-gruodžio mėn. Ekspedicijoje dalyvaus archeologas L. Kvizikevičius.

Justina Ramanauskienė

