

Laurynas Kurila

**POVILIŠKĖS (IGNALINOS R.)
PILKAPYNO (A1545) ARCHEOLOGINIŲ
TYRINĖJIMŲ
2006 METAIS ATASKAITA**

Vilnius

2006

TURINYS

ĮVADAS	2
PILKAPIO NR. 3(25) TYRINĖJIMAI	4
Pilkapio aprašymas ir tyrinėjimų metodika	4
Pilkapio konstrukcija ir stratigrafija	4
Degintinis kapas	6
Pilkapio pjūviai	7
IŠVADOS	8
RADINIŲ SĄRAŠAS	9
PRIEDAI	
Brėžiniai	10
Nuotraukos	13
Piešiniai	15
Osteologinės analizės ataskaita	16
Radinių priėmimo aktas	17
Leidimas tyrinėjimams	18
Tyrinėjimų programa	19

ĮVADAS

2006 m. buvo tęsiami 2004 m. pradėti Poviliškės (Ignalinos r., Vidiškių sen.) pilkapyno (A1545) tyrinėjimai. Pilkapynas yra Vidiškių miške į ŠŠR nuo Ignalinos, apie 1 km į Š nuo Poviliškės kaimo, 1,3 km į PR nuo Ignalinos-Zarasų ir Naujojo Daugėlišio kelių kryžkelės, 0,7 km į P nuo Varnio ež., 0,65 km į R nuo Balčio ež., 0,03 km į ŠV nuo Lukštinio ež., į Š nuo žvyrkelio, jungiančio Kalviasalį ir Ignalinos-Zarasų kelią (**1 brėž.**). Paminklo teritorija apima Ignalinos girininkijos Ignalinos miškų urėdijos 94 kvartalo PR, 95 kvartalo PV ir 101 kvartalo Š dalis. Pilkapyno teritorija apaugusi pušimis ir beržais.

1958 m. žvalgomosios ekspedicijos metu pilkapyne suskaičiuoti 48 pilkapiai¹. 1987 m. žvalgomoji ekspedicija suskaičiavo 53 pilkapius². T. Šidiškio sudarytame pilkapyno plane³ pažymėti jau 58(?) sampilai (keli jų yra vos 1,5–2,5 m skersmens, nežymiai išsiskiriantys, todėl abejotini) (žr. pilkapyno situacijos planą, **2 brėž.**). Pilkapiai išsidėstę apie 450 m ilgio ir apie 80 m pločio juosta, nusidriekusi V-R kryptimi, kiek tankiau centrinėje dalyje, rečiau – V ir R dalyse. Dauguma pilkapių yra 8–15 m skersmens, 0,6–1,5 m aukščio. Pilkapių papėdėse matyti ryškios duobės arba grioviai. Dalis jų jungiasi tarpusavyje.

Ankstesnėje archeologinėje literatūroje buvo nurodoma, kad Poviliškės pilkapyną 1933 m. yra kasinėjęs M. Gluta⁴, kuris aptiko degintinių kapų, o radinius atidavė Vilniaus universiteto archeologijos muziejui ir Krokuvos archeologijos muziejui. Tačiau greičiausiai šis asmuo tyrinėjo netoliese esančiame Ignalinos pilkapyne⁵. Pilkapynas yra nukentėjęs nuo

¹ Žvalgomosios archeologinės ekspedicijos dienoraštis. 1958 m. gegužės mėn. 26 d. – birželio mėn. 27 d. Šašiuvinis Nr. 1. 1958, Lietuvos istorijos instituto Rankraštynas, Nr. 78, p. 66.

² Balčiūnas J., 1985 metų žvalgomosios archeologinės ekspedicijos Ignalinos rajone ataskaita. 1987, Lietuvos istorijos instituto Rankraštynas, Nr. 2247, p. 57.

³ Planas nėra visiškai tikslus. Jame netiksliai pavaizduota 2004 – 2006 m. ištirtų pilkapių padėtis vienas kito atžvilgiu.

⁴ Lietuvos TSR archeologijos atlasas. Vilnius, 1977, T. III (I–XIII a. pilkapynai ir senkapiai), p. 91; Varnas A., Poviliškės pilkapynas // Kultūros paminklų enciklopedija. Rytų Lietuva. Vilnius, 1996, T. I, p. 156.

⁵ Balčiūnas J., 1985 metų žvalgomosios archeologinės ekspedicijos Ignalinos rajone ataskaita. 1987, Lietuvos istorijos instituto Rankraštynas, Nr. 2247, p. 26, 57.

mėgėjiškų kasinėjimų. Daugumos sampilų viršūnėse yra ryškūs iškastų duobių pėdsakai. Vietinių žmonių pasakojimais, pilkapius kasinėję kažkokie asmenys, atvykę iš Vilniaus ir prisistatę archeologais. Jie esą rado žirgų kaulų. Kiti prisimena, kad pilkapius bandė kasinėti ir aplinkinių kaimų gyventojai, tačiau nieko juose nerado.

Paminklo teritoriją kertančios kvartalinių linijų proskynos sužalojo 8 pilkapius (Nr. 15, 17, 22, 25, 26, 41, 45, 46). Du iš jų (Nr. 15, 22) buvo ištirti 2004 ir 2005 m. (tyrinėjimų vadovas V. Šimėnas). Rasta I tūkstantmečio vidurio degintinių kapų.

2006 m. ištirtas pilkapis Nr. 3(25)⁶. Tyrinėjimai vykdyti pagal Kultūros paveldo departamento archeologinių vertybių, žalojamų kvartalinių linijų, programą. Tyrinėjimams gautas leidimas Nr. 186, išduotas 2006 m. rugsėjo 6 d. ataskaitos autoriui. Darbus finansavo Lietuvos archeologijos draugija.

Kasinėta 2006 m. rugsėjo mėnesį. Ekspedicijoje be ataskaitos autoriaus dalyvavo Vilniaus universiteto archeologijos specialybės pirmojo kurso magistrantai Inga Martišauskytė ir Vaidotas Suncovas, antrojo kurso studentas Juozas Tarailė, pirmakursiai archeologai Mantas Daubaras ir Augustinas Daunys, PTC „Lietuvos pilys“ istorikas Kauno Vytauto didžiojo universiteto doktorantas Domininkas Burba. Ekspediciją aplankė laikraščio „Mūsų Ignalina“ žurnalistas M. Krapauskas, kuris šiame leidinyje apie tyrinėjimus parašė išsamų straipsnį⁷.

Lauko grafinę fiksaciją vykdė ataskaitos autorius ir Juozas Tarailė, fotografavo, brėžinius braižė ataskaitos autorius. Radinius piešė Giedrė Piličiauskienė. Kasinėjant naudotas metalo ieškiklis „Garrett Ace 250“. Tyrinėjimų metu aptikti radiniai perduoti Lietuvos nacionaliniam muziejui, degintinai žmonių kaulai – Vilniaus universiteto medicinos fakulteto anatomijos, histologijos ir antropologijos katedrai.

⁶ Pirmasis skaičius žymi tęstinę tyrinėtų pilkapių numeracija, skliausteliuose nurodytas pilkapio numeris situaciniame plane.

⁷ Krapauskas M., Pilkapius kasinėja ne lobių ieškotojai // Mūsų Ignalina. Ignalina, 2006, Nr. 72(180) (rugsėjo 26 d.), p. 1–2.

PILKAPIO NR. 3(25) TYRINĖJIMAI
(r. s. nr. 1–3; 3 brėž.; 1–14 nuotr.; 1 pav.)

Pilkapio aprašymas ir tyrinėjimų metodika

Pilkapis Nr. 3(25) buvo pilkapyno centrinėje dalyje, į PV nuo 2004 m. ištirto pilkapio Nr. 1(15) ir į ŠŠV nuo 2005 m. ištirto pilkapio Nr. 2(22) (žr. pilkapyno situacijos planą, **2 brėž.**) (pilkapio centras 552131.42 N, 261211.35 E).

Prieš tyrinėjimus pilkapio sampilas buvo 9,2 m skersmens Š-P kryptimi ir 8,4 m V-R kryptimi ir nuo 0,8 (V pusėje) iki 1,2 m (R pusėje) aukščio. Sampilas ne visai taisyklingo suploto pusrutulio formos (**1 nuotr.**). Š, P ir PV pusėse sampilo pakraščiuose matyti užslinkusių iki 0,1–0,15 m gylio duobių žymės. Dar viena didelė duobė yra pilkapio VPV pusėje, tarp jo ir gretimo pilkapio (pradžioje abejota, kurio pilkapio dalis yra minėta duobė, tačiau kasinėjimų metu paaiškėjus, kad ji gali priklausyti pilkapiui Nr. 25 arba būti bendra, nutarta ją iširti). Duobės yra gana toli nuo sampilo pakraščių. Su jomis pilkapis yra apie 12x13,5 m dydžio. Pilkapio centre matyti vienos ar dviejų lobių ieškotojų iškastų duobių žymės.

Tyrinėjimams išmatuota 15x12 m dydžio perkasa, ilgesniaja kraštine orientuota Š-P kryptimi. Iškasus išpjovas, perkasa išplėsta per 2 m Š kryptimi ir per 3 m V kryptimi. Ji sužymėta raidėmis (A, B, C, D, E, F, G, H, I, J, K, L, M, N, O) V-R kryptimi ir skaičiais (1–17) Š-P kryptimi. 0,5 m skersmens kontrolinės juostos, susikertančios ties pilkapio centru, paliktos Š-P (kv. J/1–17) ir V-R (kv. A–I/8, J–O/9), kryptimi. Perkasa dalinai prijungta prie pilkapio Nr. 2(22) tyrinėjimų ploto ir ŠR kampe dalinai persidengė su pilkapio 1(15) tyrinėjimų plotu. Keliose vietose nedideli ploteliai palikti nekasti siekiant išsaugoti medžius. Viso pilkapio vietoje ištirtas 200 m² plotas (**3 brėž.**).

Prieš pradėdant tyrinėjimus pilkapio vieta patikrinta metalo iešikliu, tačiau rasta tik buitinių šiukšlių. Visos perkasos dalys kasamos vienu metu.

Pilkapio konstrukcija ir stratigrafija

Tiriamame plote velėnos ir miškožemio sluoksnis 8–25 cm storio. Giliau pilkapio ribose atidengtas geltonas, nežymiai maišytas iki 55–60 cm storio sampilo smėlio sluoksnis. Vietomis jis kiek pilkesnis – greičiausiai pilant pilkapį čia buvo sumesta velėna. Sampilo smėlyje pastebėta keletas smulkių angliukų. Kv. I/6 apie 60 cm gylyje rasti keli degintiniai kaulai. Habil. dr. R. Jankausko ir ataskaitos autoriaus atliktos osteologinės

analizės duomenimis, kaulai 10–15 m. amžiaus vaiko ar paauglio. Labiausiai tikėtina, kad kaulai vieno iš degintiniame kape palaidotų asmenų.

Kv. H/10 apie 40 cm gylyje pastebėta stambesnių angliukų, kurių apie 15 cm skersmens koncentracija tęsėsi skutant smėlį gilyn. Pasiekus 50 cm gylį, nutarta užfiksuoti šios vietos pjūvį (*a-a1*). Pjūvyje degėsių koncentracija siekė 14 cm ir pasibaigė kiek aukščiau pilkapijo pagrindo. Ji buvo užapvalintu ar nežymiai smailėjančiu dugnu (**2 nuotr.**). Lieka neaišku, ar tai būta stulpavietės, kokių užfiksuojama kai kuriuose kituose Rytų Lietuvos pilkapiuose, ar su pilkapijo konstrukcija nesusijusio kontūro. Reiktų atkreipti dėmesį, kad ši stulpavietė(?) buvo pačiame degintinio kapo PV pakraštyje.

Pilkapijo pagrindas (šviesiai pilka žemė) atidengtas po visu pilkapijo sampilu. Ties pilkapijo centru jis pasiektas apie 75 cm gylyje. Sluoksnis 8–25 cm storio. Jame rasta vos keletas stambesnių angliukų, tačiau nebuvo ryškaus degėsių sluoksnelio. Sampilo pakraščiuose pagrindas susilieja su velėna. Pjūviuose matyti, kad pilkapis buvo supiltas virš nedidelės 15–35 cm aukščio pakilumėlės. Giliau visame tirtame plote pasiektas įžemis (**5–8 nuotr.**). Perkasos ŠR kampe atidengtas rudos ir pilkos maišytos žemės sluoksnis – kvartalinės linijos arimas. Jis siekė apie 40 cm gylį. Sluoksnyje rasta šių laikų šiukšlių. Pjūviuose išryškėjo sampilo centre iškastos duobės. Viena jų gana gili, iškasta iki pat įžemio, kita nepasiekė pilkapijo pagrindo.

Pilkapijo pakraščiais 10–30 cm gylyje atidengti vainiko akmenys. Vainikas krautas iš vidutinio dydžio (nuo 8x5x5, 12x12x10 cm ir t. t. iki 46x30x28, 50x49x42 cm ir t. t.) akmenų. Jie išdėstyti gana padrikai 0,5–1,6 m pločio ruožu ir nesudaro taisyklingos konstrukcijos (**5–9 nuotr.**). Akmenys sukrauti visu pilkapijo perimetru vienu aukštu. Tik keliose vietose jie guli vienas virš kito. Konstrukcija retesnė sampilo ŠV ir R pusėse, tankesnė, beveik ištisinė – Š ir P pusėse (**9 nuotr.**). Jai panaudota apie 150 akmenų. Vainiko išorinis skersmuo 7,7x6,6 m, vidinis – 5,7x5,5 m. Dauguma akmenų guldyti ant pagrindo, tačiau kai kurie yra akivaizdžiai kiek aukščiau, sampilo smėlyje. Reikia manyti, vainikas sukrautas būsimo sampilo vietoje, o bepilant pilkapijį jo pakraščiuose sumesta dar akmenų. Vainikas iš esmės išlikęs sveikas, tikrai R pusėje, kvartalinės linijos arime gulėjo keli akmenys, kurie gali būti išjudinti tiek iš šio, tiek iš kurio nors gretimo pilkapijo vainiko.

Pilkapijį išorinėje vainiko pusėje supo 5 duobės:

P duobė (*b-b1*) (**10 nuotr.**) buvo netaisyklingo ovalo formos, 1,35x1 m dydžio ir 25 cm gylį, užpildyta tamsiai pilka žeme. Duobės dugnas nelygus.

PV duobė (*c-c1*) (**11 nuotr.**) buvo pailga, nežymiai išlenkta į sampilo pusę, 3,2x1,25 m dydžio ir 53 cm gylio, užpildyta tamsiai pilka žeme. Duobės dugnas nelygus, į apačią smailėjantis.

R duobė (*V-R pilkapio pjūvis*) (**12 nuotr.**) buvo pailga, nežymiai išlenkta į sampilo pusę, apie 4,05x1 m dydžio ir 17 cm gylio. Tikslius jos matmenis nustatyti sudėtinga, nes duobės Š dalis sunaikinta kvartalinės linijos arimo. Duobė užpildyta tamsiai pilka žeme. Jos paviršiuje fiksuota nedidelis kiekis degėsių. Duobės dugnas netaisyklingo suploto pusapskritimio formos. Duobės užpilde gulėjo keletas smulkių akmenų, greičiausiai nuartų nuo šio ar kito pilkapio.

Š duobė (*Š-P pilkapio pjūvis*) buvo pailga, apie 3,7x1,2 m dydžio, labai negili. Jos kontūras buvo matyti dar žemės paviršiuje, tačiau jau nukasant miškožemio sluoksnį šioje vietoje pasiektas įžemis. Duobės matmenys pasekti tik pagal jos kontūrą žemės paviršiuje ir menkus duobių užpildui būdingos tamsiai pilkos žemės fragmentus. Duobė pjūvyje vos iki 10–12 cm gylio, netaisyklingo suploto pusapskritimio formos dugnu.

VPV duobė (*V-R pilkapio pjūvis*) buvo pailga, apie 5,2x1,5 m dydžio. Ji nutolusi nuo akmenų vainiko beveik per 3 m (panašiai kaip ir nuo gretimo pilkapio), taigi gali būti bendra dviem pilkapiams. Ji taip pat buvo ryški žemės paviršiuje, tačiau atidengus labai negili. Tamsiai pilka užpildo žemė, sunkiai išsiskirianti iš miškožemio, fiksuota tik fragmentais. Duobė pjūvyje vos iki 8–11 cm gylio, netaisyklingo suploto pusapskritimio formos dugnu.

Dar viena duobė galėjo būti pilkapio ŠR pusėje. Jos pakraštys fiksuotas 2004 m. tyrinėjant pilkapį Nr. 1(15)⁸. Tačiau ši vieta pažeista kvartalinės linijos arimo, ir duobės kontūrų įžemyje nepavyko užfiksuoti. Galbūt jos būta labai negilios kaip Š ir VPV pusėse.

Degintinis kapas

Pilkapio centre, kv. H–K/8, 9 apie 40 cm gylyje jau sampilo smėlio sluoksnyje aptikta pavienių degintinių kauliukų. Daugiau jų randama pasiekus pilkapio pagrindą, visame jo sluoksnyje iki pat įžemio. Kauliukai tolygiai išbarstyti apie 3x1,6 m dydžio netaisyklingo ovalo pavidalo plote, orientuotame ŠR-PV kryptimis (didelė dalis jų surinkta nukasant kontrolines juostas). Jie susimaišę su pagrindo sluoksniu, tačiau jokių duobės

⁸ Šimėnas V., Poviliškės pilkapyno (A 1545), Ignalinos raj. 2004 m. kasinėjimų ataskaita. 2004, Lietuvos istorijos instituto Rankraštnas, Nr. 4415, p. 13.

žymių jame ar išemyje nepastebėta. Kaulai buvę paskleisti ant pirminio žemės paviršiaus, galbūt dalis jų išbarstyti pilant pilkapį. Tarp kaulų buvo keletas stambesnių degėsių. Kapa kiek kliudė sampilo centre iškasta duobė.

Tarp kaulų rastos trys neapdegusios geležinės įkapės. Kapo ŠR pakraštyje (kv. J/8 ir K/8 riba) 50 cm gylyje pagrindo paviršiuje gulėjo įtveriamasis peilis (**r. s. nr. 1; 3, 14:1 nuotr.; 1:1 pav.**). Dirbinys paguldytas smaigaliu į P pusę. Kiek į ŠV nuo jo ir giliau, kv. J/8, 70 cm gylyje pagrindo sluoksnyje rasta „B“ formos stipriai korodavusi diržo sagtis (**r. s. nr. 2; 4, 14:2 nuotr.; 1:2 pav.**). Antra panaši sagtis rasta nukasant kontrolinę juostą kapo centrinėje dalyje, kv. I/8 pagrindo sluoksnyje, 70 cm gylyje (**r. s. nr. 3; 14:3 nuotr.; 1:3 pav.**). Kaip minėta, kapo PV pakraštyje buvo stulpavietė(?).

Osteologinės analizės duomenimis, kape palaidoti mažiausiai 3 asmenys: per 40 m. amžiaus vyras, per 20 m. amžiaus nenustatytos lyties asmuo ir 10–15 m. amžiaus vaikas ar paauglys.

Pilkapio pjūviai

Š-P. Velėnos sluoksnis 10–25 cm storio (kiek storesnis ties pilkapio centru). Kv. 4–12 po juo – geltono sampilo smėlio sluoksnis, kurio storis iki 55–60 cm. Kv. 6 jame buvo keletas stambesnių degėsių. Giliau kv. 4–12 šviesiai pilka pagrindo žemė, pakraščiuose palaipsniui susiliejanči su velėna. Šio sluoksnio storis 15–20 cm. Kv. 4–5 ir 11 pagrindo paviršiuje ar kiek aukščiau jo keturi akmenys. Kv. 2–3 ir 12–13 po pagrindu – Š ir P duobių užpildas (12 ir 27 cm storio tamsiai pilkos žemės sluoksniai). Giliau visame pjūvyje atidengtas įžemio smėlis. Kv. 7–8 apie 110 cm gylio nuo sampilo viršaus lobių ieškotojų iškastos duobės, kertančios pagrindą, kontūras.

V-R. Velėnos sluoksnis 10–25 cm storio (kiek storesnis ties pilkapio centru). Kv. F–M po juo – geltono sampilo smėlio sluoksnis, kurio storis iki 55–60 cm. Giliau kv. F–M šviesiai pilka pagrindo žemė, pakraščiuose palaipsniui susiliejanči su velėna. Šio sluoksnio storis 8–25 cm. Kv. F–G pagrindo paviršiuje du akmenys. Kv. B–C ir N–O po pagrindu – VPV ir R duobių užpildas (11 ir 17 cm storio tamsiai pilkos žemės sluoksniai). R duobės paviršiuje keletas stambesnių degėsių. Giliau visame pjūvyje atidengtas įžemio smėlis. Kv. H–I apie 55 cm gylio nuo sampilo viršaus lobių ieškotojų iškastos duobės, nesiekiančios pagrindo, kontūras.

Papildomai perkasa sukabus kastuvu bei pilkapiu centre pasikasus kiek giliau, nieko nerasta. Pabaigus tyrinejimus, zemes pavirsius islygintas, pilkapiu sampilas supiltas nebuvo (13 nuotr.).

IŠVADOS

1. 2006 m. ištirtas Paviliškės (Ignalinos r.) pilkapyno (A1545) pilkapis Nr. 3(25). Viso ištirtas 200 m² plotas.
2. Pilkapis visu perimetru buvo apjuostas akmenų vainiku, kurio konstrukcija vieno aukšto, gana padrika. Vainiko išorinėje pusėje buvo 5 duobės.
3. Pilkapyje rastas vienas degintinis kapas, įrengtas centre ant pagrindo. Kape rastos neapdegusios geležinės įkapės: peilis ir dvi diržo sagtys. Kape palaidoti mažiausiai 3 asmenys.
4. Ištirtas pilkapis skiriamas Rytų Lietuvos pilkapių kultūrai ir datuojamas I tūkstantmečio viduriu arba antrąja puse (V–VIII a.).



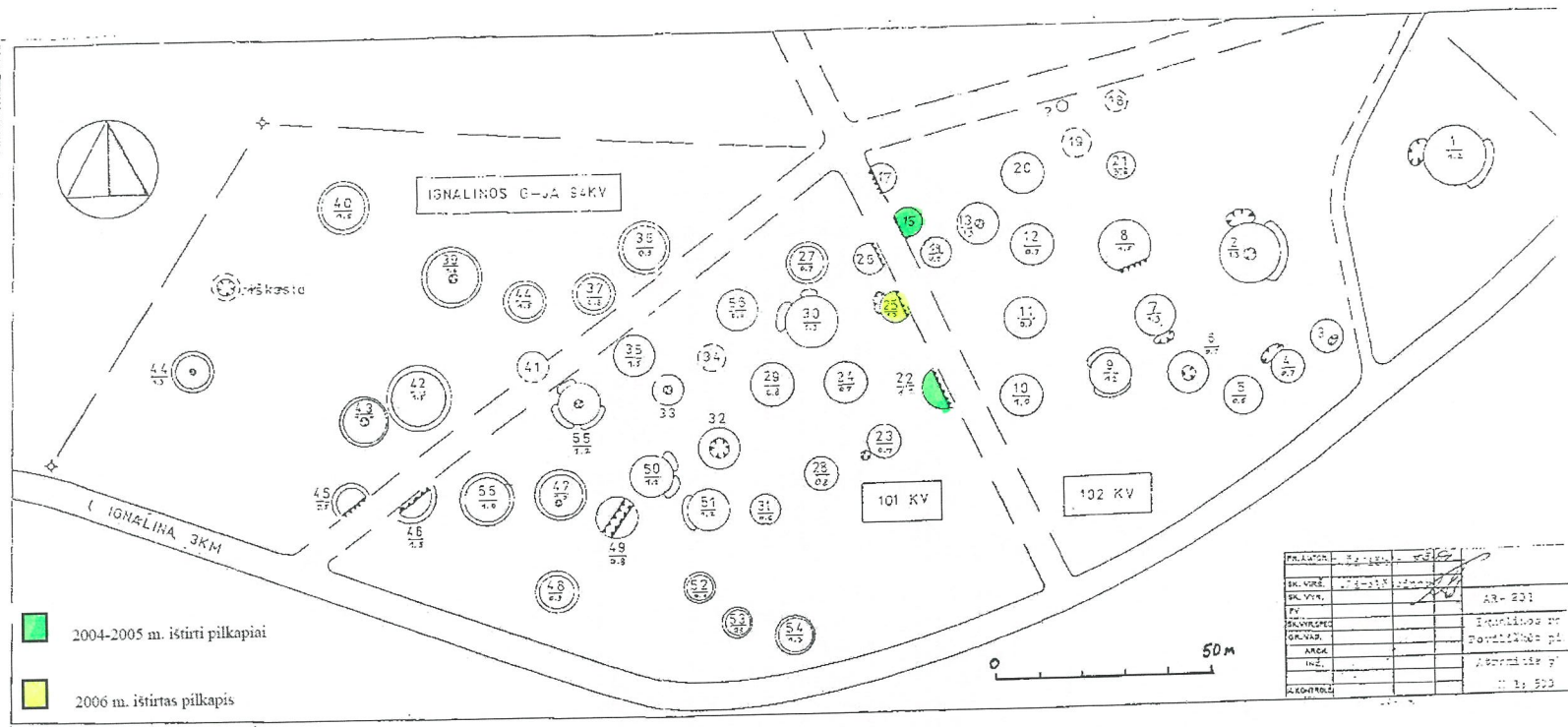
RADINIŲ SĄRAŠAS

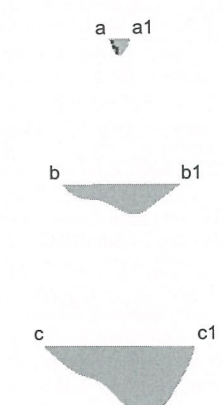
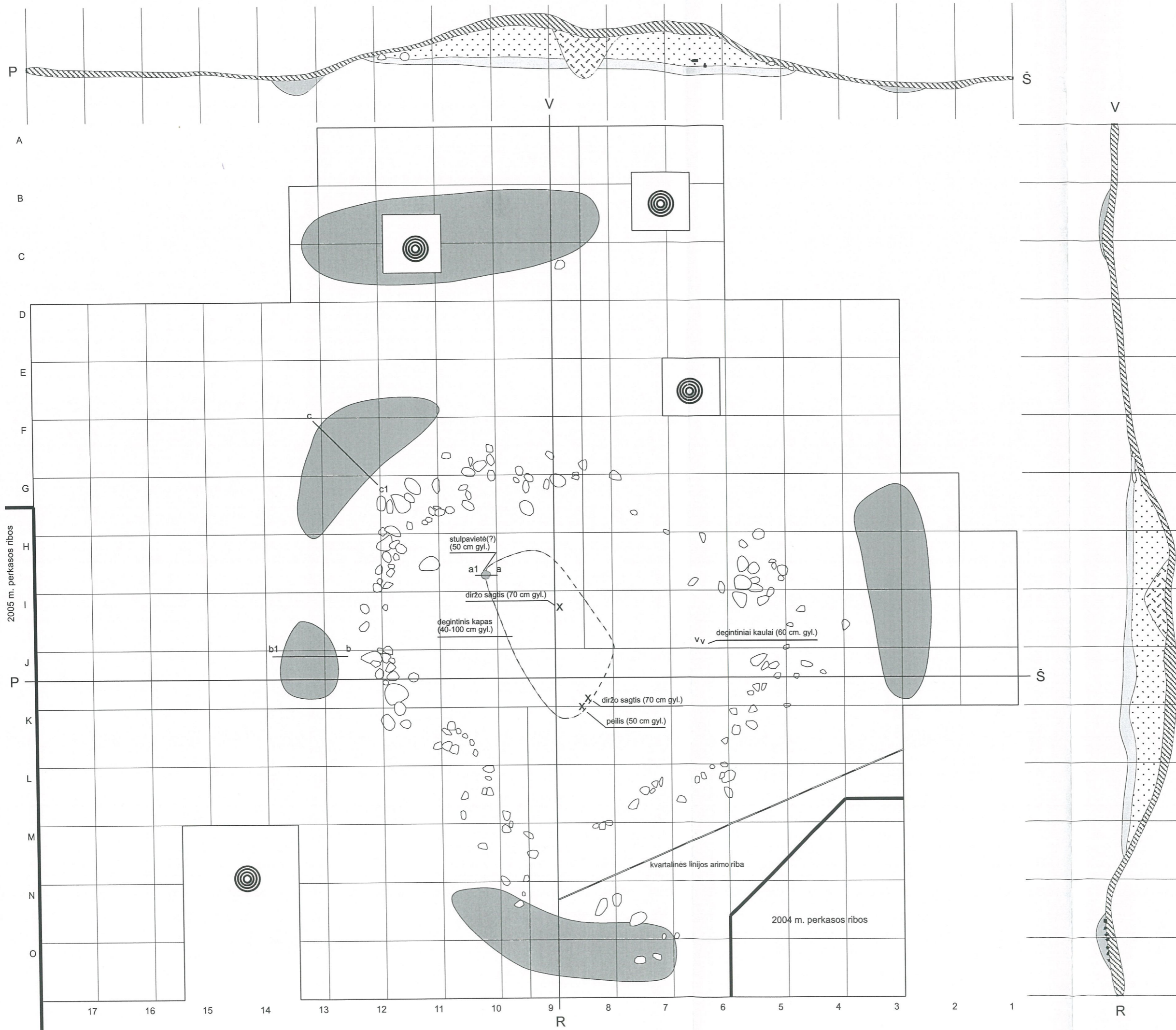
1. PEILIS, geležinis, įtviriamasis, tiesia nugarėle (degintinis kapas, kv. J/8 ir K/8 riba, 50 cm. gyl.) (**3, 14:1 nuotr.; 1:1 pav.**). Ilgis 132 mm, įtvaros ilgis 25 mm, ašmenys 14x4 mm. Stipriai korodavęs, neapdegęs. Įtvaros dalis nulūžusi.
2. SAGTIS, geležinė, „B“ formos (degintinis kapas, kv. J/8, 70 cm. gyl.) (**4, 14:2 nuotr.; 1:2 pav.**). Aukštis 58 mm, plotis 30 mm. Pagaminta iš 5x5 – 8x11 mm skersmens keturkampio skersinio pjūvio strypelio. Ornamentuota įkartėlėmis. Liežuvėlis 34 mm ilgio, pagamintas iš keturkampio(?) skersinio pjūvio strypelio. Stipriai korodavusi, neapdegusi.
3. SAGTIS, geležinė, „B“ formos (degintinis kapas, kv. I/8, 70 cm. gyl.) (**14:3 nuotr.; 1:3 pav.**). Aukštis 43 mm, plotis 26 mm. Pagaminta iš 4x4 – 6x6 mm skersmens keturkampio(?) skersinio pjūvio strypelio. Liežuvėlis 31 mm ilgio, pagamintas iš 6x6 mm skersmens keturkampio(?) skersinio pjūvio strypelio. Stipriai korodavusi, neapdegusi.



1 brėž. Pilkapyno topografinė padėtis.

2 brėž. Pilkapyno situacijos planas (sud. T. Šidiškis).

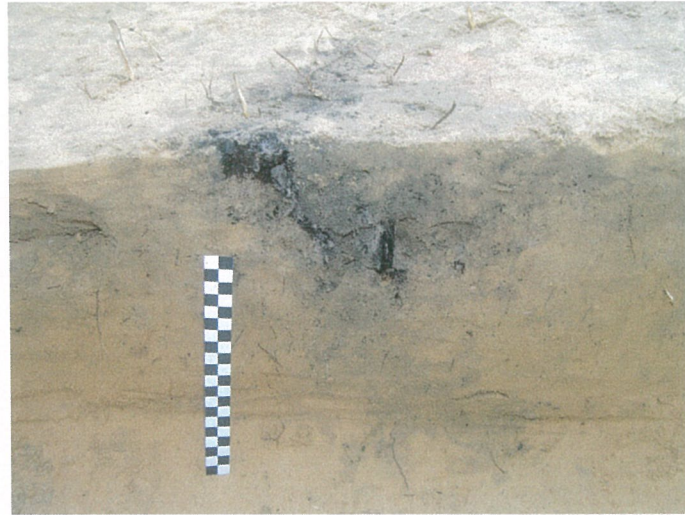




- Medis
- Velėna
- Geltonas samplio smėlis
- Šviesiai pilka žemė (pilkapio pagrindas)
- Tamsiai pilka žemė (duobės užpildas)
- Maišyta žemė (perkasimas)
- Degėsiai

1 m

3 brėž. Pilkapio Nr. 3(25) planas.



1 nuotr. Pilkapis Nr. 3(25) prieš tyrinėjimus iš ŠR pusės.

2 nuotr. Stulpavietės(?) pjūvis kv. H/10 (a-a1).



3 nuotr. Degintinio kapo detalė, peilis (r. s. nr. 1) *in situ*.

4 nuotr. Degintinio kapo detalė, sagtis (r. s. nr. 2) *in situ*.



5 nuotr. Pilkapio ŠV ketvirtis pasiekus įžemį iš ŠV pusės.

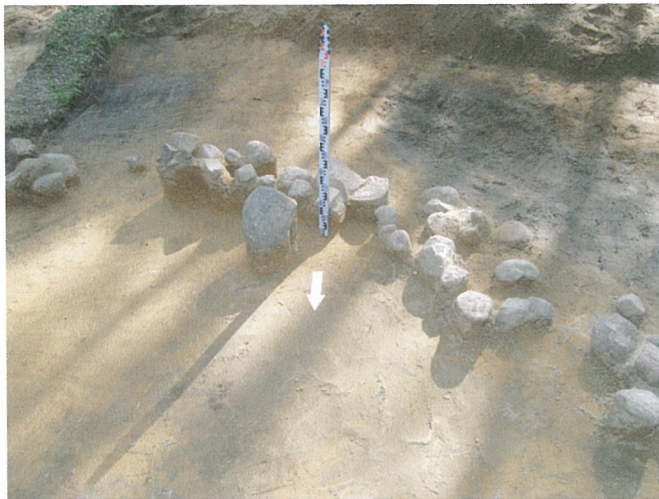
6 nuotr. Pilkapio PV ketvirtis pasiekus įžemį iš PV pusės.



7 nuotr. Pilkapio PR ketvirtis pasiekus įžemį iš PR pusės.



8 nuotr. Pilkapio ŠR ketvirtis pasiekus įžemį iš ŠR pusės.



9 nuotr. Akmenų vainiko fragmentas PV ketvirtyje iš Š pusės.



10 nuotr. P duobės pjūvis (*b-b1*) iš V pusės.



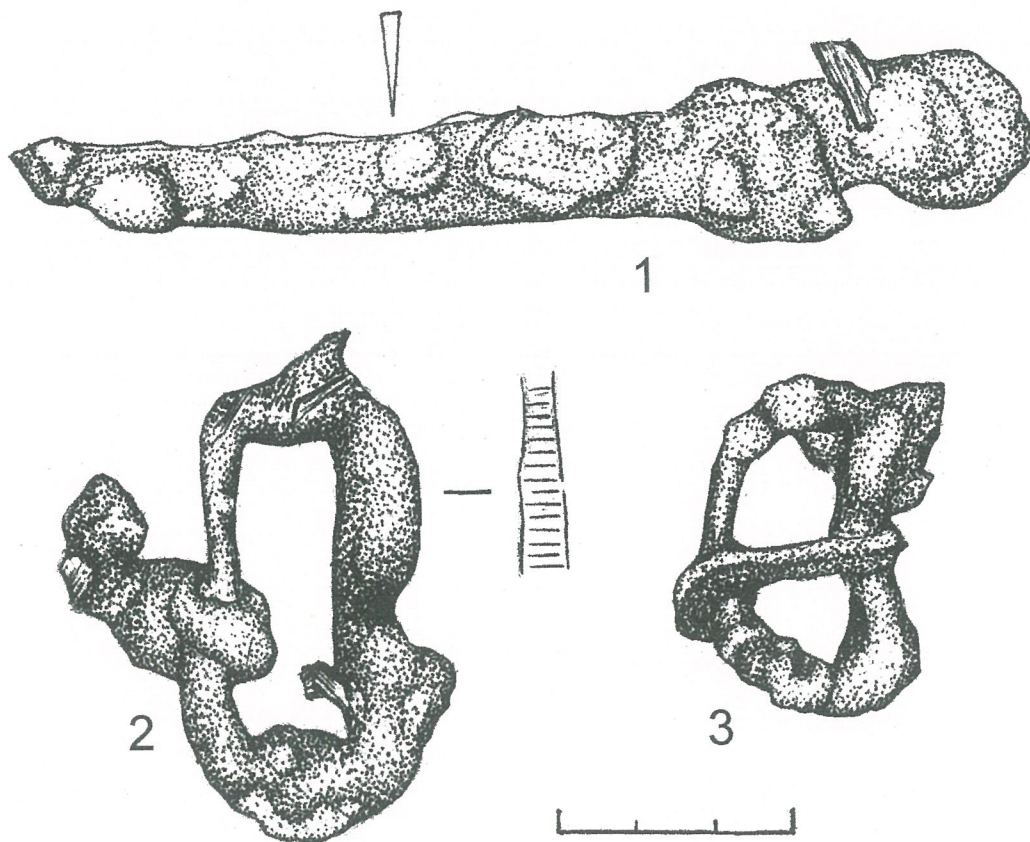
11 nuotr. PV duobės pjūvis (*c-c1*) iš PR pusės.



12 nuotr. R duobės pjūvis iš Š pusės.



13 nuotr. Pilkapio Nr. 3(25) vieta pabaigus tyrinėjimus iš ŠR pusės. 14 nuotr. Degintinio kapo įkapės (r. s. nr. 1–3).



1 pav. Degintinio kapo įkapės (r. s. nr. 1–3) (G. Piličiauskienės piešinys).

**Osteologinės medžiagos iš Poviliškės (Ignalinos raj.) (tyr. L. Kurila, 2006 m.)
antropologinės medžiagos tyrimo rezultatai**

Pilkapis nr. 3(25), degintinis kapas 1

1776 g pilnai perdegusių kaulų.

Identifikuota: kaukolės skliauto fragmentai (siūlės sukaulėjusios, bent dalis jų – vyro), pakauškaulio fragmentas su gumburu (vyras), 3 dešinėsios ir 1 kairioji smilkinkaulio piramidės, dešinėsios akiduobės viršutinis lankas (vyras), dešiniojo apatinio žandikaulio fragmentas, apatinio žandikaulio centrinės dalies fragmentas, 2 nuolatinųjų dantų šaknys (susiformavusios), ašies dantis (vyras), slankstelių kūnų fragmentai (su osteochondrozės pėdsakais), ilgųjų kaulų diafizių ir epifizių fragmentai, šlaunikaulio, blauzdikaulio, šeivikaulio, dilbio kaulų diafizių fragmentai, šlaunikaulio krumplio, šlaunikaulio ar žastikaulio galvos, žastikaulio skridinio, šokikaulio krumplio fragmentai, pirštakaulių fragmentai, ilgojo kaulo su neprikaulėjusia epifize fragmentas (amžius 10–15 m.). Kitos epifizės sukaulėjusios.

Išvada: palaikai mažiausiai trijų asmenų: per 40 m. amžiaus vyro, suaugusio (per 20 m.) nenustatytos lyties asmens ir 10–15 m. amžiaus vaiko ar paauglio.

Pilkapis nr. 3(25), kv. I6, sampilo smėlis

5 g pilnai perdegusių kaulų.

Identifikuota: neprikaulėjusi žastikaulio galva (10–15 m.), ilgojo kaulo su neprikaulėjusia epifize fragmentas.

Išvada: palaikai gali būti to paties vaiko ar paauglio kaip ir kape 1.

Vilniaus universiteto medicinos fakulteto

Anatomijos, histologijos ir antropologijos katedros docentas



Rimantas Jankauskas

2006 10 16



Tvirtinu
Muziejaus direktorius
2007 m. 01 m. 31 d.

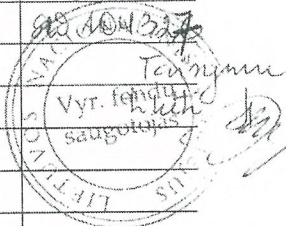
LIETUVOS NACIONALINIS MUZIEJUS
2001 Vilnius, Arsenalo 1, tel.: 2627774, 2121939, faks. (307-5) 2611023

PRIĖMIMO AKTAS Nr. 35

2007 m. Sausis mėn. 31 d. mes, muziejaus darbuotojas Archeologijos skyriaus archeologas
Tomas Juozapavičius
ir Lietuvos istorijos instituto, Archeologijos skyriaus archeologas Laurynas Kurila

sudarėme šio akto keturis egzempliorius apie tai, kad pirmas priima (nuolatinei ~~saugoti~~), o antrasis perduoda muziejui šiuos muziejines reikšmės daiktus:

Eilės Nr.	Daikto pavadinimas ir jo trumpas aprašymas	Daiktų sk.	Daikto būklė	Kai na	Suma	Pastabos
1.	Peilis, įtveriamasis, geležis. Ilg. – 132 mm.	1	I. koruod.		18 ekspedicijos	2 fragm
2.	Sagtis, „B“ formos, geležis. Aukšt. - 58 mm, pl. – 30 mm.	1	I. koruod.			
3.	Sagtis, „B“ formos, geležis. Aukšt. - 43 mm, pl. – 26 mm.	1	I. koruod.			
POVILIŠKIŲ (Ignalinos r.)						
pilkapis. Radiniai priimti pagal 2006 m. archeologinių tyrinėjimų ataskaitos ARA 398 radinių sąrašą						



Leidimas galioja iki 2006-11-30

LEIDIMAS

vykdyti archeologinius tyrimus

2006-09-06 Nr.186
Vilnius

Pagal Lietuvos Respublikos nekilnojamojo kultūros paveldo apsaugos įstatymo 18 str. šis leidimas išduotas **L.Kurilai**

vykdyti Poviliškės pilkapyno (A1545), Ignalinos raj.,

archeologinius tyrinėjimus,

taip pat naudoti elektronines priemones, sudarinėti planus, filmuoti, fotografuoti, piešti, rinkti radinius ir mėginius tiriamame objekte.

Tyrimų projektas: Poviliškės (Ignalinos r.) pilkapyno (A1545) archeologinių tyrinėjimų programa, 2006-09-05, Nr.186.

Kontrolės skyriaus vedėjas



R.Kraujalis

Lietuvos Respublikos kultūros ministerijos

Kultūros paveldo departamento

Mokslinei archeologinei komisijai

Poviliškės (Ignalinos r.) pilkapyno (A1545) archeologinių tyrinėjimų programa

Į sudarytą Apsaugos tikslais tirtinų archeologinių vietų sąrašą yra įtrauktas Poviliškės (Ignalinos r.) pilkapynas (A1545). Pilkapyne 2004–2005 m. Ištirti du pilkapiai (Nr. 15, 22), kuriuos kirto kvartalinė linija (tyrimų vadovas V. Šimėnas). Kvartalinės linijos zonoje likę dar 6 pilkapiai (Nr. 17, 25, 26, 41, 45, 46) (žr. Pilkapyno situacijos planą – 1 pav.).

2006 m. Numatoma ištirti pilkapį Nr. 25 (2 pav.) bei plotą tarp jo ir 2005 m. tyrinėto pilkapio Nr. 22.

Viso numatoma ištirti 200 m² plotą.

Tyrimus numatoma atlikti 2006 m. rugsėjo mėnesį.

Vilnius,
2006-09-05



L. Kurila