

Laurynas Kurila

**GUDELIŲ-LENKIŠKIŲ (VILNIAUS R.)
PILKAPYNO (A1237P)
ARCHEOLOGINIŲ TYRINĖJIMŲ
2006 METAIS ATASKAITA**

Vilnius

2006

TURINYS

ĮVADAS	2
PILKAPIO NR. 12(67) TYRINĖJIMAI	3
Pilkapio aprašymas ir tyrinėjimų metodika	3
Pilkapio konstrukcija ir stratigrafija	3
Degintinis kapas	4
Pilkapio pjūvis	5
PILKAPIO NR. 13(69) TYRINĖJIMAI	6
Pilkapio aprašymas ir tyrinėjimų metodika	6
Pilkapio konstrukcija ir stratigrafija	6
Degintinis kapas	7
Pilkapio pjūvis	8
IŠVADOS	9
RADINIŲ SĄRAŠAS	10
PRIEDAI	
Brėžiniai	13
Nuotraukos	17
Piešiniai	21
Osteologinės analizės ataskaita	22
Radinių priėmimo aktas	24
Leidimas tyrinėjimams	25
Tyrinėjimų programa	26

IVADAS

2006 m. buvo tęsiami 2002 m. atnaujinti Gudelių-Lenkiškių (Vilniaus r.) pilkapyno (A1237P) tyrinėjimai. Pilkapynas yra apie 0,65 km į PPV nuo Gudelių kaimo, apie 1,7 km į V nuo Vilniaus Lazdynų mikrorajono V pakraščio, apie 1,8 km į PV nuo Karoliniškių mikrorajono PV pakraščio, apie 0,3 km į P nuo žvyrkelio į Bieliūnus, Neries ir Sudervės santakoje (apie 0,05 km į Š nuo Neries dešiniojo kranto ir apie 0,15 km į R nuo Sudervės žiočių), Sudervės girininkijos 133 kvartalo PV dalyje (**1 brėž.**).

Pilkapyno teritoriją kertančioje aukštos įtampos elektros linijos proskynoje po 1987–1989 m.¹ bei 2002–2005 m. vykdytų tyrinėjimų metu aptikta degintinių bei vienas simbolinis kapas. Juose rasta I tūkstantmečio viduriui bei trečiajam ketvirčiui būdingų dirbinių. Po tyrinėjimų liko šešių pilkapių (Nr. 67, 69, 70, 71, 72, 73) liekanos. 1988 m. (t. y. prieš pilkapio suardymą) sudarytame pilkapyno situaciniame plane (aut. T. Šidiškis) šie pilkapiai pažymėti kaip suplokštėję. Šiuo metu jų vietoje jokių ryškesnių sampilų liekanų nematyti. Greičiausiai jie taip pat yra suardyti stumdant proskynos teritoriją buldozeriu.

2006 m. ištirtos elektros linijos proskynoje buvusių pilkapių Nr. 12(67)² ir 13(69) liekanos (viso 200 m² plotas) (**2 brėž.**). Tyrinėjimai vykdyti pagal Kultūros paveldo departamento archeologinių vertybių, žalojamų kvartalinių linijų, programą. Tyrinėjimams gautas leidimas Nr. 90, išduotas 2006 m. birželio 21 d. ataskaitos autoriui. Darbus finansavo Lietuvos archeologijos draugija.

Kasinėta 2006 m. liepos mėnesį. Ekspedicijoje be ataskaitos autoriaus dalyvavo Kauno veterinarijos akademijos doktorantė Giedrė Piličiauskienė, Vilniaus universiteto archeologijos specialybės antrojo kurso magistrantas Paulius Bugys, paveldosaugos antrojo kurso magistrantas Andrius Skorupskas bei antrojo kurso studentas Juozas Tarailė, kuris atliko archeologinę praktiką, taip pat pagal REMPART³ programą atvykę savanoriai Sophie Thirion, Juliette Goiffon iš Prancūzijos ir Stephen Ames iš Jungtinės Karalystės.

¹ Balčiūnas J., Dakanis B., Zabiela G., Vilniaus miesto ir rajono archeologijos paminklų žvalgymas // Archeologiniai tyrinėjimai Lietuvoje 1986 ir 1987 metais. Vilnius, 1988, p. 178; Strazdas A., Gudelių-Lenkiškių pilkapyno tyrinėjimai // Archeologiniai tyrinėjimai Lietuvoje 1988 ir 1989 metais. Vilnius, 1990, p. 63–65.

² Pirmasis skaičius žymi tęstinę tyrinėtų pilkapių numeraciją, skliausteliuose nurodytas pilkapio numeris situaciniame plane.

³ www.rempart.com

Lauko grafinę fiksaciją vykdė Juozas Tarailė, fotografavo, brėžinius braižė ataskaitos autorius. Radinius piešė Giedrė Piličiauskienė. Kasinėjant naudotas metalo iešiklis „Garrett Ace 250“. Tyrinėjimų metu aptikti radiniai perduoti Lietuvos nacionaliniam muziejui, degintinai žmonių kaulai – Vilniaus universiteto medicinos fakulteto anatomijos, histologijos ir antropologijos katedrai.

PILKAPIO NR. 12(67) TYRINĖJIMAI

(3 brėž.; 1–11; 20–23 nuotr.; r. s. nr. 1–25)

Pilkapio aprašymas ir tyrinėjimų metodika

Pilkapis Nr. 12(67) buvo pilkapyno P dalyje, elektros linijos proskynoje, apie 24 m į Š nuo pilkapyno teritorijos P ribos, 102 m į Š nuo Neries bei apie 66 m į P nuo aukštos įtampos elektros linijos R stulpo (Nr. 47), į ŠR nuo 2005 m. ištirto pilkapio Nr. 10(68) (pilkapio centras 544024.32 N, 251004.04 E) (žr. pilkapyno situacinį planą, **2 brėž.**). Pilkapyno situaciniame plane pažymėtas apie 7,5 m skersmens pilkapis. Plano sudarymo metu jis jau buvo visiškai suplokštėjęs. Prieš tyrinėjimus jokių sampilo žymių nematyti (**1 nuotr.**). Visoje buvusio pilkapio vietoje žemės paviršius lygus. Keliose vietose žemės paviršiuje matyti akmenų viršūnės. Spėjama, kad tai gali būti vainiko liekanos.

Tyrinėjimams išmatuota 10x10 m dydžio perkasa (**3 brėž.**), orientuota pagal pasaulio šalis. Ji sužymėta raidėmis (A, B, C, D, E, F, G, H, I, J) V-R kryptimi ir skaičiais (1–10) Š-P kryptimi. 0,5 m skersmens kontrolinė juosta palikta Š-P kryptimi, einanti per kv. F/1–10. Perkasa dalinai prijungta prie pilkapio Nr. 10(68) tyrinėjimų ploto. Viso pilkapio vietoje iširtas 100 m² plotas.

Prieš pradėdant tyrinėjimus pilkapio vieta patikrinta metalo iešikliu, tačiau rasta tiktai 2 kapeikų nominalo sovietinė moneta ir buitinių šiukšlių. Abi perkasos dalys kasamos vienu metu.

Pilkapio konstrukcija ir stratigrafija

Didžiojoje kasamo ploto dalyje paviršinis velėnos sluoksnis 15–25 cm storio, kai kur ties perkasos centru – apie 10 cm storio. Tiktai perkasos pakraščiuose ir kampuose (už buvusio pilkapio sampilo) povelėninis sluoksnis storas, iki 60–70 cm. Velėnoje ir povelėniniame sluoksnyje kv. I/3 aptiktas smulkus degintinis kauliukas, kv. J/1 – geležies gargažė (**r. s. nr. 1**), kv. B/10, I/5, J/9 – lipdytos keramikos grublėtu ir lygiu paviršiumi šukių (**r. s. nr. 3–8**), kv. E/10, I/2 ir F/1 – titnago nuoskalos (**r. s. nr. 16–18**). Po velėna didelėje perkasos dalyje atidengtas 5–20 cm storio šviesiai geltono maišyto smėlio

sluoksnis. Ypač jis ryškus perkasos Š sienelėje. Spėjama, kad tai – 1988 m. buldozeriu sustumdytas sluoksnis, virš kurio per beveik du dešimtmečius spėjo susiformuoti velėna. Taigi galima manyti, kad elektros perdavimo linijos įrengimo metu sampilas nebuvo smarkiai apardytas, tačiau virš jo sustumtas smėlio sluoksnis.

Pirminis pilkapijo paviršius (tamsiai pilka žemė – buvusi velėna ir povelėninis sluoksnis) pasiektas 10–30 cm gylyje. Šis sluoksnis 8–28 cm storio. Jis plonesnis ties perkasos centru, storesnis – ties kraštais, už pilkapijo sampilo. Sampilo smėlio ir pilkapijo pagrindo sluoksniai beveik neišlikę. Kai kuriose vietose (daugiausia ties perkasos centru) po tamsiai pilkos žemės sluoksniu fiksuotas neryškiai išsiskiriantis gelsvai pilko smėlio sluoksnis. Galima spėti, kad tai yra sampilo liekanos. Šio sluoksnio apačioje rastas nedidelis kiekis smulkių degėsių, tačiau neužfiksuota daugeliui Rytų Lietuvos pilkapijų būdingo degėsių sluoksnelio. Sluoksnio storis apie 10–30 cm. Tačiau tiksliai jį nurodyti sudėtinga, kadangi sluoksnis viršuje palaipsniui susilieja su tamsiai pilka žeme, apačioje – su įžemio smėliu. Gelsvai pilko smėlio sluoksnyje kv. E, F/8, 9 rasti keli smulkūs degintiniai kauliukai (dalis jų surinkti nukasant kontrolinę juostą), kv. F/1 – lipdytos keramikos lygiu paviršiumi šukė (r. s. nr. 9), kv. E/6 ir E/8 – titnago nuoskalos (r. s. nr. 19, 20). Iš pjūvio matyti, kad dar prieš užstumdant sampilo vietą, jo pėdsakų beveik nebuvo išlikę. Sudėtinga spėti apie pirminį pilkapijo skersmenį. Pagal stratigrafiją galima tikrai spėti, kad jo būta nedidelio, apie 5–6 m.

Visame tirtame plote aptikta daug akmenų (**3 brėž.; 7–9 nuotr.**). Kiek daugiau jų ploto R dalyje. Akmenys 50x40x40, 20x15x13, 18x14x12, 13x13x10 cm ir panašaus dydžio. Jie guli įvairiuose sluoksniuose: velėnoje, sustumdytame smėlyje, tamsiai pilkoje žemėje ir gelsvai pilkame smėlyje. Jokios akmenų išsidėstymo tvarkos nei stratigrafiškai, nei planigrafiškai atsekti neįmanoma. Nemažai jų buvo ir įžemio smėlyje. Tarp stambesnių buvo ir nemažai smulkių akmenukų. Dalis akmenų neabejotinai į sampilą pateko atsitiktinai. Reikia manyti, kad pilkapis buvęs apjuostas akmenų vainiku, tačiau jis yra visiškai suardytas. Galbūt kiek sveikesnė vainiko dalis išlikusi tik kv. I, J/8–10.

Degintinis kapas

Netoli perkasos centro, kv. F–H/6, 7 apie 40 cm gylyje gelsvai pilko smėlio sluoksnyje aptikta degintinių kauliukų. Jų randama apie 1,9x1,4 m dydžio plote (vėliau, nukasant kontrolinę juostą, kauliukų nebeaptikta), 5–8 cm storio sluoksniu susimaišiusių su smėliu (**4, 5 nuotr.**). Visame šiame plote kauliukai išbarstyti gana tolygiai, nesudaro aiškesnio kontūro ar koncentracijų. Šioje vietoje jokių perkasimo (kapo duobės) žymių nematyti. Siekiant išsiaiškinti kapo stratigrafiją, padarytas jo pjūvis (**6 nuotr.**). Tačiau jame

neišryškėjo jokių sluoksnių, todėl grafinės fiksacijos atsisakyta. Greičiausiai kauliukai buvo išbarstyti ant pirminio žemės paviršiaus, galbūt – bepilant pilkapį. Tarp jų buvo nedaug smulkių degėsių. Kapo vietoje, daugiausia jo paviršiuje buvo keletas 28x26x20, 16x10x8, 10x9x9 cm ir panašaus dydžio akmenų. Jie nesudaro jokios konstrukcijos. Tačiau kapas nėra suardytas, taigi tikėtina, kad akmenys guli pirminėje padėtyje. Jie galėjo būti sukrauti virš išbarstytų kaulų. Jokių įkapių kape nerasta. Habil. dr. R. Jankausko ir ataskaitos autoriaus atliktos osteologinės analizės duomenimis, kape palaidota 25–40 m. amžiaus moteris.

Kv. D/7, apie 2,5 m į PV nuo degintinio kapo povelėninio sluoksnio apačioje apie 35 cm gylyje nuo žemės paviršiaus aptiktas lipdytos grublėtosios keramikos šukių „lizdas“ (10, 20, 21 nuotr.; r. s. nr. 2). Šukės greičiausiai vieno puodo, kuris, sprendžiant pagal jų išsidėstymą, buvo pastatytas sveikas dugneliu į apačią, o vėliau suiro. Apatinė puodo dalis (dugnelio šukės) buvo jau virš įžemio smėlio. Reikia manyti, kad puodas buvo pastatytas pačiame pilkapijo pakraštyje dar prieš supilant sampilą. Puodas greičiausiai išlikęs ne visas – trūksta viršutinės dalies, kuri galėjo būti nuarta ar nustumdyta.

Pasiekus geltono įžemio smėlio sluoksnio paviršių, nutarta patikrinti, ar po pilkapijo sampilu nėra išlikę akmens amžiaus gyvenvietės kultūrinio sluoksnio liekanų. Įžemio smėlis vietomis buvo lyg maišytas, su pilkesnio smėlio intarpais (dauguma permaišymų greičiausiai yra vėlyvi). Tiriamame plote geltono smėlio paviršius nukasamas mentele. Pačiame smėlio paviršiuje kv. G/4 ir G/7 aptikti titnaginiai gremžtukai⁴ (22, 23 nuotr.; 1:2 pav.; r. s. nr. 10, 11), kv. I/1 ir J/2 – skelčių fragmentai (r. s. nr. 12, 13), kv. G/1 – skaldytinio dalis (r. s. nr. 14), kv. I/3 – rėžtukinis nuskėlimas (r. s. nr. 15), kv. E/8, G/7, I/1 ir J/2 – kelios titnago nuoskalos (r. s. nr. 21–25). Kaip matyti, titnaginiai dirbiniai ir nuoskalos koncentruojasi daugiau ties perkasos centru ir ŠR jos dalyje. Tačiau aiškesnių jų koncentracijų ar ryškių kultūrinio sluoksnio liekanų neužfiksuota. Likusioje perkasos dalyje pasikarus giliau į įžemio sluoksnį bei vėliau papildomai sukarus kastuvu daugiau nieko nerasta.

Pilkapijo pjūvis

Tirtos pilkapijo vietos pjūvis užfiksuotas Š-P kryptimi. Velėnos sluoksnis 10–25 cm storio. Visame pjūvyje po velėna fiksuotas sustumdytas šviesiai geltono maišyto smėlio sluoksnis, kurio storis 5–20 cm. Giliau atidengtas tamsiai pilkos žemės sluoksnis – iki

⁴ Ataskaitos autorius dėkoja G. Piličiauskienei už pagalbą identifikuojant titnaginius dirbinius.

sustumdymo buvusi velėna ir povelėninis sluoksnius. Ties pilkapio centru jis plonesnis, 8–15 cm storio, ties pjūvio pakraščiais – iki 28 cm storio. Kv. 2–7 ir 8–9 tamsiai pilkos žemės sluoksnius palaipsniui pereina į gelsvai pilką smėlį (sampilio smėlio ir pagrindo liekanas?). Šio sluoksnio storis 10–30 cm. Apačioje jis pamažu susilieja su žemio smėliu. Visame pjūvyje žemis pasiektas 35–60 cm gylyje.

Pabaigus tyrinėjimus, žemės paviršius išlygintas, pilkapio sampilas supiltas nebuvo (**11 nuotr.**). Užkasant perkasą išmestose žemėse aptiktas smulkus degintinis kauliukas.

PILKAPIO NR. 13(69) TYRINĖJIMAI **(4 brėž.; 12–19, 24–26 nuotr.; r. s. nr. 26–40)**

Pilkapio aprašymas ir tyrinėjimų metodika

Pilkapis Nr. 12(67) buvo pilkapyno P dalyje, elektros linijos proskynoje, apie 17 m į Š nuo pilkapyno teritorijos P ribos, 95 m į Š nuo Neries bei apie 73 m į P nuo aukštos įtampos elektros linijos R stulpo (Nr. 47), į VŠV nuo 2005 m. ištirto pilkapio Nr. 10(68) (pilkapio centras 544024.28 N, 251003.23 E) (žr. pilkapyno situacinį planą, **2 brėž.**).

Pilkapyno situaciniame plane pažymėtas apie 5,5 m skersmens pilkapis. Plano sudarymo metu jis jau buvo visiškai suplokštėjęs. Prieš tyrinėjimus jokių sampilio žymių nematyti (**12 nuotr.**). Visoje buvusio pilkapio vietoje žemės paviršius lygus. Jame išsiskiria tik tai kiek mažiau apžėlęs plotas. Greičiausiai tai yra nustumdyto sampilio vieta, kurioje dar nespėjusi susiformuoti stora velėna.

Tyrinėjimams išmatuota 12x8 m dydžio perkasa (**4 brėž.**), orientuota pagal pasaulio šalis. Toks plotas pasirinktas siekiant atidengti tarpą tarp šio ir Nr. 10(68) pilkapio. Šių dviejų pilkapių tyrimų plotai dalinai sujungti. Vėliau, aptikus degintinį kapą, ploto PV kampe iškasta 4 m² išpjova. Perkasa sužymėta raidėmis (AA, A, B, C, D, E, F, G, H, I, J, K, L) V-R kryptimi ir skaičiais (1–9) Š-P kryptimi. 0,5 m skersmens kontrolinė juosta palikta V-R kryptimi, einanti per kv. A–L/4. Viso pilkapio vietoje iširtas 100 m² plotas.

Prieš pradėdant tyrinėjimus pilkapio vieta patikrinta metalo iešikliu, tačiau rasta tik tai šių laikų šiukšlių. Abi perkastos dalys kasamos vienu metu.

Pilkapio konstrukcija ir stratigrafija

Didžiojoje kasamo ploto dalyje paviršinis velėnos ir povelėninis sluoksnius 10–30 cm storio. Kv. E/1 povelėniniame sluoksnyje 10 cm gylyje aptikta žalvarinė diržo sagtis be liežuvėlio (**24 nuotr.; 1:1 pav; r. s. nr. 26**), kv. F/7 – šlako(?) gabaliukas ar koks kitas su

metalurgija susijęs dirbiny (r. s. nr. 27), kv. AA/8, A/2, C/1 ir E/8 – lipdytos keramikos grublėtu ir lygiu paviršiumi šukės (r. s. nr. 30–33), kv. K/7, C/2 ir I/3 – titnaginis gremžtukas, rėžtukas bei titnago nuoskala (25, 26 nuotr.; 1:3 pav.; r. s. nr. 37–39), kv. D/6 – degintinis kauliukas. Perkasos R pusėje velėna ir povelėninis sluoksnis plonesnis, 7–10 cm storio. Šioje vietoje po velėna kai kur fiksuotas 8–25 cm storio šviesiai geltono maišyto smėlio sluoksnis. Spėjama, kad, kaip ir pilkapyje Nr. 12(67), šis sluoksnis susidarė sustumdant žemės, o vėliau virš jo susiformavo nestora velėna. Šiame sluoksnyje kv. I/8 rastas smulkus degintinis kauliukas. Po velėna perkasos V pusėje fiksuotas 5–18 cm storio gelsvai pilko smėlio sluoksnis. Jo pobūdis nėra aiškus. Tai taip pat gali būti 1988 m. sustumdytas smėlis. Tačiau tikėtina ir kad tai – sampilo liekanos. Giliau visame tirtame plote pasiektas tamsiai pilkos žemės sluoksnis. Ties perkasos pakraščiais ir kampais jis daug kur susilieja su povelėniniu sluoksniu ir yra storas, iki 40–60 cm storio. Ties spėjamu pilkapio centru tamsiai pilkos žemės sluoksnis plonesnis (8–20 cm storio) ir ne toks intensyvus. Kv. G/5 jame rasta smulki lipdytos keramikos grublėtu paviršiumi šukė (r. s. nr. 34). Galima dvejopa šios stratigrafijos interpretacija. Tikėtina, kad tamsiai pilkos žemės sluoksnis yra pilkapio pagrindas. Tačiau jo struktūra kiek labiau primena neseną velėnos sluoksnį. Gali būti, kad pilkapio sampilo ir pagrindo sluoksniai jau anksčiau buvo visiškai sunykę, tamsiai pilkos žemės sluoksnis yra iki 1988 m. buvęs žemės paviršius, o visi aukščiau buvę sluoksniai yra sustumdyti įrengiant elektros perdavimo liniją. Bet kuriuo atveju, iš sampilo stratigrafijos matyti, kad pilkapis dar iki paminklo suardymo buvo visiškai suplokštėjęs. Neįmanoma spręsti ir apie jo pirminį skersmenį. Jokių degėsių pėdsakų, kurie liudytų buvus degėsių sluoksnėlių pilkapio pagrinde, neužfiksuota.

Tirtame plote aptikta akmenų (4 brėž.; 13, 14, 18 nuotr.). Kiek daugiau jų ploto Š dalyje. Akmenys 70x45x40, 58x26x25, 22x20x15, 15x13x8 cm ir panašaus dydžio. Kaip ir pilkapyje Nr. 12(67), jie guli įvairiuose sluoksniuose ir nesudaro jokios konstrukcijos. Tik iš akmenų gausos galima spręsti, kad pilkapis buvęs apjuostas akmenų vainiku, kuris yra visiškai suardytas. Ryškesnė akmenų sankaupa aptikta ploto R pusėje, tarp pilkapių Nr. 10(68) ir 13(69) (18 nuotr.). Akmenys guli daugiausiai tamsiai pilkos žemės sluoksnyje 40–70 cm gylyje, dalis – ant įžemio smėlio. Jokių radinių šioje vietoje neaptikta, todėl lieka neaišku, ar ši akmenų sankaupa yra natūralios kilmės, ar susijusi su pilkapiais arba ankstesne gyvenvieta.

Degintinis kapas

Perkasos PV kampe, kv. A, B/7, 8 apie 25 cm gylyje tamsiai pilkos žemės sluoksnyje aptikta degintinių kauliukų. Jų randama apie 1,3x0,85 m dydžio plote (16

nuotr.). Šioje vietoje jokių perkasimo (kapo duobės) žymių nematyti. Siekiant išsiaiškinti kapo stratigrafiją, padarytas jo pjūvis (*a-a1*) (**17 nuotr.**). Jame matyti nežymi iki 20 cm gylio duobutė plokščiu kiek užapvalintu dugnu. Greičiausiai kauliukai buvo suberti į negilią duobutę ar išbarstyti ant pirminio žemės paviršiaus tik nubraukus velėną. Kauliukai sumaišyti su žeme, nesudaro koncentracijų, kiek daugiau jų kapo paviršiuje. Tarp jų rasta keletas stambesnių degėsių. Kapo paviršiuje gulėjo keturi 30x16x16, 18x15x13 cm ir panašaus dydžio akmenys. Jie nesudaro jokios konstrukcijos, tačiau tikėtina, kad akmenys buvo sukrauti virš išbarstytų kaulų. Kape rasta tikrai keletas lipdytos keramikos grublėtu ir lygiu paviršiumi šukių (**r. s. nr. 28**). Osteologinės analizės duomenimis, kape palaidotas 30–50 m. amžiaus vyras.

Apie 20 cm į PV nuo degintinio kapo, kv. A/8 povelėninio sluoksnio apačioje apie 30 cm gylyje nuo žemės paviršiaus aptiktas lipdytos keramikos grublėtu ir lygiu paviršiumi šukių lizdas (**15 nuotr.; r. s. nr. 29**). Šukės mažiausiai dviejų puodų. Sprendžiant pagal jų išsidėstymą, puodai greičiausiai buvo sudaužyti įrengiant kapą. Dalis šukių guli šoneliu žemyn, dalis, kaip minėta, rasta degintiniame kape (kai kurios kape ir šalia kapo rastos šukės yra vieno indo). Greičiausiai keramikos šukes reikia laikyti degintinio kapo įkape.

Siekiant išsiaiškinti, ar tirtame plote nėra išlikę akmens amžiaus gyvenvietės kultūrinio sluoksnio, dalyje perkasos įžemio sluoksnio paviršius nukastas mentelėmis. Tačiau jokių kultūrinio sluoksnio pėdsakų nepastebėta. Likusioje perkasos dalyje sukabus kastuvu taip pat nieko nerasta.

Pilkapio pjūvis

Tirtos pilkapio vietos pjūvis užfiksuotas V-R kryptimi. Velėnos sluoksnis 5–30 cm storio. R pusėje (kv. H–L) po velėna fiksuotas sustumdintas šviesiai geltono maišyto smėlio sluoksnis, kurio storis 8–25 cm. V pusėje (kv. A–E) po velėna 5–18 cm storio gelsvai pilko smėlio sluoksnis. Giliau visame pjūvyje atidengtas tamsiai pilkos žemės sluoksnis. Ties perkasos centru jis plonesnis, 8–12 cm storio, ties pjūvio pakraščiais – iki 40 cm storio. Visame pjūvyje įžemis pasiektas 28–78 cm gylyje.

Pabaigus tyrinėjimus, žemės paviršius išlygintas, pilkapio sampilas supiltas nebuvo (**19 nuotr.**). Užkasant perkasą išmestose žemėse aptiktos dvi lipdytos keramikos grublėtu paviršiumi šukės (**r. s. nr. 35, 36**), titnago nuoskala (**r. s. nr. 40**) ir smulkus degintinis kauliukas.

IŠVADOS

1. 2006 m. ištirti suardyti Gudelių-Lenkiškių (Vilniaus r.) pilkapyno (A1237P) pilkapiai Nr. 12(67) (100 m² plotas), Nr. 13(67) (100 m² plotas). Viso ištirtas 200 m² plotas.
2. Pilkapis Nr. 12(67) buvęs apjuostas akmenų vainiku, kuris buvo visiškai sunaikintas. Apie vainiko konstrukciją ir sampilo matmenis spręsti sunku. Greičiausiai pilkapio būta 5–6 m skersmens. Pilkapyje rastas vienas degintinis kapas, įrengtas centre ant pagrindo. Kape įkapių nebuvo. Sampilo PV pakraštyje aptiktas suiręs lipdytas puodas grublėtu paviršiumi. Įvairiose perkasos vietose rasta lipdytos keramikos grublėtu ir lygiu paviršiumi šukių, geležies gargažė, taip pat titnaginių dirbinių ir nuoskalų.
3. Pilkapis Nr. 13(67) taip pat greičiausiai buvęs apjuostas akmenų vainiku, kuris buvo visiškai sunaikintas. Vainiko konstrukcija ir pirminiai pilkapio matmenys lieka neaiškūs. Pilkapyje rastas vienas degintinis kapas, kuris buvo įrengtas pačiame sampilo pakraštyje ar netgi už jo ribų ant pagrindo ar negilioje duobutėje, iškastoje pirminiame žemės paviršiuje. Kape ir šalia jo surinkta mažiausiai dviejų lipdytų puodų šukių. Taip pat pilkapyje atsitiktinai rasta žalvarinė apskrita diržo sagtis, lipdytos keramikos grublėtu ir lygiu paviršiumi šukių, titnago dirbinių ir nuoskalų.
4. Ištirti pilkapiai skiriami Rytų Lietuvos pilkapių kultūrinei grupei ir datuojami I tūkstantmečio viduriu – II puse.
5. Kiti pilkapiuose aptikti radiniai (titnago dirbiniai bei nuoskalos, geležies gargažė bei, galbūt, keramika) liudija šioje vietoje buvus ankstesnes gyvenvietes. Tačiau ryškesnių jų kultūrinio sluoksnio liekanų tyrinėjimų metu neaptikta. Titnaginiai dirbiniai būdingi mezolitui.



RADINIŲ SĄRAŠAS

Pilkapis Nr. 12(67)

1(1554)*. GELEŽIES GARGAŽĖ (kv. J/1, povelėninis sluoksnis). Dydis 28x24x20 mm.

2(1555). PUODO, lipdyto, grublėtu paviršiumi šukės (apie 200 vnt.) (kv. D/7, povelėninis sluoksnis, 35–45 cm gyl.). Molio masė rausvai pilka, sienelės storis 8–18 mm **(20, 21 nuotr.)**.

3(1556). PUODO, lipdyto, lygiu paviršiumi šukė (pakraštėlis) (kv. J/9, velėna). Molio masė tamsiai pilka, sienelės storis 8 mm.

4(1557). PUODO, lipdyto, grublėtu paviršiumi (kv. B/10, povelėninis sluoksnis). Molio masė rausvai pilka, sienelės storis 9 mm.

5(1558). PUODO, lipdyto, grublėtu paviršiumi šukė (kv. B/10, povelėninis sluoksnis). Molio masė rausvai pilka, sienelės storis 16 mm.

6(1559). PUODO, lipdyto, grublėtu paviršiumi šukė (kv. J/9, povelėninis sluoksnis). Molio masė rausvai pilka, sienelės storis 14 mm.

7(1560). PUODO, lipdyto, lygiu paviršiumi šukė (kv. J/9, povelėninis sluoksnis). Molio masė rausvai pilka, sienelės storis 10 mm.

8(1561). PUODO, lipdyto, lygiu paviršiumi šukė (kv. I/5, povelėninis sluoksnis). Molio masė rausvai pilka, sienelės storis 13 mm.

9(1562). PUODO, lipdyto, lygiu paviršiumi šukė (kv. F/1, gelsvai pilko smėlio sluoksnis). Molio masė rausva, sienelės storis 8 mm.

10(1563). GREMŽTUKAS, titnaginis (kv. G/4, smėlio sluoksnis). Dydis 18x17x5 mm **(22 nuotr.; 1:2 pav.)**.

11(1564). GREMŽTUKAS, titnaginis (kv. G/7, smėlio sluoksnis, kapo užpildas). Dydis 11x11x4 mm **(23 nuotr.)**.

12(1565). SKELTĖS, titnaginės fragmentas (kv. I/1, smėlio sluoksnis). Dydis 15x13x2 mm.

13(1566). SKELTĖS, titnaginės fragmentas (kv. J/2, smėlio sluoksnis). Dydis 22x15x3 mm.

* Skaičius skliausteliuose nurodo tęstinę 1988, 1989, 2002–2006 m. tyrinėjimų radinių numeraciją.

14(1567). SKALDYTINIO, titnaginio dalis (kv. G/1, smėlio sluoksnis). Dydis 40x35x18 mm.

15(1568). RĖŽTUKINIS NUSKĖLIMAS, titnaginis (kv. I/3, smėlio sluoksnis). Dydis 27x13x8 mm.

16(1569). TITNAGO NUOSKALA (kv. E/10, povelėninis sluoksnis). Dydis 57x39x11 mm.

17(1570). TITNAGO NUOSKALA (kv. I/2, povelėninis sluoksnis). Dydis 32x11x4 mm.

18(1571). TITNAGO NUOSKALA (kv. F/1, povelėninis sluoksnis). Dydis 25x12x5 mm.

19(1572). TITNAGO NUOSKALA (kv. E/6, gelsvai pilko smėlio sluoksnis). Dydis 20x18x10 mm.

20(1573). TITNAGO NUOSKALA (kv. E/8, gelsvai pilko smėlio sluoksnis). Dydis 8x7x2 mm.

21(1574). TITNAGO NUOSKALA (kv. G/7, smėlio sluoksnis, kapo užpildas). Dydis 27x12x6 mm.

22(1575). TITNAGO NUOSKALA (kv. G/7, smėlio sluoksnis). Dydis 23x21x7 mm.

23(1576). TITNAGO NUOSKALA (kv. J/2, smėlio sluoksnis). Dydis 21x13x5 mm.

24(1577). TITNAGO NUOSKALA (kv. I/1, smėlio sluoksnis). Dydis 21x12x2 mm.

25(1578). TITNAGO NUOSKALA (kv. E/8, smėlio sluoksnis). Dydis 1x9x1 mm.

Pilkapis Nr. 13(69)

26(1579). DIRŽO SAGTIS, žalvarinė (kv. E/1, povelėninis sluoksnis, 10 cm gyl.). Apskrita, 34–35 mm skersmens. Lankelis pagamintas iš netolygaus aštuonkampio skersinio pjūvio strypelio, kurio skersmuo ties viduriu 5 mm, ties galais 3 mm. Liežuvėlis neišlikęs (**24 nuotr.; 1:1 pav.**).

27(1580). ŠLAKO(?) gabaliukas (kv. F/7, povelėninis sluoksnis). Dydis 45x17x18 mm.

28(1581). PUODO, lipdyto, grublėtu paviršiumi šukės (11 vnt.) (degintinis kapas). Molio masė rausvai pilka, sienelės storis 8–13 mm.

29(1582). PUODO, lipdyto, grublėtu paviršiumi šukės (apie 35 vnt.) (kv. A/8, povelėninis sluoksnis, 30–35 cm gyl.). Molio masė rausvai pilka, sienelės storis 8–16 mm.

30(1583). PUODO, lipdyto, grublėtu paviršiumi šukė (kv. AA/8, povelėninis sluoksnis). Molio masė rausvai pilka, sienelės storis 11 mm.

31(1584). PUODO, lipdyto, grublėtu paviršiumi šukė (kv. A/2, povelėninis sluoksnis). Molio masė rausvai pilka, sienelės storis 9 mm.

32(1585). PUODO, lipdyto, grublėtu paviršiumi šukė (kv. C/1, povelėninis sluoksnis). Molio masė rausvai pilka, sienelės storis 8 mm.

33(1586). PUODO, lipdyto, lygiu paviršiumi šukė (kv. E/8, povelėninis sluoksnis). Molio masė rausvai pilka, sienelės storis 8 mm.

34(1587). PUODO, lipdyto, grublėtu paviršiumi šukė (kv. G/5, tamsiai pilka žemė). Molio masė rausvai pilka, sienelės storis 11 mm.

35(1588). PUODO, lipdyto, grublėtu paviršiumi šukė (dugnelis) (išmestose žemėse). Molio masė rausvai pilka, sienelės storis 11 mm.

36(1589). PUODO, lipdyto, grublėtu paviršiumi šukė (išmestose žemėse). Molio masė rausvai pilka, sienelės storis 11 mm.

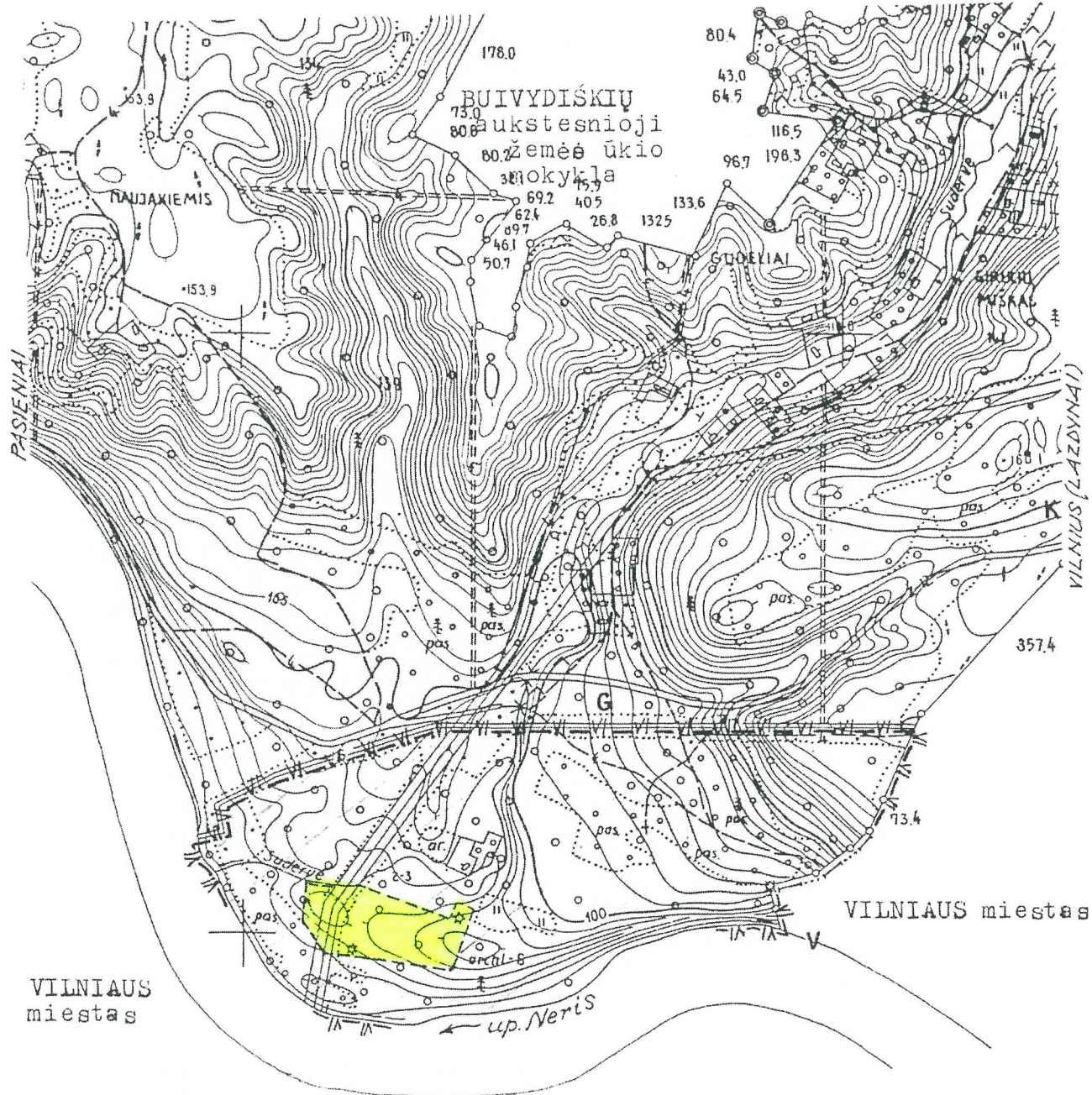
37(1590). GREMŽTUKAS, titnaginis (kv. K/7, povelėninis sluoksnis). Dydis 30x25x7 mm (**25 nuotr.**).

38(1591). RĖŽTUKAS, titnaginis (kv. C/2, povelėninis sluoksnis). Dydis 24x14x4 mm (**26 nuotr.; 1:3 pav.**).


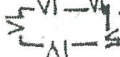
39(1592). TITNAGO NUOSKALA (kv. I/3, povelėninis sluoksnis). Dydis 24x16x4 mm.

40(1593). TITNAGO NUOSKALA (išmestose žemėse). Dydis 29x22x7 mm.

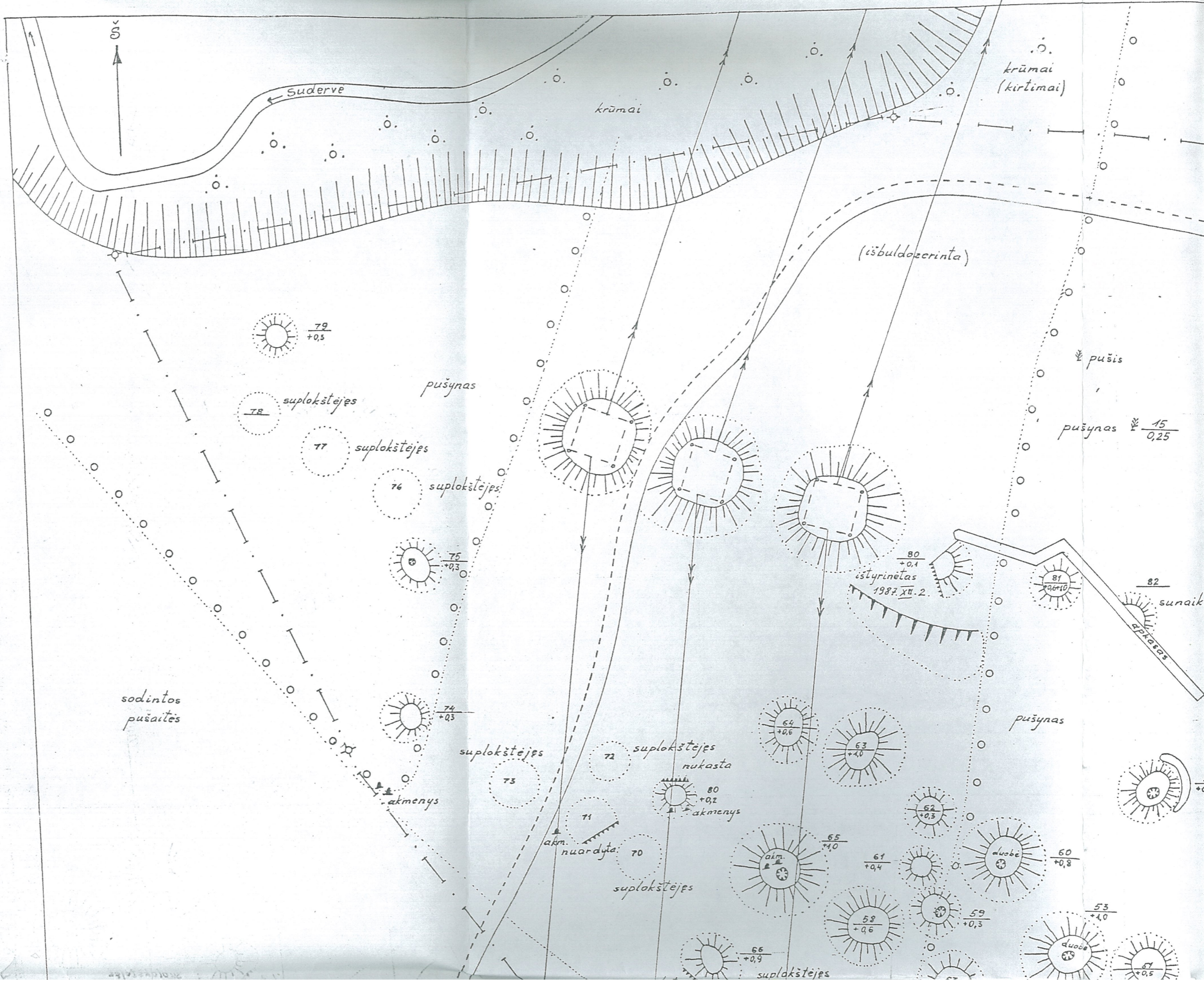
M 1:10000



SUTARTINIAI ŽENKLAI

-  - paminklo teritorija. Plotas - 2,8 ha
-  - reguliuojamo užstatymo ir saugomo gamtinio kraštovaizdžio zona. Plotas - 39,0 ha

1 brėž. Pilkapyno teritorijos planas.



↑ S

Suderve

krūmai

krūmai
(kirtimai)

(išbuldozerinta)

pušis

pušinas $\frac{15}{0,25}$

79
+0,5

78 suplokštejes

77 suplokštejes

76 suplokštejes

75
+0,3

80
+0,1

ištyrinėlas
1987.XII.2

81
+0,10

82

sunaik.

sodintos
pušaitės

74
+0,3

suplokštejes

akmenys

72 suplokštejes
nukasta

80
+0,2
akmenys

71
akm.
nuardyta

70
suplokštejes

64
+0,6

63
+1,0

pušinas

65
+1,0
akm.

61
+0,4

60
+0,8
duobė

58
+0,6

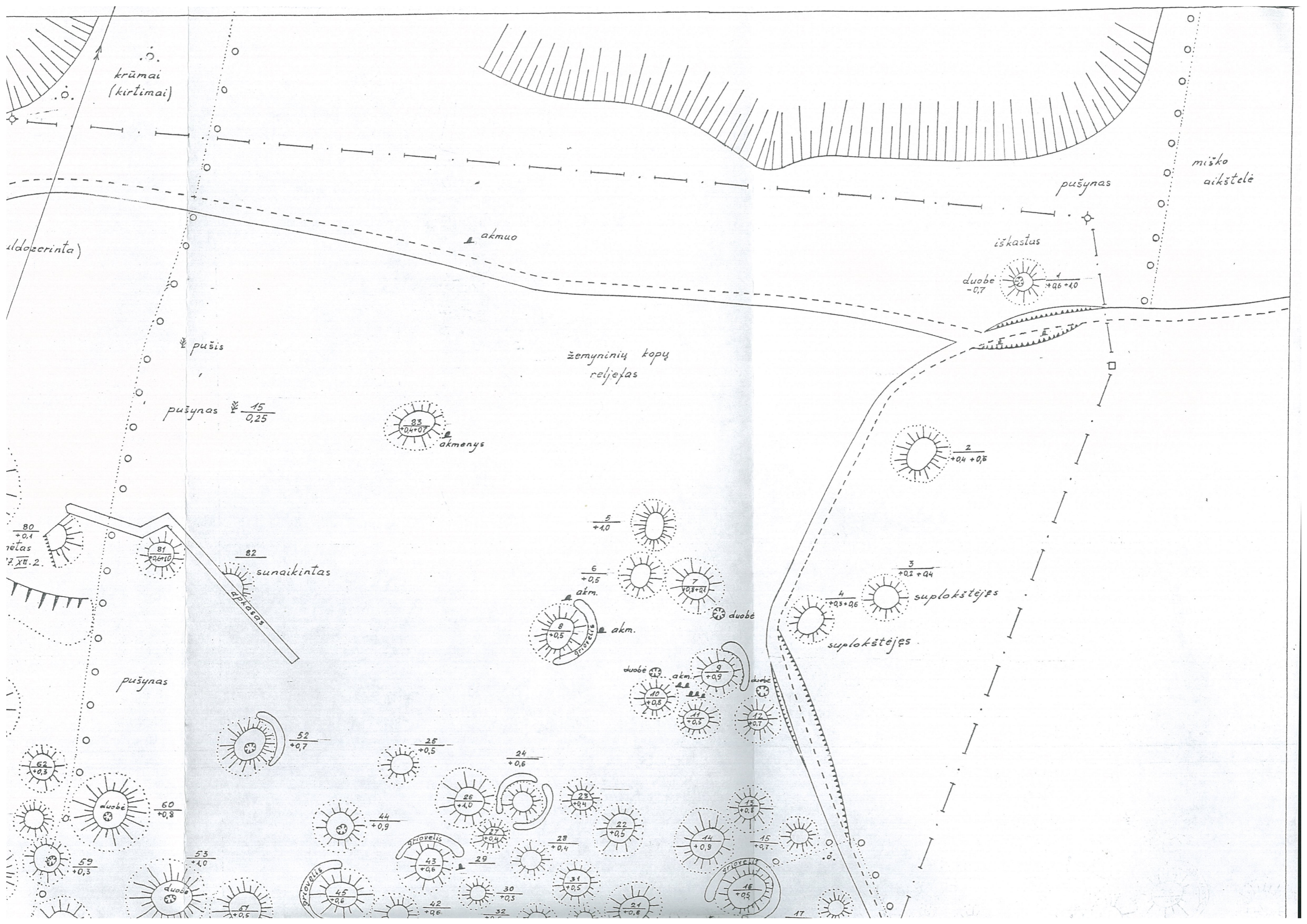
59
+0,3

53
+1,0
duobė

66
+0,9

suplokštejes

57
+0,5



pusaites

pušynas

suplokštejes

suplokštejes

nukasta

akmenys

akmenys

akm.

nuardyta

suplokštejes

nuardyta

suplokštejes

suplokštejes

nuardyta

sodintos pušaites

Neris

aukštos
štampos linija

74
+0,3

73

72

71

70

64
+0,6

63
+0,4

62
+0,3

65
+0,0

61
+0,4

60
+0,8

59
+0,3

58
+0,6

57
+0,6

53
+0,4

66
+0,9

67

68
+0,5

56
+0,6

55
+0,7

54
+0,6

49
+0,6

50
+0,5

52
+0,7

51
+0,5

50
+0,5

48
+0,6

47
+0,5

46
+0,6

45
+0,6

44
+0,6

43
+0,6

42
+0,6

41
+0,6

duobė

duobė

duobė

akm.

akm.

akm.

akm.

akm.

akm.

akm.

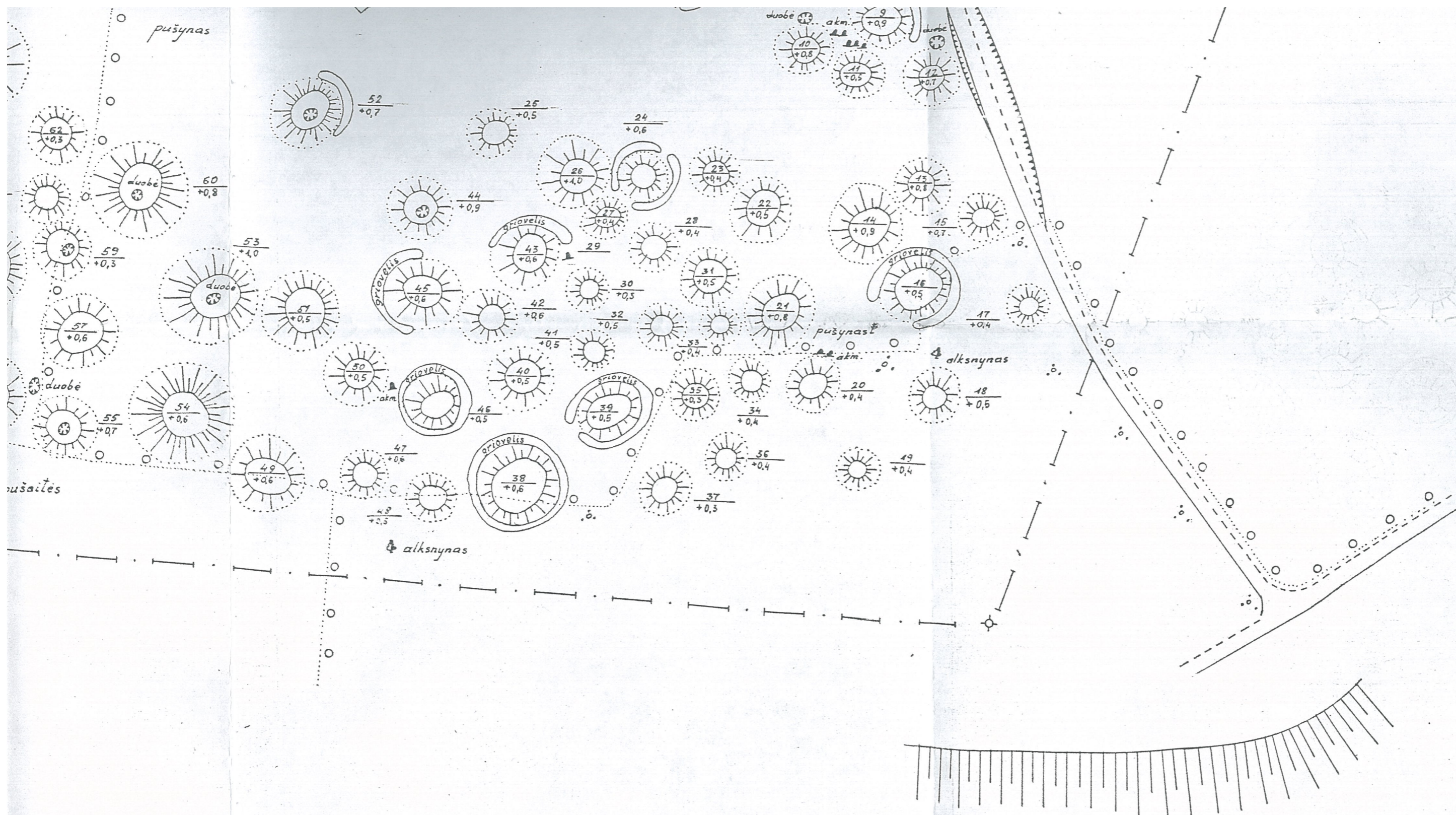
akm.

akm.

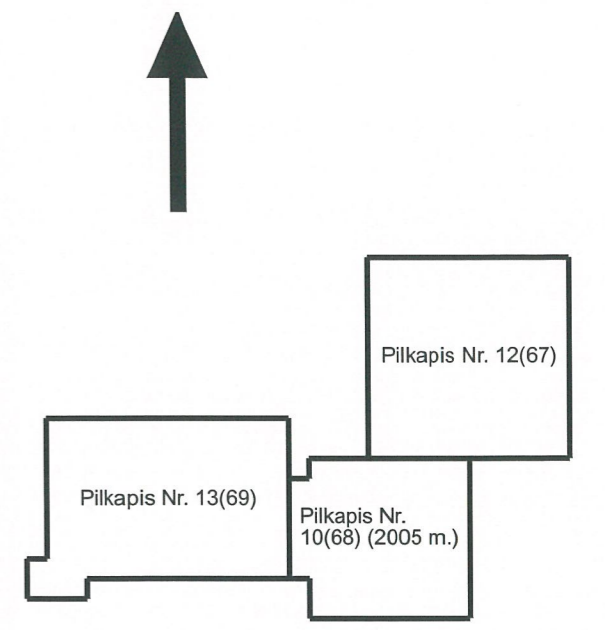
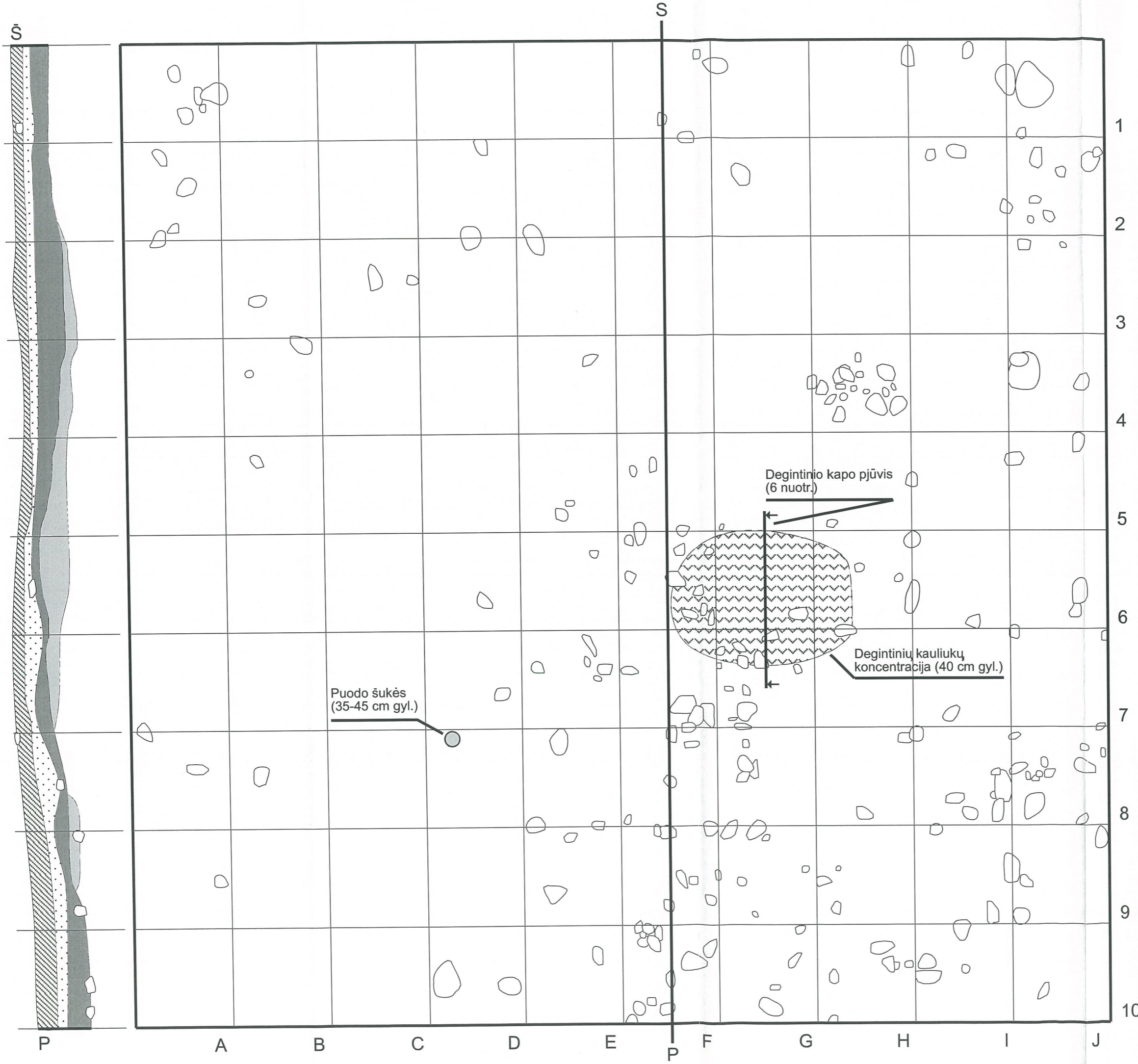
akm.

akm.

akm.



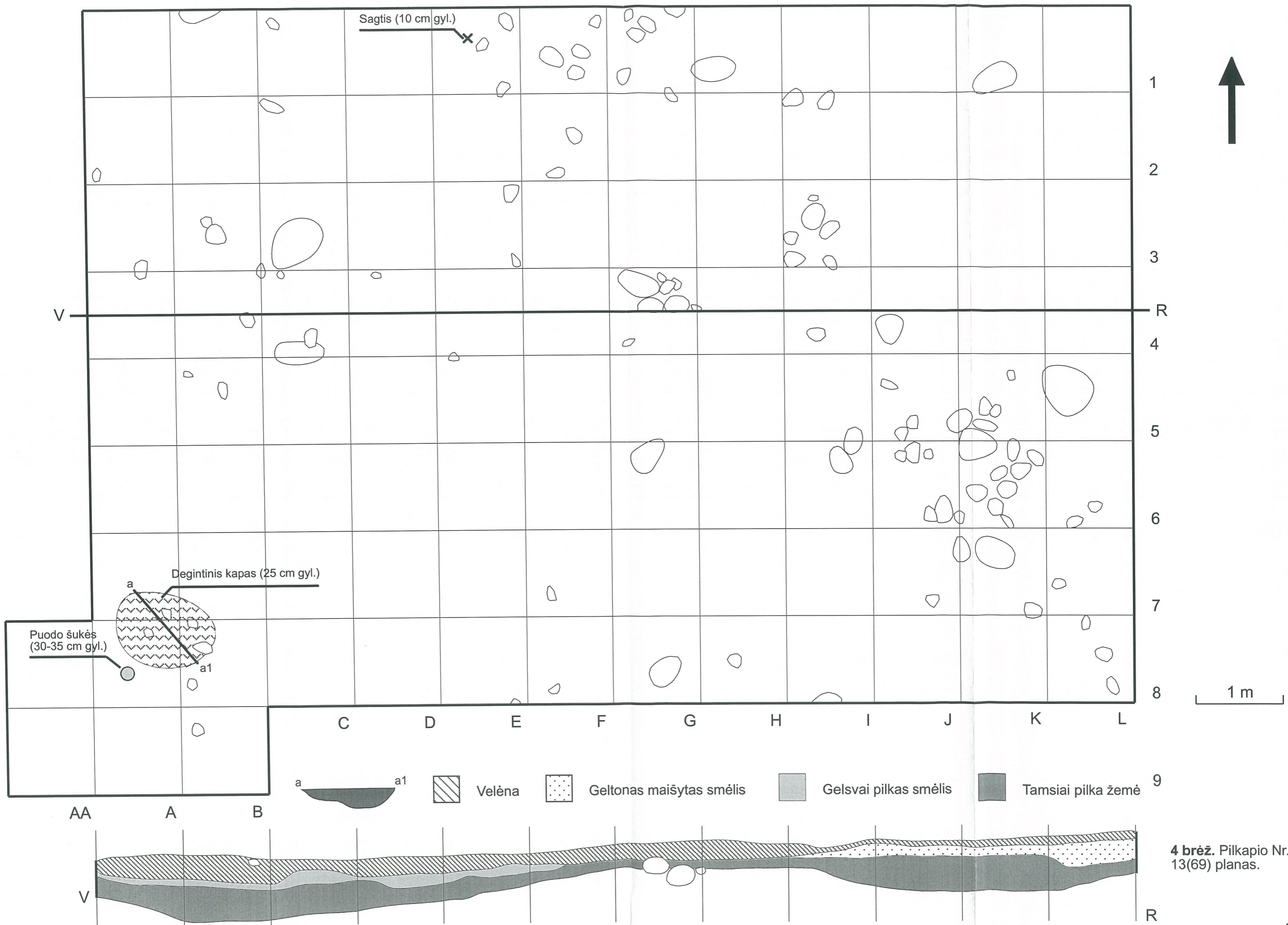
PR. AUTOR.	T. Šidiškis	11.11.19	22.1.14	
PR. VIRŠ.	V. Mejerovičius	16.11.17	16.1.17	
PR. VYR.				Resp. reikšmės archeologijos pam. Reg. Nr. AR-1434
PR.				Wilniaus raj. Gudelių (Lenkiškų) nekropiai
PR. VYR. SPEC.				STADIJA
PR. VAD.				LAPAS
ARCH.				LAPŲ
INŽ.				PD 1 1
PR. KONKREČ.				PAMINKLŲ RESTAURACIJOS PROJEKTOVIMO INSTITUTAS
				Paruošiamieji darbai, tyrimai natūroje ir atkurtus planas M 1:500



-  Velėna
-  Geltonas maišytas smėlis
-  Tamsiai pilka žemė (buvusi velėna?)
-  Gelsvai pilkas smėlis

1 m

3 brėž. Pitakapio Nr. 12(67) planas.





1 nuotr. Pilkapio Nr. 12(67) vieta prieš tyrinėjimus iš P pusės.

2 nuotr. Pilkapis Nr. 12(67) tyrinėjimų pradžioje.



3 nuotr. Ekspedicijos dalyviai ilsisi po sunkaus darbo.

4 nuotr. Pilkapis Nr. 12(67), preparuojamas degintinio kapo paviršius.



5 nuotr. Pilkapis Nr. 12(67), degintinio kapo paviršius iš R pusės.

6 nuotr. Pilkapis Nr. 12(67), degintinio kapo pjūvis iš R pusės.



7 nuotr. Pilkapis Nr. 12(67), R dalis atidengus vainiko(?) akmenis iš Š pusės.



8 nuotr. Pilkapis Nr. 12(67), V dalis atidengus vainiko(?) akmenis iš Š pusės.



9 nuotr. Pilkapis Nr. 12(67), R dalis atidengus vainiko(?) akmenis iš R pusės.



10 nuotr. Pilkapis Nr. 12(67), puodo šukės sampilo PV pakraštyje *in situ*.



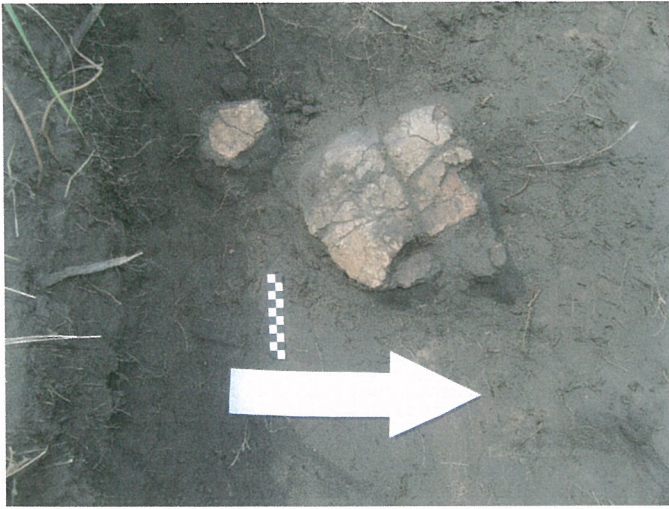
11 nuotr. Pilkapis Nr. 12(67) pabaigus tyrinėjimus iš P pusės.

12 nuotr. Pilkapio Nr. 13(69) vieta prieš tyrinėjimus iš P pusės.



13 nuotr. Pilkapis Nr. 13(69), P dalis atidengus vainiko(?) akmenis iš R pusės.

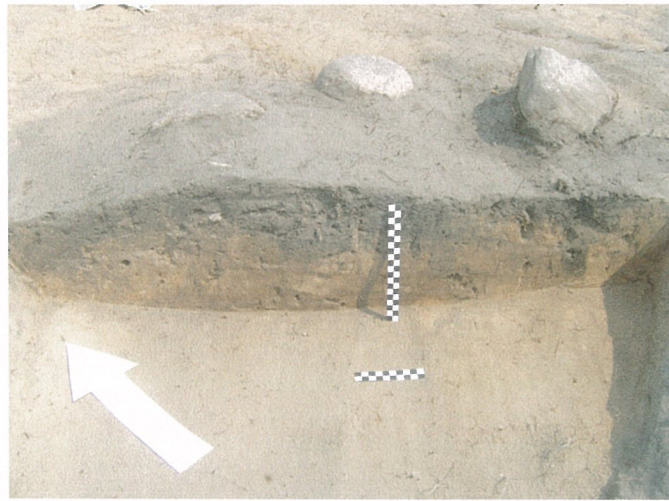
14 nuotr. Pilkapis Nr. 13(69), Š dalis atidengus vainiko(?) akmenis iš R pusės.



15 nuotr. Pilkapis Nr. 13(69), puodo šukės sampilo PV pakraštyje *in situ*.



16 nuotr. Pilkapis Nr. 13(69), degintinio kapo paviršius.



17 nuotr. Pilkapis Nr. 13(69), degintinio kapo pjūvis iš PV pusės.



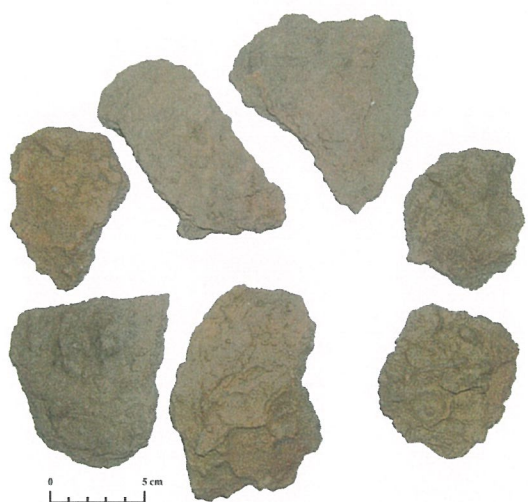
18 nuotr. Akmenų sancaupa tarp pilkapių 10(68) ir 13(69) iš V pusės.



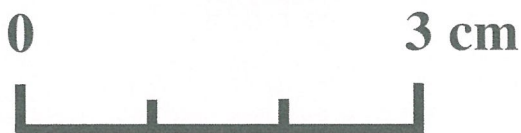
19 nuotr. Pilkapis Nr. 13(69) pabaigus tyrinėjimus iš P pusės.



20 nuotr. Pilkapis Nr. 12(67), puodo šukės (dugnelis) (r. s. nr. 2).



21 nuotr. Pilkapis Nr. 12(67), puodo šukės (r. s. nr. 2).



22 nuotr. Pilkapis Nr. 12(67), titnaginis gremžtukas (r. s. nr. 10).



23 nuotr. Pilkapis Nr. 12(67), titnaginis gremžtukas (r. s. nr. 11).



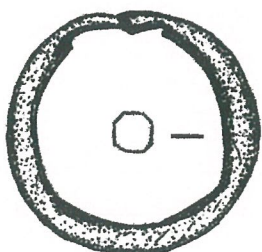
24 nuotr. Pilkapis Nr. 13(69), žalvarinė diržo sagtis (r. s. nr. 26).



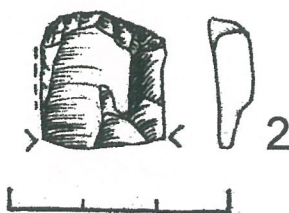
25 nuotr. Pilkapis Nr. 13(69), titnaginis gremžtukas (r. s. nr. 37).



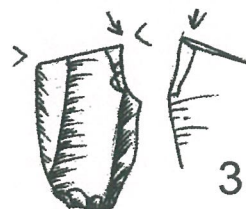
26 nuotr. Pilkapis Nr. 13(69), titnaginis rėžtukas (r. s. nr. 38).



1



2



3

1 pav. Radiniai iš Gudelių-Lenkiškių pilkapyno: 1 – diržo sagtis (pilkapis Nr. 13(69); r. s. nr. 26), 2 – titnaginis gremžtukas (pilkapis Nr. 12(67); r. s. nr. 10), 3 – titnaginis rėžtukas (pilkapis Nr. 13(69); r. s. nr. 38) (G. Piličiauskienės piešinys).

**Osteologinės medžiagos iš Gudelių-Lenkiškių (Vilniaus r.) (tyr. L. Kurila, 2006 m.)
antropologinės medžiagos tyrimo rezultatai**

Pilkapis nr. 12(67), degintinis kapas 1

420 g pilnai perdegusių kaulų.

Identifikuota: kaukolės skliauto fragmentai (siūlės nesukaulėjusios, moteris), smulkus žandikaulio fragmentas, 10 nuolatinių dantų šaknų (susiformavusios), slankstelių kūnų fragmentai (amžius virš 25 m.), mentės sąvarnės duobės ar dubenkaulio gūžduobės fragmentas, ilgųjų kaulų diafizių ir epifizių fragmentai, šlaunikaulio diafizės fragmentas. Tarp kaulų buvo nedegeęs paukščio (?) kaulas, neaiškus geologinis(?) darinys, smulkių degusių.

Išvada: palaikai vieno asmens – 25–40 m. amžiaus moters.

Pilkapis nr. 12(67), kv. I3, povelėninis sluoksnis

Identifikuota: smulkus ilgojo kaulo diafizės fragmentas.

Pilkapis nr. 12(67), kv. E/F8/9, gelsvai pilkas smėlis

Identifikuota: pilnai perdege ir dalinai apdege smulkūs ilgųjų kaulų diafizių fragmentai.

Pilkapis nr. 12(67), išmestose žemėse

Identifikuota: krūtinės slankstelio sąvarnė atauga(?).

Pilkapis nr. 13(69), degintinis kapas 1

651 g pilnai perdegusių kaulų (nedidelė dalis kaulų šviesiai pilkos spalvos).

Identifikuota: kaukolės skliauto fragmentai (siūlės apkaulėjusios – 30–50 m.), smulkus smilkinkaulio piramidės fragmentas, dešinioji apatinio žandikaulio pusė, 10 nuolatinių dantų šaknų (susiformavusios), ilgųjų kaulų diafizių ir epifizių fragmentai, stipinkaulio galvos fragmentas (vyras), pirmojo padikaulio galva (vyras), pirštakaulių fragmentai. Visos epifizės sukaulėjusios. Tarp kaulų buvo smulkių degusių.

Išvada: palaikai vieno asmens – 30–50 m. amžiaus vyro.

Pilkapis nr. 13(69), kv. D6, povelėninis sluoksnis

Neidentifikuoti fragmentai.

Pilkapis nr. 13(69), kv. I8, sustumdytas smėlis

Neidentifikuoti fragmentai.

Pilkapis nr. 13(69), išmestose žemėse

Neidentifikuoti fragmentai.

Vilniaus universiteto medicinos fakulteto

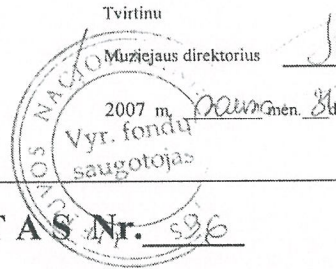
Anatomijos, histologijos ir antropologijos katedros docentas



Rimantas Jankauskas

2006 10 16

LIETUVOS NACIONALINIS MUZIEJUS
2001 Vilnius, Arsenalo 1, tel.: 2627774, 2121939, faks. (307-5) 2611023



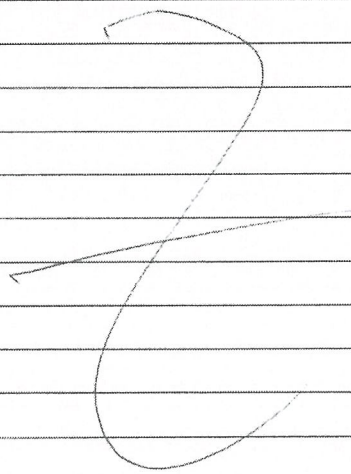
PRIĖMIMO AKTAS Nr. 596

2007 m. sausio mėn. 31 d. mes, muziejaus darbuotojas Archeologijos skyriaus archeologas

Tomas Juozapavičius

ir Lietuvos istorijos instituto, Archeologijos skyriaus archeologas Laurynas Kurila

sudarėme šio akto keturis egzempliorius apie tai, kad pirmas priima (nuolatinai, ~~laikinas~~), o antrasis perduoda muziejui šiuos muziejines reikšmės daiktus:

Eilės Nr.	Daikto pavadinimas ir jo trumpas aprašymas	Daiktų sk.	Daikto būklė	Kaina	Suma	Pastabos
1.	Gargažė. Geležis.	1	gera		18	910 1104328
2-21.	Titnaginiai dirbiniai.	20	gera			
22.	Diržo sagtis. Žalvaris.	1	gera			
23.	Šlako gabaliukas.	1	gera			
24-40.	Puodo lipdyto grublėto, lygiu paviršiumi fragmentai.	17	gera			
<u>GUDELIŲ-LENKIŠKIŲ</u>						
(Vilniaus r.) pilkapynas. Radiniai						
priimti pagal 2006 m. archeologinių tyrinėjimų ataskaitos ARA 216 b radinių sąrašą.						
						

Leidimas galioja iki 2006-11-30

L E I D I M A S

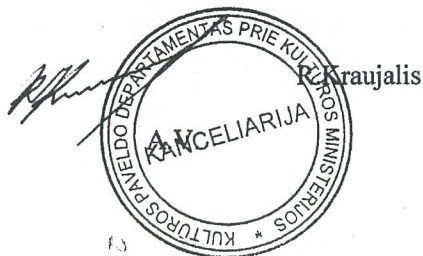
vykdyti archeologinius tyrimus

2006-06-21 Nr.90
Vilnius

Pagal Lietuvos Respublikos nekilnojamojo kultūros paveldo apsaugos įstatymo 18 str. šis leidimas išduotas **L.Kurilai** vykdyti Gudelių – Lenkiškių pilkapyno (A1237P), Vilniaus raj., **archeologinius tyrinėjimus,** taip pat naudoti elektronines priemones, sudarinėti planus, filmuoti, fotografuoti, piešti, rinkti radinius ir mėginius tiriamame objekte.

Tyrimų projektas: Gudelių – Lenkiškių (Vilniaus r.) pilkapyno (A1237P) archeologinių tyrinėjimų programa, 2006-06-16, Nr.90.

Kontrolės skyriaus vedėjas



**Lietuvos Respublikos kultūros ministerijos
Kultūros paveldo departamento
Mokslinei archeologinei komisijai**

Gudelių-Lenkiškių (Vilniaus r.) pilkapyno (A1237P) archeologinių tyrinėjimų programa

Į sudarytą Apsaugos tikslais tirtinų archeologinių vietų sąrašą yra įtrauktas Gudelių-Lenkiškių (Vilniaus r.) pilkapynas (A1237P). Pilkapynas yra apie 1,7 km į V nuo Vilniaus Lazdynų mikrorajono V pakraščio, apie 1,8 km į PV nuo Karoliniškių mikrorajono PV pakraščio, apie 0,65 km į PPV nuo Gudelių kaimo, Neries ir Sudervės santakoje, apie 0,05 km į Š nuo Neries dešiniojo kranto ir apie 0,15 km į R nuo Sudervės žiočių, Sudervės girininkijos 133 kvartalo PV dalyje.

Pilkapyną kertančios elektros linijos teritorijoje 2002–2005 m. ištirti suardyti pilkapiai Nr. 56, 62, 64, 61, 68, aptiktos geležies amžiaus ir mezolito gyvenviečių liekanos. Šioje zonoje 1988 m. sudarytame pilkapyno situacijos plane (aut. T. Šidiškis) pažymėti dar 6 suplokštėję pilkapiai (Nr. 67, 69, 70, 71, 72, 73). Šiuo metu jų pastebimos tik nežymios liekanos. 2006 m. numatoma ištirti pilkapius Nr. 67 ir 69.

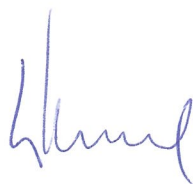
Numatomi ištirti pilkapiai yra pilkapyno teritorijos P pakraštyje, elektros perdavimo linijoje, greta 2005 m. ištirto pilkapio Nr. 68. Pilkapyno situacijos plane pažymėti apie 8 ir 6 m skersmens pilkapiai. Šiuo metu sampilų vietoje matyti tik nežymus aplinkoje išsiskiriantis kiek mažiau apžėlęs plotas.

Kadangi pilkapiai suardyti ir netgi jų tiksli vieta sunkiai nustatoma, numatoma kasti didesnę plotą. Tyrimų plotus numatoma jungti prie 2005 m. ištirto pilkapio Nr. 68 tyrimo ploto. Taip bus ištirti plotai tarp pilkapių, kurie, kaip rodo kai kurių pilkapynų kasinėjimų duomenys, gali būti įdomūs moksliniu požiūriu. Po pilkapių sampilais galima tikėtis aptikti nesuardytų ankstesnių gyvenviečių kultūrinių sluoksnių.

Viso numatoma ištirti apie 200 m² plotą.

Tyrimus numatoma atlikti 2006 m. liepos mėnesį. Į ekspediciją pagal REMPART programą pakviesti dalyviai iš Prancūzijos.

Vilnius,
2006-06-16



L. Kurila