

**Vilniuje, senojo miesto vietoje (A1610K) ir urbanistikos paminklo  
teritorijoje (U1P) 2007 m. vykdytų archeologijos žvalgymų  
ATASKAITA**

**Darbo autorė: Ingrida Vosyliūtė**



Vilnius  
2008 m.

## Turinys

<b>Ižanga.</b> . . . . .	7
<b>J. Basanavičiaus g. 16/Mindaugo g. 5 archeologijos žvalgymai.</b> . . . . .	8-18
Įvadas. . . . .	.8
Archeologinių tyrimų duomenys. . . . .	.9
Archeologijos žvalgymų eiga. . . . .	.11
Išvados. . . . .	13
Nuotraukų sąrašas. . . . .	14
Nuotraukos. . . . .	15
J. Basanavičiaus g. 16/Mindaugo g. 5 situacijos planas. . . . .	18
<b>Krivių g. 40, 42, 44 archeologijos žvalgymai.</b> . . . . .	19-43
Įvadas. . . . .	19
Užupio istoriniai duomenys. . . . .	.20
Archeologinių tyrimų duomenys. . . . .	.26
Archeologijos žvalgymų eiga. . . . .	.27
Išvados. . . . .	30
Nuotraukų sąrašas. . . . .	.31
Nuotraukos. . . . .	.32
Brėžinių sąrašas. . . . .	.38
Brėžiniai. . . . .	39
KPD raštas dėl vykdytų žemės darbų adresu Krivių g. 40, 42, 44 (Vilnius). . . . .	.43
<b>Liepkalnio g. 1 archeologijos žvalgymai.</b> . . . . .	44-76
Įvadas. . . . .	.44
Istorinė apžvalga. . . . .	.45
Archeologinių tyrimų duomenys. . . . .	.46
Archeologijos žvalgymų eiga. . . . .	.47
Išvados. . . . .	53
Buitinės keramikos lentelės. . . . .	.54
Radinių sąrašas. . . . .	.57
Nuotraukų sąrašas. . . . .	.58
Nuotraukos. . . . .	.60
Brėžinių sąrašas. . . . .	.69

Brėžiniai. . . . .	70
Radinių priėmimo aktas. . . . .	76
<b>Paupio g. 23, 25 archeologijos žvalgymai. . . . .</b>	<b>77-106</b>
Įvadas. . . . .	77
Archeologinių tyrimų duomenys . . . . .	78
Archeologijos žvalgymų eiga. . . . .	80
Išvados. . . . .	85
Buitinės keramikos lentelės . . . . .	86
Individualių radinių sąrašas. . . . .	88
Nuotraukų sąrašas. . . . .	89
Nuotraukos. . . . .	90
Brėžinių sąrašas. . . . .	98
Brėžiniai. . . . .	99
Radinių priėmimo aktas. . . . .	106
<b>Pylimo g. 52 archeologijos žvalgymai. . . . .</b>	<b>107-135</b>
Įvadas. . . . .	107
Trumpa istorinė Pylimo g. ir Gėlių g. apžvalga. . . . .	108
Archeologinių tyrimų duomenys . . . . .	109
Archeologijos žvalgymų eiga. . . . .	111
Išvados. . . . .	117
Buitinės keramikos lentelės . . . . .	118
Radinių sąrašas. . . . .	120
Nuotraukų sąrašas. . . . .	122
Nuotraukos. . . . .	124
Pylimo g. 52 situacijos planas. . . . .	134
Radinių priėmimo aktas. . . . .	135
<b>Rinktinės g. 4 archeologijos žvalgymai. . . . .</b>	<b>136-141</b>
Rinktinės g. 4 atliktų žemės kasimo darbų mokslinės išvados. . . . .	136
Nuotraukų sąrašas. . . . .	137
Nuotraukos. . . . .	138
Rinktinės g. 4 situacijos planas . . . . .	141
<b>L. Sapiegos g. 15 archeologijos žvalgymai. . . . .</b>	<b>142-195</b>
Įvadas. . . . .	142
Istorinių tyrimų duomenys . . . . .	143

Archeologinių tyrimų duomenys . . . . .	150
Archeologijos žvalgymų eiga. . . . .	151
Išvados. . . . .	160
Buitinės keramikos lentelės . . . . .	161
Radinių sąrašas. . . . .	163
Nuotraukų sąrašas. . . . .	165
Nuotraukos. . . . .	168
Brėžinių sąrašas. . . . .	188
Brėžiniai. . . . .	189
Radinių priėmimo aktas. . . . .	195
<b>Subačiaus g. 11 archeologijos žvalgymai. . . . .</b>	<b>196-214</b>
Įvadas. . . . .	196
Istorinė apžvalga. . . . .	197
Archeologinių tyrimų duomenys. . . . .	200
Archeologijos žvalgymų eiga. . . . .	202
Išvados. . . . .	204
Radinių sąrašas. . . . .	205
Nuotraukų sąrašas. . . . .	206
Nuotraukos. . . . .	207
Brėžinių sąrašas. . . . .	210
Brėžiniai. . . . .	211
Radinių priėmimo aktas. . . . .	214
<b>Švitrigailos g. 40 archeologijos žvalgymai. . . . .</b>	<b>215-229</b>
Įvadas. . . . .	215
Istorinė Švitrigailos g. apžvalga. . . . .	216
Archeologinių tyrimų duomenys. . . . .	217
Archeologijos žvalgymų eiga. . . . .	218
Išvados. . . . .	220
Osteologinės medžiagos iš Švitrigailos g. 40 analizės rezultatai. . . . .	221
Nuotraukų sąrašas. . . . .	222
Nuotraukos. . . . .	223
Brėžinių sąrašas. . . . .	224
Brėžiniai. . . . .	225

<b>Universiteto g. 14/L. Stuokos-Gucevičiaus g. 2 archeologijos žvalgymai.</b> . . . . .	230-246
Įvadas. . . . .	230
Trumpa istorinė apžvalga . . . . .	231
Archeologinių tyrimų duomenys. . . . .	232
Archeologijos žvalgymų eiga. . . . .	234
Išvados. . . . .	236
Buitinės keramikos fragmentų inventorinė lentelė . . . . .	237
Nuotraukų sąrašas. . . . .	239
Nuotraukos. . . . .	240
Universiteto g. 14/L. Stuokos-Gucevičiaus g. 2 situacijos planas. . . . .	245
Radinių priėmimo aktas. . . . .	246
<b>Užupio g. 26 archeologijos žvalgymai.</b> . . . . .	247-252
Įvadas. . . . .	247
Archeologijos žvalgymų eiga. . . . .	248
Išvados. . . . .	249
Nuotraukų sąrašas. . . . .	250
Nuotraukos. . . . .	251
Užupio g. 26 situacijos planas. . . . .	252
<b>Vasario 16-osios g. 16 archeologijos žvalgymai.</b> . . . . .	253-262
Įvadas. . . . .	253
Archeologinių tyrimų duomenys. . . . .	254
Archeologijos žvalgymų eiga. . . . .	255
Išvados. . . . .	257
Nuotraukų sąrašas. . . . .	258
Nuotraukos. . . . .	259
Vasario 16-osios g. 16 5 situacijos planas. . . . .	262
<b>Verkių g. 68 archeologijos žvalgymai</b> . . . . .	263-286
Įvadas. . . . .	263
Istorinė apžvalga. . . . .	264
Archeologinių tyrimų duomenys. . . . .	266
Archeologijos žvalgymų eiga. . . . .	268
Išvados. . . . .	270
Nuotraukų sąrašas. . . . .	271
Nuotraukos. . . . .	273

Brėžinių sąrašas. . . . .	283
Brėžiniai. . . . .	284
<b>Vilniaus g. 31/Islandijos g. 1 archeologijos žvalgymai . . . . .</b>	<b>287-382</b>
Įvadas. . . . .	287
Istorinių tyrimų duomenys. . . . .	288
Vilniaus ir Islandijos gatvių archeologinių tyrimų duomenys. . . . .	292
Archeologijos žvalgymų eiga. . . . .	297
Išvados. . . . .	308
Buitinės keramikos inventorinių lentelių sąrašas. . . . .	310
Buitinės keramikos lentelės. . . . .	311
Radinių sąrašas. . . . .	317
Nuotraukų sąrašas. . . . .	319
Nuotraukos. . . . .	326
Brėžinių sąrašas. . . . .	365
Brėžiniai. . . . .	366
Radinių priėmimo aktas. . . . .	382
<b>Vivulskio g. 36 archeologijos žvalgymai. . . . .</b>	<b>383-389</b>
Įvadas. . . . .	383
Archeologijos žvalgymų eiga. . . . .	384
Išvados. . . . .	385
Nuotraukų sąrašas. . . . .	386
Nuotraukos. . . . .	387
Vivulskio g. 36 situacijos planas. . . . .	389
<b>Archeologijos žvalgymų projektas. . . . .</b>	<b>390</b>
<b>Archeologijos žvalgymų leidimas . . . . .</b>	<b>391</b>
<b>Archeologijos žvalgymų projekto papildymai . . . . .</b>	<b>392</b>

## Ižanga

2007 m. Vilniaus senojo miesto vietoje (A1610K) ir urbanistikos paminklo teritorijoje (U1P) vykstant nedidelės apimties žemės kasimo darbams (komunikacijų tiesimo, renovacijos ir pan.), Lietuvos istorijos instituto Miestų tyrimo skyriaus archeologų grupė vykdė archeologijos žvalgymus. Pagal Mokslinėje archeologijos komisijoje (MAK) suderintą projektą (žr. p. 390) Kultūros paveldo departamento (KPD) leidimas Nr. 16 buvo išduotas Ingridai Vosyliūtei 2007 m. kovo mėn. 26 d. (žr. p. 391). Kiekvieniems žvalgymams atskiruose objektuose atlikti MAK taip pat buvo pateikiami projekto papildymai (žr. p. 391).

Archeologijos žvalgymai buvo vykdomi penkiolikoje objektų: J. Basanavičiaus g. 16/Mindaugo g. 5, Krivių g. 40, 42, 44, Liepkalnio g. 1, Paupio g. 23, 25, Pylimo g. 52, Rinktinės g. 4, L. Sapiegos g. 15, Subačiaus g. 11, Švitrigailos g. 40, Universiteto g. 14/L. Stuokos-Gucevičiaus g. 2, Užupio g. 26, Vasario 16-osios g. 16, Verkių g. 68, Vilniaus g. 31/Islandijos g., Vivulskio g. 36. Archeologinius žvalgymus vykdė archeologai R. Jonaitis, I. Kaplūnaitė, J. Ramanauskienė, S. Sarcevičius ir I. Vosyliūtė.

Visi surasti radiniai perduoti į Lietuvos nacionalinį muziejų (LNM). Osteologinė medžiaga detalesniam ištyrimui buvo perduota į Lietuvos veterinarijos akademiją (LVA) prof. L. Daugnorai. Bendra ataskaita buvo parengta dviems egzemplioriais, kurie perduoti KPD. Po vieną kiekvieno objekto ataskaitą buvo perduota užsakovams. Taip pat buvo paruoštos atskiros ataskaitos tų objektų, kuriuose buvo surasta archeologinių radinių. Tuo būdu LNM buvo perduotos Liepkalnio g. 1, Paupio g. 23, 25, Pylimo g. 52, L. Sapiegos g. 15, Subačiaus g. 11, Universiteto g. 14/L. Stuokos-Gucevičiaus g. 2 ir Vilniaus g. 31/Islandijos g. ataskaitos.

Archeologai:

R. Jonaitis

I. Kaplūnaitė

J. Ramanauskienė

S. Sarcevičius

I. Vosyliūtė

## **J. Basanavičiaus g. 16/Mindaugo g. 5 archeologijos žvalgymai**

### **[vadas**

2007 m. spalio mėnesį Lietuvos istorijos instituto Miestų tyrimo skyriaus ekspedicija (vad. I. Vosyliūtė), vykdė archeologijos žvalgymus Vilniaus senojo miesto vietoje (A 1610 K), J. Basanavičiaus g. 16/Mindaugo g. 5. Šioje vietoje buvo vykdomi mechanizuoti žemės kasimo darbai, susiję su vandentiekio tiesimu. Darbus užsakė UAB „Grundolita“.

Archeologijos žvalgymai buvo atliekami pastato, esančio J. Basanavičiaus g. 16/Mindaugo g. 5, kiemelyje, o taip pat ŠR J. Basanavičiaus g. pusėje (žr. situacijos planą). Jų metu buvo kastos 3 duobės, o vandentiekio vamzdžiai klojami taikant betranšėjes technologijas (pradūrimą). Duobių dydis – 1,5-2x2-3 m (bendras tirtas plotas sudaro 11,5 m<sup>2</sup>), kasta iki projekcinio 2 m gylio. Archeologijos žvalgymų tikslas – įvertinti kultūrinį sluoksnį bei surinkti archeologinius radinius.

Tyrimų metu fotofiksaciją ir kitus lauko darbus ataskaitos autorė I. Vosyliūtė.

Ataskaita parengta 3 egzemplioriais iš kurių viena perduota užsakovui, UAB „Grundolita“, dvi – Kultūros paveldo departamentui.



## Archeologinių tyrimų duomenys

Archeologiniai tyrinėjimai J. Basanavičiaus g. parodė, jog archeologiškai svarbiausias kultūrinis sluoksnis su XVII-XVIII a. užstatymu yra išlikęs ŠR ir R gatvės dalyje, prie jos susikirtimo su Pylimo g. Fiksuotas kultūrinio sluoksnio storis čia siekia iki 3,8 m, tačiau daugumoje vietų jis yra apardytas įvairių žemės kasimo darbų metu. Kai kurie ankstyviausi horizontai archeologų datuoti XV a. Ties J. Basanavičiaus g. ir Mindaugo g., o taip Teatro g. sankirtomis bei aplinkinėje teritorijoje fiksuotas archeologiškai nevertingas iki 2,5 m storio kultūrinis sluoksnis, datuojamas XIX-XX. PV J. Basanavičiaus g. pusėje kultūrinio sluoksnio storis siekia iki 2 m ir yra datuojamas XIX-XX a. Nustatyta, jog čia yra medinio užstatymo bei grindinio liekanų. J. Basanavičiaus g. pabaigoje (ŠV dalyje) kultūrinio sluoksnio storis yra 0,40-2,80 m storio, jis datuotas XVIII-XX a. Detalesnė archeologinių tyrimų apžvalga chronologiškai pateikiama žemiau:

**1979 m. Basanavičiaus g. 7** archeologas *A. Lisanka* vykdė archeologinę priežiūrą<sup>1</sup>. Jos metu nustatyta, jog XVII a. šioje vietoje stovėjo gana stambus barokinių pastatų kompleksas, aptiktos kelios XV-XVI a. pirmo ketvirčio keramikos šukės, XVII-XVIII a. koklių fragmentai.

**1980 m.** buvo tęsiama archeologinė priežiūra **Basanavičiaus g. 7** (vad. *A. Lisanka*)<sup>2</sup>. Jos metu nustatyta, jog daugumoje vietų kultūrinis sluoksnis yra suardytas įvairių žemės kasimų metu. Remiantis negausia surinkta archeologine medžiaga, viršutinis ankstyvojo kultūrinio sluoksnio horizontas datuotinas XVII a., apatinio horizonto chronologija neaiški.

**1992 m. Basanavičiaus g. 9** archeologas *G. Stankevičius* vykdė archeologijos žvalgomočius tyrimus<sup>3</sup>. Jų metu kasti 4 šurfai ir 2 perkastos. Fiksuotas 2,5-3 m storio kultūrinis sluoksnis, kuris daugumoje vietų yra supiltas ir apardytas. Nesuardytas supiltinis sluoksnis su negausiais XVII a. 2 pusės radiniais fiksuotas perkasoje Nr. 2. Abiejose perkasoje rastos smarkiai apardyto mūro liekanos.

**1995 m. Basanavičiaus g. 14/12** archeologas *R. Žukovskis* vykdė archeologijos žvalgomočius tyrimus<sup>4</sup>. Jų metu kasti 4 šurfai (tirtas 21,25 m<sup>2</sup> plotas). Fiksuotas archeologiškai nevertingas 1,4-1,8 m storio kultūrinis sluoksnis, datuojamas XIX – XX a.

**1997 m. Basanavičiaus g. 8** archeologas *A. Vaicekauskas* vykdė archeologijos

<sup>1</sup> Lisanka A. TSRS Statybos banko miesto valdybos administracinio pastato (Vilnius, Basanavičiaus 7) statyboje vykdytų mechanizuotų žemės darbų archeologinės priežiūros ir fiksacijos ataskaita. Vilnius: 1980, LIIR, F. 1, b. 716

<sup>2</sup> Lisanka A. TSRS Statybos banko miesto valdybos administracinio pastato (Vilnius, Basanavičiaus 7) statyboje vykdytų mechanizuotų žemės darbų archeologinės priežiūros ir fiksacijos ataskaita. Vilnius: 1980, LIIR, F. 1, b. 716

<sup>3</sup> Stankevičius G. Žvalgomųjų archeologinių tyrimų Vilniuje, Basanavičiaus g-vėje nr. 9 ataskaita. Vilnius: 1992, LIIR, F. 1, b. 929

<sup>4</sup> Žukovskis R. Žvalgomieji archeologiniai tyrimai Vilniuje, J. Basanavičiaus g. 14/12. Vilnius: 1995, LIIR, F. 1, b. 2440

žvalgomojus tyrimus<sup>5</sup>. Jų metu kasti 6 šurfai (tirtas 21 m<sup>2</sup> plotas). Fiksuotas 0,55-2 m storio kultūrinis sluoksnis, datuojamas XIX – XX a. Nustatyta, jog sklype stovėjo mediniai pastatai, 0,1 m gylyje išliko akmeninis grindinys. Ankstyviausias horizontas fiksuotas virš įžemio, tačiau jo datavimas dėl radinių stokos lieka neaiškus. Šurfo Nr. 4 permaišytoje apatinėje dalyje rasta daug sutrūnijusios organikos liekanų su XVII – XIX a. radiniais.

**1999 m. Basanvičiaus g. 4** archeologas *A. Vaicekauskas* vykdė archeologijos žvalgomojus tyrimus<sup>6</sup>. Jų metu kasti 4 šurfai (tirtas 28 m<sup>2</sup> plotas). Fiksuotas 1,5-1,9 m storio kultūrinis sluoksnis, kurio ankstyviausias horizontas datuojamas XV a. 0,7-1,1 m gylyje aptikti XVII a. pab. – XVIII a. pr. horizontai bei to paties laikotarpio mūrinio pastato V kampas.

**2000 m. Basanvičiaus g. 2** archeologas *S. Sarcevičius* vykdė archeologijos tyrimus<sup>7</sup>. Jų metu buvo tirtas 16,5 m<sup>2</sup> plotas. Fiksuotas 2-3,8 m storio kultūrinis sluoksnis, kuris datuotinas XV – XX a. 1 m gylyje buvo atidengtas XVIII – XIX a. akmenų grindinys, kuris šliejosi prie XVII a. pab. – XIX a. pr. mūrinio pastato liekanų. Seniausias (XV a. pab. – XVI a.) sluoksnis buvo virš įžemio.

**2000 m. Basanvičiaus g. 4** archeologas *S. Sarcevičius* vykdė archeologijos tyrimus<sup>8</sup>. Jų metu buvo tirtas 46 m<sup>2</sup> plotas. Fiksuotas 1,7-2 m storio XV – XX a. datuotinas kultūrinis sluoksnis. Nustatyta, jog XV – XVII a. 1 p. ši posesija nepasižymėjo intensyvia ūkine veikla. Aptiktos statinio (greičiausiai, medinio) liekanos yra datuojamos XVII a. pab. – XVIII a. 1 p. Viršutiniai horizontai susiformavo XIX – XX a. Jiem priskirtinos ir dar vieno, 1 m gylyje fiksuoto, statinio liekanos.

**2000 m. Basanvičiaus g. 11** archeologas *T. Poška* vykdė archeologijos žvalgomojus tyrimus namo rūsyje<sup>9</sup>. Jų metu buvo tirtas 20,4 m<sup>2</sup> plotas. Kultūrinio sluoksnio storis siekė iki 2,50 m, jame neaptikta vertingų horizontų ir archeologinių radinių.

**2004 m. Basanvičiaus g. 36** archeologas *L. Kvizikevičius* vykdė archeologijos žvalgomojus tyrimus<sup>10</sup>. Jų metu buvo kasti 5 šurfai (tirtas 41,44 m<sup>2</sup> plotas), o žvalgymų metu užstatymo vietoje žvalgytas 1143 m<sup>2</sup> plotas; požeminių komunikacijų vietoje žvalgytas 187,5 m<sup>2</sup> dydžio plotas. Perkasių nesuardytose vietose fiksuotas nuo 0,40-2,80 m storio XVIII-XX a. kultūrinis sluoksnis. Aptiktos dviejų pastatų liekanos. Surinkti radiniai datuoti XVII a. pab.-XIX a. 2 puse.

<sup>5</sup> Vaicekauskas A. 1997 m. Vilniuje, J. Basanvičiaus g. 8 vykdytų žvalgomųjų archeologijos tyrimų ataskaita. Vilnius: 1998, LIIR, F. 1, b. 2944

<sup>6</sup> Vaicekauskas A. Žvalgomieji archeologiniai tyrimai Vilniuje, Basanvičiaus gt. 4. Vilnius: 1999, LIIR, F. 1, b. 3181

<sup>7</sup> Sarcevičius S. 2000 m. Vilniuje, Basanvičiaus gt. Nr. 2/15-13 vykdytų archeologijos tyrinėjimų ataskaita. Vilnius: 2001, LIIR, F. 1, b. 3566

<sup>8</sup> Sarcevičius S. 2000 m. Vilniuje, Basanvičiaus gt. Nr. 4 vykdytų archeologijos tyrimų ataskaita. Vilnius: 2001, LIIR, F. 1, b. 3564

<sup>9</sup> Poška T. Žvalgomieji archeologijos tyrinėjimai Basanvičiaus g. 11 2000 m. ataskaita. Vilnius: 2001, LIIR, F. 1, b. 3554

<sup>10</sup> Kvizikevičius L. Vilnius, J. Basanvičiaus g. sklypas Nr. 36. 2004 m. archeologijos žvalgomieji tyrimai ir žvalgymai. Vilnius: 2005, LIIR, F. 1, b. 4364

# Archeologijos žvalgymų eiga

## Teritorijos situacija

Teritorija, kurioje vykdyti archeologijos žvalgymai, yra V Vilniaus senamiesčio dalyje, J. Basanavičiaus ir Mindaugo g. sankirtoje (žr. situacijos planą, nuotr. Nr. 1). Dabartinė J. Basanavičiaus gatvė susiformavo su Vilniaus gynybinės sienos įrengimu, kaip viena pagrindinių užmiesčio krypčių. Žvalgymai vyko 1860 - 1914 m. eklektinio stiliaus pastato vidiniame kiemelyje (žr. nuotr. Nr. 2-3), į kuri patenkama iš J. Basanavičiaus g. pusės.

### Duobė Nr. 1

(žr. nuotr. Nr. 4-5)

1-oji duobė išplanuota prie vidinio kiemo pastato, esančio J. Basanavičiaus g. 16/Mindaugo g. 5, kiemelyje, V sienos, šalia antrųjų (iš ŠV pusės) laiptų, vedančių į pastato rūšį (žr. nuotr. Nr. 4). Savo ŠR kraštu ji remiasi į betoninį laiptų pamatą (žr. situacijos planą).

Duobės Nr. 1 dydis – 1,50x2 m (orientuota ŠV-PR kryptimi), gylis – 1,50 m. Po 5 cm storio viršutiniu horizontu ( $H_{abs}$  134,47 – 134,42), kuri sudarė asfaltuota kiemo danga, fiksuotas 60-65 cm storio pilkos žemės sluoksnis ( $H_{abs}$  134,42 – 133,82-133,77), susiformavęs XX a. antroje pusėje įrenginėjant betoninius rūšio laiptus (žr. nuotr. Nr. 5). Giliau fiksuotas įžemis – smėlis. Kultūrinis sluoksnis nėra svarbus archeologiškai, jame nebuvo radinių.

### Duobė Nr. 2

(žr. nuotr. Nr. 6-7)

2-oji duobė išplanuota prie vidinio kiemo pastato, esančio J. Basanavičiaus g. 16/Mindaugo g. 5, kiemelyje, V kampo, šalia antrosios arkinės konstrukcijos tarpuvartės (žr. nuotr. Nr. 6). Į PV nuo vidinio kiemo pastato V kampo iki duobės į ŠR kampo yra 1,5 m, o nuo V kampo iki duobės ŠV kampo yra 3 m (žr. situacijos planą).

Duobės Nr. 2 dydis – 2x2 m (orientuota Š-P kryptimi), gylis – 2 m. Po 5-10 cm storio viršutiniu horizontu ( $H_{abs}$  134,47 – 134,42-134,37), kuri sudarė asfaltuota kiemo danga, fiksuotas 10-15 cm storio šviesiai pilkos žemės ir stambių griuvenų sluoksnis ( $H_{abs}$  134,42-134,37 – 133,27)

(žr. nuotr. Nr. 7). Giliau fiksuotas įžemis – molis. Kultūrinis sluoksnis nėra svarbus archeologiškai, jame nebuvo radinių.

### **Prastūmimo duobė Nr. 3**

(žr. nuotr. Nr. 8-9)

3-oji duobė išplanuota pastato, esančio J. Basanavičiaus g. 16/Mindaugo g. 5, kiemelyje, šalia pirmosios arkinės konstrukcijos tarpuvartės (žr. nuotr. Nr. 8). Į ŠV nuo vidinio kiemo pastato ŠV kampo iki duobės V kampo yra 5 m, o nuo ŠV kampo iki duobės P kampo yra 3,9 m. Nuo ŠV kiemo tvoros į PR iki ŠV duobės krašto yra 0,4 m (žr. situacijos planą).

Duobės Nr. 3 dydis – 1,50x3 m (orientuota ŠR-PV kryptimi), gylis – 1,30 m. Po 10 cm storio viršutiniu horizontu ( $H_{abs}$  134,98 – 134,88), kuri sudarė asfaltuota kiemo dangą, fiksuotas 15-20 cm storio akmeninio grindinio horizontas ( $H_{abs}$  134,88 – 134,73-134,68) (žr. nuotr. Nr. 9). Grindinys dėtas iš 10-16 cm skersmens akmenų, tarpai tarp jų užpildyti šviesiai ruda žeme, datuojamas XX a. pirmąja puse. Po juo ŠV pjūvyje pastebėtas plonas 3-8 cm storio šviesaus gelsvo smėlio sluoksnelis (žr. nuotr. Nr. 9). Giliau fiksuotas įžemis – molis. Kultūrinis sluoksnis nėra svarbus archeologiškai, jame nebuvo radinių.

## Išvados

2007 m. spalio mėnesį Lietuvos istorijos instituto Miestų tyrimo skyriaus archeologė I. Vosyliūtė, vykdė archeologijos žvalgymus Vilniaus senojo miesto vietoje (A 1610 K), J. Basanavičiaus g. 16/Mindaugo g. 5. Šioje vietoje buvo vykdomi mechanizuoti žemės kasimo darbai, susiję su vandentiekio tiesimu.

Archeologijos žvalgymų metu kastos 3 duobės (bendras tirtas plotas sudaro 11,5 m<sup>2</sup>). Jose po 5-10 cm storio viršutiniu sluoksniu iki pat projektinio 2 m gylio fiksuoti XX a. datuoti horizontai. Galima konstatuoti, kad archeologiškai vertingų radinių, pastatų liekanų, nesuardyto kultūrinio sluoksnio neaptikta.

Ateityje, šioje teritorijoje vykdant žemės judinimo darbus būtini archeologijos žvalgymai.

archeologė Ingrida Vosyliūtė



## Nuotraukų sąrašas

1. J. Basanavičiaus g. 16/Mindaugo g. 5 sankryža
2. J. Basanavičiaus g. 16/Mindaugo g. 5 pastato kiemas iš ŠR pusės
3. J. Basanavičiaus g. 16/Mindaugo g. 5 pastato kiemas iš PV pusės
4. Duobės Nr. 1 vieta iš V pusės
5. Duobės Nr. 1 PR pjūvis
6. Duobės Nr. 2 P vieta iš pusės
7. Duobės Nr. 2 P pjūvis
8. Duobės Nr. 3 PV vieta iš pusės
9. Duobės Nr. 3 ŠV pjūvis

## Nuotraukos



1. J. Basanavičiaus g. 16/Mindaugo g. 5 sankryža



2. J. Basanavičiaus g. 16/Mindaugo g. 5 pastato kiemas iš ŠR pusės



3. J. Basanavičiaus g. 16/Mindaugo g. 5 pastato kiemas iš PV pusės



4. Duobės Nr. 1 vieta iš V pusės



5. Duobés Nr. 1 PR pjūvis



6. Duobés Nr. 2 vieta iš P pusės



7. Duobés Nr. 2 P pjūvis



8. Duobés Nr. 3 vieta iš PV pusės





9. Duobės Nr. 3 ŠV pjūvis

J. Basanavičiaus g. 16/Mindaugo g.



Mindaugo g.

J. Basanavičiaus g.

78

Nr. 3

Nr. 2

Nr. 1

16/15

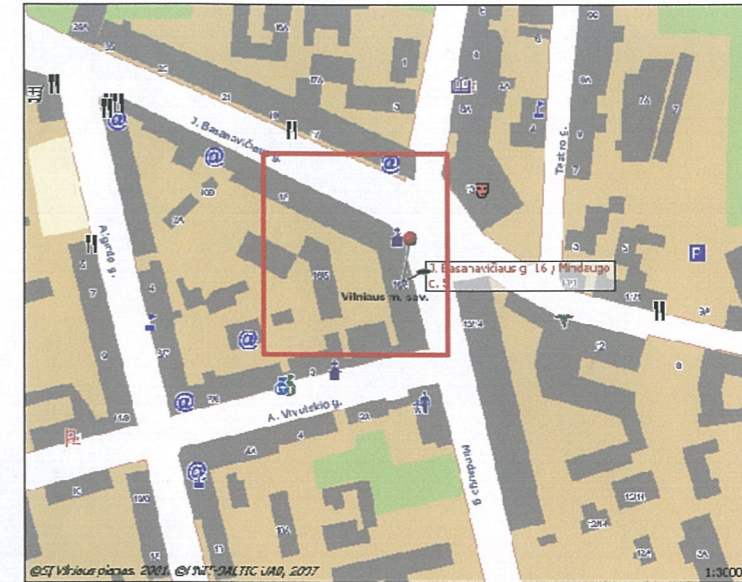
o g.

# J. Basanavičiaus g. 16/Mindaugo g. 5 situacijos planas, M 1:500

Mindaugo g.

16/5

o g.



Objekto vieta žemėlapyje ([www.maps.lt](http://www.maps.lt))

78

Nr. 3

5 m 3,95 m

Nr. 2

3 m 1,5 m

Nr. 1

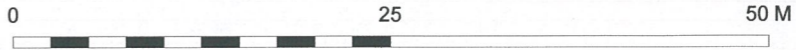
16/5

Mindaugo g.

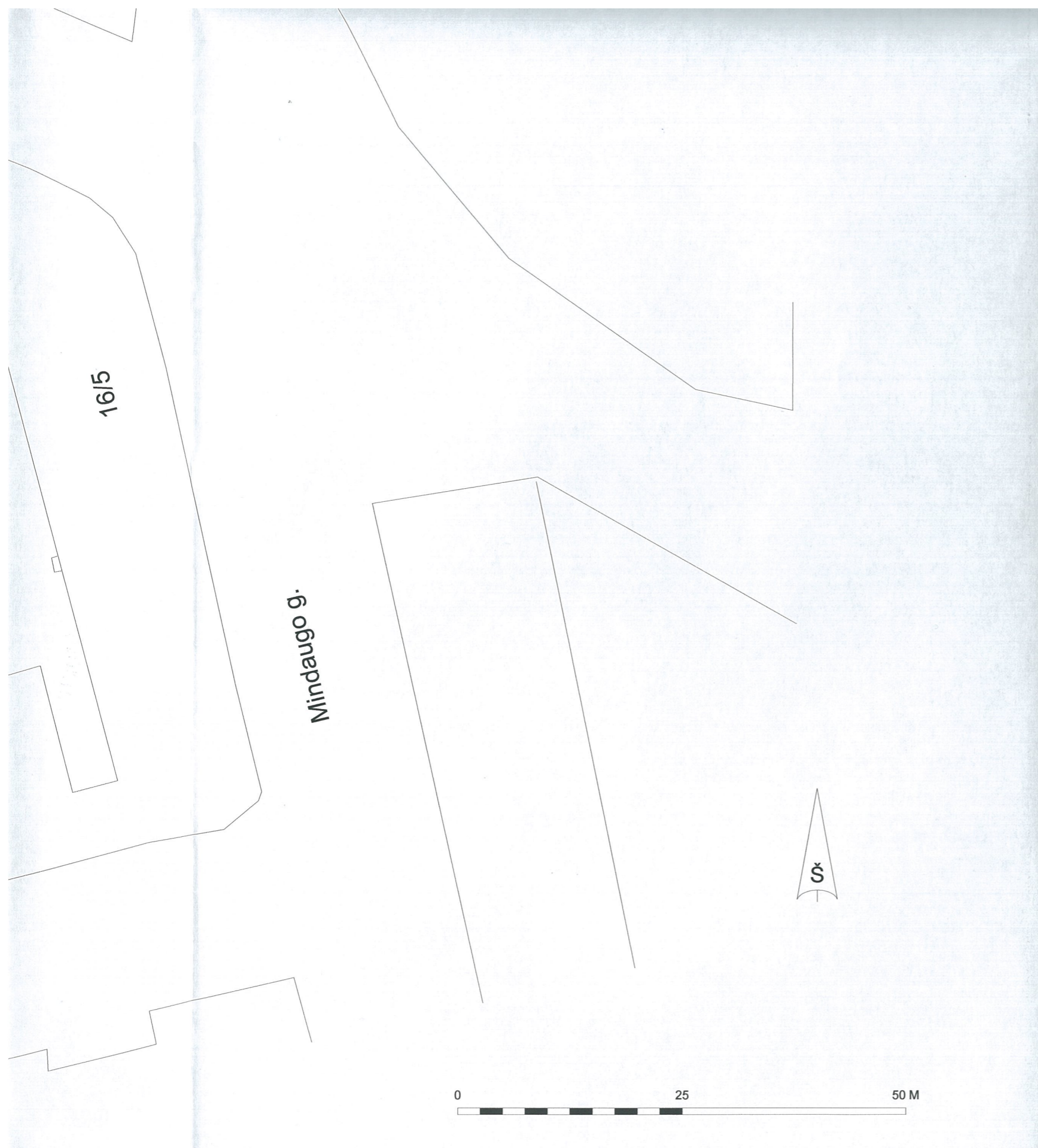
3

A. Vivulskio g.

Š



ARCHE
BRAIŽĖ



**SUTARTINIAI ŽENKLAI**

- Prastūmimo ir priėmimo duobių vietos
- Komunikacijų tiesimo (betranšėju būdu) atkarpa

ARCHEOLOGĖ	I. VOSYLJŪTĖ		2007, Vilnius, J. Basanvičiaus g. 16/Mindaugo g. 5	STADIJA	BRĖŽINYS	BRĖŽINIŲ
BRAIŽĖ	I. VOSYLJŪTĖ				1	1
			Situacijos planas, M 1:500	ARCHEOLOGIJOS ŽVALGYMAI		

## Krivių g. 40, 42, 44 archeologijos žvalgymai

### Įvadas

Vilniuje, Užupio priemiestyje, Krivių g. nr. 40, 42, 44 teritorijoje, pagal suderintą projektą yra numatyti užstatymo darbai. Šiuose sklypuose planuojama pastatyti gyvenamųjų namų kompleksą. Prieš statybų pradžią, 2005 m., šioje teritorijoje buvo atlikti archeologijos žvalgomieji tyrimai, kuriems vadovavo Lietuvos istorijos instituto archeologas Saulius Sarcevičius<sup>1</sup>. Žvalgymų metu buvo iškasti aštuoni šurfai. Šių tyrimų metu nustatyta, kad kultūrinio sluoksnio storis šioje teritorijoje svyruoja nuo 0,5/0,9 m (šr. 3, 4, 8) iki 1,8/2,8 m (šr.1, 2, 5, 6, 7). Ankstyviausi archeologiškai datuoti sluoksniai priskirtini XIX a. pab. – XX a. pr. Apatiniame šio sluoksnio horizonte datuotinių radinių neaptikta. Tyrimų išvadose pateikta, kad ateityje šioje vietoje vykdant žemės kasimo darbus, plačios apimties archeologiniai tyrimai nėra būtini, tačiau reiktų vykdyti archeologijos žvalgymus. Tačiau 2007 m. vasario - kovo mėn. mechanizuoti žemės kasimo darbai sklype buvo pradėti be archeologo. 2007 m. balandžio mėn. 03 d. KPD sustabdė šiuos žemės kasimo darbus<sup>2</sup> ir pareikalavo iš Užsakovų atliktų žemės kasimo darbų archeologinio įvertinimo. AB „YIT Kausta Būstas“ 2007 balandžio mėn. 18 d. sudarė archeologinių žvalgymų sutartį su Lietuvos istorijos institutu. Pagal pateiktą programos papildymą, MAK aptariamam objektui išdavė archeologinių žvalgymų leidimą (nr. 16) LII darbuotojai Ingridai Vosyliūtei. Kartu su ja archeologijos žvalgymus atliko LII archeologas S. Sarcevičius.

---

<sup>1</sup> S.Sarcevičius – 2005 m. vykdytų archeologijos žvalgymų Vilniaus senamiestyje ir priemiestyje (A1610K) ataskaita// LII archyvas, b. nr. , p. 162-184.

<sup>2</sup> KPD raštą dėl vykdytų žemės darbų adresu Krivių g. 40, 42, 44 (Vilnius), p. 43

## Užupio istoriniai duomenys<sup>3</sup>

Užupis – sena miesto dalis. Jo teritorija apgyvendinta, pagal archeologinius duomenis, jau antrojo tūkstantmečio pradžioje. Šio rajono išskirtinumą sukūrė patogios gamtinės ir geografinės sąlygos. Vilnios upė, ant kurios buvo pastatyti tiltai ir malūnai, kalnai ir kalvos, sausas žemės gruntas, artumas miesto centro – visos šios aplinkybės skatino miestiečių įsikūrimą šiame rajone.

Svarbią reikšmę Užupiui vystytis suteikė senas traktas iš Vilniaus į Polocką. Šiuo keliu atvykdavo į Lietuvos Didžiosios Kunigaikštystės sostinę pirkliai iš Rusijos. Per Užupį ėjo keliai ir vietinės reikšmės taip vadinamas Antakalnio kelias ir kelias į Rokantiškių didžiojo kunigaikščio dvarą. Užupio svarbą tiek miestui, tiek miestiečiams liudija ir įvairių tikybų bažnyčių buvimas šioje teritorijoje. Išlikę istoriniai šaltiniai ir aprašymai liudija, kad Užupyje jau nuo XV a. vyko intensyvus miesto augimo procesas.

XV a. čia jau minimos vienuolės bernardinės. 1495 m. vienuolė Aleknavičiūtė pardavė savo namus Užupyje kitai vienuolei, kad naujoji savininkė po savo mirties namus perduotų vienuolynui<sup>4</sup>. Šis vienuolynas buvo vadinamas Užupio vienuolyno vardu. Vienuolynas turėjo žemės sklypus ir namus šioje miesto dalyje.

**Popovščizna.** Vilniaus miesto dalis arba dar vadinamas priemiesčių Užupis, kaip ir visas miestas, formavosi ir vystėsi veikiamas daugiatautės kultūros. Pravoslavų buvimas šioje miesto dalyje yra siejamas su čia XVI – XVII a. stovėjusia ir veikusia pravoslavų šv. Petro ir Povilo cerkve. Cerkvės buvimas liudija, kad jau tuo metu buvo susiformavusi Užupio tam tikra socialinė struktūra. Pastarosios dvasinius poreikius ir privalėjo tenkinti pastatyta cerkvė. Tokių maldos namų atsiradimą, matyt, skatino ir pirkliai, atvykstantys iš Rusijos į Vilnių. Tiksliai cerkvės pastatymo data nėra žinoma, tikėtina, kad ji galėjo būti pastatyta XVI a. pradžioje. Kaip teigia istorikas Romas Firkovičius, šv. Petro ir Povilo cerkvė stovėjo dabartinių Malūnų, Paupio ir Užupio gatvių sankryžoje<sup>5</sup>. Šalia jos buvo kapinės ir prieglauda, tikėtina, jog čia galėjo būti ir turgus. Cerkvė stovėjo kairėje gatvės pusėje. Tuometines sklypų teritorijas savininkai nusakydavo remdamiesi šios cerkvės buvimo vieta. 1558 m. teismo metu dėl sklypo pardavimo Užupyje buvo pasakyta: “sklypas yra už upės, Rokantiškių gatvėje, priešais rusų

<sup>3</sup> Istorinę dalį parengė LII Miestų tyrimo sk. istorikas dr. V. Jogėla.

M. Banikonienė, A. Raulinaitis. Vilniaus Užupio priemiesčio, Malūnų, Užupio, ir Vilnelės ribojamo kvartalo istoriniai tyrimai // Vilniaus apskrities archyvas (toliau – VAA) // F. 5. B.204.

<sup>4</sup> J. Kračkovskij. Staraja Vilna, P.93.

<sup>5</sup> R. Firkoničius. Vilniaus miesto 72 kvartalas. Istoriniai tyrimai // VAA. F.5, B.4520, L.5

šv. Petro cerkvė”<sup>6</sup>. 1609 m. cerkvė buvo atiduota unitams. Kaip pažymi kai kurie autoriai, tai buvo jos smukimo ir nykimo priežastis, nors iš tikrųjų per didelį gaisrą, kilusį Vilniuje 1610 m., ji sudegė, o ilgai užtrukęs jos atstatymas reiškė, kad vis didesnę įtaką šioje teritorijoje įgavo unitai ir katalikai. Jeigu XVIa. pradžioje Vilniuje veikė 14 cerkvių, tai XVII a. viduryje tik – 9. Unitams buvo atiduotos visos cerkvės, išskyrus Šv. Dvasios vienuolyną<sup>7</sup>. Tikriausiai dėl šios įtakos stiprėjimo ir po atstatymo 1653m. ši cerkvė buvo apleista. Tačiau 1672m Asesorius teismo dekretu teigiama, kad šv. Petro ir Povilo cerkvei Užupyje priklausė keturi nameliai (*domki*): kalvio Mikalojaus Daševičiaus, audėjo Andriaus Samuelovičiaus, Kristupo Mitnyko, siuvėjo Jono Dobrovolskio<sup>8</sup>. Išnykus cerkvei jos vietoje vykdavo turgus (*rybny koniec*), o kapinių teritorijoje XVII a. viduryje įsikūrė Augustiniečių griežtos regulos kanauninkų vienuolynas, čia buvo pastatyta šv. Baltramiejaus bažnyčia. Katalikai į Užupį atsikėlė jau XV a. pabaigoje. Šalia Vilnios veikė bernardinų vienuolynas. Pagal tuometinę tradiciją, kiekvienai naujai statomai bažnyčiai ar cerkvei buvo suteikiama fundacija. Nors nėra surasta žinių apie šios cerkvės turtus, tačiau pagal tradiciją, matyt, turėjo ir žemės plotų, tuo labiau, jog Užupyje buvo nemažai neužstatytų sklypų.

Pagrindinis mūsų tyrimo objektas yra Šv. Dvasios pravoslavų vienuolyno valdų arba jurisdikcijų istorija, dar kitaip vadinama Popovščizna. Šis vardas pagal turimus archyvinis šaltinius atsiranda tik XVIIIa. pabaigoje. Vienuolyno istorija yra labai komplikauta ir atspindi to meto politinę būseną. Vienuolynas ir cerkvė, kuri stovi dešinėje Aušros vartų gatvės pusėje buvo pastatyti šv. Dvasios brolijos. Ši brolija, kuriai priklausė tik pravoslavai, įkurta 1584 metais Vilniuje. Pradžioje ši brolija veikė prie šv. Trejybės vienuolyno, tačiau po 1596 m. Bresto bažnytinės unijos, atsisakius brolijos nariams pereiti į kitą tikėjimą, iš esmės ši brolija atsiskyrė nuo šv. Trejybės vienuolyno. Jau 1633 m., leidus karaliui Vladislovui IV, yra pastatoma mūrinė šv. Dvasios cerkvė<sup>9</sup>. Nors pastačius naują cerkvę, jai aukojo įvairūs žmonės, vienok jos finansinė padėtis nebuvo gera. Iš turimų valdų ir namų nuomos buvo surenkama per mažai lėšų vienuolyno išlaikymui. Vienuolyno vyresnieji dažnai kreipdavosi į Rusijos carus prašydami pinigų. Per 1749 m. gaisrą kilusį Vilniuje šv. Dvasios cerkvė sudegė. Gaisras buvo toks smarkus, jog Vilniuje per šį gaisrą sudegė 469 namai, 15 rūmų, 12 bažnyčių, 149 parduotuvės ir vaistinės. Kaip pažymi daugelis XIX a. carinės Rusijos istorikų, vienuolynas atsigavo ir pradėjo geriau gyventi tik XIX a. Carinė Rusija buvo politiškai suinteresuota stiprinti šios bažnyčios įtaką Šiaurės vakarų krašte.

<sup>6</sup> Akty Vilenskoj Komisij (toliau –AVK). Vilna, 1893, T.XX, P.371

<sup>7</sup> M. Łowmiańska. Wilno przed najazdem moskiewskim 1655 roku. Wilno, 1929, S. 81.

<sup>8</sup> AVK. Vilno.1878.T.IX, P. 225.

<sup>9</sup> A. Vinogradov. Putevoditel po Vilne. Vilna. 1908, 47.



**Užupis XVI a.** Užupis šiame amžiuje, kaip ir visas miestas pradeda intensyviai vystytis. Šis amžius padarė Užupį neatskiriama miesto dalimi, nors jau amžiaus pradžioje pastatyta gynybinė siena atskyrė jį nuo miesto. Žemes ir pastatus čia įsigijo įvairių sluoksnių atstovai. Užupyje nuo XV a. žemės nuosavybę turėjo kai kurie Vilniaus valdančiojo elito (patricijato) atstovai.

Daugiausia apie vienuolyno turėtą turtą galima sužinoti iš fundacinių ar kitokių dokumentų. Pagal seniausius vienuolyno surinktus dokumentus čia pravoslavų įtaka siekia XVI a. Aišku, dabar sunku pasakyti kaip šie turtai buvo valdomi, tačiau vienas iš ankstyvesnių dokumentų yra pažymėtas 1513 metais. Tais metais Petras Mityčius su žmona pardavė savo namą, esantį priešais rusų šv. Petro bažnyčia, šalia bernardinų<sup>10</sup>. Užupyje namais prekiaavo dažnai. 1528 m. Mykolas Butkevičius pardavė savo namą, esantį priešais Mscislavičiaus ir pono Janavičiaus namo. Žygimantas Augustas 1538 m. patvirtino teisę į žemės sklypą su pievomis, miškais ir vandeniu Petru Laurinavičiui Antakalnyje ir Užupyje. Prieš tai šiame sklype gyveno Steponas Laurinavičius, kurio giminės turėjo namą prie Molio kalno ( pod Glinianoj goroj)<sup>11</sup>. Laurinavičių giminė yra žinoma nuo XV a. Jachno Laurinavičius XV a. viduryje buvo įtakingas Vilniaus vaitas, o jo brolis Mikalojus Laurinavičius kelis kartus rinktas miesto burmistru<sup>12</sup>. Tais pačiais metais savo žemę Užupyje pardavė Vilniaus kalitnikas Motiejus Borisovičius Laurinavičius. Jo žemė buvo šalia Vilniaus burmistro Jermolos Šlotovičiaus, o nuo Antakalnio kelio – Mykolienės Zenovičienės<sup>13</sup>. Dar 1533 m. Petras Laurinavičius nusipirko žemės iš Jurgio Sidorovičiaus, kuri buvo šalia plytinės. O jau 1582 m. pasistatė šioje žemėje namą<sup>14</sup>. Nėra aišku, ar jis pasistatė pirmą namą, ar perstatė naujai kitą. Aišku yra tai, kad Petras susikeitė ar užleido savo sklypą savo broliui Steponui. Galima teigti, jog XVI a. pabaigoje Užupis vis daugiau apgyvendinamas. 1600 m. Marekas Burnevičius užstatė Vilniaus rotmistrui Sležynskiui plytinę ir 29 namus su gyventojais. Iš jų 28 – buvo Užupyje ir 1 Antakalnyje<sup>15</sup>. Matyt iš Sležynskio šį visą turtą perpirko ar kitokiu būdu įsigijo Krasovskis, nes 1628 m. iš jo nupirko Volynės taurininkas Laurynas Drevinskis. Jau vėliau, t.y. 1635 m., tas pats Drevinskis užrašė šį visą turtą: palivarką su ten gyvenančiais miestiečiais, žemėmis, daržais ir dvaru Antakalnyje Šv. Dvasios pravoslavų vienuolynui<sup>16</sup>. Šį užrašymą 1647 m. savo privilegijoje

<sup>10</sup> 1830 m. šv. Dvasios vienuolyno fundacinių dokumentų sąrašas // Lietuvos valstybės istorijos archyvas (LVIA). F.610, Ap. 3, B. 166, L. 1.

<sup>11</sup> 1538 m. privilegijos nuorašas // LVIA. F.610. Ap. 3. B. 3, L. 1.

<sup>12</sup> M. Bałiński. Historia miasta Wilna. Wilno, 1837, T.2, S. 28

<sup>13</sup> 1538 m. privilegijos nuorašas // LVIA. F. 610, Ap.3, B.3, L.2

<sup>14</sup> Dokumentų sąrašas // Ten pat. F.610, Ap. 3, B. 166, L.2

<sup>15</sup> Dokumentų sąrašas // Ten pat. F.610, Ap. 3, B. 176, L.3

<sup>16</sup> Dokumentų sąrašas // Ten pat. F.610, Ap. 3, B. 141, L.3;

1635m. fundacinis užrašymas // AVK. Vilna. T.IX, P.26.

patvirtino Zigmantas I, tik čia dar paminėta ir plytinė<sup>17</sup>. Užupio Turo arba Tauro kalną kuri, pagal rastus archyvinius duomenis 1529 m. nupirko Bogdanas Karpovičius. Jau XVII a. pradžioje šis kalnas buvo valdomas kartu su plytine.

**Namai ir valdos.** Iki XVI a. Vilniaus mieste buvo trys svarbiausios jurisdikos: vyskupo, magdeburginė arba miesto ir pilies. Be to dalis sklypų sklypų priklausė pravoslavų cerkvei. Pirmajai atstovavo vyskupas, antrajai – Vilniaus vaitas ar burmistras, trečiajai – Vilniaus vaivada. Daugiausia medžiagos yra išlikę apie miesto jurisdiką. 1690 metų miesto jurisdikos namų sąrašė miestas yra padalytas į šešis kvartalus (kwatery) ar rajonus. Šiame sąrašė yra išvardinti ir Užupyje esantys namai. Užupis priklausė šeštajam kvartalui. Šių kvartalų apibrėžta teritorija buvo tokia: 1) prasideda Aštrijame priemiestyje, 2) nuo Aušros vartų link priemiesčio, 3) šalia šv. Nikodemo bažnyčios prie Rasų, 4) Nuo Subačiaus vartų link Sofijankų (dabar Maironio gatvė) 5) nuo Spaso vartų link Užupio, 6) į Antakalnio pusę, 7) Lukiškės.

Šiame sąrašė namus apibūdinantys yra tokie terminai: "kamienica" – mūrinis namas, o taip pat "dom" ir "domek" – namas ir namelis – mediniai. Ir dar vienas terminas apibūdinantis namą – "budynek". Taigi didelių mūrinių namų Vilniuje buvo 95, mažų mūrinių namelių – virš šimto, medinių namų ir namelių – 417, įvairių kaimynų – 687, Lukiškėse ir miesto palivarkose 38 dūmai. Iš viso dūmų – 1337<sup>18</sup>. Reikia pasakyti, jog į šį sąrašą įtraukti ne visi namai: kai kurių namų valdytojais nesutiko leisti revizijos jų namuose.

Visi Užupio namai šiame sąrašė įvardinti *dom*, *domek* ir *budynek* terminais, tik vieną kartą *dom* – tai pats pirmas jau mirusio savininko Lutostanskio namas, ir trys namai įvardinti terminu *budynek* (pastatas) ponų Jurgio Petravičiaus, Luko Svirkos ir Kocevičiaus<sup>19</sup>. Šie trys pastatai – tušti, t.y. juose niekas negyvena. Visi kiti vadinami terminu – *domek*. Nors plytinė ir nepriklausė miestui, ji čia įvardijama taip: *cegielnia oycow Bazyljanow swiętego Duchy* (šv. Dvasios vienuolių baziljonų plytinė). Nors šių namų sąrašas įvardintas kaip miestui priklausantys namai, tačiau plytinės įrašymas, kuri nepriklausė miesto jurisdikcijai, leistų manyti, jog šiame dokumente surašyti visi esantys namai. Vilniaus miesto magistratas su pravoslavų vienuolino vyresniaisiais nesutarė dėl vienuolino arba metropolijos jurisdikų įteisinimo. Miesto valdžia nenorėjo pripažinti kitų jurisdikų, išskyrus jau anksčiau išvardintų trijų.

<sup>17</sup> Dokumentų sąrašas // Ten pat. F.610, Ap. 3, B. 176, L.3

<sup>18</sup> AVK. Vilna, 1873, T. XX, S.479

<sup>19</sup> Ten pat.

Taigi, XVII a. pabaigoje šeštajame miesto kvartale arba Užupyje stovėjo apie 40 namų. Šešių savininkų namai buvo tušti, kiti penki įvardinti varguoliais. Vienų namų savininkų profesijos įvardintos, kitų – ne. Pagal profesijų įvardinimą arba pažymėjimą sąrašė galima manyti, jog profesijos įvardintos tik tų savininkų, kurie buvo ne kilmingi, t.y. ne bajorai. Užupyje 1690 m. gyveno du siuvėjai, du mėsaininkai, vienas stalius ir vienas aludaris. Sąrašė nieko nepasakyta apie kitų miestiečių profesijas, kurie vadinami kaimynais arba nuomininkais. Čia taip pat nieko neužsimenama apie plytinės darbininkus, kurių turėjo būti nemažai. Toks paskelbtas namų sąrašas yra įvardintas 1690m. Tačiau toje pačioje byloje, kuri yra Lietuvos valstybės istorijos archyve, yra keli Vilniaus namų sąrašai datuoti tų pačių metų data. Palyginus šiuos sąrašus nesunku nustatyti, jog jie sudaryti skirtingu laiku. Paskutinio sąrašo duomenys yra žymiai skirtingi negu pirmojo. Tikėtina, jog jie sudaryti XVIII a. pradžioje. Išanalizavus Užupio namų sąrašą, paaiškėjo, jog iš 34 namų ir sklypų esančių šeštajame kvartale 26, yra tušti<sup>20</sup>. Žinant Vilniaus miesto istoriją, tokias permainas nėra sunku paaiškinti. Juk šio amžiaus pradžioje Vilnius ypač buvo niokojamas. Čia kelis kartus siaubė Vilnių rusų ir švedų kariuomenė, taip pat gaisrai ir epidemijos. 1715 metų Vilniaus namų surašyme jau pažymėta, kad čia stovi namai, tačiau nemaža sklypų dalis yra tuščių. Tais metais surašyti Užupyje 27 nameliai ir viena plytinė, iš jų 17 sklypų buvo tušti<sup>21</sup>. Visi šie duomenys rodo, kad Vilnius po karų, epidemijų ir gaisrų vystėsi lėtai. 1715 m. sąrašė jau atsiranda įrašas arba atskira grafa, skirta šv. Dvasios vienuolyno jurisdikai. Namai nuo pirmo numerio iki 21 surašyti kaip miesto jurisdikai priklausantys. Keista yra tai, kad plytinė įrašyta miesto namų sąrašė, tačiau čia taip pat pasakyta, jog ji priklauso vienuolynui, o apie namus nuo 22 numerio iki 28 pasakyta, jog jie dabar yra tėvų dizunitų ( *teraz Oycow dizunitow swietego ducha*)<sup>22</sup>. Septynių namų savininkai išvardinti tokie: Jurgis Piotrovičius, Jokūbas Rudzevičius, Mykolas Zablockis, Juozapas Tomkevičius, Jonas Bukonovičius, Simonas Savickis, [ Martynas] K(o)robelnikas. Prie visų namų savininkų pavardžių šalia yra prierašas *plac pusty*. Tikslėsnį šv. Dvasios pravoslavų vienuolyno namų, esančių Užupyje, įvardijimą pateikia 1733 m. Vilniaus namų sąrašas, kuris pagal savo struktūrą yra panašus į 1690 m. sąrašą. Pagal šį dokumentą tik penki namai visiškai priklausė miesto jurisdikai, iš kurių dviejuose gyveno siuvėjai, vienas – tuščias. Užupyje arba šeštajame kvartale išskirti vienuolyno namai: viso 17 namų arba namelių ( *domek* ) ir viena plytinė<sup>23</sup>. Dabar jau ir plytinė įrašyta vienuolynui priklausančių namų grafoje. Toks staigus namų skaičiaus padidėjimas reiškia ne ką kitą, kaip nesutarimus miesto valdžios su vienuolynu dėl jurisdikos

<sup>20</sup> Vilniaus namų sąrašas // LVIA, F. 458, Ap. 1, B. 4, L. 35.

<sup>21</sup> 1715 m. Vilniaus namų sąrašas // LVIA, F. 458, Ap. 1, B. 65, L. 32-33.

<sup>22</sup> Ten pat. L. 32.

<sup>23</sup> 1733 m. Vilniaus namų sąrašas // LVIA, F. 458, Ap. 1, B. 114, L. 25.

pripažinimo. Namų savininkais, kurie stovėjo vienuolyno žemėje surašyti šie asmenys: Adomas Janovičius, dabar (valdo) Kazimieras Sinkevičius; Jurgis Malevičius; Tomas Ve(y)šneris, dabar Steponas Lazovskis; Jokūbas Mackevičius, dabar Jonas Mackevičius; Laurynas Bukevičius; plytinė tėvų bazilijonų; Stanislovas Slonimskis (Slovynskis); Kazimieras Janavičius, dabar mūrininkas [Jonas] Jablonskis; mėsinkininkas Jankevičius; Visockis, 1690m. šiame name gyveno siuvėjas Liudvikas Visockis<sup>24</sup>; Motiejus Novogrodzki; Kasparas Krupnikas; Solodzevičius; Jonas Lučinskis; Andrius Kališevskis; Andrius Pistrovičius, Jokūbas Radzevičius ir Mykolas Zablockis. Vienuolynas už visus jam priklausančius namus sutiko mokėti miestui 112 auksinų į metus<sup>25</sup>. Taigi šie du Vilniaus miesto namų sąrašai sudarė galimybę tiksliau identifikuoti vienuolynui priklausančius sklypus.

**XVIII a. pabaiga – XIX amžius.** XVIII a. pabaigos, t.y. 1790 m., Vilniaus miesto namų (dūmų) sąrašas jau yra tvarkingesnis ta prasme, jog visi namai arba posesijos jau įgauna pastovius numerius. Tokia tvarka išsilaiko beveik per visą XIX a. Nors kai kurių posesijų numeriai buvo keičiami amžiaus viduryje, tačiau mūsų tiriamojo objekto arba sklypų numeracija, nesikeitė net XXa. pradžioje.

Pagal šį dūmų sąrašą vienuolynas valdė šešias posesijas Vilniaus senamiestyje (nr. 17,18,25,26,43 ir vienas namas be numerio) – tai keturi mūriniai namai ir du vienuolyno pastatai. Užupio jurisdikijoje vienuolynas valdė 30 posesijų<sup>26</sup> (nr.609,610,615–617,619,620,622–629,631,633,635–647). Šios posesijos ir namai buvo sukoncentruoti tarp dviejų taip vadinamų traktų Polocko ir Antakalnio kelio, ir buvo išsidėstę šiose Užupio gatvėse: Antrojoje Užupio, Polocko, Baltojo skersgatvio, Kreivojo skersgatvio, Varpų, Žaliojo skersgatvio. Dešinėje Polocko gatvės pusėje stovėjo namai, kurie priklausė miesto jurisdikai. Ši gatvė XIX a trečiajame dešimtmetyje buvo išgrįsta ir nusausta<sup>27</sup>. 1797 metais čia veikė keturios smuklės, o 1808 – aštuonios. Viena iš jų buvo Baltojo skersgatvio 630 posesijoje, kurią tuo metu valdė Mouša<sup>28</sup>. 1806 m. šiame name jau įrengti du kambariai su koklinėmis krosnimis. Mūrinių namų šiame rajone niekada nebuvo daug. Pavyzdžiui 1901 m. visoje Popovkos gatvėje stovėjo 43 namai. Iš jų buvo 10 mūrinių, 6 maišyti, t.y. pusiau mediniai, pusiau mūriniai ir 27 mediniai<sup>29</sup>. XIX a. pradžioje Užupyje jau veikė net trys plytinės.

<sup>24</sup> AVK. Vilna, 1873, T. XX, S.479

<sup>25</sup> 1733 m. Vilniaus namų sąrašas // LVIA, F. 458, Ap. 1, B. 114, L. 25-27.

<sup>26</sup> 1790 m. Vilniaus jurisdikos dūmų sąrašas // LVIA, F. 458, Ap. 1, B. 318, L. 10

<sup>27</sup> M.Bažiński. Opisanie statystyczne miasta Wilna. Wilno,1835, S. 21

<sup>28</sup> R. Dičiuvienė. Bendra Polocko g. rytinės dalies aplinkos užstatymo istorinė apžvalga // VAA, F.5, B.5524, L19.

<sup>29</sup> 1901 m. Popovkos gatvės namų sąrašas // LVIA, F.938, Ap.8, B.306, L.10-11.

## Archeologinių tyrimų duomenys

Krivių gt. esantys sklypai nr. 40, 42 bei 44 susiformavo kalvų išraižytoje vietovėje. Jų P riba šliejasi su Vilniaus pilių rezervatui priklausoma teritorija. Į PR nuo tiriamų sklypų yra iškilęs Gedimino Kapo kalnas. Pastarasis kalnas tyrinėtas archeologų 1990 m<sup>30</sup>. Tuo metu jame buvo iškasti šeši šurfai. Kalno viršuje esančios aikštelės R pusėje aptikti 4 palaidojimai (šr. Nr.14). Kapų žemėje rasta XVI - XVII a. datuotinių dubeninių koklių pakraštėlių, atsitiktinai patekęs XIV - XV a. lanko strėlės antgalis. Po kapų duobės kontūru konstatuotas 0,1 m storio molio sluoksnis, giliau buvo žemis. V - nėje aikštelės pusėje (šr. Nr.13) aptikti gruntiniai artilerijos įtvirtinimai, kurie pagal kartografinę medžiagą (J.G.M. fon Fiurstenhofo plana) ir archeologinius radinius (aptiktas XVII a. vid. kaldintas Rygos miesto šilingas) datuojami XVII a. vid. ar II p. Gedimino Kapo kalno šlaituose kastuose šurfluose (šr. Nr. 15, 17-18) ankstesnių negu XIX a. radinių neaptikta, konstatuoti tik natūralūs, susiformavę slenkant šlaitams sluoksniai.

Gretimame sklype, Krivių g. nr. 48, 2003 m. buvo iškasti penki šurfai<sup>31</sup>. Didesnėje sklypo dalyje archeologiškai vertingas kultūrinis sluoksnis nepastebėtas. R sklypo dalyje, po 2 m storio, XX a. supiltiniu sluoksniu aptiktas pirminis paviršius, kurio storis 0,3 – 0,8 m. Šio sluoksnio viršutinėje dalyje rasta XVIII a. datuojama puodo šukė.

2005 m. archeologijos žvalgymų metu Krivių g. 40, 42, 44 sklype buvo iškasti aštuoni šurfai<sup>32</sup>. Tyrimų metu nustatyta, kad kultūrinio sluoksnio storis šioje teritorijoje svyruoja nuo 0,5/0,9 m (šr. 3, 4, 8) iki 1,8/2,8 m (šr.1, 2, 5, 6, 7). Ankstyviausi archeologiškai datuoti sluoksniai siekia vėlyvus laikus ir yra priskirtini XIX a. pab. – XX a. pr. Skirtingas kultūrinio sluoksnio storis paaiškinamas šios teritorijos niveliaciniais darbais, kurie pirmą kartą čia buvo vykdomi XX a. I p. Niveliacinių darbų būtinumą apsprendė sudėtingas vietinis reljefas. Tyrimų metu pavyko nustatyti, kad namai nr. 40, 42, 44 buvo statomi aukštesnėse vietose, o atkarpoje tarp pastatų nr. 40, 42 bei pastato nr. 44 buvo natūrali, ŠR – PV kryptimi nusidriekusi dauba. XIX a. - XX a. riboje. prasidėjus šios vietos intensyvesniam apgyvendinimui, iškart susirūpinta daubos užpylimu. Užpilamos daubos vietoje susiformavo storiausias kultūrinis sluoksnis. Šurfluose fiksuotame pirminiame, virš žemio susiformavusiame žemės paviršiuje ankstyviausi aptikti radiniai siekia XIX a.

<sup>30</sup> D. Misiukaitė – Vilniaus pilių muziejaus – draustinio teritorijos ribų nustatymas. Žvalgomieji archeologiniai tyrimai. Vilnius 1990. LII 1-1668, VAA 5-5269

<sup>31</sup> G.Vaitkevičius – Vilniuje, Krivių g. 48, archeologinių žvalgymų mokslinė ataskaita// LII archyvas b. nr.

<sup>32</sup> S.Sarcevičius – 2005 m. vykdytų archeologijos žvalgymų Vilniaus senamiestyje ir priemiestyje (A1610K) ataskaita// LII archyvas, b. nr., p. 162-184.

## Archeologijos žvalgymų eiga

Kaip jau buvo minėta šios ataskaitos įvade, Krivių g. nr. 40, 42, 44 sklype mechanizuoti žemės kasimo darbai buvo pradėti nuo 2007 m. vasario mėn. Darbai buvo atliekami nedalyvaujant archeologui. Šių darbų metu savavališkai buvo iškastas beveik visas, apie 1100 m<sup>2</sup> dydžio, plotas. Iki projekcinio gylio (maždaug iki Ha 134, 50 m) buvo iškasta sklypo visa pietinė, centrinė vakarinė bei rytinė dalis (žr. nuotraukas nr. 1 – 6). Pradėta buvo kasti ir šiaurinė sklypo dalis – nuimtas viršutinis, archeologiškai galėjęs būti informatyviausias horizontas (žr. nuotraukas nr. 3 – 4, 16). Šioje sklypo dalyje giliau jau buvo kasamas geologinis gruntas. Tad archeologijos žvalgymų metu beliko įvertinti kultūrinių sluoksnių stratigrafija, kuri išryškėjo iškastos duobės pakraščiuose. Buvo fiksuoti du geriau išlikę bei informatyvesni iškastos duobės šlaitų sienelių pjūviai: pietinis pjūvis 1 – 1 bei vakarinis pjūvis 2 – 2. Žemiau pateikiame šių pjūvių aprašymą.

### Pjūvis 1 – 1

(žr. situacijos planą, brėž. Nr. 2; brėžinys nr. 3; nuotr. Nr. 7 – 14)

Pjūvis 1 – 1 buvo fiksuotas sklypo P dalyje, šalia įvažiavimo į sklypą iš Krivių gatvės (žr. pjūvio „pririšimą“ brėžinyje nr. 2). Fiksuoto pjūvio ilgis – 8,5 m. Esamas žemės paviršius (Ha 137,50 – 137,80 m) nuožulnėjo V – R kryptimi. Stebėtas kultūrinio sluoksnio storis – 0,7 – 1,1 m. Jis taip pat nuožulnėjo bei storėjo V – R kryptimi. Po viršutiniu, šviesiai pilkos žemės sluoksniu (sl.1), kurio storis svyravo nuo 0,04 m iki 0,2 m, išryškėjo kiemo grindinio fragmentai (sl.2). Grindinys buvo išgrįstas 0,12 x 0,10 ir pan. dydžio akmenimis. Jis nuolaidėjo V – R kryptimi (Ha 137,30/137,54 m). Grindinio kraštas užsibaigė ties 7 metru. Toliau į V grindinys pereina į šviesiai pilkos žemės sluoksnį, buvusį vienalaikį grindiniui žemės paviršių. Grindinys datuotinas XX a. Juo buvo išgrįsta kiemo dalis, nusidriekusi tarp čia stovėjusio gyvenamojo namo R sienos ir buvusio įvažiavimo iš Krivių gatvės. Asfaltu padengto įvažiavimo pėdsakai buvo aptikti 2005 m. vykdytų archeologinių žvalgomųjų tyrimų metu (žr. šr. nr. 1 aprašymą). Žemiau, po akmeniniu grindiniu, 0,12 – 0,4 m gylyje, išryškėjo iš dalies supiltinis smėlio su šviesiai pilka žeme sluoksnis (sl.3). Sluoksnis peraugęs medžių šaknimis, nuolaidėjo bei storėjo V – R kryptimi, siekė 0,2 – 0,3 m storį. Sluoksnyje aptikti pavieniai radiniai (neinventorinti) – stiklas, plytų duženos, spygliuotos vėlos fragmentas – datuoti XIX a. II p. – XX a. 0,3 – 0,7 m gylyje sluoksnis (sl.3) formavosi virš 0,3 m storio smėlio su šviesiai pilkos žemės intarpais

sluoksnis (sl.4). Panašu, kad pastarasis horizontas susiformavo natūraliai, esančių kalvų erozijos metu. Po juo buvo fiksuojamas pirminis žemės paviršius – 0,06 – 0,08 m storio, šviesiai pilkos žemės su smėlio lėšiais sluoksnis (sl.5). Jis stebėtas 0,6 – 1 m gylyje. Sluoksnis natūraliai nuožulnėjo V – R kryptimi. Datuotinos medžiagos jame neaptikta. Žmogaus veiklos pėdsakų nepastebėta. Giliau 0,7 – 1,1 m gylyje (Ha 136,40/137,22 m) buvo fiksuojamas įžemis – smėlis su priemolio lėšiais (sl.6). 6 – 8 metruose po šiuo smėliu išryškėjo molis.

### **Pjūvis 2 – 2**

(žr. situacijos planą, brėž. Nr. 2; brėž. Nr. 4; nuotr. Nr. 16 – 24)

Pjūvis 2 – 2 buvo fiksuotas sklypo ŠV kampe (žr. pjūvio „pririšimą“ brėžinyje nr. 2). Fiksuoto pjūvio ilgis – 13,6 m. Esamas žemės paviršius kalvotas, terasuotas, nuolaidėjo Š – P kryptimi (Ha 138,90 – 137,20 m). Stebėtas kultūrinio sluoksnio storis – 2,25 – 2,35 m. Po 0,13 m storio velėnos sluoksniu (sl.1), išryškėjo 0,2 m storio, šviesiai pilkos žemės sluoksnis (sl.2). Viršutiniame jo horizonte buvo rasta porcelianinės lėkštės dugnelis. Apatinėje sluoksnio dalyje datuotinių radinių nerasta. Pastarasis sluoksnis formavosi virš supiltinio pobūdžio horizonto, kurį sudarė molis bei žvyro lėšiai (sl. 3). Sluoksnio storis – 1,6 – 2,2 m. Apatiniame sluoksnio horizonte fiksuoti sumesti 0,15 x 0,10 m, 0,2 x 0,15 m ir panašaus dydžio akmenys. Susidaro įspūdis, kad šis sluoksnis supiltas sąmoningai. Juo buvo suformuotos terasos, kurios matomos ne tik fiksuotame pjūvyje, bet ir dabartiniame reljefe, besitęsiančiame į V nuo Krivių g. 40, 42, 44 sklypo ŠV krašto (žr. nuotraukas nr. 22 – 24). Aptariamame suvertime datuotinių radinių neaptikta, tad lieka neaiški šių supiltinių darbų chronologija. Taip pat neaiški šio supylimo paskirtis. Reiktų pažymėti, kad aprašomo supylimo R kraštas maždaug sutapo su tiriamo sklypo ŠV riba. Tokią išvadą galime daryti pagal išlikusius sluoksnius, išryškėjusius šiauriniame iškasto griovio kraštinės pjūvyje. Žemiau, po molio sluoksniu (sl.3), buvo fiksuojamas pirminis žemės paviršius – 0,06/0,1 m storio, šviesiai pilkos žemės sluoksnis (sl.4, žr. nuotrauka nr. 20). Sluoksnis (sl.4) nuolaidėjo Š – P kryptimi. Datuotinių radinių jame nerasta. Sluoksnis buvo fiksuojamas virš įžemio – smėlio (sl.5). Įžemis stebėtas Ha 136,50/135,00 m.

## Komunikacijų tiesimas

(žr. situacijos planas, brėž. Nr. 2; nuotr. Nr. 27 – 31)

Archeologijos žvalgymai taip pat buvo atliekami sklypo teritorijoje tiesiant inžinerines komunikacijas. Pagrindinė vandentiekio bei kanalizacijos atšaka buvo kasama nuo Krivių gt. link sklypo Š dalies. Jos ilgis 48 m. Nuo pastarosios buvo kasami įvadai link naujai projektuojamų namų. Bendras įvadų ilgis – apie 65 m (žr. brėžinys nr. 2). Krivių gatvės aplinkoje iškastos trasos vietoje buvo stebėti ankstesnių komunikacijų tiesimų metu suardyti sluoksniai (žr. nuotraukas nr. 30 – 31). Sklype kasamų trasų vietoje archeologiškai vertingo kultūrinio sluoksnio nepastebėta. Sklypo centrinėje dalyje, šulinio montavimo vietoje, nuo statybos metu nuniveliuoto žemės paviršiaus (Ha 134,50 m) buvo fiksuotas iki 1,8 m storio, XIX - XX a. datuotinas supylimas (žr. nuotrauka nr. 27; brėžinys nr. 2). Įžemis čia fiksuotas Ha 133 m. Pastarasis užpylimas buvo fiksuojamas 2005 m. žvalgomųjų tyrimų metu. Juo užpilta centrinėje sklypo dalyje buvusi griova, kurios taša matoma į V nuo dabartinio sklypo ribos.



## Išvados

2007 m. archeologijos žvalgymų Krivių g. nr. 40, 42, 44 metu, jau mechanizuotu būdu iškastoje teritorijoje (1250 m<sup>2</sup>), buvo atlikta sklypo stratigrafinė analizė. Sklypo P dalyje fiksuotas 0,7 – 1,1 m storio kultūrinis sluoksnis (pj. 1 – 1). Aptikti ankstyviausi radiniai siekia XIX a. Pirminis žemės paviršius nedatuotas. Sklypo R dalyje archeologiškai vertingo kultūrinio sluoksnio nerasta. Sklypo centrinėje dalyje fiksuoti natūralios griovos XIX – XX a. užpylimai. Užpylimų storis – iki 1,8 m. Šioje vietoje įžemis fiksuotas Ha 133 m. Sklypo ŠV dalyje fiksuotas 1,6 – 2,2 m storio kultūrinis sluoksnis. Didesnę jo dalį sudaro molio ir žvyro užpylimas, kuris formavosi virš pirminio žemės paviršiaus. Pastarojo užpylimo paskirtis bei chronologija neaiški, tačiau jis gali būti susijęs su Pilies laikotarpiu, todėl išaiškinimui būtini pilni archeologiniai tyrinėjimai.

Archeologai: Saulius Sarcevičius



Ingrida Vosyliūtė



## Nuotraukų sąrašas

1. Bendras sklypo vaizdas iš PR pusės.
2. Bendras sklypo vaizdas iš R pusės.
3. Bendras sklypo vaizdas iš PR pusės.
4. Bendras sklypo vaizdas iš P pusės.
- 5 - 6. Bendras sklypo vaizdas iš Š pusės.
7. Bendras sklypo vaizdas iš R pusės. Pj. 1 – 1 bendras vaizdas.
- 8 - 9. Pj. 1 – 1 bendras vaizdas iš Š pusės.
10. Pj. 1 – 1 bendras vaizdas iš R pusės.
11. Pj. 1 – 1 atkarpos (2-5 m) bendras vaizdas iš Š pusės.
12. Pj. 1 – 1 atkarpos (6-8 m) vaizdas iš Š pusės.
13. Pj. 1 – 1 bendras vaizdas iš V pusės.
14. Pj. 1 – 1 bendras vaizdas iš ŠV pusės.
15. Bendras sklypo vaizdas iš P pusės.
16. ŠR sklypo dalies bendras vaizdas iš P pusės.
- 17 - 18. Pj. 2 – 2 bendras vaizdas iš R pusės.
- 19 - 20. Pj. 2 – 2 atkarpos (6 m) vaizdas iš R pusės.
21. Pj. 2 – 2 bendras vaizdas iš ŠR pusės.
22. Esamas reljefo vaizdas už sklypo V ribos, šalia pj. 2 – 2. Vaizdas iš P pusės.
23. Esamas reljefo vaizdas už sklypo V ribos, šalia pj. 2 – 2. Vaizdas iš ŠV pusės.
24. Esamas reljefo vaizdas už sklypo V ribos, šalia pj. 2 – 2. Vaizdas iš V pusės.
- 25 - 26. R sklypo dalis. Vaizdas iš V pusės. Bendras R pjūvio vaizdas.
27. Komunikacijų tiesimas. Šulinio montavimo vieta. Centrinė sklypo dalis, vaizdas iš PR pusės.
28. Komunikacijų tiesimas. Tranšėjos bendras vaizdas iš R pusės.
29. Komunikacijų tiesimas. Tranšėjos bendras vaizdas iš Š pusės.
30. Komunikacijų tiesimas Krivių gatvėje. Bendras vaizdas iš V pusės.
31. Komunikacijų tiesimas Krivių gatvėje. Bendras vaizdas iš Š pusės.



1. Bendras sklypo vaizdas iš PR pusės.



2. Bendras sklypo vaizdas iš R pusės.



3. Bendras sklypo vaizdas iš PR pusės.



4. Bendras sklypo vaizdas iš P pusės.



5. Bendras sklypo vaizdas iš Š pusės.



6. Bendras sklypo vaizdas iš Š pusės.



7. Bendras sklypo vaizdas iš R pusės. Pj. 1 – 1 bendras vaizdas.



8. Pj. 1 – 1 bendras vaizdas iš Š pusės.



9. Pj. 1 – 1 bendras vaizdas iš Š pusės.



10. Pj. 1 – 1 bendras vaizdas iš R pusės.



11. Pj. 1 – 1 atkarpos (2-5 m) bendras vaizdas iš Š pusės.



12. Pj. 1 – 1 atkarpos (6-8 m) vaizdas iš Š pusės.



13. Pj. 1 – 1 bendras vaizdas iš V pusės.



14. Pj. 1 – 1 bendras vaizdas iš ŠV pusės.



15. Bendras sklypo vaizdas iš P pusės.



16. ŠR sklypo dalies bendras vaizdas iš P pusės.



17. Pj. 2 – 2 bendras vaizdas iš R pusės.



18. Pj. 2 – 2 bendras vaizdas iš R pusės.



19. Pj. 2 – 2 atkarpos (6 m) vaizdas iš R pusės.



20. Pj. 2 – 2 atkarpos (6 m) vaizdas iš R pusės.



21. Pj. 2 – 2 bendras vaizdas iš ŠR pusės.



22. Esamas reljefo vaizdas už sklypo V ribos, šalia pj. 2 – 2. Vaizdas iš P pusės.



23. Esamas reljefo vaizdas už sklypo V ribos, šalia pj. 2 – 2. Vaizdas iš ŠV pusės.



24. Esamas reljefo vaizdas už sklypo V ribos, šalia pj. 2 – 2. Vaizdas iš V pusės.



**25. R sklypo dalis. Vaizdas iš V pusės. Bendras R pjūvio vaizdas.**



**26. R sklypo dalis. Vaizdas iš V pusės. Bendras R pjūvio vaizdas.**



**27. Komunikacijų tiesimas. Šulinio montavimo vieta. Centrinė sklypo dalis, vaizdas iš PR pusės.**



**28. Komunikacijų tiesimas. Tranšėjos bendras vaizdas iš R pusės.**



**29. Komunikacijų tiesimas. Tranšėjos bendras vaizdas iš Š pusės.**



**30. Komunikacijų tiesimas Krivių gatvėje. Bendras vaizdas iš V pusės.**



**31. Komunikacijų tiesimas Krivių gatvėje. Bendras vaizdas iš Š pusės.**



## Brėžinių sąrašas

**Brėžinys Nr. 1.** Situacijos planas, M 1:500

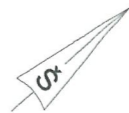
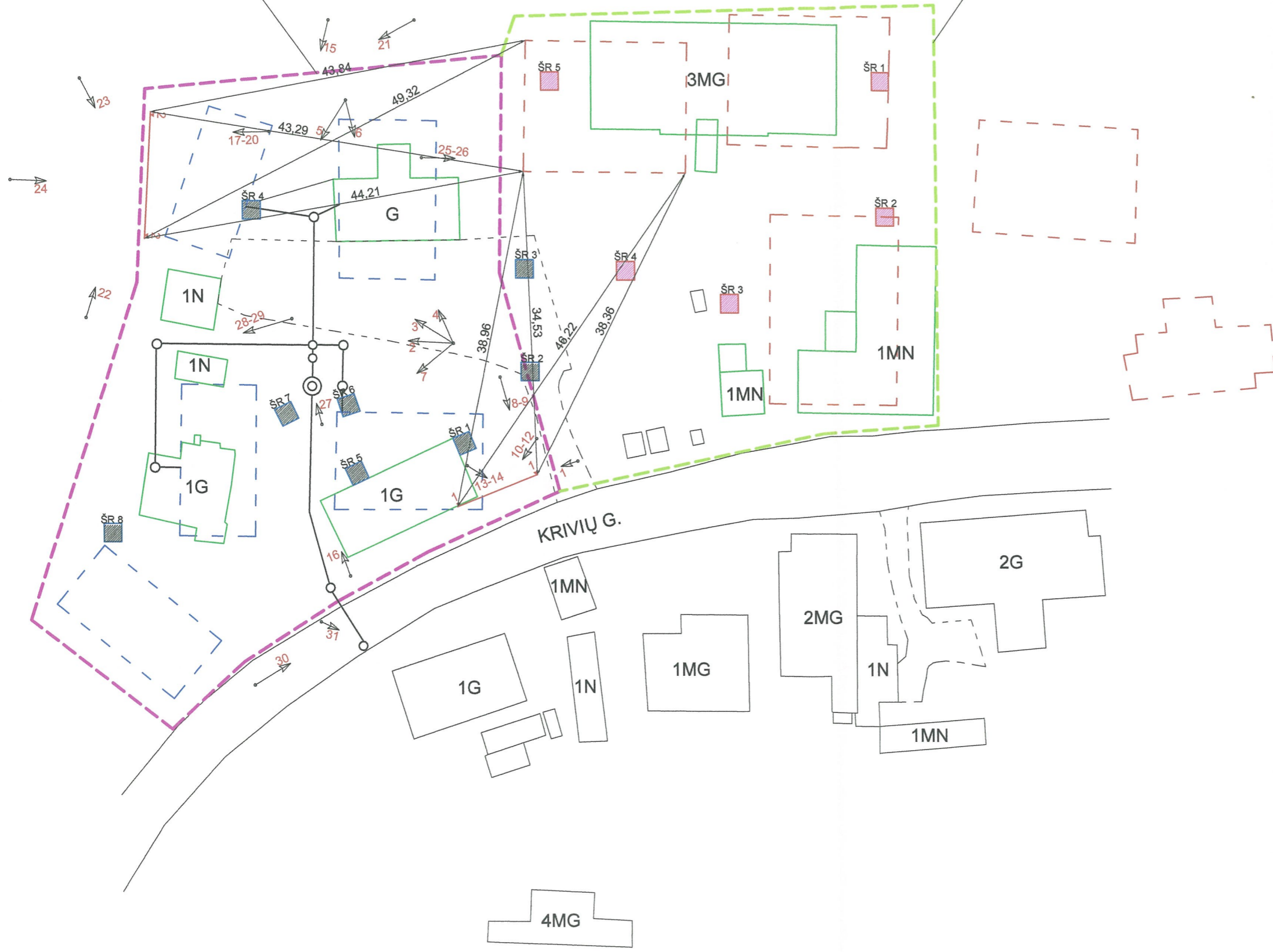
**Brėžinys Nr. 2.** Sutartiniai ženklai

**Brėžinys Nr. 3.** Pjūvis 1 – 1, M 1:20

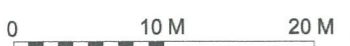
**Brėžinys Nr. 4.** Pjūvis 2 – 2, M 1:20

KRIVIŲ G. 40, 42, 44

KRIVIŲ G. 48

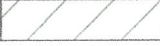
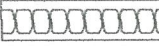
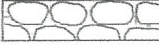
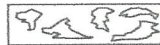
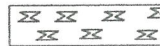



SUTARTINIAI ŽENKLAI	
ŠR 1 (pink square)	2004 M. ŠURFŲ VIETOS
ŠR 1 (blue square)	2005 M. ŠURFŲ VIETOS
Circle with crosshair	TIESIAMŲ INŽINERINIŲ KOMUNIKACIJŲ VIETA
Red dashed line	FIKSUOTI PJŪVIAI
5.39 with line	PRIRIŠIMAI
Arrow with number 21	NUOTRAUKOS NR. IR FOTOGRAFAVIMO KRYPTIS
Pink dashed line	SKLYPO KRIVIŲ G. 40,42,44 RIBA
Green dashed line	SKLYPO KRIVIŲ G. 48 RIBA



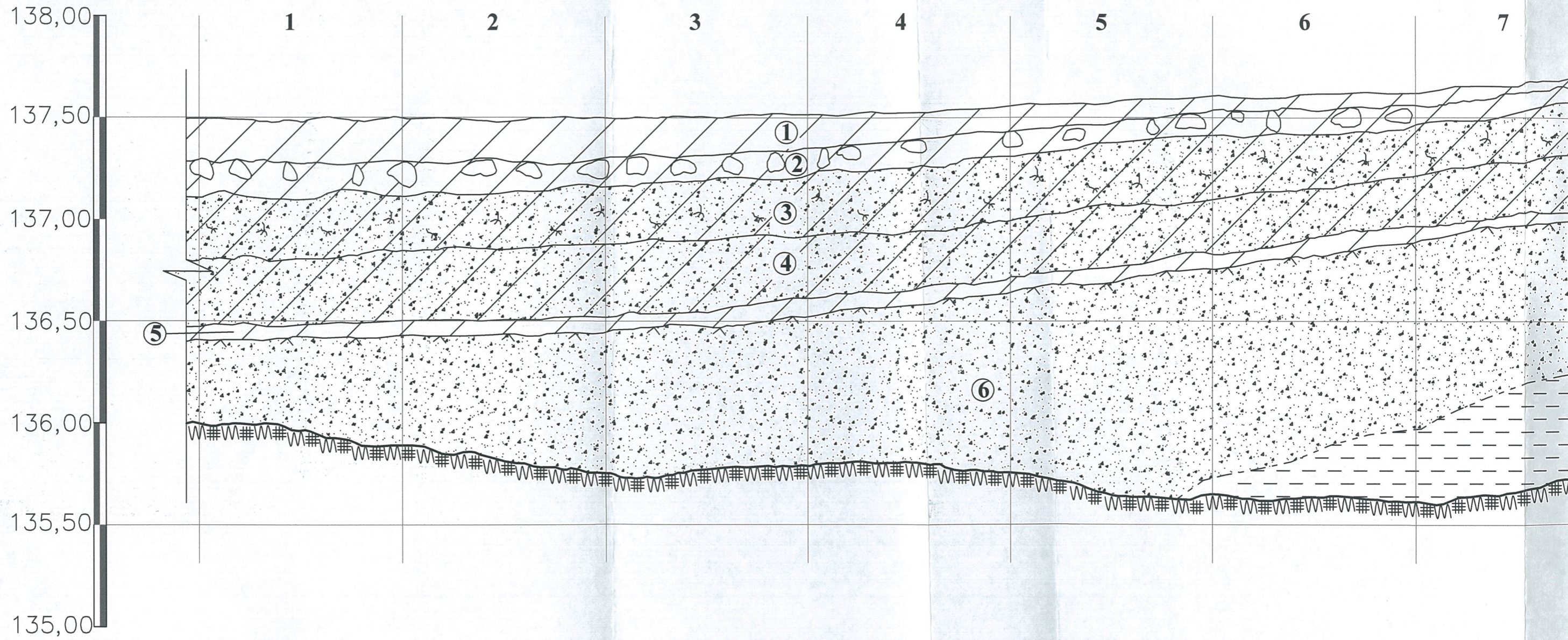
ARCHEOLOGAS	S. SARCEVIČIUS		V-2007	STADIJA	BRĖŽINYS	BRĖŽINIŲ
BRAIŽĖ	M.ADOMAITIS		VILNIUS, KRIVIŲ G. 40,42,44		1	4
			SITUACIJOS PLANAS, M 1:500	ARCHEOLOGINIAI ŽVALGYMAI		

SUTARTINIAI ŽYMĖJIMAI

	JUODA ŽEMĖ		DURPĖS
	TAMSAI PILKA ŽEMĖ		ŠAKNYS
	PILKA ŽEMĖ		MEDIENA
	ŠVIESIAI PILKA ŽEMĖ		SUNYKUSI MEDIENA
	MOLIS		APDEGUSI MEDIENA
	PLŪKTAS MOLIS		KERAMIKA
	DEGTAS MOLIS		SKIEDROS
	SMĖLIS		ASFALTAS
	SMULKUS ŽVYRAS		ĮŽEMIS
	STAMBUS ŽVYRAS		AKMENYS
	KALKĖS		AKMENŲ GRINDINYS
	KALKIŲ SKIEDINYS		TAŠYTI AKMENYS
	SMULKIOS GRIUVENOS		DUOBĖS KONTŪRAS
	STAMBOS GRIUVENOS		AKMENŲ MŪRAS
	DEGĖSIAI		PLYTŲ MŪRAS
	KAULAI		MŪRAS PJŪVYJE
	ŠIUKŠLĖS		GRUNTINIS VANDUO
	VELĖNA		FIKSUOTA KRAŠTINĖ
	ODA		ANGLIS
	PUVĖSIAI		BETONAS
	SKALDA		PERKASTA

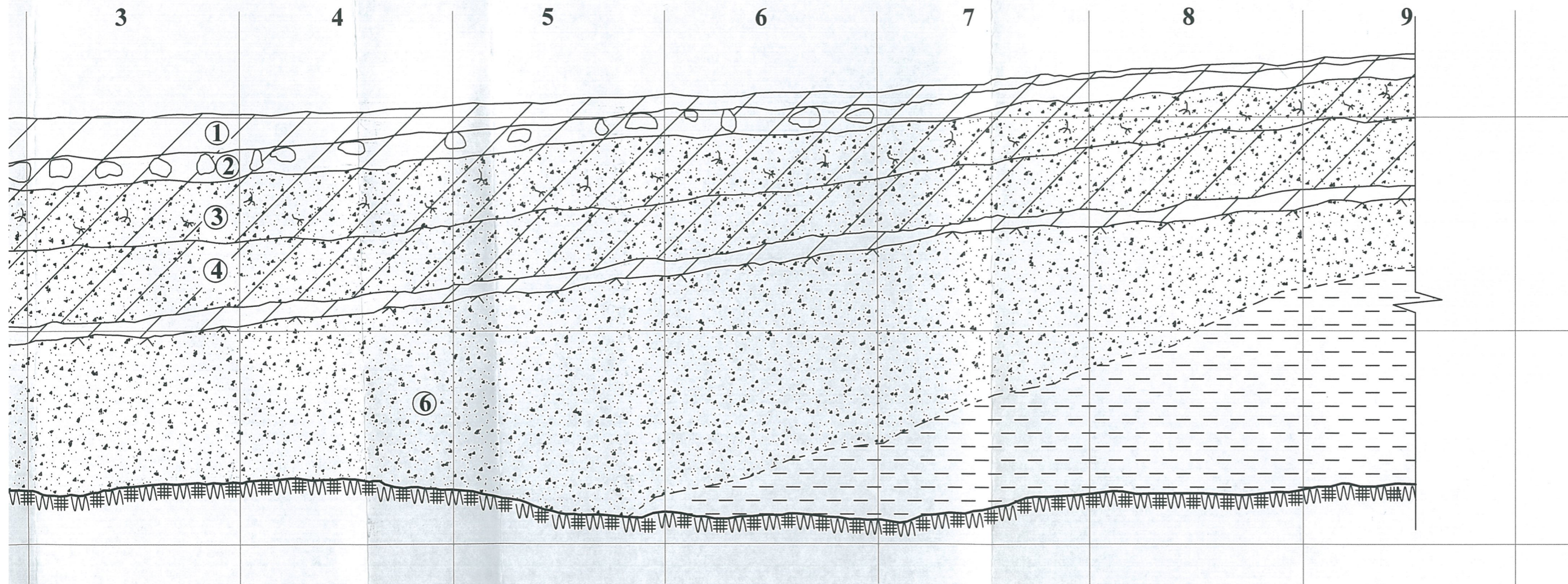
ARCHEOLOGAS	S. SARCEVIČIUS		V-2007	STADIJA	BRĖŽINYS	BRĖŽINIŲ
BRAIŽĖ	M. ADOMAITIS		VILNIUS. KRIVIŲ G. 40,42,44		2	4
			SUTARTINIAI ŽYMĖJIMAI	ARCHEOLOGINIAI ŽVALGYMAI		

Krivių g. 40,44,42.  
Pj. 1-1 M 1:20.



0 m. 1 m. 2 m.

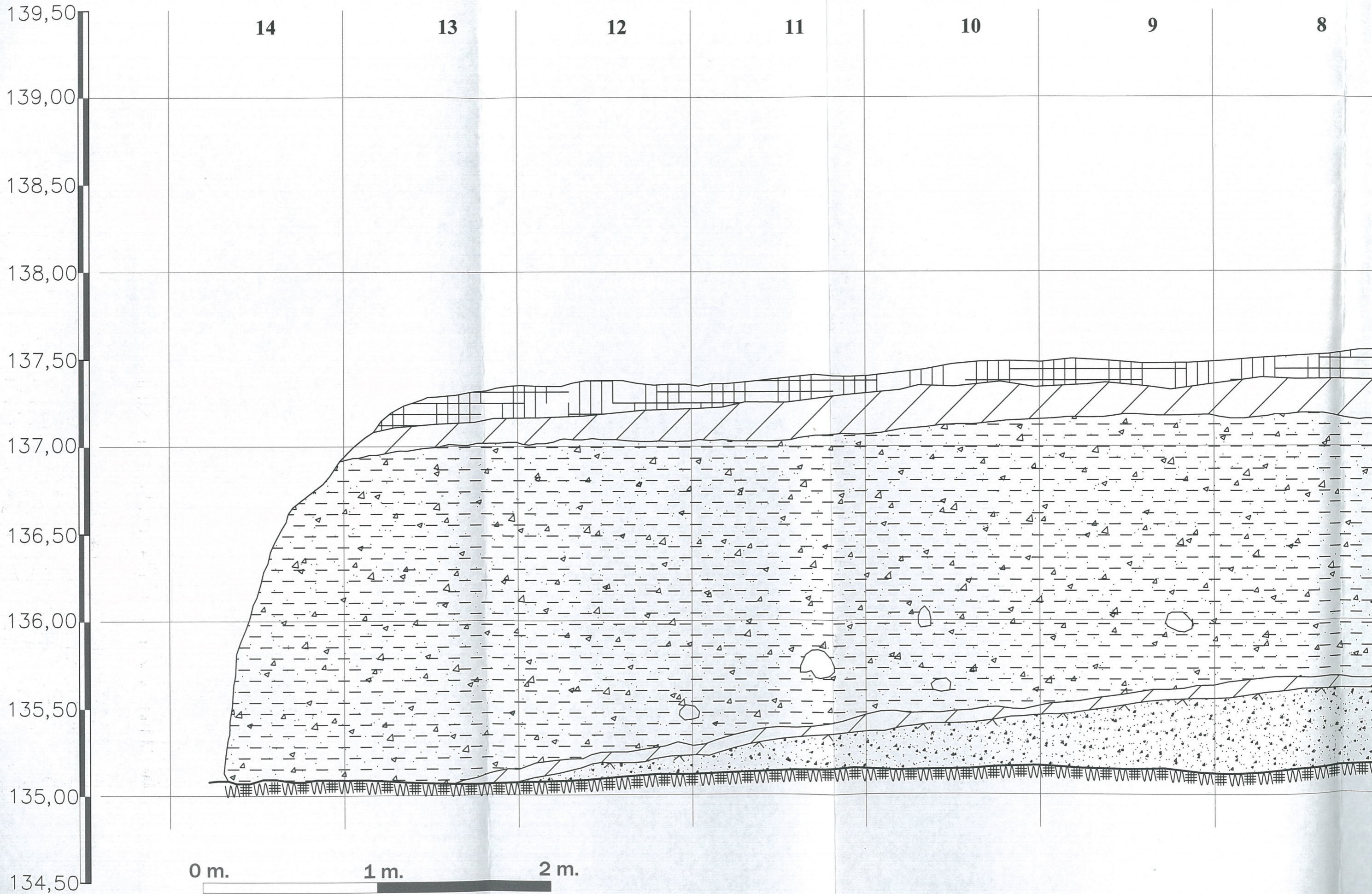
Krivių g. 40,44,42.  
 Pj. 1-1 M 1:20.

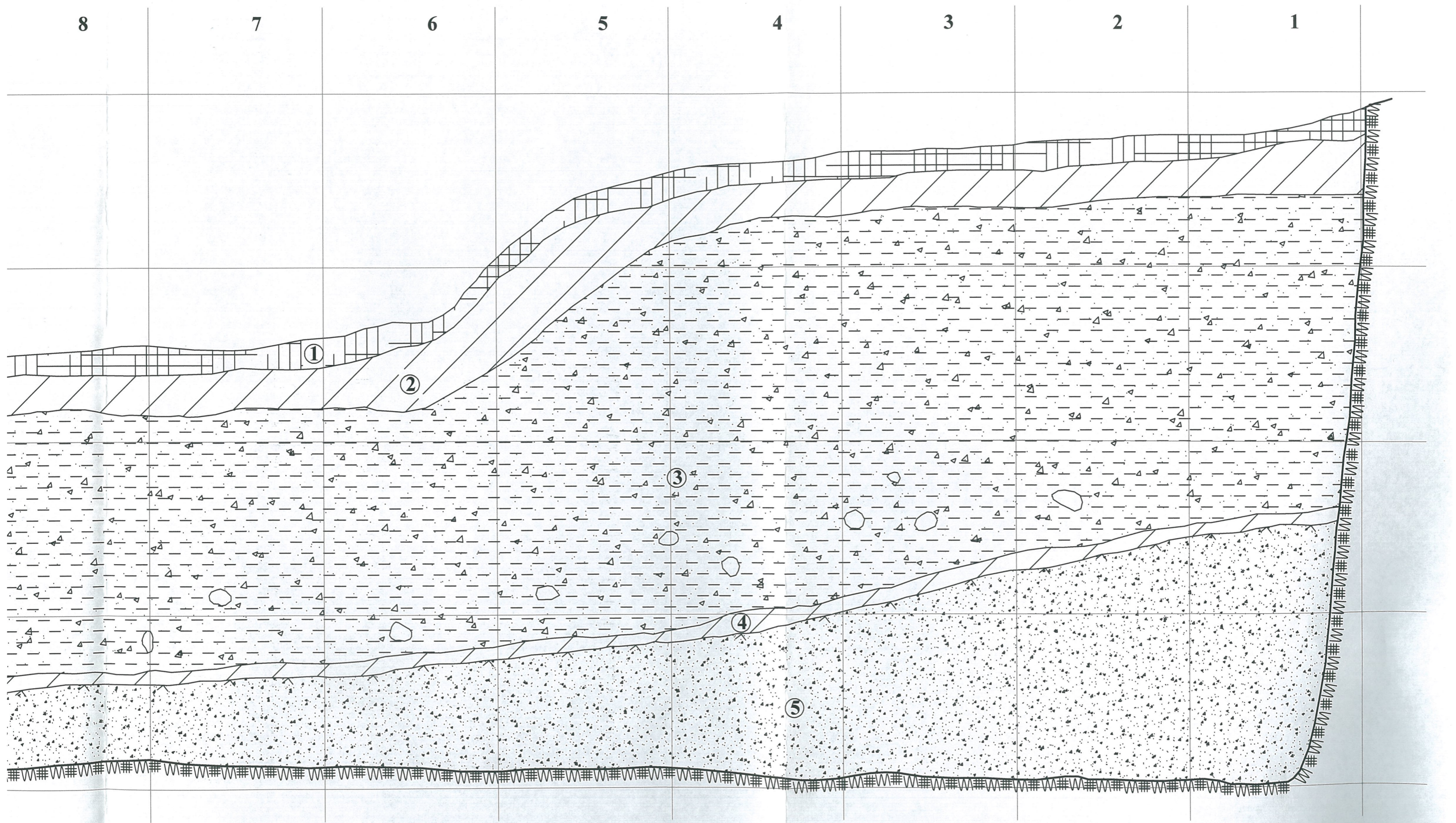


2 m.

ARCHEOLOGAS	S. SARCEVIČIUS	V-2007 VILNIUS. KRIVIŲ G. 40,44,42.	STADIJA	BREŽINYS	BREŽINIŲ
BRAIŽĖ	M. ADOMAITIS			3	4
PJŪVIS 1-1, M 1:20			ARCHEOLOGINIAI ŽVALGYMAI		

Krivių g. 40,42,44  
Pj. 2-2 M 1:20.





ARCHEOLOGAS	S. SARCEVIČIUS		V-2007 VILNIUS. KRIVIŲ G. 40,42,44.	STADIJA	BRĖŽINYS	BRĖŽINIS
BRAIŽĖ	M. ADOMAITIS				4	4
			PJŪVIS 2-2, M 1:20	ARCHEOLOGINIAI ŽVALGYMAI		

AB "YIT KAUSTA"  
GAUTA

07.04.06 Nr. 757

KULTŪROS PAVELDO DEPARTAMENTAS  
PRIE KULTŪROS MINISTERIJOS✓ AB „YIT Kausta“  
Naglio g. 4a, LT-52600 Kaunas2007-04-03 Nr. (11.13)2-663  
I Nr.Kopija  
Kultūros paveldo departamento  
prie Kultūros ministerijos  
Vilniaus teritoriniam padaliniui

A. Nekrašė

*Renaldas Augustinavičius*

2007.05.06.

## DĖL VYKDYTŲ ŽEMĖS DARBŲ ADRESU KRIVIŲ G. 40, 42, 44 (VILNIUS)

Šių metų kovo 29 d. Kultūros paveldo departamento prie Kultūros ministerijos (toliau – Departamentas) Kontrolės skyriaus vyriausiasis valstybinis inspektorius Renaldas Augustinavičius, vadovaujantis Viešojo administravimo įstatymo 30 straipsniu, statybvietėje, adresu Krivių g. 40, 44, 42 (Vilnius; toliau – Statybvietė), atliko faktinių duomenų patikrinimą dėl galimo Vilniaus piliakalnio su papiliais (A1961K) ardymo.

Patikrinimo metu pagal statybos žurnalo įrašus nustatyta, kad 2007-02-08 Vilniaus senjojo miesto vietos (A1610K) teritorijoje pradėti žemės darbai – laikinų kelių įrengimas pagal statybos darbų technologinį projektą. Taip pat pagal statybos žurnalo įrašus sklype, adresu Krivių g. 44, tarp F-F ašių, Vilniaus piliakalnio su papiliais (A1961K) teritorijoje, 2007-03-07 pradėti šlaito stiprinimo darbai, atraminės sienutės įrengimas. Be to, sklype, adresu Krivių g. 44, nuo 2007-03-20 iki 2007-03-22 buvo kasamas ir išvežamas gruntas (iš viso 910 m<sup>3</sup>), t.y. atlikti plačios apimties žemės judinimo darbai tiek Vilniaus senjojo miesto vietos (A1610K) bei Vilniaus piliakalnio su papiliais (A1961K) teritorijose.

Vadovaujantis archeologo Sauliaus Sarcevičiaus 2006 m. moksline archeologinių tyrimų ataskaita „2005 m. vykdytų archeologijos žvalgymų Vilniaus senamiestyje ir priemiestyje (A1610K) ataskaita“ (p. 162-184), 2005 m. pagal UAB „YIT Kausta būstas“ užsakymą Statybvietėje buvo atlikti archeologiniai žvalgomieji tyrimai (tyrimus vykdė Lietuvos istorijos instituto archeologai S. Sarcevičius ir L. Kvizikevičius). Tyrimų išvadose pateikta, jog Statybvietėje, vykdamas plačios apimties žemės darbus, turi būti atliekami archeologiniai žvalgymai. Departamentas 2007 m. jokių leidimų archeologiniams žvalgymams adresu Krivių g. 40, 42, 44 (Vilnius) nėra išdavęs, todėl pradėtas administracinio teisės pažeidimo tyrimas pagal Administracinių teisės pažeidimų kodekso 91 straipsnį. Siekiant nustatyti pažeidėjus, pažeidimo esmę ir sudėtį bei kitas aplinkybes, prašome iki šių metų balandžio 11 d. pateikti žemiau nurodytą informaciją su ją patvirtinančiais dokumentais:

1. koks asmuo ar asmenys (vardas, pavardė) nuo 2007-02-08 iki 2007-04-01 buvo atsakingi už Statybvietėje atliekamus statybos ir žemės darbus?

2. koku pagrindu Statybvietėje pradėti žemės darbai, jeigu Departamentas 2007 m. jokiam tyrėjui neišdavė leidimo archeologiniams žvalgymams atlikti adresu Krivių g. 40, 42, 44 (Vilnius)?

Taip pat prašome pateikti statybos žurnalo ir kitų dokumentų, susijusių su vykdomais statybos darbais sklypuose, adresu krivių g. 40, 42, 44, patvirtintas kopijas, kuriose atsispindėtų Jūsų įmonės vykdyti žemės darbai bei grunto (statybos atliekų) išvežimas.

PRIDEDAMA. Faktinių duomenų patikrinimo vietoje akto kopija, 2 lapai.

Direktorius

Albinas Kuncevičius

Renaldas Augustinavičius, tel. 8 5 211 32 38, el. p. r.augustinavicius@heritage.lt  
2007-04-03



## Liepkalnio g. 1 archeologijos žvalgymai

### Įvadas

2007 m. kovo mėn. pradžioje Vilniaus senojo miesto vietoje (A 1610K), Liepkalnio g. 1, pagal suderintą projektą buvo atliekami žemės kasimo darbai, kurių metu buvo pradėta kasti tranšėja inžinerinėm komunikacijom patiesti. Kadangi šie darbai buvo pradėti vykdyti be archeologo priežiūros, tai Kultūros paveldo departamentas šiuos darbus sustabdė. Pasirašius sutartį tarp Lietuvos istorijos instituto ir UAB „Travestus“ buvo pradėti archeologijos žvalgymai.

Žvalgymai buvo atliekami 47,5 m ilgio neiškastoje trasos atkarpoje, kurioje buvo įrengiama lietaus vandens nutekėjimo vamzdis ir šuliniai. Taip pat buvo užfiksuota ir iki archeologinių žvalgymų iškasta tranšėjos dalis. Darbai vyko kieme bei gatvėje priešais PR pastato dalį. Žvalgymų tikslas – įvertinti kultūrinį sluoksnį, lokalizuoti statinių ir grindinių fragmentus bei surinkti archeologinius radinius. Darbai buvo atliekami mechHabs nizuotu ir rankiniu būdu.

Archeologijos žvalgymų metu foto ir grafinę fiksaciją vykdė bei brėžinius braižė I. Vosyliūtė. Radinius šifravo – I. Vosyliūtė, inventorino – E. Vosyliūtė.

## Istorinė apžvalga

Istorikė I. Baliulytė, atlikusi sklypo istorinius tyrimus, teigia<sup>1</sup>, kad Aušros vartų priemiestis prie Medininkų kelio (dab. Liepkalnio g.) susiformavo XVIII a. Tuo metu šios gatvės dalis už dabartinio geležinkelio tilto buvo užstatyta mediniais bei nedideliais mūriniais namais ir susiformavo priemiesčio posesinė struktūra. Tirtu ploto (Liepkalnio g. 1) posesijos Nr. buvo 1279. Pastatais ribojama posesijos dalis išliko iki šiol.

XVIII a. Fiurstenhofo plane matyti, kad namai stovėjo vienas šalia kito, o XVIII a. pab. įvykęs gaisras sunaikino didžiąją dalį šių namų. 1801 m. Vilniaus Braižyklos mokinio sudarytame priemiesčio plane matyti ne tiek daug namų kaip Fiurstenhofo plane. Istorikės I. Baliulytės nuomone, nelabai didelis Paškevičiaus mūrinis namas šioje posesijoje tuo metu jau turėjo stovėti.

1845 m. Vilniaus miesto planas rodo, kad tuo metu posesijoje jau buvo 2 mūriniai pastatai: vieno aukšto mūrinis pastatas prie dabartinės Liepkalnio g. ir ūkinis pastatas kieme, šalia pagrindinio gyvenamojo namo, prie pietinės ribos. PR korpusas tada jau stovėjo. Tačiau 1857 m. pardavimo sutartyje minimas kaip gyvenamasis tik vienas mūrinis pastatas, o antrasis galėjo būti ūkinis.

1867 m. pirkimo sutartyje minimas nebaigtas statyti 2 aukštų namas ir kieme vieno aukšto fligelis. Naujasis savininkas turėjo užbaigti statybą, sujungdamas abu pastatus, o vietoje buvusio pravažiavimo į kiemą įrengti vartai.

1888 m. korpusas prie gatvės ir kiemo fligeliai dar buvo 2 aukštų ir, matyt, netrukus buvo prailgintas ŠV fligelis, pristatant dar 3 aukštų dalį, kaip galima matyti 1901 m. posesijos schemoje.

1914 m. pagal architekto P. Stabrovskio paruoštą projektą atliekama pastato rekonstrukcija. Jos metu gatvės korpuse pastatytas trečias aukštas ir suformuoti secesiniai fasadai. Tuo būdu pastatas įgijo dabartinę išvaizdą, nes namo tūris išliko beveik nepakitęs iki šiol. Taigi, dabartinis posesijos užstatymas susiformavo XIX a. pabaigoje – XX a. pradžioje.

<sup>1</sup> Baliulytė I. Pastatas Vilniuje, Liepkalnio g. 1. Istoriniai tyrimai, PRI archyvas, F. 5, b. 6591

## Archeologinių tyrimų duomenys

**Liepkalnio g. 1 sklype 1993 m.** buvo atliekami archeologijos žvalgomieji tyrimai, kuriems vadovavo archeologas *A. Stanaitis*<sup>2</sup>. Jų metu buvo ištirti 9 šurfai (bendras ištirtas plotas – 28 m<sup>2</sup>). Nustatyta, kad sklypas buvo apgyvendintas žymiai anksčiau nei remiantis istoriniais duomenimis susiformavo Aušros vartų priemiestis. Kadangi tikslios pirminio užstatymo datos istoriniuose šaltiniuose nėra, atlikus archeologijos žvalgymus teigiama, kad čia intensyviai gyventa jau XVI a.

Pastato kiemo šiaurinėje dalyje iškasus šurfą Nr. 1, rastas 4,15-4,25 m storio kultūrinis sluoksnis, kuriame išskirti 7 horizontai. XVI a. datuojamas sluoksnis fiksuotas 175-195 cm gylyje. Tai tamsiai rudos žemės sluoksnis su specifiniu pūvančios organikos kvapu. Jame rasta buitinės keramikos fragmentų, geležinis grąžtas bei medinių ir odinių dirbinių liekanų. Virš jo esantys sluoksniai pagal radinius buvo datuojami XVII-XX a.

ŠR korpuso viduje iškasus šurfą Nr. 3 rastas 3,3 m storio kultūrinis sluoksnis. Viršutinis (55-60 cm storio) sluoksnis – maišytas su XVII-XX a. buitine keramika. 100-105 cm gylyje fiksuotas degėsių ir čerpių laužo sluoksnis, kuris galėjo susiformuoti XVIII a. pab. gaisro metu. Taip pat išskirti XVII ir XVI a. sluoksniai. Pastarasis fiksuotas 185 cm gylyje.

Palei ŠR korpuso ŠV sienos pamatą iki jo apačios iškasti šurfai Nr. 2 ir 4. Juose rasti XVI ir XVII a. sluoksniai, kurie pagal stratigrafines ir grunto analogijas sietini su šurfų Nr. 1 ir 3 sluoksniais. Šurfe Nr. 2 maždaug 2 m gylyje rastos dvi lygiagrečios gulsčių rąstų sienos. Viena jų datuotina XVI a., kita – XVII a. pab. – XVIII a.

Šurfuose Nr. 5-7 atkasti PR korpuso P ir V kampai, jo laiptinės V kampas.

Šurfe Nr. 8, 0,20 m gylyje, atkastas medinio pastato mūrinis pamatų stulpelis. Šurfe Nr. 9 fiksuotas medinio pastato, orientuoto PR-ŠV kryptimi pamatas. Reiktų pažymėti, kad palei pat šį šurfą (tik šiek tiek arčiau PV sienos) buvo kasama tranšėja.

<sup>2</sup> Stanaitis A. 1993 m. žvalgomųjų archeologinių tyrinėjimų Vilniuje, Liepkalnio g. Nr. 1 ataskaita. Vilnius: 1993, LIIR, F. 1, b. 2104

## Archeologijos žvalgymų eiga

### Teritorijos situacija

Liepkalnio g. 1 pastatas yra Vilniaus senamiesčio pietrytinėje dalyje, apie 400 m į PR nuo „Aušros vartų“ ir Šv. Teresės bažnyčios bei karmelitų vienuolyno (žr. situacijos planą), taip pat apie 500 m į P nuo Šv. Dvasios cerkvės ir vienuolyno. Jis yra Liepkalnio gatvės pradžioje, jos PV pusėje, priešais kitoje gatvės pusėje esančią kalvelę. Sklypo reljefas yra kylantis PR ir ŠR kryptimis.

XVIII – XX a. pr. šiame sklype susiformavo uždara struktūra: pagrindinis gyvenamasis namas ir ūkiniai pastatai supo vidaus kiemą, už jo buvo sodas. Tačiau, gyventa galėjo būti ir anksčiau. Dabartinis posesijos užstatymas susiformavo XIX a. pabaigoje – XX a. pradžioje.

Šiuo metu Liepkalnio g. 1 esantis pastatas yra mūrinis, tinkuotas, trijų aukštų (žr. nuotr. Nr. 1-4). Pastatą sudaro 2 korpusai: A – pagrindinis (ŠR fasadas) prie Liepkalnio g. (žr. nuotr. Nr.1-2) ir B ŠV dalyje (žr. nuotr. Nr.3-4). Pastato pradiniai statybos – remonto darbai buvo atlikti 1993-1994 m. Šiuo metu pastato B korpuso pirmuose aukštuose yra komercinės patalpos, antras ir trečias aukštas – gyvenamos ir komercinės patalpos. Pastato A korpusė atliekami remonto darbai.

Iš viso projekte numatytas tranšėjos ilgis yra 85,50 m. Archeologijos žvalgymai buvo atliekami apie 47,50 m ilgio neiškastoje trasos atkarpoje, iš kurių 6 m tęsėsi prie gatvės ŠV-PR kryptimi, priešais PR pastato fasadą, o likusieji 41,5 m kiemo dalyje (žr. brėž. Nr. 1; žr. nuotr. Nr. 15-17). Taip pat buvo užfiksuota ir 5 m atkarpa iš 38 m ilgio iškastos tranšėjos, kuri buvo prie gatvės, priešais PR pastato fasadą ir tęsėsi ŠR-PV kryptimi (žr. brėž. Nr. 1). Tranšėjos plotis – 0,50-0,80 m, o šulinių įkasimo vietose – iki 1,20 m. Kasama buvo iki projekte numatyto gylio (iš gatvės pusės jis siekė iki 2,70 m), o kadangi kiemo dalis yra 1,20 m žemiau nei šaligatvis, tai čia tranšėjos gylis siekė 1,50-1,70 m.

Visa tranšėja patogumo dėlei aprašinėjant buvo suskirstyta į keturias atkarpas, pavadintas A, B, C, D (žr. brėž. Nr. 1). A atkarpa – tai iki pradėtų archeologijos žvalgymų iškasta ŠV tranšėjos dalis, esanti prie gatvės, priešais PR pastato fasadą ir besitęsianti ŠR-PV kryptimi (ilgis – 38 m (iš jų 33 m jau buvo užpilti žemėmis), plotis – 1,20 m, gylis – 2,10 m). B atkarpa – PV tranšėjos dalis, esanti šalia pastato PR fasado ir besitęsianti į kiemą ŠV-PR kryptimi (ilgis – 6 m, plotis – 0,50-0,80 m, gylis – 2,90 m). C atkarpa – PV tranšėjos dalis, esanti kieme, priešais pastato PV fasadą ir besitęsianti ŠV-PR kryptimi (ilgis – 16,50 m, plotis – 0,50 m, gylis – iki 1,70 m). D atkarpa – PR tranšėjos dalis, esanti kieme, priešais pastato PR ir PV fasadus ir besitęsianti į PV-ŠR kryptimi link

pagrindinio namo korpuso (ilgis – 25 m, plotis – 0,50 m, gylis – 1,50-1,70 m).

### ŠV tranšėjos dalis (A atkarpa)

(žr. nuotr. Nr. 5-8; brėž. Nr. 3)

Kadangi A atkarpa buvo iškasta prieš pradėdant archeologijos žvalgymus ir dalis iš jos jau buvo užpilta žemėmis, tai pavyko užfiksuoti tik 5 m ilgio pjūvį. Kultūrinį sluoksnį sudarė 9 horizontai, grafiškai fiksuotas PR pjūvis. Šioje vietoje žemės paviršius nebuvo visiškai lygus. Jis šiek tiek aukštėjo PV kryptimi (nuo Habs 145,60 iki Habs 145,70). Viršutinį sluoksnį (**H1**) sudarė 5 cm storio betoninės šaligatvio plytelės (Habs 145,60/145,70-145,55/145,65). Po jomis fiksuotas tamsiai pilkos žemės sluoksnis, kuriame buvo medžio šaknų (**H2**). Jis prasideda Habs 145,55/145,65 ir baigiasi Habs 145,25 (ŠR krašte) bei Habs 145,42 (PV krašte). Šio horizonto stambiausia vieta – 26 cm, o ploniausia – 14 cm. Trečiasis horizontas (**H3**) – tai šiek tiek pjūvio viduryje išgaubtas smėlio sluoksnis, kuris ŠR krašte yra Habs 145,28–145,16, o PV – Habs 145,42–145,28. Žemiau buvo 22 cm storio tamsiai pilkos žemės, medžio šaknų, durpių bei degėsių sluoksnis (**H4**). ŠR krašte jo Habs 145,16-145,01, o PV krašte sluoksnis išplatėja (Habs 145,28–144,96). Penktąjį horizontą sudarė pilkos žemės, kalkių skiedinio bei smulkių griuvenų sluoksnis, kurio viduryje aiškiai pastebima stambesnių griuvenų juosta (**H5**). Sluoksnis prasideda Habs 145,01 ir baigiasi Habs 144,46, o PV kryptimi šiek tiek suplonėja (Habs 144,96–144,66). Po juo fiksuotas šviesiai pilkos žemės, kalkių skiedinio, stambių griuvenų ir plytelių sluoksnis (**H6**), kuris ŠR krašte buvo Habs 144,46–144,36, o besitęsdamas PV kryptimi pastebimai išplatėjo ir siekė Habs 144,66–144,24. Ploniausia H6 vieta – 10 cm, stambiausia – 44 cm. Septintasis horizontas (**H7**) – tai pilkšvo smėlio ir smulkių griuvenų sluoksnis, kuris ŠR buvo Habs 144,36-144,16 ir tęsėsi 4,20 m bei baigėsi nepasiekęs PV tranšėjos krašto. Po juo esantį sluoksnį sudarė pilka žemė, stambios griuvenos, degėsiai ir angliukai (**H8**). Sluoksnis ŠR yra žymiai plonesnis nei PV ir siekia 144,16-143,96, o PV labai išplatėja. Čia jo Habs 144,24-143,74. Giliau buvo nuožulnėjantis šviesiai pilkos žemės, kalkių skiedinio, plytelių ir kitų smulkių griuvenų sluoksnis (**H9**), kuris ŠR prasidėjo Habs 143,96, o PV – Habs 143,74 bei baigėsi Habs 143,54. Įžemis nebuvo pasiektas, nes čia buvo pasiektas projekte numatytas gylio.

Reiktų pažymėti, kad greičiausiai visi fiksuoti sluoksniai buvo supiltiniai, nes juose gausu permaišytų žemių, griuvenų, kalkių skiedinio. Jie turbūt susiformavo griaunant toje vietoje XX a. pr. stovėjusius pastatus.

## PV tranšėjos dalis (B atkarpa)

(žr. nuotr. Nr. 9-14; brėž. Nr. 4)

Kultūrinį sluoksnį sudarė 14 horizontų, grafiškai fiksuotas PV pjūvis. Viršutinį sluoksnį (**H1**) sudarė pilka žemė (Habs 145,70-145,60). Po juo buvo plonas (iki 6 cm storio) tamsiai pilkos žemės ir degėsių sluoksnis (**H2**), kurio Habs 145,60-145,54. Žemiau esantis 10 cm storio smėlio sluoksnis (**H3**) gan tolygiai tęsėsi 4 m ir tada šiek tiek išplatėjo (siekė 16 cm). Jo Habs 145,54–145,44/145,38. Po juo buvo plonas (iki 6 cm storio) tamsiai pilkos žemės ir degėsių sluoksnis (**H4**), kurio Habs 145,44/145,38-145,38/145,32. Šis horizontas yra lygiai toks pats pagal sudėtį ir storį kaip H2. Po H4 PR atkarpos krašte fiksuotas beveik 1 m pločio ir 2,60 m gylio perkasimas (**H6**), kuris PR krašte suardė visus sluoksnius ir buvo padarytas statant betoninį tvoros pamatą ir tiesiant vamzdį bei kabelį. Tvoros pamato apačia fiksuota 2,18 m gylyje (Habs 143,52). 5 horizontą (**H5**) sudarė 70-80 cm storio pilkos žemės ir pavienių stambių griuvenų sluoksnis, nežymiai gilėjantis per pjūvio vidurį (Habs 145,38-144,68/144,58). Giliau buvo kalkių skiedinio ir stambių griuvenų sluoksnis (**H7**), kurio Habs 144,68-144,18. Žemiau (Habs 144,18-143,78) fiksuotas šviesiai pilkos žemės ir smulkių griuvenų sluoksnis (**H8**). Po juo (Habs 143,78-143,74) buvo labai plonas 4 cm storio tamsiai pilkos žemės ir degėsių sluoksnelis (**H9**). 10 horizontas (**H10**) – tai kalkių skiedinio ir stambių griuvenų sluoksnis, kuris prasidėjo 0,60 m (Habs 143,74) nuo PR atkarpos krašto ir platedamas tęsėsi 2 m, po to vėl pradėjo siaurėti ir likus 1,7 m iki ŠV krašto baigėsi. Giliausioj vietoje jis siekia iki Habs 143,44. 12 horizontas (**H12**) – pilkos žemės ir pavienių smulkių griuvenų sluoksnis – PR pusėje prasidėjo po H9 ir čia jis buvo plačiausias – 78 cm storio (Habs 143,74-142,96). ŠV kryptimi jis nežymiai siaurėjo ir iš abiejų pusių šliejosi prie atkastų XX a. pr. pastato liekanų (**M1**) ir virš šių pamatų susiformavusio pilkos žemės ir gausaus stambių griuvenų sluoksnio (**H11**). M1 – čia stovėjusio gyvenamojo namo sienų ir pamatų liekanos. Jų viršus fiksuotas Habs 143,16/143,01. Pamatų apačia nebuvo pasiekta, nes kasama buvo tik iki projekcinio gylio. Pastato siena buvo 90 cm storio, ilgis nežinomas, nes namo siena tęsėsi ŠR-PV kryptimi per visą tranšėjos plotį (žr. brėž. Nr. 1). Statinys daugiausiai buvo mūrytas iš gelsvų plytų, tačiau pasitaikė ir pavienių šviesiai rudų-rusvų plytų bei akmenų, rištų kalkių skiediniu. Plytų dydžiai įvairūs: gelsvų plytų – 25x12x6 cm, 26x13,5x7 cm, šviesiai rudų ir rausvų plytų – 22x12x4 cm, 22x11x5,5 cm. Pagal plytų išmatavimus namą galima datuoti XX a. pr. Žemiau esantys horizontai taip pat iš abiejų pusių šliejosi prie M1. **H13** – tai 10 cm storio molio ir smulkių griuvenų sluoksnis (Habs 142,96-142,86), **H14** – 6 cm storio smėlio sluoksnis (Habs 142,86-142,80). Įžemis nebuvo pasiektas, nes buvo kasama iki projekte numatyto gylio.

## PV tranšėjos dalis (C atkarpa)

(žr. nuotr. Nr. 18-28; brėž. Nr. 5)

Kultūrinį sluoksnį sudarė 10 horizontų, grafiškai fiksuotas PV pjūvis. Žemės paviršius PR atkarpos krašte prasideda Habs 144,44, ŠV kryptimi jis truputį nuožulnėja ir yra Habs 144,40. Pirmąjį horizontą (**H1**) sudarė skalda, pilkos žemės sluoksnis su smulkiomis griuvenos ir šiukšlės. Jis tęsiasi per visą tranšėjos atkarpa, vietomis susiaurėdamas iki 10 cm storio, o ŠV krašte išplatėja ir siekia 76 cm (Habs 144,40-143-64). Po 1 horizontu PR krašte prasidėjo smėlio sluoksnis (**H2**), kurio Habs 144,12-143,70. Šis sluoksnis tęsiasi tik 2 m ir užsibaigė prie plataus taip pat po H1 fiksuotu perkasimu (**H3**), kuris giliausioj vietoje siekia Habs 143,44 ir siaurėdamas tęsiasi ŠV kryptimi bei suardo po H1 buvusį kiemo paviršių – akmeninį grindinį (**H4**) (Habs 144,28– 144,16), taip pat 2 molio horizontus (**H7** ir **H8**). **H7** – tai kieto, tarsi suplūkto molio sluoksnis (Habs 144,13-144,01/143,74), **H8** – plati, labai netolygiai besitęsianti šlapio molio juosta. Šie du sluoksniai (H7 ir H8) tęsiasi apie 6,50 m nuo PR atkarpos krašto ir užsibaigia. Juos pakeičia 5 ir 9 horizontai. 5 horizontas (**H5**) – tai smėlio, kalkių skiedinio ir smulkių griuvenų sluoksnis, kuris sluoksnio viršuje yra šiek tiek susimaišęs su pilka žeme. Jis prasideda 6,5 m nuo PR krašto (čia jo Habs 144,18-43,82), vėliau po truputį platėja ir tęsiasi iki mūro (**M2**), o už jo pradeda siaurėti, kol visiškai susiaurėja ir baigiasi Habs 143,54 gylyje. 9 horizontas (**H9**) – tai pilkos žemės ir molio sluoksnis, kuris prasideda po H5 ir čia yra apie 42 cm storio (Habs 143,82-143,40), tada kaip ir H5 šiek tiek nuožulnėja ir iki mūro jo Habs 143,64–143,24. Už mūro jo Habs 143,86–143,44. Abu šie sluoksniai iš abiejų pusių šliejasi prie Habs 144,20 gylyje atidengto mūro (**M2**). Taip pat reiktų pažymėti, kad iš PR pusės prie šio mūro šliejasi ir akmeninis kiemo grindinys (**H4**). **M2** – tai greičiausiai kieme stovėjusio ūkinės paskirties pastato sienos liekanos. Statinys mūrytas iš gelsvų 27x14x7 cm dydžio plytų ir labai negausiai rištas kalkių skiediniu (žr. nuotr. Nr. 24). Siena nutolusi 8,50 m nuo PR ir 6,90 m nuo ŠV krašto (žr. brėž. Nr. 1). Jos plotis – 110 cm, aukštis – nežinomas, nes buvo kasama tik iki projekte numatyto gylio. Sieną reiktų datuoti (kaip ir M1) ne anksčiau kaip XX a. pr. Už mūro besitęsiančius H5 ir H9 arčiau ŠV krašto suardo 2 m ilgio ir 0,60 m gylio perkasimas (**H6**) (Habs 143,80-143,20), tačiau jie tęsiasi toliau iki ŠV atkarpos krašto. Čia Habs 143,52 fiksuota ir tvoros betoninio pamato apačia. Žemiausią horizontą (**H10**) sudarė pilkos žemės, durpių ir puvėsių sluoksnis, kuriame buvo rasta gyvulių kaulų, keramikos (žr. buitinės keramikos lentelę Nr. 1, Inv. Nr. 1-15, 17-19; žr. nuotr. Nr. 42) ir neaiškios paskirties metalinis dirbinys (žr. radinių sąrašą, Inv. Nr. 16). Šis sluoksnis tęsiasi per visą C atkarpos ilgį, vietomis jis labai nelygus – gan žymiai siaurėja ir storėja. Storiausia vieta siekia 84 cm, o ploniausia – 24 cm. Sluoksnis taip pat iš abiejų pusių šliejosi prie M2. Maždaug 5 m nuo PR jame buvo aptikti ir du apie 10 cm storio

šviesaus smėlio ruoželių intarpai. Įžemis nebuvo pasiektas, nes buvo kasama iki projekte numatyto gylio.

### **PR tranšėjos dalis (D atkarpa)**

(žr. nuotr. Nr. 29-41; brėž. Nr. 6)

D atkarpoje buvo fiksuotas PR pjūvis. Kultūrinį sluoksnį sudarė 14 horizontų, grafiškai fiksuotas ŠR pjūvis. Kadangi atkarpos PV krašte tęsiasi tie patys horizontai kaip ir C atkarpos PR, tai buvo horizontų numeracija buvo pratęsta. Tuo būdu išliko tokie horizontai: H1, H2, H4, H8, H10. Kiti horizontai buvo pradėti numeruoti nuo H11 iki H20.

Žemės paviršius D atkarpos ŠR krašte buvo Habs 144,36 ir nežymiai aukštėjo PV kryptimi čia siekdamas Habs 144,44. Viršutinį sluoksnį (**H1**) sudarė tas pats horizontas kaip atkarpoje C, kuris tęsiasi per visą atkarpos ilgį. Tai – skaldos, pilkos žemės, griuvenų ir šiukšlių sluoksnis. ŠR krašte jo storis 40 cm (Habs 144,36-143,96), jis platedamas tęsiasi 6,30 m ir pasiekė 62 cm storį, tačiau jį apačioje suardo Habs 144,24 gylyje prasidėjęs perkasimas (**H17**), kuris buvo padarytas tiesiant 2 vamzdžius. Pirmasis vamzdis yra Habs 143,04 gylyje, nutolęs 8 m nuo ŠR, o antrasis – taip pat Habs 143,04 gylyje, nutolęs 12 m nuo ŠR. Perkasimas tęsiasi 5 m, jo apačia yra giliau nei pasiektas projektinis gylis (Habs 142,94). Už perkasimo H1 yra šiek tiek siauresnis (33 cm storio), jo Habs 144,40-144,06. Besitęsdamas PV kryptimi sluoksnis siaurėja, o siauriausia jo vieta (4 cm) pasiekta 21 m nuo ŠR krašto, toliau jis šiek tiek praplatėja ir ties PV kraštu yra 30 cm storio. Reiktų pastebėti, kad iki perkasimo (**H17**), arčiau ŠR krašto esantys sluoksniai yra kitokie nei fiksuoti už perkasimo, tačiau detalesnį jų susiformavimą dėl pastarojo sunku atsekti. ŠR krašte po H1 buvo plona, maždaug 10 cm storio, smėlio juostelė su kalkių skiediniu (**H18**), kurios Habs 143,98-143,88. Po ja (Habs 143,88-143,38) buvo tamsiai pilkos žemės sluoksnis (**H19**), kuriame rasta keramikos (žr. būtines keramikos lenteles Nr. 2-3, Inv. Nr. 48-55; žr. nuotr. Nr. 44) ir gyvulių kaulų. Giliau fiksuotas 20 horizontas (**H20**), – nuožulnėjantis smėlio sluoksnis, kuris žemėdamas tęsiasi 4,5 m.

Tuo tarpu už perkasimo (**H17**) po H1 (Habs 144,22), 13 m nuo ŠR krašto buvo fiksuotas 10 cm storio kiemo grindinys (**H4**), kurio liekanų buvo pastebėta ir C atkarpoje. Šis grindinys tęsiasi 10 m ir PV krašto jau nepasiekia. Po juo (Habs 144,08-143,34) fiksuotas 74 cm storio (**H14**) pilkos žemės ir pavienių stambių ir smulkių griuvenų sluoksnis, kuris tęsiasi 9 m iki mūriui (**M3**) statyti padarytos 1,8 m dydžio duobės-perkasimo (**H12**). **M3** – tai Habs 144,22-143,56 gylyje esanti, greičiausiai, ūkinės paskirties pastato 22-24 cm (maždaug plytos ilgio) pločio siena, orientuota PR-ŠV kryptimi (žr. brėž. Nr. 1), nes fiksuota per visą tranšėjos plotį. Siena mūryta iš 22x11x6 cm ir



20,5x10x5,5 cm dydžio gelsvų plytų, rištų kalkių skiediniu (žr. nuotr. Nr. 40). Tikėtina, kad šis pastatas yra šiek tiek vėlyvesnis už M1 ir M2 ir datuotinas XX a. pr.-XX a. vid. Už M3 duobės-perkasimo (H12) po H1 ir H2 susiklostė tokie sluoksniai: H2, H8, H10, H11, H13. **H2** – smėlio sluoksnis, matomas ir C atkarpoje (Habs 144,14 /144,20-143,74/143,92). Po juo buvo taip pat C atkarpoje matomas horizontas **H8** – 30-62 cm šlapio molio sluoksnis, kuris tęsiasi apie 2 m nuo PV pusės. Prie pastarojo prisišliejęs 11 horizontas (**H11**) – pilka žemė su pavienėmis smulkiomis griuvenomis (Habs 143,90/143,96-143,42/143,48) ir 13 horizontas (**H13**) – šviesaus smėlio, panašaus į suplautą, sluoksnis. Pastarasis tęsiasi ir iki M3 duobės-perkasimo (H12). H13 prasideda Habs 143,34 gylyje už perkasimo (H17), virš dar vieno fiksuoto, 1,70 m besitęsiančio, nuožulnaus (Habs 143,34/142,80-143,24/142,74) grindinio (**H15**) ir tada besileisdamas į apačią storėja (14 metre nuo ŠR krašto jis net pasiekia projektinį gylį Habs 142,74), po to šiek tiek aukštėja ir siaurėja vietomis iki 14 cm storio. 21-22 metre jį suardo H12, tačiau jis tęsiasi ir prisišlieja prie H8. Čia H13 yra Habs 143,46-143,24 gylyje. Po H8 ir H13 fiksuotas **H10** – tas pats kaip ir atkarpoje C pilkos žemės, durpių ir puvėsių sluoksnis, kuriame buvo rasta gyvulių kaulų, keramikos (žr. buitinės keramikos lenteles Nr. 1-2, Inv. Nr. 20-4; žr. nuotr. Nr. 43), trys stiklinių butelių fragmentai (žr. radinių sąrašą, Inv. Nr. 43-45) ir dvi kaltinės vinys (žr. radinių sąrašą, Inv. Nr. 46-47). Sluoksnis nuožulnėdamas tęsiasi 11 m nuo PV krašto ir čia užsibaigia. Reiktų paminėti ir po akmeniniu grindiniu (H15) esantį geltono smėlio sluoksnelį (**H16**), kuris greičiausiai buvo supiltas kaip pagrindas grindiniui. D atkarpoje įžemis taip pat buvo nepasiektas, nes buvo kasama iki projekte numatyto gylio.

## Išvados

2007 m. kovo mėn. Liepkalnio g. 1, kasant tranšėją inžinerinėms komunikacijom pravesti, buvo vykdomi archeologijos žvalgymai 47,50 m ilgio neiškastoje trasos atkarpoje. Taip pat buvo užfiksuota ir 5 m atkarpa jau iškastos tranšėjos dalyje. Archeologijos žvalgymai buvo vykdomi prie gatvės, priešais PR pastato fasadą ir kieme.

Iš viso tyrimų metu buvo surinkta 55 radiniai: 49 buitinės keramikos fragmentai, 3 stikliniai ir 3 metaliniai dirbiniai.

Prie gatvės esančioje tranšėjos dalyje iki projekcinio 2,70 m gylio fiksuoti sluoksniai buvo supiltiniai, nes juose gausu permaišytų žemių, griuvenų, kalkių skiedinio. Tikėtina, kad jie susiformavo griaunant toje vietoje XX a. pr. stovėjusius pastatus. Vieno tokio pastato (greičiausiai, gyvenamojo namo) liekanos fiksuotos 2,55 m gylyje. Pastato siena tęsėsi ŠR-PV kryptimi ir buvo 0,90 m storio. Statinys daugiausiai buvo mūrytas iš gelsvų ir šviesiai rudų-rusvų 25x12x6 cm, 26x13,5x7 cm dydžio plytų bei akmenų, rištų kalkių skiediniu.

1,20 m žemiau nei gatvė esančiame kieme tranšėjos gylis siekė 1,50-1,70 m. Čia fiksuoti du akmeniniai grindiniai. Pirmasis – tai XX a. buvęs kiemo paviršius, esantis 16-20 cm gylyje. Antrasis (senesnis) nuožulnus grindinys fiksuotas 1,16-1,40 m gylyje. Tačiau tiksliam jo datavimui trūksta duomenų, nes rastas tik nedidelis grindinio fragmentas ir prie jo esančiuose sluoksniuose nebuvo jokių jokių radinių. Kiemo dalyje taip pat buvo fiksuotos dviejų pastatų liekanos. Abu jie tikriausiai buvo ūkinės paskirties ir datuojami XX a. pr. – XX a. vid. Seniausias pilkos žemės, durpių ir puvėsių sluoksnis, kuriame rasta XVII – XVIII a. keramikos, fiksuotas tranšėjos apačioje, 1-1,30 m gylyje. Remiantis 1993 m. archeologinių tyrimų duomenimis žemiau (maždaug 1,80-2 m gylyje) yra ir XVI a. sluoksniai.

Ateityje, sklype vykdant žemės judinimo darbus iki 1 m gylio būtini archeologijos žvalgomieji tyrimai arba žvalgymai, o kasant giliau archeologijos tyrimai.

archeologė Ingrida Vosyliūtė

