

Rytis Šiaulinskas

**Archeologinių žvalgymų 2007 m.,  
Jurbarko senojo miesto vietoje (A676),  
Tilžės ir Vydūno g. elektros kabelių tranšėjų kasimo metu  
ATASKAITA**

Vilnius

2008

## TURINYS

ĮVADAS.....	3
ARCHEOLOGINIŲ TYRIMŲ JURBARKO MIESTE APŽVALGA.....	4
ARCHEOLOGINIAI ŽVALGYMAI.....	10
IŠVADOS.....	12
PLANAS Nr. 1.....	13
FOTOFIKSACIJA.....	14
ARCHEOLOGINIŲ ŽVALGYMŲ PROJEKTAS.....	20
LEIDIMAS TYRIMAMS.....	21

## ĮVADAS

2007 m, spalio 08-12 d. Lietuvos istorijos instituto Miestų tyrimo skyriaus ekspedicija (vad. R. Šiaulinskas), pagal 2007 m. rugsėjo 20 d. sutartį, pasirašytą tarp Lietuvos istorijos instituto ir UAB „Žilinskis ir Ko“, atliko archeologinius žvalgymus Jurbarko senojo miesto vietoje (A676), Tilžės ir Vydūno gatvėse elektros kabelio tranšėjų kasimo metu. Žvalgymų tikslas – žemės kasimo darbų metu užfiksuoti iki projektinio gylio esančio kultūrinio sluoksnio stratigrafiją, surinkti radinius.

Bendras žvalgytų tranšėjų ilgis - 557,5 m, plotis iki 60cm m, gylis - iki 1,2 m.

Archeologinių žvalgymų projektas Nr. 212 (*žr. priedą Nr. 1*), buvo suderintas Mokslinėje archeologijos komisijoje 2007 m. spalio 02 d. Archeologiniai žvalgymai buvo atliekami, pagal 2007 m. spalio 05 d. tyrėjui R. Šiaulinskui išduotą leidimą Nr. 212, (*žr. priedą Nr. 2*).

Darbus užsakė UAB „Žilinskis ir Ko“. Archeologijos tyrimų metu grafinę, fotofiksaciją ir kitus lauko darbus vykdė archeologai R. Šiaulinskas, N. Vailionytė. Žemės kasimo darbus vykdė UAB „Žilinskis ir Ko“ darbininkai.

Ataskaita parengta 3 egzemplioriais iš kurių viena perduota užsakovui, dvi Kultūros paveldo departamentui.

## ARCHEOLOGINIŲ TYRIMŲ JURBARKO MIESTE APŽVALGA

Jurbarko senojo miesto vieta (A676) išsidėsčiusi 0,5 km į Š nuo Mituvos ir Nemuno santakos, dešiniajame Nemuno ir kairiajame Mituvos krantuose, abipus Imsrės upelio. Dabar tai Jurbarko miesto pietrytinė dalis. Senojo miesto vieta užima 45,15 ha plotą. 1997 12 31 Kultūros vertybių apsaugos departamento nutarimu įtraukta į Kultūros vertybių registrą.

Archeologiniai tyrimai Jurbarko senojo miesto vietoje vykdyti nuo 1992 metų.

**1992 metais** Jurbarko vykdė penkios archeologinės žvalgomosios ekspedicijos:

1. Kauno PRPI archeologai D. Balčiūnas, A. Žalnierius vykdė archeologinę priežiūrą šiluminės trasos vietoje (330 m<sup>2</sup> plotas) – *Dariaus ir Girėno gatvėje*. Nustatyta, jog šioje teritorijoje susiformavęs iki 1,4 m storio XX a. kultūrinis sluoksnis<sup>1</sup>.
2. Kauno PRPI archeologai A. Vaškelis ir D. Balčiūnas atliko archeologinius tyrimus *Kauno gatvėje (žemės sklype Nr.44)*. Iširtos 3 perkastos, viso 22 m<sup>2</sup> plotas. Fiksuotas iki 40 cm storio pilkos žemės sluoksnis, susiformavęs iki XIX a.<sup>2</sup>
3. Kauno PRPI archeologai D. Balčiūnas ir A. Žalnierius tyrinėjo *Dariaus ir Girėno g. Nr.68* esantį sklypą. Iširti 6 šurfai, viso 17 m<sup>2</sup> plotas. Surastas iki 2 m storio XIX - XX a. kultūrinis sluoksnis<sup>3</sup>.

---

<sup>1</sup> **Žalnierius A., Balčiūnas D.** Jurbarkas, Dariaus ir Girėno gatvėje tiesios šiluminės trasos archeologinės priežiūros ataskaita 1992 m. LII, F.1., b. 1999

<sup>2</sup> **Vaškelis A., Balčiūnas D.** Jurbarko senamiestis. Sklypas Kauno gt.44. Žvalgomųjų archeologinių tyrimų ataskaita (1992 m.), LII, F.1., b. 1976

<sup>3</sup> **Balčiūnas D., Žalnierius A.** Jurbarko senamiestis. Sklypas Dariaus ir Girėno g.Nr.68. Žvalgomųjų archeologinių tyrimų ataskaita (1992 m.), LII, F.1., b. 1977

4. Kauno PRPI archeologas D. Balčiūnas ištyrė 3 šurfus (9 m<sup>2</sup> plotą) *Dariaus ir Girėno ir Vytauto Didžiojo gatvių sankryžoje*. Tyrimų metu surastas 1,60 m storio XIX-XX a. datuojamas kultūrinis sluoksnis<sup>4</sup>.

5. LII archeologas V. Urbanavičius keliose Jurbarko senamiesčio vietose vykdė archeologinius žvalgomočius tyrimus (žvalgymus?). Projektuojamo namo vietoje, *Birželio g. Sklype Nr.4* ištyrė 5 šurfus (10 m<sup>2</sup>) – kultūrinio sluoksnio nerasta. *Birželio g. sklype Nr.7, Pamituvio g. sklype Nr.6, Pamituvio g. sklype Nr.8, Tilžės g. sklype Nr.5* atliko neaiškios apimties archeologinius žvalgomočius tyrinėjimus (žvalgymus). Jų metu, minėtuose sklypuose kultūrinio sluoksnio nebuvo rasta<sup>5</sup>.

**1993 metais** LII archeologas V. Urbanavičius atliko žvalgomočius tyrinėjimus keliose vietose. Archeologinės priežiūros metu *Vydūno g., Kranto g.*, kultūrinio sluoksnio nerasta. *Kauno g. sklype Nr.66* ištirtas 1 m<sup>2</sup> plotas, jame užfiksuotas 0,95 m storio XIX a. kultūrinis sluoksnis. Spėjama, kad šioje vietoje yra buvęs kapinynas, kadangi virš įžemio rasta gyvulio ir žmogaus kaulų bei balnakilpė<sup>6</sup>.

**1995 metais** archeologas G. Aleliūnas archeologinių žvalgomųjų tyrimų metu, kurių tikslas buvo nustatyti senamiesčio kultūrinio sluoksnio paplitimą, įvairiose miesto vietose ištyrė 70 šurfų (iš viso 75 m<sup>2</sup> plotą).

*Pietinėje senamiesčio dalyje (Kauno, Kranto, Vytauto g.)* ištirtas 21 šurfas:

Kauno g. 94 (2 šurfai) – 1,7 m kultūrinis sluoksnis, apatinis horizontas datuojamas – XVI-XVII a.; Kauno g. 92 (1 šurfas) – be radinių; Kauno g. 86 (1 šurfas) – rasta XVII a. keramikos šukė; Kauno g. 72 (1 šurfas) - iki 1 m storio XVII- XVIII a. kultūrinis sluoksnis; Kauno g. 78 (1 šurfas) -1,4 m sluoksnis, kuriame surasta keramika datuojama XVII a.; Kauno g. 57 (5 šurfai) – XVII – XIX a. kultūrinis sluoksnis.

Kranto g. 32 (1 šurfas) – 0,7 m kultūrinis sluoksnis, apatinis jo horizontas datuojamas XVII a.; Kranto g. 28 (1 šurfas) – 2,2 m kultūrinis sluoksnis, apatinis horizontas datuojamas XVII a.; Kranto g. 12 (1 šurfas) – XVII a. kultūrinis sluoksnis (0,8 m storio).

<sup>4</sup> **Balčiūnas D.** Jurbarko senamiestis. Sklypas Dariaus ir Girėno - Vytauto Didžiojo gatvių kampe. Žvalgomųjų archeologinių tyrimų ataskaita. (1992 m.), LII, F.1., b. 1978

<sup>5</sup> **Urbanavičius V.** Žvalgomieji archeologiniai tyrimai Jurbarko 1992 m. LII, F.1., b. 2073

<sup>6</sup> **Urbanavičius V.** Jurbarko senamiesčio žvalgomieji tyrimai 1993 metais (1. I vid. mokyklos kuro sandėlio vieta; 2. Kabelio trasa prie kelio į šakius; 3. Kauno g. Nr. 66 namo priestato vieta). B. 2330

Vydūno g. P pusėje (1 šūrfas) – 0,9 m storio XVIII a. kultūrinis sluoksnis.

Vytauto g. 6 (1 šūrfas) – 0,9 m storio XVII – XVIII a. kultūrinis sluoksnis;

Vytauto g. 3 (1 šūrfas) – 0,9 m storio apatinė sluoksnio dalis datuojama XVII a.

Nemuno pakrantėje iškasti 4 šūrfai, juose fiksuotas sąnašinis sluoksnis.

*Vakarinėje senamiesčio dalyje (Tilžės, Pamituvio g.)* ištirta 15 šūrfų:

I Š nuo Imsrės ir Mituvos santakos ištirti 4 šūrfai – kultūrinio sluoksnio ir archeologinių radinių neaptikta.

Tilžės g.2 (1 šūrfas) – be radinių; Tilžės g. 5 (2 šūrfai) – permaišytas kultūrinis sluoksnis be radinių; Tilžės g.1 (2 šūrfai) – sluoksnis be radinių;

Pamituvio g. 2 (2 šūrfai) - 1,5 m kultūrinis sluoksnis, datuojamas XVII a.;

Pamituvio g.9 (1 šūrfas) – permaišytas sluoksnis be tikslesnio datavimo; Pamituvio g. 11 (1 šūrfas) – 0,6 m XVII a. kultūrinis sluoksnis.

Mituvos pakrantėje ištirti 2 šūrfai, juose kultūrinis sluoksnis neužfiksuotas.

*Dvarietės teritorijoje* ištirti 18 šūrfų, kuriuose surastas iki 1 m storio kultūrinis sluoksnis, datuojamas XVI- XVII a.

*Šiaurinėje senamiesčio dalyje (Dariaus ir Girėno, Donelaičio, Vilniaus, Vydūno g.)* ištirta 16 šūrfų:

Vydūno g.18 (2 šūrfai) – sluoksnis be archeologinių radinių; Vydūno g. 14 (1 šūrfas) – 0,75 storio XVII a. kultūrinis sluoksnis;

Vilniaus g.4 (1 šūrfas) – 0,7 m kultūrinis sluoksnis, apatinė jo dalis (0,3 m) datuojama XVII a.; Vilniaus g. 2 (4 šūrfai) – kultūrinis sluoksnis neužfiksuotas;

Donelaičio g. 27 (1 šūrfas) – 0,9 m storio XVIII- XIX a. kultūrinis sluoksnis; Donelaičio g. 31, 39 (2 šūrfai) – sluoksnio nerasta; Donelaičio ir Vasario 16 – osios g.sankryža – 1 šūrfas, sluoksnis nedatuotinas; Vasario 16-osios g.2 (1 šūrfas) – neaiškaus laikotarpio sluoksnis;

Dariaus ir Girėno g.86 (2 šūrfai) – 0,9 m storio XVII-XVIII a. kultūrinis sluoksnis; Dariaus ir Girėno ir Ugniagesių g. sankryža (1 šūrfas) – 1 m storio XVIII a. kultūrinis sluoksnis<sup>7</sup>.

Remiantis šiais archeologiniais žvalgomaisiais tyrinėjimais nustatytos senamiesčio kultūrinio sluoksnio ribos.

<sup>7</sup> Aleliūnas G. Žvalgomųjų archeologinių tyrimų Jurbarko mieste 1995 m. LII, F.1., b. 2473

**1996 metais** archeologas G. Aleliūnas archeologinių žvalgomųjų tyrimų metu įvairiose senamiesčio vietose ištyrė 12 šurfų (14 m<sup>2</sup> plotą):

*Vydūno g. 9* (3 šurfai) – 1,2 m kultūrinis sluoksnis, apatinis 0,6 m storio jo horizontas datuojamas XVIII a.; *Kauno g. 30* (2 šurfai) – 0,6 m storio XVII a. kultūrinis sluoksnis; *Kauno g. 25-27* (2 šurfai) – 2 m storio XIX a. datuojamas kultūrinis sluoksnis; *Kauno g. 55* (1 šurfai) – kultūrinio sluoksnio nerasta; *Vytauto g. 3-5* (4 šurfai) – 1,2 m storio suardytas sluoksnis (XVIII-XIXa.)<sup>8</sup>.

**1997 metais** LII archeologas L. Kvizikevičius atliko žvalgomuosius archeologinius tyrinėjimus įvairiose Jurbarko senamiesčio vietose. *Valančiaus g. slype Nr. 22*, numatomoje užstatyti teritorijoje buvo iširti 9 šurfai. Juose kultūrinio sluoksnio ar archeologinių radinių nebuvo aptikta. *Ugniagesių g. 11, 2* iširti 4 šurfai, kuriuose surasti XX a. kultūriniai sluoksniai. *Kauno g. tarp namų 32-36* žvalgyta 35 m ilgio telefono kabelio tranšėjos vietoje. Fiksuoti XX a. sluoksniai. *Kauno g. sklype Nr. 66* iširtas dar vienas šurfai, jame archeologinių radinių ir sluoksnio nesurasta. *Kauno g. sklype Nr. 70*, šurfe, 35 cm gylyje, pilkų žemių sluoksnyje, aptikta smulkių keramikos fragmentų, sprendžiant iš molio masės, datuojamų ne ankstesniu kaip XVIII a. laikotarpiu. Tame pačiame gylyje aptikta pasaginės segės aguoninė galvutė; ji datuojama IX–XIII a. Ši vieta yra netoli tos vietos, kur archeologas V. Urbanavičius 1993 m. sklypo Nr. 66 P dalyje, 1 kv.m dydžio šurfe, aptiko gyvulio kaulų ir žmogaus dilbio liekanų, o 1,15 m gylyje – geležinę balno kilpą. 1997 m. radinys patvirtina, kad šioje miesto dalyje buvęs kapinynas; šiuo metu jis stipriai apnaikintas. *Kauno g. sklype Nr. 61* iširtas 1 šurfai, jame aptiktas iki 1,35 m storio suardytas kultūrinis sluoksnis su XX a. laikotarpio radiniais. *Kauno g. 63, 63A ir Birželio g.13* iširti 6 šurfai. Juose ankstesnis nei XX a. kultūrinis sluoksnis neužfiksuotas<sup>9</sup>.

**1998 metais** LII archeologas L. Kvizikevičius vykdė archeologinius žvalgomuosius tyrinėjimus keliose senamiesčio vietose, ten kur buvo numatyti nedidelės apimties statybos darbai. *Vydūno gatvėje*, numatytoje vandentiekio trasos vietoje buvo iširti 5 – 1 m<sup>2</sup> dydžio šurfai. Šurfuose vertingo kultūrinio sluoksnio nerasta, nors surinkta

<sup>8</sup> **Aleliūnas G.** Žvalgomųjų archeologinių tyrinėjimų Jurbarko 1996 metais ataskaita. LII, F.1., b.2669

<sup>9</sup> **Kvizikevičius L.** Jurbarko senamiesčio archeologijos žvalgomieji tyrinėjimai 1997 metais ataskaita. LII, F.1, b. 2834.

pavienių XVII- XIX a. datuojamų keramikos šukių. *Valančiaus g. 20* dėl planuojamo statyti priestato, ištirtas 5 m<sup>2</sup> plotas. 5 šurfuose užfiksuotas tik XX a. kultūrinis sluoksnis. *Kranto g. 30* projektuojamo garažo statybos vietoje ištirtas 2x2 m dydžio šurfas. Archeologiškai vertingo sluoksnio neaptikta. *Kauno g.* klojamo telefono kabelio vietoje (tarp namų Nr.32-36) žvalgymų metu kultūrinio sluoksnio neaptikta<sup>10</sup>.

**1999 metais** LII archeologas L. Kvizikevičius *Kauno g. sklype Nr. 65* ištyrė 1 m<sup>2</sup> plotą, dėl numatomo šioje vietoje kasti geriamo vandens šulinio. Šurfe rasta tik XX a. šiukšlių. *Kauno g. sklype Nr.60* vykdyta archeologinė priežiūra 40 m ilgio vandentiekio tranšėjos vietoje. Joje užfiksuotas XIX a. pab. – XX a. laikotarpio sluoksnis. Analogiškos tranšėjos vietoje, žvalgytoje *Kranto g. sklypuose 6, 14* fiksuoti XVII – XIX a. sluoksniai. Čia surastas Jono Kazimiero šilingas, žalvarinė stačiakampio formos sagtis, juostinės apyrankės fragmentas bei titnaginis skiltuvas<sup>11</sup>.

**2000 metais** LII archeologas L. Kvizikevičius atliko archeologinius žvalgomočius tyrinėjimus Jurbarko *dvarvietės* teritorijoje, suprojektuotos šiluminės trasos vietoje. Ištirti 6 (1x2 m dydžio) šurfai, kuriuose archeologiškai vertingos medžiagos nebuvo rasta. Toliau vykdyta mechanizuotų žemės kasimo darbų priežiūra. *Valančiaus g. sklype Nr.16A*, būsimos vandentiekio trasos vietoje ištirti 5 šurfai (5 m<sup>2</sup> plotas). Nustatyta, kad iki XIX a. pab. Šiame sklype nebuvo gyventa, todėl kultūrinis sluoksnis nėra susiformavęs. *Kauno g. sklype Nr.42* žvalgyta 27,4 m ilgio, 0,5 m pločio tranšėja. Vertingų kultūrinių sluoksnių nerasta<sup>12</sup>.

**2001 metais** LII archeologas L. Kvizikevičius fiksavo pjūvius bei surinko archeologinius radinius *Kauno g. sklype Nr. 56*, savavališkai iškastoje vandentiekio ir kanalizacijos tranšėjoje. Užfiksuoti intensyvūs kultūriniai sluoksniai su gausiais XVII – XVIII a. vid. laikotarpio radiniais. Surasta 135 radiniai. Tarp jų – kokliai puošti dviguba lelija, nemažas kiekis numizmatinės medžiagos. Žvalgant elektros kabelio tranšėja *Kranto gatvėje*, vertingų kultūrinių sluoksnių neaptikta<sup>13</sup>.

<sup>10</sup> **Kvizikevičius L.** Archeologinių žvalgomųjų tyrimų Jurbarko 1998 metais ataskaita. LII, F.1, b.3070.

<sup>11</sup> **Kvizikevičius L.** Archeologijos žvalgomieji tyrinėjimai Jurbarko ir Veliuonoje 1999 metų tyrinėjimų ataskaita. LII, F. 1, b. 3288.

<sup>12</sup> **Kvizikevičius L.** Žvalgomieji archeologijos tyrimai Žemutinės Panemunės miesteliuose (Jurbarkas, Seredžius, Veliuona, Zapyškis) 2000 m. LII, F. 1, b. 3599.

<sup>13</sup> **Kvizikevičius L.** Jurbarko senamiesčio ir Seredžiaus miestelio 2001 m. žvalgomieji archeologijos tyrimai ataskaita. F 1, b. 3782.



**2002 metais** LII archeologas L. Kvizikevičius žvalgė šiaurinėje Jurbarko senamiesčio dalyje. *Kauno* g. telefono kabelio vietoje ištirti 2 1x1 m dydžio šurfai bei žvalgyta 42,8 m ilgio tranšėja. Dariaus ir Girėno g. elektros kabelio tranšėjos vietoje žvalgytas 65 m<sup>2</sup> plotas. 2002 metų tyrimų metu archeologinių radinių ir kultūrinio sluoksnio nebuvo rasta<sup>14</sup>.

**2005 metais** V. Juškaitis atliko archeologinius žvalgomuosius tyrimus Vydūno g. sklype Nr.29, siekdamas surasti kapinyną bei patikslinti jo teritoriją, pagal vietinių gyventojų pateiktą informaciją. Ištirtas 50 m<sup>2</sup> plotas (5 perkastos, 2x5 m dydžio). Archeologiškai vertingų radinių rasta tik perkasoje Nr.5 (titnaginė skeltė ir neaiškios paskirties geležinio dirbinio fragmentas)<sup>15</sup>.

---

<sup>14</sup> **Kvizikevičius L.** 2002 m. žvalgomieji archeologiniai tyrimai Jurbarko senamiestyje, LII, F.1, b.3933

<sup>15</sup> **Juškaitis V.** Teritorijos prie namo Vydūno g.29, Jurbarko mieste, žvalgomųjų archeologinių tyrimų 2005 m. ataskaita. F.1, b. 4607

## ARCHEOLOGINIAI ŽVALGYMAI

### Tranšėjos fragmentas Tilžės gatvėje

Kabelis buvo tiesiamas nuo transformatorinės esančios į PR nuo gyvenamojo namo Tilžės g. 12 (*žr. planą Nr. 1; foto 1*). Kabelis tiesiamas Š kryptimi, statmenai Tilžės gatvei, tęsėsi sklypų Tilžės g. 8a ir 8 R dalimi (*žr. planą Nr. 1; foto 1, 2*). Šios atkarpos ilgis 144 m.

Kirtus Tilžės g. važiuojamąją dalį, tranšėja orientuota 90 laipsnių kampu į R. Kasama buvo į Š nuo važiuojamosios dalies, lygiagrečiai gatvei (*žr. planą Nr. 1; foto 3 - 7*). Bendras šios tranšėjos dalies ilgis 196 m. Toliau tranšėja pasukta 45 laipsnių kampu ir kirtus Tilžės gatvę (*žr. planą Nr. 1*) (kabelis prastumtas požeminiu būdu, nekasant tranšėjos) kasta lygiagrečiai važiuojamajai kelio daliai, P jos pusėje (*žr. planą Nr. 1; foto 8*). Tranšėja R kryptimi tęsėsi 25 m.

Tilžės gatvei sukantis 90 laipsnių kampu Š kryptimi taip orientuota ir tranšėja (*žr. planą Nr. 1; foto 9, 10*). Ji kasta į R nuo važiuojamosios dalies ir tęsėsi 60 m.

Pirmieji 232,5 tranšėjos m kasti be archeologinės priežiūros (*žr. planą Nr. 1; foto 1 - 4*) – šioje atkarpoje buvo keičiami seni kabeliai, todėl darbų vykdytojai nepranešė apie vykdomus žemės kasimo darbus.

Tilžės gatvėje fiksuotoje atkarpoje kasta 40-60 cm pločio ir 1,2 m gylio tranšėja. Fiksuotas rudos žvyringos žemės sluoksnis (*žr. foto 5 - 10*) su pavienėmis XX a. II puse datuojamomis statybinėmis griuvenomis. Įžemis niekur nebuvo pasiektas.

### **Tranšėjos fragmentas tarp Vydūno bei Dariaus ir Girėno gatvių**

Iš Tilžės g. tranšėja buvo požeminiu būdu prastumta statmenai Vydūno gatvei (žr. planą Nr. 1). Vėliau tranšėja buvo kasama Š - ŠR kryptimi, į V nuo keliuko, esančio prie Imsrės upelio (žr. planą Nr. 1; foto 11 - 12). Šio tranšėjos fragmento ilgis 67,5 m. Plotis 40 cm, gylis iki 1 m. Fiksuotas juodos žemės sluoksnis (žr. foto 11 - 12). Radinių nerasta. Įžemis pasiektas nebuvo.

### **Tranšėjos fragmentas Vydūno gatvėje**

Nuo aukščiau aprašytos tranšėjos dalies kabelis požeminiu būdu prastumtas statmenai Dariaus ir Girėno gatvei (žr. planą Nr. 1; foto 13). Š važiuojamosios kelio dalies pusėje tranšėja orientuota Š kryptimi ir tęsėsi 13,5 m (žr. planą Nr. 1; foto 14). Vėliau ji 45 laipsnių kampu orientuota į ŠV ir tęsėsi 17,5 m (žr. planą Nr. 1; foto 15). Toliau tranšėja tęsėsi Š kryptimi, lygiagrečiai parke esančiam asfaltuotam pėsčiųjų takui, V jo pusėje (žr. planą Nr. 1). Takas orientuotas išilgai Imsrės upelio. Visos tranšėjos ilgyje buvusios pėsčiųjų tako atšakos kirstos požeminiu būdu (žr. foto 19). Tranšėjos ilgis 160 m, plotis 40 – 60 cm, gylis iki 120 cm. Fiksuotas juodos žemės sluoksnis be radinių (žr. foto 16 - 19).

Nuo Vydūno g. 14 namo sklypo tranšėja orientuota ŠR kryptimi bei kasama pievoje (žr. planą Nr. 1; foto 20, 21). Šios atkarpos ilgis 66,5 m, plotis 40-60 cm, gylis iki 110 cm. Fiksuotas juodos žemės sluoksnis be radinių (žr. foto 20 - 21).

Vėliau tranšėja pasukta 90 laipsnių kampu į PR. Atkarpa tęsėsi 40 m iki transformatorinės esančios į ŠR nuo pastato Vydūno g. 18 (žr. planą Nr. 1; foto 22, 24). Tranšėjos plotis 40-60 cm, gylis iki 100 cm. Fiksuotas juodos žemės sluoksnis be radinių (žr. foto 23).

## IŠVADOS

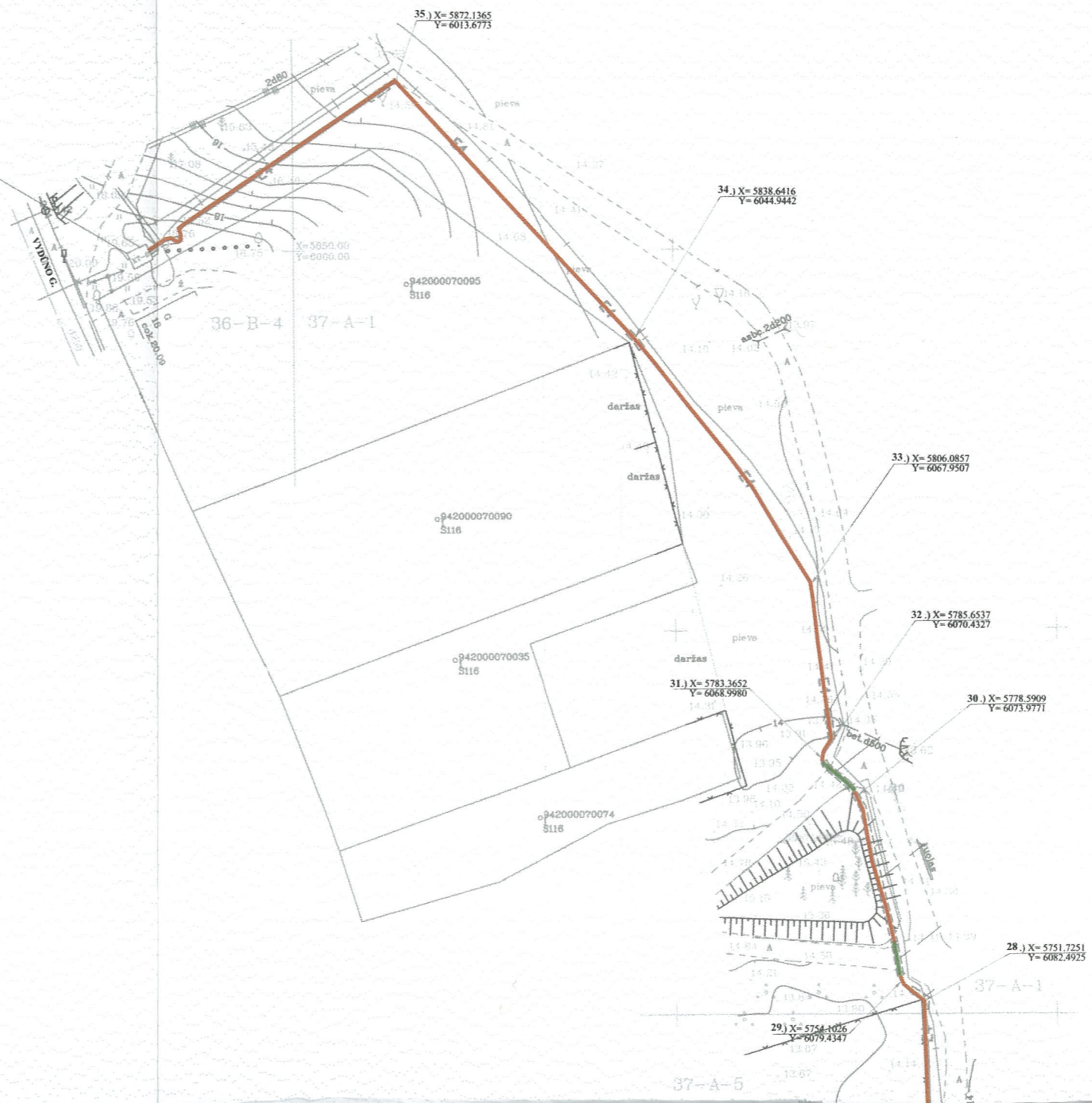
1. 2007 m. spalio 08 - 12 d. vykdyti archeologiniai žvalgymai Jurbarko senojo miesto vietoje (A676) Tilžės ir Vydūno gatvėse elektros kabelio tranšėjų kasimo metu. Darbus užsakė UAB „Žilinskis ir Ko“.
2. Žvalgymų metu žvalgyta iki 60 cm pločio, iki 120 cm gylio tranšėjos, kurių bendras ilgis 557,5 m.
3. Žvalgymų metu fiksuoti XX a. antra puse datuoti supiltiniai sluoksniai.
4. Ateityje vykdant darbus susijusius su žemės judinimu iki 1 m gylio, Tilžės g. ir teritorijoje tarp sklypų Vydūno g. 4, 6, 8, 10, 12, 12A, 14, 16 ir 18 ir Imsrės upelio, užtenka archeologinių žvalgymų.

Archeologas:



Rytis Šiaulinskas

MTT-6





27.) X= 5737.0713  
Y= 6083.3700

26.) X= 5714.8125  
Y= 6079.1741

25.) X= 5694.7061  
Y= 6078.2920

23.) X= 5665.1865  
Y= 6083.2002

24.) X= 5678.0467  
Y= 6084.7767

22.) X= 5657.0807  
Y= 6085.6649

21.) X= 5646.6759  
Y= 6070.9057

X= 5650.00  
Y= 6100.00

DARIAUS IR GIRENO G.

942000010047  
S116

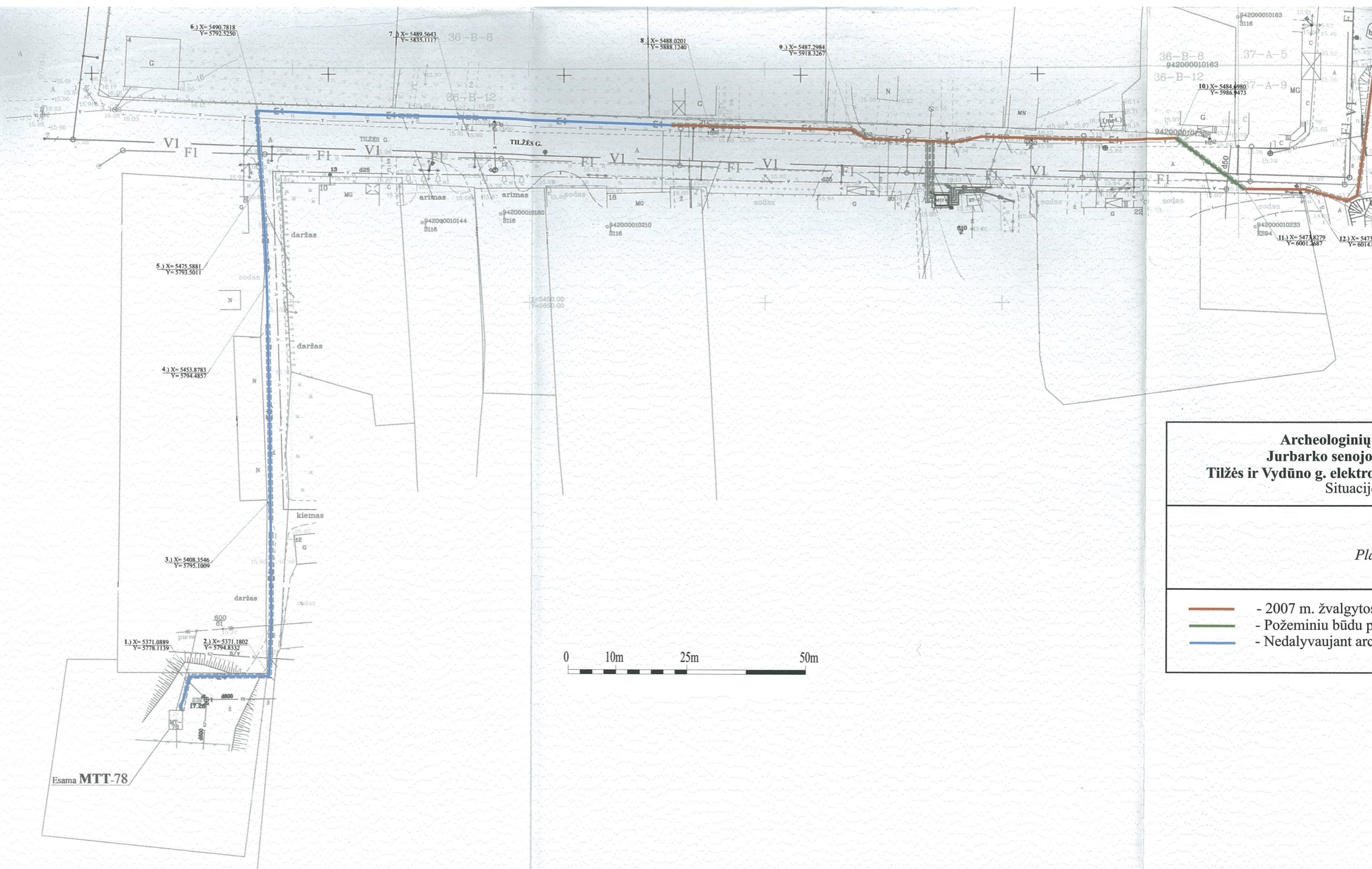
20.) X= 5581.9911  
Y= 6085.5196

19.) X= 5576.6849  
Y= 6068.4711

942000010109  
S116

18.) X= 5539.2767  
Y= 6072.1010

17.) X= 5528.5859  
Y= 6030.0034

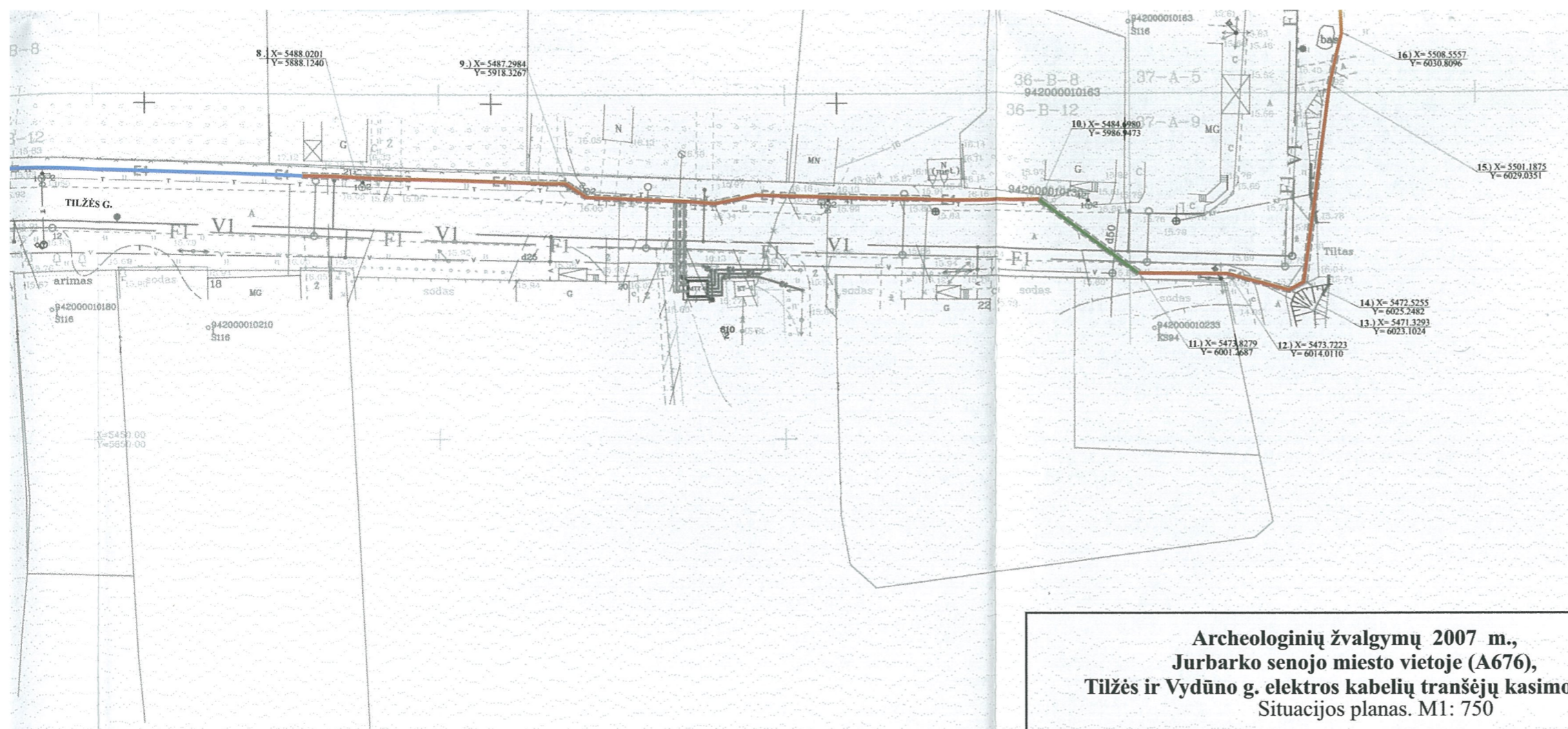


**Archeologinių  
Jurbarko senojo  
Tilžės ir Vydūno g. elektro  
Situacijų**

Pl

- - 2007 m. žvalgytos
- - Požeminių būdu p
- - Nedalyvaujant arc

Esama **MTT-78**



**Archeologinių žvalgymų 2007 m.,  
Jurbarko senojo miesto vietoje (A676),  
Tilžės ir Vydūno g. elektros kabelių tranšėjų kasimo metu  
Situacijos planas. M1: 750**

---

*Planas Nr. 1*

---

- - 2007 m. žvalgytos elektros kabelio tranšėjos
- - Požeminiu būdu prastumti kabeliai
- - Nedalyvaujant archeologui kastos elektros kabelio tranšėjos







*foto 1. Užkastos tranšėjos fragmentas prie transformatorinės Tilžės g.  
Foto iš ŠV. Nuotr. R. Šiaulinsko.*



*foto 2. Užkastos tranšėjos fragmentas prie namo Tilžės g. 8  
Foto iš Š. Nuotr. R. Šiaulinsko.*



*foto 3. Užkastos tranšėjos fragmentas Tilžės g.  
Foto iš V. Nuotr. R. Šiaulinsko.*



*foto 4. Užkastos tranšėjos fragmentas Tilžės g.  
Foto iš R. Nuotr. R. Šiaulinsko.*



*foto 5. Tranšėjos fragmentas Tilžės g. Nuotr R. Šiaulinsko.*



*foto 6. Tranšėjos fragmentas Tilžės g. Nuotr R. Šiaulinsko.*



*foto 7. Tranšėjos fragmentas Tilžės g. Nuotr R. Šiaulinsko.*



*foto 8. Tranšėjos fragmentas Tilžės g. Foto iš ŠV.  
Nuotr R. Šiaulinsko.*



*foto 9. Tranšėjos fragmentas Tilžės g. Nuotr R. Šiaulinsko.*



*foto 10. Tranšėjos fragmentas Tilžės g. Nuotr R. Šiaulinsko.*



*foto 11. Tranšėjos fragmentas tarp Vydūno bei Dariaus ir Girėno g. Nuotr R. Šiaulinsko.*



*foto 12. Tranšėjos fragmentas tarp Vydūno bei Dariaus ir Girėno g. Nuotr R. Šiaulinsko.*



*foto 13. Tranšėjos fragmentas Vydūno g. Nuotr R. Šiaulinsko.*



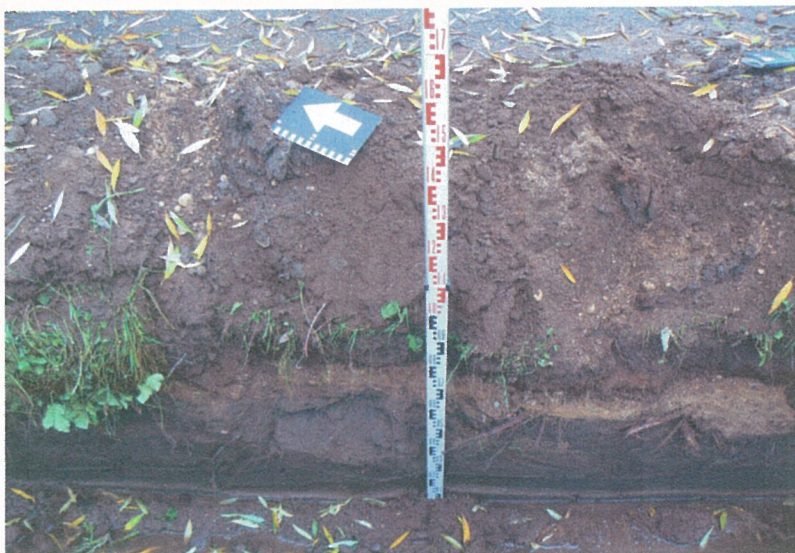
*foto 14. Tranšėjos fragmentas Vydūno g. Nuotr R. Šiaulinsko.*



*foto 15. Tranšėjos fragmentas Vydūno g. Nuotr R. Šiaulinsko.*



*foto 16. Tranšėjos fragmentas Vydūno g. Nuotr R. Šiaulinsko.*



*foto 17. Tranšējos fragmentas Vydūno g. Nuotr R. Šiaulinsko.*



*foto 18. Tranšējos fragmentas Vydūno g. Nuotr R. Šiaulinsko.*



*foto 19. Tranšējos fragmentas Vydūno g. Nuotr R. Šiaulinsko.*



*foto 20. Tranšējos fragmentas Vydūno g. Nuotr R. Šiaulinsko.*



*foto 21. Tranšėjos fragmentas Vydūno g. Nuotr R. Šiaulinsko.*



*foto 22. Tranšėjos fragmentas Vydūno g. Nuotr R. Šiaulinsko.*



*foto 23. Tranšėjos fragmentas Vydūno g. Nuotr R. Šiaulinsko.*



*foto 24. Tranšėjos fragmentas prie transformatorinės Vydūno g.  
Foto iš R. Nuotr R. Šiaulinsko.*

Archeologas Rytis Šiaulinskas

*Priedas Nr. 1*

Kultūros paveldo departamento  
**Mokslinei archeologijos komisijai**

**Vilnius**  
2007 10 02

Archeologinių žvalgymų, Jurbarko senamiestyje, būsimo elektros kabelio Tilžės ir Vydūno g. tranšėjų vietoje, 2007 m. projektas

2007 m. spalio - lapkričio mėn. planuojama atlikti archeologinius žvalgymus Jurbarko senamiestyje, Tilžės ir Vydūno g. Žvalgymai numatomi būsimo elektros kabelio Tilžės ir Vydūno g. tranšėjų vietoje žemės kasimo darbų metu. Bendras tranšėjų ilgis apie 1000 metrų, plotis 0,4 m, projektinis gylis iki 0,7 m.

Žvalgymų tikslas – žemės kasimo darbų metu užfiksuoti iki projekcinio gylio esančio kultūrinio sluoksnio stratigrafiją, surinkti radinius.

Darbus numatoma vykdyti spalio - lapkričio mėn. Ekspedicijoje dalyvaus archeologė N.Vailionytė.

*Priedas* – situacijos planas.

**Rytis Šiaulinskas**

Leidimas galioja iki 2007-11-30

# LEIDIMAS

vykdyti archeologinius tyrimus

2007-10-05 Nr.212  
Vilnius

Pagal Lietuvos Respublikos nekilnojamojo kultūros paveldo apsaugos įstatymo 18 str. šis leidimas išduotas **R. Šiaulinskui** vykdyti Jurbarko senojo miesto vietos (A676), Tilžės ir Vydūno g., Jurbarko m., **archeologinius žvalgymus**, taip pat naudoti elektronines priemones, sudarinėti planus, filmuoti, fotografuoti, piešti, rinkti radinius ir mėginius tiriamame objekte.  
Tyrimų projektas: Archeologinių tyrimų projektas, 2007-10-02, Nr.212.

Vyr. valstybinis inspektorius,  
pavadojantis Kontrolės skyriaus  
vedėją

R. Augustinavičius

