

EGIDIJUS ŠATAVIČIUS

**PARAMELIO-2 SENOVĖS GYVENVIETĖS
(A 1551; VARĖNOS R.)
ARCHEOLOGINIAI TYRIMAI 2007 METAIS**

ATASKAITA

**VILNIUS
2007 m.**

TURINYS

1. ĮVADAS	3;
2. GEOGRAFINĖ PADĖTIS	3;
3. TYRIMŲ METODIKA	4;
4. PARAMELIO 2B GYVENVIETĖS TYRIMAI	5;
5. Archeologiniai tyrimai	5;
6. Stratigrafija	5;
7. Kultūrinio sluoksnio ypatumai	6;
8. Radiniai	6;
9. PARAMELIO 2C GYVENVIETĖS TYRIMAI	10;
10. Archeologiniai tyrimai	10;
11. Stratigrafija	10;
12. Kultūrinio sluoksnio ypatumai	10;
13. Radiniai	11;
14. IŠVADOS	13
15. DIRBINIŲ SĄRAŠAS	14;
16. ILIUSTRACIJŲ SĄRAŠAS	17;
17. PRIEDAI: ILIUSTRACIJOS	18;
18. PRIEDAI: TYRIMŲ LEIDIMAS IR PROGRAMA	30.

ĮVADAS

2007 metų rugsėjo mėnesį VU archeologinė ekspedicija tęsė Paramelio-2 senovės (akmens amžiaus) gyvenvietės (Varėnos r., Kaniavos sen.) archeologinius tyrimus (vadovas E. Šatavičius).

Šio archeologijos objekto tyrimai vykdyti pagal Kultūros paveldo departamento ardomų archeologijos paminklų teritorijų ištyrimo programą, užsakovas - Lietuvos archeologijos draugija, nes objektas yra pasienio zonoje, tad dalis jo nuolatos intensyviai žalojama. Ekspedicijoje dirbo keletas Vilniaus aukštųjų mokyklų studentų. Brėžiniai, tyrimų nuotraukos ir dirbinių piešiniai atlikti autoriaus.

Ši sezoną buvo numatyta vykdyti tyrimus rytinėje-šiaurės rytinėje - labiausiai suardytoje (intensyviai eroduoja pasieniečių iškasto griovio kraštai) - gyvenvietės dalyje.

Tyrimams išduotas leidimas Nr. 144, 2007-07-24 data.

Mokslinė informacija apie šį sezoną vykdytus tyrimus bus paskelbta tęstiniame leidinyje „Archeologiniai tyrinėjimai Lietuvoje 2007 metais“.

Pakankamai išsami mokslinė informacija apie šio objekto suradimą bei pirmąjį tyrimų sezoną yra skelbta tęstiniame leidinyje „Archeologiniai tyrinėjimai Lietuvoje 1998 ir 1999 metais“ (psl. 79), „Archeologiniai tyrinėjimai Lietuvoje 2002 metais“ (spaudoje) ir ir „Archeologiniai tyrinėjimai Lietuvoje 2003 metais“ (spaudoje).

GEOGRAFINĖ PADĖTIS

Paramelio-2 senovės gyvenvietė (Varėnos r., Kaniavos sen.) yra 210 m į pietus nuo Katros pralaidos per kelią Krokšlis-Paramelis, Katros pietiniame (slėnio kairiajame) krante, į vakarus-pietvakarius nuo Paramelio kaimo, abipus Paramelio-Katros kelio (einančio per Baltarusijos Respublikos teritoriją). Gyvenvietė įkurta Katros pietinio kranto žemoje smėlėtoje pakrantėje, kuri iškilusi virš upės vandens lygio 1-2 m. Traukiantis ledynui čia tyvuliavo milžiniškos priledyninės marios, o vėlyvajame ledynmetyje ši teritorija performuota eolinių procesų. Iš pietvakarių gyvenvietę riboja keliais metrais aukštesnių kopų ruožas. Senovės gyvenvietės plotas yra daugiau nei 16 ha dydžio (pusė jos yra Baltarusijos respublikoje). Gyvenvietės paviršius bemaž lygus, tik palei karpytą Katros pakrantę yra 4 stambios, iki 10 m aukščio, kalvos - kopų viršūnės. Kitapus Katros (šiauriniame krante) yra Paramelio-1, o ~260 m į šiaurės rytus - Paramelio (Krokšlio) II senovės gyvenvietė.

Gyvenvietė autoriaus surasta 1998 m pavasarį. Tuomet titnaginių radinių surasta rytinėje Katra-Paramelis kelio pusėje ir ties miško keliuku. Rudens pradžioje pasieniečiai, įtvirtinant kelio postą, per visą gyvenvietės teritoriją (kelio pietrytinėje pusėje) iškasė apie 300 m ilgio, iki 1 m pločio ir 1,4-2 m gylio griovį, kurio vertikaliuose sienelėse atsidengė intensyvus gyvenvietės kultūrinis sluoksnis (iki 0,5-1 m storio) bei apie 15 paskirų objektų: įvairios dėmės-duobės, židiniai, net pastatų kontūrai (pastarieji iki 4 m pločio ir 3 m gylio). Daugumos šių objektų apatinės dalys tuokart slūgsojo žemiau gruntinio vandens lygio. Iškastose žemėse ir griovio sienelėse surasta apie 500 įvairiausių titnaginių radinių, keramikos gabaliukų, smulkių kauliukų. Radiniai datuojami akmens amžiumi - vėlyvuju paleolitu ir neolitu, - bei priskirti Svidrų ir „neolitinei Nemuno“ kultūroms. Tų pačių metų rudenį apie šį objektą pranešta Kultūros paveldo centrui.

2000 m. atlikus papildomus archeologinius žvalgymus nustatyta, jog šio objekto teritorija yra ženkliai didesnė (4-5 kartus) ir dalis jos yra Baltarusijos respublikoje. Tada KPC pateiktas ir naujas (ženkliai didesnis) šio objekto teritorijos planas. 1999 m. pabaigoje-2001 m. ši senovės gyvenvietė ir toliau buvo sėkmingai žalojama: šalia pasieniečių iškasto griovio, kurio šlaitai sparčiai erodavo, buldozeriu nustumdytas apie 100 m² dydžio plotas. Be to, gyvenvietės centrinėje dalyje, demarkuojant valstybinę sieną, buldozeriu nustumdytas apie 20 m pločio ir 200 m ilgio teritorijos ruožas, kurio

paviršiuje aptikta daugiau nei 200 titnaginių radinių.

Šiuo metu gyvenvietės kultūrinis sluoksnis ypač sparčiai nyksta eroduojuant (griūvant) griovio sienelėms, ko pasekoje jau ženkliai apnaikintas iki 4 m pločio ruožas. Priešingoje (šiaurinėje) minėto kelio pusėje gyvenvietės kultūrinis sluoksnis apnaikintas plynai iškertant mišką: čia daugelyje vietų nustumdytas žemės paviršius. Be to, jis sparčiai nyksta ir Lietuvos Respublikos-Baltarusijos Respublikos valstybinės sienos-demarkacinės juostos ruože. Negana to 2003 m. vasaros pradžioje palei visą valstybinės sienos pakraštį buvo iškastas ~1 m pločio ir iki 1,5 m gylio griovys. Jis ženkliai apnaikino gyvenvietės šiaurės vakarinę bei pietrytinę dalį.

Būtina kuo skubiau ištirti eroduojančius griovio šlaitus ir nustumdytą teritoriją valstybinės sienos ruože bei imtis rimtų priemonių, kurios uždraustų pasieniečiams žaloti šį archeologijos paminklą.

TYRIMŲ METODIKA

Visas plotas tyrinėtus atskirais kvadratais, „horizontaliu“ būdu kaskart nuimant po 3-4 cm storio sluoksnėlį. Tik skutant supiltinį kelio sluoksnį ir į griovį suvirtusį gruntą šio metodo nesilaikyti. Visi radiniai rinkti pagal litologinius sluoksnius iš 1x1 m dydžio ploto. Paprastai išskirti 2 horizontai. Rytinėje ir centrinėje perkasų dalyse (61-62 kvadratų juostos) - pilkas miškožemis ir gelsvai-pilkai rusvas smėlis, o vakarinėje (64 kvadratų juosta) - juodas gruntas + judintas gelsvai-pilkai rusvo smėlio horizontas ir gelsvai-pilkai rusvas smėlis. Taip elgtasi todėl, kad čia kultūrinis sluoksnis ypač ženkliai nukentėjo tiesiant minėtąjį kelią ir kasant griovį. Iš objektų radiniai dėti atskirai. Visi griovyje aptikti radiniai priskirti 63-62 kvadratų juostai (čia atskiri sluoksniai neskirti).

Ateityje, ištyrus suardyta ruožą palei rytinį perkasų pakraštį, radiniai bus renkami 8-10 cm storio horizontais (prisilaikant objekto stratigrafijos) iš 0,5x0,5 m dydžio plotelio. Sąlyginių horizontų apatinis paviršius bus niveliuojamas.

Visos perkasos orientuotos pietryčių-šiaurės vakarų kryptimi ir taip yra po 10 m ilgio, o jų plotis įvairuoja nuo 4 iki 5 m. Jos visos jungiasi tarpusavyje [pav. 1-2]. Perkasos viena su kita jungtos taisyklingai taip, kad gautųsi ištisiniai (be pertrūkio) pjūviai per visą tyrinėtą paminklą komplekso teritoriją. Tyrimų metu fiksuojamos tik tos perkasų sienelės, kurios numatoma, jog tęsis per visą gyvenvietės teritoriją (rytų-vakarų ir pietų-šiaurės kryptimi).

Nuo tyrimų pradžios vedama ištisinė visų gyvenvietės teritorijoje surastų radinių numeracija. Radiniai, pagal jų medžiagą, suskirstyti į 5 grupes: titnaginiai, kitų akmens rūšių, keramikiniai, kauliniai ir metaliniai. Tad kiekvienos iš šių grupių bet kuris radinys turi savo individualų eilės numerį ir yra patalpintas į atskirą maišelį su kortele, kurios vienoje pusėje užrašytas paminklo pavadinimas ir kvadrato indeksas, o kitoje - radinio eilės numeris.

Archeologiniai tyrimai šiame komplekse atliekami taikant naujausią metodiką, ko pasekoje, baigus tirti šį objektą ir visus radinių, objektų bei kitus išmatavimus suvedus į kompiuterines duomenų bazines, jį bus galima pilnai rekonstruoti virtualioje erdvėje.

Šį sezoną Paramelio-2 gyvenvietėje atskirose jos vietose buvo ištirti 2 plotai (po 50 ir 20 m² dydžio). Taigi, pasieniečių apardytose vietose Paramelio 2 gyvenvietėje jau iš viso ištirtas 315 m² dydžio plotas.

Pastaba. Perkasos nėra orientuotos pagal pasaulio šalis. Todėl supaprastinant aprašymą visoje ataskaitoje šiaurės vakarinė kryptis ir perkasos sienelė toliau bus minima kaip šiaurinė, šiaurės rytinė kaip rytinė ir t. t.

PARAMELIO-2b GYVENVIETĖS TYRIMAI

ARCHEOLOGINIAI TYRIMAI

2007 m. šioje gyvenvietėje ištirta II perkasa, apimanti 50 m² dydžio plotą (iš viso per du tyrimų sezonus jau ištirtas 135 m² dydžio plotas). Ji atmatuota šiaurės rytinėje gyvenvietės dalyje, abipus pasieniečių iškasto griovio (tarp miško ir valstybės sienos demarkacinės linijos apsauginės juostos) taip, kad jų ilgosios kraštinės eitų lygiagrečiai grioviui ir valstybinei sienai [pav. 1, 17]. Perkasa apima bemaž visą statesnį kopos šlaitą.

Visas tyrinėtą plotą suskirstytas į 50 kvadratų (kiekvienas 1 m² dydžio), o pastarieji savo ruožtu dar sunumeruoti skaičiais: pietų-šiaurės kryptimi nuo 10 iki 14, o vakarų-rytų - nuo 61 iki 70.

Perkasa tirta 2-3 m pločio juostomis (pietų-šiaurės kryptimi), o vietomis ir atskirais kvadratais. Pirmiausiai buvo tiriamas šiaurinėje griovio pusėje esantis plotas (61-70/13-14 kvadratai), o vėliau - pats griovys ir jo pietinis pakraštys (61-70/10-12 kvadratai).

Perkasoje, į šiaurę nuo griovio, kadaise augo ir keletas pušų (aptikti kelmai), kurios prieš kelis metus, valant demarkacinę liniją, buvo nukirstos. Tačiau pastarųjų ir šiuo metu augančių medžių šaknys apardė gyvenvietės kultūrinį sluoksnį. Be to, perkastos šiaurinės pusės pakraštys ties grioviu buvo pažeistas ypač gilios erozijos [pav. 3-4, 8-9, 11]. Tad ateityje reiktų pasistenkti kuo skubiau ištirti tolimesnius palei griovio kraštą besidreikiančius ruožus.

Baigus tyrimus perkasa užkasta. Iš naujo suformuotas ir pasieniečių iškastas griovys.

STRATIGRAFIJA

Nesuardyta išliko tik šiaurinė perkastos pusė. Tuo tarpu pietinė pusė pilnai suardyta įrengiant valstybės sienos demarkacinę liniją ir jos apsauginę juostą. Tad apie ją čia nekalbėsime. Šiaurinėje pusėje perkastos paviršius bemaž lygus su nedideliais suardymų kauburiais bei miško sodinimo vagomis. Jis ženkliai aukštėjo vakarų ir pietų kryptimis (kopos viršūnės link). Atitinkamai šiomis kryptimis aukštėjo ir visi paviršiniai sluoksniai. Perkastos stratigrafią aptarsime pagal šiaurinę ir vakarinę sienelės kvadratai (iš viršaus į apačią) [pav. 2, 11-15]:

1. Velėna, iki 5-10 cm storio;
2. Pilkas miškožemis, apardytas arimo, iki 10-30 cm storio;
3. Gelsvai-pilkai rusvos spalvos smėlis; buvo 10-65 cm storio; vakarų link jis ženkliai storėjo; Sluoksnio apatinėje dalyje, ypač kai kurių dėmių apačioje, pasitaikė pavieniai ortšteino juostelių fragmentai.
4. Balkšvas-pilkšvas eolinis smėlis - žemis - visoje perkastos dalyje slūgsojo po gelsvai-pilkai rusvos spalvos smėliu, ~40-70 cm gylyje. Jis vietomis ortšteinuotas.

Ribos tarp sluoksnių aiškios ir ryškios, išskyrus dviejų apatinių sluoksnių kontaktinę zoną. Be to, šiaurinėje perkastos.

KULTŪRINIO SLUOKSNIO YPATUMAI

Gyvenvietės kultūrinis sluoksnis - tai gelsvai-pilkai rusvos spalvos smėlis. Jis susidėjo iš limnoglacialinio smulkiagrūdžio smėlio, kurio sudėtyje nėra jokių ženklesnių žvirgžd-gargždo rieduliukų. Išilgai perkastos centrinės dalies (kv. 61-70/10-12) kultūrinis sluoksnis visiškai sunaikintas

įrengiant valstybės sienos demarkacinę liniją ir jos apsauginę juostą, kasant griovį (jo gruntas supiltas išilgai pietinės perkasos sienelės) bei eroduoiant šio griovio sienelėms [pav. 2, 16-17]. Taip pat ženkliai apnaikintas buvusios sodybvietės bei sodinant mišką. Kultūrinis sluoksnius buvo storesnis ties objektais Nr. 1-2, o tarp jų plonesnis.

Tyrimų metu II perkasoje kultūrinio sluoksnio viršutinėje-apatinėje dalyje atsidendė 2 įvairaus dydžio ir turinio dėmės [pav. 2].

Objektas Nr. 1. Kvadratas 66-70/12-14. Dalis objekto nuardyta iškasant griovį. Atsidendė kultūrinio sluoksnio vidurinėje-apatinėje dalyje. Ryškių kontūrų stambi dėmė, užpildyta rusvai pilku smėliu su pavieniais angliukais. Įžemyje tirtoji dalis buvo ovalo formos, ~350x200 cm dydžio. Vertikaliame pjūvyje dėmė plokščiadugnė ir ~40-60 cm storio [pav. 2-8]. Apie 15-20 cm aukščiau, kultūrinio sluoksnio apatinėje dalyje, šios dėmės spindulys buvo ~1 m didesnis. Giliausioji dalis atsekta kv. 67-68/12-13.

Įžemyje pastebėta, kad nuo dėmės rytų kryptimi driekėsi per 1,5 m ilgio tamsesnio grunto ruožas su didesniu angliukų kiekiu, kurie kv. 70/13 susikoncentravo į ženklesnę dėmę - židini (objektas 1A) [pav. 3-5].

Visoje dėmėje ir šalia jos aptikta kelioliką titnago radinių (bemaž visi viršutiniame horizonte ir rytinėje dėmės pusėje). Tikriausiai tai įgilinto pastato centrinės dalies asla su židiniu viename iš kraštų.

Objektas Nr. 2. Kvadratas 61/13-14. Ryškių kontūrų rusvai pilku smėliu su angliukais užpildyta dėmė. Atsidendė kultūrinio sluoksnio viršutinėje dalyje. Ji buvo netaisyklingo keturkampio formos, ~130x80 cm dydžio (didesnioji dalis yra už tyrinėto ploto ribų). Ypač ryškiai išsiskyrė ~80x60 cm dydžio ruožas palei perkastos šiaurės vakarinį kampą, tuo tarpu piečiau besidriekiantis ruožas buvo mažiau ženklius. Vertikaliame pjūvyje dėmės šoniniai pakraščiai bemaž vertikalūs, krentantys iki ~60 cm gylio. Dėmės dugnas beveik plokščias [pav. 9-12]. Dėmėje aptikta keliasdešimt titnago radinių bei kelios smulkios šukelės. Spėjama, kad tai irgi įgilinto pastato liekanos.

RADINIAI

2007 m. tyrinėtas II plotas, lyginant su ankstesniais kasinėjimais, buvo ženkliai gausesnis radinių. Iš viso tyrimų metu surasta 419 titnaginių radinių. Apie 26% šių radinių slūgsojo pilkame arime-miškožemyje, ~67% gelsvai-pilkai rusvame smėlyje - kultūriniame sluoksnyje, o likusi dalis - įvairiuose suardytuose ir perklostytuose sluoksniuose (griovyje, nustumdytame ruože).

Titnaginiai radiniai yra pagaminti iš geros kokybės pilkos spalvos atvežtinio titnago; pasitaiko ir rausvos spalvos titnago radinių. Tikėtina, jog žaliava vandeniu buvo atsigabenama iš Dubičių apylinkų. Dauguma titnaginių radinių yra be patinos arba su itin plona melsva-balkšva patina. Daugiau nei 26% visų titnaginių radinių yra pabuvoję ugnyje.

Perkasoje radiniai pasiskirstę netolygiai. Jų kiekis ženkliai didėjo šiaurės ir ypač vakarų kryptimi, t. y. kopos viršūnės link. Stambesnių radinių sancaupų neaptikta.

Žemiau pateikiamas titnaginių radinių tipologinis suskirstymas:

mikrolitiniai ašmenėliai	3 [pav. 18];
gremžtukai	1 [pav. 20:4];
rėžtukai	3 [pav. 19];
dirbinių fragmentai	1 [pav. 20:1];

gražtai/ylos	1 [pav. 20:6];
dalinimo atliekos	1 [pav. 20:5];
rėžtukinės nuoskalos	6 [pav. 22];
skeltės ir jų dalys	88 (~5% su retušu ir/ar utilizacija);
nuoskalos.....	311 (~5% su retušu ir/ar utilizacija);
skaldytiniai ir jų fragmentai	4 [pav. 21].

Taip pat aptikta ir 1 kitokios akmens rūšies (žalsva uoliena) stamboka nuoskala.

Didžioji dalis titnaginių radinių datuojama vėlyvučiu paleolitu, mezolito pradžios ir neolito pirmosios pusės laikotarpiais bei priskiriami ankstyvajai Svidrų, Kundos (?), neolitinei Nemuno ar Narvos kultūroms. Kol kas tikslesnė šių radinių chronologinė tiek ir kultūrinė priklausomybė, dėl mažo ištirtumo, nėra aiški. Titnaginių dirbinių sąrašė aprašyti tik pagrindiniai dirbiniai.

Tyrimų metu aptikti 5 lipdytinės keramikos fragmentai. Visi surasti fragmentai yra labai smulkūs, nedidesni nei 1-3 cm² dydžio. Tirtame plote jie pasiskirstę analogiškai titnaginiams dirbiniams. Didžioji dalis aptikta pilkame miškožemyje. Vyrauja keramika vidutinio storio ir plonomis sienelėmis su smulkiomis grūsto granito ir smėlio priemaišomis molio masėje. Tikriausiai dėta ir organinių priemaišų (?). Išlikę šukių paviršiai dažniausiai lygūs, rausvos spalvos. Visi jie neornamentuoti. Šios šukės datuojamos neolito epochos pirmąja puse. Jos priskiriamos neolitinei Nemuno ar Narvos kultūroms. Kol kas šių radinių tikslesnė chronologinė-kultūrinė priklausomybė, dėl mažo ištirtumo bei suardymų, nėra aiški.

Tyrimų metu aptiktas ir 1 smulkus kalcinuotas kauliukas, kuris slūgsojo gelsvai-pilkai rusvame smėlyje. Jo chronologinė-kultūrinė priklausomybė kol kas taip pat neaiški.

Radinių pasiskirstymas II perkasoje:

TITNAGAS	AKMUO
KERAMIKA	KAULAS

Radiniai pilkame miškožemyje ir suardymuose

10		11		12		13		14		
1	0	1	0	0	0	25	0	13	0	61
0	0	0	0	0	0	0	0	0	0	
2	0	7	0	2	0	17	0	22	0	62
0	0	0	0	0	0	0	0	0	0	
1	0	4	0	3	0	10	0	16	0	63
0	0	0	0	0	0	0	0	0	0	
0	0	0	0	2	0	7	0	4	0	64
0	0	0	0	0	0	0	0	3	0	
0	0	3	0	2	0	1	0	3	0	65
0	0	0	0	0	0	0	0	0	0	
0	0	0	0	0	0	1	0	0	0	66
0	0	0	0	0	0	0	0	0	0	
3	0	0	0	1	0	5	0	3	0	67
0	0	0	0	0	0	0	0	0	0	
2	0	0	0	3	0	2	0	2	0	68
0	0	0	0	0	0	0	0	0	0	
0	0	0	0	2	0	2	0	2	0	69
0	0	0	0	0	0	0	0	0	0	
3	0	0	0	1	0	1	0	1	0	70
0	0	0	0	0	0	0	0	0	0	



TITNAGAS	AKMUO
KERAMIKA	KAULAS

Radiniai in situ - kultūriniam sluoksnyje

	10	11	12	13	14	
	$\frac{0}{0} \mid \frac{0}{0}$	$\frac{0}{0} \mid \frac{0}{0}$	$\frac{0}{0} \mid \frac{0}{0}$	$\frac{138}{0} \mid \frac{0}{0}$	$\frac{36}{2} \mid \frac{0}{0}$	61
	$\frac{0}{0} \mid \frac{0}{0}$	$\frac{0}{0} \mid \frac{0}{0}$	$\frac{0}{0} \mid \frac{0}{0}$	$\frac{34}{0} \mid \frac{0}{0}$	$\frac{17}{0} \mid \frac{0}{0}$	62
	$\frac{0}{0} \mid \frac{0}{0}$	$\frac{0}{0} \mid \frac{0}{0}$	$\frac{0}{0} \mid \frac{0}{0}$	$\frac{30}{0} \mid \frac{0}{0}$	$\frac{7}{0} \mid \frac{0}{0}$	63
	$\frac{0}{0} \mid \frac{0}{0}$	$\frac{0}{0} \mid \frac{0}{0}$	$\frac{3}{0} \mid \frac{0}{0}$	$\frac{4}{0} \mid \frac{0}{0}$	$\frac{7}{0} \mid \frac{0}{0}$	64
	$\frac{0}{0} \mid \frac{0}{0}$	$\frac{0}{0} \mid \frac{0}{0}$	$\frac{1}{0} \mid \frac{0}{0}$	$\frac{4}{0} \mid \frac{1}{0}$	$\frac{4}{0} \mid \frac{0}{0}$	65
	$\frac{0}{0} \mid \frac{0}{0}$	$\frac{0}{0} \mid \frac{0}{0}$	$\frac{1}{0} \mid \frac{0}{0}$	$\frac{7}{0} \mid \frac{0}{1}$	$\frac{9}{0} \mid \frac{0}{0}$	66
	$\frac{0}{0} \mid \frac{0}{0}$	$\frac{0}{0} \mid \frac{0}{0}$	$\frac{3}{0} \mid \frac{0}{0}$	$\frac{5}{0} \mid \frac{0}{0}$	$\frac{4}{0} \mid \frac{0}{0}$	67
	$\frac{0}{0} \mid \frac{0}{0}$	$\frac{0}{0} \mid \frac{0}{0}$	$\frac{1}{0} \mid \frac{0}{0}$	$\frac{6}{0} \mid \frac{0}{0}$	$\frac{2}{0} \mid \frac{0}{0}$	68
	$\frac{0}{0} \mid \frac{0}{0}$	$\frac{0}{0} \mid \frac{0}{0}$	$\frac{1}{0} \mid \frac{0}{0}$	$\frac{4}{0} \mid \frac{0}{0}$	$\frac{4}{0} \mid \frac{0}{0}$	69
	$\frac{0}{0} \mid \frac{0}{0}$	$\frac{0}{0} \mid \frac{0}{0}$	$\frac{0}{0} \mid \frac{0}{0}$	$\frac{7}{0} \mid \frac{0}{0}$	$\frac{3}{0} \mid \frac{0}{0}$	70

PARAMELIO 2c GYVENVIETĖS TYRIMAI

ARCHEOLOGINIAI TYRIMAI

2007 m. šioje gyvenvietėje iširta 1 perkasa, apimanti 20 m² dydžio plotą. Ji atmatuota šiaurės rytinėje gyvenvietės dalyje, abipus pasieniečių iškasto griovio (tarp valstybės sienos demarkacinės linijos ir miško) taip, kad jų ilgosios kraštinės eitų lygiagrečiai grioviui ir valstybės sienai [pav. 1, 25-26]. Visas tyrinėtas plotas suskirstytas į 30 kvadratų (1 m² dydžio), o pastarieji savo ruožtu dar sunumeruoti skaičiais: pietų-šiaurės kryptimi nuo 21 iki 30, o vakarų-rytų - nuo 10 iki 12.

Perkasa tirta juostomis (vakarų-rytų kryptimi) ir atskirais kvadratais. Pirmiausiai buvo tiriama rytinė griovio pusėje esantis plotas (11-12/21-30 kvadratai), o vėliau - vakarinė griovio puse (10-11/21-30 kvadratai).

Perkasoje, į šiaurę nuo griovio, kadaise augo ir keletas pušų (aptikti kelmai). Prieš kelis metus valant demarkacinę liniją jos buvo nukirstos. Šių medžių šaknys apardė gyvenvietės kultūrinį sluoksnį.

Baigus tyrimus perkasa užkasta, išnaujo suformuojant ir pasieniečių iškastą griovį. Vėliau pasieniečiams tvarkant demarkacinės linijos ruožą, perkastos vieta dalinai performuota ir šiuo metu ženkliau neišsiskiria.

STRATIGRAFIJA

Natūralus tyrinėtų plotų paviršius bemaž lygus (išsiskiria tik nežymios sodinant mišką suformuotos vagos). Jis nežymiai nuolaidėja pietų kryptimi; atitinkamai pietų link nuolaidėja ir visi sluoksniai. Tyrimų metu paaiškėjo, kad perkasoje visi litologiniai sluoksniai bemaž pilnai sunaikinti iki 0,4-0,7 m gylio, atsekami tik smulkūs nesuardytų sluoksnių fragmentai. Todėl apie šios perkastos stratigrafiją galima kalbėti tik preliminariai (iš viršaus į apačią) [pav. 24, 25-26]:

1. Velėna; iki 5-10 cm storio. Išlikusi tik vietomis ties rytine sienele.
2. Tamsiai pilkas miškožemis, iki 20-30 cm storio; Išlikęs tik vietomis ties rytine sienele. Kvadratuose 10-11/21-30 nuardytas įrengiant demarkacinę liniją.
3. Gelsvai rusvos spalvos smėlis-kultūrinis sluoksnis. Čia jis buvo 10-20 cm storio. Aptiktas tik keliuose smulkiuose ploteliuose. Pietų link jis plonėjo. Sluoksnyje pasitaikė pavieniai, smulkūs ir apnaikinti ortšteino juostelių fragmentai.
4. Gelsvas-balkšvas-pilkšvas eolinis-limnoglacialinis smėlis - žemis - visoje perkastos dalyje slūgsojo po gelsvai rusvos spalvos smėliu. Jis stipriai ortšteinuotas.

Ribos tarp sluoksnių neaiškios ir išplaukusios, jos sunkiai identifikuojamos..

KULTŪRINIO SLUOKSNIO YPATUMAI

Gyvenvietės kultūrinis sluoksnis - tai gelsvai rusvos spalvos smėlis. Jis susidėjo iš limnoglacialinio smulkiagrūdžio smėlio, kurio sudėtyje nėra jokių ženklesnių žvirgždo akmenukų. Išilgai perkastos centrinės dalies kultūrinis sluoksnis visiškai sunaikintas kasant griovį (kv. 10-12/21-30), o jo gruntas supiltas išilgai rytinės perkastos pusės [pav. 25-26]. Kultūrinis sluoksnio smulkūs ploteliai aptikti tik rytinėje perkastos dalyje.

Tyrimų metu I perkasoje neaptikta jokių objektų, tik rytiniame pakraštyje pastebėtas nedidelis kultūrinio sluoksnio pagilėjimas (kv. 12/28-29). Apibendrinant galima pasakyti, jog buvo tyrinėtas

pats gyvenvietės pakraštys, kuris be to, ženkliai nukentėjo įvairių žemės judinimo darbų metu.

RADINIAI

Tyrinėtas I plotas buvo negausus radiniais. Iš viso tyrimų metu surasti 35 titnaginiai radiniai. Bemaž visi jie slūgsojo perklostytuose ir suardytuose sluoksniuose, t. y. pasieniečių iškasto griovio nuobirose. In situ - gelsvame-rusvame smėlyje - gyvenvietės kultūriniame sluoksnyje teaptikta tik keletas radinių.

Titnaginiai radiniai yra pagaminti iš pakankamai geros kokybės pilkos spalvos atvežtinio titnago. Tikėtina, jog žaliava vandeniu buvo atsigabenama iš Dubičių apylinkų. Didžioji dalis titnaginių radinių yra be patinos ar su itin plona melsva-balta patina. Keletas titnaginių radinių yra pabuvoję ugnyje.

Perkasoje radiniai pasiskirstę tolygiai, nesudarydami jokių sankaujų. Jų kiekis nežymiai didėjo šiaurės ir rytų kryptimis, t. y. nesuardytą teritoriją ir gyvenvietės centro link.

Žemiau pateikiamas titnaginių radinių tipologinis suskirstymas:

dirbinių fragmentai	1;
skeltės ir jų dalys	7 (viena su silpna utilizacija);
nuoskalos	27 (kelios su silpna utilizacija);

Tyrimų metu neaptikta jokių kitokios akmens rūšies ir keramikinių radinių.

Tyrimų metu aptikti 2 smulkūs kalcinuoti kauliukai. Abu kauliukai rasti šiaurės rytiniame perkaso kampe (kv. 14/29 ir 13/30) gelsvame-rusvame smėlyje - gyvenvietės kultūriniame sluoksnyje.

Visi I perkasoje aptikti radiniai preliminariai datuojami vėlyvojo paleolito-mezolito laikotarpiu (IX-VI tūkst. pr. Kr.). Jų kultūrinė priklausomybė, dėl mažo iširtumo, kol kas lieka neaiški.

Radinių pasiskirstymas 1 perkasoje:

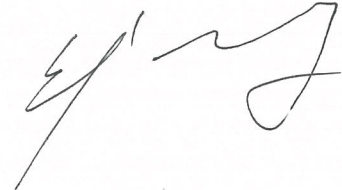
10	11	12	
T - 1/0 A - 0/0 K - 0/0	T - 0/0 A - 0/0 K - 0/0	T - 3/0 A - 0/0 K - 0/0	30
T - 3/0 A - 0/0 K - 0/0	T - 0/0 A - 0/0 K - 0/0	T - 2/0 A - 0/0 K - 0/0	29
T - 2/0 A - 0/0 K - 0/0	T - 0/0 A - 0/0 K - 0/0	T - 1/0 A - 0/0 K - 0/0	28
T - 0/0 A - 0/0 K - 1/0	T - 0/0 A - 0/0 K - 0/0	T - 0/1 A - 0/0 K - 0/0	27
T - 0/0 A - 0/0 K - 0/0	T - 1/0 A - 0/0 K - 0/0	T - 1/0 A - 0/0 K - 0/0	26
T - 1/0 A - 0/0 K - 0/0	T - 0/0 A - 0/0 K - 0/0	T - 1/2 A - 0/0 K - 0/0	25
T - 0/0 A - 0/0 K - 1/0	T - 2/0 A - 0/0 K - 0/0	T - 5/2 A - 0/0 K - 0/0	24
T - 1/0 A - 0/0 K - 0/0	T - 1/0 A - 0/0 K - 0/0	T - 2/0 A - 0/0 K - 0/0	23
T - 0/0 A - 0/0 K - 0/0	T - 0/0 A - 0/0 K - 0/0	T - 1/0 A - 0/0 K - 0/0	22
T - 1/0 A - 0/0 K - 0/0	T - 0/0 A - 0/0 K - 0/0	T - 4/0 A - 0/0 K - 0/0	21



Titnagas - pilkame miškožemyje (suardymuose) / geltoname smėlyje
Akmuo - pilkame miškožemyje (suardymuose) / geltoname smėlyje
Kaulas - pilkame miškožemyje (suardymuose) / geltoname smėlyje

IŠVADOS

1. 2007 m. tyrimų metu Paramelio-2 senovės (akmens amžiaus) gyvenvietėje ištirtas 70 m² dydžio plotas (dvi perkastos po 50 ir 20 m²).
2. Paramelio-2b gyvenvietėje aptiktas iki 30-80 cm storio kultūrinis sluoksnis. Jis ryškiausiai sunaikintas vakarinėje ir šiaurinėje perkastos dalyje tiesiant kelią ir iškasant griovį. Paramelio-2c gyvenvietėje perkastos rytiniame pakraštyje aptiktas iki 10-20 cm storio kultūrinis sluoksnis. Likusioje perkastos dalyje jis sunaikintas įrengiant valstybės sienos demarkacinę liniją.
3. Tyrimų metu surasti 454 titnaginiai ir 1 kitokios akmens rūšies radinys. Taip pat aptiktos 5 lipdytinės keramikos šukės ir 4 smulkūs kalcinuoti kauliukai.
4. Gyvenvietėje surasti radiniai preliminariai datuojami vėlyvojo paleolito-neolito laikotarpiais ir skiriami Svidrų, Kundos, neolitinei Nemuno, Narvos kultūroms.
5. Tyrimų metu patikslinta gyvenvietės teritorija šiaurės kryptimi. Čia ji nusidriekia iki pat kelio per Katrą. Kadaise čia buvo dvi nedidelės kopos, kurių smėlis XX a. 8-9 dešimtmečiuose panaudotas minėtojo kelio sankasai įrengti. Nors šių darbų metu sunaikinta didžioji dalis kultūrinio sluoksnio, bet visgi pavieniai jo lopinėliai dar yra išlikę.
6. Radiniai bus perduoti Alytaus muziejui.
7. Šiuo metu gyvenvietės kultūrinis sluoksnis ypač sparčiai nyksta eroduojuant (griūvant) griovių sienelėms bei Lietuvos Respublikos valstybės sienos su Baltarusijos Respublika ruože. Be to, šis ruožas yra pastoviai ardomas, vykdant įvairius darbus, būtinus sienos demarkavimui ir priežiūrai. Tad bendroje sumoje šioje gyvenvietėje būtina kuo skubiau ištirti apie 6000 m² dydžio plotą.
8. Gyvenvietės tyrimus numatoma tęsti ir ateityje.



DIRBINIŲ SĄRAŠAS

TITNAGINIAI DIRBINIAI

1. Paramelis-2b. II pl. 66/12 kv. Š-45 R-5. Mikrolitinis ašmenėlis; fragmentiškas (išliko smulki vidurinė dalis ties retušuota kraštine); pagamintas iš skeltės; averso viena šoninė kraštinė retušuota smulkiu statmenu retušu. $>1,28x > 0,41x > 0,19$ cm dydžio. Degęs, aptrupėjęs; balkšvos spalvos. Rastas gelsvai-pilkai rusvos spalvos smėlyje. Pav. 18:1.
2. Paramelis-2b. II pl. 61/13 kv. Š-6 R-10. Mikrolitinis ašmenėlis; fragmentiškas (išliko vidurinė dalis); pagamintas iš skeltės, kuri averse turi 2 negatyvus; reverso kairioji kraštinė retušuota smulkiu nuožulniu-statmenu retušu. $>1,7x > 0,59x > 0,14$ cm dydžio. Šviesiai pilkos spalvos. Rastas gelsvai-pilkai rusvos spalvos smėlyje. Pav. 18:2.
3. Paramelis-2b. II pl. 70/14 kv. Š-91 R-93. Mikrolitinis ašmenėlis (bazinė dalis tikriausiai nulaužta); pagamintas iš skeltės, kuri averse turi 2 negatyvus; averso dešinioji kraštinė retušuota vidutinio dydžio statmenu retušu, kuris apatinėje dalyje yra nuspaustas iš reversinės pusės, o viršutinėje dalyje retušas dvipusis; reversinės pusės apačioje yra keli smulkūs išilginiai plokščio retušo negatyvai $>2,04x > 0,73x > 0,32$ cm dydžio. Pilkos spalvos. Rastas gelsvai-pilkai rusvos spalvos smėlyje. Pav. 18:3.
4. Paramelis-2b. II pl. 62/11 kv. Š-46 R-47. Gremžtukas galinis; pagamintas iš skeltės dalies, kuri averse turi 3 išilginius negatyvus; darbinis ašmenėlis ryškiai išgaubtas ir suformuotas averso distaliniame (?) gale stambiu-vidutinio dydžio nuožulniu retušu; šoninėse kraštinėse yra padrika mikro utilizacija. $1,82x1,57x0,49$ cm dydžio. Degęs, aptrupėjęs; pilkos spalvos. Rastas griovyje. Pav. 20:4.
5. Paramelis-2b. II pl. 63/13 kv. Š-11 R-43. Rėžtukas (?) nuskeltinis vienkryptis vertikalus; fragmentiškas (išliko tik smulkus viršūnės fragmentas); pagamintas iš skeltės dalies, kuri skersiniame pjūvyje šiuo metu yra netaisyklingo rombo formos; režiamoji briauna ($\sim 0,29$ mm pločio) suformuota ruošinio viename iš kampų keliais siaurokais nuskėlimais. $>1,22x > 0,64x > 0,32$ cm dydžio. Degęs, aptrupėjęs; pilkos spalvos. Rastas gelsvai-pilkai rusvos spalvos smėlyje. Pav. 19:1.
6. Paramelis-2b. II pl. 61/14 kv. Š-41 R-61. Rėžtukas nuskeltinis vienkryptis vertikalus; pagamintas iš skeltės vidurinės dalies, kuri averse turi 3 negatyvus; režiamoji briauna ($\sim 0,57$ mm pločio) yra averso dešinėsios kraštinės apatinėje dalyje ir suformuota keliais itin siaurais nuskėlimais; šoninėse kraštinėse yra makro utilizacija. $1,61x1,19x0,26$ cm dydžio. Šviesiai pilkos spalvos. Rastas gelsvai-pilkai rusvos spalvos smėlyje. Pav. 19:2.
7. Paramelis-2b. II pl. 61/13 kv. Š-27 R-74. Rėžtukas retušinis su įstrižu ašmenėliu; fragmentiškas (išliko tik vienas iš dirbinio kampų); trikampio formos (ir skersiniame pjūvyje); viena iš kraštinių averse retušuota beveik statmenu stamboku retušu; gretimioje kraštinėje yra keli stambaus ir gilaus plokščio retušo negatyvų. $>2x > 1,52x > 0,89$ cm dydžio. Besidengęs plona balkšvos spalvos patina. Rastas gelsvai-pilkai rusvos spalvos smėlyje. Pav. 19:3.
8. Paramelis-2b. II pl. 61/13 kv. Š-5 R-4. Gražtas/yla; pagamintas iš skeltės apatinės dalies, kuri averse turi 3 stambesnius negatyvus; reverso dešinėsios kraštinės apatinė dalis ir kairiosios kraštinės apatinė-vidurinė dalys retušuotos vidutinio dydžio nuožulniu retušu; likusiose kraštinių atkarpose (averse ir reverse) yra intensyvi makro utilizacija. $4,84x0,92x0,48$ cm dydžio. Besidengiantis plona balkšva-melsva patina. Rastas gelsvai-pilkai rusvos spalvos smėlyje. Pav. 20:6.
9. Paramelis-2b. II pl. 63/13 kv. Š-54 R-88. Dirbinio fragmentas (išliko dalis vieno dirbinio kampo); trikampio formos; averse trumpiausioji kraštinė (distalinis galas ?) truputi išgaubtai retušuota smulkiu beveik statmenu retušu. $>1,81x > 1,12x > 0,15$ cm dydžio. Aptrupėjęs, besidengiantis plona balkšva patina. Rastas gelsvai-pilkai rusvos spalvos smėlyje. Pav. 20:1.

10. Paramelis-2b. II pl. 70/13 kv. Š-21 R-99. Skeltės vidurinė dalis, kuri averse turi 3 stambesnius negatyvus; averso distalinio galo dešinėje pusėje yra keletas statmeno retušo negatyvų, tuo tarpu reversinės pusės visa ši kampinė plokštuma plokščiai įkypai nuretušuota; visu dirbinio perimetru yra intensyvi makro utilizacija. 1,62x1,4x0,34 cm dydžio. Besidengianti plona balkšva patina. Rasta gelsvai-pilkai rusvos spalvos smėlyje. Pav. 20:2.
11. Paramelis-2b. II pl. 61/14. Š-84 R-46. Skeltės viršutinė dalis, kuri averse turi 3 stambesnius išilginius negatyvus, o kairioji pusė padengta žieve; averso dešiniojoje ir viršutinėje kraštinėje yra po keletą smulkaus retušo negatyvų bei padrika makro utilizacijaretušuota. 1,76x1,61x0,54 cm dydžio. Tamsiai pilkos spalvos. Rasta pilkame miškožemyje (arime). Pav. 20:3.
12. Paramelis-2b. II pl. 64/13 kv. Š-36 R-82. Ruošinio dalijimo atlieka; skeltės apatinė dalis, averse turinti 2 negatyvus, kurios viršutinėje dalyje iš abiejų šonų yra po įdubimą suformuotą keletos stambaus statmeno retušo negatyvų; abiejose šoninėse kraštinėse yra makro utilizacija. 2,5x2,03x0,95 cm dydžio. Besidengianti plona melsva-balta patina. Rasta pilkame miškožemyje (arime). Pav. 20:5.
13. Paramelis-2b. II pl. 61/13 kv. Š-6 R-65. Rėžtukinė nuoskala; pirminė; trikampio formos skerspjuvyje; nuskelta nuo skeltės; išlikusioji kraštinė retušuota vidutinio dydžio beveik statmenu retušu. 1,3x0,3x0,24 cm dydžio. Besidengianti plona melsva-balkšva patina. Rasta gelsvai-pilkai rusvos spalvos smėlyje. Pav. 22:1.
14. Paramelis-2b. II pl. 61/13 kv. Š-13 R-56. Rėžtukinė nuoskala; pirminė; trikampio formos skerspjuvyje; nuskelta nuo skeltės; išlikusioji kraštinė retušuota vidutinio dydžio-smulkiu plokščiu retušu. 1,67x0,32x0,3 cm dydžio. Besidengianti plona melsva-balkšva patina. Rasta gelsvai-pilkai rusvos spalvos smėlyje. Pav. 22:2.
15. Paramelis-2b. II pl. 61/13 kv. Š-28 R-46. Rėžtukinė nuoskala; pirminė; trikampio formos skerspjuvyje; nuskelta nuo skeltės; išlikusioji kraštinė retušuota stambiu statmenu-nuožulniu retušu. 2,42x0,31x0,52 cm dydžio. Besidengianti plona melsva-balkšva patina. Rasta gelsvai-pilkai rusvos spalvos smėlyje. Pav. 22:3.
16. Paramelis-2b. II pl. 61/13 kv. Š-40 R-42. Skaldytinio liekana (galbūt dvigalio prizminio); fragmentiška (be viršūnės); netaisyklingos prizmės formos; aikštelė tiesi, facetuota; skaldomasis frontas apima 5/4 šoninio paviršiaus, kuriame ženklios dvipusio skaldymo žymės; nugarinėje pusėje išlikęs smulkus žievės luobas; naudotas skeltėms gauti. >2,22x>2,22x>1,6 cm dydžio. Besidengianti plona melsva-balkšva patina. Rasta gelsvai-pilkai rusvos spalvos smėlyje. Pav. 21:1.
17. Paramelis-2b. II pl. 65/12 kv. Š-78 R-27. Skaldytinio ar jo liekanos fragmentas; netaisyklingos prizmės formos, o skerspjuvyje - lygiagretainio formos; specialiai siformuotos aikštelės nėra, ją atstojo per visą dirbinį einantis nuskėlimo negatyvas, nuo kurio vieno krašto ir buvo nuskeliamos nedidelės nuoskalos (pagal formą primena briauninį skaldytinį); nugarinėje pusėje išliko nedidelis žievės luobas. >2,82x>4,58x>1,7 cm dydžio. Besidengiantis plona melsva-balkšva patina. Rastas griovyje. Pav. 21:2.
18. Paramelis-2b. II pl. 61/14 kv. Š-50 R-93. Skaldytinis dvigalis, prizminis; fragmentiškas (neiškilo vienas galas ir didžioji dalis fronto); išlikę 1 įstrižos nefacetuotos aikštelės liekanos su dalimi skaldomojo fronto, kuris apėmė 1/3-1/2 viso šoninio paviršiaus; apskaldytas visas nugarinis paviršius. >7,58x>2,58x>2 cm dydžio. Besidengiantis plona melsva-balkšva patina. Rastas pilkame miškožemyje (arime). Pav. 21:3.
19. Paramelis-2b. II pl. 65/11 kv. Š-79 R-12. Skaldytinis dvigalis, prizminis; abi aikštelės įstrižos, nefacetuotos; skaldomasis frontas bendras ir apima iki pusės viso šoninio paviršiaus; apskaldytas visas nugarinis paviršius, o viena iš jo aštresnių briaunų - retušuota. 7,53x2,82x2,29 cm dydžio. Švieisiai pilkos spalvos su tamsesniais taškeliais. Rastas pilkame miškožemyje (arime). Pav. 21:4.

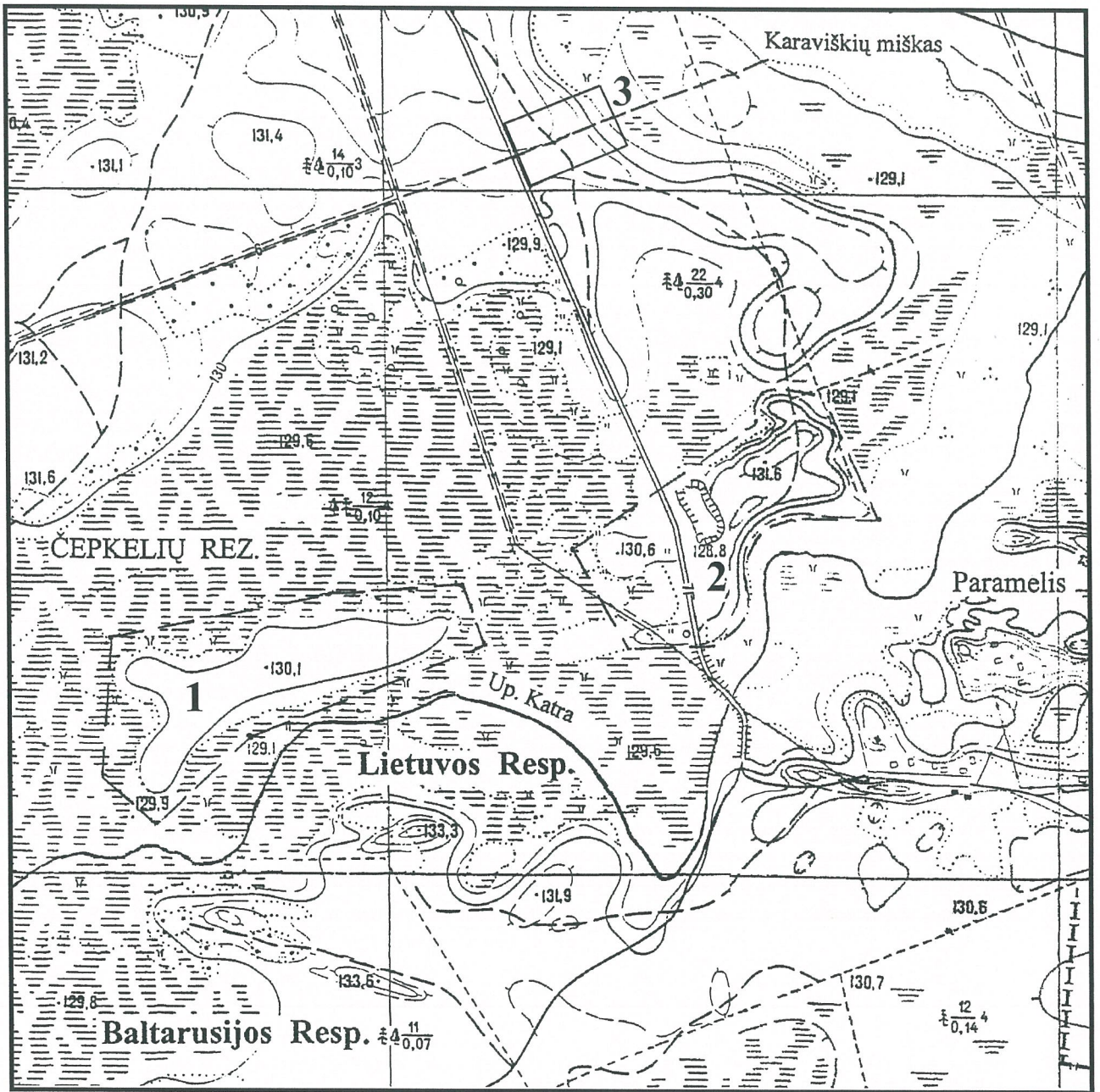
KERAMIKINIAI DIRBINIAI

1. Paramelis-2b. II pl. 61/14 kv. Š-30 R-38. Indo sienelės šukė; lipdytinė; su smulkiomis mineralinėmis priemaišomis molio masėje; išliko tik vidinis paviršius, kuris lygūs su nežymiais technologiškais brūkšniais. 1,4x1,02x0,28 cm dydžio. Rusvos spalvos. Rasta gelsvai-pilkai rusvos spalvos smėlyje. Pav. 23:1.
2. Paramelis-2b. II pl. 64/14 kv. Š-9 R-1. Indo sienelės šukė; lipdytinė; su smulkiomis mineralinėmis priemaišomis molio masėje; išliko tik vidinis paviršius, kuris lygūs su nežymiais technologiškais brūkšniais. 1,08x1,26x0,4 cm dydžio. Rusvos spalvos. Rasta pilkame miškožemyje (arime). Pav. 23:2.
3. Paramelis-2b. II pl. 61/14 kv. Š-41 R-42. Indo sienelės šukė; lipdytinė; su smulkiomis mineralinėmis priemaišomis molio masėje; išliko tik vidinis paviršius, kuris lygūs su nežymiais technologiškais brūkšniais. 1,55x1,05x0,41 cm dydžio. Rusvos spalvos. Rasta gelsvai-pilkai rusvos spalvos smėlyje. Pav. 23:3.
4. Paramelis-2b. II pl. 64/14 kv. Š-2 R-3. Indo sienelės šukė; lipdytinė; su smulkiomis mineralinėmis priemaišomis molio masėje; išliko tik išorinis paviršius, kuris yra lygūs. 1,8x1,37x0,49 cm dydžio. Rusvos spalvos. Rasta pilkame miškožemyje (arime). Pav. 23:4.
5. Paramelis-2b. II pl. 64/14 kv. Š-4 R-2. Indo sienelės šukė; lipdytinė; su smulkiomis mineralinėmis priemaišomis molio masėje; išliko tik vienas iš paviršių, kuris yra lygūs be technologinio brūkšniavimo. 1,53x1,69x0,5 cm dydžio. Rusvos spalvos. Rasta pilkame miškožemyje (arime). Pav. 23:5.

Pastaba: pirma pateikiamas dirbinių sąrašo eilės numeris, objekto pavadinimas, o toliau - tirtu ploto numeris, kvadrato indeksas ir atstumai iki šiaurinės bei rytinės kvadrato sienelių.

ILIUSTRACIJŲ SĄRAŠAS

- Pav. 1.** Paramelio-2 senovės gyvenvietės geografinė padėtis.
- Pav. 2.** Paramelis-2b, II perkasa. Perkasos išklotinė su vakarinės ir šiaurinės sienelių pjūviais.
- Pav. 3.** Paramelis-2b, II perkasa. Įžemyje išryškėjusi objekto Nr. 1 rytinė pusė (tamsesnis smėlis). Artimiausioji ryškesnė dėmė - objektas Nr. 1A. Kv. 68-70/13-14. Gylis - 35-55 cm. Vaizdas iš R pusės.
- Pav. 4.** Paramelis-2b, II perkasa. Įžemyje išryškėjusi objekto Nr. 1 rytinė pusė (tamsesnis smėlis). Artimiausioji ryškesnė dėmė - objektas Nr. 1A. Kv. 68-70/13-14. Gylis - 35-55 cm. Vaizdas iš R pusės.
- Pav. 5.** Paramelis-2b, II perkasa. Objekto Nr. 1A pjūvis rytų vakarų kryptimi (kv. 69-70/13). Vaizdas iš P pusės.
- Pav. 6.** Paramelis-2b, II perkasa. Įžemyje išryškėjusi objekto Nr. 1 vakarinė pusė (tamsesnis smėlis). Kv. 66-67/13-14. Gylis - 40-60 cm. Vaizdas iš viršaus nuo V pusės.
- Pav. 7.** Paramelis-2b, II perkasa. Įžemyje išryškėjusi objekto Nr. 1 vakarinė pusė (tamsesnis smėlis). Kv. 66-67/13-14. Gylis - 40-60 cm. Vaizdas iš viršaus nuo Š pusės.
- Pav. 8.** Paramelis-2b, II perkasa. Perkasos rytinėje pusėje atidengto objekto Nr. 1 vertikalus pjūvis ties kv. 67/13-14 rytiniu pakraščiu. Tamsesnis ruožas - objekto Nr. 1 užpildymas. Vaizdas iš V pusės.
- Pav. 9.** Paramelis-2b, II perkasa. Perkasos šiaurės vakarinio pakraščio išklotinė (kv. 61-62/13-14). Įžemyje ir sienelėse atsidengusi dėmė - objektas Nr. 2. Vaizdas iš viršaus ir R pusės.
- Pav. 10.** Paramelis-2b, II perkasa. Perkasos šiaurės vakarinio pakraščio išklotinė (kv. 61-62/13-14). Įžemyje ir sienelėse atsidengusi dėmė - objektas Nr. 2. Vaizdas iš P pusės.
- Pav. 11.** Paramelis-2b, II perkasa. Vakarinės sienelės šiaurinė pusė. Perkasos kampe - objekto Nr. 2 vertikalus pjūvis. Vaizdas iš R pusės.
- Pav. 12.** Paramelis-2b, II perkasa. Šiaurinės sienelės vakarinė pusė (kv. 61-64/14). Perkasos kampe - objekto Nr. 2 vertikalus pjūvis. Vaizdas iš P-PR pusės.
- Pav. 13.** Paramelis-2b, II perkasa. Šiaurinės sienelės centrinė dalis (kv. 65-66/14). Vaizdas iš P pusės.
- Pav. 14.** Paramelis-2b, II perkasa. Šiaurinės sienelės centrinė-rytinė pusė (kv. 66-66/14). Vaizdas iš PR pusės.
- Pav. 15.** Paramelis-2b, II perkasa. Šiaurinės sienelės rytinė pusė (kv. 67-70/14). Vaizdas iš P-PR pusės.
- Pav. 16.** Paramelis-2b, II perkasa. Vakarinės sienelės pietinė pusė (kv. 61/10-11). Sienelė kerta pasieniečių iškastą griovį. Vaizdas iš R pusės.
- Pav. 17.** Paramelis-2b, II perkasa. Pietinės sienelės bendras vaizdas (be pietrytinio kampo). Už perkasos matyti Lietuvos valstybės sienos su Baltarusija skiriamasis ruožas. Vaizdas iš ŠV pusės.
- Pav. 18.** Paramelis-2b, II perkasa. Titnaginiai dirbiniai: mikrolitiniai ašmenėliai (1-3).
- Pav. 19.** Paramelis-2b, II perkasa. Titnaginiai dirbiniai: rėžtukai (1-3).
- Pav. 20.** Paramelis-2b, II perkasa. Titnaginiai dirbiniai: dirbinio fragmentas (1), retušuotos skelčių dalys (2-3), gremžtukas (4), ruošinio dalijimo liekana (5) ir gražtas/yla (6).
- Pav. 21.** Paramelis-2b, II perkasa. Titnaginiai dirbiniai: skaldytiniai (1-4).
- Pav. 22.** Paramelis-2b, II perkasa. Titnaginiai radiniai: antrinio apdirbimo atliekos - rėžtukinės nuoskalos (1-3).
- Pav. 23.** Paramelis-2b, II perkasa. Keramikiniai dirbiniai: lipdytinės puodų šukės su mineralinėmis ir augalinėmis (?) priemaišomis molio masėje (1-6).
- Pav. 24.** Paramelis-2c, I perkasa. Perkasos išklotinė su vakarinės sienelės pjūviu.
- Pav. 25.** Paramelis-2c, I perkasa. Paramelis-2c, I perkasa. Vakarinės sienelės stratigrafija. Vaizdas iš ŠR pusės.
- Pav. 26.** Pietinės sienelės pietvakarių kampas. Vaizdas iš Š pusės.



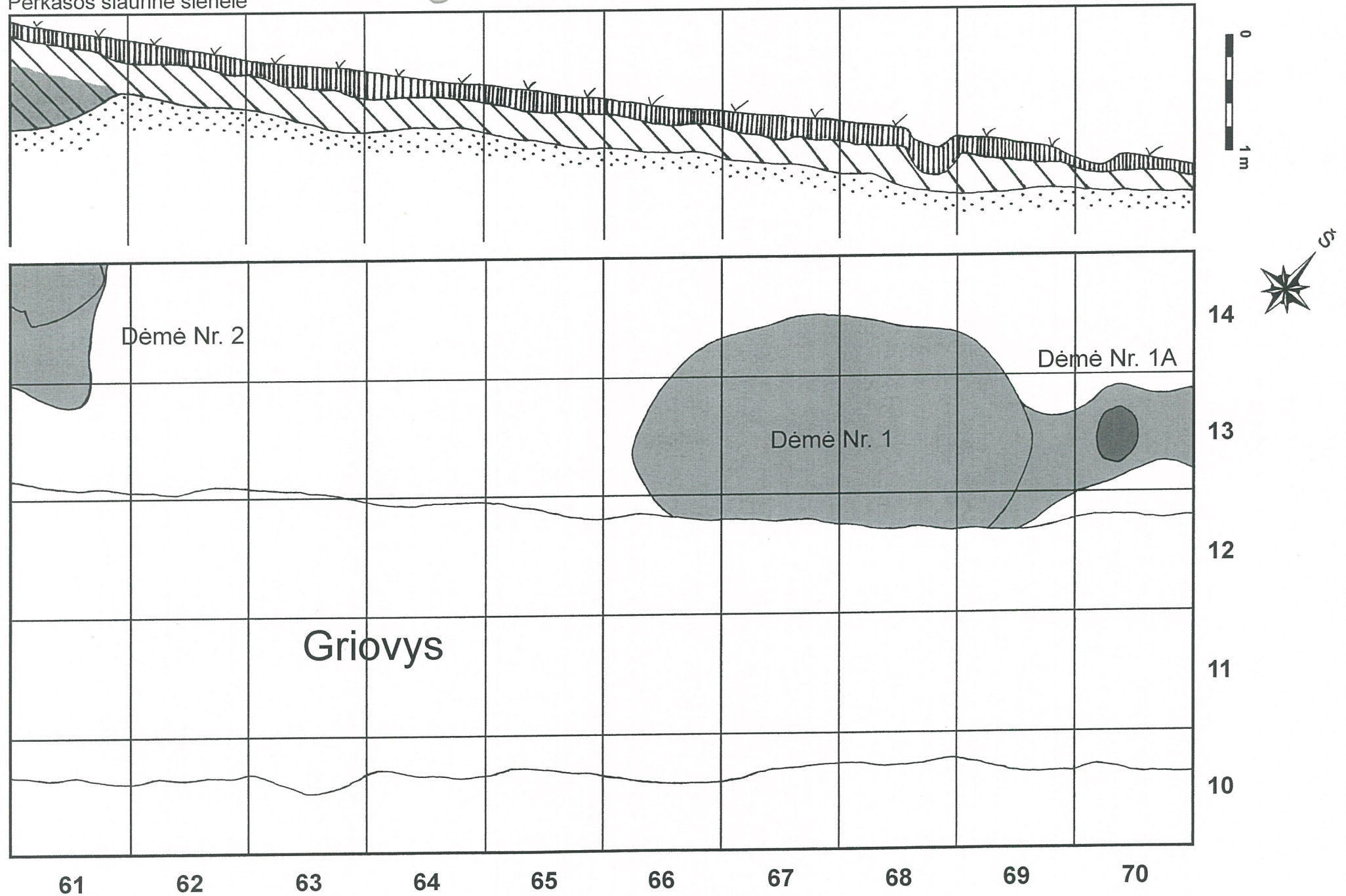
- Paramelio-2 senovės gyvenvietės teritorija
- Ardoma teritorija
- Tyrimų vieta
- Valstybės siena



- 1 - Paramelio senovės gyvenvietė I
- 2 - Paramelio (Krokšlio) senovės gyvenvietė II [A 49]
- 3 - Paramelio (Krokšlio) senovės gyvenvietė I [A 48]

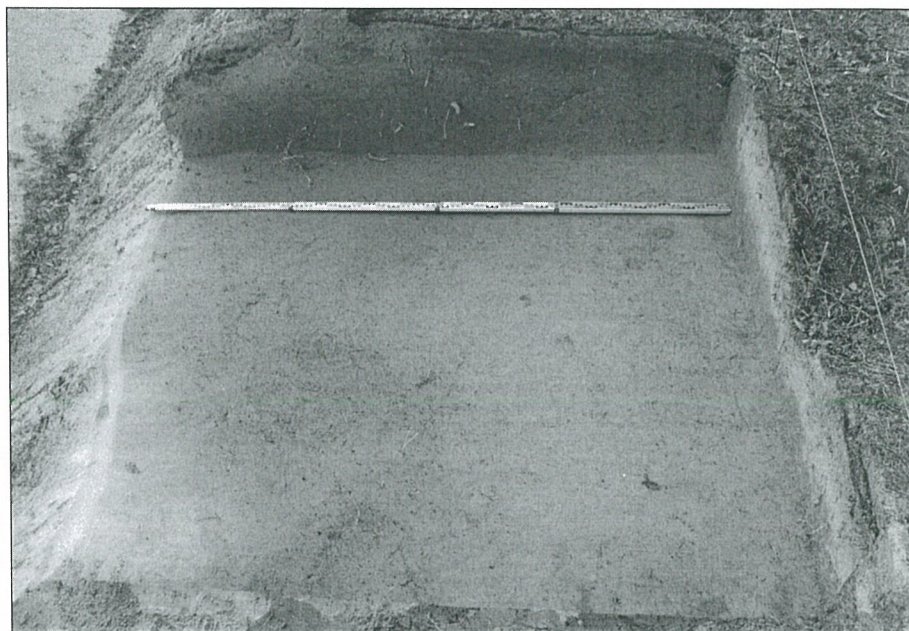
Pav. 1. Paramelio-2 senovės gyvenvietės geografinė padėtis

Perkasos šiaurinė sienelė

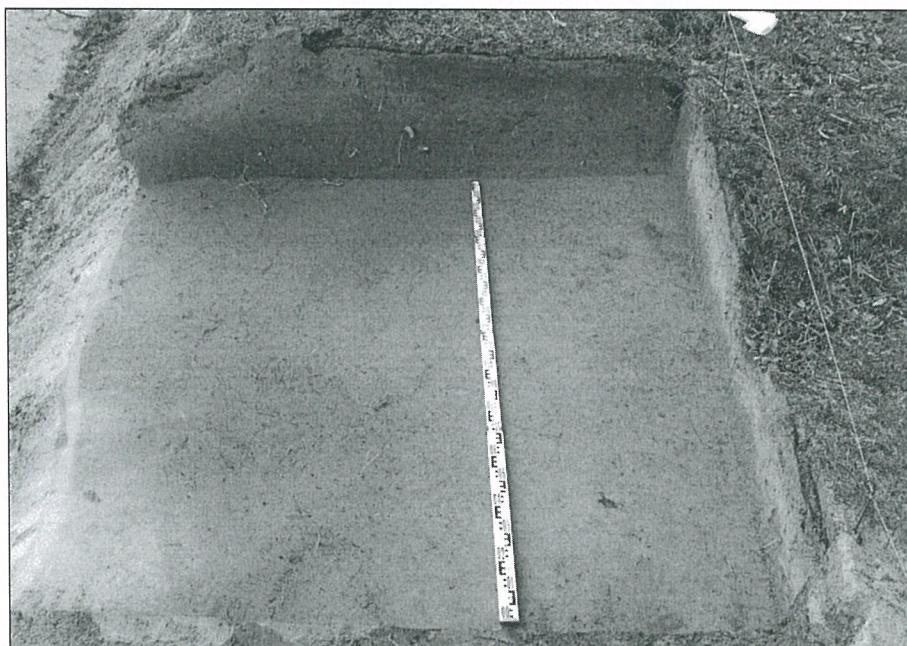


Pav. 2. Paramelis-2b, II perkasa. Perkasos išklotinė su vakarinės ir šiaurinės sienelių pjūviais (sutartiniai ženklai 28 psl.).

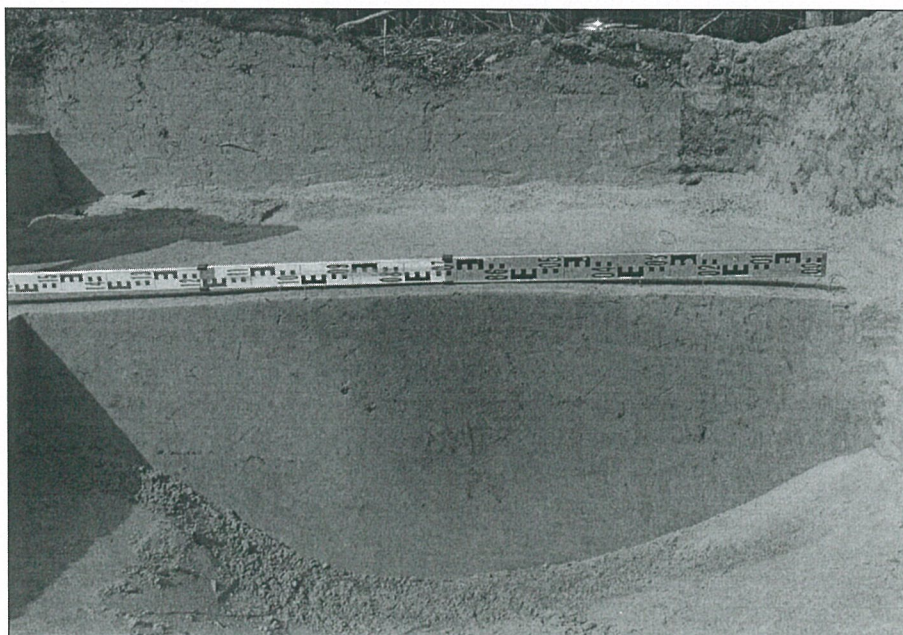
Pav. 3. Paramelis-2b,
II perkasa. Įžemyje
išryškėjusi objekto Nr. 1
rytinė pusė (tamsesnis
smėlis). Artimiausioji
ryškesnė dėmė - objektas
Nr. 1A. Kv. 68-70/13-14.
Gylis - 35-55 cm.
Vaizdas iš R pusės.



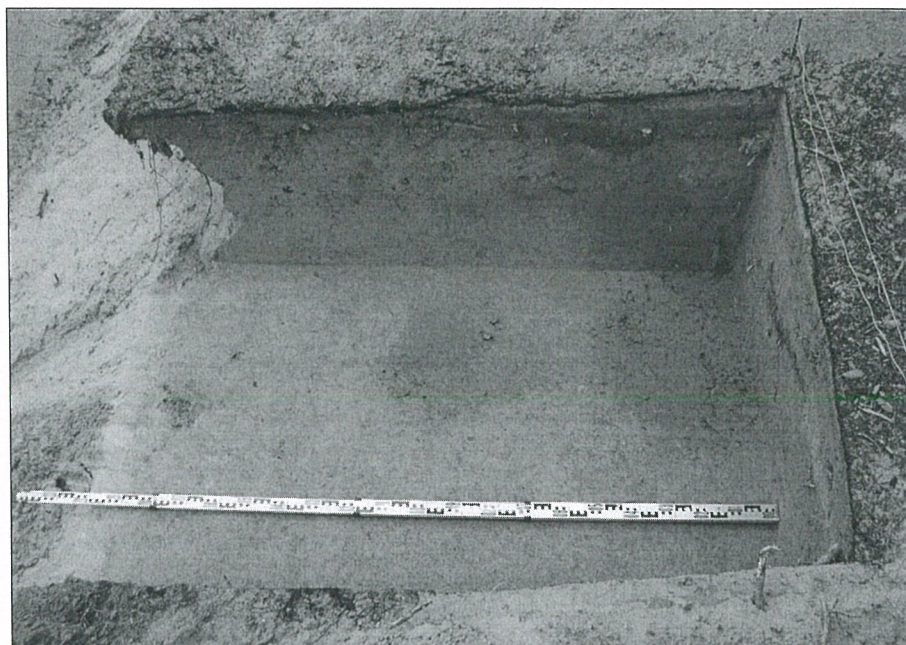
Pav. 4. Paramelis-2b,
II perkasa. Įžemyje
išryškėjusi objekto Nr. 1
rytinė pusė (tamsesnis
smėlis). Artimiausioji
ryškesnė dėmė - objektas
Nr. 1A. Kv. 68-70/13-14.
Gylis - 35-55 cm.
Vaizdas iš R pusės.



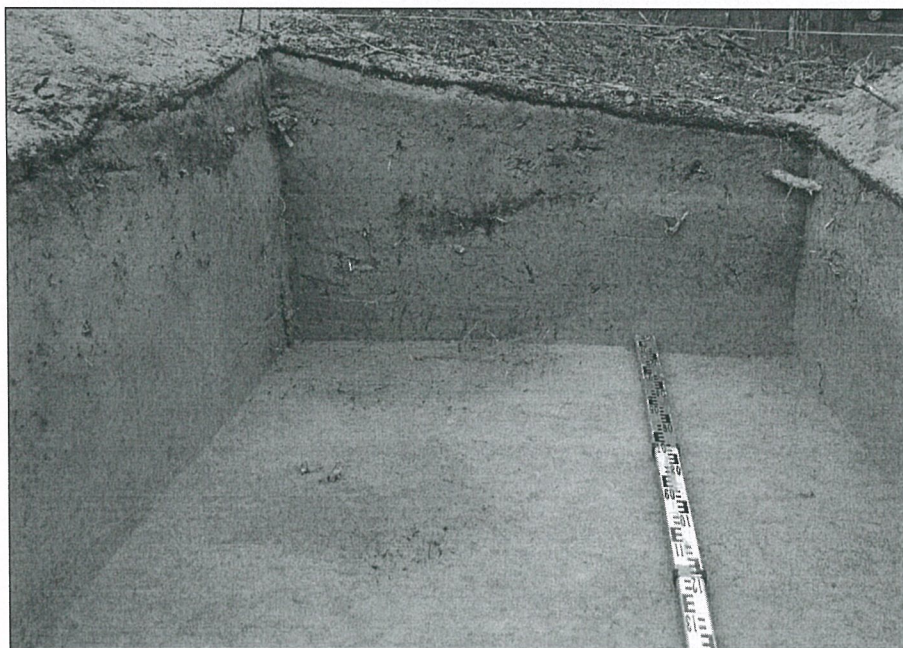
Pav. 5. Paramelis-2b,
II perkasa. Objekto Nr. 1A
pjūvis rytų vakarų kryptimi
(kv. 69-70/13).
Vaizdas iš P pusės.



Pav. 6. Paramelis-2b,
II perkasa. Perkasos šiaurės
vakarinio pakraščio
išklotinė (kv. 61-62/13-14).
Įžemyje ir sienelėse
atsidengusi dėmė - objektas
Nr. 2.
Vaizdas iš viršaus ir R
pusės.



Pav. 7. Paramelis-2b,
II perkasa. Perkasos šiaurės
vakarinio pakraščio
išklotinė (kv. 61-62/13-14).
Įžemyje ir sienelėse
atsidengusi dėmė - objektas
Nr. 2.
Vaizdas iš P pusės.



Pav. 8. Paramelis-2b,
II perkasa. Vakarinės
sienelės šiaurinė pusė.
Perkasos kampe - objekto
Nr. 2 vertikalus pjūvis.
Vaizdas iš R pusės.



Pav. 9. Paramelis-2b,
II perkasa. Šiaurinės
sienelės vakarinė pusė
(kv. 61-64/14). Perkasos
kampe - objekto Nr. 2
vertikalus pjūvis.
Vaizdas iš P-PR pusės.



Pav. 10. Paramelis-2b,
II perkasa. Šiaurinės
sienelės centrinė dalis
(kv. 65-66/14).
Vaizdas iš P pusės.



Pav. 11. Paramelis-2b,
II perkasa. Šiaurinės
sienelės centrinė-rytinė
pusė (kv. 66-66/14).
Vaizdas iš PR pusės.



Pav. 12. Paramelis-2b,
II perkasa. Šiaurinės
sienelės rytinė pusė
(kv. 67-70/14).
Vaizdas iš P-PR pusės.

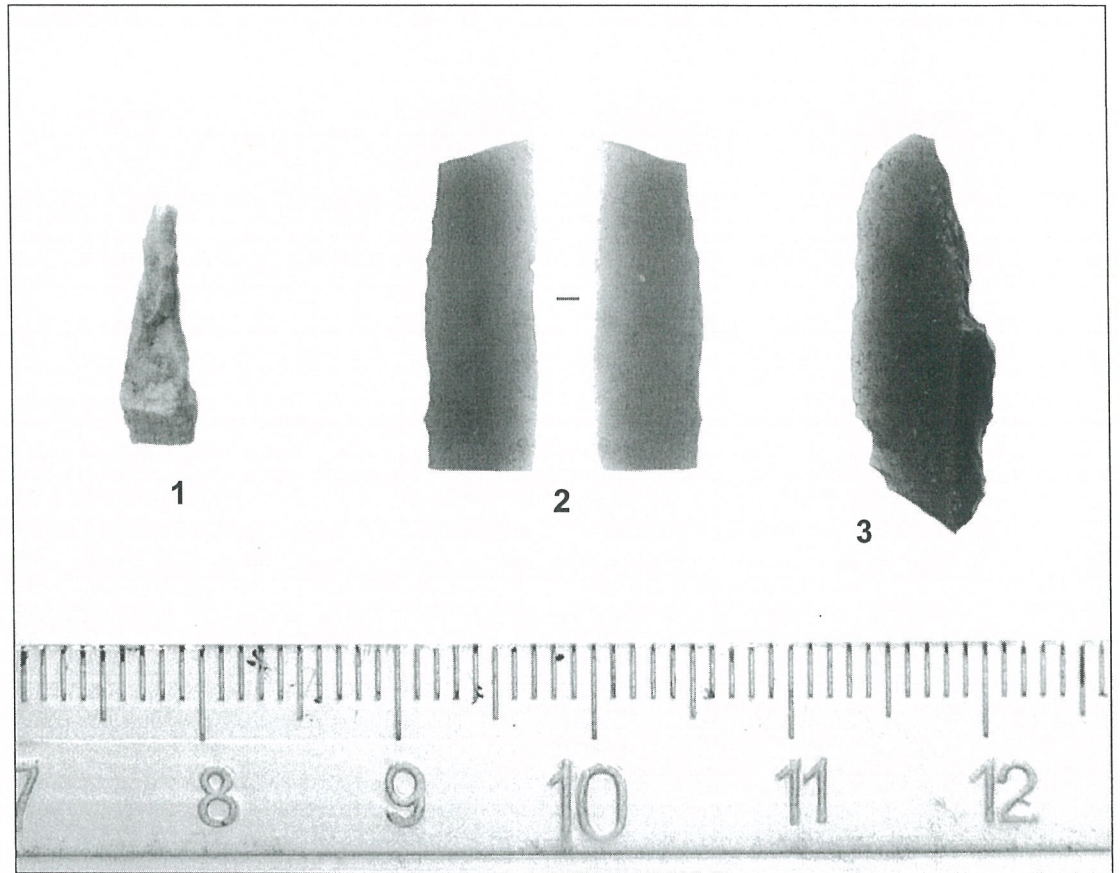


Pav. 13. Paramelis-2b,
II perkasa. Vakarinės
sienelės pietinė pusė
(kv. 61/10-11). Sienelė
kerta pasieniečių iškastą
griovį.
Vaizdas iš R pusės.

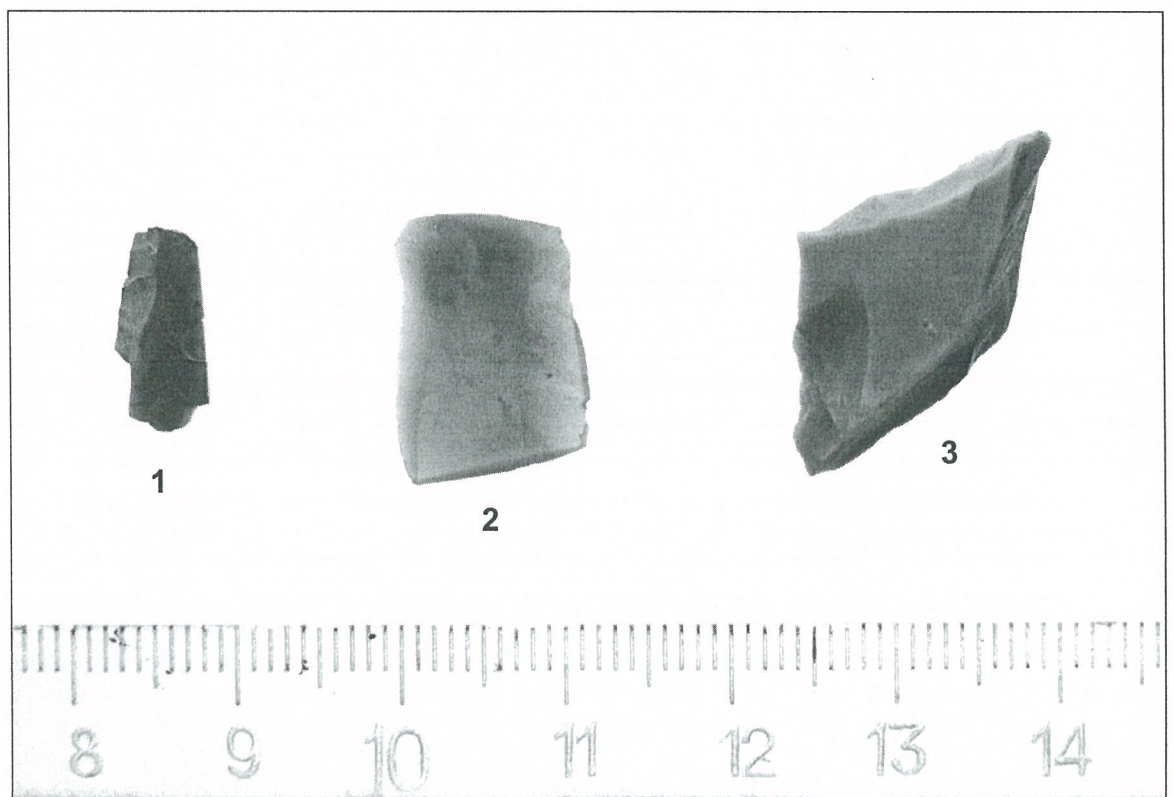


Pav. 14. Paramelis-2b,
II perkasa. Pietinės sienelės
bendras vaizdas (be
pietrytinio kampo). Už
perkasos matyti Lietuvos
valstybės sienos su
Baltarusija skiriamasis
ruožas.
Vaizdas iš ŠV pusės.

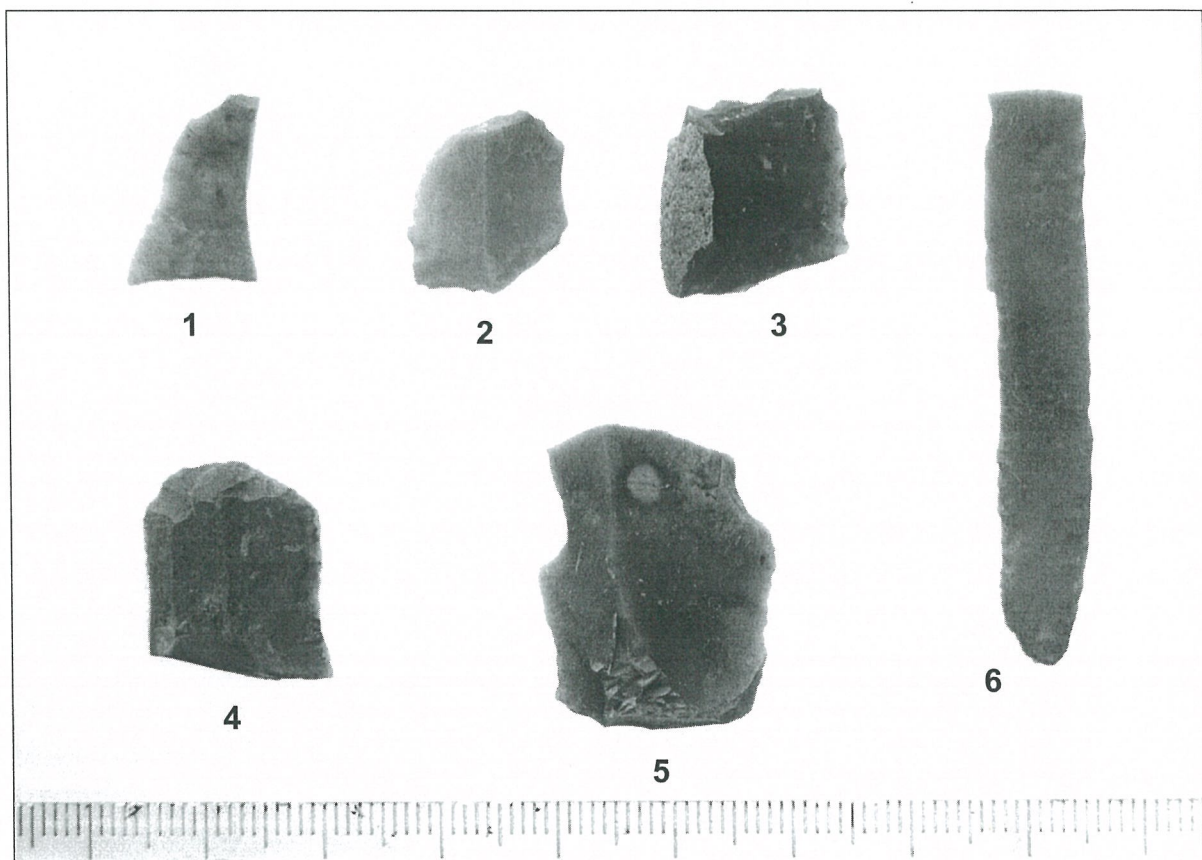




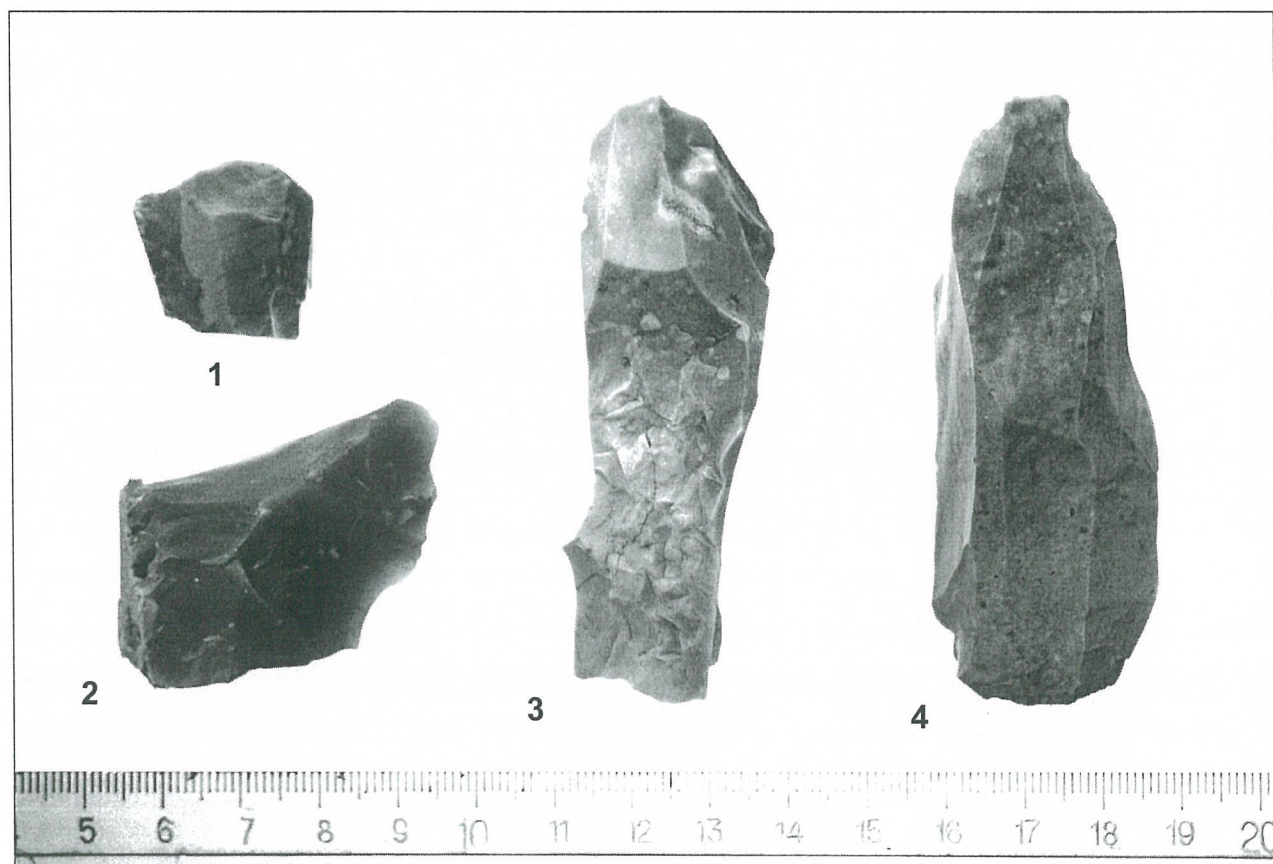
Pav. 15. Paramelis-2b, II perkasa. Titnaginiai dirbiniai: mikrolitiniai ašmenėliai (1-3).



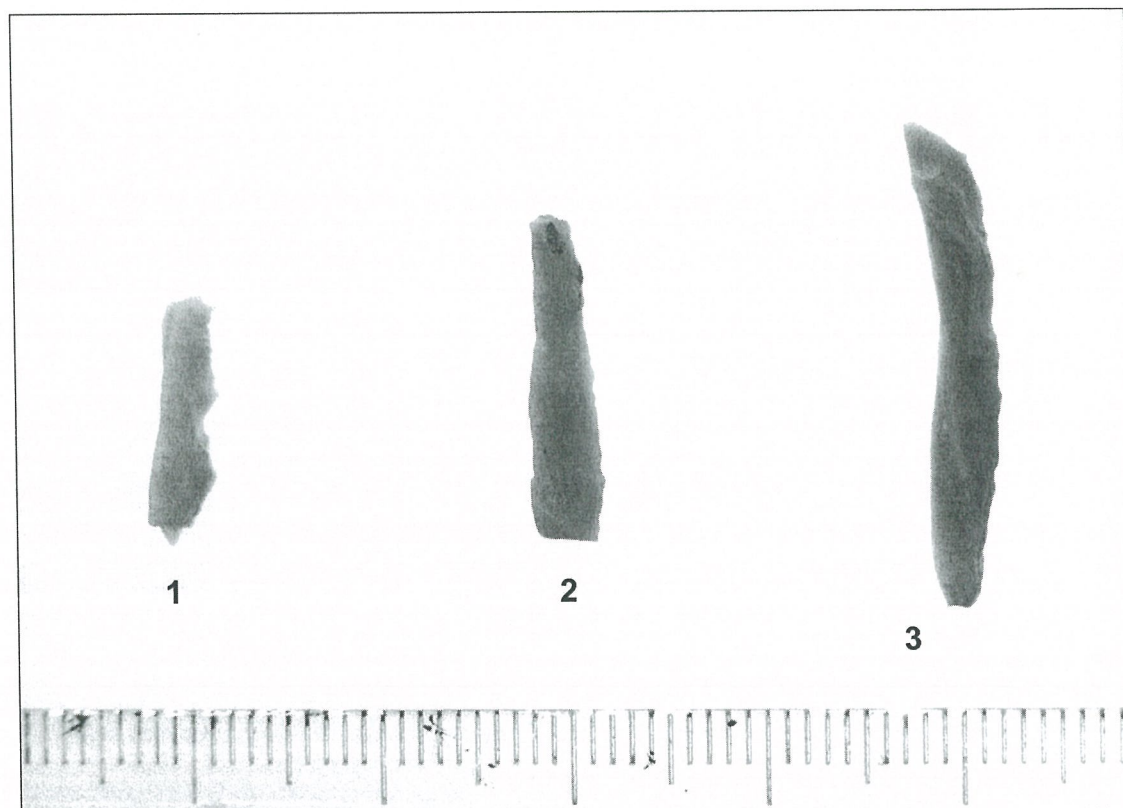
Pav. 16. Paramelis-2b, II perkasa. Titnaginiai dirbiniai: rėžtukai (1-3).



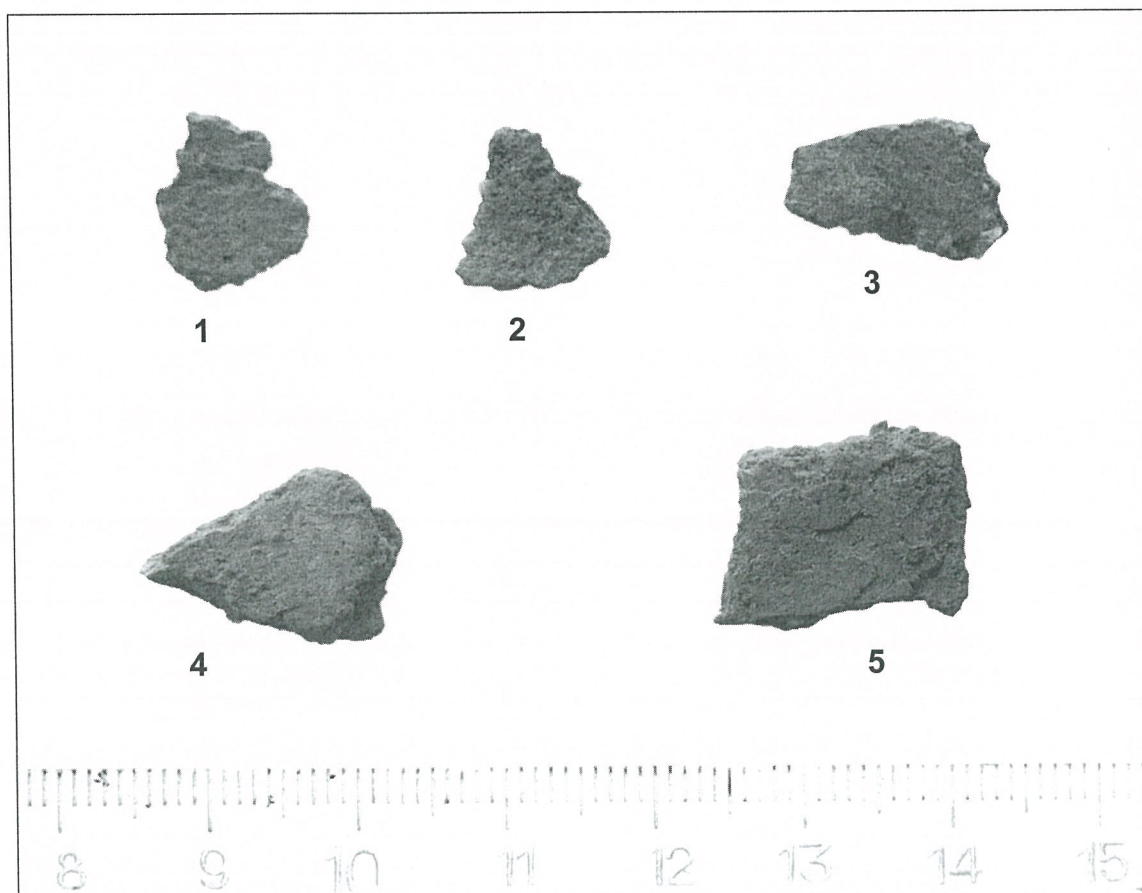
Pav. 17. Paramelis-2b, II perkasa. Titnaginiai dirbiniai: dirbinio fragmentas (1), retušuotos skelčių dalys (2-3), gremžtukas (4), ruošinio dalijimo liekana (5) ir gražtas/yła (6).



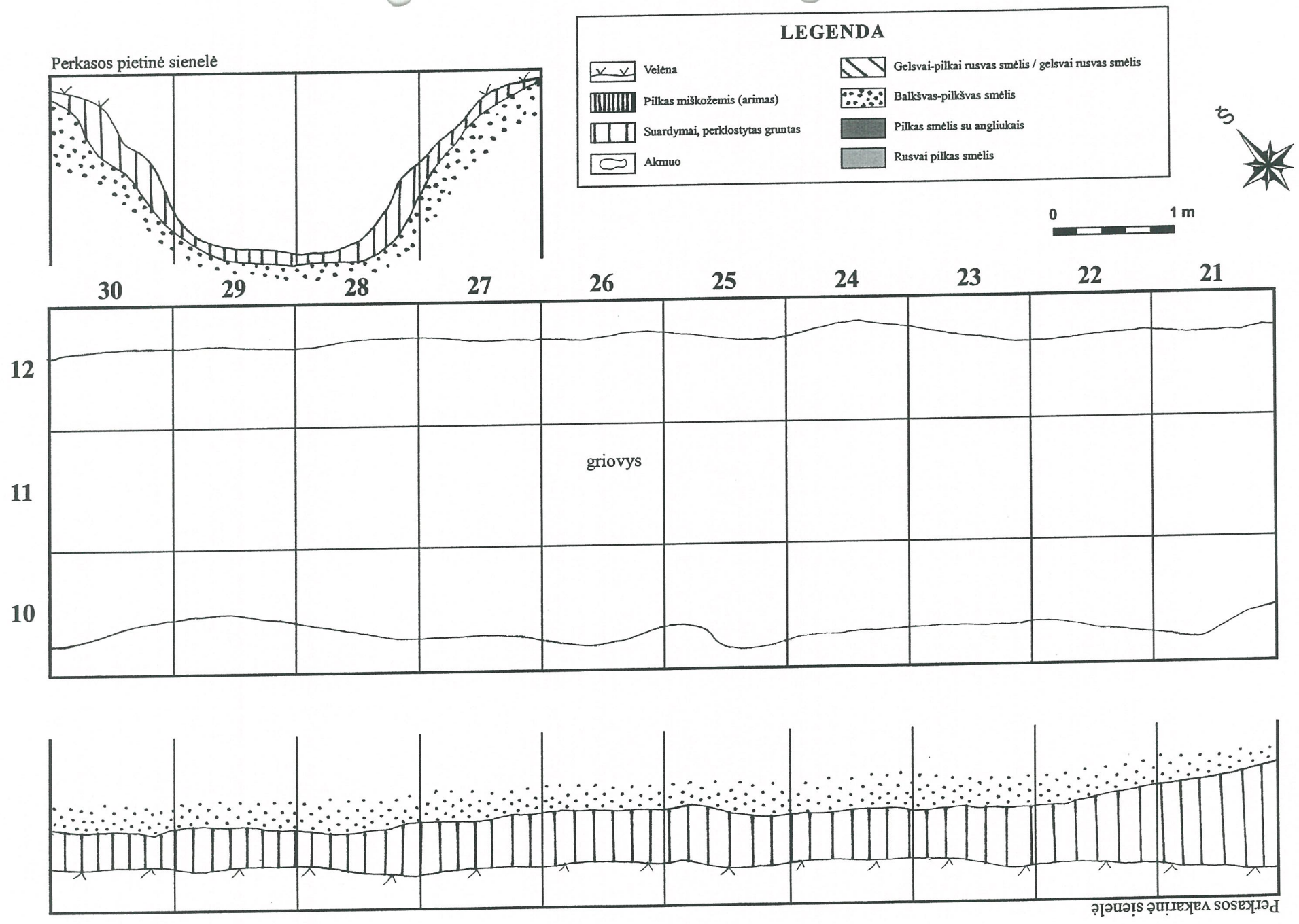
Pav. 18. Paramelis-2b, II perkasa. Titnaginiai dirbiniai: skaldytiniai (1-4).



Pav. 19. Paramelis-2b, II perkasa. Titnaginiai radiniai: antrinio apdirbimo atliekos - rėžtukinės nuoskalos (1-3).



Pav. 20. Paramelis-2b, II perkasa. Keramikiniai dirbiniai: lipdytinės puodų šukės su mineralinėmis ir augalinėmis (?) priemaišomis molio masėje (1-6).



Pav. 21. Paramelis-2c, I perkasa. Perkasa išsklotinė su vakarinės sienelės pjūviu.



Pav. 22. Paramelis-2c, I perkasa. Vakarinės sienelės stratigrafija. Vaizdas iš ŠR pusės.



Pav. 23. Paramelis-2c, I perkasa. Pietinės sienelės pietvakarių kampas. Vaizdas iš Š pusės.

Leidimas galioja iki 2007-11-30

L E I D I M A S

vykdyti archeologinius tyrimus

2007-07-24 Nr.144
Vilnius

Pagal Lietuvos Respublikos nekilnojamųjų kultūros vertybių apsaugos įstatymo 23 str. šis leidimas išduotas **E.Šatavičiui** vykdyti Paramelio II senovės gyvenvietės (A1551), Varėnos raj., **archeologinius tyrinėjimus**, taip pat naudoti elektronines priemones, sudarinėti planus, filmuoti, fotografuoti, piešti, rinkti radinius ir mėginius tiriamame objekte.

Tyrimų projektas: Paramelio II senovės gyvenvietės (A1551) archeologinių tyrimų programa, 2007-07-18, Nr.144

Vyr.valstybinis inspektorius



R.Kraujalis

EGIDIJUS ŠATAVIČIUS

**PARAMELIO II SENOVĖS GYVENVIETĖS
(A 1551) ARCHEOLOGINIŲ TYRIMŲ
2007 m. PROGRAMA**

**VILNIUS
2007 m.**

PARAMELIO II SENOVĖS GYVENVIETĖS (A 1551) ARCHEOLOGINIŲ TYRIMŲ PROGRAMA

GEOGRAFINĖ PADĖTIS. Paramelio II senovės gyvenvietė (Varėnos raj., Kaniavos sen.) yra 210 m į pietus nuo Katros pralaidos per kelią Krokšlis-Paramelis, Katros pietiniame (slėnio kairiajame) krante, į vakarus-pietvakarius nuo Paramelio kaimo, abipus Paramelio-Katros kelio (einančio per Baltarusijos Respublikos teritoriją). Gyvenvietė įkurta Katros pietinio kranto žemoje smėlėtoje pakrantėje, kuri iškilusi virš upės vandens lygio 1-2 m. Iš pietvakarių gyvenvietę riboja keliais metrais aukštesnių kopų ruožas. Paminklo plotas su naujai prijungta teritorija yra daugiau nei 16 ha dydžio. Gyvenvietės paviršius bemaž lygus, tik palei karpytą Katros pakrantę yra 4 stambios, iki 4 m aukščio, kalvos - kopų viršūnės. Kitapus Katros (šiauriniame krante) yra Paramelio I, o ~260 m į šiaurės rytus - Paramelio (Krokšlio) II senovės gyvenvietė.

OBJEKTO ISTORIJA. Gyvenvietė autoriaus surasta 1998 m pavasarį. Tuomet titnaginių radinių surasta rytinėje Katra-Paramelis kelio pusėje ir ties miško keliuku. Tų pačių metų rudenį apie šį objektą pranešta Kultūros paveldo centrui. Be to, 2000 m. atlikus papildomus archeologinius žvalgymus nustatyta, jog šio objekto teritorija yra ženkliai didesnė (4-5 kartus) ir dalis jos yra Baltarusijos respublikoje. KPC pateiktas ir naujas (ženkliai didesnis) šio objekto teritorijos planas.

ŽALOJIMAS. 1998 m. rudens pradžioje pasieniečiai, įtvirtinant kelio postą, per visą gyvenvietės teritoriją (kelio pietrytinėje pusėje) iškasė apie 290 m ilgio, iki 1 m pločio ir 1,4-2 m gylio griovį, kurio vertikaliuose sienelėse atsidenė intensyvus gyvenvietės kultūrinis sluoksnis (iki 0,5-1 m storio) bei apie 15 paskirų objektų: įvairios dėmės-duobės, židiniai, net pastatų kontūrai (pastarieji iki 4 m pločio ir 3 m gylio). Daugumos šių objektų apatinės dalys slūgso žemiau gruntinio vandens lygio. Iškastose žemėse ir griovio sienelėse surasta apie 500 įvairiausių titnaginių radinių, keramikos gabaliukų, smulkių kauliukų. Radiniai datuojami akmens amžiumi - vėlyvuojų paleolitu ir neolitu.

1999 m. pab.-2002 m. ši senovės gyvenvietė ir toliau buvo sėkmingai žalojama: šalia pasieniečių iškasto griovio, kurio šlaitai sparčiai erodavo, buldozeriu nustumdytas apie 100 m² dydžio plotas. Demarkuojant valstybinę sieną buldozeriu čia nustumdytas apie 20 m pločio ir 200 m ilgio paminklo teritorijos ruožas, kurio paviršiuje gausiai aptikta titnaginių radinių.

Šiuo metu gyvenvietės kultūrinis sluoksnis ypač sparčiai nyksta eroduoju (griūvant) griovio sienelėms, ko pasekoje jau ženkliai apnaikintas iki 4 m pločio ruožas. Priešingoje (šiaurinėje) minėto kelio pusėje gyvenvietės kultūrinis sluoksnis apnaikintas plynai iškertant mišką: čia daugelyje vietų nustumdytas žemės paviršius. Be to, jis sparčiai nyksta ir Lietuvos Respublikos-Baltarusijos Respublikos valstybinės sienos-demarkacinės juostos ruože. Būtina kuo skubiau ištirti eroduojančius griovio šlaitus

ir nustumdytą teritoriją valstybinės sienos ruože bei imtis rimtų priemonių, kurios uždraustų pasieniečiams žaloti šį archeologijos paminklą.

2002-03 m. pagal KVAD programą ištirta dalis objekto teritorijos palei eroduojantį griovį. Surasta per 12 000 įvairiausių radinių.

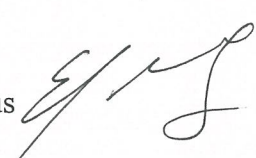
Trumpa informacija apie šį objektą ir čia vykdytus žvalgymus bei tyrimus yra paskelbta tęstiniame leidinyje „Archeologiniai tyrinėjimai Lietuvoje 1998 ir 1999 metais“ (psl. 79) bei „Archeologiniai tyrinėjimai Lietuvoje 2002 metais“ (spaudoje).

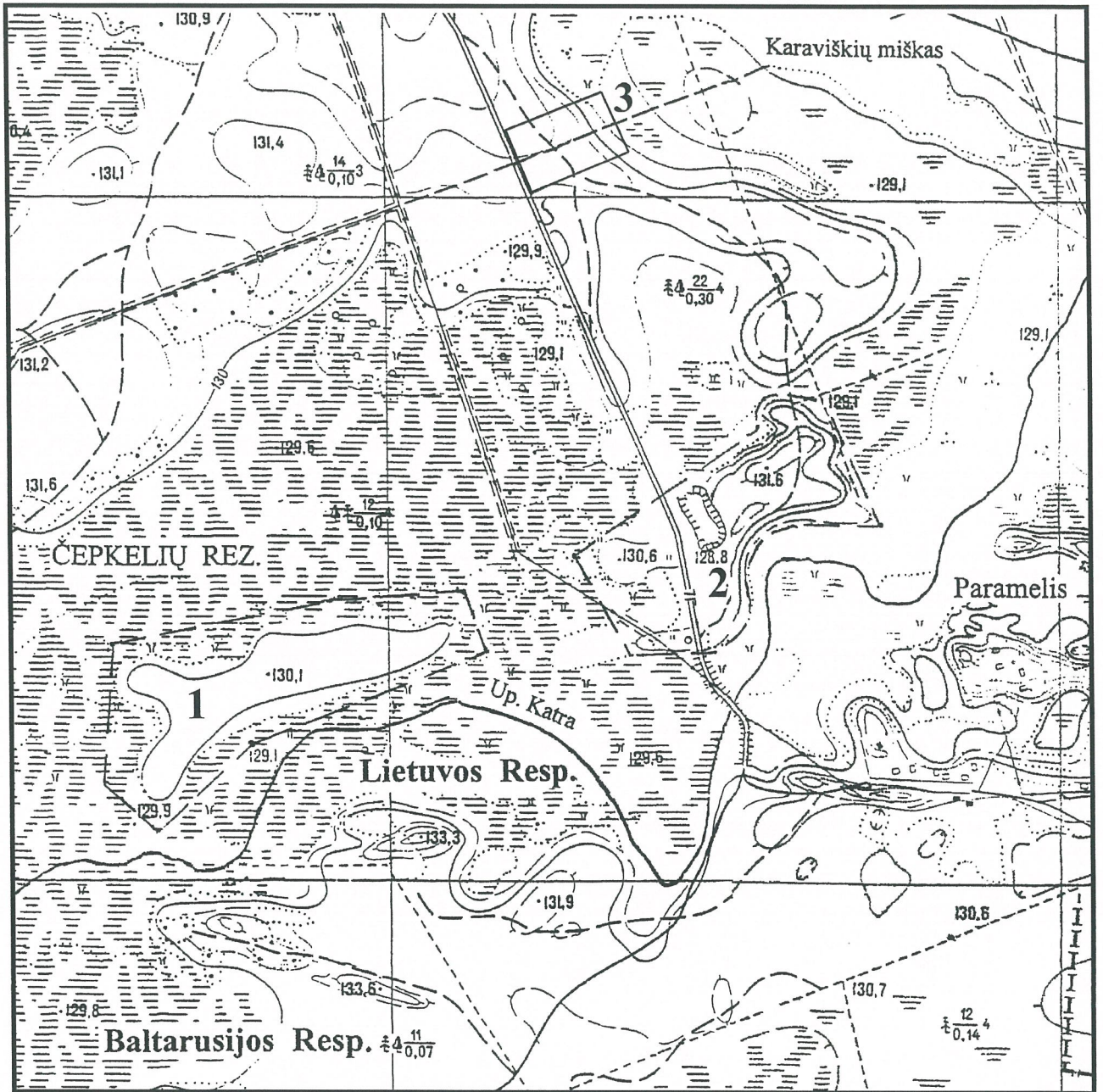
PLANUOJAMI TYRIMAI. Planuojamų archeologinių tyrimų tikslas - ištirti dalį pasieniečių suniokotos paminklo teritorijos. Tyrimai bus vykdomi šiaurės rytinėje gyvenvietės dalyje, kuri sparčiai nyksta eroduojant griovio sienelėms. Taip pat tyrimai bus vykdomi ties valstybių demarkacine linija, jei tam neprieštaraus pasieniečiai. Iš viso per sezoną numatoma ištirti iki 100 m² dydžio plotą. Tyrimų metu kasamas gruntas dalinai bus sijojamas. Be to, siekiant užfiksuoti kultūriniame sluoksnyje esančių objektų kontūrus, reiks mechaniškai nukasti ir vėl atpilti dalį kelio sankasos.

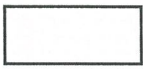
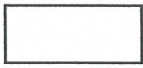
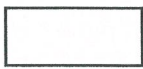
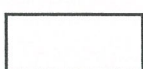
Tyrimai vykdomi pagal KVAD apardytų ir ardomų archeologinių vietų tyrimų programą. Juos finansuoja Kultūros paveldo centras.

Tyrimus numatoma atlikti 2007 m. rugpjūčio-lapkričio mėn.

2007 07 18

E. Šatavičius 
telf.: 8-68676565



- | | |
|---|---|
|  | Paramelio II senovės gyvenvietės teritorija |
|  | Ardoma teritorija |
|  | Planuojama tyrimų vieta |
|  | Valstybės siena |

- 1 - Paramelio senovės gyvenvietė I
 2 - Paramelio (Krokšlio) senovės gyvenvietė II [A 49]
 3 - Paramelio (Krokšlio) senovės gyvenvietė I [A 48]