



**Gytis Piličiauskas**

**Gripiškių (Prienų raj.) akmens amžiaus radimvietės  
2007 m. archeologinių tyrimų  
ataskaita**

Vilnius 2007

## TURINYS

Įvadas.....	1
Tyrimų aprašymas.....	2
Šurfai.....	3
Grežiniai.....	4
Diskusija. Akmens amžiaus gyvenvietės agrarinio landšafto zonose.....	5
Išvados.....	6
Radinių sąrašas.....	7
Brėžiniai ir nuotraukos.....	8
Priedai: .....	16
Tyrimų projektas.....	17
Leidimas tyrimams.....	18

## IVADAS

Gripiškių kaimas įsikūręs dešiniame Verknės upės krante, Prienų raj. (1 pav.). 2001 m. greta vienos iš sodybų iškasto tvenkinio žemėse buvo rastas ketursienis gludintas titnaginis kirvis, kuris netrukus pakliuvo į Lietuvos nacionalinį muziejų. Muziejaus darbuotojai nuvyko apžiūrėti radimvietės ir greta jos esančiuose laukuose aptiko titnago skaldos. Vėliau akmens amžiaus archeologai ne kartą lankėsi ir rinko titnago nuoskalas šioje vietoje (3 pav.). Sprendžiant iš kirvio ir paviršinių radinių atrodė, kad šioje vietoje kadaise buvusi vėlyvojo neolito gyvenvietė 2900-2200 BC be jokių mezolito ir paleolito stovyklų radinių priemaišų. Tokie atvejai Lietuvoje gana reti, nes daugiausia buvo kasinėjamos smėlingos kalvos ar šlaitai, kurie tikdavo žmonėms gyventi labai įvairiais laikais, o jų pamesti daiktai kultūriniame sluoksnyje persimaišydavo.

Sulaukus žemės savininko geranoriško sutikimo, vasaros pradžioje buvo nutarta Gripiškių radimvietėje atlikti archeologinius tyrimus. Pagrindinis jų tikslas buvo nustatyti spėjamos gyvenvietės (stovyklos? spec. paskirties vietos?) amžių ir kultūrinę priklausomybę. Tyrimų rezultatai turėjo būti panaudoti šios ataskaitos autoriaus ruošiamoje disertacijoje "Titnago industrija pietryčių Pabaltijyje 2900-1700 m. pr. Kr. gludintų titnaginių kirvių tyrimų duomenimis".

Archeologinių tyrimų leidimas nr. 61 (2007 05 30) buvo išduotas G. Piličiauskui pagal tyrimų projektą nr. 61 (2007 05 29). Kasinėjimai buvo vykdomi autoriaus lėšomis. Tyrimuose dalyvavo archeologai G. Piličiauskas, V. Juškaitis, L. Kurila, Dž. Brazaitis.

## TYRIMŲ APRAŠYMAS

Vykdamy tyrimus Gripiškėse buvo organizuotos trys išvykos. Jau pirmosios ekspedicijos pradžioje paaiškėjo, kad po arimu nesuardyto kultūrinio sluoksnio nėra, todėl tolesni kasinėjimai įgavo žvalgomųjų tyrimų pobūdį - ariamas laukas žvalgytas kasant 1-4 m<sup>2</sup> dydžio šurfus ir gręžiant gręžinius rankiniu grąžtu tikintis, kad kažkur pavyks aptikti išlikusį ilgalaikio intensyvaus arimo nepalietą kultūrinį sluoksnį. Kadangi tokiam arime akmenų amžiaus keramikai yra nepalankios sąlygos išlikti, kasant šurfus tikėtasi pataikyti į natūralių ir užartų pagilėjimų vietas, galbūt aptikti įgilintus pastatus, židinius ar stulpavietes. Iš viso buvo iškasti 9 šurfai ir išgręžti 5 gręžiniai (2 pav.). Jų vidurio koordinatės pateikiamos lentelėse:

Šurfo nr.	LKS'94	
	X	Y
1	521935,41	6047516,27
2	521954,14	6047514,84
3	521910,45	6047439,43
4	521962,86	6047534,67
5	521911,58	6047452,45
6	521912,47	6047461,55
7	521911,97	6047486,68
8	521977,51	6047542,66
9	521880,11	6047505,62

Gręžinio nr.	LKS'94	
	X	Y
1	521996,28	6047539,86
2	521957,55	6047539,42
3	521925,81	6047527,18
4	521866,37	6047489,14
5	522030,30	6047536,65

## Šurfai

Šurfas nr. 1 buvo 2x2 m dydžio. Jis atmatuotas arčiausiai prie titnaginio kirvio radimvietės - tvenkinio. Šioje vietoje arimas buvo 37 cm storio, o jį nukasus pasiektas natūralus balsvas smėlis (4 pav.). Dirvožemyje buvo rastos 5 titnago nuoskalos.

Šurfas nr. 2 buvo 2x2 m dydžio. Nukasus 32 cm storio ariamą sluoksnį pasiektas natūralus gelsvas smėlis (5 pav.). Dirvožemyje buvo rastos 4 titnago nuoskalos.

Šurfas nr. 3 buvo 2x2 m dydžio. Jis buvo atmatuotas viduryje laukų buvusios daubos šlaite, todėl šviesiai arimo sluoksnis čia buvo storesnis ir siekė 44 cm.. Giliau buvo 35 cm storio juodžemis, o dugne - natūralus priemolis (6 pav.). Dirvožemyje buvo rastas retušuotas titnagas, tačiau giliau buvusiame juodžemyje ir įžemio paviršiuje jokių archeologinių struktūrų ir radinių nepastebėta.

Šurfas nr. 4 buvo 2x1 m dydžio. Jis buvo iškastas vos pastebimo pažemėjimo vietoje - spėjamo intako į buvusį ežerėlį šlaite. Tikėtasi, kad čia gali būti išlikę durpių sluoksniai su neolitinių gyvenviečių šiukšlėmis, tačiau po 30 cm storio dirvožemiu čia aptiktas įžemis - baltas priemolis. Nei durpių, nei sapropelio, nei archeologinių radinių čia nebuvo (7 pav.).

Šurfai nr. 5 ir nr. 6 buvo 2x1 m dydžio ir kasami toje pačioje dauboje kaip ir šurfas nr. 3, tačiau arčiau jos vidurio, duburyje. Abiejuose įžemis, t.y. balsvas priemolis buvo pasiektas iš karto po arimu - 40 cm gylyje, o jokių archeologinių radinių nebuvo (8, 9 pav.).

Šurfas nr. 7 buvo 2x2 m dydžio. Jis atmatuotas tarp daubos ir tvenkinio. Nukasus 35 cm storio ariamą pasiektas balsvas priemolis (10 pav.). Dirvožemyje rasta viena titnago nuoskala.

Šurfas nr. 8 buvo 1x1 m dydžio. Jis atmatuotas spėjamos protakos pačiame viduryje. 60 cm gylyje šioje vietoje prisikasta iki pilko vandeningo natūralaus smėlio, jokių radinių nepastebėta (11 pav.).

Šurfas nr. 9 buvo 1x1 m dydžio. Jis atmatuotas protakoje, jungiančioje tvenkinio vietoje buvusią daubą ir Verknę. Ši protaka labai tiesi ir buvo iškasta jau kolūkio laikais. Tačiau vėlyva protaka buvo kasama žemiausioje vietoje ir, gali būti, kad ir ankstesniais laikais čia tekėdavo upelio ar polaidžio vanduo. Pilkas arimas šioje vietoje buvo net 60 cm storio. Giliau aptiktas greičiausiai aliuvinės kilmės sluoksnis - pilkas smėlis su žvyro, aleurito tarp sluoksniais (12 pav.). Jokių radinių nerasta.

## Grėžiniai

Gripiškėse buvo išbandytas rankinis olandų firmos "Eijkelkamp" grąžtas. Archeologinių tyrimų metu geologiniai grąžtai nėra naujiena - V. Žulkus sėkmingai naudojo grėžinius Palangos tyrinėjimų metu. Kadangi pajūryje aptinkami labai stori supustyto smėlio horizontai, o "prasibrauti" kastuvais iki humusingo smėlio horizontų gana sunku, geologinis grąžtas labai tiko stratigrafinei informacijai gauti. Gripiškėse buvo naudotas pačio didžiausio skersmens, kokį tik galėjo pasiūlyti minėtas gamintojas, antgalis - Ø 20 cm. Sukti tokį sunku ir smėlyje, tačiau padidėja tikimybė, kad išskeltame stulpelyje bus archeologinių radinių.

Grėžinys nr. 1 buvo išgrėžtas lomoje tarp tvenkinio ir vieškelio (2 pav.). Po 60 cm arimu sekė tokio pačio storio mažai susiskaidžiusių rudų durpių sluoksnis. 120-150 cm gylyje buvo aleuritas, o po giliau - vandeningas žvyras, greičiausiai aliuvinės kilmės.

Grėžinys nr. 2 buvo toje pačioje lomoje kaip ir grėžinys nr. 1, tik prie pat tvenkinio rytinio galo. Šioje vietoje po 60 cm storio armeniu aptiktas vandeningas žvyras.

Grėžinys nr. 3 išgrėžtas prie pat tvenkinio pietinės ribos. Čia aptiktas 90 cm storio tvenkinio krantus tvarkant užverstos žemės bei užversto dirvožemio sluoksnis. Giliau buvo stambus smėlis. Grėžta iki 160 cm gylio.

Grėžinys nr. 4 buvo išgrėžtas negilus ir sauso melioracijos griovio viduryje į pietvakarius nuo tvenkinio. Po 60 cm storio dirvožemiu buvo pasiektas baltas smėlis.

Grėžinys nr. 5 buvo išgrėžtas toje pat lomoje kaip ir grėžiniai nr. 1 ir nr. 2. Po 60 cm storio dirvožemiu buvo pasiektas baltas smėlis.

---

Šurfe nr. 9, grėžiniuose nr. 1 ir 2 buvo pasiekti aliuvinės kilmės sluoksniai. Tai leidžia manyti, kad akmens amžiaus gyvenvietė (ės?) buvo įsikūrusios arba greta pratekamo ežerėlio arba Verknės, kurios vaga vinguriavo šiauriau nei dabartinė. Į rytus nuo tvenkinio matoma loma bei nuo tvenkinio link Verknės vedantis pagilintas griovys vietinių gyventojų yra vadinamas senąją Verknele. Grėžinys nr. 1 galėjo pataikyti į vėliau uždurpėjusį upės duburį. Šią hipotezę galėtų patvirtinti geologų tyrimai, tačiau, jeigu ji teisinga, tuomet dvi nuoskalų paplitimo zonos galėtų būti siejamos su neolitinėmis gyvenvietėmis buvusios Verknės vagos kairiajame krante (2 pav.).

Titnago inventorius, rastas tiek šurfuose, tiek arimo paviršiuje, stebina savo vienodumu. Nebuvo rasta nė vienos taisyklingos ar nuo dvigalio skaldytinio nuskeltos skeltės. Tarp titnago radinių vien nuoskalos. Viena jų iš šurfo nr. 1 yra balto matinio titnago ir, atrodo, buvo nuskelta

nuo gludinto titnaginio kirvio. Tokia pati nuoskala buvo rasta šioje vietoje ir žvalgymų metu ankstesniais metais. Sprendžiant pagal tvenkinio vietoje buvusį titnaginį kirvį bei kelias nuoskalas nuo tokių dirbinių, Gripiškių radinių kompleksą galima priskirti neolitinei gyvenvietei (-ėms) ir datuoti 2900-2200 BC.

## **DISKUSIJA. AKMENS AMŽIAUS GYVENVIETĖS AGRARINIO LANDŠAFTO ZONOSE**

Tyrimų metu pasitvirtino spėjimas, kad neolitinių gyvenviečių, esančių intensyviai dirbamose žemėse, vieninteliai matomi požymiai daugeliu atvejų būna titnago skalda arimuose. Keramika, taip pat kaip ir organika, intensyviai ariamuose sluoksniuose neišlieka. Gripiškių neolitinė gyvenvietė greta titnaginio kirvio radimvietės buvo surasta tik todėl, kad šioje vietoje gyvenę žmonės nestokojo importinio, greičiausiai Nemuno aukštupio titnago ir jį intensyviai skaldė. Tose vietose, kur titnago apdorojimas nevyko, neolitinės gyvenvietės ir stovyklos retai kada pastebimos. Dėl šios priežasties didžiulėje Lietuvos dalyje, ypač Vidurio Lietuvos žemumoje, Suvalkijoje labai reta žinomų neolitinių gyvenviečių, tačiau randami didžiuliai kiekiai atsitiktinių radinių - titnaginių ir akmeninių kirvių. Atrodo, kad raktu šiai problemai spręsti galėtų tapti įgilintų priešistorinių struktūrų, esančių įžemyje, po arimu paieška. Tokie objektai paprastai būna reti, todėl randami tik atidengus didžiulius ariamų laukų plotus. Sėkmingų tokių tyrimų pavyzdžių netrūksta kaimyninių šalių archeologijoje (Lenkijos autostradų vietų tyrimai), jau yra ir Lietuvoje. Archeologo L. Tamulyno vadovaujama 2007 m. kasinėjimų Jogučių, Spirkių kapinyno (Kretingos raj.) vizualinėje apsaugos zonoje metu, atidengus tūkstančius kvadratinų metrų arimo buvo aptikta ne tik įvairių geležies amžiaus objektų, tačiau ir duobė su neolitine virveline keramika jos užpilde. Deja, iki šiol tokio pobūdžio tyrimų Lietuvoje dar reta. Reikia tikėtis, kad ateityje jų daugės, o archeologų sudaromuose žemėlapiuose greta gausių atsitiktinių radinių Vidurio Lietuvos žemumoje ir kituose agrariniuose šalies regionuose atsiras ir neolitinės gyvenvietės žyminčių simbolių.

## IŠVADOS

1. 2007 m. vasarą buvo atlikti archeologiniai tyrimai atsitiktinių akmens amžiaus radinių, t.y. gludinto titnaginio kirvio ir nuoskalų, radimvietėje Gripiškių kaime, Prienų raj..

2. Tyrimų metu 1-4 m<sup>2</sup> dydžio šurfais iširtas bendras 24 m<sup>2</sup> dydžio plotas; geologiniu žemės gražtu "Eijkelkamp" iškasti penki gręžiniai.

3. Sprendžiant iš reljefo, stratigrafinių sluoksnių ir remiantis vietinių gyventojų pasakojimais nustatyta, kad 2001 m. rastas gludintas titnaginis kirvis kadaise buvęs įmestas (įkrięs?) į vandens telkinį - pratekamą ežerėlį arba Verknės senvagę.

4. Titnago nuoskalos arime šiek tiek į pietryčius nuo titnaginio kirvio radimvietės rodo šioje vietoje buvus vėlyvojo neolito gyvenvietes (2900-2200 BC), tačiau jų kultūrinis sluoksnis buvęs arimo horizonte ir neišlikęs, o įžemyje įgilintų struktūrų nepavyko aptikti dėl nedidelio tyrimų ploto.

5. Nepaisant kuklių 2007 m. archeologinių tyrimų rezultatų, tolesni archeologiniai kasinėjimai Gripiškių akmens amžiaus radimvietėje yra perspektyvūs. Vienas iš galimų jų būdų galėtų būti mechanizuotas ariamo sluoksnio pašalinimas dideliame spėjamos gyvenvietės plote. Tik tuomet būtų galima spręsti šios vietos statuso ir apsaugos klausimus.

Gytis Piličiauskas

2007 m. lapkričio 3 d.





## RADINIŲ SĄRAŠAS

Ariamų laukų paviršiuje buvo surinkta 30 titnago nuoskalų.<sup>1</sup> Šurfuose rasta 11 radinių:

### Šurfas nr. 1

#### *Dirvožemis*

1. Nuoskala titnago. Žaliava - baltas kreidos titnagas. Nuoskala nuskelta nuo gludinto titnaginio kirvio arba yra tokio kirvio gamybos atlieka. 17 x 19 x 2 mm
2. Nuoskala titnago. Žaliava - pilkas skaidrus titnagas. 16 x 10 x 2 mm
3. Nuoskalos titnago apatinė dalis. Žaliava - pilkas balzganas titnagas. 15 x 9 x 2 mm
4. Nuoskalos titnago fragmentas, perkaitęs. 11 x 9 x 3 mm
5. Nuoskala titnago žievinė, perkaitusi. Žaliava - pilkas skaidrus eratinis titnagas. 15 x 20 x 5 mm

### Šurfas nr. 2

#### *Dirvožemis*

6. Nuoskala titnago. Žaliava - baltas kreidos titnagas. Nuoskala nuskelta nuo gludinto titnaginio kirvio. 23 x 14 x 2 mm
7. Nuoskalos titnago fragmentas. Žaliava - pilkas skaidrus eratinis titnagas. 13 x 23 x 7 mm
8. Nuoskala titnago. Žaliava - pilkas margas eratinis titnagas. 25 x 35 x 9 mm
9. Skeltės titnago netaisyklingos viršutinė dalis. Žaliava - pilkas skaidrus titnagas. 37 x 13 x 6 mm

### Šurfas nr. 3

#### *Dirvožemis*

10. Grandukas (skiltuvo titnagas?), pagamintas iš kietu dvipoliu mušimu nuskeltos žievinės nuoskalos. Žaliava - pilkas margas eratinis titnagas. 28 x 33 x 8 mm

*Pastaba:* šurfe rasti keli natūralūs eratinio titnago gabaliukai su kreidos intarpais

### Šurfas nr. 7

#### *Dirvožemis*

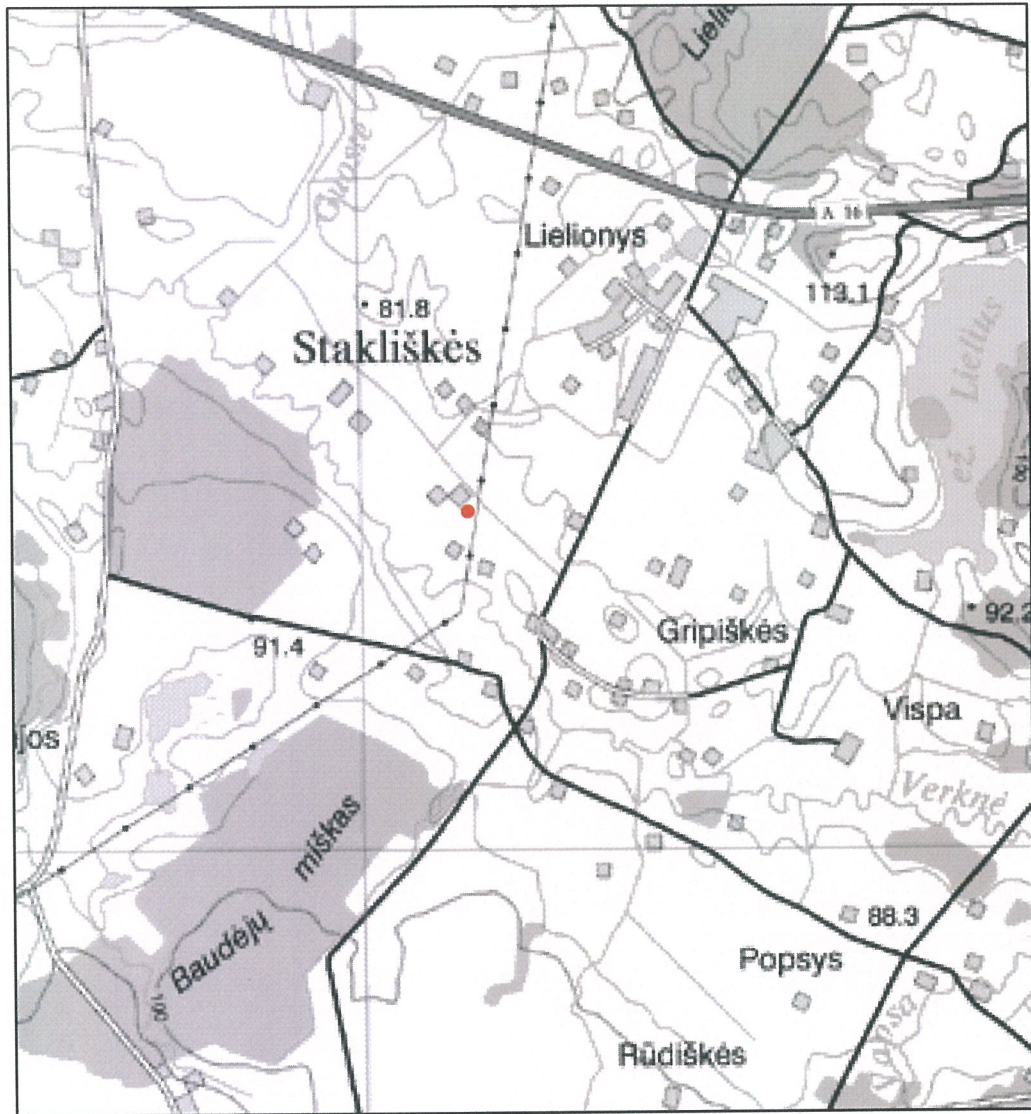
11. Nuoskala titnago. Žaliava - pilkas balzganas titnagas. 12 x 16 x 5 mm

*Pastaba:* šurfe rastas natūralus eratinio titnago gabaliukas su kreidos intarpais

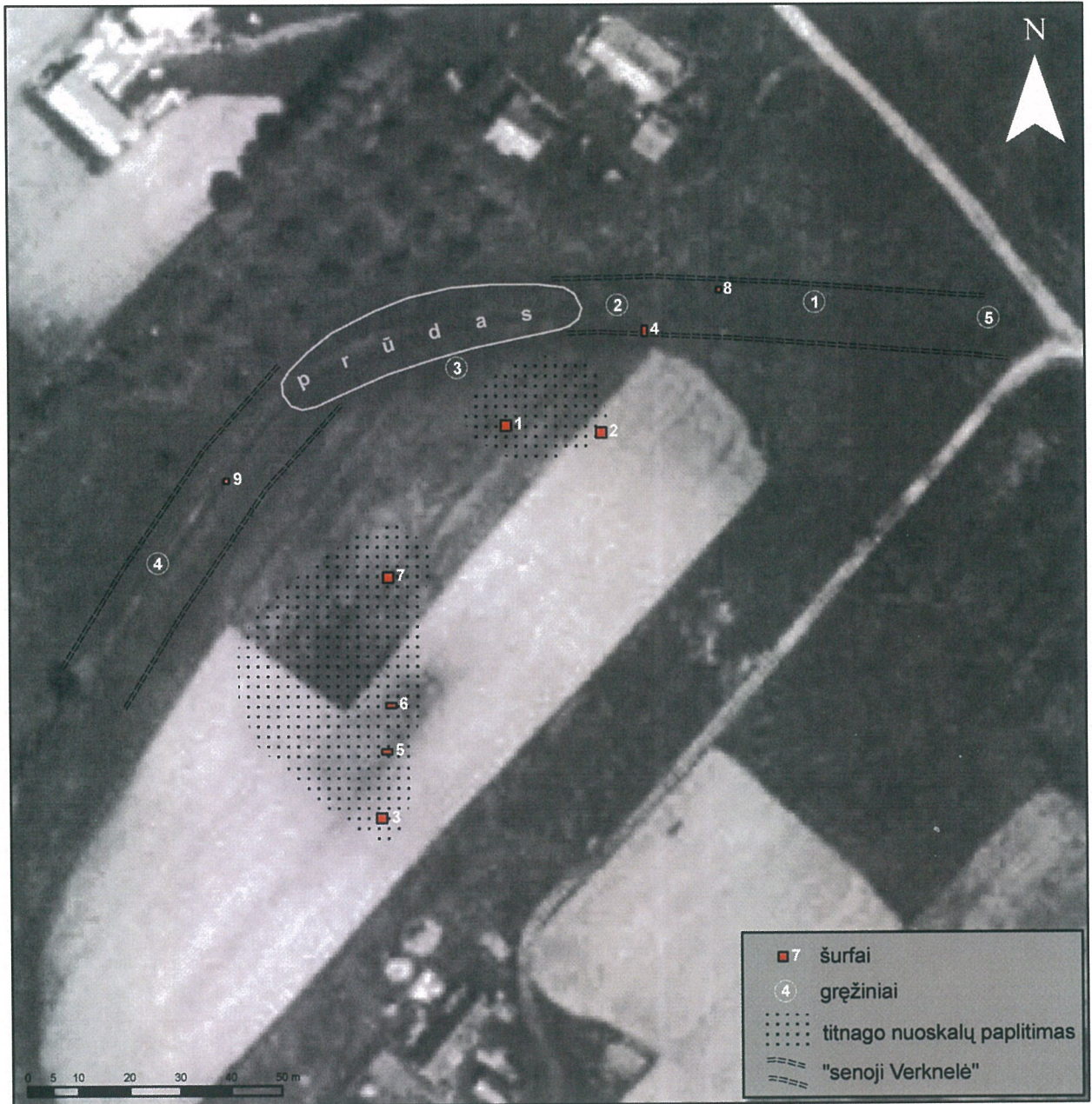
---

<sup>1</sup> Ankstesniais metais trumpų išvykų metu iš to pačio lauko taip pat buvo surinkta keliasdešimt titnago nuoskalų. Kelios jų buvo nuskeltos nuo gludintų kirvių. Dalis radinių yra pas archeologą Dž. Brazaitį

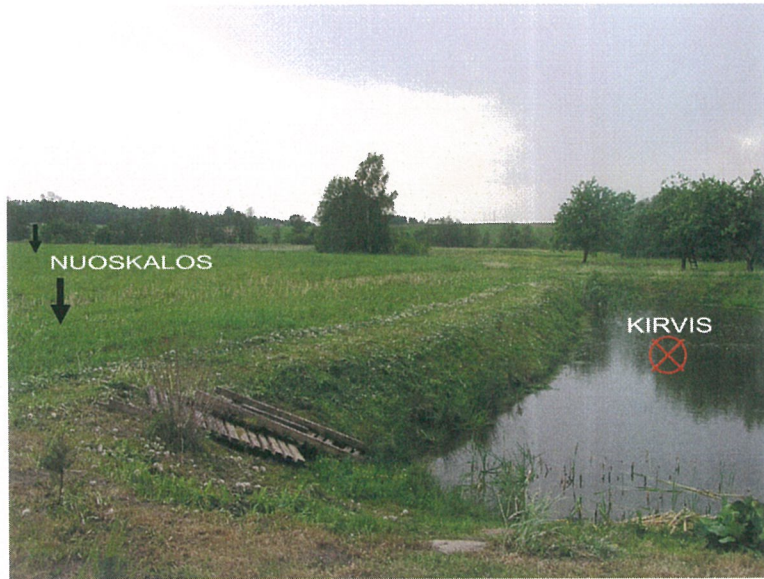
**BRĖŽINIAI IR NUOTRAUKOS**



1 pav. Gripiškių (Prienuj raj.) akmens amžiaus radimvietēs situācijas planas



2 pav. Archeologinių tyrimų Gripiškių kaime situacijos planas



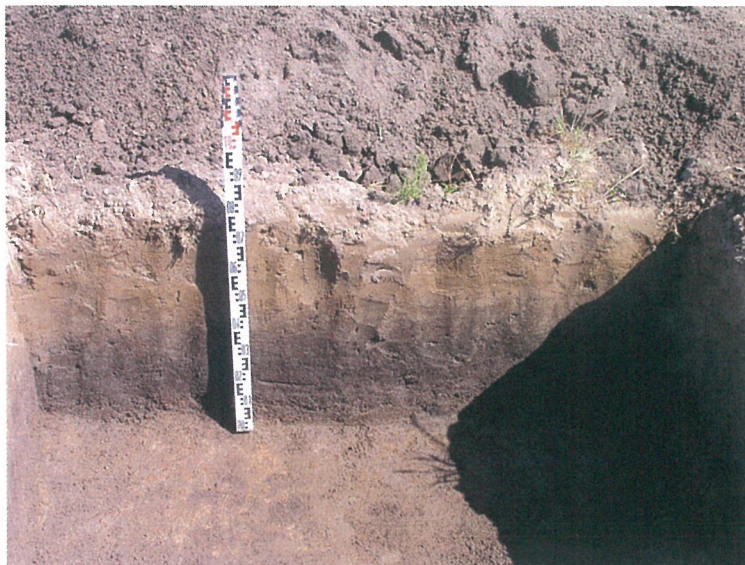
**3 pav. Titnago radinių radimvietės Gripiškėse**



**4 pav. Šūrfas nr. 1**



**5 pav. Šūrfas nr. 2**



6 pav. Šurfas nr. 3



7 pav. Šurfas nr. 4



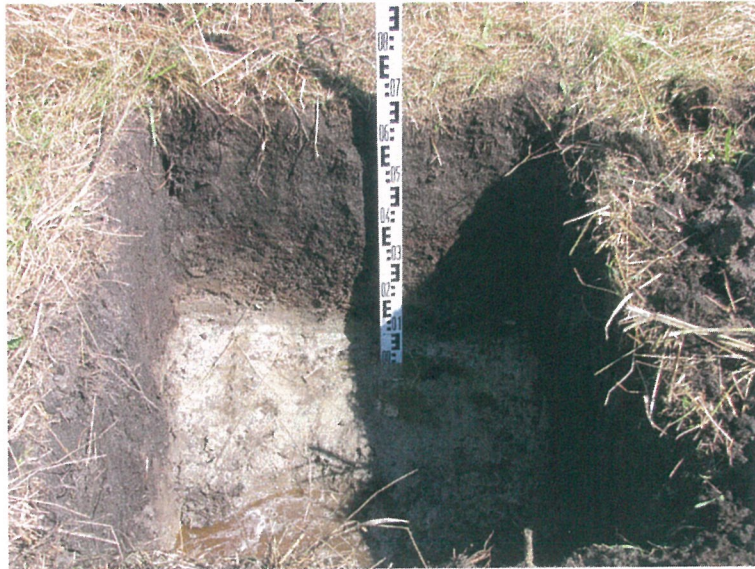
8 pav. Šurfas nr. 5



9 pav. Šūrfas nr. 6



10 pav. Šūrfas nr. 7



11 pav. Šūrfas nr. 8



12 pav. Šurfas nr. 9



13 pav. Užkasami šurfai





14 pav. Titnago radiniai

**PRIEDAI**

**Archeologinių tyrimų Gripiškių kaime, Prienų raj.,****PROJEKTAS***2007 m. gegužės 29 d.*

2001 m. greta Gripiškių kaimo sodybos, netoli Verknės upės iškasto tvenkinio žemėse buvo rastas keturkampio pjūvio gludintas titnaginis kirvis, kuris atsidūrė LNM. Netrukus muziejaus archeologai nuvyko apžiūrėti kirvelio radimvietės ir greta tvenkinio esančiuose dirvonuose aptiko akmens amžiaus gyvenviečių pėdsakus - titnago skaldos. Archeologiniai kasinėjimai šioje vietoje vykdomi nebuvo, todėl gyvenviečių amžius ir teritorija kol kas nenustatyti, o atsiktinio kirvio radimvietės aplinka neįtraukta į kultūros paveldo registrą.

2007 m. Gripiškėse planuojama ištirti ne mažiau kaip 10 m<sup>2</sup> plotelį. Tyrimų tikslai yra moksliniai ir susiję su tyrimų autoriaus ruošiamos disertacijos tema - nustatyti gyvenvietės (stovyklos? spec. paskirties vietos?) amžių ir kultūrinę priklausomybę. 5x2 m dydžio perkasa numatyta iškasti viduryje dirbamo lauko esančios daubos šlaite. Jeigu perkasoje nepavyktų aptikti intensyvaus arimo nesuardyto kultūrinio sluoksnio ar įgilintų archeologinių objektų, tuomet gyvenviečių liekanų būtų ieškoma kasant žvalgomojus šurfus arba nedideles perkasas kitose to paties lauko vietose, taip pat ir prie atsiktinio kirvio radimvietės - tvenkinio.

Archeologiniai tyrimai bus vykdomi projekto autoriaus lėšomis.

Priedas: titnaginio kirvio radimvietės Gripiškių km. (Prienų raj.) situacija

LII doktorantas

Gytis Piličiauskas



Leidimas galioja iki 2007-11-30

# L E I D I M A S

vykdyti archeologinius tyrimus

2007-05-30 Nr.61  
Vilnius

Pagal Lietuvos Respublikos nekilnojamojo kultūros paveldo apsaugos įstatymo 18 str. šis leidimas išduotas **G.Piličiauskui**

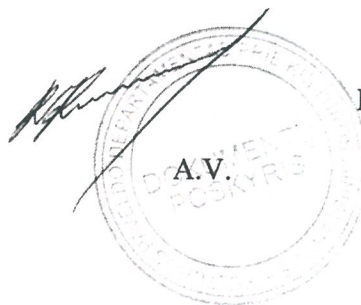
vykdyti Gripiškių k., Prienų raj.,

**archeologinius tyrinėjimus,**

taip pat naudoti elektronines priemones, sudarinėti planus, filmuoti, fotografuoti, piešti, rinkti radinius ir mėginius tiriamame objekte.

Tyrimų projektas: Archeologinių tyrimų Gripiškių kaime, Prienų raj., rojektas, 2007-05-29 Nr.61.

Kontrolės skyriaus vedėjas



R.Kraujalis