

NEINVENTORINTI RADINIAI

PLOTAS 1

Rytinė – šiaurinė dalys, g. 80–100 cm

11 **vinių** geležinių surūdijusiu keturkampiu koteliu, 4–10,5cm ilgio, apvalia galvute fragmentai.

Vinis geležinė keturkampė 19 cm ilgio, keturkampiu koteliu.

Dviračio galinio rato geležinė **žvaigždutė** su mova, surūdijusi.

Rytinė dalis, g. 80–100 cm.

Pasaga geležinė surūdijusi. Dydis 135x120 mm, lankelio storis 22x7 mm, svoris 246 g.

Vakarinė – pietinė dalys, g. 100–120 cm.

Vielų geležinių 3 mm storio susiraizgę fragmentai.

7 **vinių** geležinių surūdijusiu keturkampiu koteliu, 5,5–16cm ilgio, apvalia galvute fragmentai.

Strypelis geležinis, 16 cm ilgio, apvalus, 8 mm skersmens.

Rinkės geležinės 28x11 mm fragmentas. Svoris 145g.

Vakarinė dalis, g. 120–140 cm

Bato **kulnas** guminis, 85x80 mm dydžio, iki 15 mm storio, nunešiotas.

Vielos geležinės 5 mm storio susuktas fragmentas.

9 **vinių** geležinių surūdijusiu keturkampiu koteliu, 7,5–17 cm ilgio, apvalia galvute fragmentai.

g. 120–140 cm

Vinis geležinė keturkampė, apvalia galvute, 10 cm ilgio.

Gilzės žalvarinės nuo pistoleto 19 mm aukščio 10 mm skersmens fragmentas. Svoris 4 g.

Vakarinė – šiaurinė dalys, g. 120–140 cm

Vielos geležinės apvalios 5 mm skersmens fragmentas.

Vinys geležinės 2, 7 mm skersmens apvaliu koteliu, 20–21 cm ilgio.

3 **vinių** geležinių surūdijusiu keturkampiu koteliu, 5,5–9,5 cm ilgio, apvalia galvute fragmentai.

Rėmelis geležinis keturkampis, 135x125 mm dydžio, 30 mm aukščio, 2 mm storio. Svoris 276 g.

Rytinė dalis, g. 140–160 cm

3 **vinių** geležinių surūdijusiu keturkampiu koteliu, 11,5–14,5 cm ilgio, apvalia galvute fragmentai.

Pietinė – rytinė dalys, g. 160–180 cm

4 **vinių** geležinių surūdijusiu keturkampiu koteliu, 8–10,5 cm ilgio, apvalia galvute fragmentai.

Lankelio geležinio 19 cm skersmens, 22x5 mm storio fragmentas. Svoris 185 g.

Strypas geležinis keturkampis suplotu galu. 37,5 cm ilgio, 13x13 mm storio, 169 g. svorio.

Vakarinė dalis, g. 160–180 cm

Skardos geležinės 1 mm storio, sulankstytos.

Strypas geležinis 26 cm ilgio, 14 mm skersmens su sriegiu ir keturkampiais varžtais.

Trikampis 11 cm ilgio, 27x20 mm storio **geležies** fragmentas. Svoris 130 g.

Lango **apkalai** L formos, geležiniai, 13x8 cm dydžio, 3 mm storio su tvirtinimais viniukais ir medvaržčiais.

Vakarinė dalis

Juostelė geležinė 12 cm ilgio, 33x5 mm storio.

Lieto geležinio lenkto **daikto** fragmentas 9 cm ilgio, 4,7 cm aukščio.

5 **vinių** geležinių surūdijusiu keturkampiu koteliu, 7,5–11,3 cm ilgio, apvalia galvute fragmentai.

Rytinė dalis, g. 120–140 cm

Vyrio geležinio, nuo lango tvirtinimas 8,5 cm ilgio su kaplio formos surūdijusiu apkalu. Svoris 42 g.

Rytinė – pietinė dalys, g. 100–120 cm

Sulankstyta 13x2 mm storio geležinė **juostelė**.

5 **vinių** geležinių surūdijusiu keturkampiu koteliu, 7,5–16 cm ilgio, apvalia galvute fragmentai.

Bato **padas** odinis su kulnu. 29 cm ilgio dešinės kojos su kaltas tankiais viniukais. Svoris 236 g.

Vielos geležinės 4 mm storio fragmentas.

Emaliuotas **šaukšto** formos 10 cm ilgio nulūžęs geležinis dirbinys 3 cm pločio galvute. Svoris 13 g.

6 **vinių** geležinių surūdijusiu keturkampiu koteliu, 7–18 cm ilgio, apvalia galvute fragmentai.

PLOTAS 2

0–40 cm

Rinkės geležinės 40x9 mm fragmentas. Svoris 311 g.

Lystelė geležinė keturkampė 17,5 cm ilgio, 34x5 mm storio. Svoris 159 g.

Strypelis geležinis keturkampis 11 cm ilgio, 16x15 mm storio. Svoris 110 g.

Strypelis geležinis keturkampis lenktas stačiu kampu 16,5 cm ilgio, 15x13 mm storio vienu išplotu galu. Svoris 135 g.

Šiaurinė dalis, g. 70–120 cm

Plokštelės geležinės keturkampės 105x60x8 mm dydžio fragmentas. Svoris 268 g.

Strypelis geležinis keturkampis 15 cm ilgio, 12x12 mm storio suplotais apvaliais 28 mm skersmens galais. Svoris 143 g.

Vinis geležinė keturkampė 24 cm ilgio, 8x8 mm storio koteliu, 17 mm skersmens galvute, sulenкта stačiu kampu. Svoris 98 g.

5 **vinių** surūdijusiu keturkampiu koteliu, 10–15 cm ilgio, apvalia galvute fragmentai.

Vielos geležinės 4 mm storio fragmentai.

Kv.18–20A–C, g. 100–120 cm

Vinis geležinė keturkampė 10,3 cm ilgio, 5x5 mm storio koteliu, virš 7 mm skersmens galvute. Svoris 13 g.

Vakarinė – šiaurinė dalys

Skardos geležinės 2 mm storio fragmentas.

PLOTAS 3

60–90 cm

Vinis geležinė keturkampė 7,5 cm ilgio, 7x7 mm storio koteliu, 14 mm skersmens galvute fragmentas. Svoris 25 g.

80–100 cm

Mėlynas plastmasinis 4 cm skersmens **dangtelis** su rusišku užrašu FABRIKA DIAFILM.

Vinis geležinė keturkampė 6 cm ilgio, 3x3 mm storio koteliu, pailga 9x4 mm skersmens galvute. Svoris 3 g.

Indo geležinio priedugnio surūdijęs 6 cm fragmentas. Svoris 46 g.

Vyris geležinis dvigubas (2 5,5x4,5 cm dydžio plokštelės ant 17 cm ilgio strypo). Svoris 222 g.

Kv.21A–C, g. 60 cm

3 mm storio geležinių **vielų** fragmentai.

Vinis geležinė keturkampė 10,5 cm ilgio.

20–40 cm

Keturkampė geležinė 14,7 cm ilgio, 46x7 mm storio **juosta**.

PLOTAS 4

0–20 cm

Vyris geležinis 34 cm ilgio, pagamintas iš keturkampės 26x7 mm storio juostelės smailėjančiu galu. Svoris 429 g.

40–60 cm

Vyris L formos geležinis, 11,5 cm ilgio, 5,5 cm aukščio padarytas iš keturkampio 14x15 mm storio strypelio. Svoris 150 g.

Vinies geležinės keturkampės 7,5 cm ilgio, 6x5 mm storio kotelis. Svoris 7 g.

Skardos geležinės 2 mm storio fragmentas.

Kv.25–27E–F

Strypelio geležinio lenkto apvalaus 6 mm storio 14 cm ilgio fragmentas. Svoris 26 g.

Vinis geležinė keturkampė 9,5 cm ilgio, 4x4 mm storio koteliu, apvalia galvute. Svoris 6 g.

Trikampis geležinis **strypelis**, ilgis 42 mm, storis 9x6 mm. Svoris 5 g. Rasta po koklių sluoksnio.

ŠURFAS 4

Ovalus porcelianinis 41x20x12 mm dydžio **kamštis**. Svoris 14 g.

ŠURFAS 7

140–180 cm

Vinis geležinė keturkampė 8 cm ilgio, 5x4 mm storio koteliu, apvalia galvute. Svoris 9 g.

ŠURFAS 8

Vinis geležinė keturkampė 10,5 cm ilgio surūdijusi. Svoris 20 g. Nr. 1.

180 cm

3 **vinių** surūdijusių keturkampiu koteliu, 8–17 cm ilgio, apvalia galvute fragmentai.

Surūdijusi 11 cm ilgio, 19x2 mm storio geležinė **skarda**.

ŠURFAS 10

20–40 cm

Vinis geležinė keturkampė 6 cm ilgio, 3x3 mm storio koteliu, pailga 9x4 mm skersmens galvute. Svoris 3 g.

2 **vinių** geležinių surūdijusių keturkampiu koteliu, 8–12 cm ilgio, apvalia galvute fragmentai.

Rankenos geležinės 24x11 mm storio surūdijęs fragmentas.

60–80 cm

Strypelis geležinis, 12 mm skersmens apvalus sulenkta 36 cm ilgio su sriegiu gale.

Vyrio nuo lango, geležinio, tvirtinimas 11 cm ilgio su lanko formos surūdijusių apkalu. Svoris 115 g.

Skarda geležinė sulenkta keturkampė 80x23x2 mm dydžio.

Rytinis plotelis

Kablų geležinis 20,5 cm ilgio su sriegiuotu užkabinimu.

Vinis geležinė 16 cm ilgio.

Vakarinės išpjovos apačia

Tekstilinio **diržo** 4,5 cm pločio, 21 cm ilgio fragmentas.

Geležinis **kablų** 21,5 cm ilgio.

2 geležinio **dirbinių** fragmentai iki 10 cm ilgio.

Geležinis 14,5x13 cm dydžio, 2,4 cm aukščio suvirintas **lankelis**. Svoris 162 g.

Pusapvalės formos 12 cm skersmens 5,5 cm aukščio geležinis **gaubtas** su įstrižomis bangomis ir nulenktu strypeliu vidinėje pusėje centre. Svoris 631 g.

ATSITIKTINIAI RADINIAI

Geležinio indo priedugnis, dvi apvalios **vielos**.

Profiliuota surūdijusi **geležis**.

L formos geležinis vyrio **laikiklis** (ilgis 12 cm), strypelio ir skardos fragmentai, 9 juostelių fragmentai, juostinis 35 cm ilgio vyras, 24 cm ilgio keturkampis vinis keturkampe 25x25 mm storio galvute.

V formos geležinis **strypelis**, 24 keturkampiai viny ar jų fragmentai.

Geležinio baltai emaliuoto **naktipuodžio** fragmentas.

Geležinio 17 cm aukščio špižinis **puodas** 13,5 cm skersmens dugnu, 21 cm skersmens anga fragmentas. Svoris 2329 g. (nuotrauka 98:7).

BRĖŽINIŲ IR PIEŠINIŲ SĄRAŠAS

1. Anykščių senamiesčio schema su pažymėta 2008 m. tyrinėta vieta.
2. A. Baranausko aikštė 2 2008 m. vykdytų archeologinių tyrimų situacijos planas.
3. Šurfų 2, 6–10 sienelių profiliai.
4. Ploto 1 planas.
5. Plotų 2–4 planas, sienelių profiliai.

FOTONUOTRAUKŲ SĄRAŠAS

1. Kultūros rūmai 2008 m. vasarą iš P.
2. Apie kultūros rūmų statybą bylojanti lentelė sienos V dalyje iš V.
3. Pradedamas demontuoti kultūros rūmų fasadas iš P. 2008 09 12.
4. Demontuojamas kultūros rūmų fasadas iš P. 2008 11 20.
5. Kultūros rūmų fojė vaizdas išlupus grindis iš R. 2008 09 11.
6. Šurfas 1 iš P. 2008 09 11.
7. Šurfas 1 iš R. 2008 09 11.
8. Šurfas 2 iš P. 2008 09 11.
9. Šurfas 2 iš R. 2008 09 11.
10. Šurfas 2 iš Š. 2008 09 11.
11. Šurfas 2 iš V. 2008 09 11.
12. Šurfas 3 iš P. 2008 09 12.
13. Šurfas 3 iš R. 2008 09 12.
14. Šurfas 3 iš Š. 2008 09 12.
15. Šurfas 3 iš V. 2008 09 12.
16. Šurfas 4 iš R. 2008 09 12.
17. Šurfas 5 iš V. 2008 09 12.
18. Šurfas 5 iš R. 2008 09 12.
19. Akmenys šurfo 5 P sienelėje iš Š. 2008 09 12.
20. Šurfas 6 iš V. 2008 09 12.
21. Šurfas 7 iš PV. 2008 09 11.
22. Šurfas 7 iš PR. 2008 09 11.
23. Šurfas 7 iš ŠR. 2008 09 11.
24. Šurfas 7 iš ŠV. 2008 09 11.
25. Šurfas 8 iš PV. 2008 09 11.

26. Šurfas 8 iš PR. 2008 09 11.
27. Šurfas 8 iš ŠR. 2008 09 11.
28. Šurfas 8 iš ŠV. 2008 09 11.
29. Šurfas 9 iš ŠV. 2008 09 12.
30. Šurfas 9 iš Š. 2008 09 12.
31. Šurfo 10 vieta prie kasimą iš P. 2008 10 30.
32. Šurfo 10 vieta 40 cm gylyje iš P. 2008 10 30.
33. Kultūrinis sluoksnis šurfe 10 60 cm gylyje iš P.
34. Šurfo 10 R sienelė iš V. 2008 10 30.
35. Šurfas 10 iš Š. 2008 10 30.
36. Plotas 1 prieš tyrimus nukasus 80 cm viršutinį sluoksnį iš ŠR. 2008 10 27.
37. Plotas 1 100 cm gylyje iš ŠR. 2008 10 27.
38. Plotas 1 100 cm gylyje iš V. 2008 10 27.
39. Laidų viršus plote 1 100 cm gylyje iš V. 2008 10 27.
40. Plotas 1 120 cm gylyje iš ŠR. 2008 10 27.
41. Plotas 1 120 cm gylyje iš V. 2008 10 27.
42. Krosnies viršus plote 1 120 cm gylyje iš PV. 2008 10 27.
43. Laidų liekanos plote 1 120 cm gylyje iš R. 2008 10 27.
44. Plotas 1 140 cm gylyje iš ŠR. 2008 10 28.
45. Plotas 1 140 cm gylyje iš V. 2008 10 28.
46. Krosnies liekanos plote 1 140 cm gylyje iš ŠR. 2008 10 27.
47. Plotas 1 160 cm gylyje iš ŠR. 2008 10 28.
48. Krosnies liekanos plote 1 160 cm gylyje iš ŠR. 2008 10 28.
49. Plotas 1 180 cm gylyje iš ŠR. 2008 10 30.
50. Akmenys duobėje plote 1 180 cm gylyje iš Š. 2008 10 30.
51. Pamatai plote 1 180 cm gylyje iš V. 2008 10 30.
52. Pamatai plote 1 180 cm gylyje iš PR. 2008 10 30.
53. Laidų liekanos plote 1 180 cm gylyje iš Š. 2008 10 30.
54. Plotas 1 200 cm gylyje iš ŠR. 2008 11 04.
55. Pamatai plote 1 200 cm gylyje iš V. 2008 11 03.
56. Laidų liekanos plote 1 220 cm gylyje iš ŠR. 2008 11 04.
57. Laidų liekanos plote 1 iš R. 2008 11 04.
58. Ploto 1 P sienelės V dalis iš Š. 2008 11 04.
59. Ploto 1 PR sienelės PV dalis iš ŠV. 2008 11 04.

60. Ploto 1 PR sienelės ŠR dalis iš ŠV. 2008 11 04.
61. Ploto 1 ŠR sienelė iš PV. 2008 11 04.
62. Ploto 1 Š sienelės R dalis iš P. 2008 11 04.
63. Ploto 1 Š sienelės V dalis iš P. 2008 11 04.
64. Ploto 1 ŠV sienelės R dalis iš PR. 2008 11 04.
65. Ploto 1 V sienelės Š dalis iš R. 2008 11 04.
66. Ploto 1 V sienelės P dalis iš R. 2008 11 04.
67. Plotas 2 prieš tyrimus nukasus 100 cm viršutinį sluoksnį iš R. 2008 11 20.
68. Plotas 2 120 cm gylyje iš V. 2008 11 20.
69. Plotas 2 140 cm gylyje iš R. 2008 11 20.
70. Plotas 2 160 cm gylyje iš R. 2008 11 20.
71. Plotas 2 220 cm gylyje iš R. 2008 11 21.
72. Pamatai plote 2 220 cm gylyje iš V. 2008 11 21.
73. Plotas 2 270 cm gylyje iš R. 2008 11 25.
74. Plotas 2 270 cm gylyje iš Š. 2008 11 25.
75. Šūrfas ploto 2 dugne iki 400 cm gylio iš ŠR. 2008 11 25.
76. Ploto 2 P sienelė iš Š. 2008 11 25.
77. Ploto 2 V sienelė iš R. 2008 11 21.
78. Ploto 2 Š sienelė iš P. 2008 11 25.
79. Plotas 3 120 cm gylyje iš P. 2008 11 25.
80. Plotas 3 140 cm gylyje iš ŠR. 2008 11 25.
81. Įžemis plote 3 iš P. 2008 11 25.
82. Įžemis plote 3 iš PR. 2008 11 25.
83. Ploto 3 PV sienelės R dalis iš ŠR. 2008 11 26.
84. Ploto 3 PV sienelės V dalis iš ŠR. 2008 11 26.
85. Ploto 3 ŠV sienelė iš PR. 2008 11 26.
86. Kuolas ploto 3 ŠV sienoje iš PR. 2008 11 26.
87. Ploto 3 ŠR sienelė iš PV. 2008 11 26.
88. Plotas 4 160 cm gylyje iš ŠR. 2008 11 25.
89. Plotas 4 200 cm gylyje iš ŠR. 2008 11 26.
90. Plotas 4 220 cm gylyje iš ŠR. 2008 11 26.
91. Plotas 4 240 cm gylyje iš ŠR. 2008 11 26.
92. Įžemis ploto 4 ŠV dalyje iš ŠR. 2008 11 26.
93. Įžemis plote 4 iš ŠR. 2008 11 26.

94. Duobė įžemyje plote 4 kontrolinėje juostoje iš ŠV. 2008 11 26.

95. Ploto 4 PV sienelė iš ŠR. 2008 11 26.

96. Ploto 4 ŠV sienelė iš PR. 2008 11 26.

97. Ploto 4 ŠR sienelė iš PV. 2008 11 26.

98. Individualūs radiniai: 7 – geležinis puodas, 5, 15 – geležinės pasagos, 1 – alavinės žvakidės dalis, 2 – geležinė pasagėlė, 4 – geležinis strypelis, 8 – geležinės žirklys, 11 – geležinė dildė, 6 – geležinio puodo dalis, 7 – bronzinio indo 2 fragmentai, 9 – aliumininio šaukšto kotas, 18 – varinis vyris, 21 – geležinė smailė, 23 – porcelianinis butelio kamštis su geležine viela, 13 – geležinis gaubtas.

99. Individualūs radiniai: 10 – geležinis kirstukas, 17 – geležinio rakto kotelis, 24 – geležinis kablus, 22 – geležinis pentinas, 12 – molinis arkliukas, 14 – stiklinio bokalo dugnas, 16 – molinis medalis, 19 – stiklinis lėšis, 3 – Rusijos denga?, 20 – Rusijos 1748 m. denga, 186 – stiklinio butelio dugnas, 192 – stiklinio butelio ženklas, 193 – stiklinio butelio sienelė, 5 – susilydžiusi stiklinio butelio dalis, 94 – stiklinio butelio kaklelis, 73 – stiklinio butelio dugnas.

100. Koklių fragmentai (numeriai atitinka radinių sąrašo numerius).

101. Koklių fragmentai (numeriai atitinka radinių sąrašo numerius).

102. Koklių fragmentai (numeriai atitinka radinių sąrašo numerius).

103. Stikliniai dirbiniai (numeriai atitinka radinių sąrašo numerius).

104. Keramikos šukės (numeriai atitinka radinių sąrašo numerius).

105. Keramikos šukės (numeriai atitinka radinių sąrašo numerius).

106. Porceliano šukės (numeriai atitinka radinių sąrašo numerius).

PRIEDŲ SĄRAŠAS

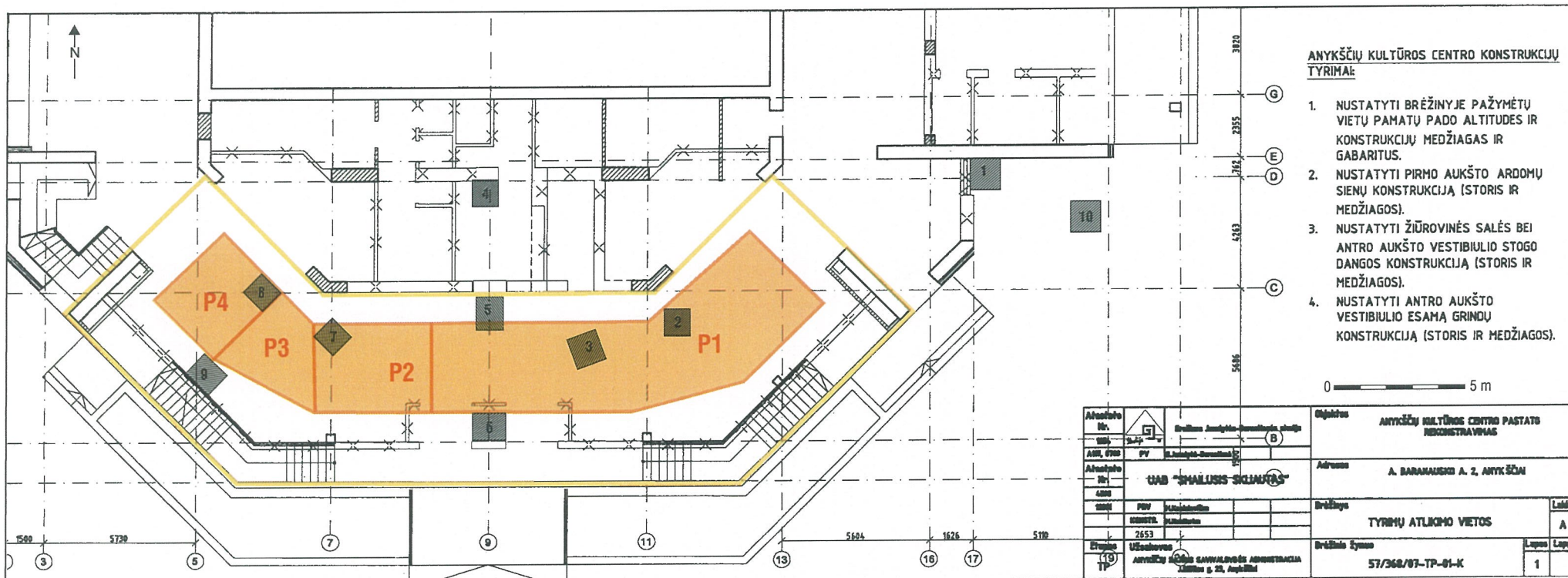
1. Žvalgomųjų archeologinių tyrinėjimų leidimas.
2. Žvalgomųjų archeologinių tyrinėjimų programa.
3. Archeologinių tyrimų leidimas.
4. Archeologinių tyrimų programa.
5. Radinių perdavimo aktas.

BRĖŽINIAI



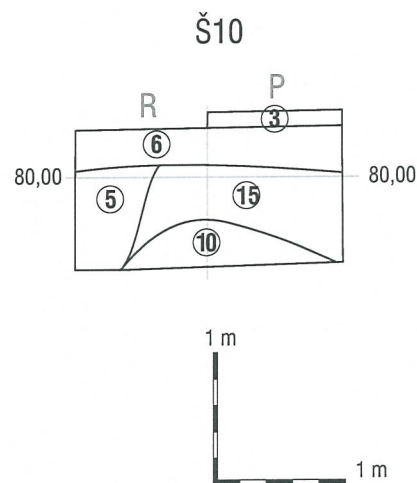
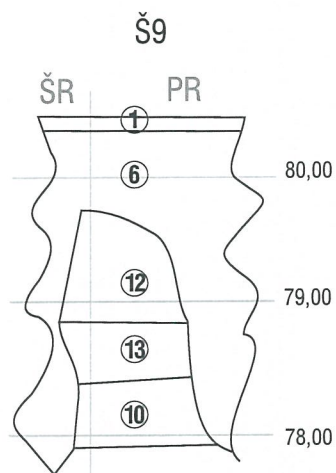
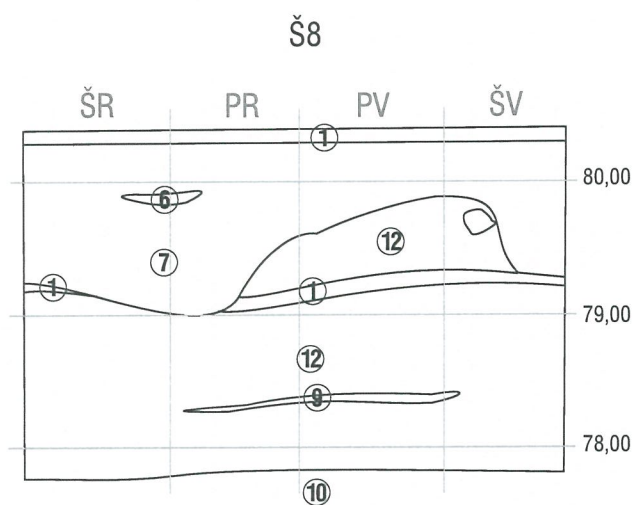
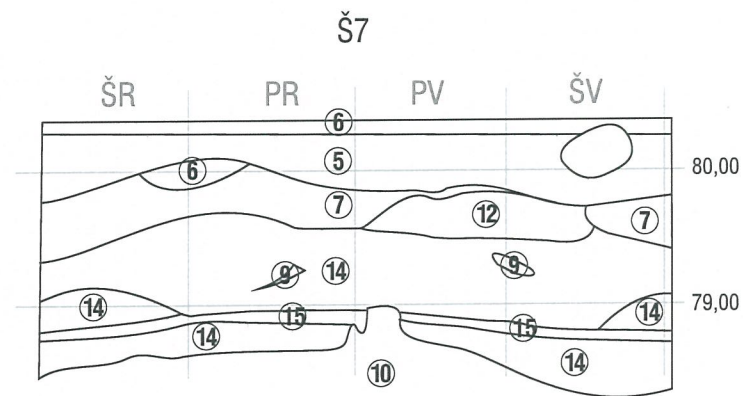
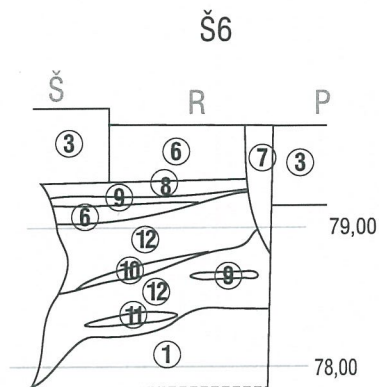
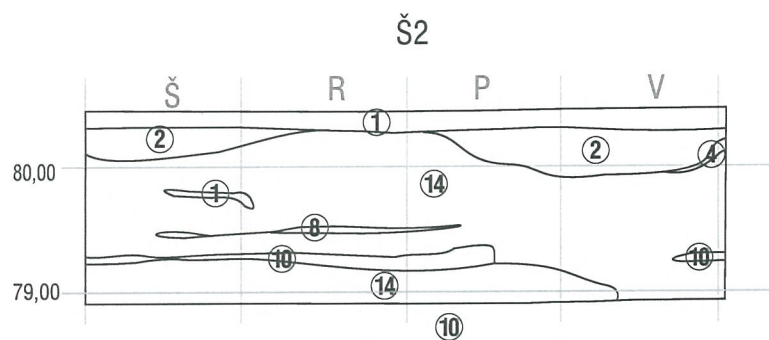
Pav.1. Anykščių senamiesčio schema su pažymėta 2008 m. tyrinėta vieta.

ANYKŠČIAI, A. BARANAUSKO a. 2. 2008 M. SITUACIJOS PLANAS



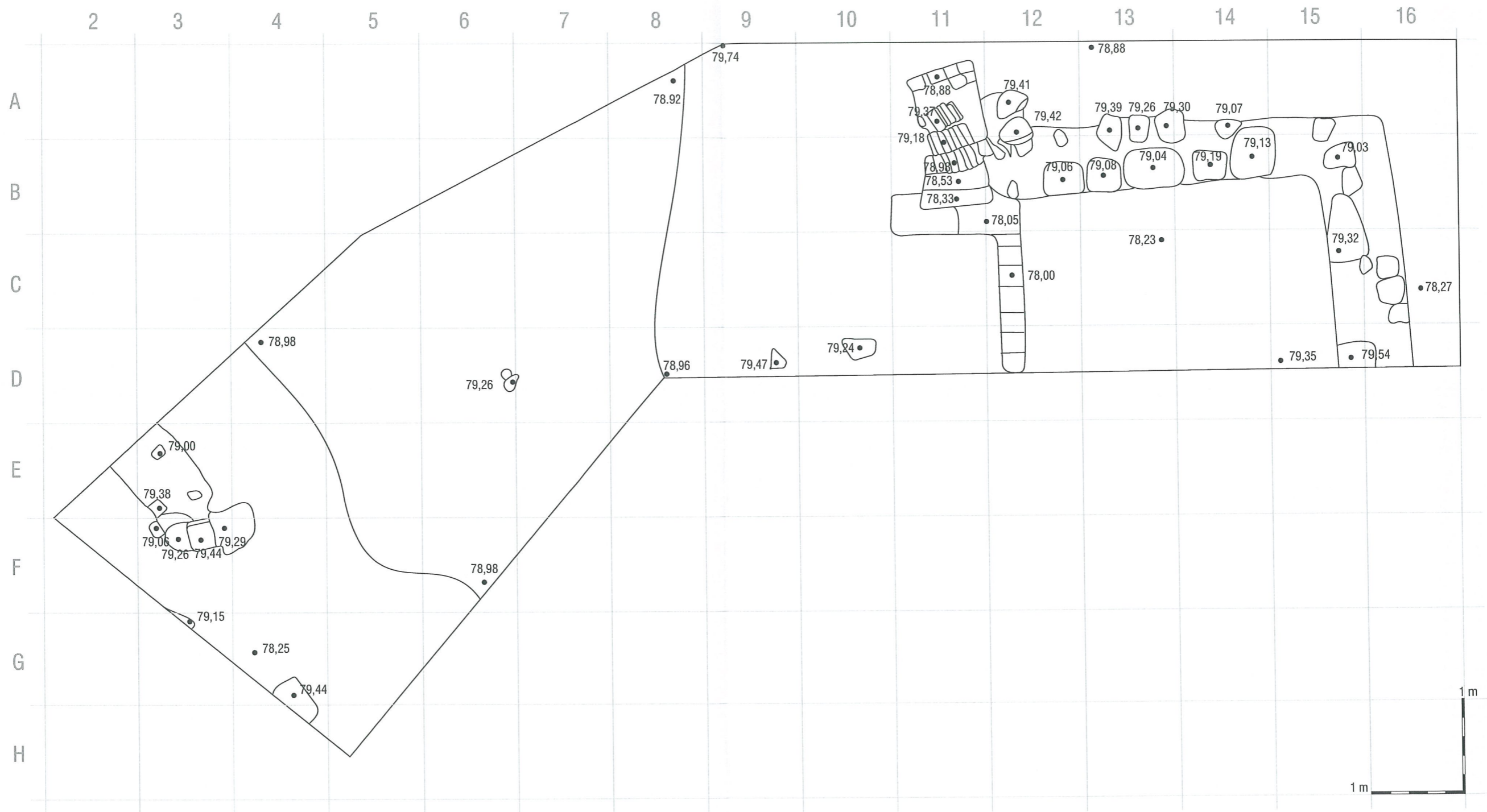
Pav. 2

ANYKŠČIAI, A. BARANAUSKO a. 2. 2008 M. ŠURFAI

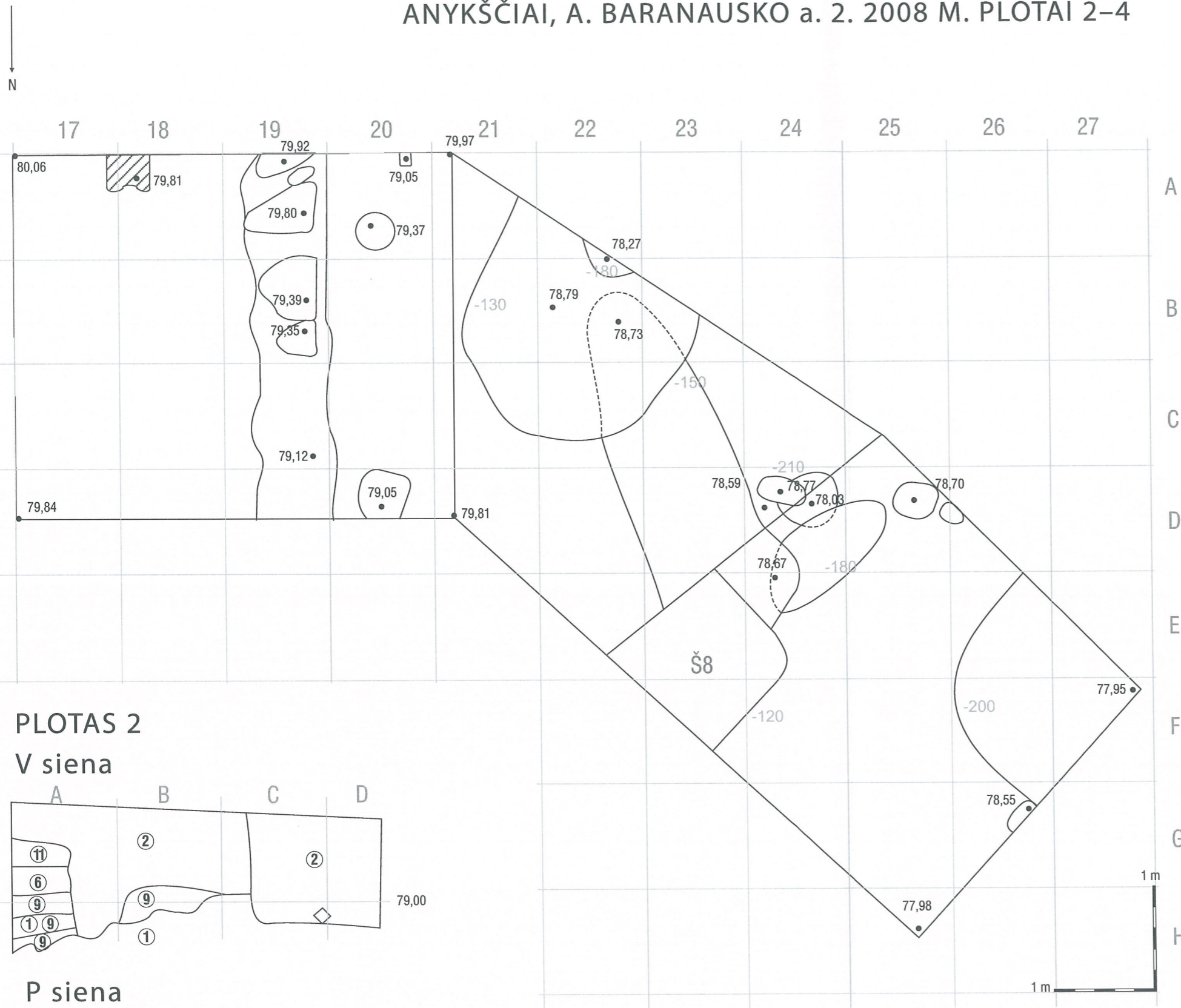


- ① rusvas smėlis
- ② pilka žemė su plytų griuvenomis
- ③ betonas
- ④ šviesiai rusvas smėlis
- ⑤ rusvai pilka maišyta žemė
- ⑥ rusvas žvyras
- ⑦ rusva maišyta žemė
- ⑧ pilkas smėlis
- ⑨ rudas molis
- ⑩ gelsvas smėlis
- ⑪ rusvai gelsvas žvyras
- ⑫ rusvai pilkas kultūrinis sluoksnis
- ⑬ pilkas kultūrinis sluoksnis
- ⑭ rusvai pilkas priemėlis
- ⑮ tamsiai pilkas kultūrinis sluoksnis
- ☉ akmuo

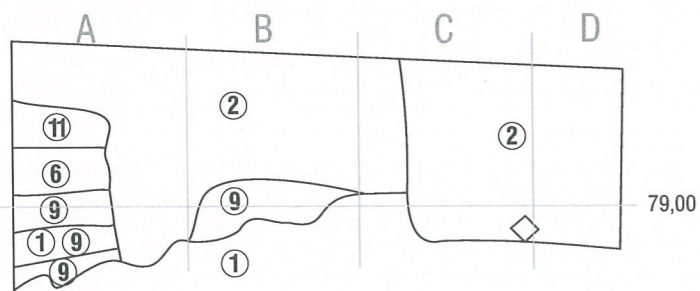
ANYKŠČIAI, A. BARANAUSKO a. 2. 2008 M. PLOTAS 1



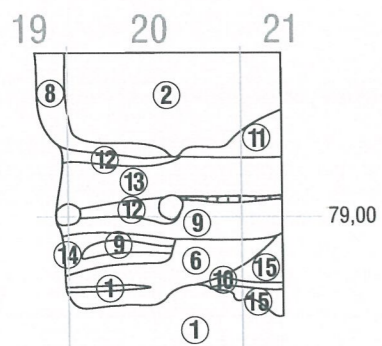
ANYKŠČIAI, A. BARANAUSKO a. 2. 2008 M. PLOTAI 2-4



PLOTAS 2
V siena



P siena



- ① gelsvas smėlis
- ② rusvai pilka maišyta žemė
- ③ rudas molis
- ④ pilkas priemėlis
- ⑤ šviesiai pilkas priemėlis

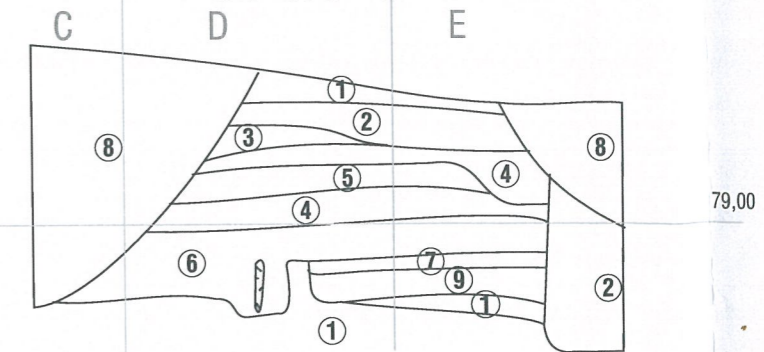
- ⑥ rusvai pilkas priemėlis
- ⑦ rausvas molis
- ⑧ rusvai gelsva maišyta žemė
- ⑨ pilkas kultūrinis sluoksnis
- ⑩ šviesiai pilkas kultūrinis sluoksnis

- ⑪ rausvas smėlis
- ⑫ pilkas smėlis
- ⑬ pilkai ruda žemė
- ⑭ gelsvai pilkas priemėlis
- ⑮ tamsiai pilkas kultūrinis sluoksnis

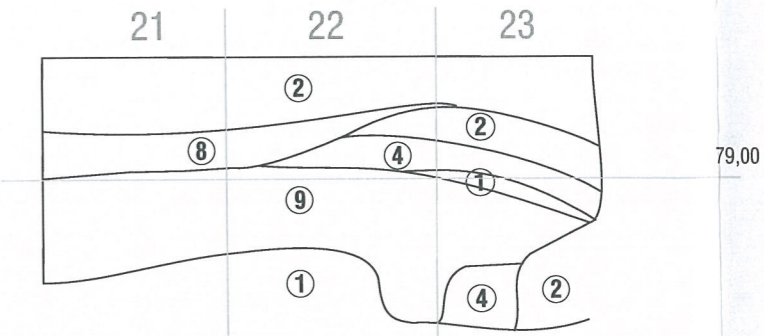
- akmuo
- ◇ plyta
- ▨ supuvusi mediena
- ▩ betonas

PLOTAS 3

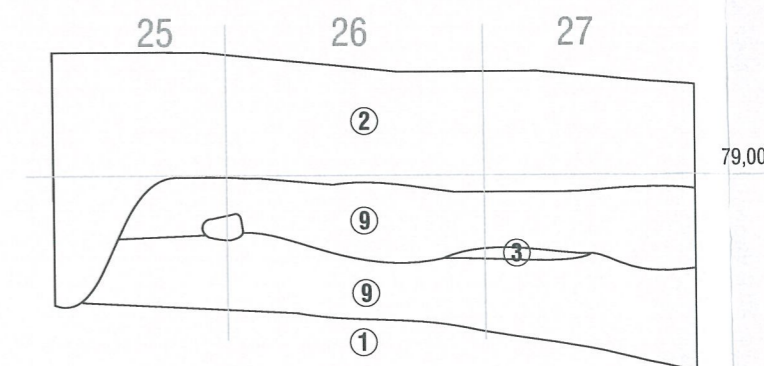
ŠV siena



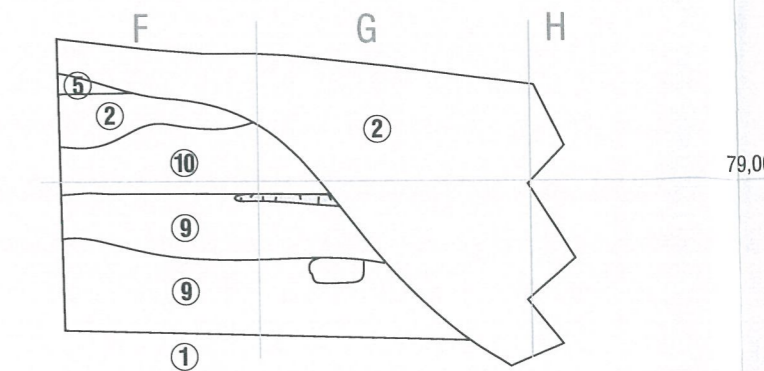
PV siena



PLOTAS 4
PV siena



ŠV siena





1. Kultūros rūmai 2008 m. vasarą iš P.



2. Apie kultūros rūmų statybą bylojanti lentelė sienos V dalyje iš V.



3. Pradedamas demontuoti kultūros rūmų fasadas iš P.



4. Demontuojamas kultūros rūmų fasadas iš P.



5. Kultūros rūmų fojė vaizdas išlupus grindis iš R.



6. Šūrfas 1 iš P.



7. Šūrfas 1 iš R.



8. Šūrfas 2 iš P.



9. Šurfas 2 iš R.



10. Šurfas 2 iš Š.



11. Šurfas 2 iš V.



12. Šurfas 3 iš P.



14. Šurfas 3 iš Š.



13. Šurfas 3 iš R.



15. Šurfas 3 iš V.



16. Šurfas 4 iš R.



17. Šurfas 5 iš V.



18. Šurfas 5 iš R.



20. Šurfas 6 iš V.

19. Akmenys šurfo 5 P sienelėje iš Š.





21. Šurfas 7 iš PV.



22. Šurfas 7 iš PR.



23. Šurfas 7 iš SR.



24. Šurfas 7 iš ŠV.



25. Šurfas 8 iš PV.



26. Šurfas 8 iš PR.



27. Šūrfas 8 iš ŠR.



28. Šūrfas 8 iš ŠV.



29. Šūrfas 9 iš ŠV.



30. Šūrfas 9 iš Š.



31. Šurfo 10 vieta prie kasimą iš P.



32. Šurfo 10 vieta 40 cm gilyje iš P.



33. Kultūrinis sluoksnis šurfe 10 60 cm gilyje iš P.



34. Šurfo 10 R sienelė iš V.



35. Šurfas 10 iš Š.



36. Plotas 1 prieš tyrimus nukasus 80 cm viršutinį sluoksnį iš ŠR.



37. Plotas 1 100 cm gilyje iš ŠR.



38. Plotas 1 100 cm gilyje iš V.



39. Laiptų viršus plote 1 100 cm gilyje iš V.



40. Plotas 1 120 cm gilyje iš ŠR.



41. Plotas 1 120 cm gylyje iš V.



42. Krosnies viršus plote 1 120 cm gylyje iš PV.



44. Plotas 1 140 cm gylyje iš ŠR.



43. Laidų liekanos plote 1 120 cm gylyje iš R.



45. Plotas 1 140 cm gylyje iš V.



46. Krosnies liekanos plote 1 140 cm gylje iš ŠR.



47. Plotas 1 160 cm gylje iš ŠR.



48. Krosnies liekanos plote 1 160 cm gylje iš ŠR.



49. Plotas 1 180 cm gylje iš ŠR.



50. Akmenys duobėje plote 1 180 cm gylje iš Š.



51. Pamatai plote 1 180 cm gylje iš V.

52. Pamatai plote 1 180 cm gylje iš PR.



53. Laiptų liekanos plote 1 180 cm gylyje iš Š.



54. Plotas 1 200 cm gylyje iš ŠR.



55. Pamatai plote 1 200 cm gylyje iš V.



56. Laiptų liekanos plote 1 220 cm gylyje iš ŠR.



57. Laiptų liekanos plote 1 iš R.



58. Ploto 1 P sienelės V dalis iš Š.



59. Ploto 1 PR sienelės PV dalis iš ŠV.



60. Ploto 1 PR sienelēs ŠR dalis iē ŠV.



61. Ploto 1 ŠR sienelē iē PV.



62. Ploto 1 Š sienelēs R dalis iē P.



63. Ploto 1 Š sienelēs V dalis iē P.



64. Ploto 1 ŠV sienelēs R dalis iē PR.



65. Ploto 1 V sienelēs Š dalis iē R.



66. Ploto 1 V sienelēs P dalis iē R.



67. Plotas 2 priēš tyrimus nukasus 100 cm virēutinēj sluoksnē iē R.



68. Plotas 2 120 cm gylje iš V.



69. Plotas 2 140 cm gylje iš R.



70. Plotas 2 160 cm gylje iš R.



71. Plotas 2 220 cm gylje iš R.



72. Pamatai plote 2 220 cm gylje iš V.



73. Plotas 2 270 cm gylje iš R.



74. Plotas 2 270 cm gylje iš Š.



75. Šūrfas ploto 2 dugne iki 400 cm gylis iš ŠR.



76. Ploto 2 P sienelė iš Š.



77. Ploto 2 V sienelė iš R.



78. Ploto 2 S sienelė iš P.



79. Plotas 3 420 cm gylyje iš P.



80. Plotas 3 470 cm gylyje iš ŠR.



81. Įžemis plote 3 iš P.



82. Ižemīs plote 3 iš PR.



83. Ploto 3 PV sienelēs R dalis iš ŠR.



84. Ploto 3 PV sienelēs V dalis iš ŠR.



85. Ploto 3 ŠV sienelē iš PR.



86. Kuolas ploto 3 ŠV sienoje iš PR.



87. Ploto 3 ŠR sienelē iš PV.



88. Plotas 4 160 cm gyljje iš ŠR.



89. Plotas 4 200 cm gyljje iš ŠR.



90. Plotas 4 220 cm gylje iš ŠR.



91. Plotas 4 240 cm gylje iš ŠR.



92. Įžemis ploto 4 ŠV dalyje iš ŠR.



93. Įžemis plote 4 iš ŠR.



94. Duobė įžemyje P4 kontrolinėje juostoje iš ŠV.



95. Ploto 4 PV sienelė iš ŠR.



96. Ploto 4 ŠV sienelė iš PR.



97. Ploto 4 ŠR sienelė iš PV.



7

0 5 cm



5



15

0 5 cm



1



2



4

0 5 cm



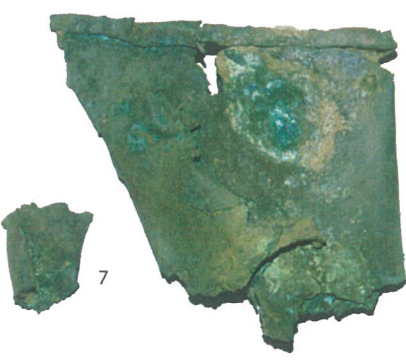
8



11



6



7

0 5 cm



9



18



21



23

98



13

0 5 cm



10



17



22



24



12



14



16



19



3



20



186



192



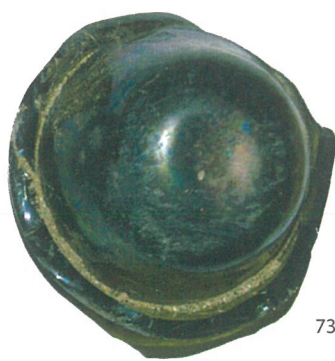
193



5



94



73



99



176



202



178



177



173



416



174



350



339



343



451

450



660



357



335



43



338



124



661

25

0 5 cm

100



2



51



575



29



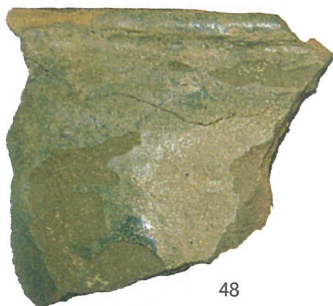
10



23



642



48



663



46



666



21



53



651



81



182



143



269



476



285



8



15



101



100



101



102



154



395



115



360



150



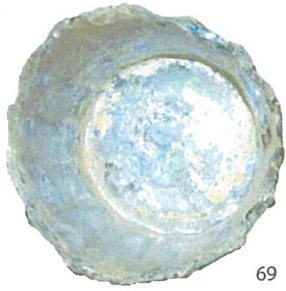
149



158



102



69



48



68



21



43



44



99



105



95



97



136



150



149



152



151



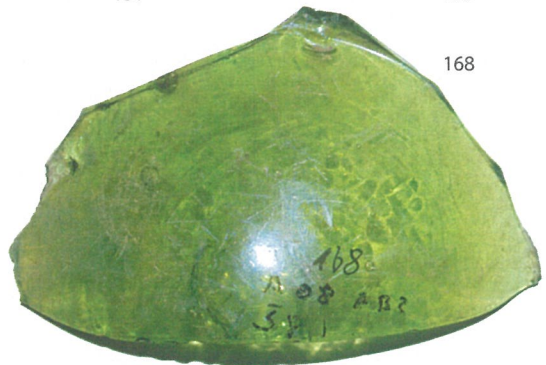
163



153



156



168



103



418



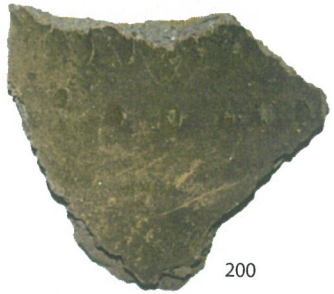
1132



7



1138



200



305



157



5



150



18



16



1228



703



762



501



704



104



676



830



468



27



35



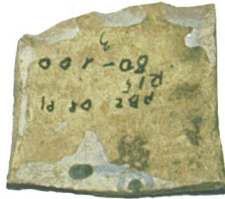
145



765



574



3



619



668



318



638



686



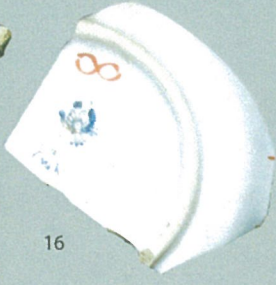
1151

0 5 cm

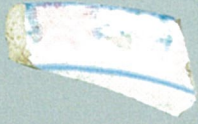
105



12



16



34



72



50



85

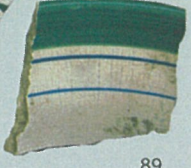


84



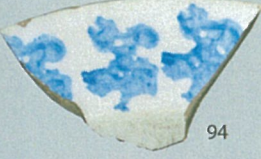
87 a

87 b



89

0 5 cm



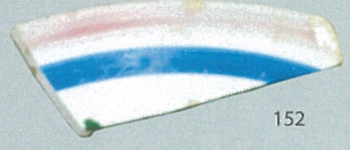
94



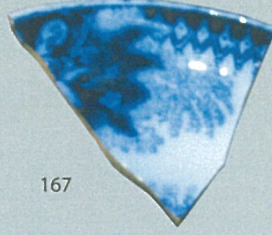
95



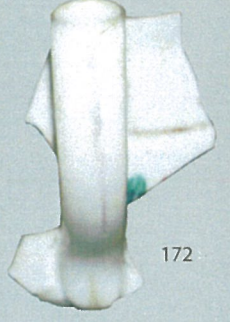
101



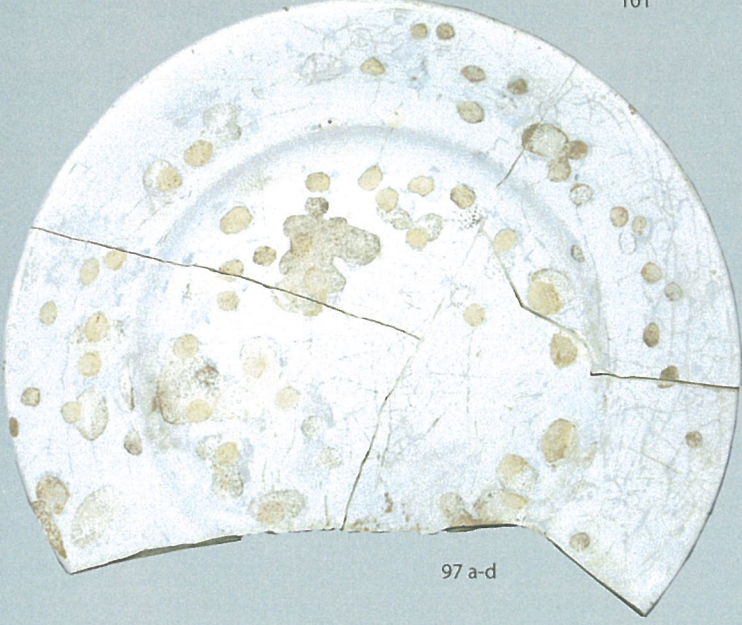
152



167



172



97 a-d



169 a

169 b

97 a, b



0 5 cm



101

Leidimas galioja iki 2008-11-30

L E I D I M A S

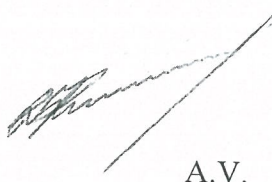
vykdyti archeologinius tyrimus

2008-09-09 Nr.188
Vilnius

Pagal Lietuvos Respublikos nekilnojamojo kultūros paveldo apsaugos įstatymo 18 str. šis leidimas išduotas **G. Zabielai** vykdyti Anykščių senojo miesto vietos (A1400), A. Baranausko a. 2, Anykščių m., **archeologinius žvalgomuosius tyrinėjimus**, taip pat naudoti elektronines priemones, sudarinėti planus, filmuoti, fotografuoti, piešti, rinkti radinius ir mėginius tiriamame objekte.

Tyrimų projektas: Anykščių senamiestyje A. Baranausko 2 esančio Anykščių kultūros centro pastato pietinės vidinės dalies 2008 m. žvalgomųjų archeologinių tyrinėjimų programa, 2008-09-08, Nr.188.

Kontrolės skyriaus vedėjas



A.V.

R.Kraujalis

ANYKŠČIŲ SENAMIESTYJE A. BARANAUSKO 2 ESANČIO ANYKŠČIŲ
KULTŪROS CENTRO PASTATO PIETINĖS VIDINĖS DALIES 2008 m.

ŽVALGOMŲJŲ ARCHEOLOGINIŲ TYRINĖJIMŲ PROGRAMA

UAB „Anrestas“ 2008 m. rugsėjo mėnesį pradėjo Anykščių senamiestyje A. Baranausko 2 esančio Anykščių kultūros centro pastato rekonstrukcijos darbus. Esamo pastato pietinėje dalyje po vestibuliu numatoma įrengti rūšį. Kadangi nėra išlikusi pastato statybos laikotarpio išpildomoji techninė dokumentacija, prieš įrengiant rūšį reikia nustatyti esamų pamatų stovį ir įrengimo gylį. Tuo tikslu palei esamas pastato sienas planuojama iškasti 5 2,5x2,5 m dydžio šurfus. Jų duomenų reikia parengti pastato rūšio įrengimo techninį projektą. Kartu siekiant nustatyti ar būsimo rūšio vietoje yra išlikę vertingi senamiesčio kultūriniai sluoksniai planuojamoje vidurinėje jo dalyje numatoma iškasti 4 1 m² dydžio šurfus. Tokiu atveju bendras tiriamas plotas kultūros centro pastate sudaro 35,25 m². Šurfuose aptikus nesuardytą vertingą senamiesčio kultūrinį sluoksnį bus teikiama programa šioje vietoje atlikti pilnus archeologinius tyrimus.

Pats Anykščių senamiestis yra archeologijos paminklas (A1400). Jame archeologiniai tyrinėjimai vykdomi nuo 1990 m. Minimas kultūros centras (tarybiniu laikotarpiu – kultūros rūmai) buvo pastatytas XX a. 8 dešimtmetyje šio senamiesčio šiaurinėje dalyje, kuomet jokie archeologiniai tyrinėjimai Anykščių senamiestyje dar nebuvo atliekami. Artimiausia planuojamiems tyrimams tyrinėta senamiesčio vieta yra į pietus nuo šių rūmų 1990 m. kasti šurfai 65 ir 66, kuriuose aptiktas 1,5–2 m storio XVII–XIX a. kultūrinis sluoksnis.

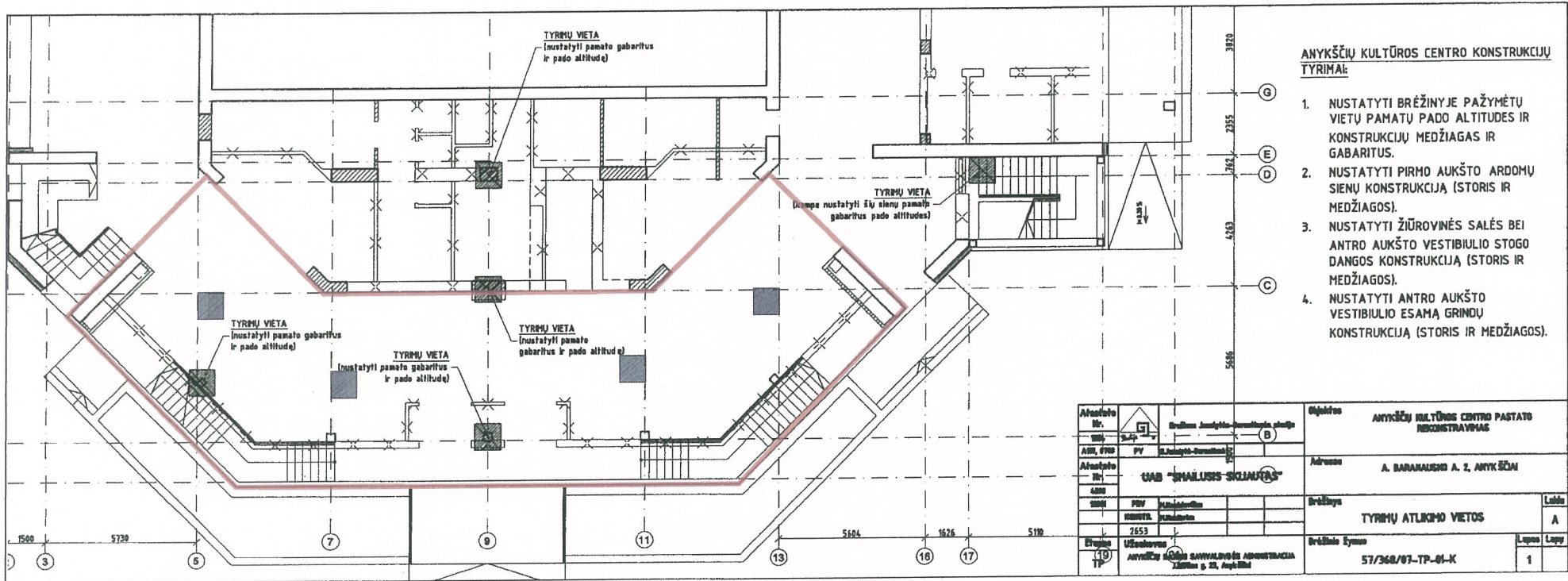
Darbus numatoma vykdyti rugsėjo mėnesį.

Programos autorius archeologas G. Zabiela

2008 09 08

Priedas

Anykščių kultūros centro pastato pietinės dalies planas su pažymėtomis numatomomis tyrinėti vietomis



ANYKŠČIŲ KULTŪROS CENTRO KONSTRUKCIJŲ TYRIMAI:

1. NUSTATYTI BRĖŽINYJE PAŽYMĖTŲ VIETŲ PAMATŲ PADO ALTITUDES IR KONSTRUKCIJŲ MEDŽIAGAS IR GABARITUS.
2. NUSTATYTI PIRMO AUKŠTO ARDOMŲ SIENŲ KONSTRUKCIJĄ (STORIS IR MEDŽIAGOS).
3. NUSTATYTI ŽIŪROVINĖS SALĖS BEI ANTRŲ AUKŠTO VESTIBULIO STOGO DANGOS KONSTRUKCIJĄ (STORIS IR MEDŽIAGOS).
4. NUSTATYTI ANTRŲ AUKŠTO VESTIBULIO ESAMŲ GRINDŲ KONSTRUKCIJĄ (STORIS IR MEDŽIAGOS).

Ataskaitos Nr. 19 AM, 6700 PV		Objektas: ANYKŠČIŲ KULTŪROS CENTRO PASTATO REKONSTRAVIMAS	
Adresas: UAB "SVALIŠIS SKILIMAS"		Adresas: A. BARANAUSKO A. 2, ANYKŠČIAI	
Eil. Nr. 19 TP		Brėžimo pavadinimas: TYRIMŲ ATLIKIMO VIETOS	
Uždavimas: ANYKŠČIŲ KULTŪROS CENTRO PASTATO REKONSTRAVIMAS		Brėžimo žymuo: 57/368/07-TP-01-K	
		Lapas 1 / Lapa 1	

Leidimas galioja iki 2008-11-30

L E I D I M A S

vykdyti archeologinius tyrimus

2008-10-14 Nr.228
Vilnius

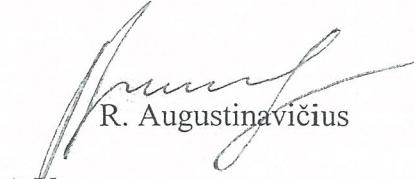
Pagal Lietuvos Respublikos nekilnojamojo kultūros paveldo apsaugos įstatymo 18 str. šis leidimas išduotas **G. Zabielai**

vykdyti Anykščių senojo miesto vietos (A1400, 17147), A. Baranausko a. 2, Anykščiai, **archeologinius tyrinėjimus,**

taip pat naudoti elektronines priemones, sudarinėti planus, filmuoti, fotografuoti, piešti, rinkti radinius ir mėginius tiriamame objekte.

Tyrimų projektas: Anykščių senamiestyje A. Baranausko 2 esančio Anykščių kultūros centro pastato pietinės vidinės dalies 2008 m. archeologinių tyrinėjimų programa, 2008-10-13, Nr. 228.

Vyriausiasis valstybinis inspektorius,
pavarduojantis Kontrolės skyriaus vedėją


R. Augustinavičius
A.N.

ANYKŠČIŲ SENAMIESTYJE A. BARANAUSKO 2 ESANČIO ANYKŠČIŲ
KULTŪROS CENTRO PASTATO PIETINĖS VIDINĖS DALIES 2008 m.
ARCHEOLOGINIŲ TYRIMŲ PROGRAMA

UAB „Anrestas“ 2008 m. rugsėjo mėnesį pradėjus Anykščių senamiestyje A. Baranausko 2 esančio Anykščių kultūros centro pastato rekonstrukcijos darbus būsimo rūšio pastato pietinėje dalyje vietoje 2008 m. rugsėjo mėnesį šios programos autorius atliko žvalgomuosius archeologinius tyrinėjimus (2008 m. rugsėjo 9 d. KPD išduoto leidimo Nr.188). Jų metu būsimo rūšio vietoje ištirti 9 šurfai (15,23 m² m bendras plotas), nustatyta, kad šioje vietoje yra 1,3–2,5 m storio XVIII–XX a. datuojamas senamiesčio kultūrinis sluoksnis, kuris palei esamas pastato sienas yra sunaikintas įkasant 1976 m. statyto pastato pamatus, o centrinėje dalyje išlikęs maždaug nuo 50–80 cm gylio matuojant nuo esamo paviršiaus ir siekia 30–120 cm storio (žr. priedą Nr.1). Šį sluoksnį, kuris pagal žvalgomųjų tyrinėjimų duomenis turi būti išlikęs apie 100 m² plote, prieš rūšio įrengimo darbus numatoma ištirti (žr. priedo Nr.1 planą). Tyrimai bus vykdomi 3 etapais, kuriuos apsprendžia esamo pastato konstrukcijų demontavimo bei iškasto rūšio sienų įrengimo darbai: pradžioje numatoma dviem etapais ištirti būsimo rūšio fligelius, pabaigoje – centrinę jo dalį. Tyrimus numatoma vykdyti 2008 m. spalio – gruodžio mėnesiais. Darbus finansuoja UAB „Anrestas“.

Programos autorius archeologas G. Zabiela
2008 10 13



Priedas (3 lapai)

Žvalgomųjų archeologinių tyrinėjimų Anykščių senamiestyje (A1400) A. Baranausko aikštėje 2 išvados su pažymėtomis tyrinėtomis vietomis (šurfai 1–9) ir prieš kasant rūšį reikalingu ištirti plotu (pažymėtas žaliai).

Kultūros paveldo departamento Utenos teritoriniam padaliniiui

UAB „Anrestas“

Žvalgomųjų archeologinių tyrinėjimų Anykščių senamiestyje (A1400)

A. Baranausko aikštėje 2 išvados

2008 m. rugsėjo mėnesį atlikti žvalgomieji archeologiniai tyrinėjimai Anykščių senamiestyje A. Baranausko aikštėje 2 esančio Anykščių kultūros centro pastato pietinėje dalyje, vestibulio vietoje. Pats kultūros centras (tarybiniu laikotarpiu – kultūros rūmai) buvo pastatytas 1976 m. Anykščių senamiesčio šiaurinėje dalyje be jokių archeologinių tyrimų. Planuojamo pastato rekonstrukcijos darbų metu čia numatoma įrengti rūšį, kurio įrengimo techniniam projektui reikalinga žinoti esamų pamatų stovį ir įrengimo gylį. Jų atkasimo vietose bei siekiant nustatyti vestibulio vietoje esančio senamiesčio kultūrinio sluoksnio išlikimo laipsnį bei vertę iširti 9 šurfai bendro 15,23 m² dydžio ploto. Šurfais nustatyta, kad esamo pastato pamatai įgilinti iki 2,5–3,6 m nuo esamo žemės paviršiaus, o kultūrinio sluoksnio storis tyrinėtoje vietoje siekia 1,3–2,5 m. Palei esamus pamatus senamiesčio kultūrinis sluoksnis yra pilnai suardytas, tačiau visiškai suardytas plotas daugumoje neviršija 1 m pločio juostos šalia pamatų. Likusioje dalyje irgi yra suardytų vietų (šurfas 3), tačiau didesnėje tyrinėtose vietose dalyje vertingas senamiesčio kultūrinis sluoksnis yra išlikęs (šurfai 2, 7, 8, dalinai šurfuose 6, 9). Jis prasideda 50–80 cm gylyje ir siekia 30–120 cm storio. Sluoksnis pagal jame surastus koklių fragmentus ir žiastą keramiką datuojamas XVII–XIX a.

Anykščių kultūros centro pastato pietinėje dalyje vestibulio vietoje 1 m pločio juostoje į abi puses nuo esamų pamatų galima vykdyti bet kokius žemės kasimo darbus be archeologinių tyrimų. Be tyrimų galima nukasti ir vestibulio vietoje esančius viršutinius žemės sluoksnius iki 50 cm (rytinėje dalyje) – 80 cm (vakarinėje dalyje) gylio skaičiuojant nuo buvusio grindų lygio. Abiem paminėtais atvejais archeologiškai vertingas kultūrinis sluoksnis yra sunaikintas arba pakeistas pastato statybos metu suformuotais sluoksniais. Toliau negu 1 m nuo sienų į vestibulio vidų giliau 50–80 cm nuo buvusio grindų lygio yra archeologiškai vertingas kultūrinis sluoksnis, kuris prieš žemės kasimo darbus turi būti iširtas. Jame esančios kultūros centro pastato statybos metu sunaikinto kultūrinio sluoksnio vietos gali būti tiksliau lokalizuojamos tik šių tyrimų metu. Bendras

archeologiškai tyrinėjamas plotas kultūros centro pastato vestibulio vietoje siekia apie 100 m².

Pilna žvalgomųjų archeologinių tyrimų ataskaita bus parengta pagal galiojančią tvarką.

Archeologas G. Zabiela



2008 09 17

Priedas (1 lapas)

Anykščių kultūros centro pastato vestibulio planas su pažymėtomis tyrinėtomis vietomis (šurfai 1–9) ir prieš kasant rūšį reikalingu ištirti plotu (pažymėtas žaliai)



Nr. 5

A. Baranausko ir A. Vienuolio-Žukausko memorialinis muziejus
A. Vienuolio g. 4, LT-29147 Anykščiai. Tel. 8 ~ 381 58 015, 8 ~ 381 52 922. Faksas 8 ~ 381 58 015.
El. paštas: a.vienulis@delfi.lt

EKSPONATŲ, PRIIMTŲ NUOLAT SAUGOTI, AKTAS

2010 m. gegužės 11 d. Nr. _____

A. Baranausko ir A. Vienuolio-Žukausko memorialinis muziejus, atstovaujamas
_____, 20 m. _____ d.
(Pareigos, vardas, pavardė)

priėmė, o _____
(Fizinio asmens vardas ir pavardė arba juridinio asmens pavadinimas, adresas, kontaktiniai duomenys)

Perdavė nuolat saugoti muziejui šias muziejines vertybes/eksponatus:

Eil. Nr.	Eksponato arba muziejinės vertybės pavadinimas arba trumpas aprašymas	Skaičius	Būklė	Kaina	Suma	Pastabos
	Anykščių A. Baranausko a. ž.					
	200 gms. vėdinimai					
1	Individuales vėdinimas	24 vnt				
2	Koblių fragmentai	639				
3	Porceliano šukės	210				
4	Stiklo šukės	196				
5	Keramikos šukės	1465				
	Sąrašas pridedamas					

Iš viso priimta (skaičiais ir žodžiais) _____ 2584
Aktas sudarytas _____ egzemplioriais.

Priėmė _____ (Parašas) _____ (Vardas ir pavardė)
(Pareigų pavadinimas)

Perdavė _____ (Parašas) _____ (Vardas ir pavardė)
(Pareigų pavadinimas)