

ZENONAS BAUBONIS

**POŠKONIŲ SENKAPIO (ŠALČININKŲ R., DIEVENIŠKIŲ
SENIŪN.) TERITORIJOS IR APLINKOS 2008 METŲ
ARCHEOLOGINIŲ ŽVALGYMŲ ATASKAITA**

VILNIUS

2008

Turinys

Įvadas	3
Objekto aprašymas ir ankstesnių archeologinių tyrinėjimų apžvalga	4
Archeologiniai žvalgomieji tyrinėjimai	6
Archeologiniai žvalgymai	6
Išvados	9
Radinių sąrašas	10
Tyrinėtų vietų situacijos planai	11
Sutartiniai ženklai	13
Brėžiniai	14
Fotonuotraukų sąrašas	16
Fotonuotraukos	17
Archeologinių žvalgymų projektas	23
Archeologinių žvalgymų leidimas	24
Radinių pridavimo aktas	26

Įvadas

2008 metais, Poškonių bendruomenės centro užsakymu buvo atlikti archeologiniai žvalgymai Poškonių senkapių (LA-145) teritorijoje ir aplinkoje, pagal KPD išduotą leidimą Nr. 275. Šioje teritorijoje (Gaujos upės tvenkinio pakrantėje) buvo įrenginama paplūdimio infrastruktūra ir privažiavimo kelias bei automobilių stovėjimo aikštelė.

A.Astrausko 1998 m. tyrinėjimų išvadose teigiama, kad senkapių teritorijoje, PV kalvelės dalyje palaidojimų nėra, bet prieš infrastruktūros įrengimo projekte numatytus žemės judinimo darbus (siekiant patvirtinti ankstesnių tyrinėjimų išvadas) buvo ištirti 2 šurfai. Kadangi ankstesnių tyrinėjimų duomenimis buvo tikimybė, kad senkapių aplinkoje yra I tūkst. (viduriniojo geležies amžiaus) gyvenvietės liekanos, sprendžiant iš duobių, rastų įžemyje (kultūrinio sluoksnio nerasta), atlikti ir archeologiniai žvalgymai mechanizuotai lyginto esamo lauko kelio paviršių bei nuimant augalinį sluoksnį automobilių stovėjimo aikštelėje.

Radiniai atiduoti į Lietuvos Nacionalinį muziejų.

Objekto aprašymas ir ankstesnių archeologinių tyrinėjimų apžvalga

Poškonių kapinynas buvo surastas 1992 metais. Jį prie Poškonių kaimo (Šalčininkų r., Dieveniškų seniūn.) aptiko archeologas G. Abaravičius. Kapinynas įrengtas Poškonių kaimo P-PR gale ant 17 m aukščio ir 0,9 km ilgio ŠV-PR krypties kalnagūbrio ŠV galo P šlaito, kairiajame Gaujos upės tvenkinio krante, prie Gaujos upės ir Matrūnos upelio santakos. Įrengiant tvenkinį, kapinyno teritorija mechanizuotai pažeminta, taip sunaikinant dalį kapinyno.

1992 metais archeologas G. Abaravičius kapinyno teritorijoje ištyrė 25 m² plotą. Archeologinių tyrinėjimų metu surasti du kapai. Pagal radinius šis kapinynas datuotas XVII a. Perkasose kastose kapinyno kalvelės PV dalyje į Š ir R nuo smėlio atodangos, surasta duobių, užpildytų pilka žeme su agliukais, stulpaviečių bei lipdytinės keramikos grubiu paviršiumi šukės. Šios duobės pagal keramiką datuotos I tūkst. pr. I puse. Tyrėjo nuomone, šioje teritorijoje galėjusi būti alkavietė¹. Poškonių kapinynas buvo įrašytas į laikinąją istorijos ir kultūros paminklų apskaitą.

1997 metais buvo tęsiami Poškonių kapinyno tyrinėjimai, kuriems vadovavo A. Astrauskas. Kapinyno teritorijoje ištirtas 190 m² plotas. Smėlio atodangos pakraštyje surasti dar trys kapai. Kapai surasti be įkapių. Tyrinėjimų metu buvo ištirti plotai ir ŠR smėlio atodangos pusėje, kurioje 1992 metais aptikta spėjama alkavietė. Čia surasta stulpaviečių, duobių su lipdytine keramika su grūsto granito priemaišomis. Šiuos objektus tyrėjas linkęs priskirti ne alkavietei, bet gyvenvietei (viduriniojo geležies amžiaus)².

1998 metais tęsiant Poškonių kapinyno tyrinėjimus, A. Astrauskas ištyrė 240 m² plotą. Archeologinių radinių ar kapų nebuvo surasta. Po šių tyrinėjimų padaryta išvada,

¹ **Abaravičius G.** Archeologinių-žvalgomųjų tyrinėjimų Šalčininkų rajone, Poškonių apylinkėje, Poškonių senkapiuose, ataskaita (1992 m.), LII, F.1.,B. 1987; **Abaravičius G.** Archeologiniai žvalgomieji tyrimai Poškonių senkapiuose 1992 metais// Archeologiniai tyrinėjimai Lietuvoje 1992 ir 1993 metais, 1994, p. 171-173

² **Astrauskas A.** Poškonių kapinyno (Šalčininkų raj. Dieveniškų aps.) 1997 m. archeologinių tyrinėjimų ataskaita. LII., F.1 B.2795; Astrauskas A., Poškonių senkapių tyrinėjimai 1997 metais// Archeologiniai tyrinėjimai Lietuvoje 1996 ir 1997 metais, 1998, p. 229-230

kad PV kalvelės dalyje archeologijos objektas yra sunaikintas mechanizuotai nustumdant žemes, tvenkinio įrengimo metu. Siūloma ieškoti gyvenvietės R kalvelės dalyje³.

³ **Astrauskas A.** Poškonių kapinyno (Šalčininkų raj. Dieveniškių aps.) 1998 m. archeologinių tyrinėjimų ataskaita (A. Astrausko asmeninis archyvas).

Archeologiniai žvalgomieji tyrinėjimai

Prieš pradėdant žemės judinimo darbus, įrenginėjant paplūdimio infrastruktūrą, teritorijoje buvo ištirti du šurfai. Tyrinėtų vietų koordinatės pateikiamas LKS'94 sistemoje.

Šurfas 1 (Foto Nr. 5-6) X-6015014, Y-605607

1,6x1,2 m dydžio šurfas 1 užmatuotas būsimos persirenginėjimo kabinos vietoje. Orientuotas ilgąja kraštine Š-P kryptimi. Ilgoji kraštinė Š-P kryptimi sužymėta raidėmis A-D, trumpoji R-V kryptimi- skaičiais- 1-2. Šurfas nuolaidėja per 10 cm R-V kryptimi. Nukalus 8 cm storio velėną, atidengtas šviesiai geltono smėlio, maišyto su pilku dirvožemiu 20-25 cm storio sluoksnis. Giliau, užfiksuotas 40-55 cm storio smėlingo pilko dirvožemio sluoksnis, labiausiai išpaltėjęs P šurfo dalyje. 70-88 cm gylyje nuo dabartinio žemės paviršiaus buvo pasiektas rausvo smėlio įžemis. Archeologinių radinių ar kapų nebuvo surasta.

Šurfas 2 (Foto Nr.7-8) X -6015043, Y-605615

1,5x1,5 dydžio šurfas 2 užmatuotas kalvelės ŠV dalyje, palei pušynėlio V ribą. Šurfas orientuotas tiksliai Š- P kryptimi. Š-P kryptimi kraštinė sužymėta skaičiais 1-2, R-V kryptimi- skaičiais- 1-2. Nukalus 5-7 cm storio velėnos sluoksnį, atidengtas 15-20 cm storio smėlingo pilko dirvožemio sluoksnis, kuris tęsėsi iki įžemio. Įžemis- vienalytis geltonas smėlis, pasiektas 20-27 cm gylyje nuo dabartinio žemės paviršiaus. Archeologinių radinių ar kapų nebuvo surasta.

Archeologiniai žvalgymai

Lauko kelias į Gaujos upės tvenkinio paplūdimį eina užpelkėjusio Matrūnos upelio slėniu lygiagrečiai jo vagai. Spėjant, jog prie upelio slėnis galėjo būti apgyvendintas priešistoriniais laikais, mechanizuotai lyginto esamo lauko kelio paviršių buvo atlikti archeologiniai žvalgymai 120 m ilgio ir 5 m pločio ruože. Autogreideriu

nuvalius kelio 15-20 storio paviršinį sluoksnį bei išvalius kelio griovius, žemesniuose kelio ruožuose stebėta durpinga juoda žemė, kitur – atidengtas geltonas smėlis. Archeologinių radinių nerasta.

Įrenginėjant automobilių stovėjimo aikštelę (į ŠV nuo senkapių kalvelės), Matrūnos upelio slėnyje, autogreideriu nuimtas 20 cm storio paviršinis sluoksnis. ŠV automobilių stovėjimo aikštelės dalyje po velėnos ir tamsaus smėlingo dirvožemio sluoksniu atidengtos juodos žemės su akmenimis dėmės. Š ir R aikštelės kraštuose pastebėtas tamsesnio dirvožemio su degusiais akmenimis 15-20 cm storio sluoksnis. Darbai buvo sustabdyti ir duobių vietose užmatuotos dvi perkastos, siekiant išsiaiškinti jų paskirtį.

Perkasa 1 (Foto Nr. 9-11) X- 6015058, Y-605605

2x3,5 m dydžio perkasa užmatuota aprėpiant juodos žemės duobę, atidengtą po velėnos ir pilko smėlingo dirvožemio sluoksniu, 20 cm gylyje nuo dabartinio žemės paviršiaus. Perkasa orientuota ŠV –PR kryptimi (327° azimutu). Perkasa V-R kryptimi sužymėta raidėmis A-B, Š-P kryptimi – skaičiais 1-4.

Objektas 1 (laužavietė?). Įžemyje, geltoname smėlyje, kv. A-B-1-3 atidengta juodos žemės, maišytos su angliukais pailgo ovalo formos duobė, kurios ilgis – 2,65-2,7 m, plotis – max-1,1 m. Duobės paviršiuje užfiksuota virš 30 vnt. 15x10x8 cm dydžio (vidutiniškai) akmenų. Dauguma jų skilę, apdegę. Akmenų išsidėstymas aiškios sistemos nesudarė. Preparuojant duobę, kv. B-2, 7 cm gylyje tarp akmenų surastas versptukas (inv. Nr.1, foto nr. 16). Duobės pjūvis –nupjauto apskritimo formos, duobės užpildą sudarė 5-14 cm storio juodos žemės su angliukais sluoksnis, giliau – 20-23 cm storio rudo smėlio sluoksnis (persisunkimas). Duobė igilinta 35 cm.

Perkasa 2 (Foto Nr. 12-15)

Perkasa 2 užmatuota lygiagrečiai perkasai 1, 70 cm į ŠV nuo jos. Pirmiausia užmatuota 2,5x3 m dydžio perkasa, vėliau praplėsta P ir PV kryptimi dar per 1 m . Perkasa orientuota ŠV –PR kryptimi (327° azimutu). Perkasa R-V kryptimi sužymėta raidėmis- A-D, Š-P kryptimi – skaičiais 1-4.

Objektas 2 (laužavietė?). Įžemyje, geltoname smėlyje, kv. A-C-1-3 atidengta juodos žemės pailgo ovalo formos duobė, kurios ilgis – 2,60 m, plotis- 0,9- 1,1 m. Duobės paviršiuje užfiksuota virš 40 vnt. 15x12x10 cm dydžio (vidutiniškai) akmenų. Dauguma jų skilę nuo karščio, apdege. Preparuojant duobę, buvo padarytas jos pjūvis (b-b1). Pjūvyje duobė netaisyklingo nupjauto ovalo formos. Jos užpildą sudarė 10-13 cm storio juodos žemės sluoksnis, giliau – 10-23 cm storio pilkos maišytos žemės sluoksnis, pereinantis į rudo smėlio sluoksnį (persisunkimas) kuris tęsiasi iki įžemio. Duobė įgilinta 45 cm. Duobėje surastai 4 vienetai natūralaus titnago gabalėlių (neinventorizuota).

Kv. 1-C-B, prie Š perkastos sienelės užfiksuota 95 cm ilgio ir 12 cm pločio juodos žemės duobės kontūras, kurį ribojė perkastos Š sienelė. Jos pjūvis fiksuotas Š sienelėje. Duobė įgilinta 25-29 cm, užpildyta juoda žeme. Duobėje archeologinių radinių nebuvo aptikta.

Išvados

2008 metais atlikti archeologiniai žvalgymai Poškonių senkapių teritorijoje ir aplinkoje. Prieš įrengiant paplūdimio infrastruktūrą, buvo ištirti 2 šurfai (1,6x1,2 m ir 1,5x1,5 m dydžio). Šurfas 1 ištirtas būsimos persirenginėjimo kabinos vietoje, į ŠV nuo kalvelės. Šurfas 2 ištirtas į Š nuo kalvelės, pušynėlyje. Šurfluose archeologinių radinių ar kapų nerasta.

Įrenginėjant automobilių stovėjimo aikštelę (į ŠV nuo senkapių kalvelės), Matrūnos upelio slėnyje, autogreideriu nuimtas 20 cm storio paviršinis sluoksnis. ŠV automobilių stovėjimo aikštelės dalyje po velėnos ir tamsaus smėlingo dirvožemio sluoksniu atidengtos juodos žemės su akmenimis dėmės. Šiose vietose ištirtos perkasos Nr. 1-2. Manoma, jog šios duobės – laužaviečių liekanos. Laužavietėje 1 surasta lipdytinės keramikos šukė ir verpstukas. Bendras šurfais ir perkasomis ištirtas plotas – 24,05 m².

2008 metų archeologinių žvalgymų duomenys patvirtina 1992, 1997-1998 metų archeologinių tyrinėjimų duomenis, pagal kuriuos buvo nustatyta, jog kapinyno aplinkoje yra I tūkst.(viduriniojo geležies amžiaus) gyvenvietės liekanos. Remiantis 2008 metų archeologiniais žvalgymais, galima daryti išvadą, jog gyvenvietė buvo tiek PV kalvelės dalyje, tiek jos R pašlaitėje – Matrūnos upelio slėnyje.

Archeologas

Zenonas Baubonis

Radinių sąrašas

1. **Inv. Nr.1 – Verpstukas, molinis.** Skersmuo- 2,8 cm, storis – 1,4, angos skermuo -0,9 cm. Stačiakampio pjūvio. Puoštas išilgomis linijomis, kurias kerta skersai išsidėsčiusios linijos (3 vietose).
2. **Inv. Nr.2 – Indo šukė.** Aukštis – 4,2 cm, plotis- 2,7 cm, storis -0,6 cm. Lipdytinė. Su grūsto stambiomis granito priemaišomis. Paviršius nelygus (šiurkštus). Išorės spalva –pilka, vidaus spalva- tamsiai ruda, masės spalva – tamsiai ruda.



SUTARTINIAI ŽENKLAI

■ 2008 metų tyrinėti plotai

Poškonių kapinyno teritorijos ir aplinkos (Šalčininkų r., Dieveniškų seniūn.)		
2008 metų archeologiniai žvalgymai		
SITUACIJOS PLANAS M 1:4000	Lapas	Lapų
	1	2



10.06

5

P.2

P.1

Š.2

Š.1

0.1

0 10 m 20 m

SUTARTINIAI ŽENKLAI



PLOTAI, IŠTIRTI 2008 m.



PLOTAI, IŠTIRTI 1992, 1997-1998 m.

POŠKONIŲ KAPINYNŲ (ŠALČININKŲ R., DIEVENIŠKIŲ SĖN.)
TERITORIJOS IR APLINKOS

2008 m. archeologiniai žvalgymai

Situacijos planas M 1:1000

Lapas

Lapų

2

2



SMĖLIS



RUDAS SMĖLIS



JUODA ŽEMĖ



ANGLIUKAI



PILKA ŽEMĖ



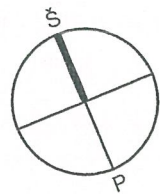
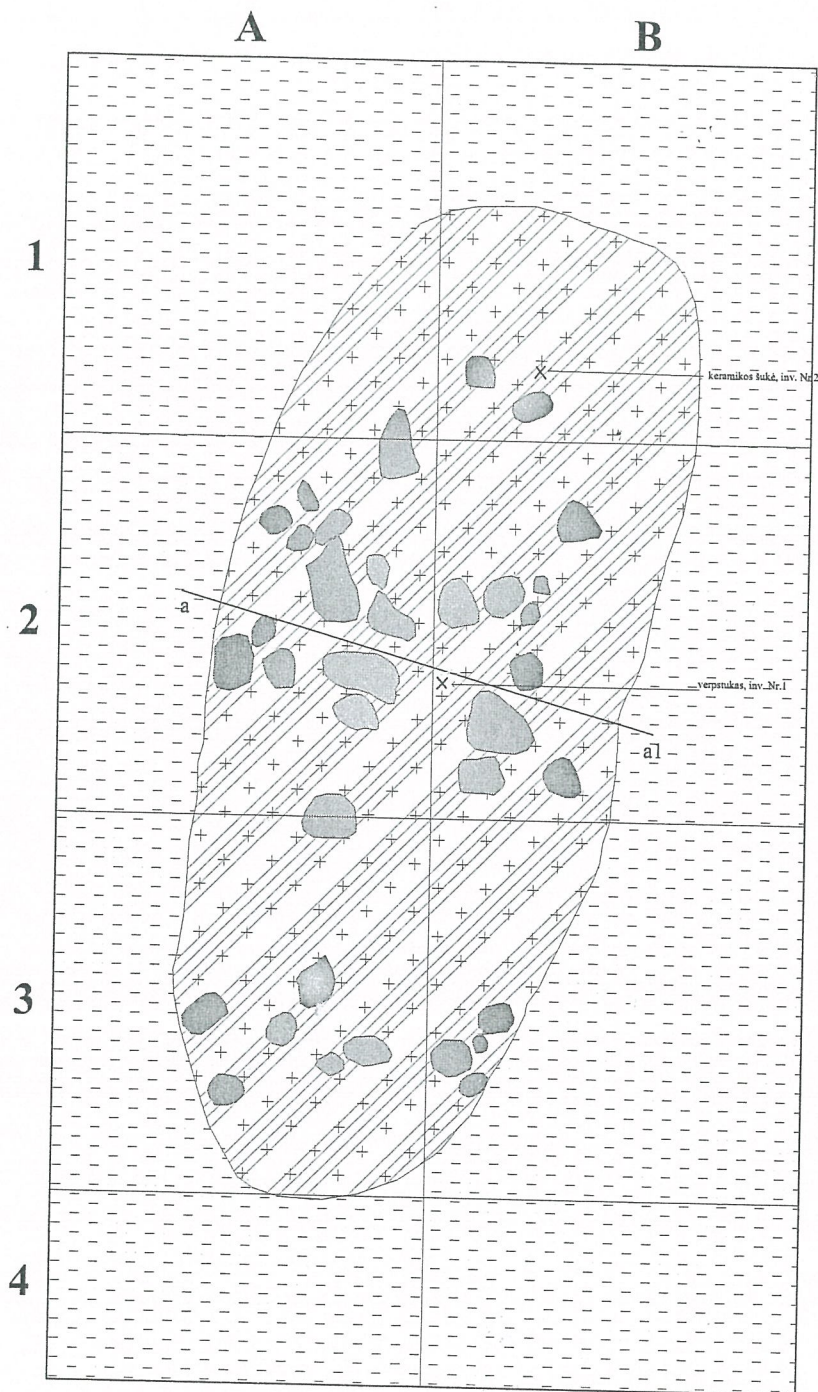
AKMUO

POŠKONIŲ KAPINYNŲ (ŠALČININKŲ R., DIEVENIŠKIŲ SENIŪN.)
APLINKOS 2008 METŲ ARCHEOLOGINIAI ŽVALGOMIEJI TYRINĖJIMAI

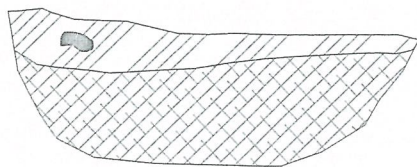
SUTARTINIAI ŽENKLAI

Lapas

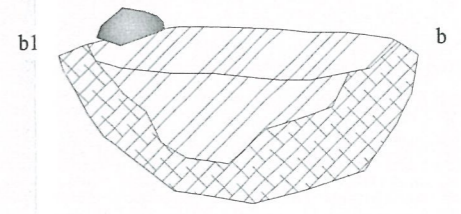
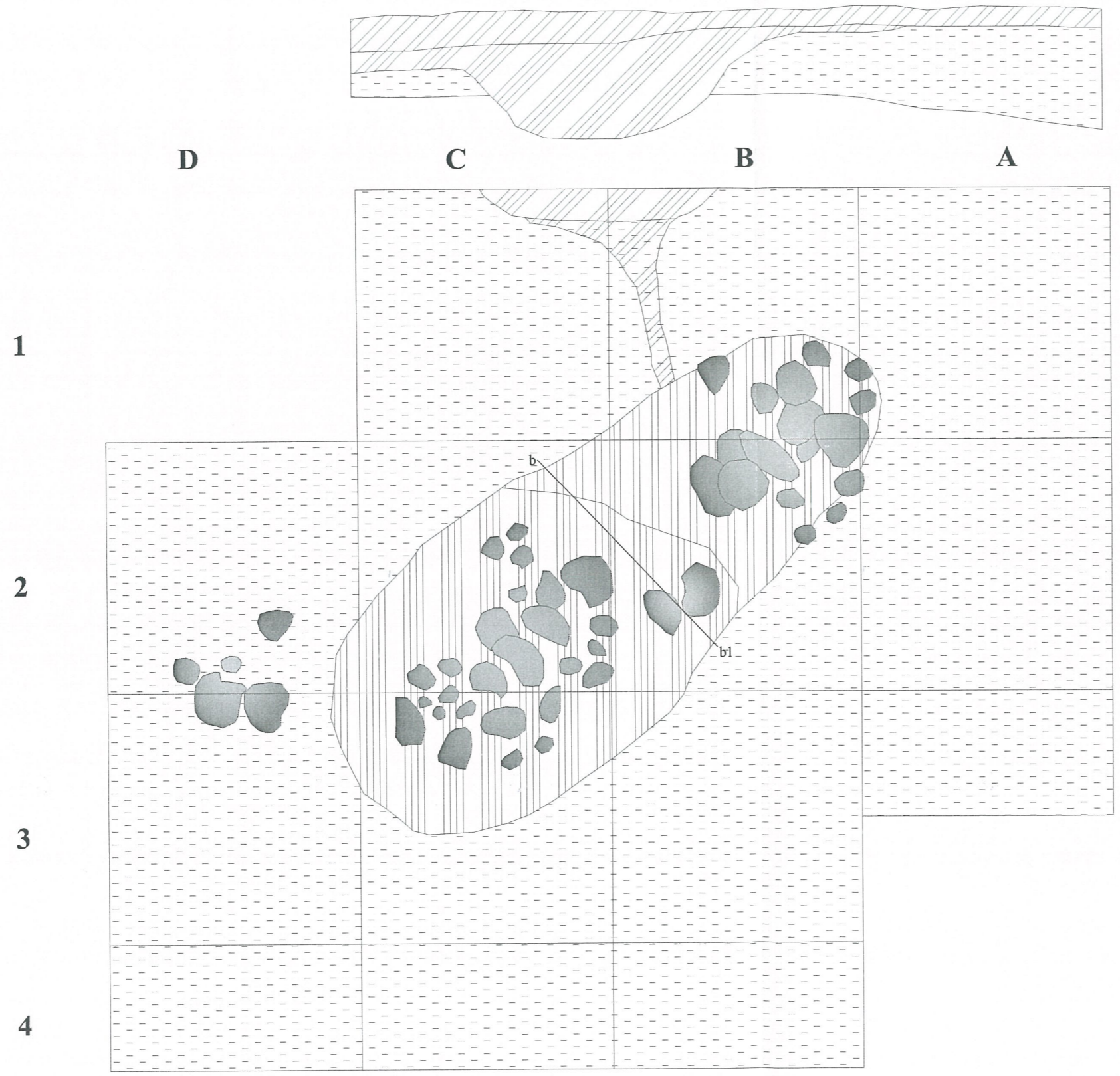
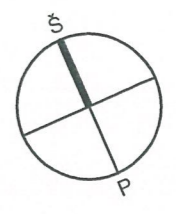
Lapų



Pjūvis a-a1



POŠKONIŲ KAPINYNŲ (ŠALČININKŲ R., DIEVENIŠKIŲ SENIŪN.) APLINKOS 2008 METŲ ARCHEOLOGINIAI ŽVALGYMAI		
Perkasa 1		
Perkasos planas, laužavietės pjūvis M 1:20	Lapas	Lapų
	1	2



POŠKONIŲ KAPINYNŲ (ŠALČININKŲ R., DIEVENIŠKIŲ SENIŪN.) APLINKOS 2008 METŲ ARCHEOLOGINIAI ŽVALGYMAI			
Perkasa 2			
Perkasos planas, laužavietės pjūvis M 1:20	Lapas	Lapų	
	2	2	

Fotonuotraukų sąrašas (Z. Baubonio nuotraukos)

1. Kapinyno teritorijos vaizdas iš ŠR
2. Kapinyno teritorijos vaizdas iš Š
3. Kapinyno aplinka. Įrenginėjama automobilių stovėjimo aikštelės vieta. Žemių nustumdymo procesas (vaizdas iš ŠR)
4. Kapinyno aplinka. Kelias link stovėjimo aikštelės. Vaizdas iš P
5. Šūrfas Nr.2. R sienelė.Vaizdas iš V
6. Šūrfas Nr.2. V sienelė.Vaizdas iš R
7. Šūrfas Nr.1. Š sienelė.Vaizdas iš P
8. Šūrfas Nr.1. P sienelė.Vaizdas iš Š
9. Perkasa Nr.1. Vaizdas iš R
10. Perkasa Nr.1. Objektas 1. Vaizdas iš Š
11. Perkasa Nr.1. Objekto 1 pjūvis a-a1.
12. Perkasa Nr.2. Vaizdas iš R
13. Perkasa Nr.2. Objektas 2. Vaizdas iš Š
14. Perkasa Nr.2. Objekto 2 pjūvis b-b1.
15. Perkasa Nr.2. Š sienelė. Duobės pjūvis.
16. Radiniai. Inv. Nr.1-2



1



2



3



4



5



6



7



8



9



10



11



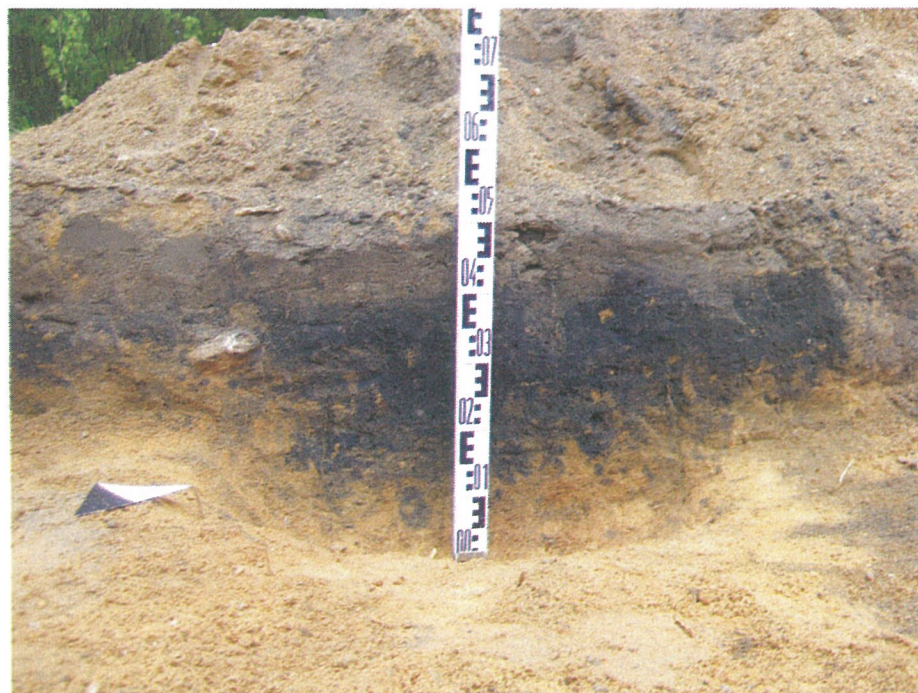
12



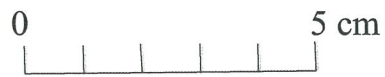
13



14



15



16

**POŠKONIŲ SENKAPIŲ (ŠALČININKŲ R., DIEVENIŠKIŲ SEN., LA-145) APLINKOS
ŽVALGOMŲJŲ ARCHEOLOGINIŲ TYRIMŲ
PROJEKTAS**

Poškonių bendruomenės centras buvusio senkapio aplinkoje prie Gaujos upės tvenkinio pradėjo įrenginėti paplūdimio infrastruktūrą. Mechanizuotai nuėmus 15-25 cm žemės sluoksnį nuo būsimo privažiavimo kelio ir automobilių stovėjimo aikštelės, jos šiaurinėje dalyje atsidengė dvi degėsiais užpildytos duobės. Siekiant nustatyti šių duobių chronologiją ir paskirtį bei išsiaiškinti ar nėra archeologijos vertybių kitose planuojamų žemės judinimo darbų vietose, planuojama atlikti žvalgomuosius archeologinius tyrimus.

Poškonių senkapis tyrinėtas 1992 m. G. Abaravičiaus (25 kv. m) ir 1997-1998 m. A. Astrausko (430 kv. m). Surasti penki XVII a. kapai ir įžemyje išlikę stulpavietės ir duobės su lydyta keramika grublėtu paviršiumi, priskirtos viduriniajam geležies amžiui. Po šių tyrimų padaryta išvada, kad PV kalvelės dalyje buvęs kapinynas sunaikintas įrengiant tvenkinį, o senovės gyvenvietės liekanų tikslinga ieškoti R kalvelės dalyje.

2008 m. paplūdimio infrastruktūra pradėta įrenginėti į ŠV nuo tyrinėtų vietų, kalvelės šlaite ir aplinkoje, Matrūnos upelio įtekėjimo į Gaujos upę (dabar tvenkinys) krante. Žvalgomųjų archeologinių tyrimų metu planuojama ištirti atsidengusias dėmes apie 15 kv. m plote ir iškasti du iki 4 kv. m šurfus planuojamų statyti persirengimo kabinos ir tualetų vietose.

Darbai bus vykdomi gruodžio mėnesį. Aptikus archeologiškai vertingus kultūrinius sluoksnius ar radinius, tyrimų projektas bus papildytas.

PRIEDAS. Žvalgomųjų archeologinių tyrimų vietų planas.

Archeologas



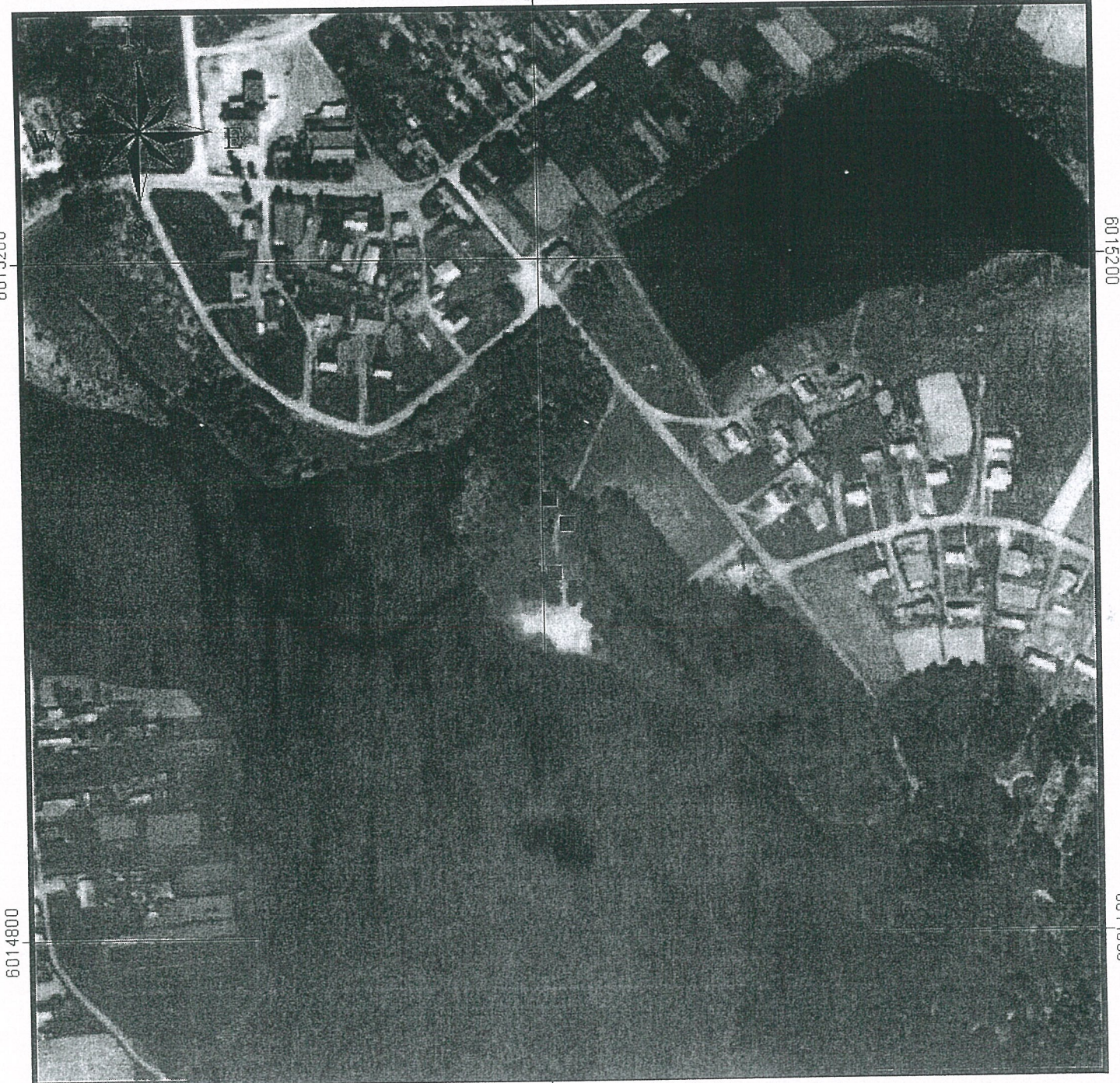
Zenonas Baubonis

Vilnius
2008-11-20

605600

6015200

6015200



6014800

6014800

605600

100 0 100 Meters

 A scale bar with three segments. The first segment is labeled '100', the second '0', and the third '100 Meters'.

10 - tyrimų vietos

L E I D I M A S

vykdyti archeologinius tyrimus

2008-12-10 Nr.275
Vilnius

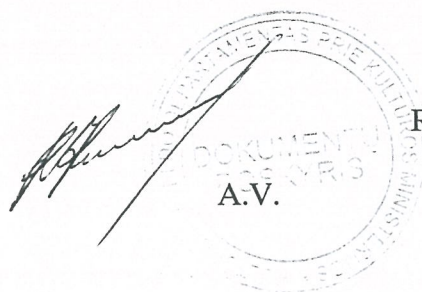
Pagal Lietuvos Respublikos nekilnojamojo kultūros paveldo apsaugos įstatymo 18 str. šis leidimas išduotas **Z. Bauboniui**

vykdyti Poškonių senkapių (LA-145) aplinkos, Šalčininkų r.,
archeologinius žvalgomojus tyrinėjimus,

taip pat naudoti elektronines priemones, sudarinėti planus, filmuoti, fotografuoti, piešti, rinkti radinius ir mėginius tiriamame objekte.

Tyrimų projektas: Poškonių senkapių (Šalčininkų r., Dieveniškių sen., LA-145) aplinkos žvalgomųjų archeologinių tyrimų projektas, 2008-11-20, Nr.275.

Kontrolės skyriaus vedėjas



R.Kraujalis

