

Sklypas Mokyklos g. 62

2009 m. liepos mėnesį buvo atlikti archeologiniai tyrimai Šventosios 4/5 radimvietėje, sklype Mokyklos g. 62. Tyrimai atlikti G. Piličiausko ir Vilniaus universiteto Ekologijos instituto darbuotojo dr. L. Ložio iniciatyva ir asmeninėmis lėšomis (26, 27 pav.). Tyrimų tikslas - ežerinių nuosėdų su žuvų kaulais poėmiai laboratoriniams osteologinės medžiagos tyrimams.

Sklype Mokyklos g. 62 buvo atlikti archeologiniai žvalgomieji tyrimai 2006 m. (vad. dr. D. Brazaitis; Šventosios senovės gyvenvietėje (A1705), sklypo Mokyklos g., žvalgomųjų archeologinių tyrimų 2006 m. ataskaita. Vilnius, 2007. LII rankraštynas, Nr. 4640). Šių kasinėjimų metu paaiškėjo, kad šioje vietoje palyginti siauras lagūnos duburys užpildytas ežerinėmis nuogulomis su archeologiniais radiniais tarp R. Rimantienės tyrinėtų 4-osios ir 5-osios radimviečių. Pietinėje sklypo dalyje 2006 m. buvo iškasta 16 m ilgio ir 2 m pločio perkasa nr. 3 (9 pav.). Šios perkamos vidurinėje dalyje gitijos sluoksnio apatinėje dalyje buvo aptikta daug žuvų kaulų. 2009 m. buvo numatyta greta šios perkamos iškasti vieną 2x2 m dydžio šurfą. Jis atmatuotas piečiau senosios perkamos ir tarp 8 ir 10 metro skaičiuojant iš vakarų. Šurfo sienelių orientacija sutapo su 2006 m. perkamos kryptimi - buvo beveik pagal pasaulio šalis. Šurfo vidurio koordinatės (LKS'94): 318145,32/6212656,09.

Šurfo paviršiuje buvo 30-35 cm storio juosva durpė. Giliau pasirodė rusva, perdžiūvusi ir suskeldėjusi gitija. 50-60 cm gylyje gitija tapo masyvi, drėgna ir pilka (10 pav.). Šiame sluoksnyje atsirado agaro riešutų liekanų, lazdyno riešutų kevalų, medžių šakų. Pirmieji artefaktai buvo rasti 70 cm gylyje, o 1,5 m gylyje pradingo. Tai buvo pušinių skalų fragmentai, nuodėguliai, medžių išskalos, gintaro nuoskala, ruonių slanksteliai, akmeninis tinklo pasvarėlis, Narviškos keramikos šukės su išdegusių moliuskų kiautelių liekanomis molio masėje (33 pav.).

Pavieniai žuvų kaulai pasirodė jau 0,9 m gylyje. 1,2-1,5 m gylyje jie buvo randami gausiausiai, tačiau ištisinio sluoksnio nesudarė, o telkėsi smulkios medienos, agaro riešutų ir žolių šašų lėšiuose. Žuvų kaulai buvo paplitę ir pačioje gitijos apačioje, smėlingoje gitijoje, kur archeologinių radinių jau nebuvo aptinkama. Kadangi jie nesudarė ištisinių sluoksnelių, ir dėl to, kad darbus vykdyti ypač trukdė paviršinio tipo gruntinis vanduo, kuris liejosi iš sapropelio plyšių ir ypač iš 2006 m. perkamos vietos, buvo atsisakyta minties grunto mėginius imti sistemingai. Vandeninga gitija buvo kraunama į polietileninius maišus iš tų vietų, kur būdavo pastebėti žuvų kaulai. Iš viso paimta apie 50 kg grunto. Mėginiai buvo perduoti Vilniaus universiteto Ekologijos institutui (dr. L. Ložys) laboratoriniams tyrimams.

Įžemis buvo pasiektas 1,8 m gylyje. Tai buvo smulkutis vandeningas pilkas Litorinos jūros smėlis.

IŠVADOS

1. 2009 m. Šventosios senovės gyvenvietėje (A1705) buvo atlikti trejopo pobūdžio archeologiniai tyrimai: archeologiniai-geologiniai žvalgymai nuotekų tranšėjoje Šviesos gatvėje; archeologiniai žvalgomieji tyrimai sklypuose Šviesos g. 13a, Patrimpo g. 15, Žibų g. 73, Jotvingių gatvėje ir tarpdisciplininiai tyrimai bendradarbiaujant su Vilniaus universiteto Ekologijos instituto mokslininkais Šventosios 4/5 radimvietėje. Iš viso šurfais iširtas 68,25 m² plotas, žvalgyta 914 m ilgio ekskavatoriumi kasta tranšėja.

2. Žvalgymų metu buvo sudarytas detalus lagūnos geologinis pjūvis ir aptikta nauja neolitinė radimvietė, pavadinta 42-aja. Tai buvusi specialios paskirties, t.y. žvejybos vieta lagūnos duburyje. Žvalgymų metu gauti archeologiniai duomenys ir pirmosios C¹⁴ datos liudija, kad žuvys šioje vietoje gaudytos III t. pr. Kr. pradžioje ir naudojant bent kelis būdus (mobilius užtvaras iš pušinių skalų, statamuosius tinklus, galbūt ir bučius).

3. Žvalgomųjų tyrimų metu sklype Šviesos g. 13a buvo aptiktas suartas ir buldozeriu išstumdytas gintaro skaldyklos (-ų) kultūrinis sluoksnis su gintaro ir titnago nuoskalomis. Kitose archeologinių žvalgomųjų tyrimų vietose archeologinių radinių ir struktūrų nerasta.

4. Sklype Mokyklos g. 62 (4/5 radimvietė) iškastame šurfe lagūninėse nuosėdose buvo aptikta viduriniojo neolito radinių; laboratoriniams tyrimams paimta apie 50 kg grunto su žuvų osteologine medžiaga.

5. 42 radimvietė Šviesos gatvėje, taip pat ir gintaro apdirbimo vietos liekanos sklype Šviesos g. 13a turi būti išsaugotos moksliniam pažinimui, ir, Kultūros paveldo departamentui rekomenduota šiose vietose neleisti vykdyti jokių grunto judinimo darbų prieš tai neatlikus išsamių archeologinių kasinėjimų.

6. Žvalgymų patirtis Šviesos gatvėje parodė, kad atrodantys pavieniais kuolai ežerinėse nuosėdose dažniausiai esti ilgalaikių žvejybos vietų įrangos fragmentai, o ieškoti tokių vietų storuose ir vandeninguose nuosėdų sluoksniuose yra žymiai efektyviau mechanizuotai perkasant didelius žemių tūrius tranšėjose negu šurfais tiriant 1 % visos teritorijos, kas buvo daroma archeologų Šventojoje 2006-2008 metais.

7. 2008-2009 m. vykdytų archeologinių tyrimų metu gauta litostratigrafinė medžiaga rodo, kad Šventosios senovės gyvenvietės (A1705) centrinėje, šiaurinėje ir rytinėse dalyse po lagūninėmis ir Litorinos jūros nuosėdomis yra išlikęs mezolito laikotarpio horizontas - palaidotas sausumos paviršius (durpė ir humusingas smėlis). Nors archeologinių radinių šiame sluoknyje dar nerasta, tačiau ateityje būtina vykdyti archeologinių objektų paiešką ir jame, kas yra įmanoma atlikti techniškai tiek šurfų, tiek mechanizuotai kasamų tranšėjų vietose.



RADINIŲ SĄRAŠAS
Nuotekų tranšėja Šviesos gatvėje, žvalgymai

Radinio Nr.	Radinio pavadinimas	Vieta, LKS'94	Sluoksnis	Aprašymas	Pav.
1	Tinklo pasvaras akmeninis	318342,62 6211365,6	sapropelis	Rastas iškastame nuotekų tranšėjos griovyje, išjudintas. Buvo prilipę pilko sapropelio. Pagamintas iš jūros nugaludinto rausvo smiltainio priešingose briaunose išskeliant po vieną išskalą pririšimui. Dydis 152x125x19 mm	
2	XX a. pradžios medinio įrankio fragmentas	318143 6211452,86	durpės	Medinio įrankio fragmentas. Mediena minkšta, greičiausiai lapuočio. Platesnis galas nulūžęs ties išgręžta skylė. Viduryje vienoje pusėje išskobtas apvalus griovelis ir sukalta metalinė vinis, o kitoje matosi buvusio vinimis tvirtinto metalinio apkalto vieta. Sveikasis galas nusmailintas. Tai kažkokio etnografinio buitinio įrengimo, atrodo besisukančio (besisukiojančio) aplink išgręžtą skylę, dalis. Vienoje pusėje išrėžtas namų ženklas, kitoje matosi skardos apkalto vieta, tvirtinta su vinimis. Dydis 710x65x55 mm	29
3	Kuolas medinis	317878,50 6211525,30	durpės-sapropelis-smėlis	Dirbinyms numelioruotuose laukuose greičiausiai atsirado jau perlūžęs, po melioracijos. Jis galėjo būti riboženkliau numelioruotose pievose	
4	Kuolas medinis	317876,17 6211527,34	sapropelis - smėlis	Apatinė dalis buvo smailinta ilgomis išskalomis. Žievė vietomis išlikusi, greičiausiai lazdyno. Pats smaigalys liko smėlyje. Kuolas 55-60 mm skersmens. Kuolas kirtu 2 m stovymę, jo ilgis buvo > 2 m. 220 ir 230 mm ilgio dalys paimtos laboratoriniams tyrimams	17
5	Kuolas medinis	317873,36 6211526,48	sapropelis-smėlis	Kuolas 85 mm skersmens. Pakrypęs maždaug 60° kampu. 130 mm ilgio nuopjova paimta laboratoriniams tyrimams. Dalis liko Š sienelėje	
6	Kuolas medinis	317873,36 6211526,48	sapropelis-smėlis	Kuolas medinis. Pakrypęs maždaug 45° kampu. Vidurinė dalis suardyta kasant, viršutinė liko sienelėje, o smaigalys - smėlyje. Apatinė dalis buvo smailinta ilgomis išskalomis. Kuolas 105 mm skersmens. 135 mm ilgio nuopjova paimta laboratoriniams tyrimams	
7	Rąstelis (kuolas?) medinis	317873,32' 6211527,67	sapropelis	Medinio kuolo vieta išmatuota tacheometru. Kuolas buvęs pasviręs maždaug 45° kampu	
8	Rąstelis (kuolas?) medinis	317871,89 6211527,34	sapropelis	Medinio rąstelio arba kuolo vieta išmatuota tacheometru. Kuolas pastebėtas šiaurinėje sienelėje. Kuolo padėtis artima horizontaliai. Dalis liko Š sienelėje	
9	Rąstelis (kuolas?) medinis	317870,18 6211527,23	sapropelis	Medinio rąstelio arba kuolo vieta išmatuota tacheometru. Kuolo padėtis artima horizontaliai. Dalis liko Š sienelėje	
10	Rąstelis (kuolas?) medinis	317871,01 6211527,32	sapropelis	Medinio rąstelio arba kuolo vieta išmatuota tacheometru. Kuolas liko tranšėjos Š sienelėje.	
11	Rąstelis (kuolas?) medinis	317867,71 6211526,68	sapropelis	Medinio rąstelio arba kuolo vietas galas liko neatkastas, todėl neišiku, ar tai išviręs kuolas. Ilgis buvęs daugiau nei 170 cm. Žievė išlikusi - minkštojo lapuočio. Skersmuo 80 mm. Laboratoriniams tyrimams paimti 210 mm ir 200 mm ilgio fragmentai	
12	Rąstelis (kuolas?) medinis	317869,08 6211527,19	sapropelis	Rąstelis 80 mm skersmens, su ilga plačia iškala. Padėtis artima horizontaliai. 250 mm ilgio nuopjova paimta laboratoriniams tyrimams. Dalis liko P sienelėje	
				Rąstelis gulėjo skersai griovio pilkam smėlingam sapropelyje. Pasviręs apie 30°. Galai neatkastai, tad liko neišiku, ar tai kuolas. Pavyzdys nepaimtas. Dalys liko P ir S sienelėse	

13	Raštēlis (kuoļas?) medinis	317867,97 6211527,71	sapropelis	Raštēlis gulējo skersai griovio pilkam smēlingam sapropelyje. Padētis artima horizontālai. Vienas galas liko šiaurīnē sienelē, kitas buvo nulaužtas kasant, tad liko neaišku, ar tai kuoļas. Pavyzdys nepaimtas	
14	Kuoļas medinis	317864,02 6211527,12	sapropelis-smēlis	Kuolo medinio apatinē dalis, pats smaigals nulūžs. Kuoļas buvē vertikālijo padētyje. Mediena labai minkšta. Galas nusmailintas skeliant ilgas išskaldas. Dydis 160x70x45 mm	
15	Kuoļas medinis	317833,30 6211535,31	sapropelis	Kuolo medinio apatinē dalis. Padētis artima horizontālai - kuoļas išvirtes. Galas nusmailintas skeliant iš vienos pusės ir skeliant ir iškapojant įdubą iš kitos pusės. Dydis 105x35 mm. Dalis liko P sienelėje	30:6
16	Raštēlis (kuoļas?) medinis	317832,82 6211534,79	sapropelis	Raštēlis 60 mm skersmens, pasviręs 45° kampu. Natūralūs galai nepasiekti, todėl neaišku, ar kuoļas. Dalis liko Š sienelėje	
17	Raštēlis (kuoļas?) medinis	317830,36 6211536,44	sapropelis	Raštēlis 50 mm skersmens, pasviręs 60° kampu. Atkastas sienelėje, rudame sapropelyje. Natūralūs galai nepasiekti, todėl neaišku, ar kuoļas. Dalis liko Š sienelėje	
18	Tinklo pasvaras akmeninis	317871,03 6211527,06	sapropelis	Pasvaras pagamintas iš pilko jūros nūgludinto smiltainio. Viename šone - 3 išskaldas priirišimui. Dydis 111x67x24 mm	31:1
19	Skala medinė	317870,59 6211527,16	sapropelis	Skalos pušinės stačiakampio skersinio pjūvio fragmentas, 410x13x12 mm dydžio	31:6
20	Skala medinė	317867,84 6211527,77	sapropelis	Skalos pušinės stačiakampio skersinio pjūvio fragmentas, 100x15x7 mm dydžio	31:3
	Skala medinė	317867,84 6211527,77	sapropelis	Skalos pušinės stačiakampio skersinio pjūvio fragmentas, 165x20x8 mm dydžio	31:4
	Skala medinė	317867,84 6211527,77	sapropelis	Skalos pušinės stačiakampio skersinio pjūvio (su kamieno paviršiumi) fragmentas, 258x15x13 mm dydžio	31:5
21	Skala medinė	317878,64 6211525,67	sapropelis	Skalos pušinės trikampio skersinio pjūvio (su kamieno paviršiumi) fragmentas, 250x25x25 mm dydžio	
	Pagalys medinis	317833,23 6211535,10	sapropelis	Pagaliukas medinis bebro nugrauztu įstrižu galu. Dydis 81x10 mm	30:1
22	Pagalys medinis	317833,23 6211535,10	sapropelis	Pagaliukas medinis bebro nugrauztu įstrižu galu. Dydis 95x20 mm	30:2
	Pagalys medinis	317833,23 6211535,10	sapropelis	Pagaliukas medinis bebro nugrauztu įstrižu galu. Dydis 130x20 mm	30:3
22	Pagalys medinis	317833,23 6211535,10	sapropelis	Pagalys medinis su minkštajam lapuočiui būdinga žieve. Vienas galas įkiristas (?) ir nulaužtas. Dydis 130x27 mm	30:4
23	Pagalys medinis	317875,98 6211527,29	sapropelis	Pagaliukas medinis bebro nugrauztu įstrižu galu. Dydis 100x32 mm	
24	Pagalys medinis	317833,23 6211535,10	sapropelis	Pagalys medinis. Vienas galas įkiristas (?) ir nulaužtas. Dydis 185x27 mm	30:5
25	Skala medinė	317878,64 6211525,67	sapropelis	Skalos pušinės stačiakampio skersinio pjūvio fragmentas, 60x14x7 mm dydžio	
26	Plūdė	atsitiktinis radinys ties 42 radimvieta	iškastos žemės (sapropelis)	Plūdė rasta atsitiktinai jau užlygintos žemės paviršiuje nuotekų trasos vietoje 42-oje radimvietėje. Ji jau buvo išdžiūvusi. Plūdė pagaminta iš pušies žievės, trapecijos formos, su skylė stauresniajame gale. Dydis 88x64x9 mm, skylės skersmuo 7 mm	31:2

Sklypas Šviesos g. 13a, žvalgomieji tyrimai

Radinio Nr.	Radinio pavadinimas	Šūrfas, vieta	Sluoksnis	Aprašymas	Pav.
27	Gintaro nuoskala	13	Dirvožemis	Smulki gintaro nuoskalėlė su žievės liekanomis, 11x9x3 mm	32:5
28	Gintaro nuoskala	5	Dirvožemis	Gintaro nuoskala (perlūžęs žaliavos gabalėlis?) su žievės liekanomis, 25x16x8 mm	32:5
29	Gintaro nuoskala	6	Dirvožemis	Smulki gintaro nuoskalėlė su žievės liekanomis, 7x7x4 mm	32:5
30	Gintaro nuoskala	PR sklypo dalis	Paviršius	Smulki gintaro nuoskalėlė su žievės liekanomis, 12x10x4 mm	32:5
31	Gintaro žaliava apskaldyta	PR sklypo dalis	Paviršius	Apskaldytas gintaro žaliavos gabalėlis su žievės liekanomis, 26x19x5 mm	32:5
32	Gintaro žaliava apskaldyta	PR sklypo dalis	Paviršius	Apskaldytas gintaro žaliavos gabalėlis su žievės liekanomis, 39x28x22 mm	32:5
33	Titnago skeveldra	PR sklypo dalis	Paviršius	Balto matinio titnago skeveldra. 17x7x2 mm	32:1
34	Titnago nuoskala	PR sklypo dalis	Paviršius	Nuoskala pirminė žievinė. Natūralus paviršius balsvas, jūros nugludintas. Titnagas margas, rudai patinuotas. 19x16x5 mm	32:2
35	Titnago skaldytinis	PR sklypo dalis	Paviršius	Titnago žaliavos gabalėlis su skaldymo žymėmis, žievės kreidinės ir jūros nugludintų paviršių liekanomis. Titnagas šviesiai pilkas, matinis. 18x13x13 mm	32:4
36	Titnago nuoskala	PR sklypo dalis	Paviršius	Nuoskala pirminė žievinė. Natūralus paviršius balsvas, jūros nugludintas. Titnagas margas, rudai patinuotas. 23x23x8 mm	32:3
37	Tinklo pasvaras	Šviesos g. 14a	Paviršius	Tinklo pasvaro fragmentas. Pagamintas iš rausvo smiltainio, plokščio, jūros nugludinto. 58x43x14 mm	32:6

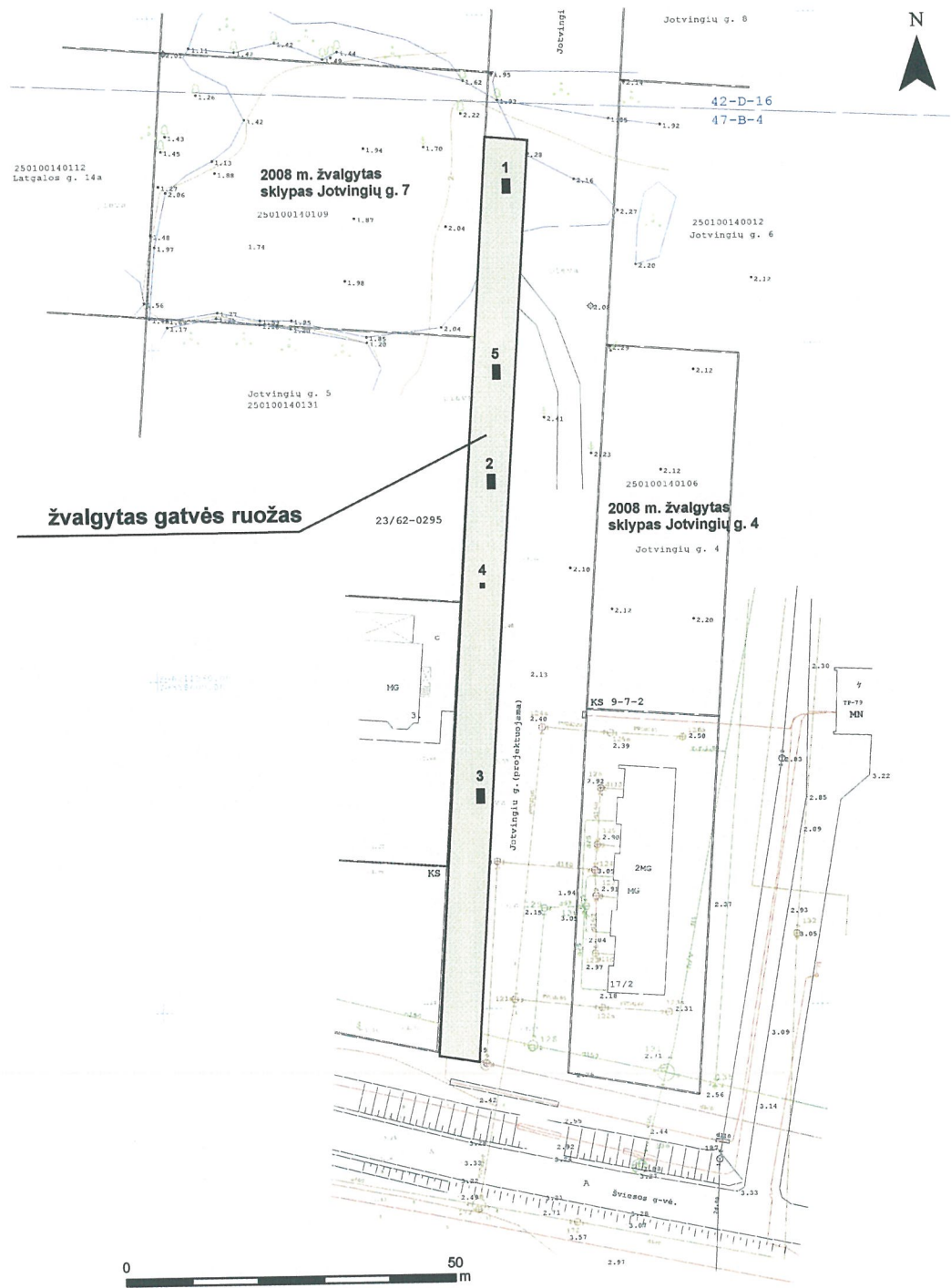
Sklypas Mokyklos g. 62, tyrimai

Radinio Nr.	Šūrfas	Sluoksnis	Santykinė matavimų sistema			Aprašymas	Pav.
			X	Y	Z		
38	1	gitija	9,874	-1,727	-1,019	Medinės šakos fragmentas apdegusiu galu	
39	1	gitija	8,85	-0,851	-0,994	Medinių skalų fragmentai	
40	1	gitija	9,417	-1,981	-1,125	Nuodėgulis 28 cm ilgio	
			9,506	-1,715	-1,049		
41	1	gitija	9,042	-1,483	-1,049	Medinės skalos fragmentai	
42	1	gitija	10,089	-1,338	-1,054	Tinklo pasvaras (?) - akmuo juros nuglundintas, pailgas ir paplokščias. 48x28x14 mm	33:6
43	1	gitija	9,326	-1,452	-1,258	Medinis pagaly 30 cm ilgio, su žieve, 50 mm skersmens, su skėlimo žymėmis	
			9,297	-1,196	-1,238		
44	1	gitija	9,059	-1,803	-1,152	Gintaro nuoskala su žievės liekanomis, 35x19x6 mm	33:1
45	1	gitija	9,327	-1,983	-1,211	Medžio išskala, 120x35x25 mm	
46	1	gitija	8,398	-1,834	-1,193	Medžio išskalos 27 cm ilgio fragmentai	
			8,2	-1,656	-1,272		
47	1	gitija	9,171	-1,73	-1,299	Medžio šakos (kamieno?) fragmentas, 23 cm ilgio	
			9,27	-1,519	-1,301		
48	1	gitija	10,205	-0,916	-1,396	Puodo molinio sienelės šukė. Molio masė smulkiai akyta, lūžis nevienalytis: rudas/pilkas - juosvas - rudas/pilkas. Vidinė pusė ryškiai reljefiškai horizontaliai brūkšniuota, išorė nulyginta ir puošta apvijinių išpaudų eilėmis. 67x57x11 mm	33:5
49	1	gitija	9,481	-1,408	-1,402	Medžio išskala apdegusiu galu	
50	1	gitija	9,557	-1,638	-1,384	Puodo molinio pakraštėlio šukė. Molio masė smulkiai akyta (plokščios plonos ertmės), lūžis nevienalytis: rudas/pilkas - juosvas - rudas/pilkas. Vidinė pusė su nežymiomis horizontalaus brūkšniavimo liekanomis, išorė nulyginta. Sienelės gaubtos į vidų, C tipo profilio. 55x48x9 mm	33:3
51	1	gitija	9,289	-1,485	-1,358	Puodo molinio pakraštėlio šukės fragmentai. Molio masė smulkiai akyta, su smulkučio smėlio priemaiša. Lūžis nevienalytis: pilkas - juosvas - pilkas. Šukė buvusi CS profilio su ištrižais apvijiniais išpaudais briaunoje. Labai trapi, subyrėjusi į smulkius gabaliukus.	
52	1	gitija	9,547	-1,139	-1,385	Puodo molinio pakraštėlio šukė. Molio masė smulkiai akyta (plokščios plonos ertmės), lūžis nevienalytis: rudas/pilkas - juosvas - rudas/pilkas. Vidinė pusė su nežymiomis horizontalaus brūkšniavimo liekanomis, išorė lygi, padengta juodu suodžių sluoksniu. Sienelės gaubtos į vidų, pats pakraštėlis suplonintas ir atlenktas išorėn (CS tipo profilis), puoštas nežymiais ištrižais apvijiniais išpaudais. 36x45x9 mm	33:2
53	1	gitija	8,863	-1,508	-1,502	Ruonio krūtinės slankstelis	
54	1	gitija	9,023	-1,419	-1,499	Ruonio juosmens slankstelis	
55	1	gitija	8,874	-1,457	-1,624	Medinis pagaly 54 cm ilgio be apdirbimo požymių	
			9,174	-1,908	-1,422		
56	1	gitija	9,402	-2,346	-1,53	Puodo molinio sienelės šukė. Molio masė smulkiai akyta (plokščios plonos ertmės), lūžis nevienalytis: rudas/pilkas - juosvas - rudas/pilkas. Abu paviršiai lygūs; išorė su plonu suodžių sluoksniu. Sienelėje kiaurai pragręžtos skylės liekanos. 36x40x10 mm	33:4

BRĖŽINIAI IR NUOTRAUKOS



1 pav. Archeologinių tyrimų 2009 m. Šventosios senovės gyvenvietėje (A1705) situacijos planas



2 pav. Archeologinių žvalgomųjų tyrimų Jotvingių gatvėje planas



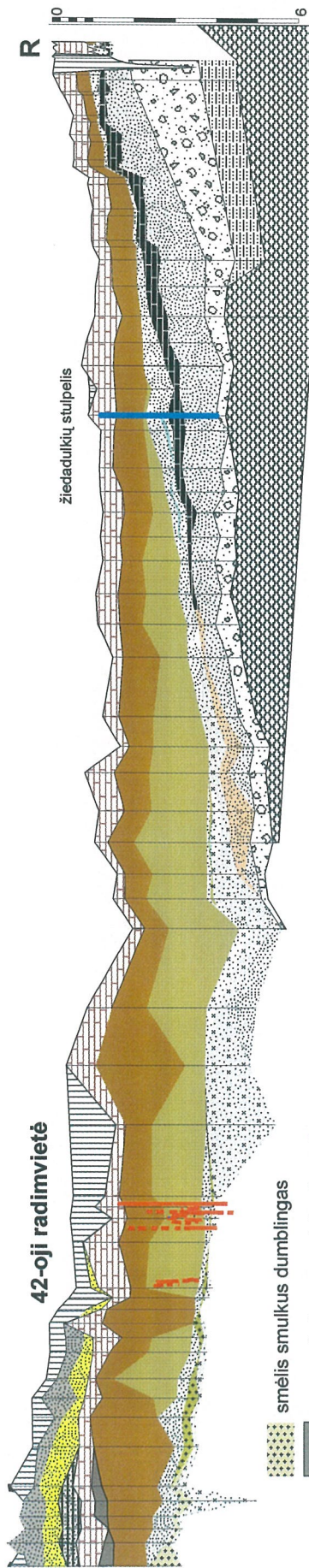
— žvalgyta tranšėja



3 pav. Archeologinių žvalgymų Šviesos gatvėje planas

V

42-oji radimvietė

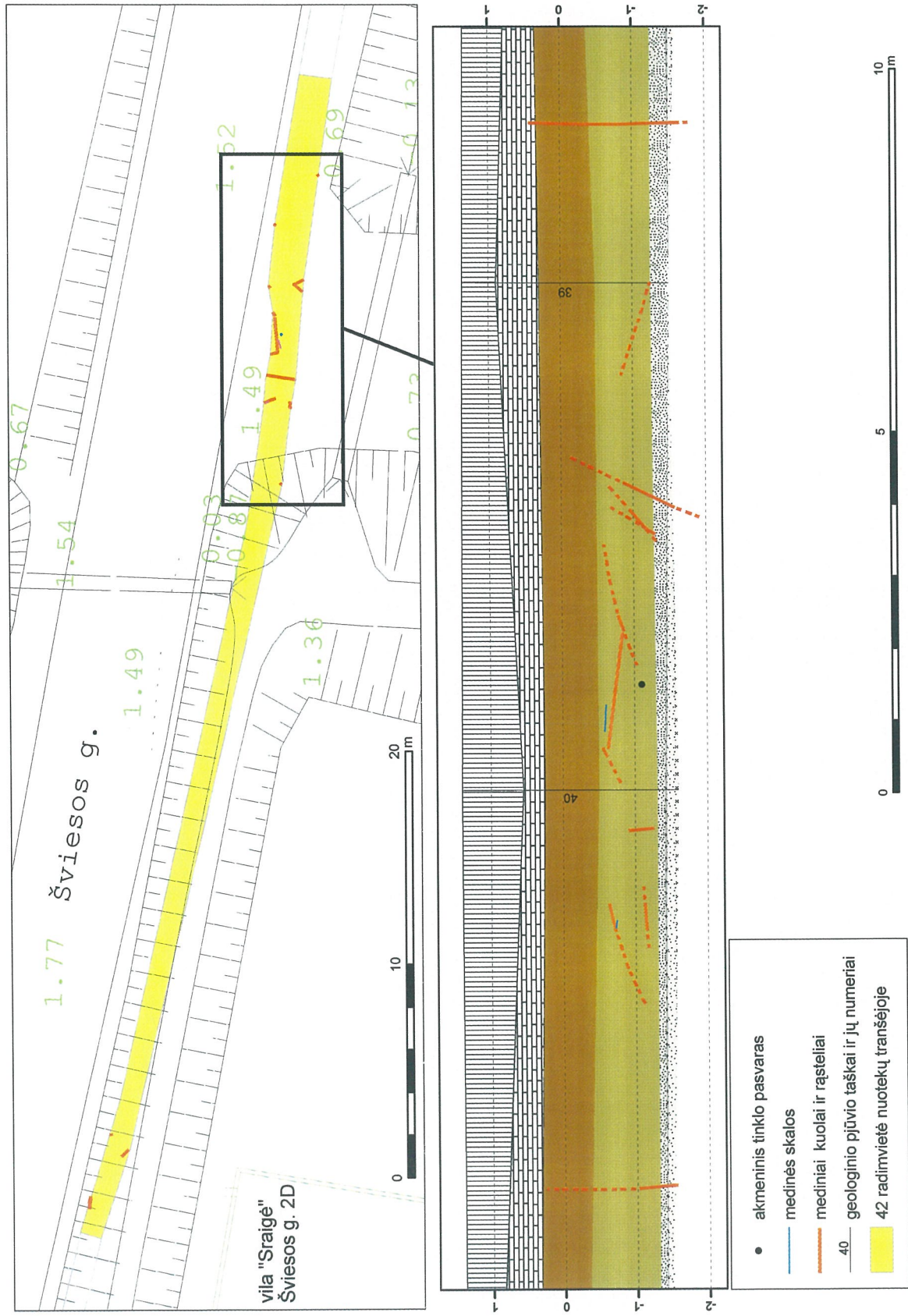


- smėlis smulkus dumblingas
- sapropelis juosvas, vietomis molingas
- smėlis pilkas rupus ir vidutinio rupumo su 1-3 cm storio durpių tarp sluoksniais
- smėlis eolinis gelsvas/rusvas smulkus ir vidutinio rupumo 0
- smėlis pilkas humusingas, vietomis perplautas ir permaišytas
- smėlis pilkas smulkus, vietomis vidutinio stambumo, su Cerastoderma Glaucum ir Macoma Balthica geldelėmis
- smėlis rusvas smulkus, vietomis vidutinio stambumo
- smėlis rusvas smulkus, vietomis vidutinio stambumo, su Cerastoderma Glaucum ir Macoma Balthica geldelėmis
- sapropelis pilkas/rusvas smėlingas, su 3 mm storio Mytilus Edulis geldelių sąnašomis
- smėlis balsvas su pavienėmis Cerastoderma Glaucum ir Macoma Balthica geldelėmis
- smėlis smulkus melsvas
- sapropelis rudas, pilkas, žalsvas
- sapropelis pilkas su smėlio lėšiais ir tarp sluoksniais
- aleuritas pilkas
- morena - priemolis pilkas/rudas su rieduliais
- durpė dumblinga smėlinga arba juosvas smėlis durpingas arba humusingas
- XX a. perkasiniai, užpylimai, asfaltas
- smėlis smulkus balsvas
- smėlis smulkus arba vidutinio rupumo pilkas
- durpė tamsiai ruda, juoda
- bazalinis sluoksnis: gargždas, žvirgždas, stambus smėlis, rieduliai

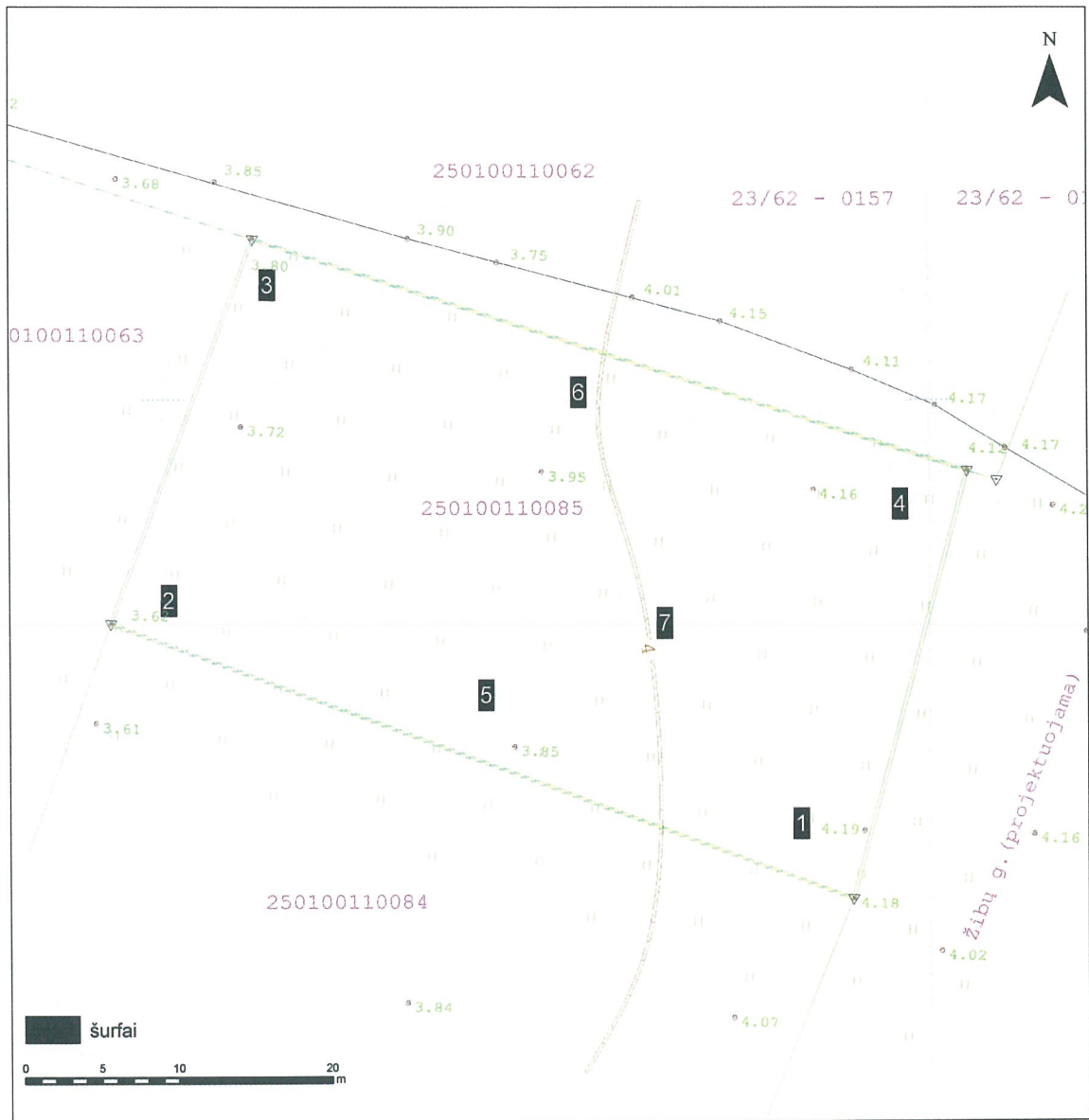
mediniai kuolai

fiksuotos tranšėjos vietos

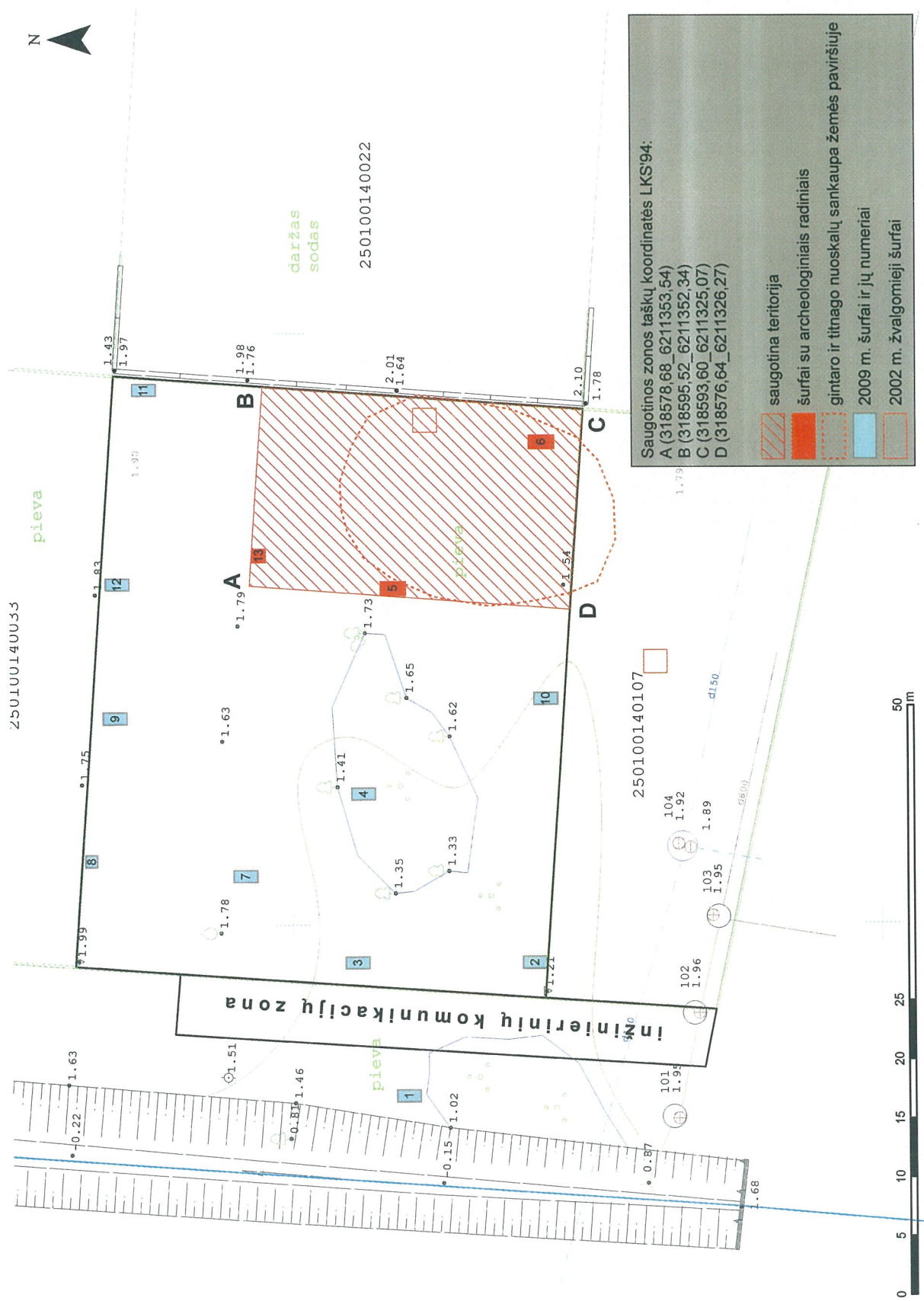
4 pav. Šviesos gatvės nuotekų tranšėjos geologinis pjūvis



5 pav. 42-osios neolitinės radimvietės Šviesos gatvėje planas ir pjūvis



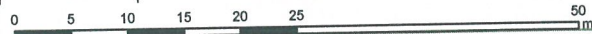
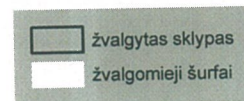
6 pav. Archeologinių žvalgomųjų tyrimų sklype Žibų g. 73 planas



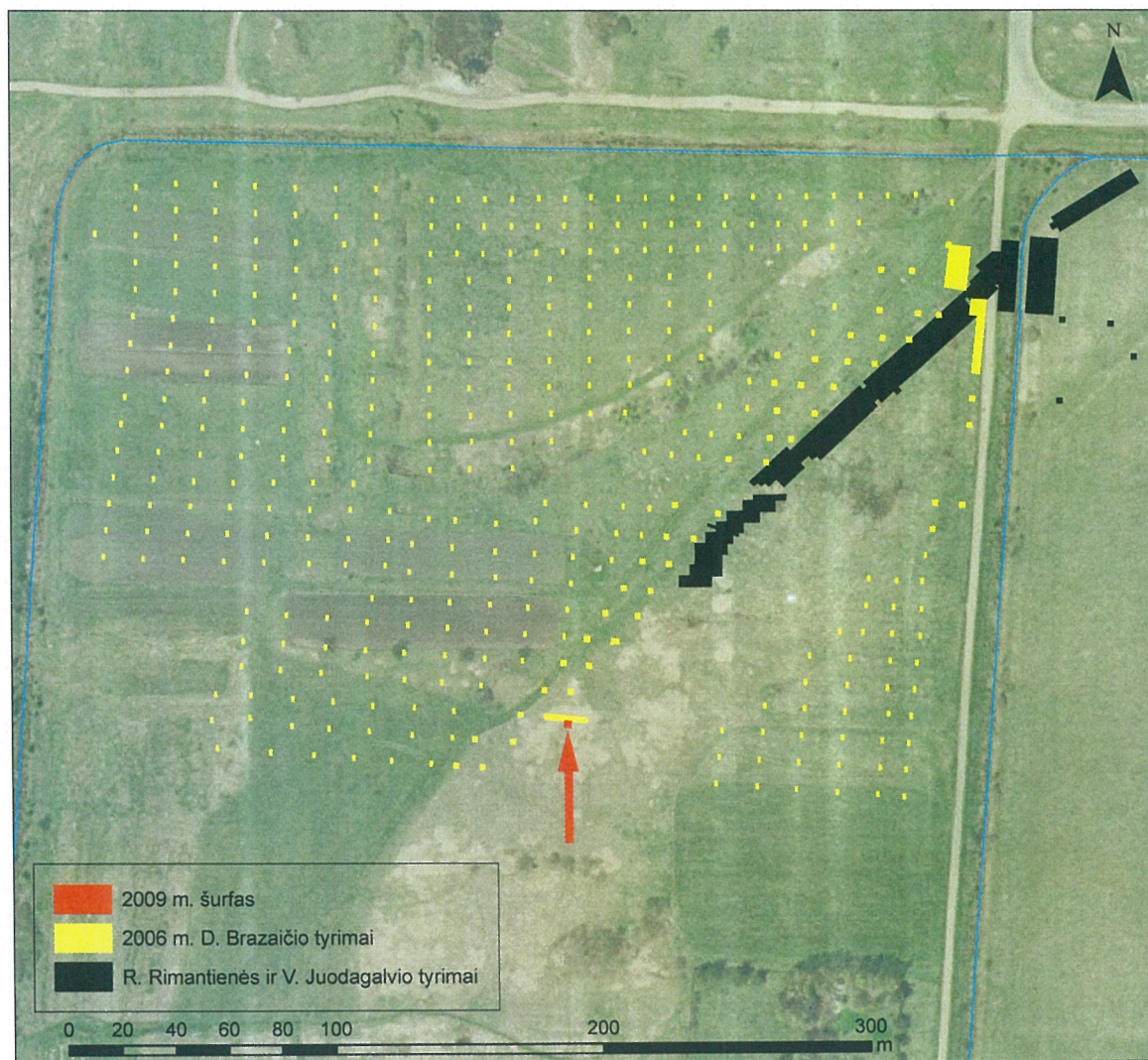
7 pav. Archeologinių žvalgomųjų tyrimų sklype Žibų g. 73 planas



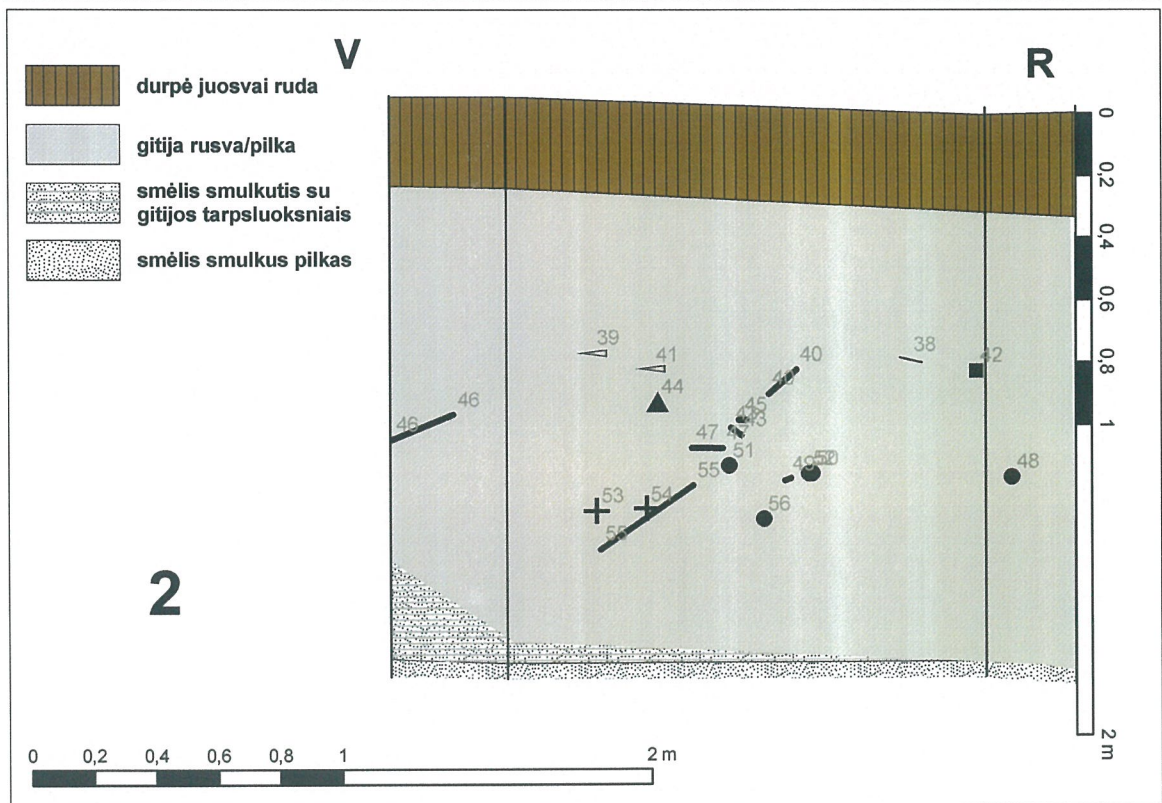
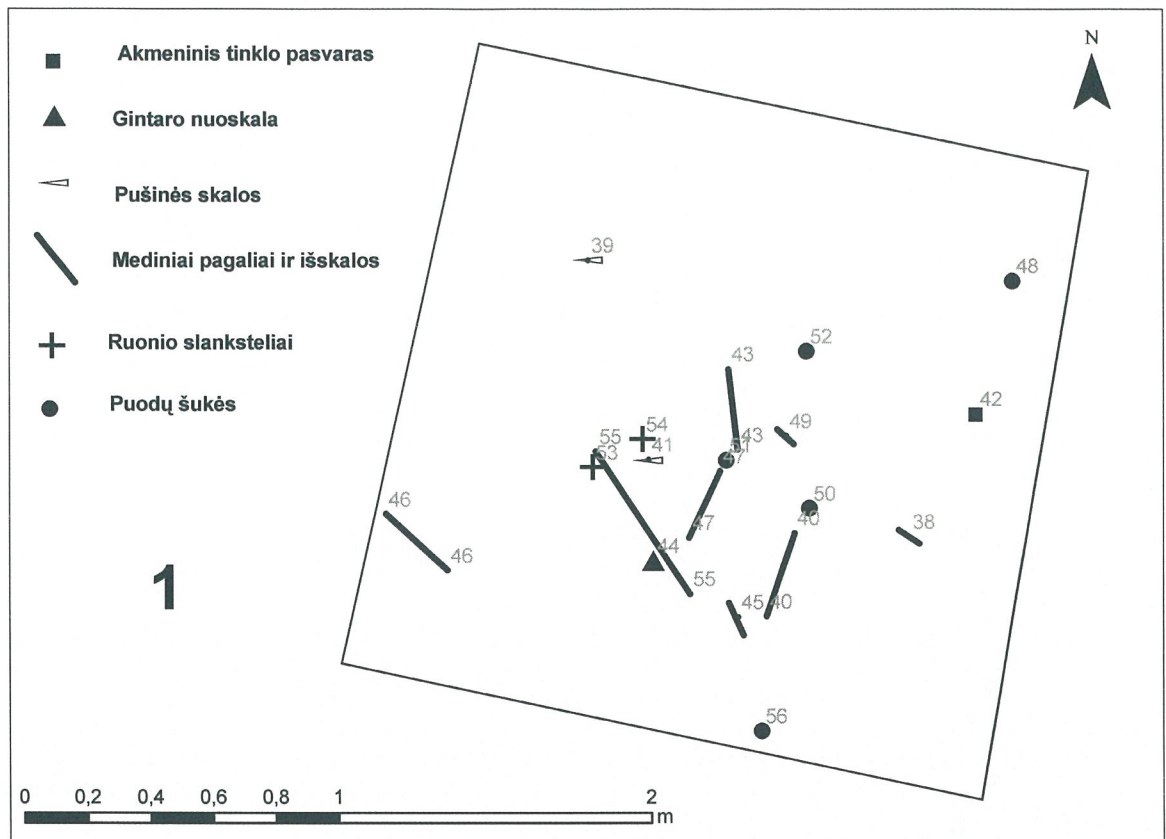
Šurfo nr.	Koordinatės, LKS'94	
	X	Y
1	318461,17	6210675,07
2	318432,02	6210712,08
3	318429,79	6210677,72
4	318463,77	6210708,98
5	318444,30	6210710,81
6	318431,32	6210693,83
7	318460,58	6210692,65
8	318446,54	6210694,53
9	318445,95	6210681,02



8 pav. Archeologinių žvalgomųjų tyrimų sklype Patrimpo g. 15 planas



9 pav. Šurfo sklype Mokyklos g. 62 (4/5 radimvietė) situacija



10 pav. Šurfo sklype Mokyklos g. 62 (4/5 radimvietė) planas (1) ir pjūvių projekcija V-R plokštumoje (2)



11 pav. Jotvingių g. R dalis, atkarpa tarp Šviesos g. ir sklypo Jotvingių g. 7. Vaizdas iš Š



12 pav. Jotvingių gatvė, atkarpa tarp Šviesos g. ir sklypo Jotvingių g. 7. Vaizdas iš P



13 pav. Archeologiniai žvalgomieji tyrimai Jotvingių gatvėje. Vaizdas iš Š



14 pav. Nuotekų tranšėjos vaizdas rytinėje dalyje, Šviesos gatvė



15 pav. Pjūvio taškas nr. 17, Šviesos g.



16 pav. Pjūvio taškas nr. 21, Šviesos g.



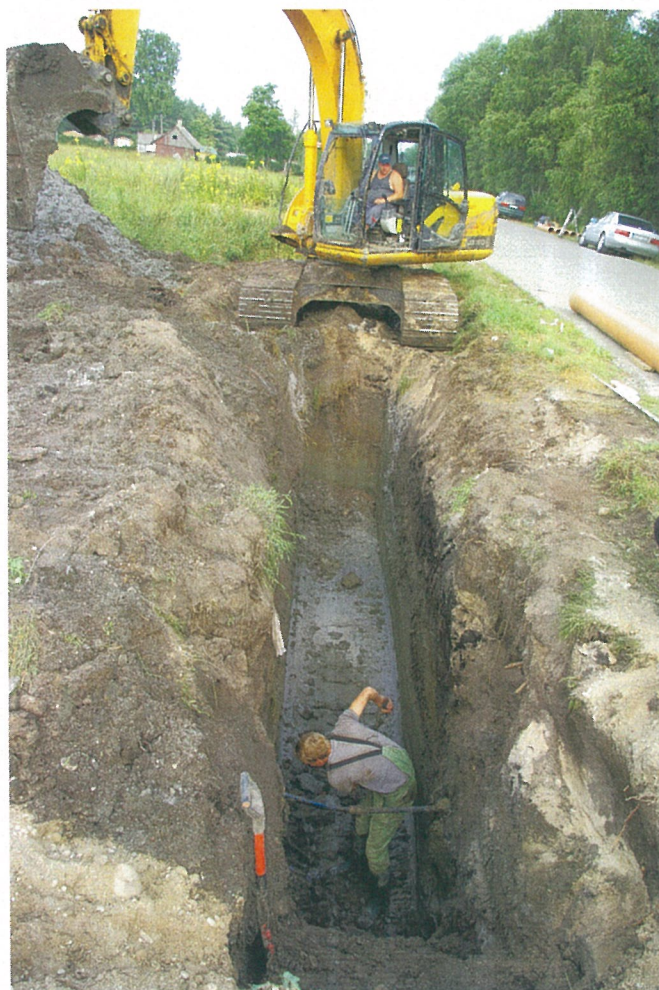
17 pav. Medinis kuolas (radinio nr. 3) 42-oje radimvietėje



18 pav. Medinis rąstelis (išvirtęs kuolas?) ir skala 42-oje radimvietėje



19 pav. Pjūvio taškas nr. 58, Šviesos g.



20 pav. Nuotekų tranšėja vakariniame gale, Šviesos gatvė



21 pav. Archeologiniai žvalgomieji tyrimai sklype Žibų g. 73. Vaizdas iš R



22 pav. Žemės darbai sklype Šviesos g. 13a prieš archeologinius tyrimus. Vaizdas iš PV kampo į ŠR



23 pav. Žemės darbai sklype Šviesos g. 13a prieš archeologinius tyrimus. Vaizdas iš ŠV kampo į P



24 pav. Archeologinių žvalgomųjų tyrimų vaizdas sklype Šviesos g. 13a iš ŠV kampo į R



25 pav. Archeologiniai žvalgomieji tyrimai sklype Patrimpo g. 15. Vaizdas iš Š



26 pav. Archeologiniai tyrimai sklype Mokyklos g. 62. Vaizdas iš Š



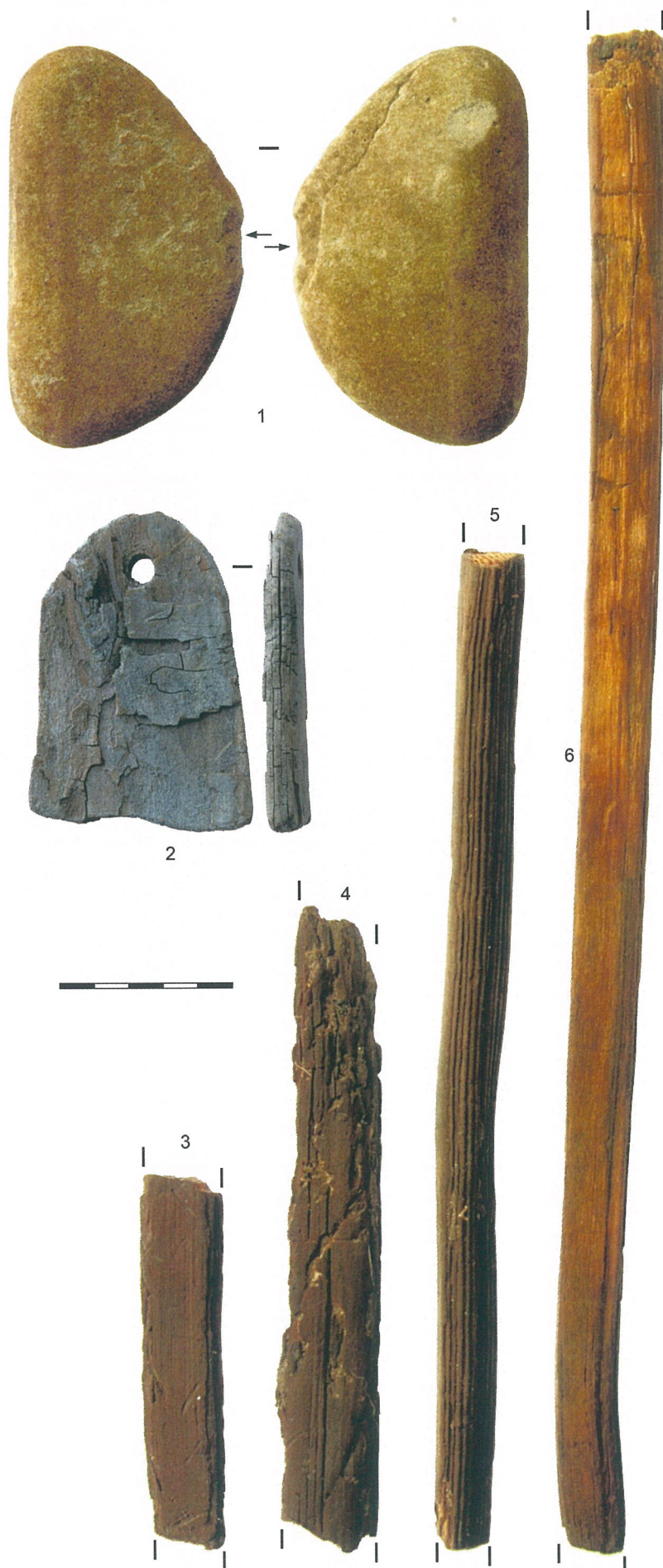
27 pav. Archeologiniai tyrimai sklype Mokyklos g. 62. Vaizdas iš Š



29 pav. Istorinių laikų medinio įrankio dalis iš Šviesos gatvės nuotekų tranšėjos durpių sluoksnio



30 pav. Nusmailinti kuolai (4-6) ir bebrų apgraužti pagaliai (1-3) iš 42 radimvietės Šviesos g.



31 pav. Tinklo pasvaras (1), plūdē (2) ir skalos (3-6) iš 42 radimvietės Šviesos g.



32 pav. Titnago (1-4) ir gintaro (5) radiniai iš sklypo Šviesos g. 13a dalies PR. Tinklo pasvaro fragmentas rastas į Š nuo šio sklypo, paviršiuje



33 pav. Gintaro (1), keramikos (2-5) ir akmens (6) radiniai iš sklypo Mokyklos g. 62, 4/5 rad.

PRIEDAI

**Archeologinių žvalgomųjų tyrimų
Šventosios senovės gyvenvietėje (A 1705) ir jos aplinkoje, Palangos m.,
PROJEKTAS**

Vilnius
2009-01-21

2009 m. planuojama tęsti archeologinius žvalgomuosius tyrimus Šventosios senovės gyvenvietėje (A1705). Šie tyrimai vykdomi nuo 2006 m., yra taikomojo pobūdžio ir finansuojami privačių fizinių arba juridinių asmenų - sklypų savininkų (investuotojų) arba statybos projektų vystytojų. 2006-2008 m. daugiausia darbų vyko dviejų naujų suprojektuotų Palangos miesto gyvenamųjų kvartalų vietose. Vienas jų yra ties Monciškėmis ir apima anksčiau tyrinėtas Šventosios 23-ąją ir 26-ąją gyvenvietes bei žinomas radimvietes nr. 24-25 ir 27-32. Kitas yra ties Žibų, Šaltinio, Šventosios ir Pušyno gatvėmis, pačioje šiaurinėje saugomos teritorijos dalyje.

Archeologinių žvalgomųjų tyrimų metu Šventosios senovės gyvenvietėje (A1705) 2009 metais ketinama laikytis dar 2006 m. nustatytų tyrimų apimčių - tirti ne mažiau kaip 1 % žvalgomos teritorijos. Kasinėjimai bus vykdomi 1-4 m² dydžio žvalgomaisiais šurfais, išimties atvejais - didesnėmis perkasomis. Tyrimus numatoma vykdyti visus 2009 m.. Detali informacija apie tyrimus bus pateikiama šio Projekto papildymuose.

Dr. G. Piličiauskas



**Archeologinių žvalgomųjų tyrimų
Šventosios senovės gyvenvietėje (A 1705) ir jos aplinkoje, Palangos m.,
PROJEKTO PAPILDYMAS NR. 1**

Vilnius
2009-01-21

Projektuojant naujas vandentiekio, buitinių nuotekų ir elektros tinklų trasas Šventosios senovės gyvenvietėje (A1705), Jotvingių gatvės (Palangos m.) vakarinėje dalyje, Kultūros paveldo departamento Klaipėdos teritorinis padalinys nurodė žemės kasimo darbų metu atlikti archeologinius žvalgymus. Statybos darbų metu naujos komunikacijos būtų klojamos maždaug 5 m pločio ir 140 m ilgio gatvės ruože greta sklypų Jotvingių g. 1-7 (žr. priedus), o kasimo darbai vyktų iki 3 m gylio. Statybos darbų vykdytojus pavyko įtikinti, kad šis archeologinių tyrimų būdas, esant numatomiems tokio pobūdžio darbams, nėra tinkamas, o vietoj archeologinių žvalgymų reikia atlikti archeologinius žvalgomuosius tyrimus maždaug 8 arų dydžio numatomų statybos darbų ruože.

2008 m. archeologinius žvalgomuosius tyrimus greta suprojektuotų naujų inžinierinių tinklų vietos, t.y. sklypuose Jotvingių g. 4 ir Jotvingių g. 7 (žr. priedą nr. 2) vykdė archeologė G. Piličiauskienė. Šiuose tyrimuose projekto autoriui teko dalyvauti. Sklypo Jotvingių g. 7 didžiojoje dalyje buvo aptikti suardyti natūralūs sluoksniai iki 250-300 cm gylio. Permaišytose žemėse rasta gintaro nuoskala, tačiau kultūrinis sluoksnis neaptiktas. Sklype Jotvingių g. 4 iki 35-180 gylio šurfluose aptiktas užpiltas molingos ir akmeningos žemės sluoksnis. Iš karto po juo buvo įžemis - vandeningas žvirgždas arba gargždas. Archeologinių radinių nerasta (Piličiauskienė G. Šventosios senovės gyvenvietės, Palangos m., 2008 m. žvalgomųjų archeologinių tyrimų ataskaita. Vilnius, 2009).

Archeologinius žvalgomuosius tyrimus numatoma atlikti 2009 m. sausio mėnesio pabaigoje, jeigu bus darbams tinkamos gamtinės sąlygos. Jų metu numatoma žvalgomaisiais šurfais ištirti 8 m² dydžio bendrą plotą.

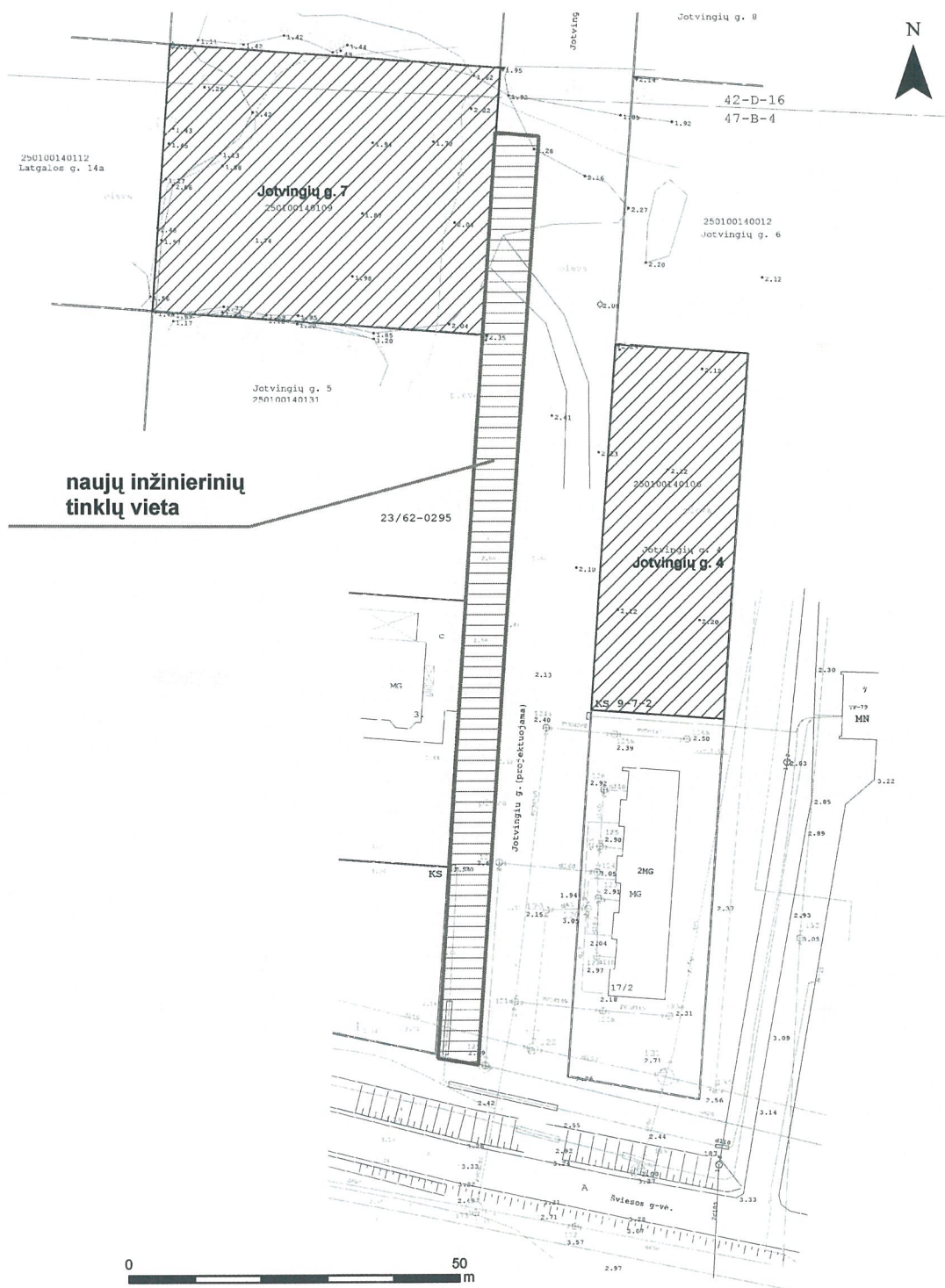
Priedas nr. 1. Tyrimų vietos situacija ir Šventosios senovės gyvenvietės ribos
Priedas nr. 2. Tyrimų vieta toponotraukoje

Dr. G. Piličiauskas





Priedas nr. 1. Tyrimų vietos situacija ir Šventosios senovės gyvenvietės ribos



Priedas nr. 2. Tyrimų vieta toponuotraukoje

**Archeologinių žvalgomųjų tyrimų
Šventosios senovės gyvenvietėje (A 1705) ir jos aplinkoje, Palangos m.,
PROJEKTO PAPILDYMAS NR. 2**

Vilnius
2009-04-21

2009 m. balandžio mėnesį ketinama atlikti archeologinius žvalgomuosius tyrimus Šventosios senovės gyvenvietėje (A1705), 14 arų dydžio sklype Žibų g. 73. Archeologinių tyrimų metu sklype bus iškasti septyni 2x1 m dydžio šurfai. Artimiausios žinomos radimvietės nuo tiriamo sklypo nutolusios apie 500 m į vakarus (žr. priedą nr. 1).

2009 m. balandžio - gruodžio mėnesiais planuojama atlikti archeologinius žvalgymus nuotekų tinklų tranšėjos vietoje Monciškėse. Tranšėjos ilgis - 1370 m, projektinis gylis 2 m (iki 5 m šulinių vietose), plotis - apie 3 metrus. Tranšėją numatoma kasti greta Ošupio tako ir Šviesos gatvių (žr. priedą nr. 1). Archeologinių žvalgymų tikslai:

1. Sudaryti Monciškių lagūninio paleoežero pjūvį;
2. Naujų radimviečių ir kultūrinio sluoksnio paieška.

Nuotekų tranšėjos vietoje nebus kasami šurfai, o vykdomi archeologiniai žvalgymai dėl kelių priežasčių. Tranšėja bus kasama prie pat Ošupio tako ir Šviesos gatvių - didelėje jos dalyje galima tikėtis aptikti suardytus natūralius sluoksnius. Didžioji trasos dalis bus kasama buvusio ežero duburyje. Kaip liudija 2006-2008 m. kasinėjimų Monciškėse patirtis, šurfus šioje vietoje iki jūrinio smėlio galima iškasti tik retais atvejais ir ne kiekvienais metais - tik esant vasaros sausrui. Statybos darbų metu gruntinis vanduo bus pašalintas adatiniais siurbliais ir bus sudarytos tinkamos sąlygos stratigrafinių sluoksnių fiksavimui. Naujų radimviečių ir kultūrinio sluoksnio paieškoje tranšėjų kasimo metodas taip pat pranašesnis už žvalgomuosius šurfus. 25-ąją radimvietę, kurią kirs nuotekų tranšėja, 1966-1967 m. užfiksavo ir radinius iš melioratorių suardytų vietų rinko M. Balčius. Tačiau 1982 m. R. Rimantienė žvalgydama šurfais kultūrinio sluoksnio nesurado (Rimantienė R.. Šventoji. 1982 m. žvalgomoji ekspedicija. Atask. Nr. 1000). Nerezultatyviai 25-ąją radimvietę šurfais žvalgė ir V. Juodagalvis 2002 metais (Juodagalvis V.. Šventosios archeologinio komplekso 2002 metų tyrinėjimų ataskaita. Vilnius, 2002. LII rankraštynas, atask. Nr. 4048). 2006-2008 m. šurfai buvo kasami Monciškių paleoežero duburyje, sklypuose greta būsimos nuotekų tranšėjos Šviesos gatvėje. Tyrimų metu kultūrinis sluoksnis nebuvo aptiktas (Piličiauskas G.. Šventosios

senovės gyvenvietės 2006 m. žvalgomųjų archeologinių tyrimų ties Monciškių kaimu, Palangos m., ataskaita. Vilnius, 2006; Piličiauskas G.. Šventosios senovės gyvenvietės 2007 m. žvalgomųjų archeologinių tyrimų ties Monciškių kaimu, Palangos m., ataskaita. Vilnius, 2007; Piličiauskienė G.. Šventosios senovės gyvenvietės, Palangos m., 2008 m. žvalgomųjų archeologinių tyrimų ataskaita. Vilnius, 2008).

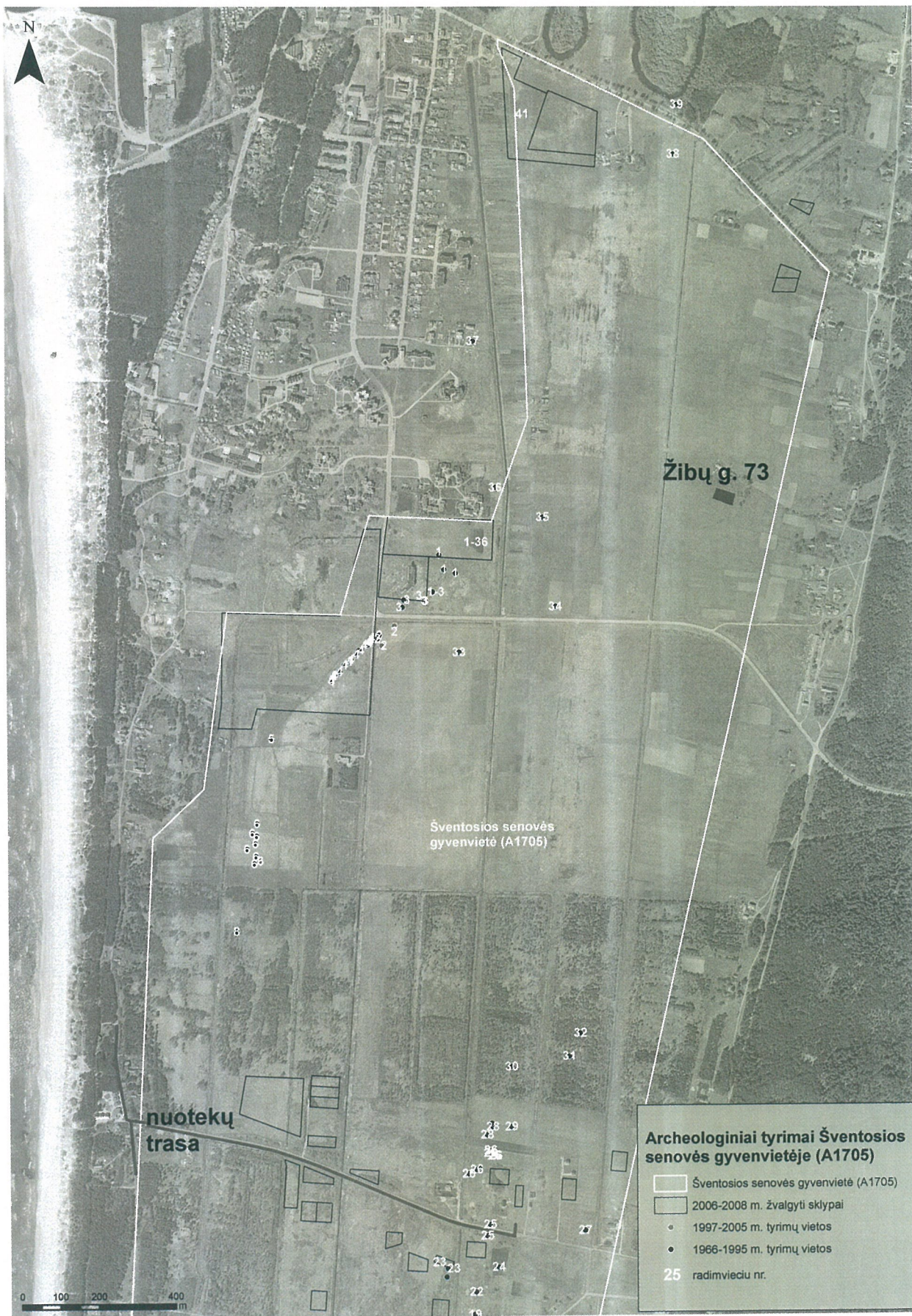
Ekskavatoriumi kasamos tranšėjos buvo panaudotos Šventosios archeologiniame komplekse ir fundamentalių mokslinių tyrimų metu. 1997 m. ekskavatoriumi kasant 2x100 m dydžio tranšėją buvo bandoma aptikti 26-osios radimvietės kultūrinį sluoksnį (Juodagalvis V.. 1997 metų tarptautinės kompleksinės ekspedicijos Šventojoje (Palanga) ataskaita. Atask nr. 3194).

Archeologiniams žvalgymams nuotekų trasos vietoje vadovaus G. Piličiauskas. Statybos darbai ir archeologiniai tyrimai vyks labai ilgai, todėl lauko darbuose tam tikrais periodais jį pakeis kiti archeologai (galbūt J. Žukauskaitė, R. Šiaulinskas).

Priedas nr. 1. Tyrimų vietų situacija

dr. G. Piličiauskas





Priedas nr. 1. Tyrimų vietų situacija

*Kultūros paveldo departamentui
Mokslinei archeologijos komisijai*

**Archeologinių žvalgomųjų tyrimų
Šventosios senovės gyvenvietėje (A 1705) ir jos aplinkoje, Palangos m.,
PROJEKTO PAPILDYMAS NR. 3**

Vilnius
2009-06-15

2009 m. birželio mėnesį ketinama atlikti archeologinius žvalgomuosius tyrimus Šventosios senovės gyvenvietėje (A1705), 16,66 arų dydžio sklype adresu Patrimpo g. 15, kad. Nr. 2501/0016:311, Palangos k.v.. Artimiausios žinomos radimvietės nuo tiriamo sklypo nutolusios apie 325 m į šiaurę – 20-oji, 21-oji. Archeologinių tyrimų metu sklype šurfais planuojama ištirti 1 % teritorijos.

Priedas nr. 1. Planuojamo žvalgyti sklypo situacija

G. Piličiauskas





Priedas nr. 1. Planuojamo žvalgyti sklypo situacija

**Archeologinių žvalgomųjų tyrimų
Šventosios senovės gyvenvietėje (A 1705) ir jos aplinkoje, Palangos m.,
PROJEKTO PAPILDYMAS NR. 4**

Vilnius
2009-07-10

2009 m. liepos mėnesį ketinama atlikti archeologinius žvalgomuosius tyrimus Šventosios senovės gyvenvietėje (A1705), 20 arų dydžio sklype adresu Šviesos g. 13a, kad. Nr. 2501/0014:0111, Palangos k.v., ir 45 m ilgio vandentiekio ir buitinių nuotekų įvado vietoje tarp minėto sklypo ir Šviesos gatvės (žr. priedus nr. 1 ir nr. 2).

Šventosios 26-oji gyvenvietė (R. Rimantienės perkasos) yra nutolusi nuo planuojamo kasinėti sklypo šiaurinės kraštinės 60 m į šiaurę. 2002 m., V. Juodagalvis žvalgė 25-osios ir 26-osios akmens amžiaus radimvietes ir sklypo Šviesos g. 13a rytiniame pakraštyje ištyrė 2x2 m dydžio šurfą, tačiau kultūrinio sluoksnio ir pavienių archeologinių radinių jame neaptiko. Gintaro nuoskalų perartoje durpėje buvo rasta tik piečiau, link Šviesos gatvės buvusiame šurfe (Juodagalvis V.. Šventosios archeologinio komplekso 2002 metų tyrinėjimų ataskaita. Vilnius, 2002. LII rankraštynas, atask. Nr. 4048).

2009 m. vasaros pradžioje sklypo paviršius buvo išlygintas buldozeriu. Išstumdytose durpėse projekto autoriui pavyko rasti kelis natūralius gintaro žaliavos gabalėlius, 1 gintaro nuoskalėlę ir plokščio smiltainio fragmentą - spėjama tinklo pasvarą. Remiantis šiais duomenimis prieš žvalgomuosius tyrimus galima tikėtis, kad sklypo vietoje kadaise buvo išlikęs kultūrinis sluoksnis, ir, galbūt ne visur šiuo metu yra sunaikintas.

Archeologinių tyrimų metu sklype ir naujų inžinierinių komunikacijų trasos vietoje ketinama žvalgomaisiais šurfais iširti ne mažiau kaip 22 m² dydžio plotą.

Priedas nr. 1. Planuojamo žvalgyti sklypo situacija

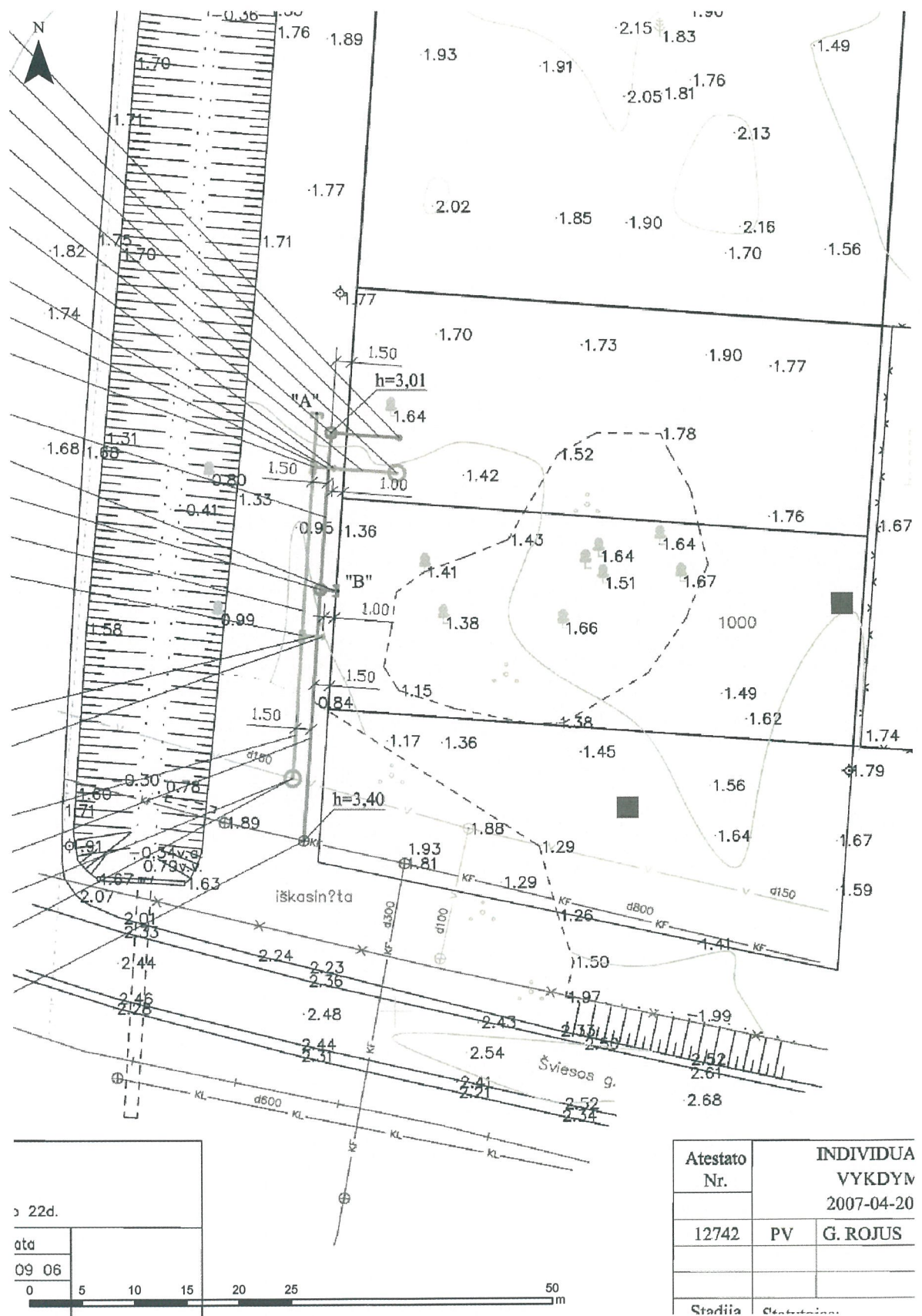
Priedas nr. 2. Toponotrauka su vandentiekio ir buitinių nuotekų tinklų vieta. Raudonai pažymėtos apytikrės V. Juodagalvio 2002 m. kastų žvalgomųjų šurfų vietos

G. Piličiauskas





Priedas nr. 1. Planuojamo žvalgyti sklypo situacija



Priedas nr. 2. Toponuotrauka su vandentiekio ir buitinių nuotekų tinklų vieta. Raudonai pažymėtos apytikrės V. Juodagalvio 2002 m. kastų žvalgomųjų šurfių vietos

*Kultūros paveldo departamentui
Mokslinei archeologijos komisijai*

**Archeologinių žvalgomųjų tyrimų
Šventosios senovės gyvenvietėje (A 1705) ir jos aplinkoje, Palangos m.,
PROJEKTO PAPILDYMAS NR. 5**

Vilnius

2009-08-03

2009 m. liepos mėnesį ketinama atlikti archeologinius žvalgomuosius tyrimus Šventosios senovės gyvenvietėje (A1705), buvusios protakos vietoje tarp 2-4 radimviečių. Tyrimų tikslas - žuvų kaulų osteologiniams tyrimams poėmis. Kasinėjimų metu ketinama iširti ne didesnę kaip 4 m² dydžio plotą (t.y. 1 šurfa) greta R. Rimantienės, V. Juodagalvio arba D. Brazaičio senesnių perkasų. Tyrimai vyks rugpjūčio 3-7 dienomis; lauko darbuose talkins ir osteologinę analizę atliks dr. Linas Ložys, dirbantis Vilniaus universiteto Ekologijos institute.

Priedas nr. 1. Galimų tyrimų vietų situacija

G. Piličiauskas





Priedas nr. 1. Galimų tyrimų vietų situacija. Raudonai pažymėtos archeologinės perkasos, geltonai - galimos tyrimų vietos

Leidimas galioja iki 2009-11-30

L E I D I M A S

vykdyti archeologinius tyrimus

2009-01-27 Nr.1
Vilnius

Pagal Lietuvos Respublikos nekilnojamojo kultūros paveldo apsaugos įstatymo 18 str. šis leidimas išduotas **G. Piličiauskui** vykdyti Šventosios senovės gyvenvietės (A1705) ir jos aplinkos, Palangos m., **archeologinius žvalgomojus tyrinėjimus**, taip pat naudoti elektronines priemones, sudarinėti planus, filmuoti, fotografuoti, piešti, rinkti radinius ir mėginius tiriamame objekte. Tyrimų projektas: Archeologinių žvalgomųjų tyrimų Šventosios senovės gyvenvietėje (A1705) ir jos aplinkoje, Palangos m., projektas, 2009-01-21, Nr.1.

Kontrolės skyriaus vedėjas



A.V.

R.Kraujalis

LIETUVOS NACIONALINIS MUZIEJUS
2001 Vilnius, Arsenalo 1, tel.: 2627774, 2121939, faks. (307-5) 2611023



PRIĖMIMO AKTAS Nr. 128

2010 m. balandžio mėn. 16 d. mes, muziejaus darbuotojas archeologijos sk. muz. Saulius Žegunis

ir LII archeologas dr. Gytis Piličiauskas

sudarėme šio akto keturis egzempliorius apie tai, kad pirmas priima (nuolatinai, ~~laikinai~~), o antrasis perduoda muziejui šiuos muziejines reikšmės daiktus:

Eilės Nr.	Daikto pavadinimas ir jo trumpas aprašymas	Daiktų sk.	Daikto būklė	Kaina	Suma	Pastabos
1-2	tinklo pasvarai akm.	2				
3-5	kuolai mediniai	3				
6-7	skalos medinės	2				
8	plūdė iš pušies žievės (iš nuotekų tranšėjos Šviesos g.- <u>Šventosios 42 akm. a. radimvietė</u>)	1				800 109965
9	tinklo pasvaro akm. fragm.	1				
10-14	titnaginiai radiniai	5				
15-20	gintaro nuoskalos, žaliava (iš <u>Šventosios akm. a. radimvietės</u> - sklypas Šviesos g. 13a)	6				
21-25	keramikos fragmentai	5				
26	gintaro nuoskala	1				
27	tinklo pasvaras? akm. (iš sklypo Mokyklos g. 62- <u>Šventosios 4/5 akm.a. radimvietė</u>)	1				
	Radiniai rasti <u>Šventosios senovės gyvenvietėje (A1705)</u> , Palangos m., žvalgomųjų archeologinių tyrinėjimų 2009m. metu. Priimta pagal ataskaitos ARA 428b radinių sąrašą.					