

Šeduvos senojo miesto vietos (30340), Vytauto g. 22, Radviliškio raj. sav., 2010 m.,
archeologinių tyrinėjimų ir archeologinių žvalgymų

ATASKAITA

Vytautas Juškaitis

JURBARKAS

2012

Turiny

Įvadas.....	3
Tyrimų aprašymas.....	4
Išvados.....	6
Brėžiniai.....	7
Nuotraukų sąrašas.....	11
Nuotraukos.....	12
Iliustracijų sąrašas.....	14
Iliustracijos.....	15
Projektas.....	16
Leidimas.....	18

Ivadas

Archeologiniai tyrinėjimai ir archeologiniai žvalgymai buvo vykdomi 2011 metų liepos 1 – 6 dienomis Šeduvos senojo miesto vietoje (30340), Vytauto g. 22. Tikslesnė perkasų ir tramos vieta pažymėta brėžinyje Nr. 1. Archeologiniai tyrinėjimai vykdyti, nes į namą, esantį Vytauto g. 22, buvo įvedinėjamas vandentiekis. Archeologinių tyrinėjimų užsakovas UAB “Radviliškio vanduo”. Būsimo vandentiekio vietoje iškastos dvi perkastos 1x4 m dydžio ir 55,5 m ilgio bei 0,7 – 1,1 m pločio trasa. Archeologinių tyrinėjimų metu iširtas 8 m² plotas, archeologinių žvalgymų metu žvalgytas 50 m² plotas.

Leidimas atlikti archeologinius tyrimus išduotas Vytautui Juškaičiui 2011-06-30. Leidimo Nr. 160. Brėžinius braižė ir fotografavo ataskaitos autorius. Archeologinių tyrinėjimų metu naudotas metalo ieškiklis „X-TERRA 705“, fotoaparatas „Canon PowerShot SX 20 IS“. Žemės kasimo darbus atliko užsakovo samdyti žmonės.

Lauko darbai buvo vykdyti 2010 m. liepos 1 – 6 dienomis. Perkasos buvo kasamos rankiniu būdu, kastuvais, archeologinių žvalgymų metu trasa kasta mechanizuotai. Abi perkastos orientuotos R – V kryptimi. Trasa orientuotos ne pagal pasaulio šalis, o taip, kaip bus klojami vandentiekio vamzdžiai. Į radinių sąrašą įtraukti ne visi archeologinių tyrinėjimų metu aptikti radiniai, o tik turintys mokslinę ar muziejinę vertę. Archeologinių tyrimų metu aptikti radiniai rinkti kvadratais. Archeologinių žvalgymų metu aptikti radiniai rinkti pagal sluoksnius.

Tyrimų istorija

2010 m., 5 – 20 m į V nuo tyrimų vietos, adresu Vytauto g. 24, archeologinius tyrinėjimus atliko G. Piličiauskienė. Archeologinių tyrinėjimų metu iširtos dvi perkastos. Iš viso tyrinėtas 30 m² plotas. Aptiktas kultūrinis sluoksnis su XVIII – XX a. datuojamais radiniais (buitinės keramikos šukės, koklių fragmentai, akmeninė girnopusė) (Piličiauskienė G., 2011. Šeduvos senojo miesto vietos (30340) Radviliškio raj. sav., 2010 m., archeologinių tyrimų ir archeologinių žvalgymų ataskaita. p. 16 – 17).

Tais pačiais metais, į PR nuo Vytauto g. namo Nr. 22, G. Piličiauskienė ištyrė 8 m² dydžio perkasą. Tyrimų metu aptiktas 0,5 – 0,95 m storio kultūrinis sluoksnis su XIX – XX a. datuojamais radiniais (Piličiauskienė G., 2011. Šeduvos senojo miesto vietos (30340) Radviliškio raj. sav., 2010 m., archeologinių tyrimų ir archeologinių žvalgymų ataskaita. p. 16).

Tyrimų eiga

Archeologiniai tyrimai Šeduvos senojo miesto vietoje (30340), Vytauto g. 22, vykdyti liepos mėnesio 1 – 6 dienomis. Iš pradžių būsimos vandentiekio trasos vietoje iškastos dvi perkasos 4x1 m dydžio (tikslesnė perkasų vieta brėž. Nr. 1).

Perkasa Nr. 1

Perkasa Nr. 1 orientuota R – V kryptimi, yra 1x4 m dydžio. Perkasos plotas 4 m². Ji suskirstyta kvadratais (iš V į R einanti sienelė žymima skaičiais 1 – 4, o Š – P kryptimi einanti sienelė – raide a). Perkasos Nr. 1 ŠV kampas yra 2 m į R nuo Vytauto g. namo Nr. 24 P kampo ir 14 m į R nuo šio namo V kampo. Fiksuota perkasos Š sienelė (pjūvis A – B) (žr. brėž. Nr. 2; nuotr. Nr. 3). Kadangi perkasa kasta daržo vietoje, todėl nuo jos viršaus prasidėjo *pilkos žemės sluoksnis (1)*. Šis sluoksnis 0,7 – 0,9 m storio. Šiame sluoksnyje yra priemolio, smėlio intarpų, smulkių griuvenų. *Pilkos žemės sluoksnyje (1)* aptikta buitinės keramikos šukių, čerpių ir koklių fragmentų, fajansinių lėkščių, kaltinių ir gamyklinių vinių, vielos, šiferio. Po *pilkos žemės sluoksniu (1)*, 0,7 – 0,9 m gylyje nuo dabartinio žemės paviršiaus, aptiktas *įžemis (2)*, kuris yra priemolis. Perkasos dugnas 0,95 – 1,25 m gylyje nuo dabartinio žemės paviršiaus.

Perkasa Nr. 2

Perkasa Nr. 2 orientuota R – V kryptimi, yra 1x4 m dydžio. Perkasos plotas 4 m². Ji suskirstyta kvadratais (iš V į R einanti sienelė žymima skaičiais 1 – 4, o Š – P kryptimi einanti sienelė – raide a). Perkasos Nr. 2 ŠV kampas yra 14 m į R nuo Vytauto g. namo Nr. 24 P kampo ir 13 m į PR nuo šio namo R kampo. Fiksuota perkasos Š sienelė (pjūvis C – D) (žr. brėž. Nr. 3; nuotr. Nr. 4). Perkasos viršus – *velėnos sluoksnis (1)*. Jis 0,1 – 0,15 m storio. Po juo prasidėjo *pilkos žemės sluoksnis (2)*. Jis 0,55 – 0,7 m storio. Šiame sluoksnyje yra priemolio, smėlio intarpų, smulkių griuvenų. *Pilkos žemės sluoksnyje (2)* aptikta fajanso lėkščių, buitinės keramikos šukių, vinių ir įvairių XX a. antros pusės šiukšlių. Po *pilkos žemės sluoksniu (2)*, Kv. A 1 – 3, 0,55 – 0,65 m gylyje nuo dabartinio žemės paviršiaus, aptiktas *tamsiai pilkos žemės sluoksnis(3)*. Jis 0,25 – 0,35 m storio. Šiame sluoksnyje aptikta fajanso lėkštės šukė su mėlynos spalvos augaliniu(?) ornamentu, glazūruotų ir neglazūruotų buitinės keramikos šukių, datuotinių XVIII – XIX a. Po *pilkos žemės (2)* ir *tamsiai pilkos žemės (3)* sluoksniais aptiktas *įžemis (4)*, kuris yra priemolis.

Ištyrus perkasas Nr. 1 ir Nr. 2 paaiškėjo, kad vertingas kultūrinis sluoksnis nuo Vytauto g. namo Nr. 22 į ŠV ir Š neišlikęs. Aptinkami tik XIX – XX a. susidarę kultūriniai sluoksniai, kuriuose aptinkama pavienių XVIII a. datuojamų radinių. Todėl nuspręsta būsimos vandentiekio trasos vietoje atlikti archeologinius žvalgymus, kurių metu iškasta trasa Nr. 1.

Trasa Nr. 1

Vandentiekio tinklų statybos darbų vietoje atlikti archeologiniai žvalgymai. Jų metu iškasta **trasa Nr. 1**. Ši trasa yra į ŠV, Š, ŠR, R nuo Vytauto g. namo Nr. 22 (žr. brėž. Nr. 1). Trasa orientuota ne pagal pasaulio šalis, o pagal tai, kaip bus klojamas vandentiekio vamzdis. Trasos V galas yra 12 m į PR nuo Vytauto g. namo Nr. 24 V kampo ir 5 m į PV nuo šio namo P kampo. Trasos PR galas yra 5 m į ŠR nuo Vytauto g. namo Nr.22 P kampo ir 7 m į PV nuo šio namo R kampo. Trasos ilgis 55,5 m, gylis 1 – 1,4 m, plotis 0,7 – 1,1 m. Iš viso žvalgytas 50 m² plotas. Trasos viršus ant įvažiavimo į kiemą buvo žvyras, kieme velėna, o į V trasos dalyje – pilka žemė, nes trasaėjo daržais. Po šiais sluoksniais, 0,1 – 0,3 m gylyje nuo dabartinio žemės paviršiaus, aptiktas pilkos žemės sluoksnis. Jame pasitaiko smėlio, priemolio, žvyro intarpų, smulkių griuvenų. Sluoksnio storis 0,5 – 0,95 m. Šiame sluoksnyje aptikta fajanso lėkščių šukių, buitinės keramikos, čerpių fragmentų, XX a. antrosios pusės šiukšlių, vielos, vinių, gyvūnų kaulų ir t.t. Po šiuo sluoksniu, 0,6 – 1,05 m gylyje nuo dabartinio žemės paviršiaus, aptiktas įžemis, kuris yra priemolis ir smėlis.

Užbaigus archeologinius tyrimus ir žvalgymus, paklojus vandentiekio ir kanalizacijos vamzdžius, visos perkastos ir trasos buvo užkastos (žr. nuotr. Nr. 7, 8).

IŠVADOS

1. Šeduvos senojo miesto vietoje (unikalus kodas 30340), Vytauto g. Nr. 22, atlikti archeologiniai tyrimai ir archeologiniai žvalgymai.
2. Archeologinių tyrimų metu buvo iškastos dvi perkastos 4 x 1 m dydžio. Iš viso tyrinėtas 8 m² plotas. Archeologinių žvalgymų metu buvo iškasta trasa 55,5 m ilgio, 0,7 – 1,1 m pločio. Iš viso žvalgytas 50 m² plotas.
3. Archeologinių tyrimų ir archeologinių žvalgymų metu vertingas kultūrinis sluoksnis neaptiktas. Po viršuje esančiais velėnos ir žvyro sluoksniais aptiktas 0,5 – 0,95 m storio pilkos žemės sluoksnis su XVIII a. – XX a. datuojamais radiniais.
4. Archeologinių tyrimų metu muziejinę vertę turinčių radinių neaptikta.
5. Ateityje, atliekant žemės kasimo darbus ant įvažiavimo į namo Vytauto g. 22 kiemą, archeologiniai tyrimai netikslingi. Vykdam žemės kasimo darbus Vytauto g. 22 namo kieme būtini archeologiniai žvalgomieji tyrinėjimai.

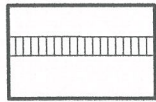
2012 03 23

Jurbarkas

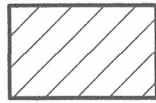
Vytautas Juškaitis



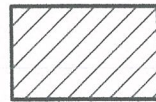
Sutartiniai ženklai



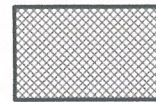
velėna



pilka žemė



tamsiai pilka žemė

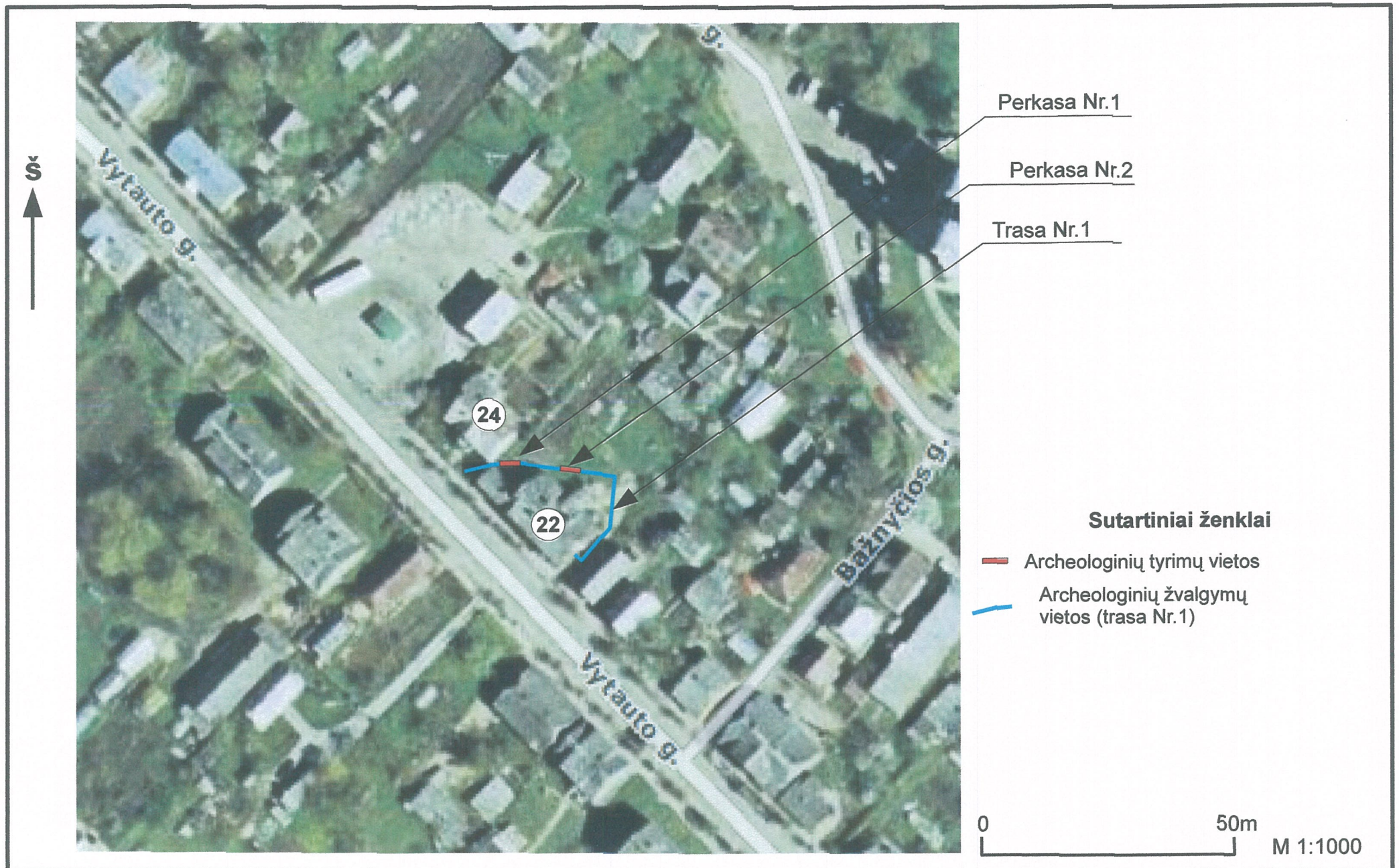


priemolis

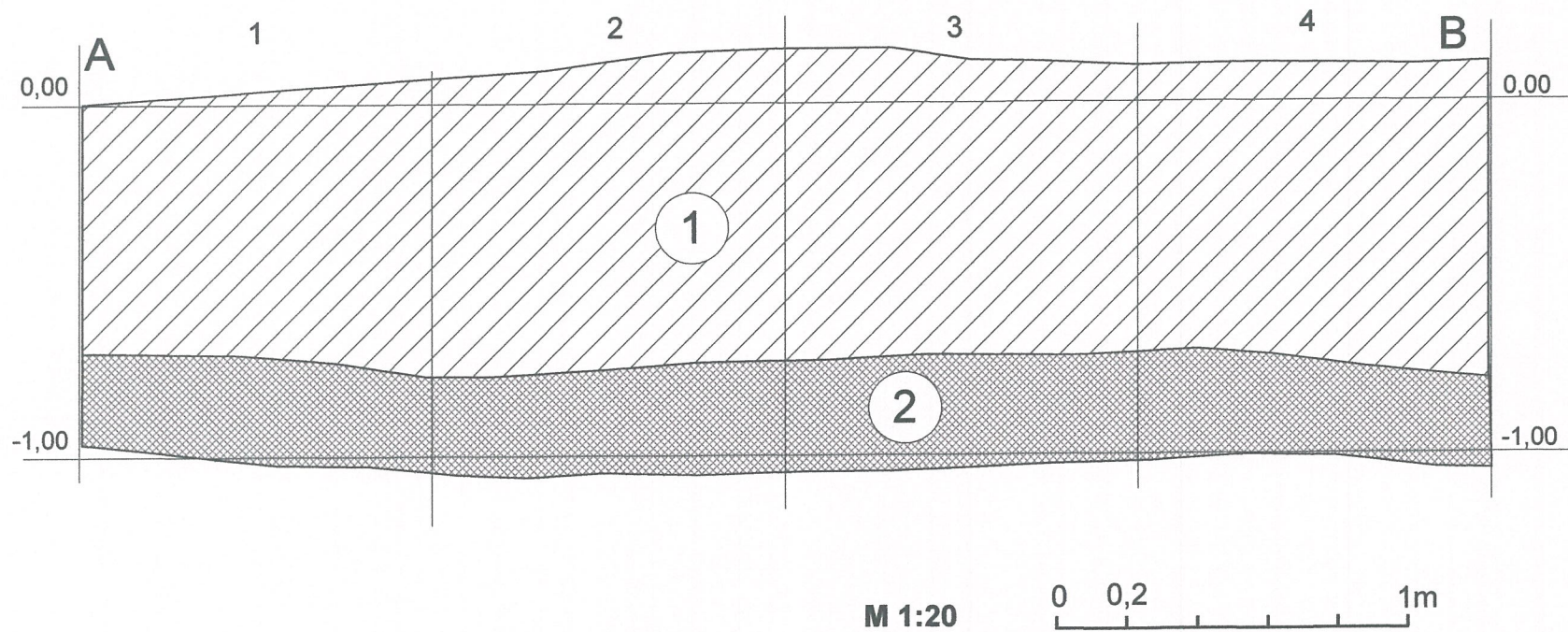


akmuo

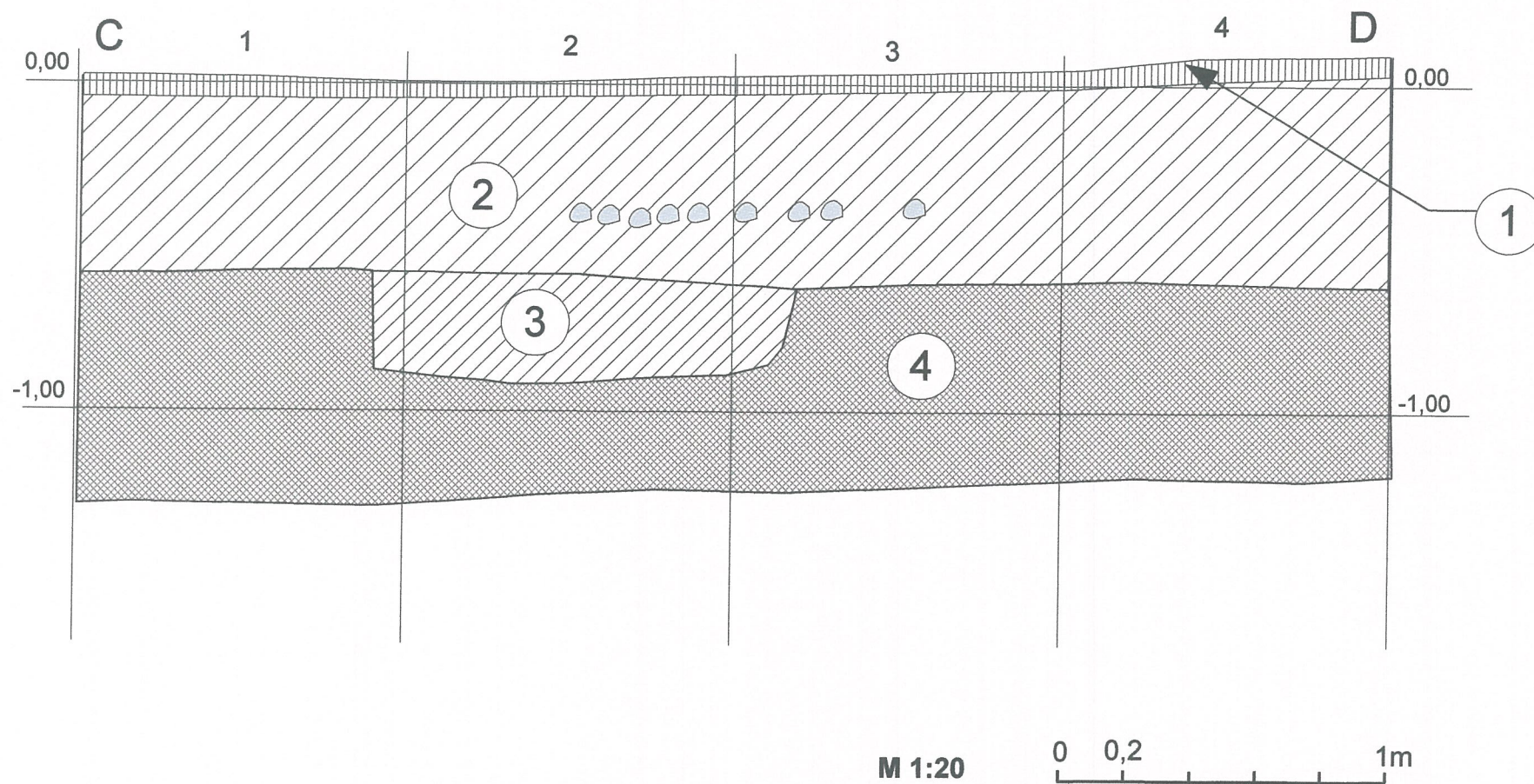
Brėžinys Nr. 1. Archeologiniai tyrinėjimai Šeduvoje, Vytauto g. 22. 2011 m. Situacijos planas.



Brėžinys Nr. 2. Archeologiniai tyrinėjimai Šeduvoje, 2011 m. Vytauto g. 22. Perkasa Nr. 1. Š sienelės pjūvis A – B.



Brėžinys Nr. 3. Archeologiniai tyrinėjimai Šeduvoje, 2011 m. Vytauto g. 22. Perkasa Nr. 2. Š sienelės pjūvis C – D.



Nuotraukų sąrašas

1. Archeologinių tyrinėjimų vieta prieš pradėdant darbus. Fotografuota iš Š pusės.
2. Archeologinių tyrinėjimų vieta prieš pradėdant darbus. Fotografuota iš R pusės.
3. Archeologiniai tyrinėjimai, Vytauto g. 22, Šeduvoje. Perkasos Nr. 1 Š sienelės pjūvis. Fotografuota iš P pusės.
4. Archeologiniai tyrinėjimai, Vytauto g. 22, Šeduvoje. Perkasos Nr. 2 Š sienelės pjūvis. Fotografuota iš P pusės.
5. Archeologiniai žvalgymai, Vytauto g. 22, Šeduvoje. Trastos Nr. 1 centrinė dalis. ŠR sienelės pjūvis. Fotografuota iš PV pusės.
6. Archeologiniai žvalgymai, Vytauto g. 22, Šeduvoje. Trastos Nr. 1 dalis esanti į PR nuo Vytauto g. namo Nr. 22. R sienelės pjūvis. Fotografuota iš V pusės.
7. Archeologinių tyrinėjimų vieta užkasus perkakas. Fotografuota iš P pusės.
8. Archeologinių tyrinėjimų vieta užkasus perkakas. Fotografuota iš ŠR pusės.



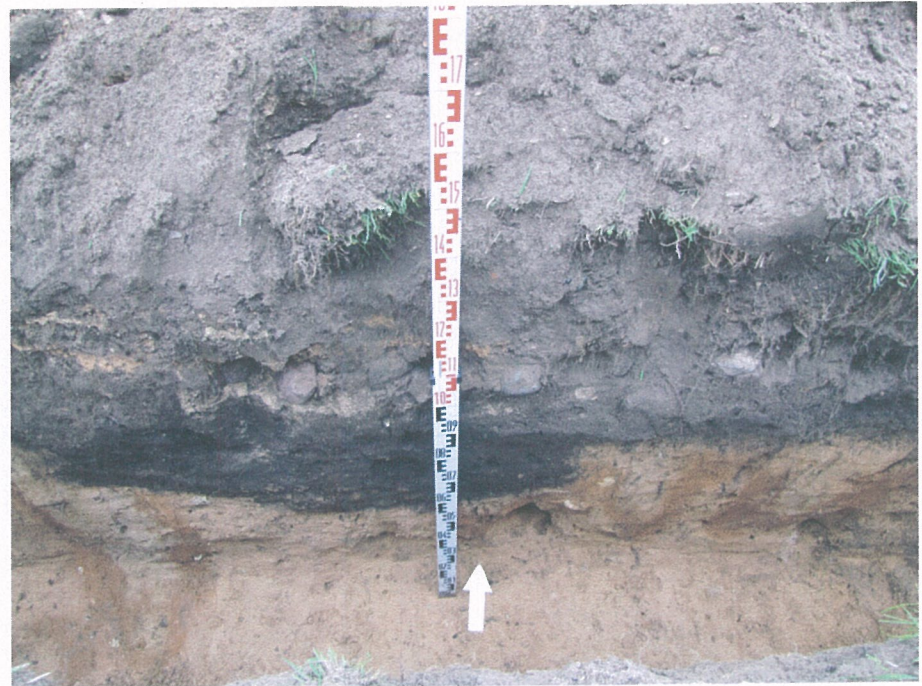
1



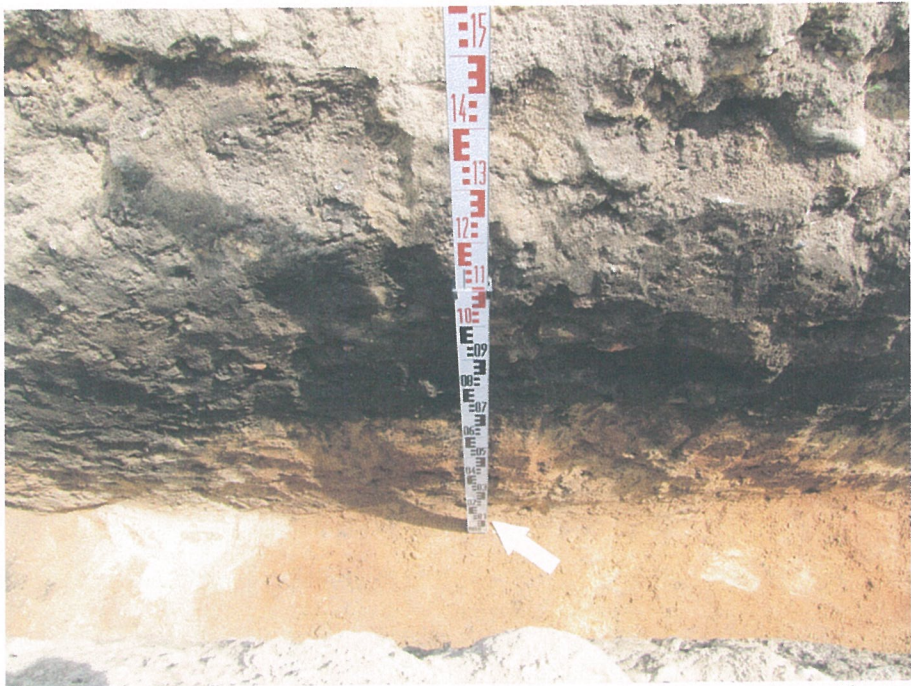
2



3



4



5



6



7



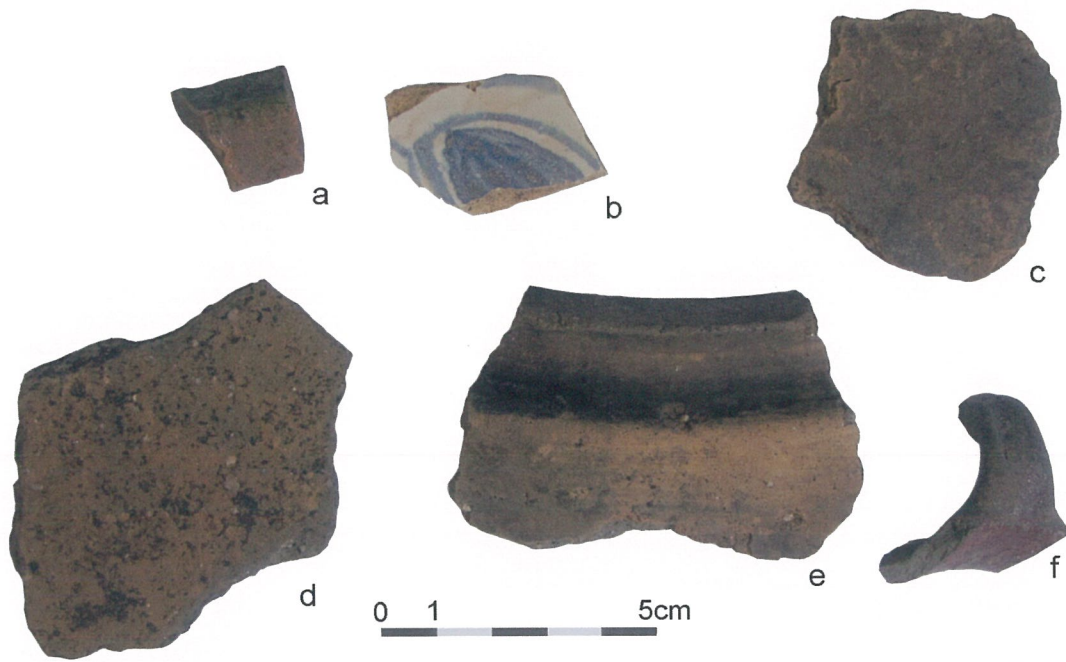
8

Iliustracijų sąrašas

Pav. 1. Buitinė keramika aptikta perkasoje Nr. 2, *tamsiai pilkos žemės sluoksnyje (3)*: a, f – glazūruoti indai; b – fajansinė lėkštė; c, d, e – neglazūruota keramika.

Pav. 2. Radiniai aptikti trasoje Nr. 1, *pilkos žemės sluoksnyje*, archeologinių žvalgymų metu: a – akmeninio galąstuvo fragmentas, b – lėkštės šukė; c – lovinės čerpės kraštas; d – taurės fragmentas; e – neaiškios paskirties geležinis dirbinys; f – vinis.

Iliustracijos



pav.1



pav.2

Kultūros paveldo departamento

Kontrolės skyriui

**Archeologinių tyrinėjimų
Šeduvos senojo miesto vietoje (30340), Radviliškio raj. sav.,
Projektas**

2011 m. birželio 28 d.

2011 m. liepos mėn. planuojama atlikti archeologinius tyrimus adresu Vytauto g. 22, Šeduva, Radviliškio raj. sav. (žr. priedą Nr. 1). Archeologiniai tyrimai vyks numatomos vandentiekio ir kanalizacijos trasos vietoje. Perkasos ilgis apie 25 m, plotis 1 m. Iš viso planuojama ištirti apie 25 m² plotą.

2010 metais, 5 – 20 m į V nuo numatomų tyrimų vietos archeologinius tyrimus atliko G. Piličiauskienė. Archeologinių tyrimų metu aptiktas kultūrinis sluoksnis su XVIII – XX a. datuojamais radiniais (buitinė keramika, koklių fragmentai, girnų pusė).

Vytautas Juškaitis

Priedai:

1. Vytauto g. 22, Šeduva, Radviliškio raj. sav. Situacijos planas.

Priedas Nr. 1. Šeduva, Radviliškio raj..
Vytauto g. 22. Trasos vieta.



Vytauto g. 22

Archeologinių tyrimų vieta

0 50m

Š

Leidimas galioja iki 2011-11-30

LEIDIMAS

vykdyti archeologinius tyrimus

2011-06-30 Nr. 160
Vilnius

Pagal Lietuvos Respublikos nekilnojamojo kultūros paveldo apsaugos įstatymo 18 str. šis leidimas išduotas **V. Juškaičiui** vykdyti Šeduvos senojo miesto vietos (30340), Vytauto g. 22, Radviliškio r., **archeologinius tyrinėjimus**, taip pat naudoti elektronines priemones, sudarinėti planus, filmuoti, fotografuoti, piešti, rinkti radinius ir mėginius tiriamame objekte. Tyrimų projektas: Archeologinių tyrinėjimų Šeduvos senojo miesto vietoje (30340), Radviliškio raj. sav., projektas, 2011-06-28, Nr. 160.

Kontrolės skyriaus vedėjas



R. Kraujalis