

Ramūnas Šmigelskas

**Dubingių miestelio istorinės dalies, Radvilų g., Molėtų raj. 2011 m.
archeologinių žvalgymų ataskaita**

Vilnius

2011

Įvadas

Dubingių miestelio istorinėje dalyje, Radvilų g. (u. k. 31099), Molėtų r., buvo kasama tranšėja elektros kabeliui. Trasa kasta nuo Dubingių piliavietės (u. k. 5361) PR papėdėje esančio gruntinio kelio ŠR krypti, miestelio link. Todėl žemės kasimo darbų metu buvo būtina atlikti archeologinius žvalgymus, kurių metu siekta išsiaiškinti ar žemės judinimo vietose yra archeologiškai vertingas kultūrinis sluoksnis. Tyrimų užsakovas M. Baliucko įmonė „Varžos matas“.

Archeologiniai žvalgymai atlikti kovo mėn. pabaigoje, Kultūros paveldo departamentas prie Kultūros ministerijos 2011-03-29 šiems darbams išdavė leidimą Nr. 8, ataskaitos autoriui.

Pagal Mokslinei archeologijos komisijai 2011-03-23 pateiktą tyrimų projektą buvo numatyta žvalgyti apie 130 m ilgio trasą. Pradėjus darbus paaiškėjo, jog užsakovas pateikė klaidingus duomenis, viso žvalgyta 100 m ilgio tranšėja.

Dubingių piliavietė sistemingai tyrinėjama nuo 2003 m., tuo tarpu Dubingių miestelio istorinėje dalyje archeologiniai tyrimai beveik nevykdyti. 2007 m. R. Laužikas vykdė archeologinius žvalgomuosius tyrinėjimus Dubingių smuklėje. Tais pačiais metais E. Valionis vykdė archeologinius tyrimus Dubingių miestelio Šv. Jurgio Kankinio bažnyčios vietoje.

Istorinės žinios

Dubingių žemė istoriniuose šaltiniuose minima nuo XIII a. Žinoma, jog XV a. piliavietėje Vytautas Didysis pastato bažnyčią. Nuo XVI a. iki XVIII a. Dubingių istorija glaudžiai susijusi su Radvilų gimine. Iš istorinių šaltinių žinoma, jog piliavietė anksčiau buvo sala į, kurią patenkama dviem tiltais: didysis nuo Laumikonų pusės (apie dabartinio tilto vietą) ir mažasis nuo Ciūniškių pusės, dabar ši vieta užversta žemėmis ir tilto nėra¹. Rašytiniuose šaltiniuose nėra fiksuota, kada nugriautas tiltas nuo Ciūniškių pusės ir užpiltas pravažiavimas. 1851 m. plane matoma, kad piliavietė su krantu į kaimo pusę jau sujungta žeme suformuota pertvara (Pav. 1), tuo tarpu 1799 m. žemėlapis dar žymi du tiltus (Pav. 2). Vadinasi piliavietė su kaimu sujungta XIX a. pradžioje.

Archeologiniai žvalgymai

Archeologiniai žvalgymai buvo vykdomi kasant trasą elektros kabeliui. Žvalgytos trasos ilgis 100 m, plotis 30-40 cm, gylis 70-100 cm. Trasa kasta nuo Dubingių piliavietės (u. k. 5361) PR papėdėje esančio gruntinio kelio, koordinatės 592488,73; 6103343,12 (LKS 94). Trasa kasta ŠR kryptimi, miestelio link, apie 16 m atstumu į Š nuo kelio (Radvilų g.) iki pastatų, esančių adresu - Radvilų g. 7. Kasamos tranšėjos vietoje reljefas leidžiasi žemyn (Pav. 3-4), kieme Radvilų g. 7 žemės paviršius lygus, supiltas žvyro sluoksnis (Pav. 5), gyventojas pasakoja, jog beveik kiekvienais metais reikia pilti žvyrą, nes itin drėgna vieta.

Po velėna fiksuotas juodos žemės sluoksnis itin gausiai peraugęs šaknimis (Pav. 6). Ties 18 trasos metru, 0,6 m gylyje, po juodos žemės sluoksniu, fiksuotas molis, įžemis (Pav. 7). Toliau kastoje trasoje juodos žemės sluoksnis plonėja ir ties 25 metru jo beveik visai neaptikta (Pav. 8). Toliau reljefas žemėja, vėl fiksuotas juodos žemės sluoksnis, gausiai peraugęs šaknimis. Ties 40 trasos metru juodos žemės sluoksnis siekia 70 cm, įžemis nepasiektas (Pav. 9). Nuo 60 metro trasa kasta gyventojų Jono Čereškos kieme, šioje vietoje trasa kasta iki 1 m gylio ir kiek platesnė, apie 0,4 m pločio, kadangi ši vieta yra pakalnėje ir vos iškasus trasą pradėjo kauptis vanduo ir griūti sienelės. Kieme fiksuoti du niveliaciniai žvyro sluoksniai, po kuriais pilkų maišytų žemių sluoksnis su buitinėmis XX a. šiukšlėmis (Pav. 10). Kieme rastas jau anksčiau paklotas el. kabelis, bei kanalizacijos vamzdis.

¹ D. Karvelis, R. Ragauskienė, Iš Radvilų giminės istorijos, Dubingių kunigaikštystė 1574-1808 m., Vilnius, p. 120

Išvados

2011 m. kovo pabaigoje Dubingių miestelio istorinėje dalyje, Radvilų g. (u. k. 31099) buvo vykdyti archeologiniai žvalgymai tiesiant elektros kabelį. Žvalgytos trasos ilgis 100 m, plotis 0,3-0,4 m, gylis 0,7-1 m nuo žemės paviršiaus. Bendras žvalgytas plotas apie 34 kv. m.

Žvalgymų metu archeologiškai vertingo kultūrinio sluoksnio ir radinių neaptikta. Maždaug 40 metrų trasos atkarpoje 0,1-0,7 m gylyje fiksuotas gelsvai rausvas molis – įžemis. Todėl spėtina, jog maždaug nuo piliavietės PR pašlaitėje esančio kelio apie 50 m atstumu į ŠR pusę teritorija dar priklausiusi salai iki kelio supylimo. Juodos žemės sluoksnis galėjęs susidaryti nežymiai eroduojuant piliavietės šlaitui ar vykdant ūkinę veiklą. Toliau trasoje įžemis nepasiektas, fiksuoti supiltiniai XX a. sluoksniai.

Žvalgymų metu archeologiškai vertingo kultūrinio sluoksnio ir radinių neaptikta. Vykdamas platesnės apimties žemės judinimo darbus šiose teritorijose reikalinga vykdyti archeologinius žvalgymus.



Paveikslėlių sąrašas

Pav. 1 1851 m. Dubingių piliavietės planas, piliavietė su miesteliu jau sujungta ne tiltu.

Pav. 2 1799 m. planas, Dubingių piliavietė su krantu jungia du tiltai.

Pav. 3 Teritorija prieš trasos kasimą, vaizdas iš V pusės.

Pav. 4 Teritorija prieš trasos kasimą, vaizdas iš R pusės.

Pav. 5 Teritorija prieš trasos kasimą, vaizdas iš R pusės.

Pav. 6 Trasa el. kabeliui, po velėna juodos žemės sluoksnis itin gausiai peraugęs šaknimis, vaizdas iš V pusės.

Pav. 7 Ties trasos 18 m, 0,6 m gylyje fiksuotas įžemis, vaizdas iš P pusės.

Pav. 8 Ties 20-30 trasos metru fiksuotas labai plonas juodos žemės sluoksnis, vaizdas iš P pusės.

Pav. 9 Trasa el. kabeliui ties 60 jos m, vaizdas iš R pusės.

Pav. 10 El. kabelio trasa Radvilų g. 7 kieme, vaizdas iš R pusės.

Nuotraukos



Pav. 1 1851 m. Dubingių piliavietės planas, piliavietė su miesteliu jau sujungta ne tiltu.



Pav. 2 1799 m. planas, Dubingių piliavietė su krantu jungia du tiltai.



Pav. 3 Teritorija prieš trasos kasimą, vaizdas iš V pusės.



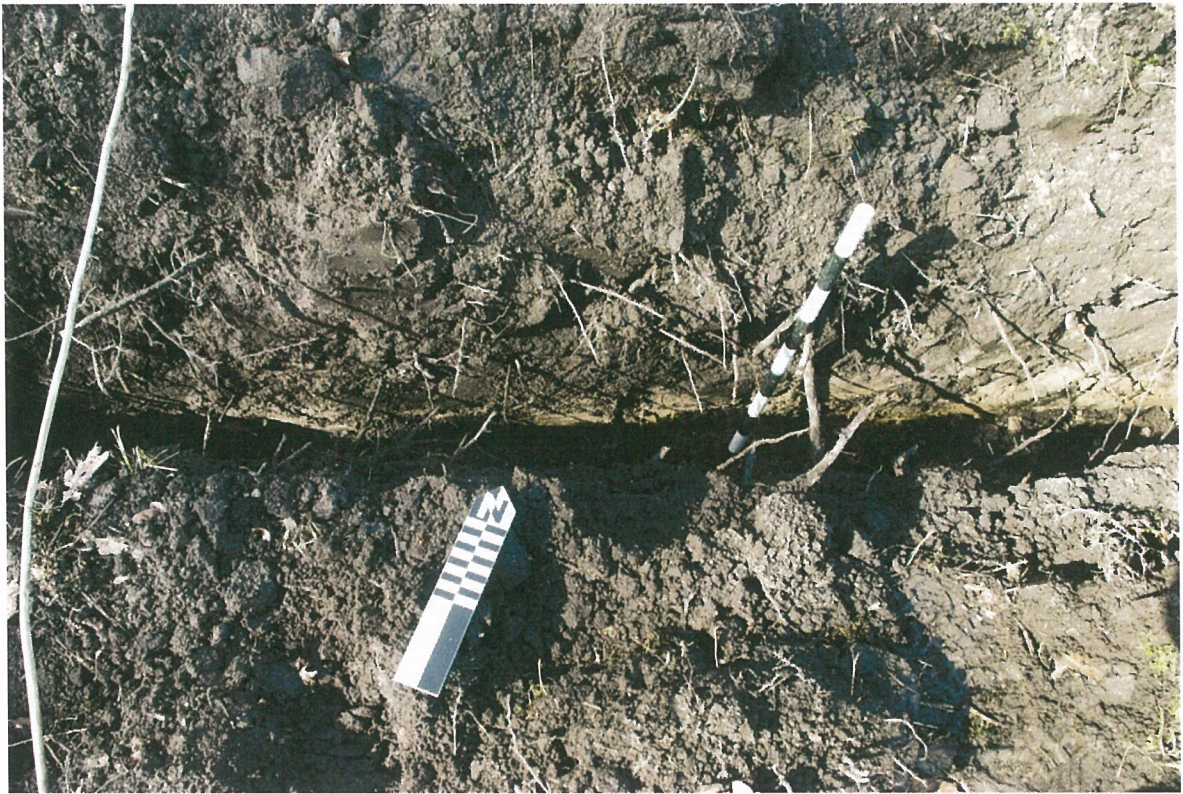
Pav. 4 Teritorija prieš trasos kasimą, vaizdas iš R pusės.



Pav. 5 Teritorija prieš trasos kasimą, vaizdas iš R pusės.



Pav. 6 Trasa el. kabeliui, po velėna juodos žemės sluoksnis itin gausiai peraugęs šaknimis, vaizdas iš V pusės.



Pav. 7 Ties trasos 18 m, 0,6 m gylyje fiksuotas žemės, vaizdas iš P pusės.



Pav. 8 Ties 20-30 trasos metru fiksuotas labai plonas juodos žemės sluoksnis, vaizdas iš P pusės.



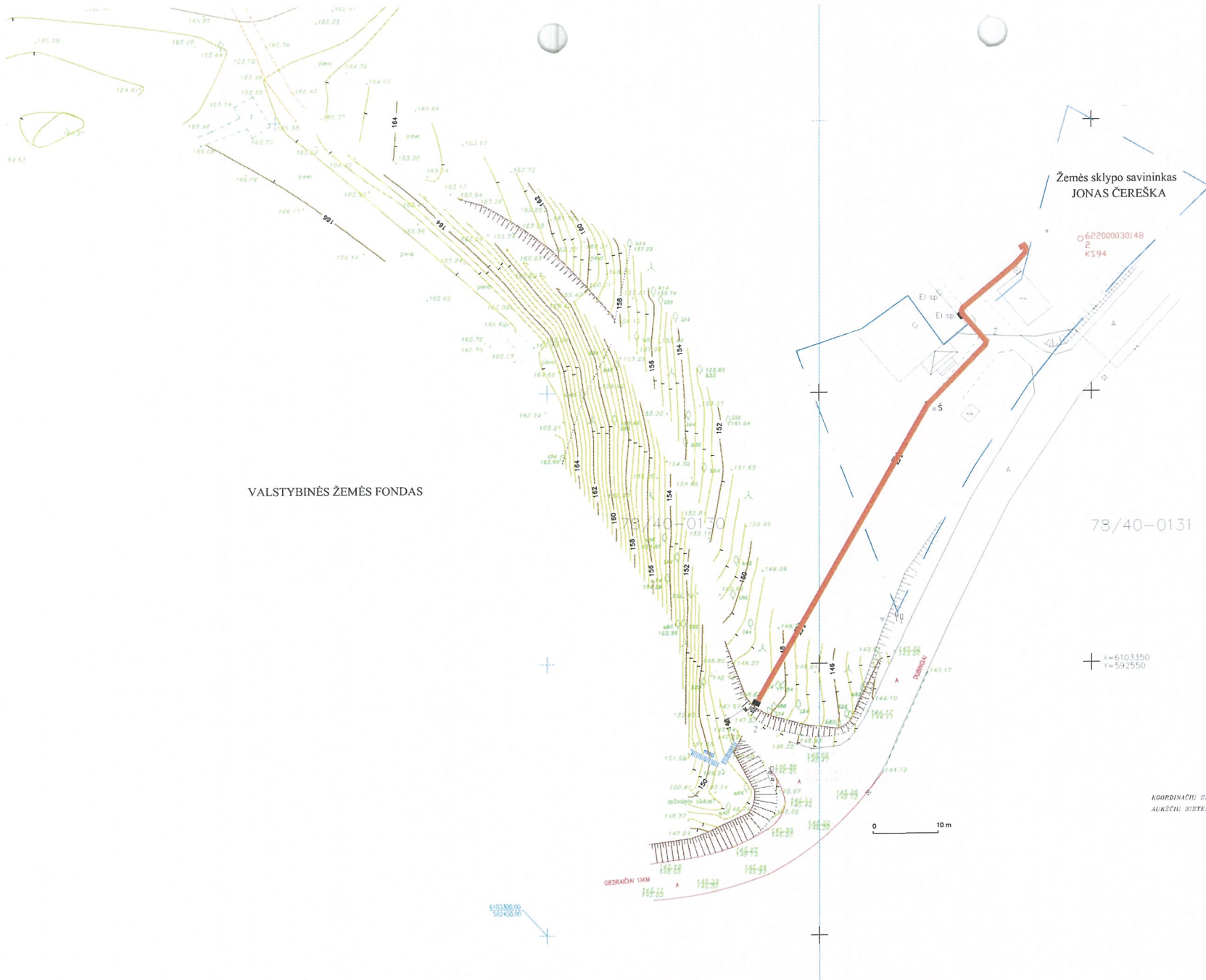
Pav. 9 Trasa el. kabeliui ties 60 jos m, vaizdas iš R pusės.



Pav. 10 El. kabelio trasa Radvilų g. 7 kieme, vaizdas iš R pusės.

Brėžinių sąrašas

Dubingiai 2011 m. archeologinių žvalgymų situacijos planas



Archeologinių žvalgymų 2011 m.
Situacijos planas

— Žvalgyta trasa

KULTŪROS PAVELDO DEPARTAMENTO
MOKSLINEI ARCHEOLOGIJOS KOMISIJAI

Archeologinių žvalgymų Dubingių miestelio istorinėje dalyje, Radvilų gatvėje (Unikalus objekto kodas: 31099)

PROJEKTAS

2011 03 23

2011 m. kovo mėnesį Radvilų gatvėje, Dubingių miestelio istorinėje dalyje (Un. k: 31099) planuojama kasti trasą elektros kabeliui. Trasos ilgis apie 130 m, plotis apie 0,4 m, gylis – 0,7-1 m. Viso planuojama žvalgyti apie 52 m² plotą.

Archeologiniai žvalgymų metu bus surinkti atsitiktiniai radiniai, atlikta žvalgomų vietų fiksacija. Aptikus vertingą kultūrinį sluoksnį, archeologiniai žvalgymai bus perkvalifikuoti į archeologinius tyrinėjimus arba į archeologinius žvalgomuosius tyrinėjimus, pateikiant Mokslinei archeologijos komisijai atskirą projektą.

Elektros kabelio trasa bus kasama nuo Dubingių piliavietės (u. k. 5361) PR papėdeje esančio gruntinio kelio ŠR kryptimi iki gyvenamųjų pastatų esančių Radvilų g. 7.

Tyrimų užsakovas M. Baliucko įmone. Varžos matas.

Iš istorinių šaltinių žinoma jog piliavietė anksčiau buvo sala į kurią patenkama dviem tiltais: didysis nuo Laumikonių pusės (dabartinis tiltas) ir mažasis nuo Čiūniškių pusės, dabar ši vieta yra užversta žemėmis ir tilto nėra¹. 1851 m. plane matoma, kad piliavietė su krantu į kaimo pusę jau sujungta žeme suformuota pertvara, tuo tarpu 1799 m. plane dar vaizduojami du tiltai. Vadinasi piliavietė su Dubingių kaimu sujungta XIX a. pirmoje pusėje. Būtent ties šia vieta planuojama vykdyti elektros kabelio trasos žvalgymus.

Dubingių miestelio istorinėje dalyje archeologiniai tyrimai dar niekada nevykdyti. Archeologiniai tyrimai nuo 2003 m. vykdomi piliavietėje.

2007 m. Evaldas Valionis tyrinėjo Dubingių miestelio Šv. Jurgio Kankinio bažnyčios vietą.

Pridedama:

- Planuojamos trasos vieta (Planas Nr. 1)

R. Šmigelskas



Kontaktai

Tel.: +37060334953

¹ D. Karvelis, R. Ragauskienė, Iš Radvilų giminės istorijos, Dubingių kunigaikštystė 1547-1808 m., Vilnius, 2009, p. 120

Leidimas galioja iki 2011-11-30

LEIDIMAS

vykdyti archeologinius tyrimus

2011-03-29 Nr.8
Vilnius

Pagal Lietuvos Respublikos nekilnojamojo kultūros paveldo apsaugos įstatymo 18 str. šis leidimas išduotas **R. Šmigelskui** vykdyti Dubingių miestelio istorinės dalies (31099), Radvilų g., Molėtų r., **archeologinius žvalgymus**, taip pat naudoti elektronines priemones, sudarinėti planus, filmuoti, fotografuoti, piešti, rinkti radinius ir mėginius tiriamame objekte. Tyrimų projektas: Archeologinių žvalgymų Dubingių miestelio istorinėje dalyje, Radvilų gatvėje (Unikalus objekto kodas: 31099) projektas, 2011-03-23, Nr.8.

Kontrolės skyriaus vedėjas

