

Darius Kontrimas

**Sedos (17105) teritorijos, Mažeikių r. sav., Sedos m., žvalgomųjų archeologinių tyrimų 2012  
m. ataskaita**

Vilnius

2013

## Turiny

Įvadas.....	4
Istoriniai duomenys .....	5
Ankstesnių tyrimų apžvalga .....	6
Tyrimų vieta .....	7
Tyrimų eiga .....	7
Šūrfas 1.....	7
Šūrfas 2.....	8
Šūrfas 3.....	8
Šūrfas 4.....	8
Šūrfas 5.....	9
Šūrfas 6.....	9
Šūrfas 7.....	10
Šūrfas 8.....	10
Šūrfas 9.....	10
Šūrfas 10.....	11
Šūrfas 11.....	11
Šūrfas 12.....	11
Šūrfas 13.....	12
Šūrfas 14.....	12
Šūrfas 15.....	13
Šūrfas 16.....	13
Šūrfas 17.....	14
Šūrfas 18.....	14
Žvalgymai.....	14
Išvados.....	16
Radinių sąrašas .....	18
Fotonuotraukų sąrašas .....	27

Fotonuotraukos .....	29
Radinių fotonuotraukos .....	29
Tyrimų fotofiksacija .....	36
Planų ir brėžinių sąrašas .....	49
Planai ir brėžiniai.....	50
Priedai.....	58
1. Tyrimų projektas .....	58
2. Leidimas tyrimamas .....	65
3. Radinių perdavimo aktas .....	66

## Įvadas

Pagal „Sedos aplinkos sutvarkymo“ projektą 2012 m, buvo numatyta Sedos miestelio centre esančioje A. Baranausko aikštėje įrengti naujus apšvietimo tinklus. Pradėjus vykdyti suprojektuotus darbus Kultūros paveldo departamento Telšių teritorinis padalinys juos sustabdė ir pareikalavo atlikti žvalgomuosius archeologinius tyrimus. UAB „Hidrotechniniai statiniai“ į II „Senų senovė“ kreipėsi dėl archeologinių tyrimų atlikimo suprojektuotų darbų vietose. Pagal aikštės sutvarkymo darbų projektą numatytų patiesti elektros tinklų bendras ilgis yra ~ 1030 m, o planuojamų kasti tranšėjų gylis – 0,8 m. Kadangi anksčiau jokie tyrimai A. Baranausko aikštėje nebuvo vykdyti (žvalgomieji tyrimai vykdyti tik šalia aikštės esančiose gatvėse), buvo būtina atlikti žvalgomuosius archeologinius tyrimus. Kultūros Paveldo departamentas prie Kultūros ministerijos 2012 – 10 – 31 ataskaitos autoriui išdavė leidimą Nr. 385 vykdyti žvalgomuosius archeologinius tyrimus. Elektros linijų tiesimo darbai numatyti ne tik pačioje A. Baranausko aikštėje, bet ir Vytauto gatvėje, kur anksčiau vykdyti žvalgomieji tyrimai – čia buvo numatyta atlikti tranšėjų kasimo archeologinius žvalgymus, tačiau 2012 m. darbai vykdyti tik pačioje aikštėje, todėl atlikus žvalgomuosius tyrimus archeologiniai žvalgymai vykdyti tik pačioje aikštėje. Žvalgomųjų tyrimų metu iširta aštuoniolika 1x1 m dydžio archeologinių šurfų. Grunto kasimo darbai atlikti rankiniu būdu. Be ataskaitos autoriaus tyrimuose dalyvavo Vilniaus universiteto archeologijos studentai Minaugas Rožėnas, Vilius Pieczulis, darbuotojai Dainius Kazlauskas ir Vytenis Barkevičius. Braižė ir fotografavo ataskaitos autorius.

## Istoriniai duomenys

Manoma, kad iki XIII a. Sedos apylinkėse gyveno kuršiai. XIII a. viduryje Sedos apylinkės įėjo į vieną iš didesnių jų žemių – Ceklį. Sedos apylinkėse jokių II tūkstantmečio pradžios archeologinių paminklų nežinoma, išskyrus piliakalnį. Lietuvos piliakalnių sąvade nurodoma, kad piliakalnis buvęs į šiaurę nuo miestelio, kairiajame Varduvos krante – tai buvo apie 40 m skersmens pakilimas, apjuostas žiedo formos pylimu, vadinamas Pilale arba Kalpės kalnu. G. Zabiela patyrinėjęs negausius šaltinius daro išvadą, kad tuo metu gyvenimas virė palei Varduvą. Grūstė tuo metu buvo šių apylinkių centras, o Sedoje ir Renave buvo po pilaitę, kurios saugojo Grūstę iš abiejų pusių. Kaip ir visur Kurše, šių apylinkių gyvenimas sunyko XIII a. viduryje ir atsikūrė tik XVI a. naujesnėse vietose, todėl ir dabartinė Seda jau kiek nutolusi nuo savo senosios vietos – piliakalnio (Zabiela. G., Sedos apylinkės II tūkstantmečio pradžioje“, Seda. Žemaičių praeitis. 5., Vilnius, 1997).

Dabartinė Seda yra įsikūrusi prie Varduvos upės ir Sedos (dar vadinamo Sedulos) ežero. Varduvos upė, malūno kanalas bei Sedos ežerą su Varduvos upe jungęs Sedulos upelis ir pelkėtas jo slėnis miestelį dalija į kelias dalis. Pirmoji dalis – tai kadaise buvusio dvaro teritorija, esanti į vakarus nuo malūno ir miestelio centro, ją iš visų pusių juosia Varduvos upė, tik rytuose nuo miestelio centro skiria malūno kanalas. Antroji dalis – į pietus nuo buvusio dvaro teritorijos, kairiajame Varduvos krante esanti Užtiltė – priemiestis. Trečioji dalis – Telšių gatvės rajonas, esantis prie parapijos bažnyčios, į pietus nuo buvusio Sedulos upelio. Ketvirtoji dalis – dabartinio miestelio centrinė dalis. Centrinę miestelio dalį iš vakarų riboja Varduvos upė ir buvusio dvaro malūno kanalas, iš šiaurės – Varduvos upė, rytuose ne taip seniai užstatyta teritorija ir Sedos ežeras, pietuose – Sedos ežeras ir buvęs Sedulos upelis.

Manoma, kad Sedos miestelis sąmoningai įkurtas tuščioje vietoje. Miestelis prie Sedos dvaro šaltiniuose pradedamas minėti XVI a. pradžioje, tačiau tiksli jo įkūrimo data nežinoma. Sedos parapijos bažnyčia funduota dar prieš 1538 m. (Baliulis A., Iš Sedos praeities, Seda. Žemaičių praeitis. 5., Vilnius, 1997, p. 17). XVI a. pabaigoje Sedoje jau turėjo būti ir turgaus aikštė. 1659 m. Sedoje buvo sudeginti 43 namai (ten pat, p. 17). Iš 1694 m. inventoriaus matyti, kad Sedoje tuo metu buvo 54 dūmai. Iš inventoriuje pateikiamo aprašymo galima manyti, kad buvusi tik viena gatvė, tačiau pažymima, kad būta ir turgavietės (ten pat, p. 20). XVIII a. pradžioje Seda perėjo į Sapiegu giminės rankas. Iš 1744 m. Sedos dvaro pastatų aprašymo matyti, kad buvo statomi nauji dvaro pastatai vietoj naikintų XVIII a. pradžioje. 1764 m. inventoriuje surašytos 54 sodybos (tiek pat kaip ir 1694 m.). Šiame inventoriuje jau aiškiai matyti, kad miestelyje buvo keturkampė aikštė. Galimas daiktas, kad Sedulos įlanka tarp bažnyčios ir miestelio buvo nusekusi ir pelkei sausinti iškastas

kanalas (ten pat, p. 21). 1765 m. buvo kuriama nauja miesto dalis. A. Sapiega per bažnyčios jurisdiką nutiesė gatvę – kelią į miestą. Per Sedulos slėnį buvo supiltas pylimas ir pastatytas tiltas (ten pat, p. 22). Miestelis dabartinį planą įgavo 1764 – 1765 m., kada ir buvo nutiesta Bažnyčios gatvė.

### **Ankstesnių tyrimų apžvalga**

Pirmą kartą archeologinius žvalgomuosius tyrimus Sedoje atliko A. Varnas. Tyrimų metu žvalgyta 1220 m ilgio komunikacijų tranšėja, archeologiniais šurfais buvo ištirtas bendras 108 m<sup>2</sup> plotas. Tyrimų metu nustatyta, kad didžiojoje miestelio dalyje sluoksniai permaišyti. Tarp Vytauto g. Nr. 7 ir A. Baranausko aikštės vietomis buvo išlikusių medinio grindinio liekanų, o prie aikštės ŠV kampo aptiktas suardytas akmenų grindinys, kuris atidengtas apie 60 cm gylyje. Tokių pačių grindinių fragmentų aptikta ir J. Žemaitės gatvėje. Ankstyviausi horizontai datuoti XVIII – XIX a. (Varnas. A., Sedos (mažeikių raj.) senamiesčio 1993 m. žvalgomųjų archeologinių tyrimų ataskaita, Vilnius, 1993, rankraštynas F. 1, Nr. 2115).

2000 m. L. Kvizikevičius Sedoje žvalgė telefono kabelių trasos tiesimą. Žvalgyta 800 m ilgio trasa ir ištirtas vienas 1 m<sup>2</sup> dydžio archeologinis šurfas. Archeologiškai vertingas XVIII a. datuojamas kultūrinis sluoksnis aptiktas P miestelio dalyje – šalia buvusios žydų sinagogos. Daugelyje žvalgytų vietų sluoksnį sudarė supiltinis smėlis, vietomis persimaišęs su pilkomis žemėmis, užvežtas XX a. tiesinant ir aukštinant miestelio gatves. Varduvos gatvėje kastos tranšėjos stratigrafija parodė, kad gatvė bent iki XIX a. buvo drėgna ir neužstatyta. Šurfe Nr. 1 aptiktas akmenų grindinys bei drenažo griovys, kuris pagal aptiktus radinius datuotas XVIII – XIX a. (Kvizikevičius L., 2000 metų žvalgomieji archeologijos tyrinėjimai Sedoje, Vilnius, 2000, rankraštynas Nr. F.1, Nr. B3615).

2011 m. archeologinius žvalgomuosius tyrimus Sedoje, Bažnyčios, Domijos, Ežero ir Žemaitės gatvėse atliko D. Kontrimas. Tyrimų metu buvo ištirti 24 bendro 54 m<sup>2</sup> ploto archeologiniai šurfai. Nustatyta, kad Ežero, Bažnyčios ir Žemaitės gatvėse būta XX a. pradžios grindinio. Seniausi Sedos gyventojai pasakoja, kad tarpukariu norintys įvažiuoti į miestelio turgų, turėjo atvežti akmenų grindiniui, kuris tuo metu buvo klojamas pagrindinėse Sedos gatvėse. Ežero gatvėje būta ir senesnio iki XVIII a. grindinio, kurio fragmentas aptiktas šurfe Nr. 4. Šis grindinys jau sunaikintas tiesiant kanalizacijos vamzdžius. Bažnyčios g. didžiojoje dalyje, nuo autobusų stotelės iki namų Nr. 9 ir 7, buvo Sedulos upelio užpelkėjęs slėnis, kurį žmonės sausino klodami eglišakius ir pildami skiedras, o archeologiškai vertingo sluoksnio čia nėra. Ežero, Žemaitės,

Bažnyčios ir Domijos gatvėse, jų važiuojamųjų dalių vietose archeologiškai vertingo sluoksnio nėra arba jis jau yra sunaikintas, aptikti pavieniai radiniai datuoti XVIII – XX a.

### **Tyrimų vieta**

Tyrimų vieta – aikštė yra daugmaž lygi. Paviršiaus altitudė nežymiai žemėja R – V kryptimi nuo H abs. 116,30 – 40 m iki 115,50 – 60 m. Visa aikštė padengta velėna išskyrus esančius takus, kurie padengti plytelių danga. Prieš tyrimų pradžią paviršinis sluoksnis iki 20 cm buvo jau nuimtas pačiame aikštės centre, taip pat demontuota takų danga.

### **Tyrimų eiga**

Žvalgomųjų tyrimų metu buvo ištirta aštuoniolika 1x1 m dydžio archeologinių šurfų. Visų šurfų sienelės orientuotos pasaulio šalių atžvilgiu. Pagal mokslinės archeologijos komisijos aprobuotą projektą buvo numatyta ištirti 18 šurfų pačioje A. Baranausko aikštėje ir vieną šurfą Vytauto g. suprojektuotų tinklų vietoje, tačiau 2012 m. grunto kasimo darbai tinklų tiesimui buvo vykdyti tik A. Baranausko aikštėje, o Vytauto gatvėje suprojektuoti darbai atidėti 2013 metams. Kadangi Vytauto g. pagal projektą numatyto šurfo vietoje buvo asfalto danga, o jo išpjauti nebuvo galima (nebuvo galimybių po šurfo tyrimų atstatyti pirminės dangos ir atitverti gatvės), šurfas netirtas. Taip pat pagal projektą numatyti archeologiniai žvalgymai vykdyti tik A. Baranausko g. kastų tranšėjų vietose.

*Šurfas 1 (pav. 36, 37, brėž. 1)*

*Šurfo ŠR kampo koordinatės – x: 381394,344; y: 6227536,999*

Šurfas tirtas PR aikštės kampe, 28,1 m atstumu (ŠR kampas) į PV nuo namo Nr. 5 PV kampo, 26,35 m atstumu (PV kampas) į ŠR nuo namo Nr. 7 ŠR kampo. Paviršiaus altitudė šurfo vietoje H abs. 116,10 m aukštyje. *Stratigrafija: 1)* nuo paviršiaus fiskuota 7 – 10 cm storio velėna; 2) iki H abs. 155,88 m gylio fiksuotas 10 – 13 cm storio pilkos žemės sluoksnis; 3) iki H abs. 115,78 m gylio fiksuotas 5 – 10 cm storio smėlio sluoksnis; 4) iki H abs. 115,70 – 67 m gylio fiksuotas pilkos žvyringos žemės sluoksnis; 5) iki H abs. 115,40 – 35 m gylio fiksuotas pilkos žemės sluoksnis; 6) nuo H abs. 115,40 – 35 m gylio fiksuotas įžemis – gelsvas smėlis, pereinantis į rusvą priemolį. Pilkos žemės sluoksnyje (5) rastos trys žiestų puodų sienelių šukės (inv. Nr. 1, 3, 4),

žiesto puodo priedugnis (inv. Nr. 2), plokštinio – karnizinio koklio šukė (inv. Nr. 5), titnago nuoskala (inv. Nr. 6). Fiksuoti sluokniai priskirtini piltiniams.

*Šurfas 2 (pav. 38, 39, brėž. 2)*

*Šurfo ŠR kampo koordinatės – x: 381377,908; y: 6227548,3*

Šurfas tirtas 18,55 m atstumu į ŠV nuo šurfo 1, 36,7 m atstumu (ŠR kampas) į PV nuo namo Nr. 5 PV kampo. Paviršiaus altitudė šurfo vietoje H abs. 116,00 m aukštyje. *Stratigrafija: 1)* nuo paviršiaus fiksuota 10 cm storio velėna; 2) iki H abs. 115,73 – 70 m gylio fiksuotas 18 – 20 cm storio pilkos smėlingos žemės sluoksnis; 3) iki H abs. 115,65 m gylio fiksuotas 5 – 10 cm storio smėlio sluoksnis; 4) iki H abs. 115,60 – 50 m gylio fiksuotas 5 – 11 cm storio pilkos žemės sluoksnis; 5) iki H abs. 115,45 – 40 m gylio fiksuotas pilkos žvyringos žemės sluoksnis; 6) iki H abs. 115,20 m gylio fiksuotas pilkos žemės sluoksnis; 7) 3 – 5 cm storio smėlio sluoksnis (vietomis difuzija su pilkos žemės sluoksniu); 8) iki H abs. 114,75 – 70 m gylio fiksuotas pilkos žemės sluoksnis; 9) nuo H abs. 114,75 – 70 m gylio fiksuotas įžemis – gelsvas smėlis. Šurfe pilkos žemės sluoksnyje (8) rasti du žiestų dubenų – lėkščių pakraštėliai (inv. Nr. 7, 8), ir viena sienelės šukė (inv. Nr. 9). Sluoksnis datuotinas XVIII a. Iki šio sluoksnio buvusieji priskirtini piltiniams.

*Šurfas 3 (pav. 40, 41, brėž. 3)*

*Šurfo ŠR kampo koordinatės – x: 381361,099; y: 6227526,621*

Šurfas tirtas 33,9 m atstumu į PR nuo šurfo 1, 26 m atstumu į PR nuo šurfo 2, 35,3 m atstumu (PR) kampas į ŠV nuo namo Nr. 7 ŠR kampo, 24,4 m atstumu (PR kampas) į ŠV nuo namo Nr. 7 ŠV kampo. Šurfas tirtas esamo tako vietoje. Paviršiaus altitudė šurfo vietoje H abs. 115,5 m aukštyje. *Stratigrafija: 1)* nuo paviršiaus fiksuota 5 – 7 cm storio skurdi velėna (R šurfo sienelė), Š, P, V sienelėse – 5 – 8 cm storio smėlio sluoksnis; 2) iki H abs. 115,25 m gylio fiksuotas smulkaus smėlingo žvyro su smulkiomis griuvenomis sluoksnis; 3) iki H abs. 115,05 m gylio fiksuotas pilkos žemės sluoksnis; 4) 3 – 5 cm storio smėlio sluoksnelis, kuris V sienelėje išnyksta; 5) iki H abs. 114,3 m gylio fiksuotas pilkos žemės sluoksnis, šurfo ŠV kampe fiksuotas 20 – 30 cm storio perkasimas; 6) nuo H abs. 114,3 m gylio fiksuotas įžemis – gelsvas smėlis (nuo H abs. 114,45 m gylio pradėjo skverbtis vanduo). Fiksuoti sluokniai (2) – (4) priskirtini piltiniams. Šurfe, piltiniuose sluoksniuose, rasti du žiestų puodų pakraštėliai (inv. Nr. 10, 14), žiesto dubens pakraštėlis (inv. Nr. 13), žiesto puodo priedugnis (inv. Nr. 12), žiesto puodo dugno dalis (inv. Nr. 11), čerpės šukė (inv. Nr. 15), stiklinio butelio priedugnis (inv. Nr. 16), stiklinės taurės kojelė (inv. Nr. 17), trys neaiškių geležinių dirbinių fragmentai (inv. Nr. 18, 19, 23), kaltinė vinis (inv. Nr. 20), horizontaliosios bato pasagelės dalis (inv. Nr. 21), pasagvinė (inv. Nr. 22), geležinio apkalo dalis (inv. Nr. 24).

*Šurfas 4 (pav. 42, 43, brėž. 4)*



*Šurfo ŠR kampo koordinatės – x: 381355,953; y: 6227550,966*

Šurfas tirtas aikštės centinėje dalyje, buvusio tako vietoje, 23,8 m atstumu į Š nuo šurfo 3, 21 m atstumu į ŠV nuo šurfo 2, 59,3 m atstumu (PV kampas) į ŠR nuo namo Nr. 10 ŠR kampo. Paviršiaus altitudė šurfo vietoje H abs. 115,75 m aukštyje. *Stratigrafija: 1)* nuo paviršiaus fiksuotas 20 storio smėlio sluoksnis; 2) iki H abs. 115,45 m gylio fiksuotas 7 – 10 cm storio žvyro sluoksnis; 3) 4 – 6 cm storio griuvenų (plytų duženų sluoksnis); 4) iki H abs. 115,36 – 26 m gylio fiksuotas pilkos žemės su griuvenomis sluoksnis, kuris ties šurfo viduriu išplatėja nuo 5 iki 17 cm storio; 5) iki H abs. 155,00 – 114,95 m gylio fiksuotas pilkos žemės sluoksnis (R sienelėje maišytas su smėliu ir smulkiu žvyru); 6) nuo H abs. 155,00 – 114,95 m gylio fiksuotas įžemis – gelsvas šlapias smėlis (pradėjo rinktis gruntinis vanduo). Fiksuoti sluoksniai priskirtini piltiniams. Pilkos žemės su griuvenomis sluoksnyje (4) rastas žiesto puodo pakraštėlis (inv. Nr. 25), žiesto puodo priedugnis (inv. Nr. 26), žiesto puodo sienelės šukė (inv. Nr. 22), geležinio apkalo dalis (inv. Nr. 28), neaiškus korodavęs geležinis dirbinys (inv. Nr. 29).

*Šurfas 5 (pav. 44, 45, brėž. 5)*

*Šurfo ŠR kampo koordinatės – x: 381333,969; y: 6227542,849*

Šurfas tirtas 30,5 m atstumu į ŠV nuo šurfo 3, 22,2 m atstumu į PV nuo šurfo 4, 36,25 m atstumu (PV kampas) į R nuo namo Nr. 10 ŠR kampo, 39,6 m atstumu į ŠR nuo PR namo kampo. Paviršiaus altitudė šurfo vietoje H abs. 115,5 m aukštyje. *Stratigrafija: 1)* nuo paviršiaus fiksuota 7 – 10 cm storio velėna; 2) iki H abs. 115,2 m gylio fiksuotas pilkos molingos žemės sluoksnis; 3) iki H abs. 115,1 – 115,00 m gylio fiksuotas pilkos tamsesnės žemės sluoksnis; 4) iki H abs. 114,70 – 65 m gylio fiksuotas pilkos šlapios žemės sluoksnis; 5) nuo H abs. 114,70 – 65 m gylio fiksuotas įžemis – gelsvas šlapias smėlis su pilkšvais ploteliais (pradėjo skverbtis gruntinis vanduo). Pilkos žemės sluoksnyje (4) H abs. 114,9 – 85 m gylyje rastos trys žiestų puodų sienelių šukės (inv. Nr. 30 – 32). Sluoksnis maišytas, greičiausiai lyginant aikštės paviršių. Aptikti radiniai datuoti XVII – XVIII a.

*Šurfas 6 (pav. 46, 47, brėž. 6)*

*Šurfo ŠR kampo koordinatės – x: 381340,062; y: 6227556,147*

Šurfas tirtas 15,5 m atstumu į ŠV nuo šurfo 4, 13,3 m atstumu į ŠV nuo šurfo 5, 46 m atstumu (ŠV kampas) į PR nuo namo Nr. 12 PR kampo, 45,7 m atstumu (PV kampas) į ŠR nuo namo Nr. 10 ŠR kampo. Paviršiaus altitudė šurfo vietoje H abs. 115,7 m aukštyje. *Stratigrafija: 1)* nuo paviršiaus fiksuota 10 cm storio velėna; 2) iki H abs. 115,30 – 22 m gylio fiksuotas pilkos smėlingos žemės sluoksnis; 3) iki H abs. 114,95 m gylio fiksuotas pilkos žemės sluoksnis; 4) nuo H abs. 114,95 m gylio fiksuotas įžemis – rusvas priemolis (pradėjo skverbtis gruntinis vanduo). Jokių archeologiškai vertingų radinių šurfe neaptikta.

*Šurfas 7 (pav. 48, 49, brėž. 7)*

*Šurfo ŠR kampo koordinatės – x: 381324,854; y: 6227557,799*

Šurfas tirtas 14,3 m atstumu į ŠV nuo šurfo 6, 16,2 m atstumu į ŠV nuo šurfo 5, 30,7 m atstumu (ŠV kampas) į PR nuo namo Nr. 12 PR kampo, 33,25 m atstumu (PV kampas) į ŠR nuo namo Nr. 10 ŠR kampo. Paviršiaus altitudė šurfo vietoje H abs. 115,7 m aukštyje. *Stratigrafija: 1)* nuo paviršiaus fiksuota 10 – 15 cm storio velėna; 2) iki H abs. 115,10 – 115,05 m gylio fiksuotas pilkos smėlingos žemės sluoksnis; 3) iki H abs. 114,30 – 27 m gylio fiksuotas pilkos žemės sluoksnis; 4) nuo H abs. 114,30 – 27 m gylio fiksuotas įžemis – rusvas priemolis, pradėjo skverbtis gruntinis vanduo. Šurfe jokių archeologiškai vertingų radinių neaptikta. H abs. 115,1 m gylyje rasta 1940 m penkių kapeikų moneta. Fiksuoti sluoksniai iki H abs. 115,00 m gylio priskirtini piltiniams.

*Šurfas 8 (pav. 50, 51, brėž. 8)*

*Šurfo ŠR kampo koordinatės – x: 381336,998; y: 6227564,758*

Šurfas tirtas 8 m atstumu į ŠV nuo šurfo 6, 12,65 m atstumu į ŠR nuo šurfo 7, 42,9 m atstumu (PV kampas) į R nuo namo Nr. 12 PR kampo, 47,2 m atstumu (PV kampas) į ŠR nuo namo Nr. 10 ŠR kampo. Paviršiaus altitudė šurfo vietoje H abs. 115,7 m aukštyje. *Stratigrafija: 1)* nuo paviršiaus fiksuota 7 – 10 cm storio velėna; 2) iki H abs. 115,4 m gylio fiksuotas pilkos smėlingos žemės sluoksnis; 3) iki H abs. 115,33 m gylio fiksuotas 5 – 7 cm storio smėlio sluoksnis; 4) iki H abs. 115,15 m gylio fiksuotas pilkos žemės sluoksnis; 5) iki H abs. 114,70 – 67 m gylio fiksuotas pilkos molingos žemės sluoksnis; 6) nuo H abs. 114,70 – 67 m gylio fiksuotas įžemis – gelsvas šlapias smėlis. H abs. 115,1 – 115,0 m gylyje rasta žiesto puodo sienelės šukė (inv. Nr. 34), žiesto puodo – dubens sienelės šukė (inv. Nr. 35). Fiksuoti sluoksniai priskirtini piltiniams (labiau maišyti R šurfo dalyje).

*Šurfas 9 (pav. 52, 53, brėž. 9)*

*Šurfo ŠR kampo koordinatės – x: 381319,675; y: 6227587,141*

Šurfas tirtas 26,9 m atstumu į ŠV nuo šurfo 8, 28,7 m atstumu į Š nuo šurfo 7, 30,9 m atstumu (PV kampas) į ŠR nuo namo Nr. 12 ŠR kampo, 36 m atstumu į ŠR nuo namo PR kampo. Paviršiaus altitudė šurfo vietoje H abs. 115,6 m aukštyje. *Stratigrafija: 1)* nuo paviršiaus fiksuota 10 cm storio velėna; 2) iki H abs. 115,3 m gylio fiksuotas pilkos smėlingos žemės sluoksnis; 3) iki H abs. 115,1 m gylio fiksuotas smulkaus žvyro su smėliu sluoksnis; 4) iki H abs. 115,05 m gylio fiksuotas smėlio sluoksnis; 5) iki H abs. 114,9 m gylio fiksuotas pilkos smėlingos žemės sluoksnis; 6) H abs. 114,9 m gylyje fiksuotas 5 cm storio juodos durpingos žemės sluoksnis; 7) iki H abs. 114,25 – 20 m gylio fiksuotas pilkos smėlingos žemės sluoksnis; 8) nuo H abs. 114,25 – 20 m gylio fiksuotas įžemis – pilkšvas šlapias smėlis. Šurfe juodos žemės sluoksnyje (6) rastos dvi žiestų dubenų sienelių šukės (inv. Nr. 36, 39), dvi žiestų puodų sienelių šukės (inv. Nr. 37, 38), žiesto

puodo priedugnis (inv. Nr. 40), stiklinio butelio dugnas (inv. Nr. 47), butelio kaklelis (inv. Nr. 48), taurės šukė (inv. Nr. 49). Pilkos žemės sluoksnyje (7) rastos dvi žiestų puodų sienelių šukės (inv. Nr. 42, 45), žiesto puodo dugno dalis (inv. Nr. 41), žiesto dubens pakraštėlis (inv. 43), žiesto puodo priedugnis (inv. Nr. 44), žiesto puodo pakraštėlis (inv. Nr. 46), horizontatlioji bato pasagėlė (inv. Nr. 52), neaiškus geležinis korodavęs dirbinys (inv. Nr. 53), H abs. 114,8 m gylyje rastas geležinis pentinas (inv. Nr. 50). Sluoksniai (6), (7) datuoti XVII a. – XVIII a.

*Šurfas 10 (pav. 54, 55, brėž. 10)*

*Šurfo ŠR kampo koordinatės – x: 381349,521; y: 6227583,206*

Šurfas tirtas 21 m atstumu į ŠR nuo šurfo 8, 44,7 m atstumu (ŠV kampas) į P nuo namo Vytauto g. Nr. 12 PV kampo, 52 m atstumu į PV nuo namo Nr. 12 PR kampo. Paviršiaus altitudė šurfo vietoje H abs. 115,9 m aukštyje. *Stratigrafija: 1)* nuo paviršiaus fiksuotas 20 storio smėlio sluoksnis; *2)* iki H abs. 115,45 – 42 m gylio fiksuotas pilkos smėlingos žemės su žvyru sluoksnis; *3)* iki H abs. 115,40 fiksuotas 3 – 5 cm storio griuvenų (plytų duženų) sluoksnis; *4)* iki H abs. 115,35 – 32 m gylio fiksuotas smėlio sluoksnis; *5)* iki H abs. 115,00 m fiksuotas smėlingos žemės, vietomis su žvyro priemaišomis sluoksnis. Šurfas tirtas iki 0,9 – 1 m gylio. Įžemis šurfe nepasiektas dėl pradėjusio skverbtis gruntinio vandens. Šurfe H abs. 115,15 – 1 m gylyje buvo atidengti trys lauko akmenys, tikėtinai nuo XX a. stovėjusio paminklo, kuris buvo išardytas. Fiksuoti sluoksniai priskirtini piltiniams. Šurfe rasta pavienė žiesto puodo ašelė (inv. Nr. 54).

*Šurfas 11 (pav. 56, 57, brėž. 11)*

*Šurfo ŠR kampo koordinatės – x: 381309,91; y: 6227603,012*

Šurfas tirtas ŠV aikštės kampe, 17,3 m atstumu į ŠV nuo šurfo 9, 18,4 m atstumu (ŠV kampas) į PR nuo namo Vytauto g. Nr. 18 PR kampo, 18,3 m atstumu į P nuo namo Nr. 16 PV kampo. Paviršiaus altitudė šurfo vietoje H abs. 115,8 m aukštyje. *Stratigrafija: 1)* nuo paviršiaus fiksuota 10 – 12 cm storio velėna; *2)* iki H abs. 115,50 – 45 m gylio fiksuotas smėlio sluoksnis; *3)* iki H abs. 115,40 – 32 m gylio fiksuotas pilkos žemės sluoksnis; *4)* iki H abs. 115,00 m gylio fiksuotas pilkos smėlingos žemės sluoksnis; *5)* nuo H abs. 115,00 m gylio fiksuotas įžemis – gelsvas smėlis su rudais molio lėšiais. Jokių archeolgiškai vertingų radinių šurfe nerasta.

*Šurfas 12 (pav. 58, 59, brėž. 12)*

*Šurfo ŠR kampo koordinatės – x: 381345,512; y: 6227604,111*

Šurfas tirtas 20,15 m atstumu į ŠV nuo šurfo 10, 25,15 m atstumu (ŠR kampas) į PV nuo namo Vytauto g. Nr. 12 PV kampo, 23,6 m atstumu į PR nuo namo Nr. 14 PR kampo. Paviršiaus altitudė šurfo vietoje H abs. 116,00 m aukštyje. *Stratigrafija: 1)* nuo paviršiaus fiksuotas 20 cm storio smėlio sluoksnis; *2)* iki H abs. 115,75 m gylio fiksuotas 5 cm storio griuvenų (plytų duženų) sluoksnis; *3)* iki H abs. 115,45 m gylio fiksuotas smėlio sluoksnis su pavienėmis smulkiomis plytų

duženomis; 4) iki H abs. 115,4 m gylio fiksuotas smėlingo molio sluoksnis; 5) iki H abs. 115,05-115,00 m gylio fiksuotas pilkos žemės sluoksnis; 6) iki H abs. 114,95 m gylio fiksuotas 3 – 5 cm storio šakų (eglišakių) sluoksnis; 7) iki H abs. 114,85 – 80 m gylio fiksuotas pilkos žemės sluoksnis; 8) iki H abs. 114,77 m gylio fiksuotas 3 – 6 cm storio šakų (eglišakių) sluoksnis; 9) iki H abs. 114,48 – 45 m gylio fiksuotas pilkos žemės sluoksnis; 10) nuo H abs. 114,48 – 45 m gylio fiksuotas įžemis – pilkšvas šlapias smėlis. Šurfe H abs. 115,2 – 114,9 m gylyje rastos dvi žiestų puodų sienelės (inv. Nr. 55, 57), žiesto puodo dugno dalis (inv. Nr. 56). Šurfe fiksuoti šakų sluoksniai (6) ir (8) identiški 2011 m tyrimų metu fiksuotiems Bažnyčios gatvėje. Tai tarsi liudytų, kad Vytauto g. ir Š aikštės dalis buvusi šlapia ir tokiu būdu – klojant eglišakius buvo sausinama. Iki iki H abs. 114,95 m gylio fiksuoti sluoksniai priskirtini piltiniams.

*Šurfas 13 (pav. 60, 61, brėž. 13)*

*Šurfo ŠR kampo koordinatės – x: 381366,073; y: 6227593,845*

Šurfas tirtas 21,7 m atstumu į PR nuo šurfo 12, 18,3 m atstumu į ŠR nuo šurfo 10, 38,5 m atstumu (ŠV kampas) į PR nuo namo Vytauto g. Nr. 12 PV kampo, 37,9 m atstumu į PV nuo namo PR kampo. Paviršiaus altitudė šurfo vietoje H abs. 116,1 m aukštyje. *Stratigrafija:* 1) nuo paviršiaus fiksuota 10 cm storio velėna; 2) iki H abs. 115,8 m gylio fiksuotas pilkos smėlingos žemės sluoksnis; 3) iki H abs. 115,60 – 55 m gylio fiksuotas smėlio sluoksnis; 4) iki H abs. 115,50 m gylio fiksuotas 5 – 10 cm storio pilkos žyringos žemės sluoksnis; 5) iki H abs. 115,2 m gylio fiksuotas pilkos žemės sluoksnis; 6) iki H abs. 115,15 m gylio fiksuotas 3 – 5 cm storio eglišakių sluoksnis 7) iki H abs. 114,9 m gylio fiksuotas pilkos žemės sluoksnis 8) nuo H abs. 114,9 m gylio fiksuotas įžemis – pilkšvas šlapias smėlis. Šurfe pilkos žemės sluoksnyje (5) 115,4 m gylyje rastas žiesto puodo priedugnis (inv. Nr. 58), žiesto puodo sienelės šukė (inv. Nr. 59), lėkštės – dubens pakraštėlis (inv. N. 60), plokštinio – karnizinio koklio šukė (inv. Nr. 62). Pilkos žemės sluoksnyje (7) H abs. 115,15 – 10 m gylyje rasta žiesto puodo sienelės šukė (inv. Nr. 63), plombos dalis (inv. Nr.64). Sluoksnis datuotinas XVII – XVIII a. Iki H abs. 115,50 m gylio fiksuoti sluoksniai priskirtini piltinimas.

*Šurfas 14 (pav. 62, 63, brėž. 14)*

*Šurfo ŠR kampo koordinatės – x: 381381,035; y: 6227618,229*

Šurfas tirtas ŠR aikštės kampe, 27,3 m atstumu į ŠR nuo šurfo 13, 37 m atstumu į ŠR nuo šurfo 12, 18,6 m atstumu (ŠV kampas) į PR nuo namo Vytauto g. Nr. 12 PR kampo 17,5 m atstumu (ŠR kampas) į PV nuo namo Nr. 8 PV kampo. Paviršiaus altitudė šurfo vietoje H abs. 116,4 m aukštyje. *Stratigrafija:* 1) nuo paviršiaus fiksuota 10 – 12 cm storio velėna; 2) iki H abs. 116,00 m gylio fiksuotas smėlio sluoksnis (R sienelėje maišytas su pilka žeme); 3) iki H abs. 115,95 m gylio fiksuotas griuvenų (plytų duženų) sluoksnis; 4) iki H abs. 115,80 – 75 m gylio fiksuotas pilkos

smėlingos žemės sluoksni; 5) iki H abs. 115,70 m gylio fiksuotas smėlio sluoksni; 6) iki H abs. 115,45 – 40 m gylio fiksuotas pilkos smėlingos žemės sluoksni; 7) iki H abs. 115,1 m gylio fiksuotas pilkos žemės sluoksni; 8) iki H abs. 115,05 m gylio fiksuotas egliaškių sluoksni; 9) iki H abs. 114,9 m gylio fiksuotas pilkos žemės sluoksni. Šuras tirtas iki H abs. 114,9 m gylio iki pradėjusios skverbtis gruntinio vandens. Jokių archeologiškai vertingų radinių šurfe neaptikta. Iki H abs. 115,70 m gylio fiksuoti sluoksniai priskirtini piltiniams. Žemiau buvusieji sluoksniai suformuoti lyginant ir sausinant aikštę.

*Šurfas 15 (pav. 64, 65, brėž. 15)*

*Šurfo ŠR kampo koordinatės – x: 381389,955; y: 6227591,678*

Šurfas tirtas 23 m atstumu į PR nuo šurfo 13, 26,8 m atstumu į PR nuo šurfo 14, 18 m atstumu (PR kampas) į ŠV nuo namo Nr. 3 ŠV kampo, 21,2 m atstumu (ŠR kampas) į PV nuo seniūnijos (namas Nr. 1) PV kampo. Paviršiaus altitudė šurfo vietoje H abs. 116,3 m aukštyje. *Stratigrafija: 1)* nuo paviršiaus fiksuota 10 – 13 cm storio velėna; 2) iki H abs. 116,00 – 115,95 m gylio fiksuotas smėlio sluoksni; 3) iki H abs. 115,85 m gylio fiksuotas pilkos žemės sluoksni (Š sienelėje žvyringos); 4) iki H abs. 115,30 m gylio fiksuotas pilkos smėlingos žemės sluoksni su pavienėmis smulkiomis plytų duženomis; 5) iki H abs. 115,25 – 20 m gylio fiksuotas smulkaus žvyro su smėliu sluoksni; 6) iki H abs. 114,85 – 80 m gylio fiksuotas pilkos žemės sluoksni, sluoksnio paviršiuje buvo suklota smulkių egliaškių; 7) nuo H abs. 114,85 – 80 m gylio fiksuotas įžemis – šlapias pilkšvas smėlis su rudais molio lėšiais. Fiksuoti sluoksniai (1) – (5) priskirtini piltiniams. Nuo H abs. 115,00 – 114,9 m gylio pradėjo skverbtis gruntinis vanduo. Metalo ieškikliu tikrinant iškastą gruntą iš H abs. 115,5 – 115,1 m gylio rastas žalvarinės lankinės segės fragmentas (kojelės, liemenėlio dalis) (inv. Nr. 65, pav. 23 – 25). Fragmentas yra per mažas, kad galima būtų nustatyti segės tipą. Viename liemenėlio krašte yra išlikęs mažas „ragelis“, tačiau sunku pasakyti ar tai galėtų būti laiptelio dalis. Segė galėtų būti datuojam I tūkstantmečio antrąja puse. Rastasis fragmentas čia greičiausiai patekęs atsitiktinai su piltiniu gruntu, kuris galėjo būti atvežamas aikštės paviršiui sausinti.

*Šurfas 16 (pav. 66, 67, brėž. 16)*

*Šurfo ŠR kampo koordinatės – x: 381368,661; y: 6227569,109*

Šurfas tirtas 21,5 m atstumu į ŠV nuo šurfo 2, 23,9 m atstumu į P nuo šurfo 13, 42,4 m atstumu (ŠR kampas) į V nuo namo Nr. 3 PV kampo, 46,3 m atstumu į ŠV nuo namo Nr. 5 PV kampo. Paviršiaus altitudė šurfo vietoje H abs. 116,00 m aukštyje. *Stratigrafija: 1)* nuo paviršiaus fiksuota 8 – 10 cm storio velėna; 2) iki H abs. 115,8 m gylio fiksuotas pilkos smėlingos žemės sluoksni; 3) iki H abs. 115,7 – 6 m gylio fiksuotas smulkaus žvyro su smėliu sluoksni; 4) iki H abs. 115,15 m gylio fiksuotas pilkos molingos žemės sluoksni į kurį Š sienelėje H abs. 115,73 m

gylyje buvo įsiterpęs 5 – 8 cm storio smulkaus žvyro su smėliu sluoksnis; 5) nuo H abs. 115,15 m gylio fiksuotas įžemis – rusvas priemolis. Šurfe apie H abs. 115,50 – 40 m gylyje buvo rastas žalvarinis apkalėlis – peilio geležtės įtvara (inv. Nr. 66). Fiksuoti sluoksniai iki H abs. 115,7 - 6 m gylio priskirtini piltiniams. Žemau fiksuotas XVII – XVIII a. kultūrinis sluoksnis – maišytas ir neintensyvus.

*Šurfas 17 (pav. 68, 69, brėž. 17)*

*Šurfo ŠR kampo koordinatės – x: 381383,07; y: 6227564,043*

Šurfas tirtas 15,3 m atstumu į ŠR nuo šurfo 2, 15,3 m atstumu į PR nuo šurfo 16, 29 m atstumu (ŠR kampas) į PV nuo namo Nr. 3 PV kampo, 31,1 m atstumu į ŠV nuo namo Nr. 5 PV kampo. Paviršiaus altitudė šurfo vietoje H abs. 116,2 m aukštyje. *Stratigrafija: 1)* nuo paviršiaus fiksuota 10 cm storio velėna; 2) iki H abs. 115,9 – 85 m gylio fiksuotas pilkos smėlingos žemės sluoksnis; 3) iki H abs. 115,80 – 75 m gylio fiksuotas smėlio sluoksnis; 4) iki H abs. 115,2 m gylio fiksuotas pilkos žemės sluoksnis; 5) nuo H abs. 115,2 m gylio fiksuotas įžemis – rusvas molis. Šurfe jokių archeologiškai vertingų radinių neaptikta.

*Šurfas 18 (pav. 70, 71, brėž. 18)*

*Šurfo ŠR kampo koordinatės – x: 381368,766; y: 6227562,264*

Šurfas tirtas 5,85 m atstumu į P nuo šurfo 16, 13,3 m atstumu į V nuo šurfo 17, 15,3 m atstumu į ŠV nuo šurfo 2, 43,2 m atstumu (ŠR kampas) į PV nuo namo Nr. 5 ŠV kampo. Paviršiaus altitudė šurfo vietoje H abs. 116,00 m aukštyje. *Stratigrafija: 1)* nuo paviršiaus fiksuota 10 cm storio velėna; 2) iki H abs. 115,7 m gylio fiksuotas pilkos smėlingos žemės sluoksnis; 3) iki H abs. 115,65 – 60 m gylio fiksuotas smėlio sluoksnis; 4) iki H abs. 115,35 m gylio fiksuotas pilkos žemės su pavienėmis plytų duženomis sluoksnis; 5) iki H abs. 115,1 m gylio fiksuotas pilkos žemės sluoksnis; 6) nuo H abs. 115,1 m gylio fiksuotas įžemis – pilkšvas smėlis su rusvo molio lėšiais. Pilkos žemės sluoksnyje (5) rastas žiesto puodo priedugnis (inv. Nr. 67), žiesto puodo sienelės šukė (inv. Nr. 68), kaltinė vinis (69). Sluoksnis datuotinas XVII – XIII a. Iki H abs. 115,35 m gylio fiksuoti sluoksniai priskirtini piltiniams.

### *Žvalgymai*

Atlikus žvalgomočius tyrimus ir tirtuose šufuose 0,6 – 0,7 m gylyje fiksuoti neintensyvūs XVII – XVIII a. kultūrinis sluoksnis, virš kurio fiksuoti piltiniai sluoksniai (šurfe 7, 0,7 m gylyje rasta 1940 m. penkių kapeikų moneta), grunto kasimo darbų gylis ribotas iki 0,6 m gylio. Kasant tranšėjas elektros kabeliui buvo atliekami grunto kasimo darbų žvalgymai. Žvalgymų metu

fiksuotos 5 kastų tranšėjų vietos (fiksacijos vietos 1 – 5), kur tikrinant iškastą gruntą rasta pavienių radinių.

*Fiksacijos vieta 1 (pav. 72)*

Fiksuotas 1 m tranšėjos atkarpa tarp šurfų 13 ir 15. *Stratigrafija: 1)* nuo paviršiaus fiksuotas 10 cm storio žvyro su smėliu sluoksnis; 2) 20 – 30 cm storio smėlio sluoksnis; 3) 20 – 25 cm storio pilkos smėlingos žemės sluoksnis.

*Fiksacijos vieta 2 (pav. 73)*

Fiksuotas 1 m atkarpa 12,7 m atstumu į Š nuo šurfo 16. *Stratigrafija: 1)* nuo paviršiaus fiksuota 8 – 10 cm storio velėna; 2) 20 cm storio pilkos smėlingos žemės sluoksnis; 3) 5 – 10 cm storio smėlio sluoksnis; 4) 20 – 30 cm pilkos molingos žemės su smulkiomis pavienėmis plytų duženomis sluoksnis. Tikrinant iškastą gruntą buvo rasti du žiestų puodų pakraštėliai (inv. Nr. 75, 76).

*Fiksacijos vieta 3 (pav. 74)*

Fiksuota 1 m atkarpa tarp šurfų 10 ir 16. *Stratigrafija: 1)* nuo paviršiaus fiksuota 10 cm storio velėna; 2) 10 – 15 cm storio smėlio sluoksnis; 3) 15 cm storio pilkos smėlingos žemės sluoksnis; 4) 5 – 8 cm storio griuvenų sluoksnis; 5) 15 – 20 cm storio pilkos molingos žemės sluoksnis. Tikrinant iškastą gruntą rastos dvi žiestų puodų sienelių šukės (inv. Nr. 77, 78).

*Fiksacijos vieta 4 (pav. 75)*

Fiksuota 1 m pločio atkarpa tarp šurfų 8 ir 9. *Stratigrafija: 1)* nuo paviršiaus fiksuota 10 cm storio velėna; 2) 10 – 15 cm storio pilkos smėlingos žemės sluoksnis; 3) 10 – 20 cm storio smėlio sluoksnis; 4) 20 – 25 cm storio pilkos žemės sluoksnis. Tikrinant iškastą gruntą rastos trys žiestų puodų sienelių šukės (inv. Nr. 70 - 72).

*Fiksacijos vieta 5 (pav. 76)*

Fiksuota 1 m atkarpa tarp šurfų 4 ir 6. *Stratigrafija: 1)* nuo paviršiaus fiksuotas 10 – 15 cm storio pilkos smėlingos žemės sluoksnis; 2) 10 cm storio smėlio sluoksnis; 3) 10 – 20 cm storio pilkos žemės sluoksnis; 4) 20 cm storio pilkos smėlingos žemės sluoksnis. Tikrinant iškastą gruntą rastos dvi žiestų puodų sienelių šukės (inv. Nr. 73, 74)

## Išvados

Žvalgomųjų tyrimų metu Sedos teritorijoje, A. Baranausko aikštėje suprojektuotų tinklų vietose buvo ištirta aštuoniolika 1x1 m dydžio archeologinių šurfų (bendras plotas 18 m<sup>2</sup>). Ištyrus šurfus, buvo atliekami tranšėjų kasimo archeologiniai žvalgymai (žvalgytas 170 m<sup>2</sup> plotas). Tyrimų metu surinkti 78 radiniai, kurie perduoti Mažeikių muziejui. Tyrimų metu nustatyta:

1. Tirtuose šurfuose fiksuotas 0,7 – 1,5 m storio XVII – XX a. kultūrinis sluoksnis. Iki 0,6 – 0,7 m gylio fiksuoti grunto sluoksniai priskirtini piltiniams, su pavieniais XVII – XVIII a. radiniais, aptikta ir XX a. šiukšlių. Sluoksniai greičiausiai suformuoti tvarkant ir lyginant aikštę XX a. (šurfe 7, 0,7 m gylyje rasta 1940 m. penkių kapeikų moneta).
2. 0,6 – 0,9 m gylyje šurfuose fiksuotas neintensyvus ir maišytas XVII – XVIII a. kultūrinio sluoksnio horizontas, todėl grunto kasimo darbai aikštėje ribojami iki 0,6 m gylio.
3. Šurfuose 9, 12, 13, 14, 15 fiksuoti egliaškių sluoksniai, identiški fiksuotiems ankstesnių tyrimų metu (Bažnyčios gatvėje ir jos aplinkoje). Šių sluoksnių buvimą Š, ŠR aikštės dalyje paaiškinti sunkiau, nes pati aikštė yra aukštesnėje vietoje, nei buvęs užpelkėjęs upelio slėnis (maždaug 4 – 5 m aukščiau nei buvusio slėnio vieta), tačiau tiriant šurfus virš pat įžemio pradėdavo skverbtis gruntinis vanduo. Tikėtina, kad ŠR aikštės dalis buvo kur kas žemesnė.
4. Šurfe 15 H abs. 115,5 – 115,1 m gylyje rastas žalvarinės lankinės segės fragmentas datuotinas I tūkstantmečio antrąja puse. Atsižvelgiant į stratigrafiją (piltinius sluoksnius, egliaškių sluoksnius), galima daryti prielaidą, kad segės fragmentas į aikštę galėjo patekti atsitiktinai su gruntu, atvežtu sausinant ar norint pakelti aikštės paviršių. Gali būti, kad gruntas buvo atvežamas iš I tūkst. – II tūkst. pradžios kapinyno, kurių šalia Sedos nėra lokalizuota. Toks kapinynas tikėtina galėtų būti į Š, ŠV nuo Sedos centrinės dalies, Sedos ar Rimolių piliakalnių aplinkoje (žr. planą 1). Atsižvelgiant į tai, kad Sedos piliakalnio chronologija nėra aiški, labiau tikėtina, kad kapinynas galėjo būti arčiau Rimolių piliakalnio. Taip pat tikėtina, kad I tūkst. kapinynas galėjo būti ir kur kas arčiau dabartinės Sedos, o pati vietovė buvo apgyvendinta anksčiau, o net tikrai XVI a. kaip manyta iki šiol. Tačiau atsižvelgiant į Sedos reljefo ypatybes, mažai tikėtina, kad kapinynas galėjo būti centrinėje Sedos dalyje.



5. Ateityje vykdant grunto kasimo darbus Sedos A. Baranausko aikštėje iki 0,6 m gylio būtina atlikti archeologinius žvalgymus, grunto kasimo atveju didesniame gylyje, būtina atlikti detaliuosius archeologinius tyrimus.

Archeologas

D. Kontrimas

## **Radinių sąrašas**

### Šurfas 1. Keramika.

Nr.	Indas	Fragmentas	Gamybos technika	Molio masė	Glazūra	Ornamentas	Storis	Angos Ø	Dugno Ø	Požymiai	Iliustracija	Radimo vieta
1	Puodas	Sienelė	Žiedimas	Rusva, pilka	-	-	1,1 – 1,4 cm	-	-	Žėručio priemaišos	Pav. 1	Pilka žemė
2	Puodas	Priedugnis	Žiedimas	Rusva, pilka	-	-	0,7 – 0,9 cm	-	-	-	-/-	-/-
3	Puodas	Sienelė	Žiedimas	Pilka, rusva	-	-	1 cm	-	-	Žėručio priemaišos	-/-	-/-
4	Puodas	Sienelė	Žiedimas	Rusva	Ruda	-	0,6 cm	-	-	-	-/-	-/-

### Kokliai

Nr.	Tipas	Fragmentas	Rėmelis	Glazūra	Ornamentas	Matmenys	Iliustracija	Radimo vieta
5	Plokštinis/karnizinis	Šukė	-	-	-	Storis 0,7 cm	-/-	-/-

### Kiti dirbiniai

Nr.	Dirbinys	Fragmentas	Medžiaga	Matmenys	Požymiai	Iliustracija	Radimo vieta
6	Titnago nuoskala	Fragmentas	Titnagas	3,5x2,3x1,1 cm	-	-/-	-/-

### Šurfas 2. Keramika.

Nr.	Indas	Fragmentas	Gamybos technika	Molio masė	Glazūra	Ornamentas	Storis	Angos Ø	Dugno Ø	Požymiai	Iliustracija	Radimo vieta
7	Dubuo/lėkštė	Pakraštėlis	Žiedimas	Rusva	Balta	-	0,6 cm	-	-	-	Pav. 2	Pilka žemė (apatinis)
8	Dubuo/lėkštė	Pakraštėlis	Žiedimas	Rusva	Rusva	-	0,7 cm	-	-	Glazūruota vidinė pusė	-/-	-/-
9	Dubuo/lėkštė	Šukė	Žiedimas	Rusva	Balta	-	0,6 cm	-	-	-	-/-	-/-

### Šurfas 3. Keramika.

Nr.	Indas	Fragmentas	Gamybos technika	Molio masė	Glazūra	Ornamentas	Storis	Angos Ø	Dugno Ø	Požymiai	Iliustracija	Radimo vieta
10	Puodas	Pakraštėlis	Žiedimas	Rusva	-	Horizontalios linijos	0,6 – 0,8 cm	-	-	-	Pav. 3	Šurfas 3
11	Puodas	Dangtis?	Žiedimas	Fajansas (balta)	Rusva	-	0,8 cm	-	-	-	-//-	-//-
12	Puodas	Priedugnis	Žiedimas	Rusva	-	-	1,1 cm	-	-	Smulios grūsto akmens priemaišos	-//-	-//-
13	Dubuo/ėkštė	Pakraštėlis	Žiedimas	Rusva	Balta	-	-	-	-	Išorinė pusė nutrupėjus	-//-	-//-
14	Puodas	Pakraštėlis	Žiedimas	Pilka	-	-	0,5 cm	-	-	-	-//-	-//-

### Architektūrinės detalės

Nr.	Dirbinys	Fragmentas	Molio masė	Požymiai	Matmenys	Iliustracija	Radimo vieta
15	Čerpė?	Dalis	Rausva	-	Storis 1,1 cm	-//-	-//-

### Stiklas

Nr.	Dirbinys	Fragmentas	Spalva	Požymiai	Iliustracija	Radimo vieta
16	Butelis	Priedugnis	Žalsva	Dugno storis 1 cm, sienelės storis 0,5 cm	Pav. 4	-//-
17	Taurė	Kojelė	Skaidri	Skersmuo 1,3 cm	-//-	-//-

### Metaliniai dirbiniai

Nr.	Dirbinys	Fragmentas	Medžiaga	l	b	h	Ø	Požymiai	Iliustracija	Radimo vieta
18	Neaiškus	Dalis	Geležis	11,2 cm	0,4 cm	1,3 cm	0,7 cm	-	-//-	-//-
19	Neaiškus	Dalis	Geležis	5 cm	-	-	1 cm	Korodavęs	Pav. 5	-//-
20	Vinis	Dalis	Geležis	5,4 cm	0,5 cm	0,5 cm	-	Galvutė stačiakampė užapvalintais kampais (1,5x1,5 cm)	-//-	-//-
21	Horizontaliosjo bato pasagėlė	Dalis	Geležis	4,8 cm	0,8 cm	0,5 cm	-	-	-//-	-//-

Nr.	Dirbinys	Fragmentas	Medžiaga	l	b	h	Ø	Požymiai	Iliustracija	Radimo vieta
22	Pasagvinė	Sveika	Geležis	2,4 cm	0,6 cm	0,4 cm	-	Galvutė stačiakampė (1,2x0,5 cm)	-/-	-/-
23	Neaiškus	Dalis	Geležis	3,4 cm	-	-	-	Korodavęs	<b>Pav. 6</b>	-/-
24	Apkalas	Dalis	Geležis	4 cm	2,4 cm	0,2 cm	-	-	-/-	-/-

#### Šurfas 4. Keramika.

Nr.	Indas	Fragmentas	Gamybos technika	Molio masė	Glazūra	Ornamentas	Storis	Angos Ø	Dugno Ø	Požymiai	Iliustracija	Radimo vieta
25	Puodas	Pakraštėlis	Žiedimas	Pilka	-	-	0,6 cm	-	-	-	<b>Pav. 7</b>	<b>Šurfas 4</b>
26	Puodas	Priedugnis	Žiedimas	Pilka	-	-	0,8 cm	-	-	Smulkios grūsto akmens priemaišos	-/-	-/-
27	Puodas	Sienelė	Žiedimas	Pilkšva (fajansas)	Rusva	-	0,6 cm	-	-	-	-/-	-/-

#### Metaliniai dirbiniai

Nr.	Dirbinys	Fragmentas	Medžiaga	l	b	h	Ø	Požymiai	Iliustracija	Radimo vieta
28	Apkalas?	Dalis	Geležis	8,8 cm	-	2 cm	-	Korodavęs	-/-	-/-
29	Neaiškus	Dalis	Geležis	& cm	-	-	0,6 cm	-	-/-	-/-

#### Šurfas 5. Keramika.

Nr.	Indas	Fragmentas	Gamybos technika	Molio masė	Glazūra	Ornamentas	Storis	Angos Ø	Dugno Ø	Požymiai	Iliustracija	Radimo vieta
30	Puodas	Sienelė (klijuojasi su Nr. 31)	Žiedimas	Rusva	-	Horizontali linija	0,8 cm	-	-	Smulkios grūsto akmens priemaišos	<b>Pav. 8</b>	<b>Šurfas 5</b>
31	Puodas	Sienelė	Žiedimas	Rusva	-	Horizontali linija	0,8 cm	-	-	Smulkios grūsto akmens priemaišos	-/-	-/-

Nr.	Indas	Fragmentas	Gamybos technika	Molio masė	Glazūra	Ornamentas	Storis	Angos Ø	Dugno Ø	Požymiai	Iliustracija	Radimo vieta
32	Puodas	Sienelė	Žiedimas	Pilka	-	-	0,7 cm	-	-	-	-//-	-//-

#### Šurfas 7. Monetos.

Nr.	Moneta	Fragmentas	Medžiaga	Ø	Požymiai	Pav. 9		Radimo vieta
						Aversas	Reversas	
33	5 SSSR kapeikos	Sveika	Varis	2,5 cm	-	SSSSR herbas	Data 1940	0,7 m gylis

#### Šurfas 8. Keramika.

Nr.	Indas	Fragmentas	Gamybos technika	Molio masė	Glazūra	Ornamentas	Storis	Angos Ø	Dugno Ø	Požymiai	Iliustracija	Radimo vieta
34	Puodas	Sienelė	Žiedimas	Rusva	Ruda, gelsva	-	0,6 cm	-	-	-	Pav. 10	
35	Puodas/ dubuo	Sienelė	Žiedimas	Rusva	Ruda, gelsva	-	0,6 cm	-	-	Glazūruota vidinė pusė	-//-	

#### Šurfas 9. Keramika.

Nr.	Indas	Fragmentas	Gamybos technika	Molio masė	Glazūra	Ornamentas	Storis	Angos Ø	Dugno Ø	Požymiai	Iliustracija	Radimo vieta
36	Dubuo	Sienelė	Žiedimas	Rusva	Nudegusi	-	0,8 cm	-	-	-	Pav. 11	Juoda žemė
37	Puodas	Sienelė	Žiedimas	Rusva	-	Horizontalios linijos	0,6 cm	-	-	-	-//-	-//-
38	Puodas/ dubuo	Sienelė	Žiedimas	Rusva	Rusva, balta	-	0,6 – 0,8 cm	-	-	Glazūruota vidinė pusė	-//-	-//-
39	Dubuo	Sienelė	Žiedimas	Rusva	Balta, žalia	-	0,7 cm	-	-	-	-//-	-//-
40	Puodas/ dubuo	Priedugnis	Žiedimas	Rusva	Rusva(vidinė pusė), žalia, balta (išorė)	-	0,4 cm	-	-	-	-//-	-//-

Nr.	Indas	Fragmentas	Gamybos technika	Molio masė	Glazūra	Ornamentas	Storis	Angos Ø	Dugno Ø	Požymiai	Iliustracija	Radimo vieta
41	Puodas	Dugnas	Žiedimas	Rusva	-	-	-	-	8 cm	-	<b>Pav. 12</b>	<b>Pilka žemė</b>
42	Puodas/ dubuo	Sienele	Žiedimas	Rusva	Balta	-	-	-	-	-	-//-	-//-
43	Dubuo	Pakraštėlis	Žiedimas	Rusva	Balta, žalia	-	0,7 cm	20 cm	-	-	-//-	-//-
44	Puodas/ dubuo	Priedugnis	Žiedimas	Pilka	Žalia	-	0,5 – 0,7 cm	-	-	Glazūruota vidinė pusė	-//-	-//-
45	Puodas	Sienele	Žiedimas	Pilka	Žalia	-	0,8 cm	-	-	-	-//-	-//-
46	Puodas	Pakraštėlis	Žiedimas	Rusva	Nusitrynu si	-	0,7 cm	-	-	Glazūruota vidinė pusė	-//-	-//-

#### Stiklas

Nr.	Dirbinys	Fragmentas	Spalva	Požymiai	Iliustracija	Radimo vieta
47	Butelis	Dugnas	Žalsva	Skersmuo 7 cm; storis 0,8 cm	<b>Pav. 13</b>	<b>Juoda žemė 70 cm</b>
48	Butelis	Kaklelis	Žalsva	Skersmuo 2,5 cm ; storis 0,4 – 0,6 cm	-//-	-//-
49	Taurė	Šukė	Skaidri	Kojelės skersmuo 1,3 cm; storis 0,4 cm	-//-	-//-

#### Metaliniai dirbiniai

Nr.	Dirbinys	Fragmentas	Medžiaga	l	b	h	Ø	Požymiai	Iliustracija	Radimo vieta
50	Pentinas	Dalis	Geležis	20 cm	0,3 – 0,6 cm	0,7 – 1,6 cm	-	-	<b>Pav. 14, 15</b>	Pilka žemė
51	Neaiškus	Dalis	Geležis	4,4 cm	1,2 cm	0,4 cm	-	korodavęs	<b>Pav. 16</b>	-//-
52	Horizontalioji bato pasagėlė	Dalis	Geležis	11 cm	1 cm	0,2 – 0,4 cm	-	Korodavus	-//-	-//-
53	Neaiškus	Dalis	Geležis	7,4 cm	-	-	-	korodavęs	-//-	-//-

Šurfas 10. Keramika.

Nr.	Indas	Fragmentas	Gamybos technika	Molio masė	Glazūra	Ornamentas	Storis	Angos Ø	Dugno Ø	Požymiai	Iliustracija	Radimo vieta
54	Puodas	Ašelė	Lipdymas	Rusva	-	-	1,3 cm	-	-	Plotis 2 cm	Pav. 17	

Šurfas 12. Keramika.

Nr.	Indas	Fragmentas	Gamybos technika	Molio masė	Glazūra	Ornamentas	Storis	Angos Ø	Dugno Ø	Požymiai	Iliustracija	Radimo vieta
55	Puodas	Sienelė	Žiedimas	Rusva	Žalsva	-	0,8 cm	-	-	Glazūruota vidinė pusė	Pav. 18	Šurfas 12
56	Puodas	Dugnas	Žiedimas	Rusva	-	-	0,8 cm	-	-	-	-/-	-/-
57	Puodas	Sienelė	Žiedimas	Rusva	Žalia	-	-	-	-	-	-/-	-/-

Šurfas 13.  
Keramika.

Nr.	Indas	Fragmentas	Gamybos technika	Molio masė	Glazūra	Ornamentas	Storis	Angos Ø	Dugno Ø	Požymiai	Iliustracija	Radimo vieta
58	Puodas	Priedugnis	Žiedimas	Rusva	-	-	-	-	-	-	Pav. 19	Pilka žemė 0,7 m gylis
59	Puodas	Sienelė	Žiedimas	Rusva	-	-	0,6 cm	-	-	-	-/-	-/-
60	Lėkštė/dubuo	Pakraštėlis	Žiedimas	Rusva	Balta	-	0,6 cm	-	-	-	-/-	-/-

Kokliai

Nr.	Tipas	Fragmentas	Rėmelis	Glazūra	Ornamentas	Matmenys	Iliustracija	Radimo vieta
61	Plokštinis/karnizinis	Šukė	-	-	-	-	-/-	-/-

Stiklas

Nr.	Dirbinys	Fragmentas	Spalva	Požymiai	Iliustracija	Radimo vieta
62	Butelis?	Šukė	Žalsva	Storis 0,2 – 0,4 cm	Pav. 20	Virš įžemio



**Keramika.**

Nr.	Indas	Fragmentas	Gamybos technika	Molio masė	Glazūra	Ornamentas	Storis	Angos Ø	Dugno Ø	Požymiai	Iliustracija	Radimo vieta
63	Puodas	Sienelė	Žiedimas	Pilka	-	-	-	-	-	Smulkios grūsto akmens primaišos	Pav. 21	Virš įžemio

**Metaliniai dirbiniai**

Nr.	Dirbinys	Fragmentas	Medžiaga	l	b	h	Ø	Požymiai	Iliustracija	Radimo vieta
64	Plomba	Dalis	Švinas?	-	0,2 cm	-	-	-	Pav. 22	Virš įžemio

**Šūrfas 15****Metaliniai dirbiniai**

Nr.	Dirbinys	Fragmentas	Medžiaga	l	b	h	Ø	Požymiai	Iliustracija	Radimo vieta
65	Lankinė segė	Fragmentas	Žalvaris	3,7 cm	0,9 cm	0,15 cm	-	-	Pav. 23-25	115,5 – 115,1 m

**Šūrfas 16****Metaliniai dirbiniai**

Nr.	Dirbinys	Fragmentas	Medžiaga	l	b	h	Ø	Požymiai	Iliustracija	Radimo vieta
66	Peilio geležtės įtvaras	Sveika	Žalvaris	2 cm	1 cm	1,1 cm	-	Su skylute (0,2x0,15 cm)	Pav. 26, 27	Šūrfas 16

**Šūrfas 18.****Keramika.**

Nr.	Indas	Fragmentas	Gamybos technika	Molio masė	Glazūra	Ornamentas	Storis	Angos Ø	Dugno Ø	Požymiai	Iliustracija	Radimo vieta
67	Puodas	Priedugnis	Žiedimas	Pilka	-	-	1,1 cm	-	-	Žėručio priemaišos	Pav. 28	Šūrfas 18
68	Puodas	Sienelė	Žiedimas	Rusva	-	-	0,6 cm	-	-	-	-//-	-//-

## Metaliniai dirbiniai

Nr.	Dirbinys	Fragmentas	Medžiaga	l	b	h	Ø	Požymiai	Iliustracija	Radimo vieta
69	Vinis	Sveika	Geležis	5,9 cm	0,3 cm	0,4 cm	-	Galvutė aplūžusi, korodavusi	-//-	-//-

## Pavieniai

### Keramika.

Nr.	Indas	Fragmentas	Gamybos technika	Molio masė	Glazūra	Ornamentas	Storis	Angos Ø	Dugno Ø	Požymiai	Iliustracija	Radimo vieta
70	Puodas	Sienelė	Žiedimas	Rusva	-	-	0,7 cm	-	-	Smulkios grūsto akmen spriemaišos	Pav. 29	Fiks. 4
71	Puodas	Sienelė	Žiedimas	Pilka	-	-	0,9 cm	-	-	-	-//-	-//-
72	Puodas	Sienelė	Žiedimas	Pilka	-	-	0,9 cm	-	-	-	Pav. 30	-//-
73	Puodas	Sienelė	Žiedimas	Rusva ,pilka	-	-	0,7 cm	-	-	-	-//-	Fiks. 5
74	Puodas	Sienelė	Žiedimas	Rusva	-	-	0,8 cm	-	-	-	-//-	-//-
75	Puodas	Pakraštėlis	Žiedimas	Pilka	Žalia	-	0,4 cm	-	-	-	-//-	Fiks. 2
76	Puodas	Pakraštėlis	Žiedimas	Rusva	-	-	0,6 cm	-	-	-	-//-	-//-
77	Puodas	Sienelė	Žiedimas	Pilka	-	-	0,8 cm	-	-	-	-//-	Fiks. 3
78	Puodas	Sienelė	Žiedimas	Pilka	-	-	0,7 – 0,9 cm	-	-	-	-//-	-//-

## Fotonuotraukų sąrašas

### *Radinių fotonuotraukos*

- Pav. 1. Inv. Nr. 1 – 6. Žiestų puodų šukės iš šurfo 1.
- Pav. 2. Inv. Nr. 7 – 9. Žiestų dubenų šukės iš šurfo 2.
- Pav. 3. Inv. Nr. 10 – 15. Žiestų puodų šukės ir čerpės dalis iš šurfo 3
- Pav. 4. Inv. Nr. 16 – 18. Butelio dugnas, taurės kojelė ir neaiškus geležinis dirbinys iš šurfo 3.
- Pav. 5. Inv. Nr. 19 – 22. Neaiškus geležinis dirbinys, kaltinė vinis, horizontalioji bato pasagėlė, ir pasagvinė iš šurfo 3.
- Pav. 6. Inv. Nr. 23, 24. Neaiškūs korodavę dirbiniai iš šurfo 3.
- Pav. 7. Inv. Nr. 25 – 29. Žiestų puodų šukės, apkalo dalis ir neaiškus dirbinys iš šurfo 4.
- Pav. 8. Inv. Nr. 30 – 32. Žiestų puodų šukės iš šurfo 5.
- Pav. 9. Inv. Nr. 33. 5 kapeikos iš šurfo 7.
- Pav. 10. Inv. Nr. 34, 35. Žiestų puodų šukės iš šurfo 8.
- Pav. 11. Inv. Nr. 36 – 40. Žiestų dubenų ir puodų šukės iš šurfo 9.
- Pav. 12. Inv. Nr. 41 – 46. Žiestų puodų ir dubenų šukės iš šurfo 9.
- Pav. 13. Inv. Nr. 47 – 49. Butelių ir taurės šukės iš šurfo 9.
- Pav. 14. Inv. Nr. 50. Pentinas iš šurfo 9.
- Pav. 15. Inv. Nr. 50. Pentinas iš šurfo 9.

- Pav. 16. Inv. Nr. 51 – 53. Neaiškūs geležiniai dirbiniai ir horizontalioji bato pasagėlė iš šurfo 9.
- Pav. 17. Inv. Nr. 54. Puodo ašelė iš šurfo 10.
- Pav. 18. Inv. Nr. 55 – 57. Žiestų puodų šukės iš šurfo 12.
- Pav. 19. Inv. Nr. 58 – 61. Žiestų puodų, lėkštės ir koklio šukės iš šurfo 13.
- Pav. 20. Inv. Nr. 62. Butelio dugnas iš šurfo 13.
- Pav. 21. Inv. Nr. 63. Žiesto puodo šukė iš šurfo 13.
- Pav. 22. Inv. Nr. 64. Plomba iš šurfo 13.
- Pav. 23. Inv. Nr. 65. Lankinės segės fragmentas iš šurfo 15.
- Pav. 24. Inv. Nr. 65. Lankinės segės fragmentas iš šurfo 15.
- Pav. 25. Inv. Nr. 65. Lankinės segės fragmentas iš šurfo 15.
- Pav. 26. Inv. Nr. 66. Peilio geležtės įtvara iš šurfo 16.
- Pav. 27. Inv. Nr. 66. Peilio geležtės įtvara iš šurfo 16.
- Pav. 28. Inv. Nr. 67 – 69. Žiestų puodų šukės ir kaltinė vinių iš šurfo 18.
- Pav. 29. Inv. Nr. 70, 71. Pavienės žiestų puodų šukės.
- Pav. 30. Inv. Nr. 72 – 78. Pavienės žiestų puodų šukės.
- Tyrimų fotofiksacija*
- Pav. 31. Aikštės centras prieš tyrimus, vaizdas iš R pusės.

- Pav. 32. Aikštės ŠR dalis prieš tyrimus, vaizdas nuo aikštės centro.
- Pav. 33. Aikštės ŠV dalis prieš tyrimus, vaizdas nuo aikštės centro.
- Pav. 34. Tiriamas šurfas 3, vaizdas iš R pusės.
- Pav. 35. Tiriami šurfai 1, 2 ir 4, vaizdas iš PR pusės.
- Pav. 36. Šurfas 1, vaizdas iš Š pusės.
- Pav. 37. Šurfas 1, vaizdas iš P pusės.
- Pav. 38. Šurfas 2, vaizdas iš Š pusės.
- Pav. 39. Šurfas 2, vaizdas iš V pusės.
- Pav. 40. Šurfas 3, vaizdas iš P pusės.
- Pav. 41. Šurfas 3, vaizdas iš V pusės.
- Pav. 42. Šurfas 4, vaizdas iš R pusės.
- Pav. 43. Šurfas 4, vaizdas iš P pusės.
- Pav. 44. Šurfas 5, vaizdas iš V pusės.
- Pav. 45. Šurfas 5, vaizdas iš R pusės.
- Pav. 46. Šurfas 6, vaizdas iš Š pusės.
- Pav. 47. Šurfas 6, vaizdas iš R pusės.
- Pav. 48. Šurfas 7, vaizdas iš P pusės.
- Pav. 49. Šurfas 7, vaizdas iš R pusės.
- Pav. 50. Šurfas 8, vaizdas iš R pusės.
- Pav. 51. Šurfas 8, vaizdas iš Š pusės.
- Pav. 52. Šurfas 9, vaizdas iš Š pusės.
- Pav. 53. Šurfas 9, vaizdas iš V pusės.
- Pav. 54. Šurfas 10, vaizdas iš P pusės.
- Pav. 55. Šurfas 10, vaizdas iš R pusės.
- Pav. 56. Šurfas 11, vaizdas iš Š pusės.
- Pav. 57. Šurfas 11, vaizdas iš R pusės.
- Pav. 58. Šurfas 12, vaizdas iš V pusės.
- Pav. 59. Šurfas 12, vaizdas iš P pusės.
- Pav. 60. Šurfas 13, vaizdas iš V pusės.
- Pav. 61. Šurfas 13, vaizdas iš P pusės.
- Pav. 62. Šurfas 14, vaizdas iš V pusės.
- Pav. 63. Šurfas 14, vaizdas iš P pusės.
- Pav. 64. Šurfas 15, vaizdas iš P pusės.
- Pav. 65. Šurfas 15, vaizdas iš V pusės.
- Pav. 66. Šurfas 16, vaizdas iš V pusės.
- Pav. 67. Šurfas 16, vaizdas iš Š pusės.
- Pav. 68. Šurfas 17, vaizdas iš V pusės.
- Pav. 69. Šurfas 17, vaizdas iš R pusės.
- Pav. 70. Šurfas 18, vaizdas iš Š pusės.
- Pav. 71. Šurfas 18, vaizdas iš V pusės.
- Pav. 72. Fiksacijos vieta 1, vaizdas iš P pusės.
- Pav. 73. Fiksacijos vieta 2, vaizdas iš ŠV pusės.
- Pav. 74. Fiksacijos vieta 3, vaizdas iš V pusės.
- Pav. 75. Fiksacijos vieta 4, vaizdas iš P pusės.
- Pav. 76. Fiksacijos vieta 5, vaizdas iš PR pusės.
- Pav. 77. Aikštės centrinė dalis iškasus tranšėjas.
- Pav. 78. Šurfo 1 vieta po tyrimų, vaizdas iš Š pusės.
- Pav. 79. Šurfų 4 ir 5 vietos po tyrimų, vaizdas iš Š pusės.
- Pav. 80. Šurfas 7 po tyrimų.
- Pav. 81. Šurfas 9 po tyrimų.

Radinių fonotruaukos



Pav. 1. Inv. Nr. 1 - 6. Žiestų puodų šukės ir titnago nuoskala iš šurfo 1



Pav. 2. Inv. Nr. 7 - 9. Žiestų dubenų šukės iš šurfo 2.



Pav. 3. Inv. Nr. 10 - 15. Žiestų puodų šukės ir čerpės dalis iš šurfo 3.



16



17



19



20



21



22



23



24

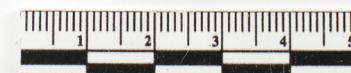
Pav. 4. Inv. Nr. 16 - 18. Butelio dugnas, taurės kojėlė ir neaiškus geležinis dirbiny iš šurfo 3



18



Pav. 5. Inv. Nr. 19 - 22. Neaiškus geležinis dirbiny, kaltinė vinis, horizontalioji bato pasagelė ir pasagvinė iš šurfo 3



Pav. 6. Inv. Nr. 23, 24. Neaiškūs korodavę dirbiniai iš šurfo 3



25



26



27



28



29



Pav. 7. Inv. Nr. 25 - 29. Žiestų puodų šukės, apkalo dalis ir neaiškus dirbiny iš šurfo 4.



30



32



Pav. 8. Inv. Nr. 30 - 32. Žiestų puodų šukės iš šurfo 5



Pav. 9. Inv. Nr. 33. 5 kapeikos iš šurfo 7.



34 35



Pav. 10. Inv. Nr. 34, 35. Žiestų puodų šukės iš šurfo 8.



36

37

38



39



40



Pav. 11. Inv. Nr. 36 - 40. Žiestų dubenų ir puodų šukės iš šurfo 9.



41



42



43



44



45



46



Pav. 12. Inv. Nr. 41 - 46. Žiestų puodų ir dubenų šukės iš šurfo 9.



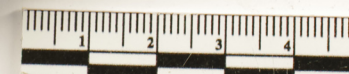
47



48



49



Pav. 13. Inv. Nr. 47 - 49. Butelių ir taurės šukės iš šurfo 9.



Pav. 14. Inv. Nr. 50. Pentinas iš šurfo 9.



Pav. 15. Inv. Nr. 50. Pentinas iš šurfo 9.

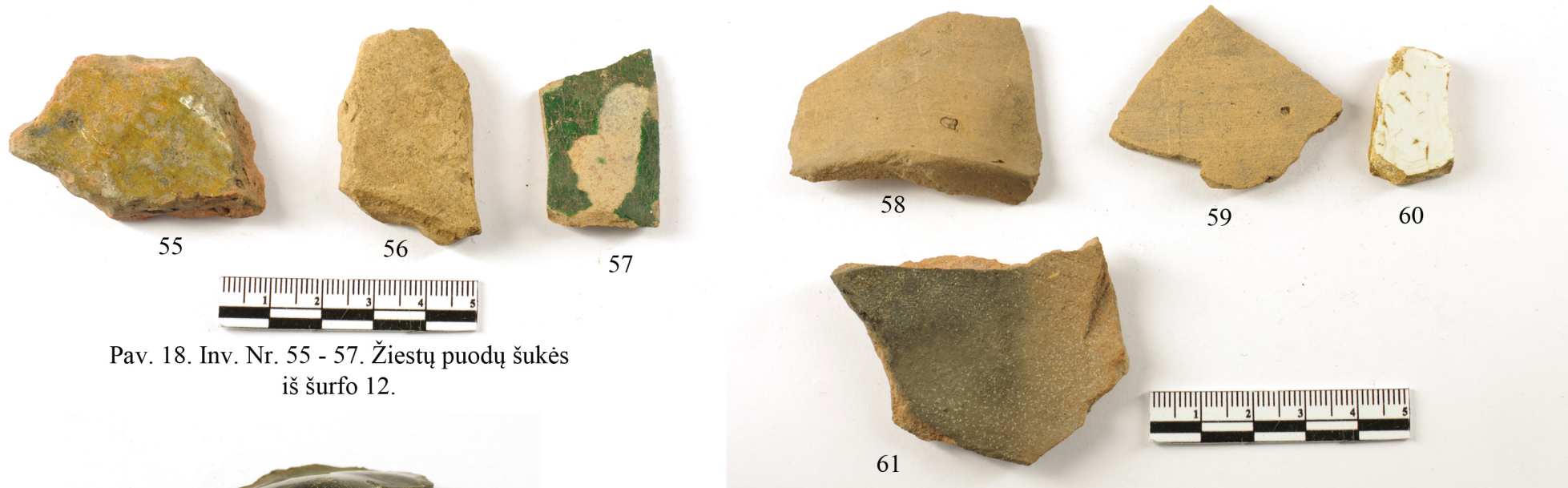


Pav. 16. Inv. Nr. 51 - 53. Neaiškūs geležiniai dirbiniai ir horizontalioji bato pasagėlė iš šurfo 9



Pav. 17. Inv. Nr. 54. Puodo ašėlė iš šurfo 10.





Pav. 18. Inv. Nr. 55 - 57. Žiestų puodų šukės iš šurfo 12.

Pav. 19. Inv. Nr. 58 - 61. Žiestų puodų, lėkštės ir kokliio šukės iš šurfo 13.



Pav. 20. Inv. Nr. 62. Butelio dugnas iš šurfo 13.



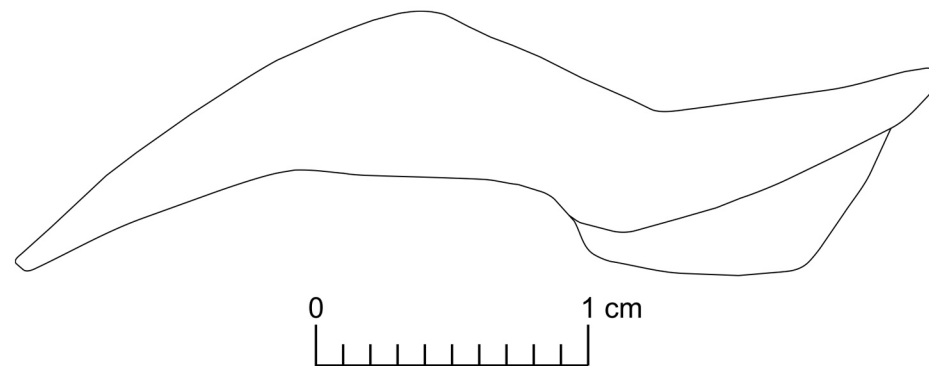
Pav. 21. Inv. Nr. 63. Žiesto puodo šukė iš šurfo 13



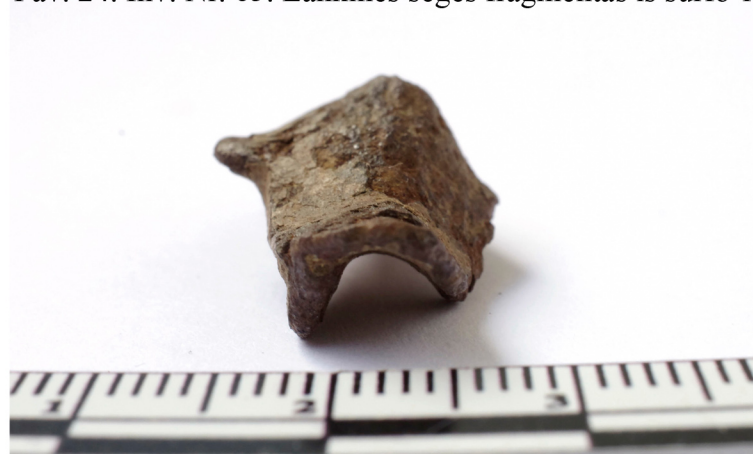
Pav. 22. Inv. Nr. 64. Plomba iš šurfo 13.



Pav. 23. Inv. Nr. 65. Lankinės segės fragmentas iš šurfo 15.



Pav. 24. Inv. Nr. 65. Lankinės segės fragmentas iš šurfo 15.



Pav. 25. Inv. Nr. 65. Lankinės segės fragmentas iš šurfo 15.



Pav. 26. Inv. Nr. 66. Peilio geležtės įtvara iš šurfo 16.



Pav. 27. Inv. Nr. 66. Peilio geležtės įtvara iš šurfo 16.



Pav. 28. Inv. Nr. 67 - 69. Žiestų puodų šukės ir kaltinė vinis iš šurfo 18.



Pav. 29. Inv. Nr. 70, 71. Pavienės žiestų puodų šukės.



Pav. 30. Inv. Nr. 72 - 78. Pavienės žiestų puodų šukės.

## Tyrimų fotofiksacija



Pav. 31. Aikštės centras prieš tyrimus, vaizdas iš R pusės.



Pav. 33. Aikštės ŠV dalis prieš tyrimus, vaizdas nuo aikštės centro.



Pav. 32. Aikštės ŠR dalis prieš tyrimus, vaizdas nuo aikštės centro.



Pav. 34. Tiriamas šurfas 3, vaizdas iš R pusės.



Pav. 35. Tiriama šurfa 1, 2 ir 4, vaizdas iš PR pusės.



Pav. 37. Šurfa 1, vaizdas iš P pusės.



Pav. 36. Šurfa 1, vaizdas iš Š pusės.



Pav. 38. Šurfa 2, vaizdas iš Š pusės.



Pav. 39. Šurfas 2, vaizdas iš V pusės.



Pav. 41. Šurfas 3, vaizdas iš V pusės.



Pav. 40. Šurfas 3, vaizdas iš P pusės.



Pav. 42. Šurfas 4, vaizdas iš R pusės.



Pav. 43. Šurfas 4, vaizdas iš P pusės.



Pav. 45. Šurfas 5, vaizdas iš R pusės.



Pav. 44. Šurfas 5, vaizdas iš V pusės.



Pav. 46. Šurfas 6, vaizdas iš Š pusės.



Pav. 47. Šurfas 6, vaizdas iš R pusės.



Pav. 49. Šurfas 7, vaizdas iš R pusės.



Pav. 48. Šurfas 7, vaizdas iš P pusės.



Pav. 50. Šurfas 8, vaizdas iš R pusės.





Pav. 51. Šurfas 8, vaizdas iš Š pusės.



Pav. 52. Šurfas 9, vaizdas iš Š pusės.



Pav. 53. Šurfas 9, vaizdas iš V pusės.



Pav. 54. Šurfas 10, vaizdas iš P pusės.



Pav. 56. Šurfas 11, vaizdas iš Š pusės.



Pav. 55. Šurfas 10, vaizdas iš R pusės.



Pav. 57. Šurfas 11, vaizdas iš R pusės.



Pav. 58. Šurfas 12, vaizdas iš V pusės.



Pav. 60. Šurfas 13, vaizdas iš V pusės.



Pav. 59. Šurfas 12, vaizdas iš P pusės.



Pav. 61. Šurfas 13, vaizdas iš P pusės.



Pav. 62. Šurfas 14, vaizdas iš V pusēs.



Pav. 64. Šurfas 15, vaizdas iš P pusēs.



Pav. 63. Šurfas 14, vaizdas iš P pusēs.



Pav. 65. Šurfas 15, vaizdas iš V pusēs.



Pav. 66. Šurfas 16, vaizdas iš V pusės.



Pav. 68. Šurfas 17, vaizdas iš V pusės.



Pav. 67. Šurfas 16, vaizdas iš Š pusės.



Pav. 69. Šurfas 17, vaizdas iš R pusės.



Pav. 70. Šurfas 18, vaizdas iš Š pusės.



Pav. 72. Fiksacijos vieta 1, vaizdas iš P pusės.



Pav. 71. Šurfas 18, vaizdas iš V pusės.



Pav. 73. Fiksacijos vieta 2, vaizdas iš ŠV pusės.



Pav. 74. Fiksācijas vieta 3, vaizdas iš V pusės.



Pav. 76. Fiksācijas vieta 5, vaizdas iš PR pusės.



Pav. 75. Fiksācijas vieta 4, vaizdas iš P pusės.



Pav. 77. Aikštės centrinė dalis iškasus tranšėjas.



Pav. 78. Šurfo 1 vieta po tyrimų, vaizdas iš Š pusės.



Pav. 80. Šurfas 7 po tyrimų.



Pav. 79. Šurfo 4 ir 5 vietos po tyrimų, vaizdas iš Š pusės.



Pav. 81. Šurfas 9 po tyrimų.



## Planų ir brėžinių sąrašas

Planas 1. Sedos vietovė.

Planas. 2. Sedos situacijos planas.

Planas 3. Tyrimų vietos situacijos planas.

Sutartiniai ženklai

Brėž. 1. Šurfo 1 šiaurinės sienelės pjūvis.

Brėž. 2. Šurfo 2 rytinės sienelės pjūvis.

Brėž. 3. Šurfo 3 šiaurinės sienelės pjūvis.

Brėž. 4. Šurfo 4 rytinės sienelės pjūvis.

Brėž. 5. Šurfo 5 šiaurinės sienelės pjūvis.

Brėž. 6. Šurfo 6 šiaurinės sienelės pjūvis.

Brėž. 7. Šurfo 7 šiaurinės sienelės pjūvis.

Brėž. 8. Šurfo 8 pietinės sienelės pjūvis.

Brėž. 9. Šurfo 9 šiaurinės sienelės pjūvis.

Brėž. 10. Šurfo 10 rytinės sienelės pjūvis.

Brėž. 11. Šurfo 11 rytinės sienelės pjūvis.

Brėž. 12. Šurfo 12 šiaurinės sienelės pjūvis.

Brėž. 13. Šurfo 13 šiaurinės sienelės pjūvis.

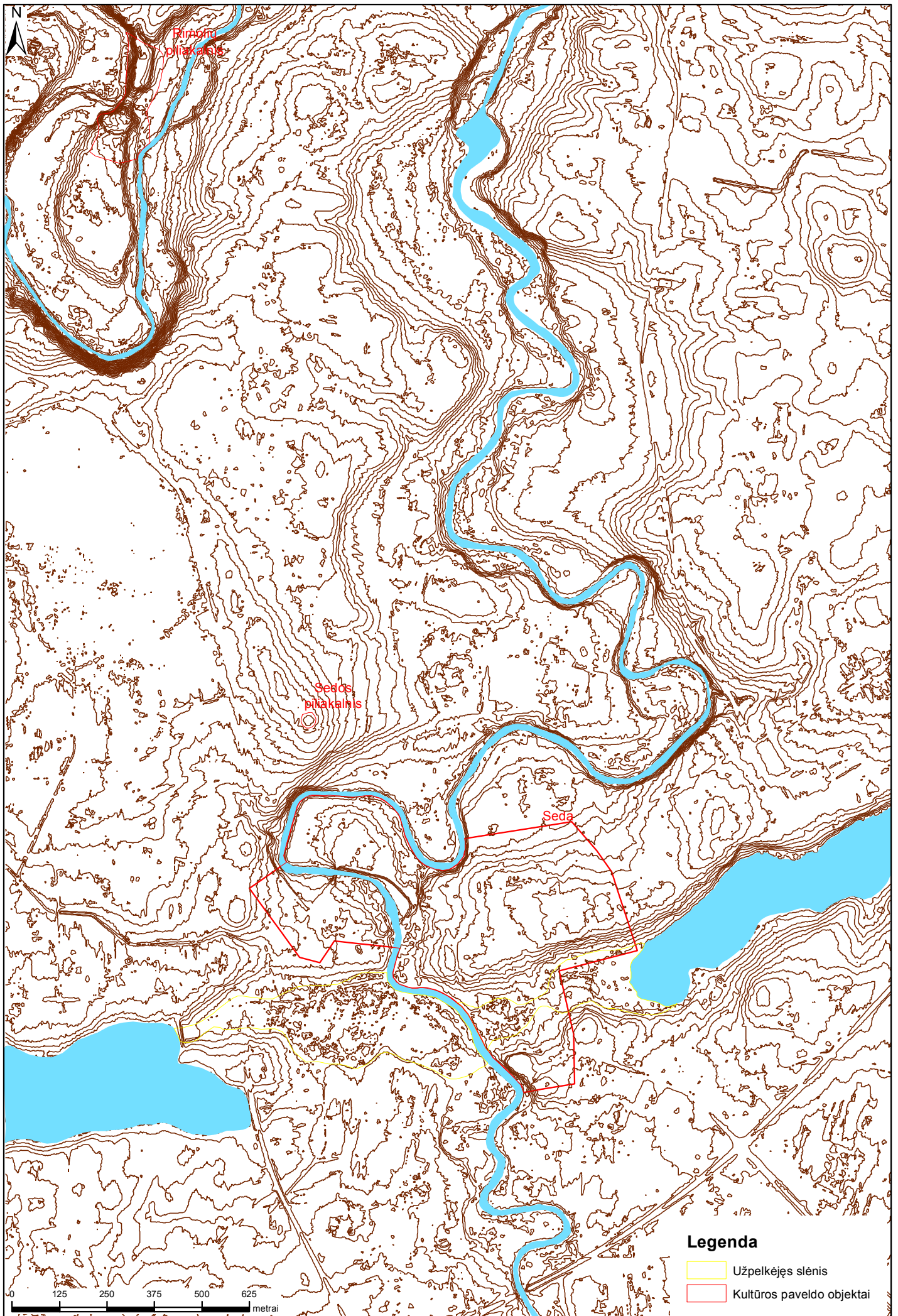
Brėž. 14. Šurfo 14 šiaurinės sienelės pjūvis.

Brėž. 15. Šurfo 15 rytinės sienelės pjūvis.

Brėž. 16. Šurfo 16 šiaurinės sienelės pjūvis.

Brėž. 17. Šurfo 17 pietinės sienelės pjūvis.

Brėž. 18. Šurfo 18 šiaurinės sienelės pjūvis.





6227800

6227600

6227400

6227200

6227800

6227600

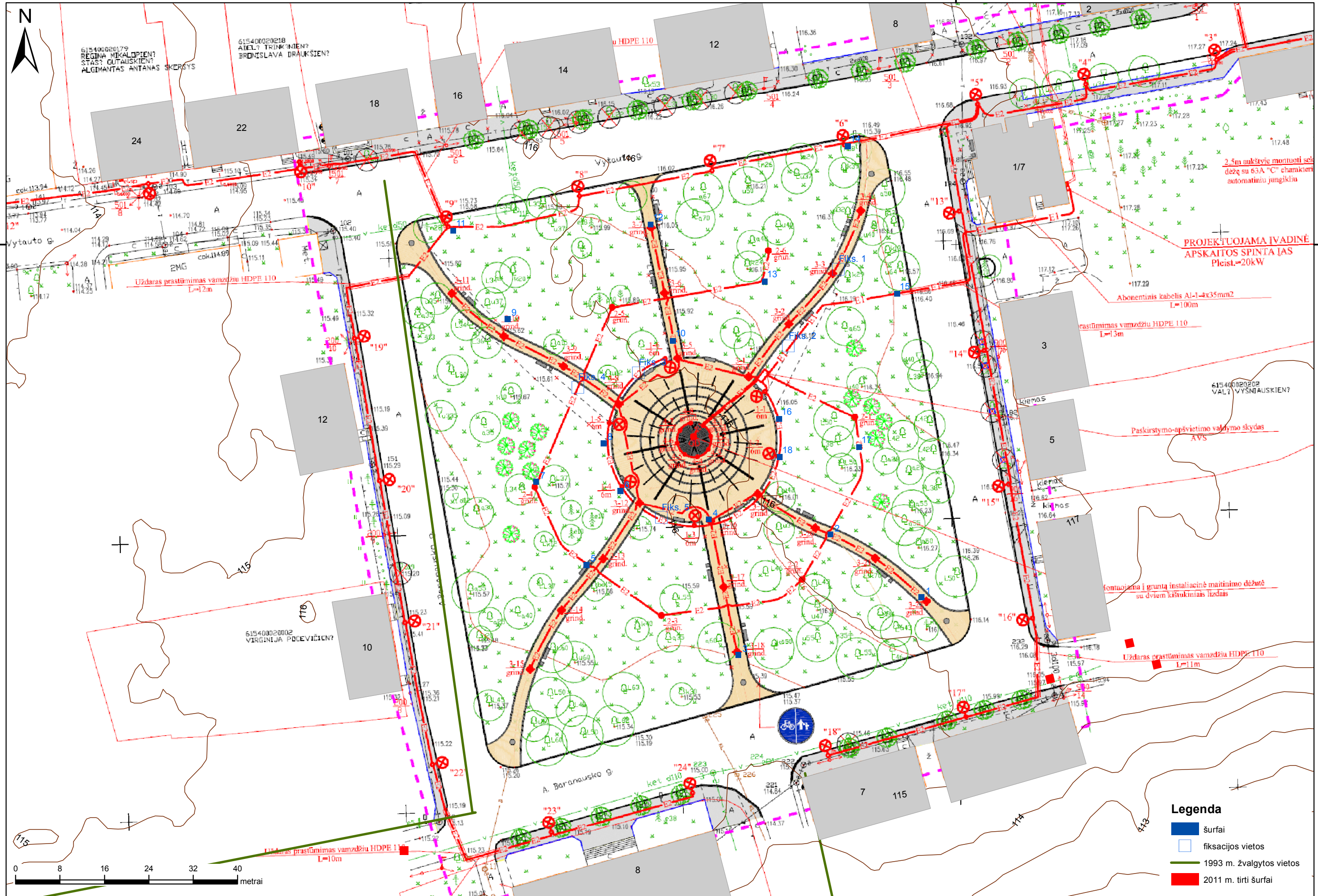
6227400

6227200



**Legenda**

- 1993 m. žvalgytos vietos
- 1993 m. tirti šurfai
- 2000 m. žvalgytos vietos
- 2011 m. tirti šurfai
- tyrimų vieta
- Bažnyčios pastatų kompleksas
- Sedos sinagoga (u. k. 12928)
- Vandens malūnas (u. k. 15982)
- Seda (u. k. 17105)
- Buvęs Sedulos upelio slėnis

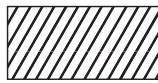


- Legenda**
- šurfbai
  - fiksacijos vietos
  - 1993 m. žvalgytos vietos
  - 2011 m. tirti šurfbai

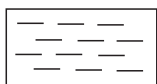
## Sutartiniai ženklai



velėna



juoda žemė



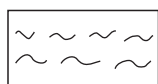
molis



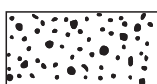
šakos



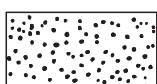
pilka žemė



gruntinis vanduo



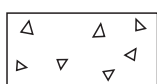
smulkus žvyras



smėlis

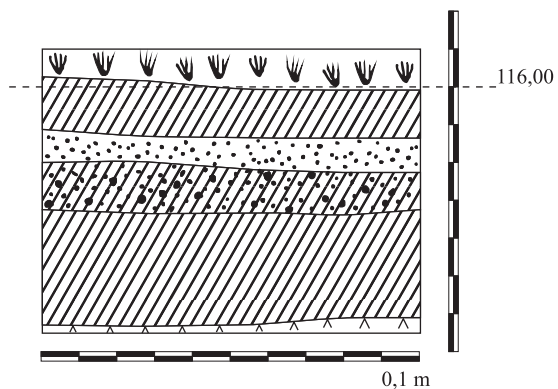


įžemis

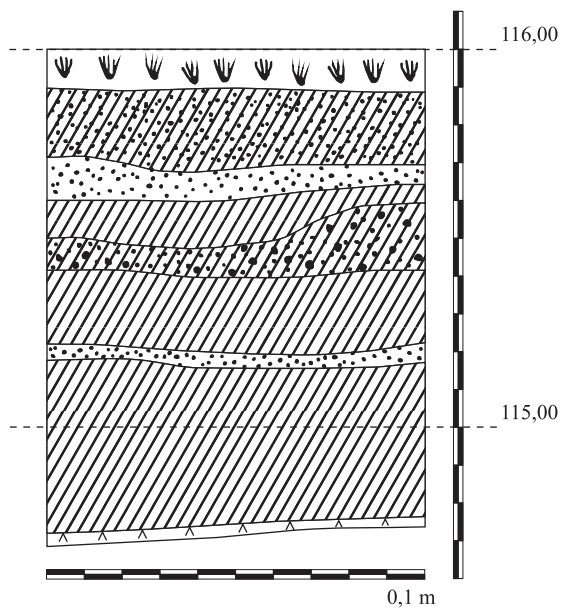


smulkios griuvenos

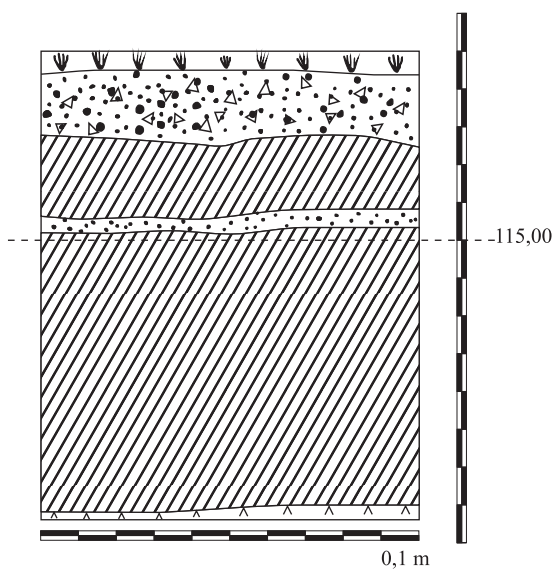
Brēž. 1. Šurfo 1 šiaurinēs sienelēs pjūvis. M 1:20.



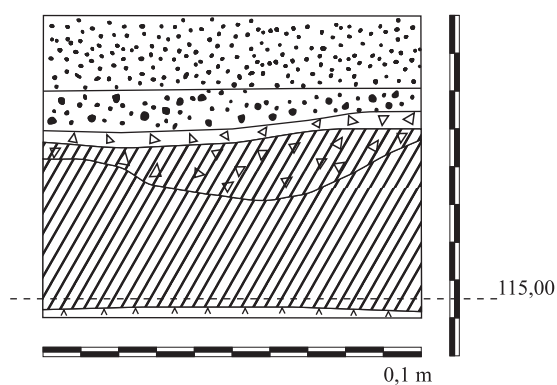
Brēž. 2. Šurfo 2 rytinēs sienelēs pjūvis. M 1:20.



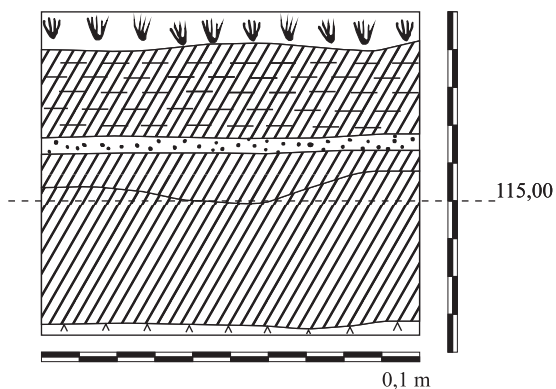
Brēž. 3. Šurfo 3 rytinēs sienelēs pjūvis. M 1:20.



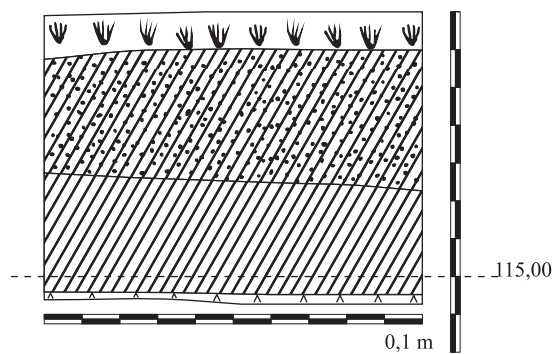
Brēž. 4. Šurfo 4 rytinēs sienelēs pjūvis. M 1:20.



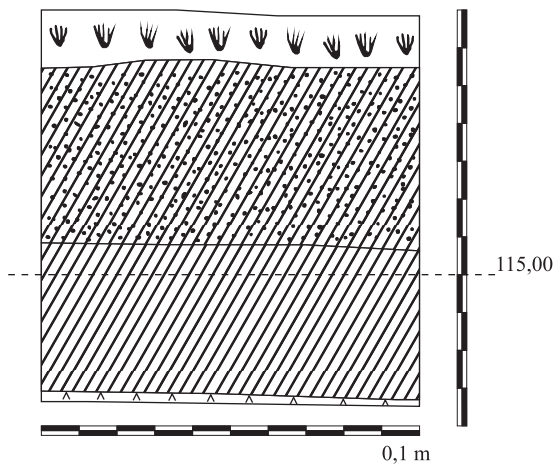
Brēž. 5. Šurfo 5 šiaurinēs sienelēs pjūvis. M 1:20.



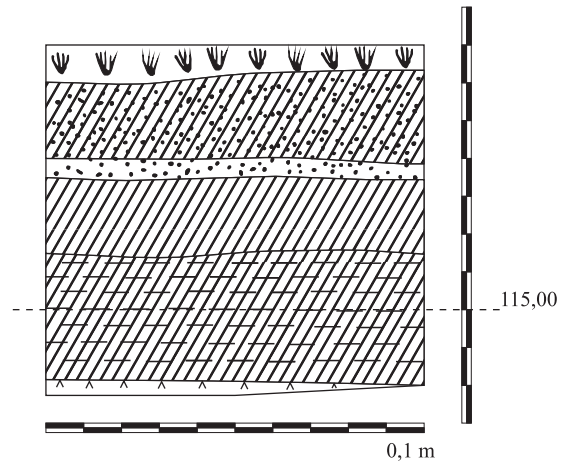
Brēž. 6. Šurfo 6 šiaurinēs sienelēs pjūvis. M 1:20.



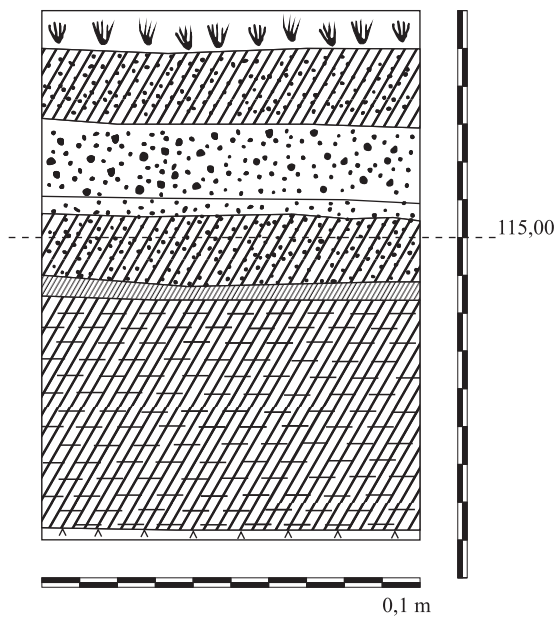
Brēž. 7. Šurfo 7 šiaurinės sienelės pjūvis. M 1:20.



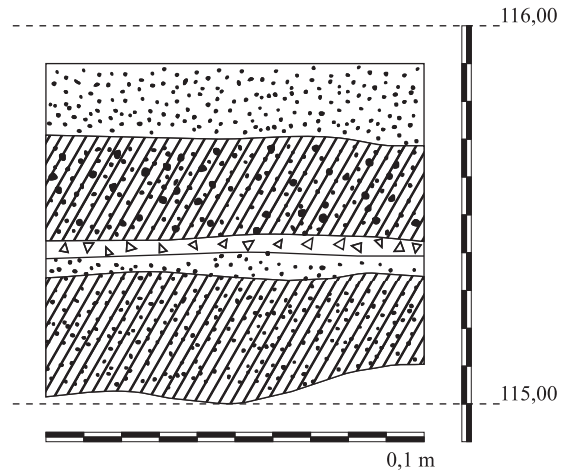
Brēž. 8. Šurfo 8 pietinės sienelės pjūvis. M 1:20.



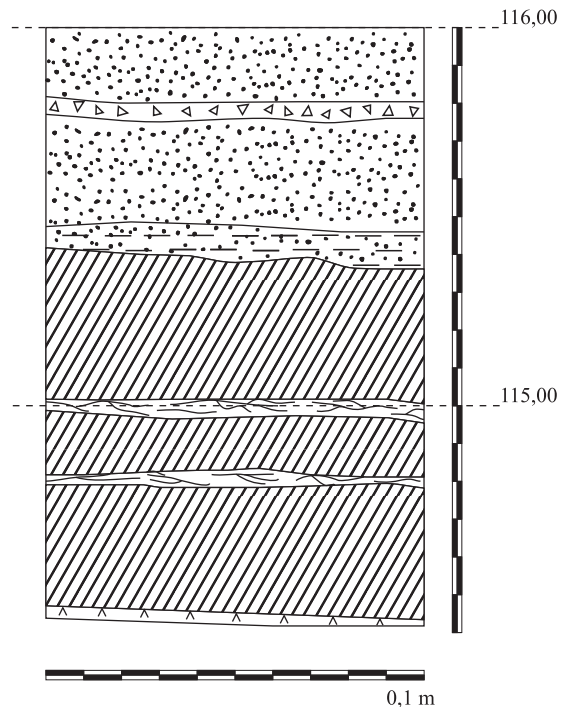
Brēž. 9. Šurfo 9 šiaurinės sienelės pjūvis. M 1:20.



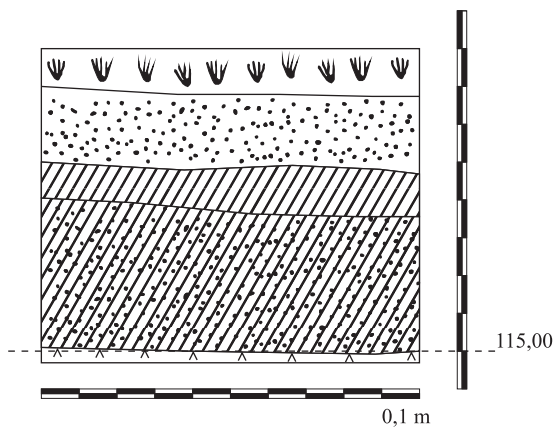
Brēž. 10. Šurfo 10 rytinės sienelės pjūvis. M 1:20.



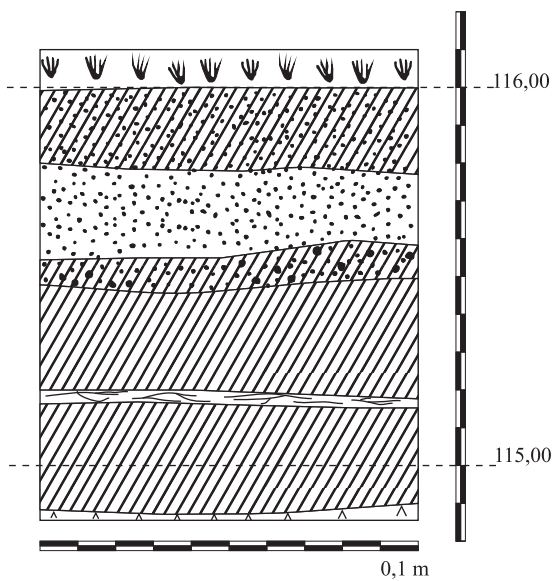
Brēž. 12. Šurfo 12 šiaurinės sienelės pjūvis. M 1:20.



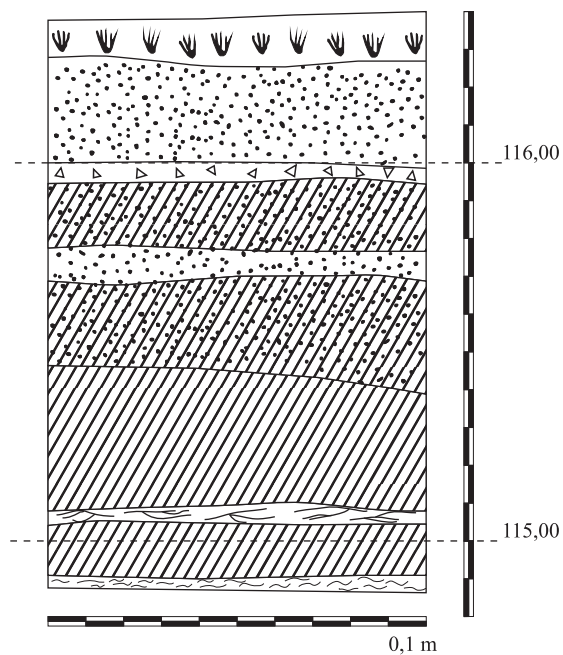
Brēž. 11. Šurfo 11 rytinės sienelės pjūvis. M 1:20.



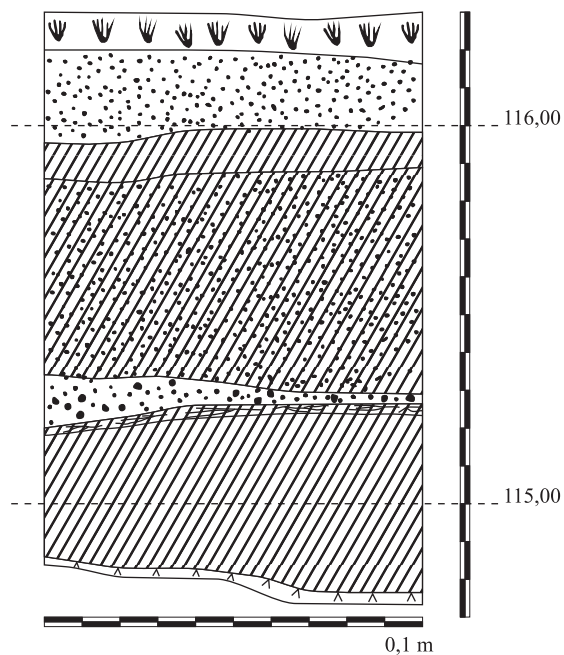
Brėž. 13. Ŗurfo 13 Ŗiaurinės sienelės pjūvis. M 1:20.



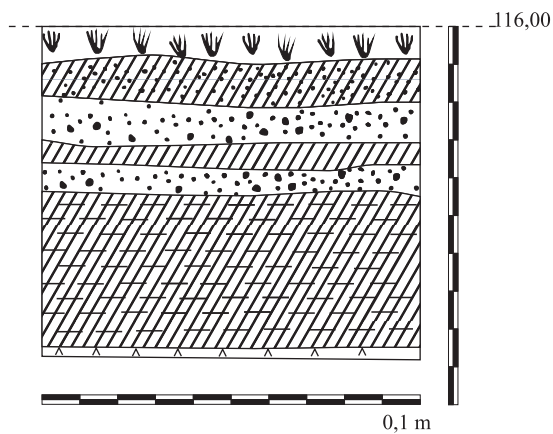
Brėž. 14. Ŗurfo 14 Ŗiaurinės sienelės pjūvis. M 1:20.



Brėž. 15. Ŗurfo 15 rytinės sienelės pjūvis. M 1:20.

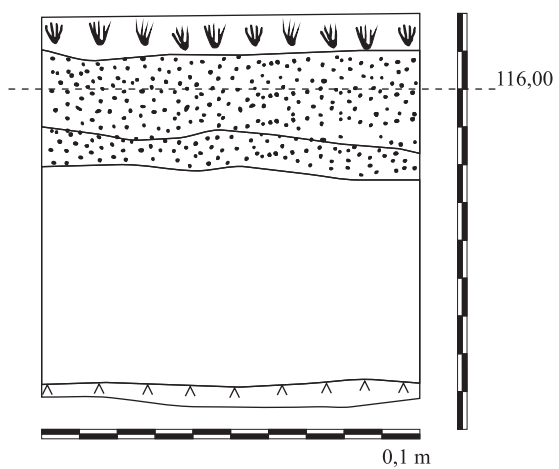


Brėž. 16. Ŗurfo 16 Ŗiaurinės sienelės pjūvis. M 1:20.

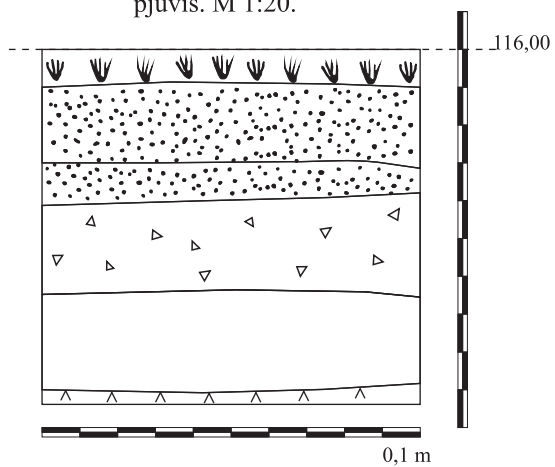




Brēž. 17. Šurfo 17 pietinēs sienelēs  
pjūvis. M 1:20.



Brēž. 18. Šurfo 18 šiaurinēs sienelēs  
pjūvis. M 1:20.





Užsakovas: UAB „Hidrotechniniai statiniai“

*Kazimieras Žilėnas*  
Direktorius  
KAZIMIERAS ŽILĖNAS

Tyrėjas: Darius Kontrimas,

KPD atestato numeris 1336

**Sedos (u. k. 17105) teritorijos, centrinės aikštės, Sedos m., Mažeikių r. sav., archeologinių žvalgomųjų tyrimų 2012 metais**

**PROJEKTAS**

Vilnius

2012

## AIŠKINAMASIS RAŠTAS

**Bendrieji duomenys:** Pagal „Sedos aplinkos sutvarkymo“ projektą numatyta miestelio centre esančioje A. Barausko aikštėje įrengti naujus apšvietimo tinklus. Pradėjus vykdyti suprojektuotus darbus Kultūros paveldo departamento Telšių teritorinis padalinys juos sustabdė ir pareikalavo atlikti žvalgomuosius archeologinius tyrimus. UAB „Hidrotechniniai statiniai“ kreipėsi dėl tyrimų. Pagal projektą numatytų patiesti elektros tinklų bendras ilgis yra ~ 1030 m, o planuojamų kasti tranšėjų gylis – 0,8 m.

**Tyrimų tikslas:** Žvalgomųjų archeologinių tyrimų metu bus siekiama nustatyti ar A. Barausko aikštėje yra archeologškai vertingas kultūrinis sluoksnis, nustatyti jo išlikimo laipsnį, surinkti archeologinius radinius ir nustatyti, ar reikalingi detalesni archeologiniai tyrimai suprojektuotų darbų vietose.

**Tyrimų pobūdžio pagrindimas:** Anksčiau archeologiniai tyrimai pačioje A. Barausko aikštėje nevykdyti, todėl prieš suprojektuotų tinklų tiesimo darbus būtina atlikti žvalgomuosius archeologinius tyrimus. Tyrimų metu pačioje aikštėje planuojama iširti aštuoniolika 1x1 m dydžio archeologinių šurfų kas 15 – 30 m. Vieną 1x1 m dydžio šurfą planuojama iširti Vytauto g. rytinėje dalyje. Kadangi ankstesnių tyrimų metu nustatyta, kad Ežero, A. Barausko, Vytauto, Žemaitės gatvėse archeologiškai vertingo sluoksnio nėra (šiose gatvėse fiksuoti vėlyvi supiltiniai sluoksniai), Vytauto ir A. Barausko gatvėse, šalia jų važiuojamųjų dalių suprojektuotų darbų vietose būtų atliekami archeologiniai žvalgymai.

**Tyrimų apimtys:** planuojama iširti devyniolika 1x1 m dydžio archeologinių šurfų (19 m<sup>2</sup>).

**Tyrimų trukmė:** 2012 m lapkričio mėn.

**Istorinės žinios:** Dabartinė Seda yra įsikūrusi prie Varduvos upės ir Sedos (dar vadinamo Sedulos) ežero. Varduvos upė, malūno kanalas bei Sedos ežerą su Varduvos upe jungęs Sedulos upelis ir pelkėtas jo slėnis miestelį dalija į kelias dalis. Viena dalis – tai kadaise buvusio dvaro teritorija, esanti į vakarus nuo malūno ir miestelio centro, ją iš visų pusių juosia Varduvos upė, tik rytuose nuo miestelio centro skiria malūno kanalas. Antroji dalis – į pietus nuo buvusio dvaro teritorijos, kairiajame Varduvos krante esanti Užtiltė – priemiestis. Trečioji dalis – Telšių gatvės rajonas, esantis prie parapijos bažnyčios, į pietus nuo buvusio Sedulos upelio. Ketvirtoji dalis – dabartinio miestelio centrinė dalis. Centrinę miestelio dalį iš vakarų riboja Varduvos upė ir buvusio dvaro

malūno kanalas, iš šiaurės – Varduvos upė, rytuose ne taip seniai užstatyta teritorija ir Sedos ežeras, pietuose – Sedos ežeras ir buvęs Sedulos upelis.

Manoma, kad Sedos miestelis sąmoningai įkurtas tuščioje vietoje. Miestelis prie Sedos dvaro šaltiniuose pradedamas minėti XVI a. pradžioje, tačiau tiksli jo įkūrimo data nežinoma. Sedos parapijos bažnyčia funduota dar prieš 1538 m. (Baliulis A., Iš Sedos praeities, Seda. Žemaičių praeitis. 5., Vilnius, 1997, p. 17). XVI a. pabaigoje Sedoje jau turėjo būti ir turgaus aikštė. 1659 m. Sedoje buvo sudeginti 43 namai (ten pat, p. 17). Iš 1694 m. inventoriaus matyti, kad Sedoje tuo metu buvo 54 dūmai. Iš inventoriuje pateikiamo aprašymo galima manyti, kad buvusi tik viena gatvė, tačiau pažymima, kad būta ir turgavietės (ten pat, p. 20). XVIII a. pradžioje Seda perėjo į Sapiegų giminės rankas. Iš 1744 m. Sedos dvaro pastatų aprašymo matyti, kad buvo statomi nauji dvaro pastatai vietoj naikintų XVIII a. pradžioje. 1764 m. inventoriuje surašytos 54 sodybos (tiek pat kaip ir 1694 m.). Šiame inventoriuje jau aiškiai matyti, kad miestelyje buvo keturkampė aikštė. Galimas daiktas, kad Sedulos įlanka tarp bažnyčios ir miestelio buvo nusekusi ir pelkei sausinti iškastas kanalas (ten pat, p. 21). 1765 m. buvo kuriama nauja miesto dalis. A. Sapiega per bažnyčios jurisdiką nutiesė gatvę – kelią į miestą. Per Sedulos slėnį buvo supiltas pylimas ir pastatytas tiltas (ten pat, p. 22). Miestelis dabartinį planą įgavo 1764 – 1765 m., kada ir buvo nutiesta Bažnyčios gatvė.

**Ankstesni tyrimai:** Pirmą kartą archeologinius žvalgomuosius tyrimus Sedoje atliko A. Varnas. Turimų metu žvalgyta 1220 m ilgio komunikacijų tranšėja, archeologiniais šurfais buvo ištirtas bendras 108 m<sup>2</sup> plotas. Tyrimų metu nustatyta, kad didžiojoje miestelio dalyje sluoksniai permaišyti. Tarp Vytauto g. Nr. 7 ir A. Barausko aikštės vietomis buvo išlikusių medinio grindinio liekanų, o prie aikštės ŠV kampo aptiktas suardytas akmenų grindinys, kuris atidengtas apie 60 cm gylyje. Tokių pačių grindinių fragmentų aptikta ir J. Žemaitės gatvėje. Ankstyviausi horizontai datuoti XVIII – XIX a. (Varnas. A., Sedos (mažeikių raj.) senamiesčio 1993 m. žvalgomųjų archeologinių tyrimų ataskaita, Vilnius, 1993, rankraštynas F. 1, Nr. 2115).

2000 m. L. Kvizikevičius Sedoje žvalgė telefono kabelių trasos tiesimą. Žvalgyta 800 m ilgio trasa ir ištirtas vienas 1 m<sup>2</sup> dydžio archeologinis šurfas. Archeologiškai vertingas XVIII a. datuojamas kultūrinis sluoksnis aptiktas P miestelio dalyje – šalia buvusios žydų sinagogos. Daugeliu žvalgytų vietų sluoksnį sudarė supiltinis smėlis, vietomis persimaišęs su pilkomis žemėmis, užvežtas XX a. tiesinant ir aukštinant miestelio gatves. Varduvos gatvėje kastos tranšėjos stratigrafija parodė, kad gatvė bent iki XIX a. buvo drėgna ir neužstatyta. Šurfe Nr. 1 aptiktas akmenų grindinys bei drenažo griovys, kuris pagal aptiktus radinius datuotas XVIII – XIX a.

. (Kvizikevičius L., 2000 metų žvalgomieji archeologijos tyrinėjimai Sedoje, Vilnius, 2000, rankraštynas Nr. F.1, Nr. B3615).

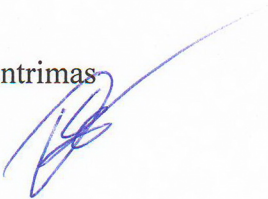
2011 m. archeologinius žvalgomuosius tyrimus Sedoje, Bažnyčios, Domijos, Ežero ir Žemaitės gatvėse atliko D. Kontrimas. Tyrimų metu buvo ištirti 24 bendro 54 m<sup>2</sup> ploto archeologiniai šurfai. Nustatyta, kad Ežero, Bažnyčios ir Žemaitės gatvėse būta XX a. pradžios grindinio. Seniausi Sedos gyventojai pasakoja, kad tarpukariu norintys įvažiuoti į miestelio turgų, turėjo atvežti akmenų grindiniui, kuris tuo metu buvo klojamas pagrindinėse Sedos gatvėse. Ežero gatvėje būta ir senesnio iki XVIII a. grindinio, kurio fragmentas aptiktas šurfe Nr. 4. Šis grindinys jau sunaikintas tiesiant kanalizacijos vamzdžius. Bažnyčios g. didžiojoje dalyje, nuo autobusų stotelės iki namų Nr. 9 ir 7, buvo Sedulos upelio užpelkėjęs slėnis, kurį žmonės sausino klodami eglišakius ir pildami skiedras, o archeologiškai vertingo sluoksnio čia nėra. Ežero, Žemaitės, Bažnyčios ir Domijos gatvėse, jų važiuojamųjų dalių vietose archeologiškai vertingo sluoksnio nėra arba jis jau yra sunaikintas, aptikti pavieniai radiniai datuojami XVIII – XX a.

**Priedas 1:** Sedos situacijos planas

**Priedas 2:** Tyrimų vietos situacijos planas

**Priedas 3:** Tyrimų vietos fotofiksacija

D. Kontrimas





6227800  
6227600  
6227400  
6227200

6227800  
6227600  
6227400  
6227200

380800

381000

381200

381400

381600

381800

380800

381000

381200

381400

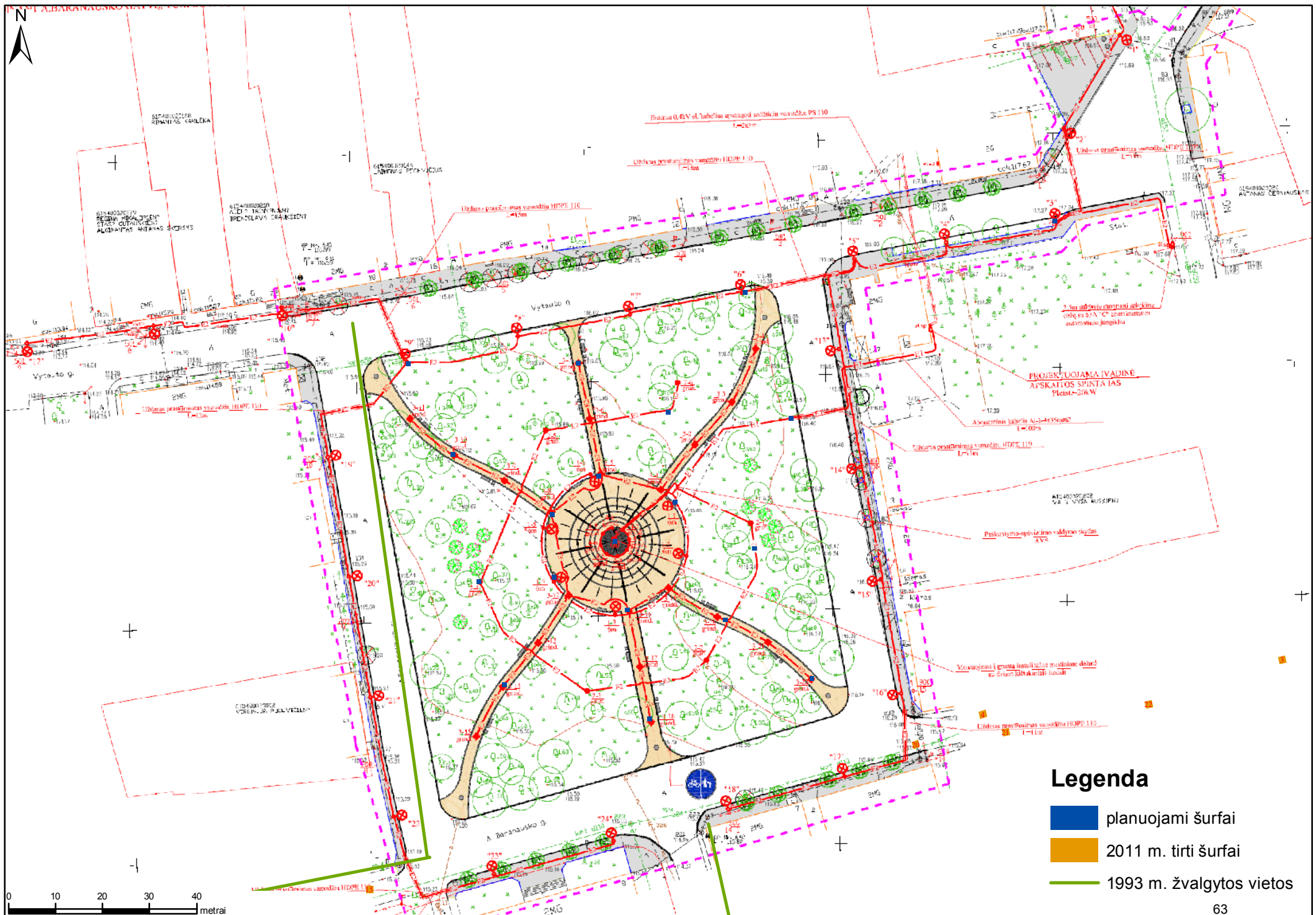
381600

381800



**Legenda**

- 1993 m. žvalgytos vietos
- 1993 m. tirti šurfai
- 2000 m. žvalgytos vietos
- 2011 m. tirti šurfai
- planuojamų tyrimų vieta
- Bažnyčios pastatų kompleksas
- Sedos sinagoga (u. k. 12928)
- Vandens malūnas (u. k. 15982)
- Seda (u. k. 17105)



### Legenda

- planuojami šurfail
- 2011 m. tirti šurfail
- 1993 m. žvalgytos vietos

## Tyrimų vietos fotofiksacija



Pav. 1. A. Baranausko aikštė iš P.



Pav. 2. A. Baranausko aikštė iš PV.



Pav. 3. A. Baranausko aikštė iš ŠR.



Pav. 4. A. Baranausko aikštė iš Š.



KULTŪRŲ PAVELDO DEPARTAMENTAS  
PRIE KULTŪROS MINISTERIJOS  
TELŠIŲ TERITORINIS PADALINYS  
**GAUTA**  
2012 m. 11 mėn. 05 d.  
Nr. (12.7) Ste - 121

Leidimas galioja iki 2012-11-30

## LEIDIMAS

vykdyti archeologinius tyrimus

2012-10-31 Nr. 385  
Vilnius

Pagal Lietuvos Respublikos nekilnojamojo kultūros paveldo apsaugos įstatymo 18 str. šis leidimas išduotas **Dariui Kontrimui**

Vykdyti Sedos (17105) teritorijos, Mažeikių r. sav., Sedos m.,

**žvalgomuosius archeologinius tyrimus**

taip pat naudoti elektronines priemones, sudarinėti planus, filmuoti, fotografuoti, piešti, rinkti radinius ir mėginius tiriamame objekte.

Tyrimų projektas: Sedos (u.k. 17105) teritorijos, centrinės aikštės, Sedos m., Mažeikių r. sav., archeologinių žvalgomųjų tyrimų 2012 metais projektas 2012-10-30, Nr. 385.

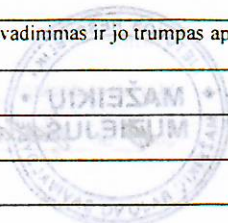
Apskaitos, paveldotvarkos planavimo skyriaus  
vyriausiasis specialistas



V. Lučunas



Eilės Nr.	Daikto pavadinimas ir jo trumpas aprašymas	Daikto statusas	Apskaitos Nr.	Pastabos



Iš viso priimta (sk.žodžiais): 78 (septymiasdešimt aštuoni)

Perdavė D. Kurburas

Vyr. fondų saugotojas Raimonda Pamanauskaitė

Priėmė Ramona

Skyriaus vedėjas Ramona 868055076

2013 m. balandžio mėn. 24 d.