

Trakų senojo miesto vietoje (27125), Karaimų g. 27 (32644),
2012 metais atliktų archeologinių tyrimų
ATASKAITA



Autorius

Ugnius Budvydas

Trakai, 2012

TURINYS

1. Įvadas	2 p.
2. Ankstesnių archeologinių tyrimų apžvalga	2-3 p.
3. Tyrimų aprašymas	3-19 p.
3.1. Plotų padėtis	3-5 p.
3.2. Plotas Nr. 1	5-6 p.
3.3. Plotas Nr. 2	6-8 p.
3.4. Plotas Nr. 3	8-10 p.
3.5. Plotas Nr. 4	10-12 p.
3.6. Plotas Nr. 5	13 p.
3.7. Plotas Nr. 6	14-15 p.
3.8. Plotas Nr. 7	15-16 p.
3.9. Plotas Nr. 8	17-18 p.
3.10. Plotas Nr. 9	18-19 p.
4. Išvados	20-21 p.
5. Radinių sąrašas	22-108 p.
6. Archeologinių tyrimų fonuotraumų sąrašas	109-120 p.
7. Iliustracijų sąrašas	121-148 p.
8. Brėžinių sąrašas	149-169 p.
9. Priedų sąrašas	170-183 p.

Įvadas

2012 metų rugsėjo mėnesį šios ataskaitos autorius, įgyvendindamas sutartį su pil. Žoržu Šarafanovičiumi, atliko archeologinius tyrimus Trakuose, Karaimų g. 27, numatomų statybų vietoje. Leidimas vykdyti detaliuosius archeologinius tyrimus Nr.278 (žr. priedą 1) LR Kultūros ministerijos Kultūros paveldo departamento Mokslinės archeologijos komisijos sprendimu 2012-08-13 išduotas archeologui U. Budvydui.

Pagal Mokslinei archeologijos komisijai pateiktą projektą buvo numatyta atlikti detaliuosius archeologinius tyrimus pagal atstatomų pastatų perimetrą, iš viso ištirti 140 (vienas šimtas keturiasdešimt) kvadratinų metrų plotą. Karaimų g. 27 sklypas yra siaurinėje Trakų miesto dalyje, jis netaisyklingo stačiakampio formos (viso 1524 m²; brėž. Nr. 1, 2). Šiaurės rytinė jo dalis staigiai žemėja Galvės ežero kryptimi.

Tyrimuose dirbo, žemės kasimo darbus atliko užsakovo samdyti darbuotojai (Vilniaus Universiteto archeologijos specialybės studentai). Lauko fiksaciją atliko, brėžinius braižė, fotonuotraukas darė ir jas maketavo, radinius inventorino, tirtų vietų apmatavimus tacheometru atliko, tirtas vietas toponuotraukoje atžymėjo tyrimų ataskaitos autorius. Tyrimų metu aptikti archeologiniai radiniai perduoti Trakų istorijos muziejui.

ANKSTESNIŲ ARCHEOLOGINIŲ TYRIMŲ

APŽVALGA

2011 m. birželio 27 d. - rugpjūčio 02 dienomis projektuojamų pastatų vietose buvo atlikti detalieji archeologiniai tyrimai (tyr. vadovas E. Butėnas, vadovo pavaduotojas K. Katalynas). Jų metu ištirtos penkios bendro 227 m² ploto perkastos¹. Tyrinėjimų metu aptiktas 0,2 – 2,4 m storio kultūrinis sluoksnis, rasti gausūs radiniai, datuojami XV-XVII a. Perkasoje Nr.1 atidengta medinio pastato su krosnimi liekanos. Perkasose Nr.4 ir 5 rastas 7 m ilgio pamatų fragmentas iš gotikinių plytų bei riedulių. Pamatas rištas moliu. Pagal archeologinių tyrimų metu rastą medžiagą siena

¹ Eugenijus Butėnas, Kęstutis Katalynas. Karaimų g. 27 // ATL 2011 metais. Vilnius, 2012. P. 434-436.

datuota XVII a. antrąja puse. Kultūros paveldo departamento Vilniaus teritoriniam padaliniui tyrimų autorius E. Butėnas pateikė pažymą, kurioje nurodyta, jog numatomų statyti antžeminių bei požeminių statinių išoriniame perimetre yra būtina ištirti iki 1,5 m pločio juostą, kuri statybų metu bus neišvengiamai kasinėjama (žr. priedą Nr. 4). Dėl šios priežasties 2012 m. rugsėjo mėnesį šios ataskaitos autorius busimų pastatų perimetre ištyrė devynias 12-20 m² dydžio perkakas. Iš viso buvo ištirtas 147 m² dydžio plotas (brėž. Nr. 3).

2008 m. gretimame sklype Karaimų g.20 buvo atlikti žvalgomieji bei detalieji archeologiniai tyrimai (tyr. vad. O. Ševeliov), kurių metu fiksuotas iki 2,2 m storio kultūrinis sluoksnis su XVII-XVIII a. būdingais radiniais².

2009 m. šios ataskaitos autorius atliko žvalgomuosius archeologinius tyrimus šalimais esančiame Karaimų g. 25 sklype³. Ištirti 3 šurfai, kultūrinis sluoksnis nefiksuotas. Konstatuota, jog žemės paviršius yra nustumdytas daugiau nei vienu metru. Kaip vėliau teigė užsakovas, už tai jis buvo baustas Kultūros paveldo departamento Vilniaus teritorinio padalinio.

TYRIMŲ APRAŠYMAS

2012 metais sklype Karaimų g. 27 atliktieji tyrimai yra iš esmės 2011 metais pradėtų tyrimų (tyr. vad. E. Butėnas) tęsia. 2012 metais tirtiems plotams buvo pasirinktos atskiros kvadratų sistemos. Plotai suskirstyti 1x1 m dydžio kvadratais, kuriems buvo suteikti indeksai lotyniškais raidėmis bei arabiški skaitmenys. Tiriamoji teritorija dėl esamo natūralaus reljefo labai nelygi, vietomis tarp atskirų plotų žemės paviršius skyrėsi daugiau nei keturis metrus. Atsižvelgiant į tyrimų metu užsakovo sudarytas sąlygas, natūraliai susiklosčiusias aplinkybes, tiriamoji vieta suskirstyta į skirtingo dydžio plotus 1-9 (žr. brėžinį Nr. 2, 3).

Plotų padėtis

Tirtų plotų kampų padėtis erdvėje buvo išmatuota Lietuvos koordinačių sistemoje (LKS-94) ir pateikiama žemiau esančioje lentelėje.

² Oleg Ševeliov. Tyrinėjimai Karaimų g. 20 // ATL 2008 metais. Vilnius, 2009. P. 382-383.

³ Ugnius Budvydas. Tyrimai Karaimų g. 25 // ATL 2009 metais. Vilnius, 2010. P. 505.

Plot. Nr.	X'LKS	Y'LKS
1	560296,79	6057182,43
1	560297,88	6057176,51
1	560.302,08	6058075
1	560303,23	6057177,48
2	560301,07	6057177,6
2	560302,08	6057176,51
2	560293,23	6057170,56
2	560294,26	6057169,46
3	560293,23	6057170,56
3	560294,26	6057169,46
3	560284,49	6057160,93
3	560283,46	6057162,03
4	560283,46	6057162,03
4	560284,56	6057163,02
4	560.282,76	6057162,78
4	560274,44	6057155,59
4	560273,44	6057156,72
5	560273,44	6057156,72
5	560274,52	6057157,76
5	560266,81	6057164,29
5	560267,9	6057165,29
6	560266,81	6057164,29
6	560265,85	6057165,42
6	560273,92	6057170,5

6	560272,97	6057171,65
7	560272,97	6057171,65
7	560274,09	6057172,62
7	560278,70	6057165,08
7	560279,83	6057166,07
8	560279,83	6057166,07
8	560278,85	6057167,22
8	560287,66	6057174,89
9	560288	6057174,55
9	560286,96	6057175,63
9	560296,90	6057184,53
9	560297,88	6057183,41

Plotas Nr. 1 (brėž. Nr. 3, 4; nuotr. Nr. 2; radiniai – inv. Nr. 1-17; radinių iliustr. Nr.1, 2)

Plotas Nr. 1 išmatuotas šiaurės rytinėje sklypo dalyje. Jis taisyklingo stačiakampio formos – 8 m ilgio, 1,5 m pločio (12 m²) bei 50-150 cm gylio. Ties plotas šiauriniu kampu Habs 153,44 m, ties rytiniu – Habs 153,39 m. Pietvakarinė ploto Nr. 1 kraštinė šliejosi prie 2011m tyrinėto ploto Nr. 1 šiaurės rytinės sienelės (brėž. Nr. 3; nuotr. Nr. 2), tai yra ji orientuota iš šiaurės vakarų į pietryčius. Plotas buvo padalintas į kvadratus, kurių kraštinės lygios 1 m. Kvadratai sužymėti iš šiaurės vakarų į pietryčius – skaičiais (1, 2, 8), iš šiaurės rytų į pietvakarius – raidėmis (A, B).

Archeologiniai tyrimai vyko per visą plotą. Ploto Nr. 1 paviršiau Habs 153,45-154,15 m. Nuo pat tyrimo metu buvusio žemės paviršiaus, per visą plotą, atsidengė ankstesnių tyrimų metu sumestos žemės (sl.3). 30 – 100 cm gylyje nuo buvusio žemės paviršiaus, įvairiose perkastos vietose stebėtas pirminis paviršius – plonytis buvusios velėnos sluoksnis (sl.1). Po ja per visą plotą plotį atsidengė tamsiai pilkos maišytos žemės sluoksnis (sl.2). Jis su smulkaus žvyro priemaišomis. Šiaurinėje ploto dalyje stebėta nedidelė raudonų plytų duženų koncentracija, kuri sietina su 2011 metais tirtame plote Nr. 1 aptiktu ūkiniu pastatu. Tamsiai pilkos maišytos žemės sluoksnis (sl.2) suardytas. Tyrimo metu, įvairiame šio sluoksnio gylyje, rasta 17 vnt. dirbinių (inv. Nr. 1-17; iliustr.

Nr. 1) bei 13 vnt. neinventorintinių smulkių šukių fragmentų. Tai įvairios žiestų bei apžiestų indų dalys. Dominuoja puodų sienelės, rasti keli pakraštėliai bei dugneliai. Keramika degta redukciniėje bei oksidaciniėje aplinkoje. Rastas tik vienas sienelės fragmentas priklausęs indui iš akmens masės, kuris buvęs glazūruotas ruda bei balta glazūra (inv. Nr. 14; iliustr. Nr. 1:5). Dalies puodų sienelės 1 cm storio, lūžyje molio masė su stambiomis grūsto akmens priemaišomis. Keli pakraštėliai puošti horizontalių linijų ornamentu (inv. Nr. 1-3, 12; iliustr. Nr. 1:1-4). Dauguma aptiktų radinių datuoti XVII – XVIII a., dalis jų neabejotinai priklausytų XX a. pirmai pusei.

Po tamsiai pilkos maišytos žemės sluoksniu, šiaurės vakarinėje ploto dalyje atsidengė žvyringas rudas sluoksnis (sl.4). Jame radinių neaptikta. 50 cm gylyje nuo pirminio paviršiaus, per visą plotą atsidengė įžemis – stambus žvyras (sl.5).

Stratigrafija. Archeologinių tyrimų metu fiksuotas ploto šiaurės rytinis sienelės pjūvis (brėž. Nr. 3, 4; nuotr. Nr. 2). Tirti 5 sluoksniai.

Šiaurės rytinis pjūvis. Ploto Nr. 1 sienelė 8 m ilgio bei 152 cm aukščio (ties viduriu). Viršutinį kultūrinio sluoksnio horizontą sudaro 2011 metų tyrimų žemės (sl.3). Žemiau išsiskiria 5-8 cm storio velėnos sluoksnis žymintis buvusį paviršių. Po velėna, per visą sienelės pjūvį fiksuotas tamsiai pilkos maišytos žemės sluoksnis. Ploniausias jis ties pjūvio 1, 2 ir 3 metrais, kur jo storis siekė 15-35 cm. Pietryčių kryptimi sluoksnis palaipsniui storėja ir ties 8 m jo storis siekia 60 cm. Sluoksnio apačia fiksuota, ties Habs 152,8 m. Sluoksnis suardytas, rasti radiniai datuojami XVII-XX a. Ties sienelės pjūvio 1-5 metrais, 60-130 cm gylyje nuo tyrimo metu buvusio žemės paviršiaus, atsidengė rudas žvyringas sluoksnis (sl.4), kuris palaipsniui plonėja pietryčių kryptimi kol galiausiai visai išnyksta. Sluoksnis 10-20 cm storio. Kaip jau minėta jame radinių neaptikta. Įžemis – stambus žvyras (sl.5) – sienelės pjūvyje atsidengė 80-140 cm gylyje.

Plotas Nr. 2 (brėž. Nr. 3, 5; nuotr. Nr. 3; radiniai – inv. Nr. 18-81; radinių iliustr. Nr.3-7)

Plotas Nr. 2 išmatuotas pietrytinėje sklypo dalyje. Jis taisyklingo stačiakampio formos – 10,5 m ilgio, 1,5 m pločio (15,75 m²) bei 90-130 cm gylio. Plotas Nr. 2 stipriai žemėja iš pietvakarių į šiaurės rytus, tai yra Galvės ežero kryptimi. Jei ties šiaurės rytiniu kampu Habs 153,39 m, tai ties pietvakariu – Habs 155,65 m. Tai yra aukščio skirtumas tarp skirtingų perkasos galų siekia daugiau nei 2 m. Šiaurės vakarinė ploto Nr. 2 kraštinė šliejosi prie 2011 m. tyrinėto ploto Nr.

1 pietrytinės sienelės (brėž. Nr. 5; nuotr. Nr. 3), tai yra ji orientuota iš šiaurės rytų į pietvakarius. Plotas buvo padalintas į kvadratus, kurių kraštinės lygios 1 m. Kvadratai sužymėti iš šiaurės rytų į pietvakarius – skaičiais (1, 2, 11), iš šiaurės vakarų į pietryčius – raidėmis (A, B).

Stratigrafija. Archeologinių tyrimų metu fiksuotas pietrytinis sienelės pjūvis (brėž. Nr. 3, 5; nuotr. Nr. 3). Tirti 4 sluoksniai.

Viršutinėje pjūvio dalyje fiksuotas 10-20 cm storio velėnos sluoksnis (sl.1). Žemiau, sienelės pjūvyje atsidengė tamsiai pilkos maišytos žemės sluoksnis (sl.2). Jis buvo fiksuotas per visą plotą. Sluoksnis su smulkiais akmenimis, buitinėmis bei statybinėmis šiukšlėmis, medžio šaknimis, degėsiomis, rasta pavienių gyvulių kaulų. Šis kultūrinio sluoksnio horizontas yra apardytas XIX-XX a. vykdant intensyvią ūkinę veiklą, šiame sluoksnyje aptikta ir XX amžiumi datuojamų radinių (ilustr. Nr. 2:12; 3:1). Jo storis fiksacijos vietoje - 50-80 cm. Įvairiame šio sluoksnio gylyje rasti 53 dirbiniai (inv. Nr. 18-51A; ilustr. Nr. 2). Didžiąją dalį sudaro buitinės keramikos fragmentai (inv. Nr. 18-31, 35-49), rastos kelios plokštinių bei puodyninių koklių dalys (inv. Nr. 33, 34, 51). 40 cm gylyje (kv. A/11) nuo tyrimo metu buvusio žemės paviršiaus rasta 1927 m. kaldinta Lenkijos moneta (nominalas 1 Grosz). Tarp rastos buitinės keramikos dominuoja puodai, rastas vienas ąsočio gludintu paviršiumi pakraštėlio fragmentas, puodo dangtelis ir t. t. Didžioji šukių dalis priklausė puodams, kurie buvo degti redukciniame aplinkoje. Sienelės bei pakraštėliai puošti horizontalių griovelių ar kombinuotu ornamentu. Dalis šukių neabejotinai priklausė XV a. gamintiems puodams. Šiam laikotarpiui skirtini ir keli puodyninių koklių fragmentai.

Tamsiai pilko maišyto žemės sluoksnio (sl.2) apatinėje dalyje vizualiai aiškiai išsiskyrė šviesiai pilkas maišytas žemės sluoksnis su priemoliu (sl.5). Ties pjūvio 1 metru sluoksnis fiksuotas 100 cm gylyje (Habs 152,75 m), ties 11 metru - 60 cm gylyje (Habs 154,8 m; brėž. Nr. 5) nuo tyrimo metu buvusio žemės paviršiaus. Sluoksnis fiksuotas per visą plotą. Įvairiose ploto vietose šio sluoksnio storis siekė nuo 10 iki 25 cm, vietomis jis peraugęs smulkiais šaknimis. Kasinėjimų metu šiame sluoksnyje rasta 29 keramikos fragmentai (inv. Nr. 52-69, 71-80; ilustr. Nr. 3, 4), bei vienas metalinis dirbinys (geležinis raktas; inv. Nr. 70). Tarp keramikos fragmentų absoliučią daugumą sudaro žiestų bei apžiestų puodų šukės (pakraštėliai, sienelės, dugneliai), rasti 7 puodyninių koklių fragmentai (inv. Nr. 64-69, 81). Didžioji dauguma puodų šukių degta redukciniame aplinkoje, neornamentuoti, rečiau paviršius puoštais horizontaliais grioveliais. Keramikai būdinga grubi molio masė su stambiomis mineralinėmis priemaišomis. Keletas puodų šukių priklausė ąsočiams gludintu paviršiumi. Išskirtas kultūrinis sluoksnis datuotas XV – XVI a., dalis radinių pateko iš aukščiau esančio kultūrinio sluoksnio horizonto.

Įžemis – rudos spalvos priemolis (sl.7) – pasiektas 80-100 cm gylyje (Habs 152,95-154,6 m).

Plotas Nr. 3 (brėž. Nr. 3, 6-8; nuotr. Nr. 4-10; radiniai – inv. Nr. 82-134; radinių iliustr. Nr.8-14)

Plotas Nr.3 išmatuotas pietrytinėje sklypo dalyje. Jis taisyklingo stačiakampio formos – 12,75 m ilgio, 1,5 m pločio (19,12 m²) bei 100-110 cm gylio. Kaip ir plotas Nr. 2 šis taip pat stipriai žemėja iš pietvakarių į šiaurės rytus, tai yra Galvės ežero kryptimi. Jei ties šiaurės rytiniu kampu Habs 155,65 m, tai ties pietvakariniu – Habs 157 m. Aukščio skirtumas tarp skirtingų ploto galų siekia daugiau nei 1 m. Plotas Nr. 3 orientuota iš šiaurės rytų į pietvakarius, šiaurės vakarinė sienelė šliejosi prie 2011 m. tyrinėtų plotų Nr. 2 ir 3 (žr. brėž. Nr. 5; nuotr. Nr. 4, 5). Plotas buvo padalintas į kvadratus, kurių kraštinės lygios 1 m. Kvadratai sužymėti iš šiaurės rytų į pietvakarius – skaičiais (1, 2, 13), iš šiaurės vakarų į pietryčius – raidėmis (A, B).

Stratigrafija. Archeologinių tyrimų metu fiksuotas pietrytinis sienelės pjūvis (brėž. Nr. 3, 6-8; nuotr. Nr. 4-10). Tirti 9 sluoksniai.

Viršutinėje pjūvio dalyje fiksuotas 5-12 cm storio velėnos sluoksnis (sl.1). Žemiau, ties sienelės pjūvio 1-6 metrais, atsidengė pilkos maišytos žemės sluoksnis (sl.2), kurio storis fiksacijos vietoje 80 cm, tačiau pietvakarių kryptimi jis palaipsniui plonėja ir ties kv. A, B/ 6 jo storis tesiekė apie 10 cm. Tyrimo metu šiame kultūrinio sluoksnio horizonte rasti 46 dirbinys – puodų šukės, plokštinių bei dubeninių koklių dalys, rastos kelios apdailos detalės (inv. Nr. 82-105; iliustr. Nr. 5). Sluoksnio viršutinė dalis (iki 50 cm gylio nuo dabartinio žemės paviršiaus) gerokai apardyta. Ankstyviausi radiniai priklausytų XV a., vėlyviausi XX a. Ties sienelės pjūvio 1, 2 metrais bei kv. A, B/ 1-2 20-70 cm gylyje atsidengė nedidelis mūro (cokolio) fragmentas (brėž. Nr. 7; nuotr. Nr. 6, 7). Jis 190 cm ilgio bei 55 cm pločio. Mūrą sudaro stambūs (45x45 cm dydžio) bei nedideli (10x15 cm dydžio) lauko akmenys rišti kalkiniu skiediniu. Dėl fragmentiškumo mūras tiksliau nedatuotas. Gal būt tai šio sklypo vakarinėje dalyje stovėjusio bei XX a. viduryje nugriauto namo cokolio fragmentas. Pamatų fragmentų rasta ir 2011 m. vykdant ploto Nr. 2 archeologinius tyrimus. Šalia pamato, sienelės pjūvyje (ties pjūvio 3, 4 metrais; brėž. Nr. 7; nuotr. Nr. 8) fiksuotas tikriausiai ūkinės duobės įkasimas, kurio apačia pasiekta 190 cm gylyje (Habs 153,94 m) nuo tyrimo metu buvusio žemės paviršiaus. Apatinė duobės dalis užpildyta pilku maišytu žvyru (sl.2a). Žemiau fiksuotas įžemis – šviesus smulkus žvyras (sl.8). Valant pjūvį, duobės apatinėje dalyje rastos

septynios apžiestų puodų šukės (inv. Nr. 106-112; iliustr. Nr. 6), kurias būtų galima datuoti XVI-XVII a. ar net XV a. Tarp jų keturi pakraštėliai priklausytų vienam ir tam pačiam puodui (inv. Nr. 106-109). Pakraštėliai puošti horizontaliais grioveliais bei įstrižų griovelių grupėmis. Pjūvyje rastas ir nedidelis sienelės fragmentas, kurio vidinė pusė glazūruota žalia glazūra. Tyrimo metu atidengta tik nedidelis ūkinės duobės fragmentas, likusi buvo už perkasos ribų.

Ties sienelės pjūvio 1-2 metrais pilko maišyto žemės sluoksnio (sl.2) apačia pasiekta 85 cm gylyje (Habs 154,85 m). Žemiau atsidengė plote Nr. 2 fiksuoto XV-XVI a. šviesiai pilko maišyto žemės sluoksnio su priemoliu (sl.5) tęsinys. Tačiau plote Nr. 3 šiame sluoksnyje radinių neaptikta. Išskirtas kultūrinio sluoksnio horizontas 10-20 cm storio, žemiau fiksuotas įžemis - gelsvas priemolis (sl.7).

Likusioje ploto Nr. 3 dalyje, tai yra ties pjūvio 7-13 metrais, beveik nuo pat žemės paviršiaus, atsidengė 6 m pločio XX a. pirma puse datuojama šiukšlių duobė. Tyrimo metu ji atsidengė kv. A, B/7-13. Į duobę buvo suverstos ne tik šiam laikotarpiui būdingi radiniai (stikliniai buteliai, indų šukės, metalo gabalai, plytgaliai, batai ir t. t.; iliustr. Nr. 7:12), bet joje aptikta ir keliolika buitinės keramikos fragmentų, kuriuos būtų galima priskirti XVII-XIX a. (inv. Nr. 125-132; iliustr. Nr. 7:11) Duobė užpildyta pilkos maišytos žemės sluoksniu, su įvairaus storio žvyro ar molio intarpais. Jo apačia pasiekta 210 cm gylyje (Habs 154,55 m). Žemiau rastas smulkus šviesus žvyras (įžemis). Tik kv. A, B/13 po XX a. įkasimu atsidengė kitos duobės fragmentas. Tyrimo metu fiksuotas tik nedidelė duobės dalis, likusi yra po plote Nr. 4 atidengtu XVII a. antrąja puse – XVIII a. pirma puse datuojamu grindiniu. Tikriausiai ši duobė buvo aptikta 2011 m. tyrinėjimų metu (plotas Nr. 4), kurioje rasta XV – XVII a. radinių (plokštinių koklių, buitinės keramikos). Tyrimo metu išskirti 3 duobės užpylimai (brėž. Nr.8). Viršutinis atsidengė 60 cm gylyje, po XX a. pirma puse datuoto perkasimo. Užpylimą sudarė 25 cm storio šviesiai pilkos maišytos žemės sluoksnis (sl.3) su smulkiais gyvulių kaulais, angliukais, pavienėmis raudonų plytų duženomis. Rasta viena puodo sienelė degta oksidacinėje aplinkoje. Išorė puošta horizontaliais grioveliais, vidus glazūruotas žalia glazūra (inv. Nr.117). Žemiau išskirtas 40 cm storio maišyto žvyro sluoksnis su raudonų plytų duženomis (sl.4). Sluoksnio apačia pasiekta 120 cm gylyje nuo tyrimo metu buvusio žemės paviršiaus (Habs 155,55 m). Jame rasta 15 XV-XVII a. datuojamos buitinės keramikos fragmentų degtų oksidacinėje bei redukciniėje aplinkoje (inv. Nr. 113-116; 118-123; iliustr. Nr. 6:10-12; 7). Iš įdomesnių paminėtina grubiai apžiestos lėkštės fragmentas. Išlikusio dugnelio apatinėje dalyje yra meistro ženklas, kuris primena D raidę su viduje esančiu kryžiumi (inv. Nr.118; iliustr. Nr. 7:2). Molio masė su stambiomis mineralinėmis priemaišomis, išdegta netolygiai. 120 cm gylyje (Habs 155,55 m) nuo tyrimo metu buvusio žemės paviršiaus, po pilko

maišyto žvyro sluoksniu atsidengė pilko molio maišyto su kalkėmis (?), žvyru bei degėisiais sluoksniu (sl.5). Jame gausu raudonų plytų duženų, rastos sveikesnės plytos su braukomis plotis 14 cm, aukštis 9 cm. Taip pat aptiktas vienas puodyninio koklio fragmentas (inv. Nr. 124; iliustr. Nr. 7:5). Koklis buvęs su keturkampe anga, sienelės išorėje matyti žiedimo rievės. Žemiau fiksuotas įžemis – smulkus žvyras (sl.6), kuris atsidengė 170 cm gylyje (fiksacijos vietoje Habs 155,06 m).

Plotas Nr. 4 (brėž. Nr. 3, 9, 10; nuotr. Nr. 11-23; radiniai – inv. Nr. 135-201; radinių iliustr. Nr. 8-11)

Plotas Nr. 4 išmatuota pietinėje sklypo dalyje (brėž. Nr. 3). Jis netaisyklingos „L“ raidės formos. Šiaurės vakarinė jo kraštinė 12,5 m ilgio, pietvakarinė - 1,1 m ilgio, plotis skirtingose ploto vietose nuo 1,4 iki 1,6 m, bendras plotas – 20 m². Žemės paviršius palapsniui aukštėja Karaimų g. kryptimi. Aukščio skirtumas tarp atskirų ploto kampų siekia 30-35 cm. Jei ties šiaurės rytiniu ploto Nr. 4 kampu Habs 157,13 m, tai ties pietvakariu – Habs 157,5 m. Plotas Nr. 4 orientuotas iš šiaurės rytų į pietvakarius, šiaurės vakarinė sienelė šliejosi prie 2011 m. tyrinėtų plotų Nr. 4 ir 5 (žr. brėž. Nr. 3). Plotas buvo padalintas į kvadratus, kurių kraštinės lygios 1 m. Kvadratai sužymėti iš šiaurės rytų į pietvakarius – skaičiais (1, 2, 14), iš šiaurės vakarų į pietryčius – raidėmis (A, B, C, D).

Stratigrafija. Archeologinių tyrimų metu fiksuotas pietrytinis sienelės pjūvis (brėž. Nr. 3, 9, 10; nuotr. Nr. 11-23). Tirta 10 sluoksnių.

Sienelės pjūvis 13 m ilgio bei 207 cm aukščio. Ploto Nr. 4 viršutinio kultūrinio sluoksniu dalis buvo nukasta dar 2011 metais vykdant paruošiamuosius statybos darbus (griaunant šalimais stovėjusį gyvenamąjį namą). Tad viršutinėje pjūvio dalyje fiksuotas 5-10 cm storio menkas velėnos sluoksniu (sl.1). Žemiau išskirtas XX a. suardytas pilkos maišytos žemės sluoksniu (sl.2) su smulkiais akmenukais, nedideliais raudonų plytų fragmentais. Sluoksniu fiksuotas visame plote, jis 20-30 cm storio. Kv. A, B/1-3, C, D/1-2 tarp kitų XX a. buitinių, statybinių šiukšlių rasti 125 buitinės keramikos, stiklinių butelių, plokštinių bei puodyninių koklių fragmentai (inv. Nr. 135-174 bei 85 vnt. menkai informatyvios buitinės keramikos fragmentai neinventorinti; iliustr. Nr. 8; 9; 10:1-3). Rasti radiniai gana plataus datavimo - XVI-XVIII a. Buitinė keramika degta oksidacinėje aplinkoje, plokštinių koklių dalys puoštos geometriniu bei augaliniu ornamentu. Ties sienelės pjūvio 3, 4 ir 10-13 metrais (kv. A, B/1-4, C, D/1-2 ir A, B/ 9-13) 10-40 cm gylyje (Habs apie

156,8-157,30 m) atsidengė dveji palyginti gerai išlikę akmeniniai grindiniai su latakais lietaus vandeniui nutekėti (brėž. Nr. 9, 10; nuotr. Nr. 13-15). Bendras atidengtų grindinių plotas apie 15 m² (pietvakarinėje ploto dalyje grindinys 6 m², šiaurės rytinėje dalyje – 9 m² dydžio). Dalis šiaurės rytinio grindinio buvo aptikta dar 2011 m. vykdytų archeologinių tyrimų metu. Akmenys tarpusavyje nerišti. Ploto pietvakarinėje dalyje esantis grindinys klotas ant žemio – stambaus žvyro. Grindiniai vietomis apardyti, sveikiau išlikusiose vietose akmenys sukrauti lygiai, viename lygyje, naudoti vidutinio dydžio akmenys (10x15, 10x20, 15x20 cm). Pietvakarinėje ploto Nr. 4 dalyje rastas grindinys tikriausiai buvo grįstas iki pat Karaimų gatvės. Atidengti abu grindiniai su 2011 metais aptiktu rūsiu sudaro vientisą kompleksą ir yra vienalaikiai.

Kadangi atidengti akmeniniai grindiniai nepatenka į užstatomą plotą nuspręsta juos išsaugoti, nurodant užsakovui pateiktose išvadose, jog statybų eigoje atsiradus būtinybei atidengtų akmeninių grindinių vietoje vykdyti žemės kasimo darbus šių grindinių išsaugojimo klausimą reikia derinti su Kultūros paveldo Vilniaus teritoriniu padaliniu. Gavus sutikimą ardyti grindinį, jo vietoje būtina atlikti detaliuosius archeologinius tyrimus.

Toliau archeologiniai tyrimai buvo tęsiami 2011 m. rasto pastato rūsio ar pusrūsio vietoje (kv. A, B/4-9). 60-70 cm gylyje (Habs 156,42-157,17 m) nuo tyrimo metu buvusio žemės paviršiaus, atsidengė 2011 metais rastų šioje vietoje stovėjusio medinio pastato rūsio arba pusrūsio pamatų sienos (brėž. Nr. 9, 10; nuotr. Nr. 16-23). Buvo atidengta rūsio šiaurės vakarinė siena, kuri 4 m ilgio. Dalinai atkasti pietvakariniai bei šiaurės rytiniai rūsio sienų fragmentai. Likusi rūsio dalis buvo už ploto ribų. Pamatai mūryti iš lauko akmenų bei raudonų plytų, kurios rištos moliu. Plytos antrinio naudojimo, ant dalies jų yra išlikę kalkinio skiedinio. Išmatuotos plytos 14,5x9, 32x16x7, 14x9, 29x14x8, 31x15x8 cm dydžio, dalis jų su braukomis. Mūriui naudoti akmenys 20x25, 20x40, 20x30, 30x30, 35x30x20, 30x15x25 cm dydžio. Anot ankstesnių tyrimų autorių statybai naudotos plytos priskirtinos gotikai. Išlikusios rūsio sienos iki 123 cm aukščio. Šiaurės vakarinė siena 60-70 cm storio (nuotr. Nr. 16-18). Sienos vidinė dalis mūryta kaitaliojant plytų bei akmenų mūrą. Sveikiau išlikusioje sienos dalyje plytos rištos pagal tam tikrą sistemą, kuri primena renesansui būdingą kryžminį plytų rišimo būdą išplitusį Lietuvoje XVII a. Siūlės tarp plytų 3-4 cm storio. Likusioje sienos dalyje įvairaus dydžio akmenys kloti eilėmis. Pietvakarinės rūsio sienos (kv. A, B/8-9; nuotr. Nr. 19-20) atidengtas 160 cm ilgio fragmentas. Siena 40-60 cm storio, storičiausia ties pamato apačia. Išorinėje sienos pusėje akmenys taip pat kloti eilėmis bei rišti moliu. Vidinei rūsio sienos pusei tikriausiai taip pat buvo naudotas plytų mūras, nes vietomis išliko jų fragmentų. Dėl prastos sienos būklės bei bijant griūties jos vidinė dalis nebuvo pilnai atvalyta. Pietrytinė siena (kv. A, B, C/4; nuotr. Nr. 21, 22) mūryta iš įvairaus dydžio lauko akmenų, kurie kloti eilėmis. Sienos storis 50-60 cm. Viršus fiksuotas 65 cm gylyje nuo tyrimo metu buvusio žemės paviršiaus. Ties

sienelės pjūvio 9 metru atsidengė pamatų duobė, kuri 50 cm pločio. Ji užpildyta pilku maišytu smulkiu žvyru.

Rūsio vidinė dalis (kv. A-C/5-8) buvo užversta stambiomis raudonų plytų griuvenomis, vidutinio dydžio akmenimis, žvyringa pilka žeme (sl.4a, 4b, 4c). Sluoksnis 150 cm storio, jo apačia fiksuota 180 cm gylyje (Habs 155,49 m). Ties ploto Nr. 4 pietrytinės sienelės pjūvio 4-9 metrais vizualiai buvo aiškiai išskirti trys rūsio užpylimo horizontai (brėž. Nr. 10). Viršutinį sudarė žvyringas pilkos maišytos žemės sluoksnis su smulkiais akmenimis, buitinės keramikos fragmentais, smulkiomis raudonų plytų duženomis (sl.4a). Sluoksnis fiksacijos vietoje 30-50 cm, jame rasta 24 buitinės keramikos bei plokštinių koklių fragmentai (inv. Nr. 175-179; iliustr. Nr. 10:10-12), iš jų 19 dėl fragmentiškumo buvo neinventorinti. Radiniai datuojami XVIII-XIX a. Po šiuo kultūrinio sluoksnio horizontu fiksuotas 120 cm storio stambių griuvenų sluoksnis (sl.4b). Jame gausu stambių raudonų plytų duženų, stambių akmenų. Sluoksnis storiausias ties sienelės pjūvio 5 ir 6 metrais. Jo apačia atsidengė 180 cm gylyje. Sluoksnis nėra vientisas, ties jo viduriu išskirtas ryškus griuvenų su degėsiais sluoksnis (sl.4c). Jis fiksacijos vietoje 20 cm storio, aiškiai žemėjantis iš pietvakarių į šiaurės rytus, jei ties sienelės pjūvio 8 metru jis išskirtas 90 cm gylyje, tai ties 6 metru – 160 cm gylyje. Stambių griuvenų sluoksnio viršutinėje dalyje, maždaug 70-110 cm gylyje, rastas 21 dirbinys (inv. Nr. 180-190; iliustr. Nr. 10:4-9). Tai lėkščių bei stiklinių butelių fragmentai. Tarp griuvenų rastos kelios sveikesnės plytos patekusios iš Salos ar Pusiasalio pilių. Jos 7-9X14,5-16X29-32 cm dydžio. Rasta grindų plytelė (7,5X21X24,5 cm dydžio) yra analogiška Pusiasalio pilies pietvakariniame bokšte rastoms plytelėms. 140-175 cm gylyje, tai yra griuvenų sluoksnio apatinėje dalyje rasta keliolika puodų šukių bei plokštinių koklių (inv. Nr. 191-199; iliustr. Nr. ??). Praktiškai rūsio grindų lygyje (sl.5), kv. A/5, 175 cm gylyje rasta 1738 m. Rusijoje kaldinta moneta (денга; inv. Nr. 200; iliustr. Nr. 11:8). Kas leidžia teigti, jog šioje vietoje stovėjęs pastatas buvo nugriautas bei užpiltas ne ankščiau kaip XVIII a. antroje pusėje. Tikriausiai, kažkuriame amžiaus tarpsnyje viršutinė pastato dalis sudegė ir nebuvo atstatinėjama.

180 cm gylyje (Habs 155,49 m) nuo tyrimo metu buvusio žemės paviršiaus, sienelės pjūvyje aiškiai išsiskyrė plonas (5 cm storio) stipriai degėsingas su priemoliu sluoksnis (sl.5) žymintis buvusį rūsio grindų paviršių. Sluoksnis fiksuotas per visą atidengto rūsio plotą (kv. A-C/5-8; nuotr. Nr. 23). Jame rastas vienintelis radinys – vario lydinio žiedelis (inv. Nr. 200F; iliustr. Nr. 11:9). Žemiau fiksuotas 20 cm storio pilko maišyto žvyro sluoksnis (sl.6), kuriame rastas nedidelis XVII a. antra puse datuojamo plokštinio koklio fragmentas (inv. Nr. 201; iliustr. Nr. 11:8). Įžemis rūsio viduje pasiektas 200 cm gylyje (Habs 155,2 m).

Plotas Nr. 5 (brėž. Nr. 3, 11, 12; nuotr. Nr. 24-26; radiniai – inv. Nr. 202-204; radinių iliustr. Nr. 12)

Plotas Nr. 5 išmatuotas pietvakarinėje sklypo dalyje. Jis taisyklingo stačiakampio formos – 11,5 m ilgio, 1,5 m pločio (17,25 m²) bei 55-75 cm gylio. Žemės paviršius nustumdytas 2011 metais paruošiamųjų statybos darbų metu, jis palaipsniui žemėja iš pietryčių į šiaurės vakarus. Jei ties ploto Nr. 5 pietiniu kampu Habs 157,58 m, tai ties šiaurės vakariniu – Habs 157,05 m. Tai yra aukščio skirtumas sudaro 53 cm. Plotas Nr. 5 orientuotas iš pietryčių į šiaurės vakarus, šiaurės vakarinė sienelė šliejasi prie 2011 m. tyrinėto ploto Nr. 4 (žr. brėž. Nr. 3). Plotas buvo padalintas į kvadratus, kurių kraštinės lygios 1 m. Kvadratai sužymėti iš pietryčių į šiaurės vakarus – skaičiais (1, 2, ..., 12), iš pietvakarių į šiaurės rytus – raidėmis (A, B).

Stratigrafija. Archeologinių tyrimų metu fiksuotas pietvakarinis sienelės pjūvis (brėž. Nr. 3, 11, 12; nuotr. Nr. 24-26). Tirti 4 sluoksniai.

Sienelės pjūvis 11,5 m ilgio ir 50 cm aukščio. Viršutinėje ploto dalyje po 10-15 cm storio velėnos sluoksniu (sl.1) kastas 30-35 cm storio maišyto pilko žvyro sluoksnis (sl.5). Šis kultūrinio sluoksnio horizontas fiksuotas per visą ploto ilgį bei plotį. Radinių jame neaptikta. Sluoksnio apačia fiksacijos vietoje pasiekta 40 cm gylyje (Habs 156,1 m). Ties sienelės pjūvio 1 ir 2 metrais (kv. A, B/1-2) atsidengė 30 cm storio pilkos maišytos žemės sluoksnis su smulkiais akmenimis (sl.2). Jame taip pat neaptikta radinių. Jis palaipsniui plonėjantis šiaurės vakarų kryptimi, kol ties kv. A, B/2 galutinai išnyksta. Ankščiau aprašytame plote Nr. 4 šis sluoksnis buvo fiksuotas virš akmeninio grindinio. Kv. A, B/5-6 skersai ploto aptiktas nedidelis mūro (buvusio cokolio) fragmentas. Jo tęsinys yra užfiksuotas 2011 m. tirtame plote Nr. 4. Mūras atsidengė 15-20 cm gylyje. Jis 40-60 cm pločio, stipriai apiręs, mūrytas iš stambių akmenų bei raudonų plytų rištų kalkiniu skiediniu. Mūro apačia pasiekta 70 cm gylyje nuo esamo paviršiaus. Ploto sienelės pjūvyje užfiksuota pamato duobė 130 cm pločio, užpildyta tuo pačiu maišytu pilku žvyru. Rasti pamatai tikriausiai priklausė 2011 metais sklypo vakarinėje dalyje nugriautam gyvenamajam pastatui. Įžemis – žvyringas smėlis visame perkasos plote atsidengė 40-45 cm gylyje (Habs 156.1 m).

Tyrimo metu rastos dvi puodų šukės bei puodyninio koklio sienelės fragmentai (inv. Nr. 202-204; iliustr. Nr. 12). Radiniai rasti atsitiktinai, velėnos sluoksnyje.

Plotas Nr. 6 (brėž. Nr. 3, 13, 14; nuotr. Nr. 27-29; radiniai – inv. Nr. 205-211; radinių iliustr. Nr.13)

Plotas Nr. 6 išmatuota šiaurės vakarinėje sklypo dalyje. Jis taisyklingo stačiakampio formos – 8 m ilgio, 1,5 m pločio (12 m²) bei 75-95 cm gylio. Žemės paviršius nustumdytas paruošiamųjų statybos darbų metu, tad jis beveik lygus. Aukščio skirtumas tarp ploto galų sudaro 7 cm. Plotas Nr. 6 orientuotas iš pietvakarių į šiaurės rytus, pietrytinė sienelė šliejasi prie 2011 metais tyrinėto ploto Nr. 4 (dėl biraus grunto tarp perkasos Nr. 6 ir ploto Nr. 4 buvo paliktas 30-35 cm storio žemių juosta). Plotas buvo padalintas į kvadratus, kurių kraštinės lygios 1 m. Kvadratai sužymėti iš pietvakarių į šiaurės rytus – skaičiais (1, 2 ... 8), iš pietryčių į šiaurės vakarus – raidėmis (A, B).

Stratigrafija. Archeologinių tyrimų metu fiksuotas pietvakarinis sienelės pjūvis (brėž. Nr. 3, 13, 14; nuotr. Nr. 27-29. Tirti 6 sluoksniai.

Sienelės pjūvis 8 m ilgio bei 190 cm aukščio. Žemės paviršius buvo nustumdytas 2011 metais griauant šioje vietoje stovėjusį gyvenamąjį namą. Viršutinėje pjūvio dalyje, po 5 cm velėnos sluoksniu (sl.1) fiksuotas pilkos maišytos žvyringos žemės sluoksnis (sl.5) susiformavęs tiesiant elektros kabelį. Įkasimas atsidengė ties sienelės pjūvio 1-6 metrais. Žemiau, ties pjūvio 2-6 metrais (kv. A, B/2-6) atsidengė maišyto stambaus žvyro sluoksnis (sl.6), kuris fiksacijos vietoje 25 cm storio. Sluoksnio apačia stebėta 65 cm gylyje (Habs 156,45 m) nuo tyrimo metu buvusio žemės paviršiaus. Jame radinių nerasta. Ties sienelės pjūvio 6-7 metrais bei kv. A, B/ 6-7 5 cm gylyje buvo aptikti pamatų (cokolio) fragmentai. Viršutinė jo dalis buvo nugriauta 2011 metais stumdant paviršių. Atsidengęs mūro fragmentas 90-95 cm pločio bei 1,5 m ilgio, likusioji jo dalis buvo už ploto ribų, šio mūro fragmentų aptikta ir 2011 m tirtame plote Nr. 4. Pamatas mūrytas iš stambių lauko akmenų, tik viršutinėje dalyje buvo panaudotos 4 raudonų plytų eilės. Plytų aukštis 8 cm, plotis 14 cm (ilgio nepavyko išmatuoti). Plytos bei akmenys rišti kalkiniu skiediniu. Pamatų apačia pasiekta 170 cm gylyje. Sienelės pjūvyje buvusio pastato išorėje atsidengusi pamatų duobė plačiausioje vietoje 100 cm pločio. Tikriausiai buvusi vidinė pastato (rūsio) dalis, ties kv. A, B/7-8 buvo užversta plytų duženomis, kalkinio skiedinio bei stambiais mūro gabalais. Sienelės pjūvyje išskirti du kultūrinio sluoksnio horizontai. Viršutinį sudarė tamsiai pilkos maišytos žemės sluoksnis su gausiomis raudonų plytų duženomis, stambiais mūro gabalais. Sluoksnis 50-90 cm storio, susiformavęs XX a. tiesiant nuotekų šalinimo bei vandentiekio trasas. Sluoksnyje šalia XX a. datuojamų buitinių šiukšlių rastos kelio puodų šukės, keturių plokštinių koklių fragmentai (inv. Nr. 205-211; iliustr. Nr. 13:1-6). Atsitiktiniai radiniai datuojami XVII a. 60 cm gylyje po juodos žemės

sluoksniu kv. A, B 7-8 atsidengė rudas žvyringas sluoksnius (sl.3) su plytų duženomis, kalkinio skiedinio ar stambiais mūro gabalais. Jame radinių neaptikta. Įžemis – stambus žvyras fiksuotas 165 cm gylyje.

Dėl nedidelės tyrimų apimties sudėtinga tiksliau datuoti aptikto cokolio fragmentą. 1912 m. Trakų miesto plane šioje vietoje yra pažymėtas stovintis pastatas, tačiau pagal XIX a. pradžios planus panašu, jog sklypas tuo metu buvo neužstatytas.

Plotas Nr. 7 (brėž. Nr. 3, 15, 16; nuotr. Nr. 30-32; radiniai – inv. Nr. 212-223; radinių iliustr. Nr. 14:1-6)

Plotas Nr. 7 išmatuota pietvakarinėje sklypo dalyje. Jis netaisyklingo stačiakampio formos – 9 m ilgio, 1,5-1,7 m pločio (14,8 m²) bei 70-100 cm gylio. Kaip ir anksčiau aprašytuose tirtuose plotuose šio paviršius taip pat nustumdytas paruošiamųjų darbų metu. Paviršiaus Habs 157,28 m. Plotas Nr. 7 orientuotas iš šiaurės vakarų į pietryčius, pietvakarinė sienelė šliejasi prie 2011 metais tyrinėto ploto Nr. 4 šiaurės rytinės sienelės. Plotas buvo padalintas į kvadratus, kurių kraštinės lygios 1 m. Kvadratai sužymėti iš šiaurės vakarų į pietryčius – skaičiais (1, 2 ... 9), iš pietvakarių į šiaurės rytus – raidėmis (A, B).

Stratigrafija. Archeologinių tyrimų metu fiksuotas šiaurės rytinis sienelės pjūvis (brėž. Nr. 3, 15, 16; nuotr. Nr. 30-32). Tirti 5 sluoksniai.

Pašalinus 5 cm velėnos sluoksnį (sl.1), viršutinėje pjūvio dalyje, ties sienelės 1-4 metrais (kv. A, B/1-4) atsidengė tamsiai pilkos maišytos žemės sluoksnius (sl.2) su gausiomis raudonų plytų duženomis, nedideliais akmenimis. Sluoksnius 50-70 cm storio. Tarp gausių XX a. buitinių šiukšlių rasti keli XVII-XVIII a. buitinės keramikos, plokštinių koklių fragmentai (inv. Nr. 212-214, 217-220; iliustr. Nr. ??)). Viso registruota 12 dirbinių, tarp jų keli XX a. masinės gamybos dirbiniai (inv. Nr. 215, 216, 222, 223; iliustr. Nr. 14:2, 6). Tyrimo metu kv. A, B/1-4 atidengtos XX a. išvedžiotos vandentiekio bei nuotekų šalinimo komunikacijos. Po tamsiai pilkos maišytos žemės sluoksniu (sl.2a), 20-60 cm gylyje, ties sienelės pjūvio 1-4 metrais bei ploto kv. A, B/1-4 fiksuotas kalkinio skiedinio bei plytų duženų sluoksnius (sl.3), susiformavęs griauinant šioje vietoje stovėjusį pastatą. Žemiau, 70-90 cm gylyje (Habs 156,6 m), šioje ploto dalyje atsiremta į buvusio rūšio į arkinius skliautus, kurie griauinant pastatą buvo sukritę į vidų. Išlikę skliautų gabalai net iki trijų metrų

dydžio, likusi jų dalis buvo už ploto Nr. 7 šiaurės rytinės sienelės ribų. Skliautams naudotos 9X12X26,5; 8,5X13X18,5 cm dydžio plytos, dalis jų su braukomis. Plytos tikriausiai antrinio naudojimo. Pastebėta, jog dalis mūre esančių plytų nuo karščio deformuotos, kas leistų teigti, jog mūrijant buvo panaudotas ir gamybinis brokas. Rasti buvusio rūšio skliautų fragmentai manyčiau nepriklausė XX a. šioje vietoje stovėjusiam bei 2011 metais nugriautam pastatui. Greičiausiai XX a. pradžioje statant pastatą buvo panaudoti ankstesniojo mūrai. Tyrimo metu nuspręsta šioje ploto dalyje nebesigilinti bei neardyti atsidengusio mūro fragmentų. Juolab likusi mūro dalis yra už ploto Nr. 7 ribų, be to tirtas plotas nepatenka į planuojamą užstatymą.

Tęsiant ploto Nr. 7 archeologinius tyrimus kv. A, B/4-6 po griuvenų sluoksniu buvo aptikti nedideli šioje vietoje stovėjusio namo pamatų fragmentai, gal būt priklausę 2011 m. nugriauto pastato prieangiu. Pirmasis pamatas, ties sienelės pjūvio 4 m bei kv. A, B/4, fiksuotas 75-80 cm gylyje (Habs 156,50 m) nuo tyrimo metu buvusio žemės paviršiaus. Pamatai 0,50 m storio, mūryti iš lauko akmenų, kurie rišti kalkiniu skiediniu. Akmenys vidutiniškai 0,35x0,25 m dydžio, kloti eilėmis. Pamato apačia fiksuota 175 cm gylyje (Habs 155,50 m) nuo esamo žemės paviršiaus. Ploto sienelės pjūvyje (ties 5 metru) atsidengusi pamatų duobė 0,55 m pločio (pusapvalio formos). Pamatų ilgis liko nežinomas, kadangi jis tęsėsi už tyrinėto ploto ribų. Antri pamatai sienelės pjūvyje nefiksuoti, jie aptikti kv. A, B/5-6, 0,95 m gylyje. Tikriausiai buvo rastas šioje vietoje stovėjusio pastato rūšio ar pusrūšio pamatų kampas, likusi jo dalis taip pat buvo už ploto ribų, tai yra 2011 m. tyrinėtame plote Nr. 4. Rūšio siena 0,30 m pločio bei 0,70 m aukščio. Ji mūryta iš lauko akmenų (vidutiniškai 0,3x0,4 m dydžio) rištų kalkiniu skiediniu, vietomis tarp akmenų įterpiant raudoną plytų duženas. Mūro išorėje fiksuota 40 cm pločio pamatų duobė, užpildyta maišytu žvyru. Vidinėje rūšio dalyje buvo atidengtas nedidelis grindinio fragmentas (Habs 155,6 m), grįstas nedideliais akmenimis. Likusi jo dalis buvo už perkasos ribų, tai yra 2011 m. tyrinėtame plote Nr. 4. Atidengto rūšio vidus buvo užpildytas juoda žeme su XX a. statybinėmis šiukšlėmis (akmens vata ir kt.)

Plote Nr. 7 (kv. A, B 4-6) aptikti pamatų fragmentai veikiausiai priklausė 2011 metais nugriautam gyvenamajam pastatui.

Likusioje ploto dalyje, ties sienelės pjūvio 6-9 metrais, po 5 cm storio velėnos sluoksniu (sl.1) fiksuotas plonas (5-10 cm storio) tamsiai pilkos maišytos žemės sluoksnis (sl.2, susiformavęs XX a. niveliuojant paviršių). Jame radinių neaptikta. Žemiau, per visą aprašomo ploto dalį atsidengė 20-30 cm storio maišyto žvyro sluoksnis, kuriame taip pat radinių neaptikta. Įžemis – stambus žvyras – fiksuotas 40-60 cm gylyje.

Plotas Nr. 8 (brėž. Nr. 3, 17, 18; nuotr. Nr. 33, 34; radiniai – inv. Nr. 224-326; radinių iliustr. Nr. 15-20)

Plotas Nr.8 išmatuotas šiaurės vakarinėje sklypo dalyje. Jis taisyklingo stačiakampio formos – 11,5 m ilgio, 1,5 m pločio (17,25 m²) bei 70-280 cm gylio. Ploto paviršius aiškiai žemėja Galvės ežero kryptimi. Jei ties pietvakariniu ploto kampu Habs 157,29 m, tai ties šiaurės rytiniu - 156,18 m. Aukščio skirtumas 110 cm. Pietrytinė ploto Nr. 8 kraštinė šliejosi prie 2011 m. tyrinėtų plotų Nr. 3 ir 5 šiaurės vakarinių sienelių (brėž. Nr. 3), tai yra ji orientuota iš pietvakarių į šiaurės rytus. Plotas buvo padalintas į kvadratus, kurių kraštinės lygios 1 m. Kvadratai sužymėti iš pietvakarių į šiaurės rytus – skaičiais (1, 2, 12), iš šiaurės vakarų į pietryčius – raidėmis (A, B).

Stratigrafija. Archeologinių tyrimų metu fiksuotas šiaurės rytinis sienelės pjūvis (brėž. Nr. 3, 17, 18; nuotr. Nr. 33, 34). Tirti 4 sluoksniai.

Sienelės pjūvis 11,5 m ilgio bei 2,8 m aukščio. Viršutinėje ploto dalyje, po 5-10 cm velėnos sluoksniu (sl.1), kastas tamsiai pilkos maišytos žemės sluoksnis su žvyro priemaišomis (sl.2). Jis fiksuotas, ties sienelės pjūvio 1-2 metrais bei kv. A, B/1-2. Sluoksnis 15 cm storio, šiaurės rytų kryptimi palaipsniui plonėjantis, kol kv. A, B/2 galiausiai visai išnyksta. Sluoksnyje rasta pavienių smulkių raudonų plytų fragmentų, tačiau archeologiniu požiūriu vertingų radinių neaptikta. Žemiau, šio ploto dalyje (kv. A, B/1-2) atsidengė įžemis – šviesus žvyras (sl.5). Likusioje ploto dalyje fiksuota didžiulė ūkinė duobė, kurios šiaurės rytinis kraštas atsidengė ir plote Nr. 9. Duobė fiksuota po 2011 m. tyrimo metu suverstomis žemėmis. Bendras duobės plotis, ties viršumi apie 12 metrų (kartu su plotu Nr. 9). Duobės apačia ties sienelės pjūvio 11 ir 12 metru pasiektas 2,7 m gylyje. Sprendžiant pagal tyrimo metu rastus radinius ji datuojama XX a. pirmąja puse. Tikriausiai ne vienerius metus į ja buvo pilamas statybinis laužas, būtinės šiukšlės bei aplinkinės žemės, kuriose rasta XV-XX a. radinių (inv. Nr. 224-326; iliustr. Nr. 15-20). Sienelės pjūvyje aiškiai išskirti keli duobės užpylimo horizontai – pilkos maišyto žvyro sluoksnis (sl.4a), pilkos maišytos žemės sluoksnis su gausiais degėšiais (sl.4d), asbocementinio šiferio sąvarta (sl.4c) ir t.t. (žr. brėž. Nr. 18). Tačiau visi jie datuojami XX a. pirmąja puse. Tyrimo metu įvairiame duobės gylyje surinkti 327 dirbiniai, iš kurių registruotos 105 puodų šukės bei plokštiniai ir puodyniniai kokliai (inv. Nr. 224-326; iliustr. Nr. 15-20). Didžiąją radinių dalį sudarė būtinės keramikos fragmentai degti oksidacinėje bei redukciniėje aplinkoje. Puodų šukės glazūruotos žalia ar gelsva glazūra, sienelės puoštos horizontaliais grioveliais. Aptikta keliasdešimt XVII a. datuojamų plokštinių koklių dalių ornamentuotų augaliniu bei geometriniu ornamentu. Rastos dvi monetos - Jono Kazimiero (1648–

1668) šilingas, 1946 metais kaldinta TSRS moneta (nominalas 3 kapeikos). Gausu XX a. pradžiai būdingų stiklinių butelių dalių.

Pasiekus duobės apačią (Habs 153,6 m) visame plote fiksuotas įžemis – stambus žvyras (sl.5).

Plotas Nr. 9 (brėž. Nr. 3, 19, 20; nuotr. Nr. 35-38; radiniai – inv. Nr. 327-466; radinių iliustr. Nr. 21-28)

Plotas Nr.9 išmatuotas šiaurės rytinėje sklypo dalyje. Jis taisyklingo stačiakampio formos – 13,2 m ilgio, 1,5 m pločio (19,8 m²) bei 100-310 cm gylio. Ploto paviršius aiškiai žemėja Galvės ežero kryptimi. Aukščio skirtumas tarp perkastos galų sudaro 280 cm, tai yra jei ties pietvakariu ploto kampu Habs 156,23 m, tai ties šiaurės rytiniu - 153,41 m. Pietrytinė ploto Nr. 9 kraštinė šliejosi prie 2011m. tyrinėtų plotų Nr. 1 ir 2 šiaurės vakarinių sienelių (žr. brėž. Nr. 19), tai yra ji orientuota iš pietvakarių į šiaurės rytus. Plotas buvo padalintas į kvadratus, kurių kraštinės lygios 1 m. Kvadratai sužymėti iš pietvakarių į šiaurės rytus – skaičiais (1, 2, 14), iš šiaurės vakarų į pietryčius – raidėmis (A, B).

Stratigrafija. Archeologinių tyrimų metu fiksuotas šiaurės vakarinis sienelės pjūvis (brėž. Nr. 3, 19, 20; nuotr. Nr. 35-38). Tirti 6 sluoksniai.

Viršutinį kultūrinio sluoksnio horizontą sudarė 2011 metais tyrimo metu supiltos žemės (sl.1; 20-80 cm storio). Žemiau išskirtas plonytis buvusio paviršiaus velėnos sluoksnis. Kv. A, B 1-3 aptiktas plote Nr. 8 rastos XX a. pirmos pusės duobės tęsinys. Duobė įkasta į įžemį. Užpildyta pilkos maišytos žemės sluoksniu. Sluoksnis žvyringas, gausu medžio šaknų, raudonų plytų duženu. Tyrimo metu 4 m² dydžio plote surinkta apie 400 vnt. buitinės keramikos fragmentų. Iš jų registruoti 81 vnt (inv. Nr.344-424; iliustr. Nr. 21-26) Neregistruota masinė medžiaga – nedideli puodų sienelių, dugnelių fragmentai. Didžioji šukių dalis priklausė tradiciniai buitiniai keramikai, datuojamai XVII-XIX a. Tai puodų, ąsočių, lėkščių, keptuvių fragmentai. Keramika degta oksidacinėje bei redukciniėje aplinkoje, glazūruota žalia ar ruda glazūra. Dalis puodų šukių puošta horizontalių griovelių ar bangelių ornamentu. Šioje duobės dalyje neaptikta akivaizdžiai XX a. skirtingų radinių. Sienelės pjūvyje duobės apačia fiksuota 310 cm gylyje (Habs 153,1 m) nuo tyrimo metu buvusio žemės paviršiaus. Žemiau atsidengė įžemis – šviesus stambus žvyras (sl.6)

Ties sienelės pjūvio 4-14 metrais (kv. A, B/4-14), po ankstesnių tyrimų metu supiltomis žemėmis atsidengė tamsiai pilkos maišytos žemės sluoksnis (sl.2) su žvyru ir medžių šaknimis. Fiksacijos vietoje sluoksnis 50 cm storio. Apačia fiksuota 100-110 cm gylyje. Sluoksnis stipriai apardytas XX a. vykdant žemės judinimo darbus. Kv. A, B/6-9, 60-120 cm gylyje rasti 47 buitinės keramikos bei koklių fragmentai (inv. Nr.425-434; iliustr. Nr. 26:7-12, 27:1). Ankstyviausi radiniai datuojami XV-XVII a. Vykdamas šio sluoksnio tyrimus kv. B/8-12 atsidengė 2011 m rasto ūkinės paskirties pastato pamatų bei krosnies pado dalis. Tyrimo autoriai nurodė, jog pastatas statytas vėliau nei XVII a. vidurys. Akmenys kloti viena eile, ant įžemio. Pamatams naudoti maždaug 20x25, 25x30, 20x40, 30x55 cm dydžio akmenys. Kv. A, B/12, šalia krosnies pado pilkos maišytos žemės sluoksnyje, 40-80 cm gylyje rasta buitinės bei statybinės keramikos sanauka, kuri galėtų būti susijusi su jau minėtu pastatu. Rasti 146 dirbiniai (inv. Nr.435-463; iliustr. Nr. 27:2-12, 28). Didžiąją radinių dalį sudaro puodų šukių fragmentai, degtų oksidacinėje bei redukciniėje aplinkoje. Aptikta nedidelė puodyninio koklio su keturkampe anga dalis, nedidelis plokštinio koklio puošto augaliniu ornamentu fragmentas. Rasti du plokštinių čerpių gabalai. Radiniai datuojami XVII a.

Tęsiant archeologinius tyrimus po tamsiai pilko maišyto žemės sluoksniu atsidengė 25 – 30 cm šviesiai pilkos maišyta žemė su priemoliu (sl.5). Galvės ežero kryptimi sluoksnis palaipsniui plonėja, ties sienelės pjūvio 13 ir 14 metrais jo storis tesiekė 10 cm. Sluoksnis praktiškai be radinių, rasti tik 3 apžiesto puodo sienelių fragmentai (inv. Nr. 464-466). Sienelės aprūkusios, lūžyje molio masė su stambiomis mineralinėmis priemaišomis. Ankstesnių tyrimų metu išskirtas kultūrinio sluoksnio horizontas buvo datuotas XV a. Pasiekus 125-155 cm gylį nuo tyrimo metu buvusio žemės paviršiaus per visą plotą ir ilgį atsidengė įžemis – šviesus priemolis.

IŠVADOS

1. 2012 m. rugsėjo 3 – 24 d. Trakų senojo miesto vietoje, Karaimų g. 27 (u. k. 32644) numatomų atstatyti gyvenamojo bei ūkinio pastatų perimetre buvo atlikti archeologiniai tyrimai. Jų metu ištirti 9 plotai, viso 147 m² dydžio plotas. Tirtų plotų plotis 1,5 m. Jie buvo išmatuoti lygiagrečiai 2011 m. tirtiems (tyr. vad. E. Butėnas) plotams. Archeologinių tyrimų metu buvo aptiktas iki 310 cm storio kultūrinis sluoksnis su XV - XX a. datuojamais radiniais.
2. Tyrimo metu aptikta daugiau nei 1000 radinių, kurių dauguma datuoti XV – XVII a., tai buitinės keramikos, plokštinių koklių fragmentai. Aptikta kelių puodyninių koklių dalys, keturios monetos kaldintos XVII – XX a. XX a. ūkinėse duobėse gausiai rasta indų dalių skirtingų XVII – XIX a. Plotuose Nr. 5-7 atidengti nedideli mūrinių pamatų fragmentai veikiausiai priklauso XIX a. pab. stovėjusio ir XX a. viduryje nugriautam pastatui.
3. 2012 m. plote Nr. 4 iš dalies atidengtas 2011 m. archeologinių tyrimų metu rastas rūsys ar pusrūsis bei prie tuo metu stovėjusio pastato buvę akmeniniai grindiniai su latakais. Archeologinių tyrimų metu atvalyta 2011 metais rasta 4 m ilgio šiaurės vakarinė siena bei dalis šiaurės rytinės ir pietvakarinės sienos. Likusi rūsių dalis yra už tyrinėtos perkasos ribų. Nustatyta, jog rūsys statytas XVII a. antroje pusėje, tačiau XVIII a. antroje pusėje tikriausiai sudegus medinei antžemei pastato daliai jis buvo nugriautas ir užpiltas griuvenomis. Pamatas mūrytas iš lauko akmenų bei gotikinių plytų rištų moliu. Akmeniniai grindiniai su rūsiu sudaro vientisą kompleksą ir yra vienalaikiai. Ankstesnių tyrimų metu konstatuota, jog planuojamo statyti gyvenamojo namo pamatų dalis yra suprojektuota virš atidengto ankstyvo rūsių šiaurės vakarinės sienos. Todėl ar rūsių sieną būtina išsaugoti reikia spręsti derinant su Kultūros paveldo Vilniaus teritoriniu padaliniu. Statybų eigoje atsiradus būtinybei atidengtų akmeninių grindinių vietoje vykdyti žemės kasimo darbus šių grindinių išsaugojimo klausimą taip pat reikia derinti su Kultūros paveldo Vilniaus teritoriniu padaliniu. Gavus sutikimą ardyti grindinį, jo vietoje būtina atlikti detaliuosius archeologinius tyrimus.
4. Sklypas Karaimų g. 27 patenka į kultūros vertybės Trakų senojo miesto vietos teritoriją (u. k. 27125). Remiantis ankstesnių bei 2012 m. atliktų archeologinių tyrimų duomenimis ir žiniomis apie minėtame sklype aptinkamus archeologinius radinius, minėtoje teritorijoje yra didelė tikimybė aptikti nesuardytų įvairių laikotarpių kultūrinių sluoksnių, objektų ir radinių.

Todėl ateityje Karaimų g. 27 sklypo teritorijoje tiesiant komunikacijų tinklus bei vykdant kitus žemės kasimo darbus jų vietoje būtina atlikti archeologinius tyrimus.



Archeologas Ugnius Budvydas

2012 10 01

Radinių sąrašas :

1. *Plotas Nr. 1.*

- 1.1. Pilkos maišytos žemės sluoksnis (sl.2), kv. A, B/ 7-8, gylis 5-40 cm (nuo pirminio paviršiaus) - inv. Nr. 1-10.
- 1.2. Pilkos maišytos žemės sluoksnis (sl.2), kv. A, B/ 1-4, gylis 5-40 cm (nuo pirminio paviršiaus) - inv. Nr. 11-17.

2. *Plotas Nr. 2.*

- 2.1. Tamsiai pilkos maišytos žemės sluoksnis (sl.2), kv. A, B/ 1-7, 20-95 cm gylis – inv. Nr. 18-34.
- 2.2. Tamsiai pilkos maišytos žemės sluoksnis (sl.2), kv. A, B/ 7-12, 15-85 cm gylis – inv. Nr. 35-51.
- 2.3. Šviesiai pilkos maišytos žemės sluoksnis (sl.5), kv. A, B/ 2-7, 85-120 cm gylis – inv. Nr. 52-70.
- 2.4. Šviesiai pilkos maišytos žemės sluoksnis (sl.5), kv. A, B/ 7-12 , 85-120 cm gylis – inv. Nr. 71-81.

3. *Plotas Nr. 3.*

- 3.1. Tamsiai pilkos maišytos žemės sluoksnis (sl.2). Kv. A, B/1-4, gylis 0-50 cm – inv. Nr. 82-100.
- 3.2. Tamsiai pilkos maišytos žemės sluoksnis (sl.2). Kv. A, B/1-4, gylis 50-80 cm – inv. Nr. 101-105.
- 3.3. Pilko maišyto žvyro sluoksnis (2a). Kv. A/3-4, gylis 1,45-1,95 m – inv. Nr. 106-112.
- 3.4. Pilkas molingas sluoksnis. Kv. A, B/13. Gylis 100-170 cm – inv. Nr. 113-124.
- 3.5. XX a. ūkinė duobė. Kv. A, B/8-11. Gylis 15-200 cm – inv. Nr. 125-134.

4. *Plotas Nr. 4.*

- 4.1. Pilkos maišytos žemės sluoksnis (sl.2). Kv. A, B/10-13. Gylis 0-30 cm – inv. Nr. 135-174.
- 4.2. Stambių griuvenų sluoksnis su gausiomis stambių raudonų plytų duženomis (sl.4b), akmenimis. Kv. A, B/4-5, 45-75 cm gylyje – inv. Nr. 175-179.
- 4.3. Stambių griuvenų sluoksnis su gausiomis stambių raudonų plytų duženomis (sl.4b), akmenimis. Kv. A, B/6-8, 70-110 gylyje – inv. Nr. 180-190.
- 4.4. Stambių griuvenų sluoksnis su gausiomis stambių raudonų plytų duženomis (sl.4b). Kv. A, B/5-8, 140-175 cm gylis – 191-200, 200A-200E.
- 4.5. Buvęs rūšio grindų paviršius - juodas degėsingas smėlio sluoksnis (sl.5). Kv. B/6, 175 cm gylis – inv. Nr. 200F.

- 4.6. Pilko maišyto žvyro sluoksnis (sl.6). Kv. B/7, gylis 195 cm – inv. Nr. 201.
5. *Plotas Nr. 5.*
- 5.1. Velėnos sluoksnis (sl.1), gylis 0-10 cm – inv. Nr. 202-204.
6. *Plotas Nr. 6.*
- 6.1. Tamsiai pilkos žemės sluoksnis su stambiomis statybinėmis griuvenomis (sl.2a; XX a. perkasimas). Kv. A, B/7-8, gylis 30-80 cm – inv. Nr. 205-211.
7. *Plotas Nr. 7.*
- 7.1. Tamsiai pilkos žemės sluoksnis su stambiomis statybinėmis griuvenomis (sl.2a). Kv. B/2-3, gylis 30-70 cm – inv. Nr. 212-223.
8. *Plotas Nr. 8.*
- 8.1. XX a. pirmos pusės perkasimas - pilkos maišytos žemės sluoksnis (sl.4). Kv. A, B/3-6, gylis 30-105 cm – inv. Nr. 224-250C.
- 8.2. XX a. pirmos pusės perkasimas - pilkos maišytos žemės sluoksnis (sl.4). Kv. A, B/9-11, gylis 40-85 cm – inv. Nr. 251-279.
- 8.3. Pilkos maišytos žemės sluoksnis su raudonų plytų duženomis, kalkiniu skiediniu (sl.4e). Kv. A, B/10-11, gylis 85-120 cm – inv. Nr. 280-284.
- 8.4. XX a. pirmos pusės perkasimas - pilkos maišytos žemės sluoksnis (sl.4). Kv. A, B/8-9, gylis 120-210 – inv. Nr. 285-296.
- 8.5. XX a. pirmos pusės perkasimas - pilkos maišytos žemės sluoksnis (sl.4). Kv. A, B/10-12, gylis 130-180 – inv. Nr. 297-322.
- 8.6. XX a. pirmos pusės perkasimas - pilkos maišytos žemės sluoksnis (sl.4). Kv. A, B/10-12, gylis 180-260 – inv. Nr. 323-326.
9. *Plotas Nr. 9.*
- 9.1. XX a. pirmos pusės perkasimas - pilkos maišytos žemės sluoksnis (sl.4), Kv. A, B/1-2, gylis 40-140 – inv. Nr. 327-363.
- 9.2. XX a. pirmos pusės perkasimas - pilkos maišytos žemės sluoksnis (sl.4), Kv. A, B/1-2, gylis 140-310 – inv. Nr. 364-424.
- 9.3. Tamsiai pilkos maišytos žemės sluoksnis (sl.2). Kv. A, B/6-9, gylis 60-120 – inv. Nr.425-434.
- 9.4. Pilkos maišytos žemės sluoksnis su smulkiais akmenimis, medžių šaknimis (sl.2). Kv. A, B/12, gylis 40-80 cm – inv. Nr. 435-463.
- 9.5. Šviesiai pilkas maišytas sluoksnis su priemoliu (sl.5). Gylis 130-160 cm, kv. A, B/7-8 – inv. Nr. 464-466.

Radinių sąrašas bei inventorinės lentelės

Puodyninių ir dubeninių koklių inventorinių lentelių komentarai

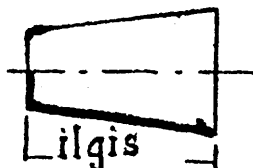
1. Inventorinis numeris. Atitinka radinio numerį.

2. Fragmentų skaičius

3. Koklių tipai:

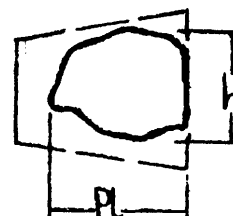
- | | |
|---|----------------------|
| A. Išgaubtas koklis | B. Puodyninis koklis |
| C. Dubeninis koklis | D. Kampinis koklis |
| E. Kampinis dubeninis – plokštinis koklis | |

4. Koklio ilgis:

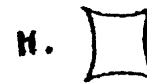
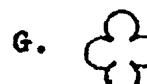
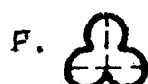
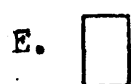
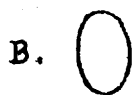


5-6. Fragmento aukštis (h) ir plotis (pl):

Pastaba: matuojama milimetrais (tas pats grafose 4, 8, 9, 14)



7. Angos formos:

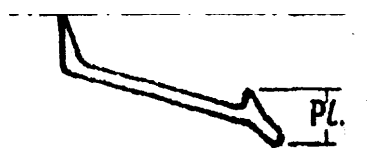


8. Kraštinės ilgis (Angos skersmuo): formos:

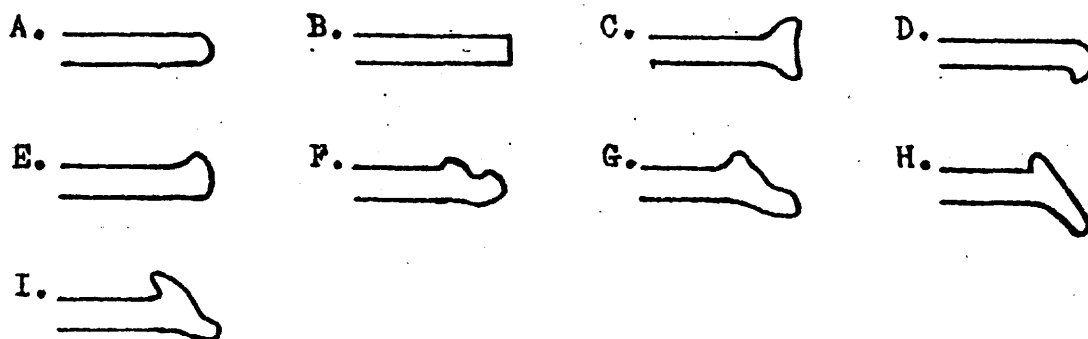
Esant kvadratinėms arba trikampėms angoms, matuojamas kraštinės ilgis. Koklių su stačiakampėmis angomis matuojamos trumpoji ir ilgoji kraštinės, o lentelėje ilgis rašomas trupmena. Koklių su apvalia anga matuojamas angos skersmuo. Koklių su ovalia arba keturlapio formos anga matuojami mažiausias ir didžiausias angos skersmenys (rašomi, kaip trupmena). Žvaigždinės angos matuojami kraštinės ilgis ir mažiausias angos skersmuo. Kokliai su trilape anga matuojami taip:



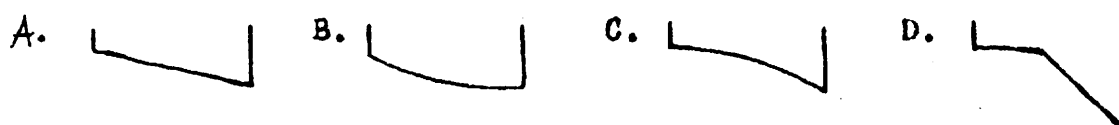
9. Kraštinės plotis:



10. Briaunų profiliai:



11. Sienelės profilis:



12. Sienelių vidus: **A** lygus; **B** žiedimo rievės.

13. Sienelių išorė: **A** lygios; **B** žiedimo rievės; **C** įrėžos.

14. Dugno skersmuo.

15. Dugno vidus: **A** lygus; **B** žiedimo rievės; **C** įrėžos; **D** rozetė

16. Dugno išorė: **A** smėlio pabarstymai; **B** pjovimas; **C** palygintas.

17. Piemaišos: **G** grūstas granitas; **S** smėlis

18. Aprūkimas. Žymimas +

19-21. Glazūra. **Ž**-žalia, **Ru**-ruda

22-24. Spalva. **P** – pilka; **R** – rausva; **Ru** – rusva; **G** – gelsva; **Ž** – žalia; **M** – mėlyna; **B** – balta; **V** - violetinė

25. Nuotraukos Nr.

26. Pastabos

Plokštinių koklių inventorinių lentelių komentarai

1. Inventorinis numeris. Atitinka radinio numerį.

2. Tipas

3. Fragmentų skaičius

4-7. Dydis, mm.

8-11. Glazūra. Ž-žalia, Ru-ruda, +neglazūruota

12. Plokštės apačia: A. Įrėžos B. Pirštų įspaudai. C. Pirštų braukos.

D. Lentelės atspaudai. E. Lentelės braukos. F. Audeklo atspaudai.

13. Skylės. Žymima +

14. Piemaišos:G grūstas granitas; S smėlis

15-17. Spalva. P – pilka; R – rausva; Ru – rusva; G – gelsva; Ž – žalia; M – mėlyna; B – balta; V – violetinė

18. Apūkimas. Žymima +

19. Motyvas.

20. Nuotraukos Nr.

21. Pastabos.

KERAMIKA. LENTELĖ Nr.1																								
OBJEKTAS : Trakai, Karaimų g. 27, 2012 m. Plotas Nr.1. Pilkos maišytos žemės sluoksnis (sl.2), kv. A, B/ 7-8, gylis 5-40 cm (nuo pirminio paviršiaus).																								
Nr.	Indo rūšis	Indo dalis	Angos sk.	Dugno sk.	Sienelės st., cm	Lūžio spalva			Ornamentas						Priešinos	Gludinimas	Piešinys	Glazūra			Dažai	Iliustracija	Pastabos	
						Visas lūžis	Lūžio vidu	Lūžio išorė	Bangėlė (zigzagas)	Linija	Ikartėkės (duobutės)	Volelis	Štampas	Kombinuotas				Be ornamento	Išorė	Vidus				Išorė ir vidus
1	Puodynė	Pakrašrelis			0,8	P				Taip							l.smulkios						1:1	
2	Puodynė	Pakrašrelis			0,9	P				Taip							l.smulkios						1:2	
3	Puodynė	Pakrašrelis			0,8	Ru				Taip							< 2mm						1:3	
4	Puodynė	Sienelė			1,1	P											l.smulkios							
5	Puodynė	Sienelė			1,3	P											<2mm							
6	Puodynė	Sienelė			0,8	Ru											l.smulkios							
7	Puodynė	Sienelė			0,6	P											l.smulkios							
8	Puodynė	Sienelė			0,8	P											l.smulkios							
9	Puodynė	Sienelė			0,8	Ru											l.smulkios							
10	Puodynė	Dugnelis			0,5		P	Ru									l.smulkios							
11	Puodynė	Dugnelis			2,3	P											l.smulkios							

KERAMIKA. LENTELĖ Nr.2																								
OBJEKTAS : Trakai, Karaimų g. 27, 2012 m. Plotas Nr.1. Pilkos maišytos žemės sluoksnis (sl.2), kv. A, B/ 1-4, gylis 5-40 cm (nuo pirminio paviršiaus).																								
Nr.	Indo rūšis	Indo dalis	Angos sk.	Dugno sk.	Sienelės st., cm	Lūžio spalva			Ornamentas						Priešinos	Gludinimas	Piešinys	Glazūra			Dažai	Iliustracija	Pastabos	
						Visas lūžis	Lūžio vidu	Lūžio išorė	Bangėlė (zigzagas)	Linija	Ikartėkės (duobutės)	Volelis	Štampas	Kombinuotas				Be ornamento	Išorė	Vidus				Išorė ir vidus
12	Puodynė	Pakraštėlis			0,6	P				Taip							l.smulkios						1:4	
13	Puodynė	Dugnelis		11	0,9	P											l.smulkios							
14	Indas	Sienelė			0,7	Bal											l.smulkios		Ru	Bal			1:5	
15	Puodynė	Sienelė			1,1	P											l.smulkios							
16	Puodynė	Sienelė			1,3	P											l.smulkios							

OBJEKTAS : Trakai, Karaimų g. 27, 2012 m. Perkasa Nr.1. Pilkos maišytos žemės sluoksnis (sl.2), kv. A, B/ 1-4, gylis 5-40 cm (nuo pirminio paviršiaus).

Individualūs radiniai

17. Butelio stiklinio fragmentas. Išliko dalis kaklelio. Angos skersmuo 2,3 cm. Stiklas skaidrus. Iliustr. Nr. 1:6.

Neregistruoti dirbiniai :

Puodų molinių pakraštėlių, sienelių bei dugnelių smulkūs fragmentai. Viso 13 vnt.

OBJEKTAS : Trakai, Karaimų g. 27, 2012 m. Perkasa Nr.2. Tamsiai pilkos maišytos žemės sluoksnius, kv. A, B/ 1-7, 20-95 cm gylis.

Individualūs radiniai

32. Butelio stiklinio fragmentas. Išliko dalis kaklelio. Angos skersmuo 2,2 cm. Stiklas skaidrus.

PUODYNINIŲ KOKLIŲ LENTELĖ 4																																
OBJEKTAS : Trakai, Karaimų g. 27, 2012 m. Plotas Nr.2. Tamsiai pilkos maišytos žemės sluoksnis (sl.2), kv. A, B/ 1-7, 20-95 cm gylys.																																
Nr.	Tipas	Aukštis	Fragmento aukštis	Fragmento plotis	Anga				Sienelės			Dugnas			Dydis cm				Glazūra			Spalva			Prietaišos	Aprūkinimas	Iliustracija	Pastabos				
					Forma	Kraštinės ilgis, mm	Kraštinės plotis, mm	Briaunos profilis	Profilis	Vidus	Išorė	Skersmuo, mm	Vidus	Išorė	Aukštis	Plotis	Gylis	Plokštekės storis	Plokštelė	Sienelė	Plokštekė ir sienelė	Lažo vidus	Lažo išorė	Vidus ir išorė								
33	Puodyninis		8,2	7,1	F/G					A	B							0,8							Ru			S			2:8	
34	Puodyninis		9,2	8,8	H		0,9	F		B	B							0,9							P			S	Taip	2:7		

OBJEKTAS : Trakai, Karaimų g. 27, 2012 m. Plotas Nr. 2. Tamsiai pilkos maišytos žemės sluoksnis (sl.2), kv. A, B/ 7-12, 15-85 cm gylis.

Individualūs radiniai

50. Butelio stiklinio fragmentas. Išliko dalis kaklelio. Angos skersmuo 2,4 cm. Stiklas skaidrus. Iliustr. Nr. 2:12

50A. Moneta. Lenkija, 1927 m., vienas grašis. Averse pavaizduotas Lenkijos erelis bei užrašas 1927 RZECZPOSPOLITA POLSKA. Reverse – 1 GROSZ. Rasta kv. A/11, gylis 40 cm. Iliustr. Nr. 4:4.

51A. Butelio stiklinio fragmentas. Išliko dalis kaklelio. Angos skersmuo 2,4 cm. Stiklas skaidrus.

Neregistruoti dirbiniai:

Smulkios, neinformatyvios puodų šukės bei XX a. datuojami metaliniai dirbiniai. Viso 17 vnt. Iliustr. Nr. 3:1.

PLOKŠTINIŲ BEI KARNIZINIŲ KOKLIŲ LENTELĖ NR.6

OBJEKTAS : Trakai, Karaimų g. 27, 2012 m. Plotas Nr.2. Tamsiai pilkos maišytos žemės sluoksnis (s1.2), kv. A, B/ 7-12, 15-85 cm gylis.

Nr.	Tipas	Dydis cm				Glazūra			Neglazuruota	Spalva			Skylės	Priemaišos	Aprūkinimas	Motyvas	Ilustracija	Pastabos
		Aukštis	Plotis	Gylis	Plokštelių storis	Plokštelė	Sienele	Plokštelė ir sienele		Lūžo vidus	Lūžo išorė	Vidus ir išorė						
51	Plokštinis	2,8	3	2,9	0,9	Ž						P		Lsmulkios	Ne			

OBJEKTAS : Trakai, Karaimų g. 27, 2012 m. Plotas Nr.2. Šviesiai pilkos maišytos žemės sluoksnis (sl.5), kv. A, B/ 2-7, 85-120 cm gylis.

Individualūs radiniai

70. Rakto geležinio fragmentas, stipriai paveiktas korozijos. 10,9 ilgio. Galvutė apskrita ažūrinė, diametras 3,2cm. Strypelis apskrito skersinio pjūvio 1,2 cm diametro. Forminė barzdelė 1cm aukščio, 2,4 cm pločio. Iliustr. Nr.3:10.

KERAMIKA. LENTELĖ Nr.11

OBJEKTAS : Trakai, Karaimų g. 27, 2012 m. Plotas Nr.3. Tamsiai pilkos maišytos žemės sluoksnis (sl.2). Kv. A, B/1-4, gylis 0-50 cm.

Nr.	Indo rūšis	Indo dalis	Angos sk.	Dugno sk.	Sienelės st., cm	Lūžio spalva			Ornamentas							Priešinos	Gludinimas	Piešinys	Glazūra			Dažai	Iliustracija	Pastabos
						Visas lužis	Lūžio vidu	Lūžio išorė	Bangėlė (zigzagas)	Linija	Ikartinė (duobutės)	Volelis	Štampas	Kombinuotas	Be ornamento				Išorė	Vidus	Išorė ir vidus			
82	Puodynė	Pakraštėlis			0,7	P				Taip							l.smulkios						5:1	
83	Puodynė	Pakraštėlis			0,4	P											l.smulkios			Ž				
84	Puodynė	Pakraštėlis			0,4	P											l.smulkios			Ž				
85	Puodynė	Pakraštėlis			0,5	Ru			Taip								l.smulkios						5:2	
86	Puodynė	Pakraštėlis			0,6	P				Taip							l.smulkios						5:3	
87	Puodynė	Pakraštėlis			1,4	P				Taip							l.smulkios							
88	Puodynė	Sienelė			0,7	P											l.smulkios							
89	Puodynė	Sienelė			0,6	P											l.smulkios							
90	Puodynė	Sienelė			0,8	P											l.smulkios	Taip						
91	Puodynė	Dugnelis		7,6	0,4	Ru											l.smulkios						5:4	

OBJEKTAS : Trakai, Karaimų g. 27, 2012 m. Plotas Nr.3. Tamsiai pilkos maišytos žemės sluoksnis (sl.2). Kv. A, B/1-4, gylis 0-50 cm.

Individualūs radiniai

99-100. Apdailos detalės fragmentai. Molis. Plokštumos puoštos augaliniu ornamentu. Fragmentai 7,3x5,1x1,4-9,8x6,3x2,7 cm dydžio. Iliustr. Nr.5:9-10.

Neregistruoti dirbiniai:

Smulkūs, neinformatyvūs puodų sienelių, dugnelių bei puodyninių koklių fragmentai. Viso 22 vnt.

OBJEKTAS : Trakai, Karaimų g. 27, 2012 m. Plotas Nr.3. XX a. ūkinė duobė. Kv. A, B/8-11. Gylis 15-200 cm.

Individualūs radiniai

133. Butelio stiklinio fragmentas. Išliko dalis kaklelio. Angos skersmuo 2,4 cm. Stiklas skaidrus. Iliustr. Nr. 7:10.

134. Butelio stiklinio sienelės fragmentas. Stiklas skaidrus. Išliko dalis vokiško užrašo ACTIEN BRAUEREI GEGRUNDET 1871, centre esančiame stačiakampyje yra trys raidės – T.A.B. Fragmento viršuje – GENESCHUTZMARKE. Iliustr. Nr. 7:11.

KERAMIKA, LENTELĖ Nr.22

OBJEKAS : Trakai, Karaimų g. 27, 2012 m. Plotas Nr.4. Pilkos maišytos žemės sluoksnis (sl2). Kv. A, B/10-13. Gylis 0-30 cm.

Nr.	Indo rūšis	Indo dalis	Angos sk.	Dugno sk.	Sienelės st., cm	Lūžio spalva			Ornamentas						Prietaišos	Gludinimas	Piešinys	Glazūra			Dažai	Iliustracija	Pastabos			
						Visas lužis	Lūžio vidu	Lūžio išorė	Bangėlė (zigzagas)	Linjija	Ikarėkės (duobutės)	Volelis	Štampas	Kombinuotas				Be ornamento	Išorė	Vidus				Išorė ir vidus		
135	Lėkštė	Pakraštėlis	28cm	14cm	0,9	P			Taip														8:1			
136	Puodynė	Pakraštėlis			0,9	Ru									Taip	<2mm										
137	Puodynė	Pakraštėlis			0,6	Ru									Taip	lsmulkios							Ru		8:2	
138	Puodynė	Pakraštėlis			0,5	Ru				Taip						lsmulkios									8:4	
139	Lėkštė	Pakraštėlis			0,7	P									Taip	lsmulkios									8:3	
140	Puodynė	Pakraštėlis			0,7	P					T					lsmulkios										
141	Lėkštė	Pakraštėlis			0,6	Ru									Taip	lsmulkios									8:6	
142	Lėkštė	Pakraštėlis			0,7		P	Ru	Taip							lsmulkios									8:5	
143	Keptuvė	Dugnelis			0,9	P									Taip	<2mm									8:7	
144	Puodynė	Pakraštėlis			1	Ru									Taip	lsmulkios										
145	Indo rūšis	Dugnelis		4cm	0,7	Ru									Taip	lsmulkios									8:8	
146	Lėkštė	Dugnelis		10cm	0,7	P								Taip											8:9	
147	Indas	Sienelė			0,8	Ru								Taip	<2mm											
148	Puodynė	Dugnelis		11cm	1,1	Ru									Taip	<2mm										
149	Indas	Dugnelis		9cm	0,7	Ru									Taip	<2mm									8:10	
150	Indas	Sienelė		10cm	0,6	P									Taip	<2mm										
151	Puodynė	Pakraštėlis			0,6	Ru									Taip	lsmulkios										Ru
152	Indas	Sienelė			0,9	Ru									Taip	lsmulkios										
153	Lėkštė	Dugnelis		8cm	0,5	Bal									Taip	lsmulkios									Bal	8:11

PLOKŠTINIŲ BEI KARNIZINIŲ KOKLIŲ LENTELĖ NR.23

OBJEKTAS : Trakai, Karaimų g. 27, 2012 m. Plotas Nr.4. Pilkos maišytos žemės sluoksnis (sl.2). Kv. A, B/10-13. Gylis 0-30 cm.

Nr.	Tipas	Dydis cm				Glazūra			Neglazūruota	Spalva			Skylės	Priemaišos	Aprūkinimas	Motyvas	Ilustracija	Pastabos
		Aukštis	Plotis	Gylis	Plokštės storis	Plokštelė	Sienelė	Plokštelė ir sienelė		Lūžio vidus	Lūžio išorė	Vidus ir išorė						
154	Plokštinis	6,7	4,5	4,4	2,8				Taip			Ru		Lsmulkios	Ne	Trilijažas	8:12	
155	Plokštinis	9,7	5,1		0,9				Taip			Ru		Lsmulkios	Ne	Geometrinis	9:1	
156	Plokštinis	5,5	5,9		1,2	Ru						P		Lsmulkios	Ne	Neaiškus	9:10	Gotikinis?
157	Plokštinis	9,5	6,8	6	2,2				Taip			Ru		Lsmulkios	Ne	Geometrinis	9:11	
158	Plokštinis	8,9	7,1		2,8				Taip			P		<2mm	Ne	Augalinis?	9:12	
159	Plokštinis	7,5	4,5		1,2				Taip			P		Lsmulkios	Ne	Augalinis?	9:13	
160	Plokštinis	7	4,2		1,5	Ž						P		<2mm	Ne	Neaiškus	9:14	
161	Plokštinis	9,1	9,2		0,8	Ž				Ru	P			<2mm	Ne	Augalinis	9:15	
162	Plokštinis	8,3	6,1		0,9	Ž						Ru		Lsmulkios	Ne	Žvynelinis		
163	Plokštinis	11,6	10,1		1,4	Ž						Ru		<2mm	Ne	Žvynelinis	9:16	
164	Plokštinis	12,3	7,1		1,6				Taip			P		<2mm	Ne			
165	Plokštinis	10,3	10		1,0				Taip			Ru		Lsmulkios	Ne		9:17	
166	Plokštinis	7,4	4,9		1,2				Taip			Ru		Lsmulkios	Ne	Neaiškus	9:18	

PUODYNINIŲ KOKLIŲ LENTELĖ 24																												
OBJEKTAS: Trakai, Karaimų g. 27, 2012 m. Plotas Nr.4. Pilkos maišytos žemės sluoksnis. Kv. A, B/10-13. Gylis 0-30 cm.																												
Nr.	Tipas	Aukštis	Fragmento aukštis	Fragmento plotis	Anga				Sienelės			Dugnas		Dydis cm				Glazūra			Spalva			Prietaiškės	Aprūkinimas	Iliustracija	Pastabos	
					Forma	Kraštinės ilgis, mm	Kraštinės plotis, mm	Briaunos profilis	Profilis	Vidus	Išorė	Skersmuo, mm	Vidus	Išorė	Aukštis	Plotis	Gylis	Plokštės storis	Plokštelė	Sienelė	Plokštė ir sienelė	Lažio vidus	Lažio išorė					Vidus ir išorė
167	Dubėninis		4,8	5,5						A	A		D				1,3	Z						P	S	Ne		
168	Puodyninis		6,8	4				G		B	B						0,8				P			Ru	S	Ne		

OBJEKTAS : Trakai, Karaimų g. 27, 2012 m. Plotas Nr.4. Pilkos maišytos žemės sluoksnis (sl.2). Kv. A, B/10-13. Gylis 0-30 cm.

Individualūs radiniai:

169. Butelio stiklinio dugnelio fragmentas. Butelis buvęs tamsaus stiklo. Dugnelis išgaubtas į vidų. Butelio sienelės pasidengusio patina. Fragmentas 5,4x6,3x0,7 cm dydžio. Iliustr. Nr. 9:11.

170. Butelio stiklinio kaklelio fragmentas. Kaklelis pūstas, butelis buvęs rudo stiklo. Kaklelis 3,8 cm skersmens.

171. Butelio stiklinio kaklelio fragmentas. Kaklelis 2,4 cm skersmens, viršuje išplatėja (3,9 cm skersmens). Stiklas skaidrus. Iliustr. Nr. 9:12.

172. Butelio stiklinio kaklelio fragmentas. Anga išorėje 3,7 cm skersmens. Stiklas skaidrus. Iliustr. Nr. 10:1.

173. Kilpvinės geležinės fragmentas. Lankelis keturkampio skersinio pjūvio (0,9x1,4 cm storio). Dirbinys puslankio formos, 5,6x3,3 cm dydžio, stipriai paveiktas korozijos. Iliustr. Nr. 10:2.

174. Dirbinio geležinio fragmentas. Tai 22,9 cm ilgio ir 0,4 cm storio geležinė plokštelė. Iliustr. Nr. 10:3.

Neregistruoti dirbiniai:

Puodų molinių sienelių, pakraštelių, dugnelių bei koklių nedideli fragmentai: 43 sienelės, 12 pakraštelių, 8 puodų dugneliai, 3 stiklinių indų fragmentai, 16 plokštinių koklių kaklelių fragmentai, 3 nedideli plokštinių koklių plokštelių fragmentai. Viso 85 vnt.

OBJEKTAS : Trakai, Karaimų g. 27, 2012 m. Plotas Nr.4. Stambių griuvenų sluoksnis su gausiomis stambių raudonų plytų duženomis (sl.4b), akmenimis. Kv. A, B/4-5, 45-75 cm gylyje.

Individualūs radiniai:

178. Butelio stiklinio dugnelio fragmentas. Butelis buvęs skaidraus stiklo. Dugnelis išgaubtas į vidų. Butelio sienelės pasidengusios balta patina. Fragmentas 5x4,2x0,7 cm dydžio. Iliustr. Nr. 10:12.

179. Butelio stiklinio sienelės fragmentas. Butelis buvęs skaidraus stiklo. Fragmentas 4,7x4,7x0,3 cm dydžio. Iliustr. Nr. 11:1.

Neinventorinti radiniai:

Smulkūs puodų sienelių, pakraštelių bei koklių fragmentai : 1 pakraštėlis, 14 sienelių, 4 plokštinių koklių kaklelių fragmentai. Viso 19 vnt.

OBJEKTAS : Trakai, Karaimų g. 27, 2012 m. Plotas Nr.4. Stambių griuvenų sluoksnis su gausiomis stambių raudonų plytų duženomis (sl.4b), akmenimis. Kv. A, B/6-8, 70-110 gylyje.

Individualūs radiniai:

185. Butelio stiklinio dugnelio fragmentas. Butelis buvęs skaidraus stiklo. Dugnelis išgaubtas į vidų. Butelio sienelės pasidengusios balta patina. Fragmentas 8,1x6,9x0,7 cm dydžio. Iliustr. Nr. 10:9.

186. Butelio stiklinio sienelės fragmentas. Butelis buvęs skaidraus stiklo. Fragmentas pasidengęs balta patina, 5x5,7x0,3 cm dydžio.

187. Butelio stiklinio sienelės fragmentas. Butelis buvęs skaidraus stiklo. Fragmentas pasidengęs balta patina, 5,5x4x0,3 cm dydžio.

188. Butelio stiklinio dugnelio fragmentas. Butelis buvęs skaidraus stiklo. Dugnelis išgaubtas į vidų. Butelio sienelės pasidengusios balta patina. Dugnelio skersmuo 8,4 cm. Iliustr. Nr. 10:8.

189. Plytelės (?) grindų fragmentas. Dirbinys perdegęs, korėtas. Viršutinėje plokštumoje buvusi glazūra išsilydžiusi. Fragmentas 10,7x8,2x1,6 cm dydžio. Iliustr. Nr. 10:7

190. Čerpės lovinės nedidelis fragmentas. Fragmentas 5,8x3,5x1 cm dydžio.

Neregistruoti dirbiniai:

Smulkūs puodų sienelių, pakraštelių bei koklių fragmentai : 6 sienelės, 4 plokštinių koklių kaklelių fragmentai. Viso 10 vnt.

OBJEKTAS : Trakai, Karaimų g. 27, 2012 m. Plotas Nr.4. Stambių griuvenų sluoksnis su gausiomis stambių raudonų plytų duženomis (sl.4b). Kv. B/5, 154 cm gylis.

Individualūs radiniai :

200. Moneta. Rusija. Vario lydinys. Diametras 25 mm. Reverse pavaizduotas dvigalvis erelis. Averse – užrašas „денга 1738“. Iliustr. Nr. 11:8.

200A. Puodo molinio pakraštėlio fragmentas. Pakraštėlis išlenktas į išorę, peteliai pūsti, kaklelio nėra. Molio masė su smulkiomis grūsto akmens priemaišomis, lūžyje pilkos spalvos. Fragmentas 5,7x4,6x0,8 cm dydžio.

200B. Puodo molinio pakraštėlio fragmentas. Pakraštėlis išlenktas į išorę, peteliai pūsti, kaklelis nežymus. Molio masė su smulkiomis grūsto akmens priemaišomis, lūžyje pilkos spalvos. Fragmentas 7,2x8x0,7 cm dydžio.

200C. Dubens molinio pakraštėlio fragmentas. Pakraštėlis statmenas, peteliai pūsti nežymiai. Molio masė su smulkiomis grūsto akmens priemaišomis, lūžyje pilkos spalvos. Fragmentas 7,3x5,1x0,8 cm dydžio.

200D. Čerpės molinės fragmentas. Išliko tik nedidelis sienelės fragmentas. Molio masė lūžyje rudos spalvos. Fragmentas 5,7x5,5x0,8 cm dydžio.

200E. Koklio karnyzinio fragmentas. Išliko volelio fragmentas, paviršius glazūruotas žalia glazūra. Vidinė pusė aprūkusi. Moli masė lūžyje išorėje rudos, viduje pilkos spalvos. Fragmentas 11,3x7,9x6,1 cm dydžio.

OBJEKTAS : Trakai, Karaimų g. 27, 2012 m. Plotas Nr.4. Buvęs rūšio grindų paviršius - juodas degėsingas smėlio sluoksnis (sl.5). Kv. B/6, 175 cm gylis.

Individualūs radiniai:

200F. Grandis vario lydinio. Lankelis pusapvalio skersinio pjūvio – 0,2x0,3 cm storio. Skersmuo 1,9 cm. Iliustr. Nr. 11:9.

PUODYNINIŲ KOKLIŲ LENTELĖ 31

OBJEKTAŲ : Trakai, Karaimų g. 27, 2012 m. Plotas Nr.5. Velėnos sluoksnis (sl.1), gylis 0-10 cm.

Nr.	Tipas	Aukštis	Fragmento aukštis	Fragmento plotis	Anga				Sienelės			Dugnas			Dydis cm				Glazūra			Spalva			Priedaškos	Aprašymas	Iliustracija	Pastabos			
					Forma	Kraštinės ilgis, mm	Kraštinės pločis, mm	Briaunos profilis	Profilis	Vidus	Išorė	Skersmuo, mm	Vidus	Išorė	Aukštis	Plotis	Gylis	Plokštekės storis	Plokštelė	Sienelė	Plokštekė ir sienelė	Lažo vidus	Lažo išorė	Vidus ir išorė							
204	Puodyninis		7,4	7,5	E			E	A	B	B						0,8									Ru	Ismulki		12:3		

KERAMIKA. LENTELĖ Nr.34

OBJEKTAS : Trakai, Karaimų g. 27, 2012 m. Plotas Nr.7. Tamsiai pilkos žemės sluoksnis su stambiomis statybinėmis griuvenomis (sl.2a). Kv. B/2-3, gylis 30-70 cm.

Nr.	Indo rūšis	Indo dalis	Angos sk.	Dugno sk.	Sienelės st., cm	Lūžio spalva			Ornamentas							Priešinos	Gludinimas	Piešinys	Glazūra			Dažai	Iliustracija	Pastabos	
						Visas lūžis	Lūžio vidu	Lūžio išorė	Bangėlė (zigzagas)	Linjija	Ikarėklės (duobutės)	Votelis	Štampas	Kombinuotas	Be ornamentų				Išorė	Vidus	Išorė ir vidus				
212	Puodynė	Pakraštelis			0,7	P			Taip																
213	Puodynė	Sienelė			0,8	P									Taip	<2mm									
214	Puodynė	Sienelė		11cm	1,1	Ru									Taip	<2mm								14:1	
215	Lėkštė	Sienelė		14cm	0,4	Bal									Taip								Bal	14:2	Fajansas
216	Lėkštė	Sienelė			0,3	Bal									Taip								Bal	14:2	Fajansas

OBJEKTAS : Trakai, Karaimų g. 27, 2012 m. Plotas Nr.7. Tamsiai pilkos žemės sluoksnis su stambiomis statybinėmis griuvenomis (sl.2a). Kv. B/2-3, gylis 30-70 cm.

Individualūs radiniai :

221. Čerpės lovinės fragmentas. Molis. Molio masė lūžyje rudos spalvos. Fragmentas: aukštis 11,8cm; plotis 10,6cm.

222. Dangtelio stiklinio fragmentas priklausęs cukrinei. Ornamentas augalinis. Skersmuo 9cm. Sienelės storis 0,8cm. Iliustr. Nr. 14:6.

223. Butelio stiklinio dugnelio fragmentas. Pasidengęs patina. Fragmento aukštis 4,9cm, plotis 4,1cm. Sienelės storis 0,6cm.

PLOKŠTINIŲ BEI KARNIZINIŲ KOKLIŲ LENTELE NR.37

OBJEKTAS : Trakai, Karaimų g. 27, 2012 m. Plotas Nr.8. XX a. pirmos pusės perkasimas - pilkos maišytos žemės sluoksnis (sl.4). K v. A, B/3-6, gylis 30-105 cm.

Nr.	Tipas	Dydis cm				Glazūra			Neglazūruota	Spalva			Skylės	Priemaišos	Aprūkinimas	Motyvas	Ilustracija	Pastabos
		Aukštis	Plotis	Gylis	Plokštės storis	Plokštelė	Siencelė	Plokštelė ir siencelė		Lūžio vidus	Lūžio išorė	Vidus ir išorė						
238	Plokštinis	7,8	7,1	5,1	0,8				Taip			P		Lsmulkios	Ne	Geometrinis	15:9	
239	Plokštinis	7,5	5,5		0,9				Taip			Ru		Lsmulkios	Taip	Neornamentuota		
240	Plokštinis	7,7	6,7		0,7	Ž						Ru		Lsmulkios	Taip	Neornamentuota	15:10	
241	Plokštinis	11,2	10,2		1,1	Ž						Ru		Lsmulkios	Taip	Žvynais		
242	Plokštinis	5,1	5,4		0,8	Ž						Ru		Lsmulkios	Ne	Neornamentuota		

OBJEKTAS : Trakai, Karaimų g. 27, 2012 m. Plotas Nr.8. XX a. pirmos pusės perkasimas - pilkos maišytos žemės sluoksnis (sl.4). Kv. A, B/3-6, gylis 30-105 cm.

Individualūs radiniai :

246. Butelio stiklinio kaklelio fragmentas. Butelis buvęs rudo stiklo. Kaklelis 2,6 cm skersmens. Iliustr. Nr. 16:2.

247. Butelio stiklinio kaklelio fragmentas. Butelis skaidraus stiklo. Kaklelis 2,4 cm skersmens. Iliustr. Nr. 16:3

248. Butelio stiklinio dugnelio fragmentas. Butelis buvęs žalio stiklo. Fragmentas 5,7x3,1 cm dydžio

249. Butelio stiklinio dugnelio fragmentas. Butelis buvęs rudo stiklo. Dugnelis lygus, 6,6 cm skersmens. Iliustr. Nr. 16:4.

250. Butelio stiklinio fragmentas. Butelis buvęs žalio stiklo. Dugnelis išgaubtas į vidų, 5,8 cm skersmens.

250A. Moneta. Sovietų Sąjungos 3 kapeikos. Averse pavaizduotas Sovietų Sąjungos herbas su užrašu СССР, reverse – 5 копеек 1946. Kv. A/9, gylis 90 cm. Iliustr. Nr. 16:5.

250B. Moneta, vario lydinys. Jono Kazimiero šilingas, data neišliko. Monetos skersmuo 16 mm. Aversas: Lenkijos karaliaus ir Lietuvos didžiojo kunigaikščio Jono II Kazimiero profilis ir užrašas IOAN CAS REX (Jonas Kazimieras karalius), po portretu inicialai T.L.B. (Titas Livijus Boratinis) Reversas: Vytis su skydu, užrašas neįskaitomas. Moneta pasidengusi patina. Kv. A/9, gylis 125 cm. Iliustr. Nr. 16:6.

250C. Plomba švininė. 13 mm skersmens. Abiejose pusėse yra išlikęs rusiškas užrašas, kuris šiuo metu neįskaitomas. Kv. A/10, gylis 115 cm

Neregistruoti radiniai:

Smulkūs puodų sienelių, pakraštelių bei koklių fragmentai : 1 dugnelis, 15 sienelių, 1 ašelė, 7 plokštinių koklių kaklelių fragmentai, 3 plokštinių koklių plokštelių fragmentai, 2 stiklinių butelių sienelės. Viso 29 vnt.

78 sienelės, 20 plokštinių bei puodyninių koklių fragmentai

KERAMIKA. LENTELĖ Nr.39

OBJEKTAS : Trakai, Karaimų g. 27, 2012 m. Plotas Nr.8. XX a. pirmos pusės perkasimas - pilkos maišytos žemės sluoksnis (sl.4). Kv. A, B/9-11, gylis 40-85 cm.

Nr.	Indo rūšis	Indo dalis	Angos sk.	Dugno sk.	Sienelės st., cm	Lūžio spalva			Ornamentas						Priedainios	Gudinišimas	Piešinys	Glazūra			Dažai	Iliustracija	Pastabos	
						Visas lužis	Lūžio vidu	Lūžio išorė	Bangėlė (zigzagas)	Linjija	Iškartėlis (duobutėlis)	Volelis	Štampas	Kombinuotas				Be ornamento	Išorė	Vidus				Išorė ir vidus
251	Puodynė	Pakraštėlis			0,4	Ru									Taip	l.smulkios			Ž					
252	Puodynė	Pakraštėlis			0,9	P				Taip						l.smulkios								
253	Puodynė	Pakraštėlis			0,4	Ru									Taip	l.smulkios			Ž					
254	Puodynė	Pakraštėlis			0,4	P									Taip	l.smulkios			Ž					
255	Puodynė	Pakraštėlis			0,4	P									Taip	l.smulkios				Ž			16:7	
256	Lekštė	Pakraštėlis			0,7	P									Taip	l.smulkios			Ž					
257	Puodynė	Dangtelis			0,4	Ru									Taip	l.smulkios					Ru			16:8
258	Indas	Pakraštėlis			0,3	P									Taip	l.smulkios					Ž			
259	Indas	Sienelė			0,7	Ru									Taip	l.smulkios					Ru			
260	Lekštė	Sienelė			0,5	Ru									Taip	l.smulkios					Ru			
261	Puodynė	Pakraštėlis			0,7	P									Taip	<2mm								16:9
262	Puodynė	Pakraštėlis			0,4	P									Taip	l.smulkios			Ž					16:10
263	Puodynė	Pakraštėlis			0,6	P									Taip	<2mm								16:11
264	Puodynė	Pakraštėlis			0,4	Ru				Taip						l.smulkios			Ž					16:12
265	Puodynė	Pakraštėlis			0,5	P				Taip						l.smulkios			Ž					17:1
266	Taupyklė ?	Sienelė			0,8	P				Taip						l.smulkios								17:2
267	Indas	Dangtelis			0,5	Ru									Taip	l.smulkios					Ru			17:3
268	Lekštė	Dangtelis			0,6	Bal									Taip	l.smulkios					Bal			17:4

PLOKŠTINIŲ BEI KARNIZINIŲ KOKLIŲ LENTELĖ NR.40

OBJEKTAS : Trakai, Karaimų g. 27, 2012 m. Plotas Nr.8. XX a. pirmos pusės perkasimas - pilkos maišytos žemės sluoksnis (sL4). Kv. A, B/9-11, gylis 40-85 cm.

Nr.	Tipas	Dydis cm				Glazūra			Neglazūruota	Spalva			Skylės	Priemaišos	Aprūkinimas	Motyvas	Ilustracija	Pastabos
		Aukštis	Plotis	Gylis	Plokštės storis	Plokštelė	Sienelė	Plokštelė ir sienelė		Lūžio vidus	Lūžio išorė	Vidus ir išorė						
269	Plokštinis	15,5	14,7		0,7	Ž					Ru		Lsmulkios	Taip	Neornamentuota	17:5		
270	Plokštinis	8,2	5,5		0,9			Taip			P		Lsmulkios	Taip	Geometrinis	17:6		
271	Plokštinis	8,2	4,4	6,2	1,5	Ž				Ru	P		Lsmulkios	Taip	Augalinis			
272	Plokštinis	9,5	4,2		0,9	Ž					Ru		Lsmulkios	Taip	Augalinis			
273	Plokštinis	5,7	4,5		1			Taip			Ru		Lsmulkios	Taip	Geometrinis			
274	Plokštinis	5,1	4,8		0,8	Ž					P		Lsmulkios	Ne	Geometrinis			

PUODYNINIŲ KOKLIŲ LENTELE 41

OBJEKTAS : Trakai, Karaimų g. 27, 2012 m. Plotas Nr.8. XX a. pirmos pusės perkamas - pilkos maišytos žemės sluoksnis (sl.4). Kv. A, B/9-11, gylis 40-85 cm.

Nr.	Tipas	Aukštis	Fragmento aukštis	Fragmento plotis	Anga				Sienelės			Dugnas				Glazūra			Spalva			Priemaišos	Aprašymas	Iliustracija	Pastabos			
					Forma	Kraštinės ilgis, mm	Kraštinės plotis, mm	Briaunos profilis	Profilis	Vidus	Išorė	Skersmuo, mm	Vidus	Išorė	Plokštės storis	Plokštelė	Sienelė	Plokštelė ir sienelė	Lažio vidus	Lažio išorė	Vidus ir išorė							
275	Puodyninis		5,8	6,3										A	0,9								Ru	Ls mulkio				
276	Puodyninis		5,5	5,6	G				B		B	B			0,7								Ru	Ls mulkios				

OBJEKTAS : Trakai, Karaimų g. 27, 2012 m. Plotas Nr.8. XX a. pirmos pusės perkasimas - pilkos maišytos žemės sluoksnis (sl.4). Kv. A, B/9-11, gylis 40-85 cm.

Individualūs radiniai:

277. Butelio stiklinio sienelės fragmentas. Stiklas pasidengęs balta patina. Fragmentas 7x6,7x0,4 cm dydžio.

278. Buteliuko stiklinio fragmentas. Išliko kaklelis, kuris nuo karščio deformuotas. Fragmentas skaidraus stiklo, 3,3x2 cm dydžio.

279. Butelio stiklinio dugnelio fragmentas. Butelis buvęs skaidraus stiklo. Fragmentas 4x3,1x0,6 cm dydžio

Neinventorinti radiniai:

Smulkūs puodų sienelių, pakraštelių bei koklių fragmentai : 78 puodų sienelės, 20 plokštinių bei puodyninių koklių fragmentai, 4 geležiniai dirbiniai (2 gamyklinės vinys, 2 neaiškios paskirties statybinės detalės). Viso 102 vnt. Iliustr. Nr. 17:7.

KERAMIKA. LENTELĖ Nr.42

OBJEKTAS : Trakai, Karaimų g. 27, 2012 m. Plotas Nr.8. Pilkos maišytos žemės sluoksnis su raudonų plytų duženomis, kalkiniu skiediniu (sl.4e). Kv. A, B/10-11, gylis 85-120 cm.

Nr.	Indo rūšis	Indo dalis	Angos sk.	Dugno sk.	Sienelės st., cm	Lūžio spalva			Ornamentas							Priedaišos	Gludinimas	Piešinys	Glazūra			Dažai	Iliustracija	Pastabos	
						Visas lužis	Lūžio vidu	Lūžio išorė	Bangėlė (zigzagas)	Linija	Iškartė (duobutės)	Votelis	Štampas	Kombinuotas	Bė ornamentas				Išorė	Vidus	Išorė ir vidus				
280	Puodynė	Sienelė			0,5	Ru										Lsmulkios				Ru				17:8	

OBJEKTAS : Trakai, Karaimų g. 27, 2012 m. Plotas Nr.8. Pilkos maišytos žemės sluoksnis su raudonų plytų duženomis, kalkiniu skiediniu (sl.4e). Kv. A, B/10-11, gylis 85-120 cm.

Individualūs radiniai:

283. Butelio stiklinio dugnelio fragmentas. Stiklas skaidrus, be patinos. Skersmuo 6,6 cm. Iliustr. Nr. 17:12.

284. Buteliuko stiklinio dugnelio fragmentas. Butelis buvęs žalio stiklo. Dugnelis išlenktas į vidų. Skersmuo 8,9 cm. Iliustr. Nr.17:11.

KERAMIKA. LENTELĖ Nr.44

OBJEKTAS : Trakai, Karaimų g. 27, 2012 m. Plotas Nr.8. XX a. pirmos pusės perkasimas - pilkos maišytos žemės sluoksnis (s1.4). Kv. A, B/8-9, gylis 120-210.

Nr.	Indo rūšis	Indo dalis	Angos sk.	Dugno sk.	Sienelės st., cm	Lūžio spalva			Ornamentas						Priešinis	Gludinimas	Piešinys	Glazūra			Dažai	Iliustracija	Pastabos		
						Visas lužis	Lūžio vidu	Lūžio išorė	Bangėlė (zigzagas)	Linija	Ikarėkės (duobutės)	Votelis	Štampas	Kombinuotas				Bė ornamentu	Išorė	Vidus				Išorė ir vidus	
285	Puodynė	Pakraštėlis			0,6	P									Taip	l.smulkios							18:1		
286	Puodynė	Pakraštėlis			0,8	P									Taip	l.smulkios								18:2	
287	Dubuo	Pakraštėlis			0,7	P									Taip	l.smulkios			Ž						
288	Indo	Sienelė			1	P									Taip	<2mm									
289	Indo	Sienelė			0,7	P									Taip	l.smulkios			Ru						
290	Lėkštės	Sienelė			0,5	P									Taip	l.smulkios			Ž					18:3	
291	Indo	Sienelė			0,6	Ru									Taip	l.smulkios				Ru					

OBJEKTAS : Trakai, Karaimų g. 27, 2012 m. Plotas Nr.8. XX a. pirmos pusės perkasimas - pilkos maišytos žemės sluoksnis (sl.4). Kv. A, B/8-9, gylis 120-210.

Individualūs radiniai:

295. Butelio stiklinio kaklelio fragmentas. Stiklas skaidrus, be patinos. Fragmentas 7,2x2,6 cm dydžio. Iliustr. Nr. 18:7.

296. Vinies geležinės fragmentas. Vinis kaltinė, keturkampio skersinio pjūvio. Galvutė pavirtusi į rūdžių gumulą. Dirbinys 9,3 cm ilgio, kotelis ties viduriu 0,4x0,4 cm storio. Iliustr. Nr. 18:8.

Neregistruoti dirbiniai:

Puodų sienelių, dugnelių bei plokštinių ir puodyninių koklių fragmentai: 1 pakraštėlis, 5 sienelės, 1 dugnelis, 1 puodyninio koklio sienelė, 2 plokštinių koklių plokštelės, 2 plokštinių koklių kakleliai, 2 stiklinių butelių sienelės. Viso 14 vnt.

KERAMIKA. LENTELĖ Nr.46

OBJEKTAS : Trakai, Karaimų g. 27, 2012 m. Plotas Nr.8. XX a. pirmos pusės perkasimas - pilkos maišytos žemės sluoksnis (sl.4). Kv. A, B/10-12, gyvis 130-180.

Nr.	Indo rūšis	Indo dalis	Angos sk.	Dugno sk.	Sienelės st., cm	Lūžio spalva			Ornamentas							Priešinis	Gudinimas	Piešinys	Glazūra			Dažai	Ilustracija	Pastabos	
						Visas lužis	Lūžio vidu	Lūžio išorė	Bangėlė (zigzagas)	Linija	Iškartė (duobutės)	Volelis	Štampas	Kombinuotas	Be ornamento				Išorė	Vidus	Išorė ir vidus				
297	Puodynė	Pakraštėlis			0,5	Ru									Taip	l.smulkios					Ž				
298	Puodynė	Sienelė			0,5	Ru									Taip	l.smulkios					Ž			18:9	
299	Puodynė	Pakraštėlis			0,8	P										<2mm								18:10	
300	Puodynė	Dugnelis			0,7	Ru									Taip	l.smulkios					Ž				
301	Puodynė	Sienelė			0,8	P									Taip	<2mm								18:11	
302	Puodynė	Pakraštėlis			1	P									Taip	<2mm								18:12	
303	Puodynė	Pakraštėlis			0,7	P									Taip	<2mm								19:1	
304	Puodynė	Sienelė			0,9	P									Taip	<2mm								19:2	
305	Puodynė	Dangtelis			0,5	Ru									Taip	l.smulkios			Ru					19:3	
306	Keptuvė	Kojelė														l.smulkios									
307	Puodynė	Sienelė			0,7	Ru									Taip	l.smulkios					Ž				
308	Lekštė	Pakraštėlis			0,6	Bal									Taip	l.smulkios								19:4	Fajansas
309	Puodynė	Pakraštėlis			0,4	Ru									Taip	l.smulkios					Ž				
310	Puodynė	Dugnelis		7,8	0,8	Ru									Taip	l.smulkios					Ž				
311	Puodynė	Pakraštėlis			0,5	P									Taip	l.smulkios					Ž			19:5	

PLOKŠTINIŲ BEI KARNIZINIŲ KOKLIŲ LENTELĖ NR.47

OBJEK TAS : Trakai, Karaimų g. 27, 2012 m. Plotas Nr.8. XX a. pirmos pusės perkasimas - pilkos maišytos žemės sluoksnis (sl.4). Kv. A, B/10-12, gylis 130-180.

Nr.	Tipas	Dydis cm				Glazūra			Neglazūruota	Spalva			Skylės	Priemaišos	Aprūkinimas	Motyvas	Ilustracija	Pastabos
		Aukštis	Plotis	Gylis	Plokštės storis	Plokštelė	Sienelė	Plokštelė ir sienelė		Lūžio vidus	Lūžio išorė	Vidus ir išorė						
312	Plokštinis	8,9	9,1						Taip			Ru		Lsmulkios	Taip	Geometrinis	19:6	
313	Plokštinis	7	8		0,8	Ž						Ru		Lsmulkios	Taip	Neornamentuota		
314	Plokštinis	5,8	5,4		0,9				Taip			P		Lsmulkios	Taip	Geometrinis	19:8	
315	Plokštinis	13,4	9,4	5,9	1,2				Taip			Ru		Lsmulkios	Taip	Neornamentuota	19:7	
316	Plokštinis	7,5	5,9		1,1				Taip			Ru		Lsmulkios	Ne	Geometrinis	19:9	
317	Plokštinis	7,5	7,1		1,2	Ž				Ru	P			Lsmulkios	Ne	Neornamentuota	19:10	
318	Plokštinis	8,9	6,7	8	1	Ž						P		Lsmulkios	Taip	Neornamentuota		

OBJEKTAS : Trakai, Karaimų g. 27, 2012 m. Plotas Nr.8. XX a. pirmos pusės perkasimas - pilkos maišytos žemės sluoksnis (sl.4). Kv. A, B/10-12, gylis 130-180.

Individualūs radiniai:

319. Butelio stiklinio sienelės fragmentas. Stiklas pasidengęs balta patina. Fragmentas 6,2x4x0,4 cm dydžio.

320. Indo stiklinio dugnelio fragmentas. Stiklas skaidrus. Dugnelis 5,8 cm skersmens. Iliustr. Nr. 19:11.

321. Butelio stiklinio dugnelio fragmentas. Dugnelis išlenktas į vidų. Skersmuo 8 cm. Iliustr. Nr. 19:12.

322. Strypelio geležinio fragmentas. Stipriai paveiktas korozijos. Strypelis keturkampio skersinio pjūvio. Ilgis 5,2 cm. Iliustr. Nr. 20:1.

Neregistruoti dirbiniai:

Puodų sienelių, dugnelių bei plokštinių ir puodyninių koklių fragmentai: 6 pakraštėliai, 57 sienelės, 3 dugneliai, 2 puodyninių koklių sienelės, 7 plokštinių koklių plokštelės, 1 plokštinių koklių kakleliai, 1 stiklinio butelio sienelė. Viso 77 vnt.

KERAMIKA. LENTELĖ Nr.48

OBJEKTAS : Trakai, Karaimų g. 27, 2012 m. Plotas Nr.8. XX a. pirmos pusės perkasimas - pilkos maišytos žemės sluoksnis (sl.4). Kv. A, B/10-12, gyvis 180-260.

Nr.	Indo rūšis	Indo dalis	Angos sk.	Dugno sk.	Sienelės st., cm	Lūžio spalva			Ornamentas							Priedainės	Gudiniškas	Piešinys	Glazūra			Dažai	Ilustracija	Pastabos	
						Visas lužis	Lūžio vidu	Lūžio išorė	Bangėlė (zigzagas)	Linija	Ikartinė (duobutės)	Votelis	Štampas	Kombinuotas	Be ornamentų				Išorė	Vidus	Išorė ir vidus				
323	Puodynė	Pakraštelis	10,8		0,5	Ru				Taip										Ž					
324	Puodynė	Sienelė			0,8	P				Taip										Ž					

OBJEKTAS : Plotas Nr.8. XX a. pirmos pusės perkasimas - pilkos maišytos žemės sluoksnis (sl.4). Kv. A, B/10-12, gylis 180-260.

Individualūs radiniai:

319. Butelio stiklinio sienelės fragmentas. Stiklas pasidengęs balta patina. Fragmentas 6,2x8,1x0,9 cm dydžio.

Neregistruoti dirbiniai:

Puodų sienelių, dugnelių bei plokštinių ir puodyninių koklių fragmentai: 3 pakraštėliai, 7 sienelės, 2 plokštinių koklių plokštelės, 1 plokštinių koklių kakleliai, 2 stiklinių butelių kakleliai, 2 stiklinių butelių dugneliai. Viso 17 vnt.

OBJEKTAS : Trakai, Karaimų g. 27, 2012 m. Plotas Nr.9. XX a. pirmos pusės perkasimas - pilkos maišytos žemės sluoksnis (sl.4), Kv. A, B/1-2, gylis 40-140.

Individualūs radiniai:

360. Pasagos geležinės fragmentas. Dirbinys stipriai paveiktas korozijos. Fragmento plotis 2,8 cm, ilgis 10,2 cm. Iliustr. Nr. 22:2.

361. Vinies geležinės fragmentas. Vinis gamyklinė, perlenkta pusiau, galvutė neišliko. Fragmentas 4 cm ilgio (iki sulenkimo). Iliustr. Nr. 22:3.

362. Vinies kaltinės fragmentas. Dirbinys stipriai paveiktas korozijos. Kotelis keturkampio skersinio pjūvio, ties viduriu 0,4x0,4 cm storio. Galvutė ovalo formos – 1,9x1,5 cm dydžio. Vinis 9 cm ilgio. Iliustr. Nr.22:4.

363. Plytelės molinės fragmentas. Išliko tik kampas. Molio masė lūžyje rudos spalvos. Fragmentas 8,4x7,9x2,6 cm dydžio. Iliustr. Nr. 22:8.

Neregistruoti radiniai:

Puodų molinių sienelių, dugnelių, pakraštelių bei plokštinių ir puodyninių koklių fragmentai: 78 puodų sienelės, 11 pakraštelių, 10 dugnelių, 1 stiklinio butelio sienelė, 8 plokštinių koklių kaklelių fragmentai, 2 puodyninių koklių sienelių fragmentai. Viso 109 vnt.

Nr.	Indo rūšis	Indo dalis	Angos sk.	Dugno sk.	Sienelės st., cm	Visas lužis	Lužio vidu	Lužio išorė	Bangėlė (žigzagais)	Linija	Įkirtėlis (duobutės)	Vokėlis	Štampas	Kombinuotas	Be ornamento	Prietašos	Gludinimas	Piešinys	Išorė	Vidus	Išorė ir vidus	Dažai	Ilustracija	Pastabos
409	Puodynė	Pakraštėlis			0,4	Ru				Taip						L.smulkios				Ž				
410	Puodynė	Dugnelis		12,2	0,7	P									Taip	L.smulkios				Ž				
411	Indas	Sienelė			0,5	Bal									Taip	L.smulkios			M	Bal			25:9	
412	Indas	Pakraštėlis			0,5	Bal									Taip	L.smulkios			M	Bal			25:10	
413	Indas	Sienelė			0,5	Bal									Taip	L.smulkios			M	Bal			25:11	
414	Buteliukas		2,8	2,7		Ru									Taip	L.smulkios				Ž			25:12	
415	Dubuo	Dugnelis		14	0,5	Ru									Taip	L.smulkios				Ž			24:11	
416	Puodynė	Dugnelis		8,4	0,3	P									Taip	L.smulkios				Ž				
417	Puodynė	Dugnelis		10,7	0,7	P									Taip	L.smulkios				Ž				
418	Ąsotis	Visas	12,4	10,9	0,7	Ru				Taip						L.smulkios				Ž			26:1	
419	Puodynė	Dugnelis		8	0,6	P				Taip						L.smulkios				Ž			26:2	

OBJEKTAS : Trakai, Karaimų g. 27, 2012 m. Plotas Nr.9. XX a. pirmos pusės perkasimas - pilkos maišytos žemės sluoksnis (sl.4), Kv. A, B/1-2, gylis 140-310.

Individualūs radiniai:

421. Plytelės (?) molinės fragmentas. Lūžyje rudos spalvos. Vienoje plokštumoje matyti linijų įspaudai. Fragmentas 10,8x7,8x3,4 cm dydžio. Iliustr. Nr. 26:3.

422. Taurės stiklinės fragmentas. Taurė balto stiklo. Ornamentuota baltomis linijomis. Fragmentas 5x3,1x0,2 cm dydžio. Iliustr. Nr. 26:4.

423. Vinies kaltinės fragmentas. Dirbinys stipriai paveiktas korozijos. Kotelis keturkampio skersinio pjūvio, ties viduriu 0,6x0,6 cm storio. Galvutė keturkampio formos – 0,9x0,9 cm dydžio. Vinis 12,1 cm ilgio. Iliustr. Nr. 26:5.

424. Apkalas vario lydinio. Keturkampio formos, 5,3x2,8x0,1 cm dydžio. Paviršius ornamentuotas apskritimais, puslankiais. Iliustr. Nr. 26:6.

Neregistruoti radiniai:

Puodų molinių sienelių, dugnelių, pakraštelių fragmentai: 242 sienelės, 17 pakraštelių, 13 dugnelių. Viso 272 vnt.

PUODYNINIŲ KOKLIŲ LENTELĖ 56

OBJEKTAS : Trakai, Karaimų g. 27, 2012 m. Plotas Nr. 9, tamsiai pilkos maišytos žemės sluoksnis (sL2). Kv. A, B/6-9, gylis 60-120.

Nr.	Tipas	Aukštis	Fragmento aukštis	Fragmento plotis	Anga				Sienelės			Dugnas			Glazūra			Spalva			Priemaišos	Aprašymas	Iliustracija	Pastabos		
					Forma	Kraštinės ilgis, mm	Kraštinės plotis, mm	Briaunos profilis	Profilis	Vidus	Išorė	Skersmuo, mm	Vidus	Išorė	Plokštelės storis	Plokštelė	Sienelė	Plokštelė ir sienelė	Lažio vidus	Lažio išorė					Vidus ir išorė	
432	Puodyninis		12,2	9	I	12,2			F	B	A			A	0,9						P	Ls mulkio		26:12		
433	Puodyninis											9,4	B	B	1,2							P	Ls mulkios		27:1	

OBJEKTAS : Trakai, Karaimų g. 27, 2012 m Plotas Nr. 9, tamsiai pilkos maišytos žemės sluoksnis (sl.2). Kv. A, B/6-9, gylis 60-120.

Individualūs radiniai:

434. Čerpės lovinės nedidelis fragmentas. Molio masė lūžyje rudos spalvos. Fragmentas 12,9x7,7x1,4 cm dydžio.

Neregistruoti radiniai:

Puodų molinių sienelių, dugnelių, pakraštelių bei koklių fragmentai: 26 sienelės, 5 pakraščiai, 6 dugneliai, 1 plokštinio koklio kaklelis. Viso 38 vnt.

KERAMIKA, LENTELĖ Nr.57

OBJEKTAS : Trakai, Karaimų g. 27, 2012 m. Plotas Nr.9. Pilkos maišytos žemės sluoksnis su smulkiais akmenimis, medžių šaknimis (sl.2). Kv. A, B/12, gylis 40-80 cm.

Nr.	Indo rūšis	Indo dalis	Angos sk.	Dugno sk.	Sienelės st., cm	Lūžio spalva			Ornamentas							Prieštatas	Gludinimas	Piešinys	Glazūra			Dažai	Iliustracija	Pastabos
						Viasas lužis	Lūžio vidu	Lūžio išorė	Bangėlė (žirgagas)	Linija	Ikardėlis (duobutės)	Votelis	Štampas	Kombinuotas	Be ornamento				Išorė	Vidus	Išorė ir vidus			
435	Puodynė	Pakraštėlis	27		0,8	P										Taip	L.smulkios						27:2	
436	Dubuo	Pakraštėlis	17		0,7	P				Taip							L.smulkios			Ž			27:3	
437	Puodynė	Pakraštėlis			0,7	P				Taip							<2mm						27:4	
438	Puodynė	Pakraštėlis			0,5	Ru				Taip							L.smulkios			Ž			27:5	
439	Puodynė	Pakraštėlis	23		0,9	P				Taip							L.smulkios						27:6	
440	Dubuo	Pakraštėlis			0,7	Ru			Taip								L.smulkios			Ž			27:7	Fajansas
441	Puodynė	Pakraštėlis			1	Ru				Taip							<2mm						27:8	Fajansas
442	Puodynė	Pakraštėlis			0,7	P				Taip							L.smulkios						27:9	
443	Puodynė	Pakraštėlis			0,9	P										Taip	<2mm						27:10	
444	Puodynė	Pakraštėlis			0,8	P										Taip	<2mm							
445	Dubuo	Pakraštėlis	23		0,6	P				Taip							L.smulkios			Ž			27:11	
446	Puodynė	Pakraštėlis			0,5	P				Taip							L.smulkios						27:12	
447	Puodynė	Pakraštėlis			0,5	Ru				Taip							L.smulkios			Ž			28:1	
448	Puodynė	Pakraštėlis			0,9	Ru				Taip							L.smulkios			Ž			28:2	
449	Puodynė	Pakraštėlis			0,5	0,8				Taip							L.smulkios							
450	Puodynė	Pakraštėlis			0,4	Ru				Taip							L.smulkios							
451	Puodynė	Pakraštėlis			0,5	P				Taip							L.smulkios							
452	Puodynė	Pakraštėlis			0,8	Ru				Taip							L.smulkios							
453	Puodynė	Pakraštėlis			0,5	Ru				Taip							L.smulkios			Ž				
454	Puodynė	Pakraštėlis			0,5	Ru				Taip							L.smulkios			Ž				
455	Keptuvė	Rankena			0,9	P											L.smulkios						28:3	
456	Puodynė	Dugnelis		9,2	0,5	Ru											L.smulkios						28:4	
457	Puodynė	Dugnelis		17	1,2	Ru										Taip	L.smulkios			Ž				
458	Puodynė	Dugnelis		9,4	0,5	Ru											L.smulkios			Ž			28:5	
459	Puodynė	Dugnelis		12	0,8	Ru											L.smulkios			Ž				

OBJEKTAS : Trakai, Karaimų g. 27, 2012 m. Plotas Nr.9. Pilkos maišytos žemės sluoksnis su smulkiais akmenimis, medžių šaknimis (sl.2). Kv. A, B/12, gylis 40-80 cm

Individualūs radiniai:

462. Čerpės gontinio tipo fragmentas. Paviršiuje matyti braukos, meistro pirštų įspaudai. Fragmentas 20,5x14,1x2,1 cm dydžio. Iliustr. Nr. 28:8.

463. Čerpės gontinio tipo fragmentas. Paviršius lygus, molio masė lūžyje rudos spalvos. Fragmentas 17,6x11,6x1,4 cm dydžio. Iliustr. Nr. 28:9.

Neregistruoti radiniai:

Puodų molinių sienelių, dugnelių, pakraštelių bei koklių fragmentai: 95 sienelės, 12 pakraštelių, 8 dugneliai, 2 plokštinių koklių kakleliai. Viso 117 vnt.

