

KULTŪROS PAVELDO DEPARTAMENTAS
PRIE KULTŪROS MINISTERIJOS
GAUTA

2013-05-08 Nr. AR-101-(P.70)

Šeduvos senojo miesto vietos (30340), Radviliškio r. sav., Šeduvos mstl.,

Vilniaus g. 13A, 2012 m. žvalgomųjų archeologinių tyrimų
ATASKAITA

Autorius

Ugnius Budvydas

Trakai, 2012

Turinys

1. Įvadas	2 p.
2. Istoriniai duomenys	2-3 p.
3. Tyrimų istorija	3 p.
4. Žvalgomieji archeologiniai tyrimai	3-9 p.
4.1. Šurfų padėtis	4 p.
4.2. Šurfas Nr. 1	5 p.
4.3. Šurfas Nr. 2	5-6 p.
4.4. Šurfas Nr. 3	6-7 p.
4.5. Šurfas Nr. 4	7 p.
4.6. Šurfas Nr. 5	8 p.
5. Išvados	10 p.
6. Radinių sąrašas	11-19 p.
7. Nuotraukų sąrašas	20-22 p.
8. Iliustracijų sąrašas	23-28 p.
9. Brėžinių sąrašas	29-32 p.
10. Priedų sąrašas	33-40 p.

Išvadas

2012 metų liepos 27 - 29 dienomis šios ataskaitos autorius, įgyvendindamas sutartį su UAB „Radviliškio vanduo“, atliko archeologinius žvalgomuosius tyrimus bei žvalgymus būsimos vandentiekio trasos vietoje. UAB „Radviliškio vanduo“ vykdo Šeduvos miestelio gyventojams priklausančių namų prijungimą prie magistralinių vandentiekio ir kanalizacijos tinklų. Projektuojama trasa yra tarp Bažnyčios ir Vilniaus g. sankryžos bei gyvenamojo namo Vilniaus g. 13A. Bendras trasos ilgis 65 m, plotis 0,5-0,7 m pločio, bei 1 m gylio. Pastatas Vilniaus g. 13A, nuo kurio į V, PV buvo kasama trasa, yra Šeduvos senojo miesto vietos (30340) centrinėje dalyje. Leidimas vykdyti archeologinius žvalgomuosius tyrimus Nr. 241 (žr. priedą 1) LR Kultūros ministerijos Kultūros paveldo departamento Mokslinės archeologijos komisijos sprendimu 2012-07-26 išduotas archeologui U. Budvydui.

Žvalgomųjų archeologinių tyrimų metu buvo ištirti 5 šurfai (viso 10 m²). Tyrimuose dirbo, žemės kasimo darbus atliko užsakovo samdyti darbuotojai. Lauko fiksaciją atliko ir brėžinius braižė archeologas U. Budvydas, V. Juškaitis. Fotonuotraukas darė ir jas maketavo, radinius inventorino, tirtų vietų apmatavimus tacheometru atliko, tirtas vietas toponuotraukoje atžymėjo U. Budvydas. Tyrimų metu aptikti archeologiniai radiniai perduoti Šeduvos kraštotyros muziejui.

Istoriniai duomenys

Šeduvos gyvenvietė minima nuo 1529 m., kai buvo įsteigta Šeduvos bažnyčia. 1542 m. jau vadinama miestu. 1654 m. birželio 25 d. Šeduva gavo Magdeburgo teises. Miestui buvo suteikta savivalda su burmistro ir tarėjo bei vaito ir skolininkų teismais. Buvo suteiktas Šeduvos herbas. 1775 m. seniūnija kartu su miestu padovanota kunigaikščiui Stanislovui Poniatovskiui. Po 1776 m., panaikinus mažesnių miestelių Magdeburgo teises, 1779 m. kunigaikštis su miestiečiais pasirašė sutartį, kuria Šeduvai buvo palikta savivalda. Miestas dažnai degė (1678 m., 1795 m., 1798 m.). Po 1795 m. gaisro buvo išleista speciali instrukcija, kurioje nurodyta, kad naujai planuojant sklypus reikia kiek ištiesinti senąsias posesijas taip, kad nebūtų pažeistos turgaus aikštės ir gatvių linijos. Buvo uždrausta statyti namus be kaminų. Gyvenamųjų namų fasadai turėjo būti atsukti į turgaus ar gatvės pusę. Miestelėnai, kurie neišgalėjo prie turgaus aukštės statyti geresnių namų,

privalejo savo sklypus parduoti. Iki baudžiatvės panaikinimo Šeduva buvo vienintelis Lietuvos miestelis, išsikovojęs miesto teises ir pagal įstatymus prilygsta apskrities miestams.

Tyrimų istorija

Ankstesniais metais gyvenamojo namo Vilniaus g.13A nebuvo vykdomi jokie archeologiniai tyrimai. Tik 2010 m. G. Piličiauskienė atliko archeologinius tyrimus Bažnyčios g. Išilgai šios gatvės buvo ištirta 1 m pločio ir 67 m ilgio perkasa. Nuo šios perkastos kasti įvada į Bažnyčios g. namus Nr. 1, 2, 3, 4, 4A, 5, 8 ir Vilniaus g. namą Nr. 7. Arčiausiai būsimų tyrimų vietos, prie Vilniaus g. 7 ir Bažnyčios g. namų Nr. 5 ir 8 aptiktas 0,4 – 1,1 m storio kultūrinis sluoksnis su maišytais XVIII – XX a. datuojamais radiniais: buitinės keramikos šukės, stiklinių butelių fragmentai, vinys, akmeninė girnapusė, viela, čerpės, gyvūnų kaulai¹. 2011 m. Vytauto g. 22 archeologinius tyrimus atliko V. Juškaitis. Tyrimai atlikti 55,5 m ilgio trasos vietoje. Tyrimų metu vertingas kultūrinis sluoksnis neaptiktas. Po viršuje esančiais velėnos ir žvyro sluoksniais aptiktas 0,5 – 0,95 m storio pilkos žemės sluoksnis su XVIII a. – XX a. datuojamais radiniais. Archeologinių tyrimų metu muziejinę vertę turinčių radinių neaptikta².

Žvalgomieji archeologiniai tyrimai

Žvalgomieji archeologiniai tyrimai busimos vandentiekio trasos vietoje Vilniaus g. 13A vykdyti 2012 m. liepos 27-29 dienomis. Nors tyrimų projekte buvo nurodyta, jog trasos vietoje bus ištirti tik 3 šurfai, tačiau siekiant išsamiau įvertinti šioje vietoje esančio kultūrinio sluoksnio būklę buvo nuspręsta ištirti 5 šurfus (1x2 m dydžio, viso 10 m²). Jų išdėstymą žiūrėti brėžinyje Nr.2.

¹ Piličiauskienė G. Šeduvos senojo miesto vietos (30340), Radviliškio r. sav., 2010 m. archeologinių tyrimų ir archeologinių žvalgymų ataskaita. p. 22 – 27.

² Juškaitis V. Šeduvos senojo miesto vietos (30340), Vytauto g. 22, Radviliškio raj. sav., 2011 m., archeologinių tyrimų ir archeologinių žvalgymų ataskaita. p. 4 – 6.

Tyrimų tikslas – nedidelės apimties archeologiniai žvalgomieji tyrimai būsimos trasos vietoje, siekiant nustatyti kultūrinio sluoksnio, ar archeologinio paveldo objektų būklę (išlikimo laipsnį), archeologinio pobūdžio vertingąsias savybes, chronologiją, kultūrinio sluoksnio storį.

Šurfų padėtis

Šurfų kampų padėtis erdvėje buvo išmatuota Lietuvos koordinatų sistemoje (LKS-94) ir pateikiama žemiau esančioje lentelėje.

Šurfo Nr.	X'LKS	Y'LKS
1	484696,64	6180175,12
1	484697,41	6180175,80
1	484695,330	6180176,54
1	484696,01	6180177,20
2	484686,43	6180186,65
2	484687,16	6180187,30
2	484685,80	6180188,79
2	484685,07	6180188,07
3	484681,70	6180193,63
3	484681,31	6180192,73
3	484679,84	6180194,40
3	484679,44	6180193,50
4	484675,55	6180195,31
4	484675,89	6180196,22
4	484673,70	6180195,99
4	484674,06	6180196,94
5	484667,83	6180197,68
5	484668,08	6180198,64
5	484666,13	6180199,12
5	484665,90	6180198,20

Šurfas Nr. 1

(žr. brėž. Nr. 2, 3; nuotr. Nr. 2)

Šurfas Nr.1 išmatuotas 46 m į pietryčius (126°) nuo gyvenamojo namo Vilniaus g.13A pietrytinio kampo (brėž. Nr.1). Jis 1x2 m dydžio (2 m²), 95-115 cm gylio. Orientuotas būsimos trasos kryptimi, tai yra iš pietryčių į šiaurės vakarus, trumposiomis kraštinėmis į pietryčius ir šiaurės vakarus, ilgosiomis į pietvakarius ir šiaurės rytus. Plotas padalintas į kvadratus, kurių kraštinės lygios 1 m. Kvadratai sužymėti iš rytų į vakarus – skaičiais (1, 2), iš vakarų į rytus – raide A.

Stratigrafija. Fiksuotas pietvakarinis šurfo Nr. 1 sienelės pjūvis. Tirti 3 sluoksniai.

Pietvakarinis pjūvis (brėž. Nr. 3; nuotr. Nr. 2). Sienelės pjūvis 95-115 cm aukščio. Viršutinėje pjūvio dalyje, po 10 cm velėnos sluoksniu (sl.1), fiksuotas maišytos pilkos molingos žemės sluoksnis (sl.2). Sluoksnis su smulkiais degėšiais, susiformavęs XX a. niveliuojant žemės paviršių. Fiksacijos vietoje sluoksnis (sl.2) 15-30 cm storio, palaipsniui storėjantis šiaurės vakarų kryptimi. Jame rastos trys puodų šukės, nuo karščio deformuotas stiklinės vaistų ampulės fragmentas, XX a. stiklo šukės (inv. Nr. 1-4). 25–40 cm gylyje nuo esamo žemės paviršiaus fiksuotas pilkos maišytos žemės sluoksnis (sl.3). Jis 40-70 cm storio, peraugęs šalimais augančių krūmų bei medžių šaknimis. Tyrimo metu jame radinių neaptikta. Įžemis – molis (sl.6) – atsidendė 65-110 cm gylyje.

Šurfas Nr. 2

(žr. brėž. Nr.2, 3; nuotr. Nr. 3)

Šurfas Nr. 2 išmatuotas 31 m į pietryčius (120°) nuo gyvenamojo namo Vilniaus g.13A pietrytinio kampo (brėž. Nr.2). Jis 1x2 m dydžio (2 m²), 100 cm gylio. Orientuotas būsimos trasos kryptimi, tai yra iš pietryčių į šiaurės vakarus, trumposiomis kraštinėmis į pietryčius ir šiaurės vakarus, ilgosiomis į pietvakarius ir šiaurės rytus. Plotas padalintas į kvadratus, kurių kraštinės lygios 1 m. Kvadratai sužymėti iš rytų į vakarus – skaičiais (1, 2), iš vakarų į rytus – raide A.

Stratigrafija. Fiksuotas šiaurės rytinis šurfo Nr. 2 sienelės pjūvis. Tirti 3 sluoksniai.

Šiaurės rytinis pjūvis (brėž. Nr. 3 nuotrauka Nr. 3). Nuo pat šurfo Nr. 2 viršutinio horizonto fiksuotas 5 cm storio velėnos sluoksnis (sl.1). Žemiau išskirtas XX a. datuojamas niveliacinis sluoksnis (sl.2), kurį sudarė pilka maišyta žemė bei molis. Jame rasta pavienių degėsių pėdsakų. Sluoksnis fiksacijos vietoje 50 cm storio. Tyrimo metu jame šalia XX a. stiklo šukių, plytelių rasta keliolika kaimiškos keramikos fragmentų, molinės pypkės galvutės fragmentas, fajansinių indų dalių (inv. Nr. 5-16; iliustr. Nr. 2). Radiniai datuojami XVIII - XX a. pradžia. Aptikti dviejų plokštinių koklių fragmentai skirtini XX a. pirmajai pusei (inv. Nr. 5; iliustr. Nr. 3) Kaip jau minėta sluoksnis tikriausiai susiformavo XX a. tvarkant Vilniaus g. paviršių.

55 cm gylyje nuo tyrimo metu buvusio žemės paviršiaus išskirtas pilkos maišytos žemės sluoksnis (sl.3), kurio apačia fiksuota 90 cm gylyje. Sluoksnis be radinių. Įžemis – molis atsidengė 90 cm gylyje nuo žemės paviršiaus.

Šurfas Nr. 3

(žr. brėž. Nr.2, 3; nuotr. Nr. 4)

Šurfas Nr. 3 išmatuotas 22 m į pietryčius (115°) nuo gyvenamojo namo Vilniaus g. 13A pietrytinio kampo (brėž. Nr. 2). Jis 1x2 m dydžio (2 m²), 190 cm gylio. Orientuotas būsimos trasos kryptimi, tai yra iš pietryčių į šiaurės vakarus, trumposiomis kraštinėmis į pietryčius ir šiaurės vakarus, ilgosiomis į pietvakarius ir šiaurės rytus. Plotas padalintas į kvadratus, kurių kraštinės lygios 1 m. Kvadratai sužymėti iš pietryčių į šiaurės vakarus – skaičiais (1, 2), iš pietvakarių į šiaurės rytus – raide A.

Stratigrafija. Fiksuotas šiaurės rytinis šurfo Nr. 3 sienelės pjūvis. Tirti 4 sluoksniai.

Pietvakarinis pjūvis (brėž. Nr. 3; nuotr. Nr. 4). Viršutinėje pjūvio dalyje, po 10-13 cm velėnos sluoksniu (sl.1), išskirtas XX a. niveliacinis sluoksnis (100 cm storio), kurį sudarė keturi užpylimai – rudas molis su pilkos žemės intarpais (10-15 cm storio; sl.2a), pilko maišyto žvyro sluoksnis su pavienėmis smulkiomis raudonų plytų duženomis (10-20 cm storio; sl.2b), žemiau fiksuotas plonas raudonų plytų griuvenų sluoksnelis (5 cm; sl.2c). Apatinį niveliacinio sluoksnio horizontą sudarė šviesiai pilkos maišytos žemės sluoksnis (sl.2d), kuris 50 cm storio. Jo apačia fiksuota 115 cm gylyje nuo tyrimo metu buvusio žemės paviršiaus. Kaip ir ankstesniuose šurfluose

šiam taip pat šalia XX a. būdingų radinių aptikta keletas tradicinės kaimiškos keramikos šukių (inv. Nr. ~~7-3~~), 115 cm gylyje nuo tyrimo metu buvusio paviršiaus išskirtas tamsiai pilkos maišytos žemės sluoksnis. Jame aptikta keliasdešimtis žistos buitinės keramikos fragmentų (inv. Nr. 17-51; iliustr. Nr. 3-4). Sluoksnis 40 cm storio, palaipsniui žemėjantis pietryčių kryptimi. Jo apačia fiksuota 140-160 cm gylyje. Rastą keramiką preliminariai būtų galima datuoti XVIII-XIX a. 2010 m. vykdant archeologinius tyrimus (tyr. vad. dr. G. Piličiauskienė) šalimais esančioje Bažnyčios g. po 0,5-1,4 m storio XX a. suardymais taip pat buvo fiksuotas pilkos maišytos žemės sluoksnis su tiksliau datuojamais XIX a. radiniais (1851 m. švininė plomba). Panašiai reikėtų datuoti ir šurfe Nr. 3 rastą apatinį kultūrinio sluoksnio horizontą.

Ižemis – gelsvas smėlis – fiksuotas 140-160 cm gylyje nuo tyrimo metu buvusio žemės paviršiaus.

Šurfas Nr. 4

(žr. brėž. Nr.2, 3; nuotr. Nr. 5)

Šurfas Nr. 4 išmatuotas 16,8 m į pietryčius (116°) nuo gyvenamojo namo Vilniaus g.13A pietrytinio kampo (brėž. Nr. 2). Jis 1x2 m dydžio (2 m²), 135 cm gylio. Orientuotas būsimos trasos kryptimi, tai yra iš pietryčių į šiaurės vakarus, trumposiomis kraštinėmis į pietryčius ir šiaurės vakarus, ilgosiomis į pietvakarius ir šiaurės rytus. Plotas padalintas į kvadratus, kurių kraštinės lygios 1 m. Kvadratai sužymėti iš šiaurės vakarų į pietryčius – skaičiais (1, 2), iš pietvakarių į šiaurės rytus – skaičiumi 1.

Stratigrafija. Fiksuotas šiaurės rytinis šurfo Nr. 4 sienelės pjūvis. Tirti 4 sluoksniai.

Šiaurės rytinis pjūvis (brėž. Nr. 3; nuotr. Nr. 5). Nuo pat šurfo Nr. 4 viršutinio horizonto fiksuotas 5 cm storio velėnos sluoksnis. Žemiau išskirtas XX a. supiltinis sluoksnis su dviem horizontais (sl.2a, 2d). Bendras sluoksnio storis 70 cm storio. Jame gausiai rasta XX a. buitinių šiukšlių (lėkščių, butelių, plytgalų duženos). Panašu, jog šioje vietoje ar šalimais galėjo būti šiukšlynas. 75 cm gylyje fiksuotas pilkos maišytos žemės sluoksnis (sl.3). Sluoksnis fiksacijos vietoje 55 cm storio, jis vienalytis, be radinių. Ižemis – molingas smėlis (sl.7) atsidengė 130 cm gylyje.

Šurfas Nr. 5

(žr. brėž. Nr. 2, 3; nuotr. Nr. 6)

Šurfas Nr. 5 išmatuotas 8,8 m į pietryčius (125°) nuo gyvenamojo namo Vilniaus g.13A pietrytinio kampo (brėž. Nr.1), privataus sklypo darže. Jis 1x2 m dydžio (2 m²), 120 cm gylio. Orientuotas būsimos trasos kryptimi, tai yra iš rytų į vakarus, trumposiomis kraštinėmis į rytus ir vakarus, ilgosiomis kraštinėmis - į šiaurę ir pietus. Plotas padalintas į kvadratus, kurių kraštinės lygios 1 m. Kvadratai sužymėti iš šiaurės vakarų į pietryčius – skaičiais (1, 2), iš pietvakarių į šiaurės rytus – raide A.

Stratigrafija. Fiksuotas šiaurės rytinis šurfo Nr. 5 sienelės pjūvis. Tirti 2 sluoksniai.

Šiaurės rytinis pjūvis (brėž. Nr. 3; nuotr. Nr. 6). Nuo pat šurfo Nr. 5 viršaus fiksuota daržų žemė (sl.5). Sluoksnis 100 cm storio, radinių jame neaptikta. Žemiau fiksuotas įžemis – geltonas smėlis (sl.7).

Atlikus archeologinius žvalgomuosius tyrinėjimus nustatyta, kad būsimos trasos vietoje iškastame šurfe Nr. 3 110-120 cm gylyje nuo dabartinio žemės paviršiaus, aptiktas 40 cm storio kultūrinis sluoksnis su tradicinės buitinės keramikos fragmentais. Sprendžiant pagal kituose šurfuose fiksuotą kultūrinių sluoksnių stratigrafiją šurfas Nr.3 tikriausiai buvo kastas buvusios ūkinės duobės vietoje. Pagal radinius bei 2010 metais šalimais atliktų tyrimų rezultatais sluoksnis galėtų būti datuojamas XIX a. arba XVIII-XIX a. Šurfuose Nr. 1, 2, 4, 5 vertingas kultūrinis sluoksnis nefiksuotas.

Kadangi planuojamos trasos projektinis gylis nesiekia šurfe Nr. 3 fiksuoto kultūrinio sluoksnio, tad kasant trasą buvo atlikti archeologiniai žvalgymai.

Archeologiniai žvalgymai

Vandentiekio įvado vietoje buvo atlikti archeologiniai žvalgymai. Trasa yra tarp Bažnyčios ir Vilniaus g. sankryžos bei gyvenamojo namo Vilniaus g. 13A (brėž. Nr. 3; nuotr. Nr.7, 8). Trasos šiaurės vakarinis kampas rėmėsi į gyvenamojo namo Vilniaus g. 13A pietrytinį kampą, ji

orientuota 112-126° kryptimi. Trastos ilgis 65 m, plotis 0,5-0,7 m, žemės kasimo darbai buvo atliekami rankiniu būdu. Iš viso žvalgytas 32,5 m² plotas. Kaip ir tirtuose šurfuose, trasos viršutinį kultūrinio sluoksnio horizontą sudarė XX a. supiltinis pilkos molingos maišytos žemės sluoksnis, kuriame greta šiam laikotarpiui būdingų radinių rasti 26 registruoti radiniai (buitinės keramikos fragmentai, fajansinių lėkščių šukės, stiklinių butelių dugneliai) datuojami XVIII-XX a. pirma puse (inv. Nr. 52-69). 0,4-0,6 m gylyje nuo dabartinio žemės paviršiaus fiksuotas pilkos maišytos žemės sluoksnis, kuriame kaip ir tirtuose šurfuose radinių neaptikta. Įžemis smėlis arba molis skirtingose trasos vietose pasiektas 0,7-0,9 m gylyje.

IŠVADOS.

1. 2012 m. liepos 27-29 dienomis Šeduvos senojo miesto vietoje, (unikalus kodas 30340), buvo atlikti žvalgomieji archeologiniai tyrimai bei archeologiniai žvalgymai vandentiekio įvado vietoje tarp Bažnyčios ir Vilniaus g. sankryžos bei gyvenamojo namo Vilniaus g. 13A.
2. Archeologinių žvalgomųjų tyrimų bei archeologinių žvalgymų metu ištirtas bendras 42,5 m² plotas. Nustatyta, jog visoje trasos vietoje fiksuotas 0,4-1,1 m storio XX a. supiltinis sluoksnis su tamsiai pilka maišyta molinga žeme. Sluoksnyje rasta pavienių XVIII-XIX a. radinių – buitinės keramikos šukių, koklių fragmentų. Žemiau išskirtame pilkos maišytos žemės sluoksnyje radinių neaptikta.
3. Archeologinių tyrimų ir archeologinių žvalgymų metu aptikti radiniai, turintys mokslinę vertę, perduoti Šeduvos kraštotyros muziejui. Iš viso 69 vienetai.

Paveldosauginė rekomendacija:

Atsižvelgiant į 2012 m. archeologinių žvalgomųjų tyrimų rezultatus ir anksčiau šioje Šeduvos miesto dalyje atliktus archeologinius tyrinėjimus, ateityje prieš atliekant žemės kasimo darbus būsimų komunikacijų ar pastatų statybos metu, būtina atlikti archeologinius žvalgomuosius tyrimus.

U. Budvydas



Radinių sąrašas

1. Inv. Nr. 1-4. Šūrfas Nr.1. Pilkos maišytos molingos žemės sluoksnis (sl.2), gylis 5-40 cm.
2. Inv. Nr. 5-16. Šūrfas Nr.2. Pilkos maišytos molingos žemės sluoksnis (sl.2), gylis 5-60 cm.
3. Inv. Nr. 17-31. Šūrfas Nr.3. Pilkos maišytos žemės sluoksnis (sl.2), gylis 56-115 cm.
4. Inv. Nr. 32-51. Šūrfas Nr.3. Tamsiai pilkos maišytos žemės sluoksnis (sl.4), gylis 115-140 cm.
5. Inv. Nr. 52-69. Vandentiekio trasa.

KERAMIKA. LENTELE Nr.1

OBJEKTAS : Šeduva, Vilniaus g. 13A, 2012 m. Šurfas Nr.1. Pilkos maišytos molingos žemės sluoksnis (sl.2), gylis 5-40 cm.

Nr.	Indo rūšis	Indo dalis	Angos sk.	Dugno sk.	Sienelės st., cm	Lūžio spalva			Ornamentas							Priemaišos	Gludinimas	Piešinys	Glazūra			Dažai	Iliustracija	Pastabos	
						Visas lažis	Lūžio vidū	Lūžio išorė	Bangėlė (zigzagas)	Linija	Įkartinės (duobutės)	Votelis	Štampas	Kombinuotas	Be ornamento				Išorė	Vidus	Išorė ir vidus				
1	Puodynė	Pakrašrelis			0,9		Ru	P							Taip	<2mm								1:1	
2	Puodelis	Pakrašrelis			0,5		Ru	P							Taip	l.smulkios								1:2	
3	Lėkštė	Pakrašrelis			0,5	Ru										< 2mm								1:3	

OBJEKTAS : Šeduva, Vilniaus g. 13A, 2012 m. Šūrfas Nr.1. Pilkos maišytos molingos žemės sluoksnis (sl.2), gylis 5-40 cm.

Individualūs radiniai

4. Buteliuko (ampulės ?) stiklinio dugnelio fragmentas. Fragmentas nuo karščio deformuotas. Stiklas skaidrus, be patinos. Fragmentas 4,2x2,2 cm dydžio.

KERAMIKA. LENTELĖ Nr.2

OBJEKTAS : Šeduva, Vilniaus g. 13A, 2012 m. Šurfas Nr.2. Pilkos maišytos molingos žemės sluoksnis (sl.2), gylis 5-60 cm.

Nr.	Indo rūšis	Indo dalis	Angos sk.	Dugno sk.	Sienelės st., cm	Lūžio spalva			Ornamentas						Priemašios	Gtudinimas	Piešinys	Glazūra			Dažai	Iliustracija	Pastabos		
						Visas lažis	Lūžio vidu	Lūžio išorė	Bangėlė (zigzagas)	Linija	Įkarrėlės (duobutės)	Volelis	Štampas	Kombinuotas				Be ornamento	Išorė	Vidus				Išorė ir vidus	
5	Puodynė	Pakrašrelis			0,7	P									Taip	<2mm									
6	Puodynė	Pakrašrelis			0,8	P									Taip	<2mm									
7	Indas	Pakrašrelis	2,3		0,7	P									Taip	l.smulkios		Ž							
8	Indas	Sienelė			0,7	P									Taip	l.smulkios		Ž							
9	Indas	Dugnelis			0,8	P					Taip					l.smulkios									
10	Indas	Dugnelis		7,6	1	Ru									Taip	l.smulkios			Ru						
11	Lėkštė	Dugnelis			0,4	Bal										l.smulkios									Fajansas
12	Lėkštė	Dugnelis			0,4	Bal									Taip	l.smulkios									Fajansas

OBJEKTAS : Šeduva, Vilniaus g. 13A, 2012 m. Šurfas Nr.2. Pilkos maišytos molingos žemės sluoksnis (sl.2), gylis 5-60 cm.

Individualūs radiniai

13. Koklio plokštinio fragmentas. Plokštuma neglazūruota, lygi, be ornamento. Vidinė pusė neaprūkusi. Molio masė lūžyje pilkos spalvos. Fragmentas 6,2x9,1x0,9 cm dydžio.
14. Koklio plokštinio fragmentas. Plokštuma glazūruota žalia glazūra bei puošta iškilium ornamentu. Molio masė lūžyje pilkos spalvos. Fragmentas 9,8x6x0,7 cm dydžio.
15. Indo stiklinio fragmentas. Išliko pakraštėlis, stiklas skaidrus su nežymia balta patina. Fragmentas 2,9x3,1x0,1 cm dydžio.
16. Pypkės molinės fragmentas. Dirbinys priklausytu taip vadinamajai „turkiškų“ pypkių grupei. Pypkės išorė puošta duobučių eile. Molio masė lūžyje pilkos spalvos. Fragmentas 3,7x1,9 cm dydžio.

KERAMIKA. LENTELĖ Nr.3

OBJEKTAS : Šeduva, Vilniaus g. 13A, 2012 m. Šurfas Nr.3. Pilkos maišytos žemės sluoksnis (sl.2), gylis 56-115 cm.

Nr.	Indo rūšis	Indo dalis	Angos sk.	Dugno sk.	Sienelės st., cm	Lūžio spalva			Ornamentas						Priešiniai	Gludinimas	Piešinys	Glazūra			Dažai	Ilustracija	Pastabos				
						Visas lūžis	Lūžio vidu	Lūžio išorė	Bangėlė (zigzagas)	Linija	Įkirtelės (duobutės)	Volelis	Štampas	Kombinuotas				Be ornamento	Išorė	Vidus				Išorė ir vidus			
17	Ašotis	Pakrašrelis			0,7	P									Taip	1.smulkios											
18	Puodelio	Pakrašrelis			0,6	P									Taip	1.smulkios											
19	Puodelio	Pakrašrelis			0,4	P									Taip	1.smulkios											
20	Indas	Sienele			0,8	Ru									Taip	<2mm											
21	Indas	Sienele			0,8		Ru	P							Taip	1.smulkios											
22	Indas	Sienele			0,8	P									Taip	1.smulkios											
23	Dubuo	Sienele			0,8	P									Taip	1.smulkios											
24	Indas	Dugnelis			0,5	Ru									Taip	1.smulkios											
25	Lėkštė	Pakrašrelis			0,3	Bal									Taip	1.smulkios											Fajansas
26	Lėkštė	Sienele			0,4	Bal									Taip	1.smulkios											Fajansas
27	Lėkštė	Sienele			0,4	Bal									Taip	1.smulkios											Fajansas

OBJEKTAS : Šeduva, Vilniaus g. 13A, 2012 m. Šurfas Nr.3. Pilkos maišytos žemės sluoksnis (sl.2), gylis 56-115 cm.

Individualūs radiniai

28. Butelio stiklinio dugnelio fragmentas. Dugnelis buvęs išlenktas į vidų. Stiklas žalios spalvos, be patinos. Fragmentas 5,2x2,9x0,5 cm dydžio.

29. Butelio stiklinio dugnelio fragmentas. Dugnelis buvęs išlenktas į vidų. Stiklas žalios spalvos, be patinos. Fragmentas 5,3x2,5x0,7 cm dydžio.

30. Buteliuko stiklinio dugnelio fragmentas. Stiklas skaidrus, pasidengęs nežymia patina. Dugnelis 4,4 cm skersmens. Sienelės storis 0,4 cm.

31. Buteliuko stiklinio dugnelio ir sienelės fragmentas. Stiklas skaidrus, pasidengęs nežymia patina. Fragmentas 3,4x2,2x0,4 cm dydžio.

KERAMIKA. LENTELE Nr.5

OBJEKTAS : Šeduva, Vilniaus g. 13A, 2012 m. Vandentiekio trasa. Supiltinis pilkos molingos maišytos žemės sluoksnis, gylis 0-60 cm.

Nr.	Indo rūšis	Indo dalis	Angos sk.	Dugno sk.	Sienelės st., cm	Lūžio spalva			Ornamentas						Priešmaišys	Gudrinimas	Piešinys	Glazūra			Dažai	Iliustracija	Pastabos			
						Visas lužis	Lužio vidu	Lužio išorė	Bangelė (zigzagas)	Linija	Ikkartėlės (duobutės)	Voletis	Štampas	Kombinuotas				Be ornamento	Išorė	Vidus				Išorė ir vidus		
52	Puodynė	Pakrašrelis			0,8	P									Taip	l.smulkios										
53	Puodynė	Pakrašrelis			0,8	P									Taip	l.smulkios										
54	Puodynė	Pakrašrelis			0,6	P									Taip	l.smulkios										
55	Lėkštė	Pakrašrelis			0,5	P			Taip						Taip	l.smulkios										
56	Puodynė	Pakrašrelis			0,5	P				Taip					Taip	l.smulkios										
57	Indas	Sienelė			0,8	P									Taip	l.smulkios										
58	Puodynė	Sienelė			1,1	P									Taip	l.smulkios										
59	Puodynė	Sienelė			0,8	P									Taip	l.smulkios										
60	Puodynė	Sienelė			0,7	P									Taip	l.smulkios										
61	Indas	Sienelė			0,9	Ru									Taip	l.smulkios										
62	Indas	Sienelė			1	P									Taip	l.smulkios										
63	Puodynė	Sienelė			1	P									Taip	<2mm										
64	Puodynė	Dugnelis			0,9	Ru									Taip	l.smulkios										
65	Indo	Dugnelis			0,8	P									Taip	l.smulkios										
66	Puodynė	Dugnelis			1,1	P									Taip	<2mm										
67	Lėkštė	Pakrašrelis			0,4	Bal									Taip	l.smulkios										Fajansas
68	Ašotis	Sienelė			0,3	Ru										l.smulkios		Taip								
69	Indas	Sienelė			0,6	Ru										l.smulkios		Taip								

Nuotraukų sąrašas

1. Nuotr. Nr. 1. Žvalgomųjų archeologinių tyrimų vieta. Šeduva, Vilniaus g. 13A.
2. Nuotr. Nr. 2. Šurfas Nr. 1. Pietvakarinės sienelės pjūvis.
3. Nuotr. Nr. 3. Šurfas Nr. 2. Pietvakarinės sienelės pjūvis.
4. Nuotr. Nr. 4. Šurfas Nr. 3. Pietinės sienelės pjūvis.
5. Nuotr. Nr. 5. Šurfas Nr. 4. Pietvakarinės sienelės pjūvis.
6. Nuotr. Nr. 6. Šurfas Nr. 5. Šiaurės rytinės sienelės pjūvis.
7. Nuotr. Nr. 7. Vandentiekio trasos fragmentas.
8. Nuotr. Nr. 8. Vandentiekio trasos fragmentas.



Nuotr. Nr.1. Žvalgomųjų archeologinių tyrimų vieta, Šeduva, Vilniaus g. 13A.



Nuotr. Nr.2. Šūrfas Nr.1. Pietvakarinės sienelės pjūvis.



Nuotr. Nr.3. Šūrfas Nr.2. Pietvakarinės sienelės pjūvis.



Nuotr. Nr.4. Šūrfas Nr.3. Pietinės sienelės pjūvis.



Nuotr. Nr.5. Šūrfas Nr.4. Pietvakarinės sienelės pjūvis.



Nuotr. Nr.6. Šūrfas Nr.5. Šiaurės rytinės sienelės pjūvis.



Nuotr. Nr.7. Vandentiekio trasos fragmentas.



Nuotr. Nr.8. Vandentiekio trasos fragmentas.

Iliustracijų sąrašas

1. Iliustr. Nr. 1. Šūrfas Nr.1. Pilkos maišytos molingos žemės sluoksnis (sl.2), gylis 5-40 cm.
2. Iliustr. Nr. 2. Šūrfas Nr.2. Pilkos maišytos molingos žemės sluoksnis (sl.2), gylis 5-60 cm.
3. Iliustr. Nr. 3. Šūrfas Nr.3. Pilkos maišytos žemės sluoksnis (sl.2), gylis 56-115 cm.
4. Iliustr. Nr. 4. Tamsiai pilkos maišytos žemės sluoksnis (sl.4), gylis 115-140 cm.
5. Iliustr. Nr. 5. Vandentiekio trasa.

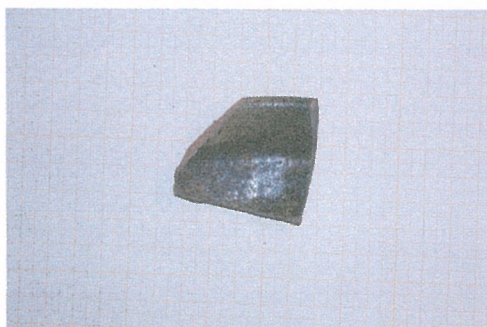
Vilniaus g. 13A, Šeduva. Šūrfas Nr. 1

Iliustracija 1

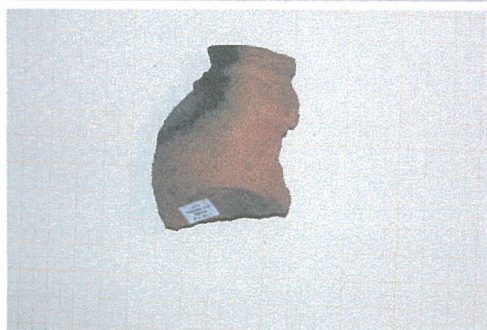
1. Inv. Nr.1



2. Inv. Nr.2.



3. Inv. Nr.3.



4. Inv. Nr.4.



Vilniaus g. 13A, Šeduva. Šūrfas Nr. 2

Iliustracija 2

1. Inv. Nr.5



7. Inv. Nr.13.



2. Inv. Nr.6.



8. Inv. Nr.14.



3. Inv. Nr.7.



9. Inv. Nr.15.



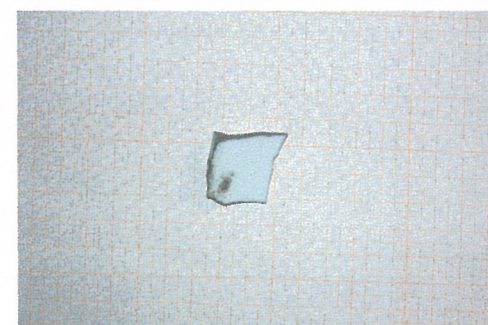
4. Inv. Nr.9.



10. Inv. Nr.15.



5. Inv. Nr.11.



6. Inv. Nr.12.



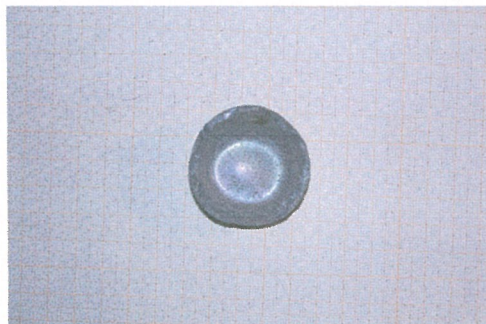
Vilniaus g. 13A, Šeduva. Šurfas Nr. 3

Iliustracija 3

1. Inv. Nr.17



7. Inv. Nr.30.



2. Inv. Nr.18.



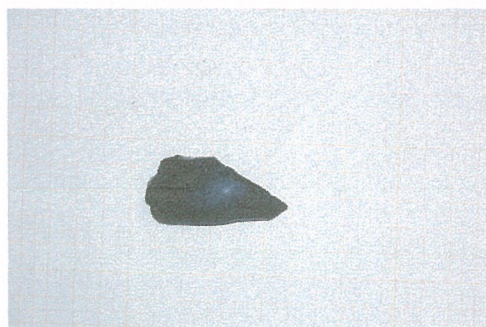
3. Inv. Nr.19.



4. Inv. Nr.25-27.



5. Inv. Nr.29.



6. Inv. Nr.28.



Vilniaus g. 13A, Šeduva. Šurfas Nr. 3

Iliustracija 4

1. Inv. Nr.33



7. Inv. Nr.42.



2. Inv. Nr.34.



8. Inv. Nr.51.



3. Inv. Nr.36.



4. Inv. Nr.37.



5. Inv. Nr.38.



6. Inv. Nr.40.



Vilniaus g. 13A, Šeduva. Vandentiekio trasa

Iliustracija 5

1. Inv. Nr.52



7. Inv. Nr.68.



2. Inv. Nr.53.



8. Inv. Nr.69.



3. Inv. Nr.55.



4. Inv. Nr.56.



5. Inv. Nr.65.



6. Inv. Nr.67.

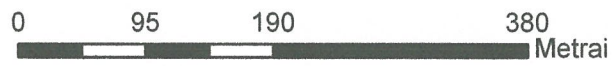


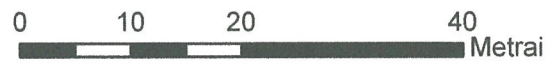
Brėžinių sąrašas

1. Brėž. Nr. 1. Tyrimų vieta.
2. Brėž. Nr. 2. Vandentiekio trasa bei šurfų išsidėstymas.
3. Brėž. Nr. 3. Šurfų Nr. 1-5 sienelių pjūviai.

Archeologiniai tyrimai Vilniaus g. 13A (Šeduva)
2012 m.
Tyrimų vieta

Brėžinys Nr.1



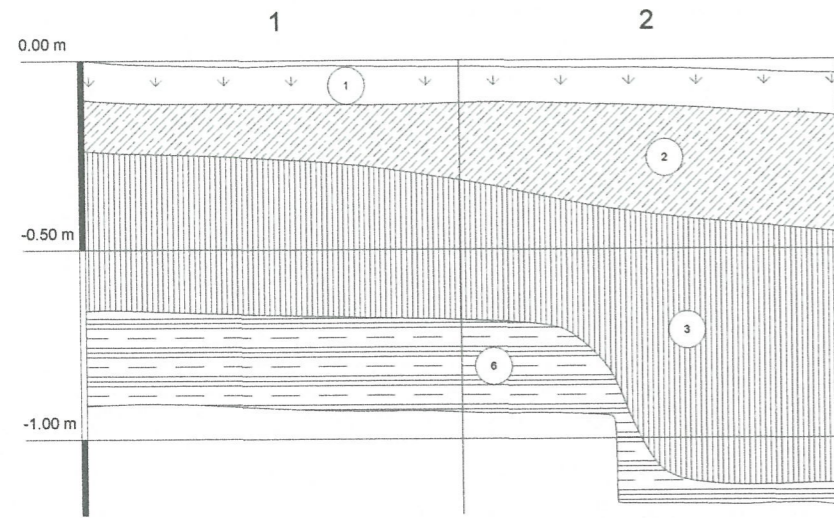


Sutartiniai ženklai

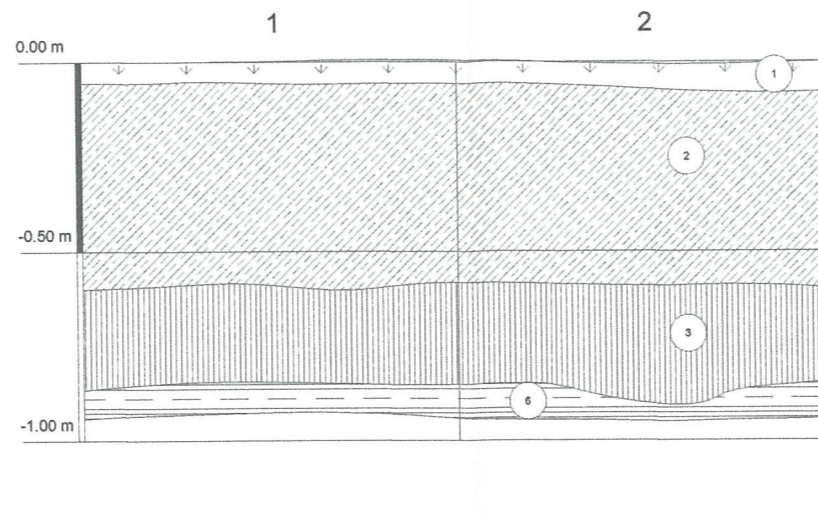
- Trasa
- S1 Šurfai

Šeduvos m., Vilniaus g. 13A. Tirtų šurfų sienelių pjūviai

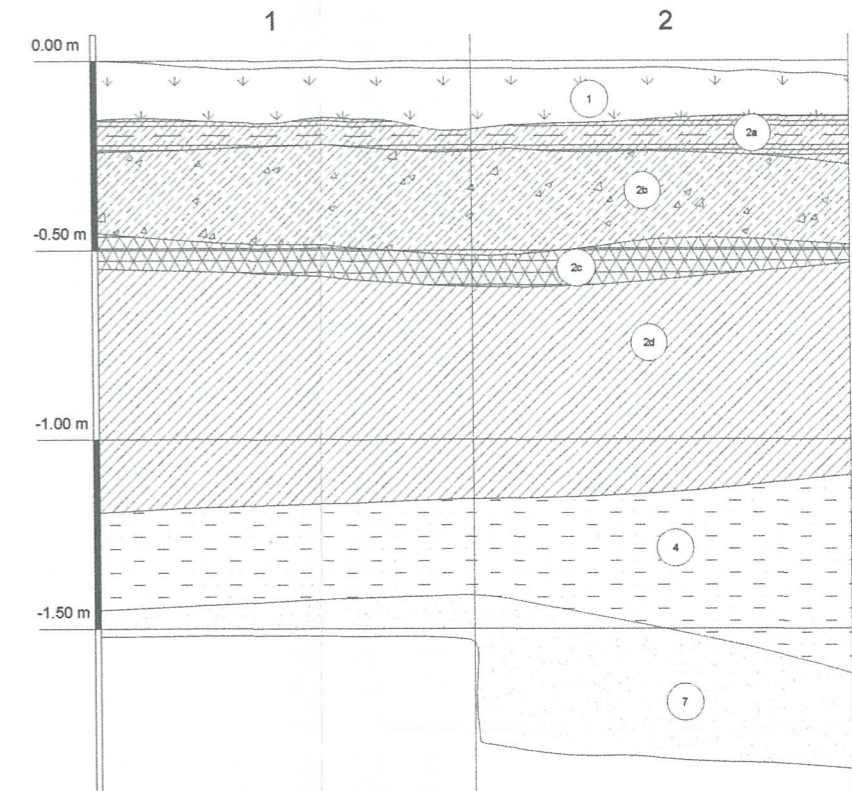
Šurfas Nr. 1. Pietvakarinės sienelės pjūvis.



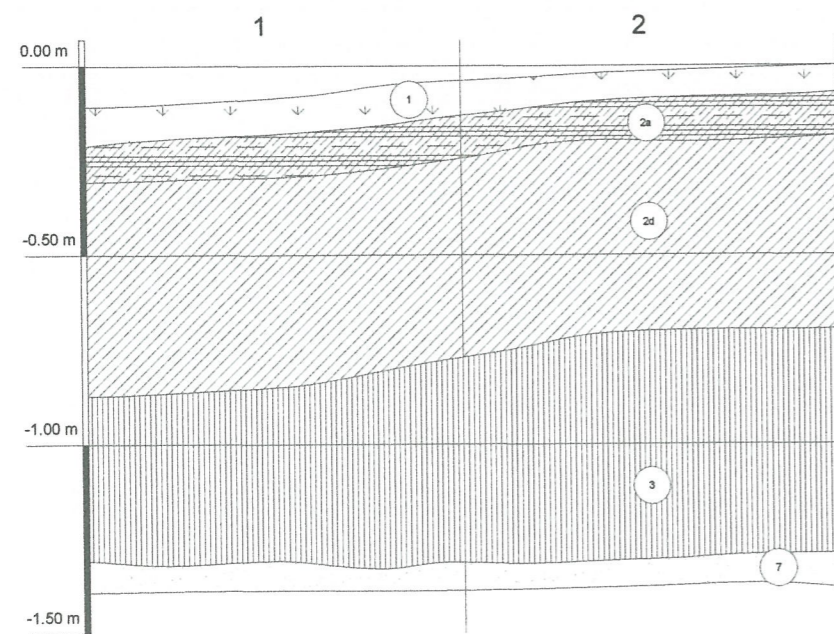
Šurfas Nr. 2. Šiaurės rytinės sienelės pjūvis.



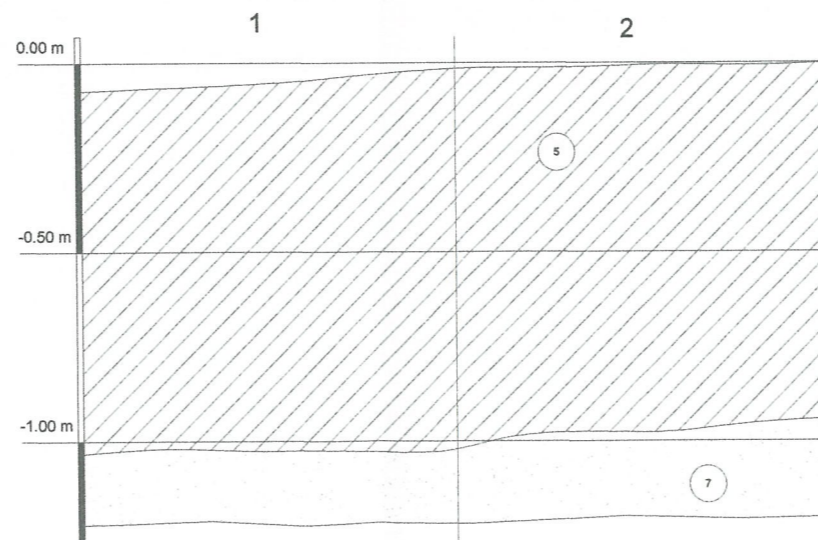
Šurfas Nr. 3. Šiaurės rytinis sienelės pjūvis.



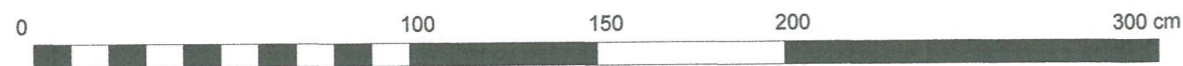
Šurfas Nr. 4. Šiaurės rytinės sienelės pjūvis.



Šurfas Nr. 5. Šiaurės rytinės sienelės pjūvis.



- 1 Velėna
- 2 Maišytos pilkos molingos žemės sluoksnis (sluoksnis supiltinis).
- 2a Rudas molis su pilkos žemės intarpais (sluoksnis supiltinis)
- 2b Pilko maišyto žvyro su smulkiomis raudonų plytų duženomis (sluoksnis supiltinis)
- 2c Smulkių griuvenų sluoksnis (sluoksnis supiltinis)
- 2d Šviesiai pilkos maišytos žemės sluoksnis su žvyro intarpais, smulkiais akmenukais, smulkiomis plytų duženomis (sluoksnis supiltinis)
- 3 Pilkos maišytos žemės sluoksnis (sluoksnis be radinių)
- 4 Tamsiai pilkos maišytos žemės sluoksnis
- 5 Daržų žemė - juodos maišytos žemės sluoksnis
- 6 Molis (įžemis)
- 7 Gelsvas smėlis (įžemis)



VILNIAUS G. 13A, ŠEDUVOS M. (2012 M.)				
DARBO PAVADINIMAS	ŽVALGOMIEJI ARCHEOLOGINIAI TYRIMAI			
DARBO VADOVAS	UGNIUS BUDVYDAS	BRĖŽ. NR.	MASTELIS	DATA
BRĖŽINĮ BRAIŽĖ	UGNIUS BUDVYDAS	3	1:20	2012 09 30

Priedų sąrašas

1. Archeologinių žvalgomųjų tyrimų projektas.
2. Leidimas vykdyti archeologinius žvalgomuosius tyrimus.
3. Radinių perdavimo muziejui aktas.



Patvirtinta užsakovo

Direktorius
Juozas Jučas
2012-07-23

Šeduvos senojo miesto vietos (30340), Radviliškio r. sav., Šeduvos mstl.,
Vilniaus g. 13A, archeologinių žvalgomųjų tyrinėjimų
projektas

Tyrėjas: Ugnius Budvydas

tel.: 8677 60577

Užsakovas: UAB "Radviliškio vanduo"

tel.: 8611 12035

2012 m. liepos 23 d.

Trakai

Aiškinamasis raštas

Įvadas.

UAB „Radviliškio vanduo“ vykdo Šeduvos miestelio gyventojams priklausančių namų prijungimą prie magistralinių vandentiekio ir kanalizacijos tinklų. Vykdamas šiuos darbus 2012 m. rugpjūčio mėnesį planuojama iškasti 60 m ilgio trasą nuo šulinio, esančio Bažnyčios ir Vilniaus g. sankryžoje iki gyvenamo namo, esančio adresu Vilniaus g. 13A (žr. priedą Nr. 1). Pastatas Vilniaus g. 13A, nuo kurio į V, PV bus vykdomi žemės kasimo darbai, yra Šeduvos senojo miesto vietos (30340) centrinėje dalyje.

Tyrimų tikslas: nustatyti trasos vietoje esančio kultūrinio sluoksnio ar archeologinio paveldo objektų būklę (išlikimo laipsnį), archeologinio pobūdžio vertingąsias savybes, chronologiją, kultūrinio sluoksnio storį.

Tyrimų apimtys ir metodika:

Įvado į namą, esantį adresu Vilniaus g. 13A, vietoje bus atlikti archeologiniai žvalgomieji tyrinėjimai (žr. priedą Nr. 1), kurių metu bus ištirti 3, 2x1 m dydžio šurfai (iš viso 6 m²). Šurfai bus tiriami iki įžemio. Neaptikus archeologiniu požiūriu vertingo kultūrinio sluoksnio kasant trasą bus atlikti archeologiniai žvalgymai. Archeologinių žvalgomųjų tyrinėjimų metu fiksuojant vertingą kultūrinį sluoksnį Mokslinei Archeologijos komisijai bus pateiktas atskiras detaliųjų archeologinių tyrimų projektas.

Istoriniai duomenys.

Gyvenvietė minima nuo 1529 m., kai buvo įsteigta Šeduvos bažnyčia. 1542 m. jau vadinama miestu. 1654 m. birželio 25 d. gavo Magdeburgo teises. Miestui buvo suteikta savivalda su burmistro ir tarėjo bei vaito ir skolininkų teismais. Buvo suteiktas Šeduvos herbas. 1775 m. seniūnija kartu su miestu padovanota kunigaikščiui Stanislovui Poniatovskiui. Po 1776 m., panaikinus mažesnių miestelių Magdeburgo teises, 1779 m. kunigaikštis su miestiečiais pasirašė sutartį, kuria Šeduvai buvo palikta savivalda. Miestas dažnai degė (1678 m., 1795 m., 1798 m.). Po 1795 m. gaisro buvo išleista speciali instrukcija, kurioje nurodyta, kad naujai planuojant sklypus reikia kiek ištiesinti senąsias posesijas taip, kad nebūtų pažeistos turgaus aikštės ir gatvių linijos. Buvo uždrausta statyti namus be kaminų. Gyvenamųjų namų fasadai turėjo būti atsukti į turgaus ar gatvės pusę. Miestelėnai, kurie neišgalėjo prie turgaus aikštės statyti geresnių namų, privalėjo savo sklypus parduoti. Iki baudžios panaikinimo Šeduva buvo vienintelis Lietuvos miestelis, išsikovojęs miesto teises ir pagal įstatymus prilygsta apskrities miestams (<http://lt.wikipedia.org/wiki/%C5%A0eduva>).

Ankstesnių tyrimų apžvalga

2010 m. G. Piličiauskienė atliko archeologinius tyrimus Bažnyčios g. (žr. priedą Nr. 2) Išilgai šios gatvės buvo ištirta 1 m pločio ir 67 m ilgio perkasa. Nuo šios perkastos kasti įvadai į Bažnyčios g. namus Nr. 1, 2, 3, 4, 4A, 5, 8 ir Vilniaus g. namą Nr. 7. Arčiausiai būsimų tyrimų vietos, prie Vilniaus g. 7 ir Bažnyčios g. namų Nr. 5 ir 8 aptiktas 0,4 – 1,1 m storio kultūrinis sluoksnis su maišytais XVIII – XX a. datuojamais radiniais: buitinės keramikos šukės, stiklinių butelių fragmentai, vinys, akmeninė girnapusė, viela, čerpės, gyvūnų kaulai (Piličiauskienė G. Šeduvos senojo miesto vietos (30340), Radviliškio r. sav., 2010 m. archeologinių tyrimų ir archeologinių žvalgymų ataskaita. p. 22 – 27).

2011 m. Vytauto g. 22 archeologinius tyrinėjimus atliko V. Juškaitis (žr. priedą Nr. 2). Tyrimai atlikti 55,5 m ilgio trasos vietoje. Tyrimų metu vertingas kultūrinis sluoksnis neaptiktas. Po viršuje esančiais velėnos ir žvyro sluoksniais aptiktas 0,5 – 0,95 m storio pilkos žemės sluoksnis su XVIII a. – XX a. datuojamais radiniais. Archeologinių tyrimų metu muziejinę vertę turinčių radinių neaptikta (Juškaitis V. Šeduvos senojo miesto vietos (30340), Vytauto g. 22, Radviliškio raj. sav., 2011 m., archeologinių tyrinėjimų ir archeologinių žvalgymų ataskaita. p. 4 – 6).

Ugnius Budvydas



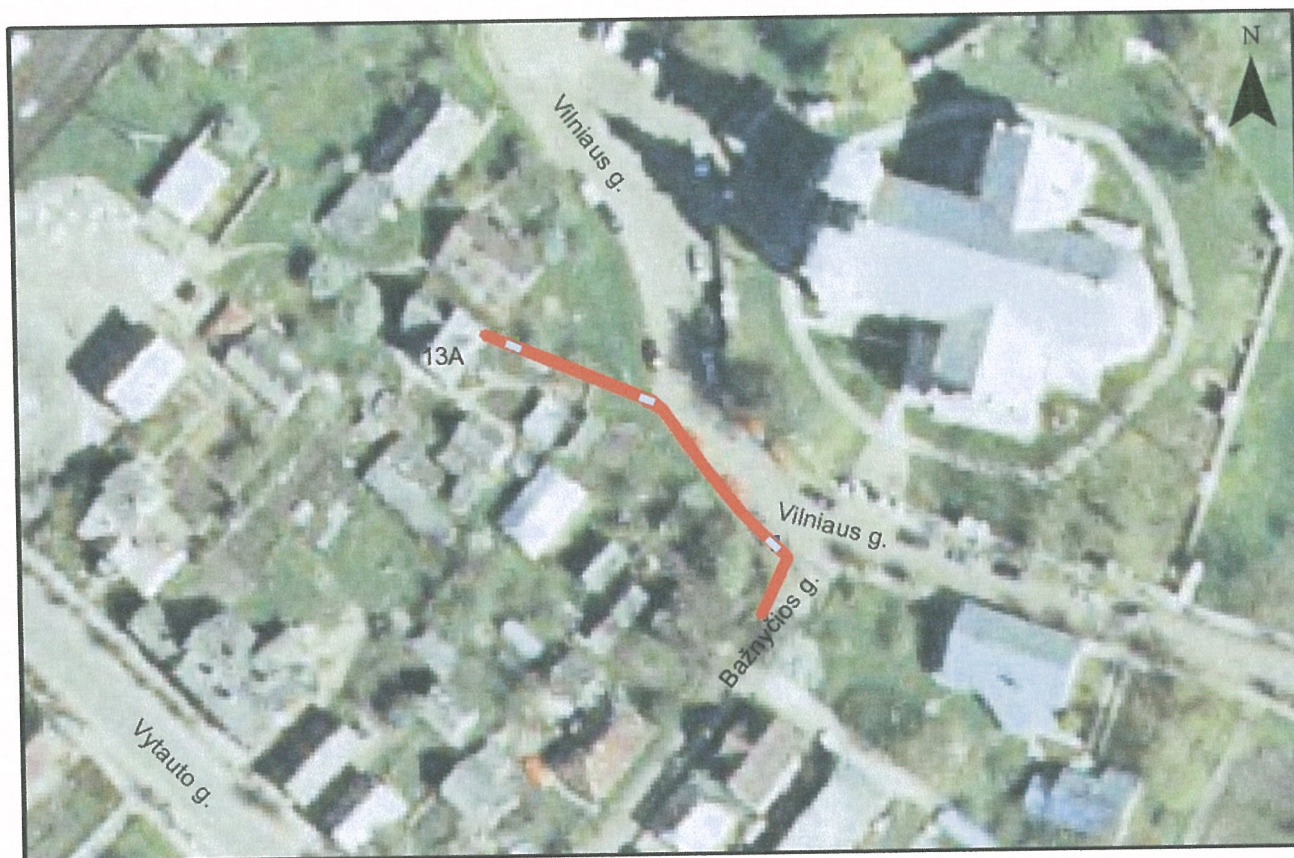
Priedai:

Priedas Nr. 1. Archeologiniai tyrinėjimai Šeduvos senojo miesto vietoje (30340). Vilniaus g. 13A. Situacijos planas.

Priedas Nr. 2. Archeologiniai tyrinėjimai Šeduvos senojo miesto vietoje (30340). Vilniaus g. 13A. Ankstesnių tyrinėjimų vietos.

Priedas Nr.3. Vilniaus g. 13 A prieš pradedant tyrimus.

Priedas Nr. 1. Archeologiniai tyrinėjimai Šeduvos senojo miesto vietoje (30340). Vilniaus g. 13A. Situacijos planas.



0 12,5 25 50 Meters

SUTARTINIAI ŽENKLAI

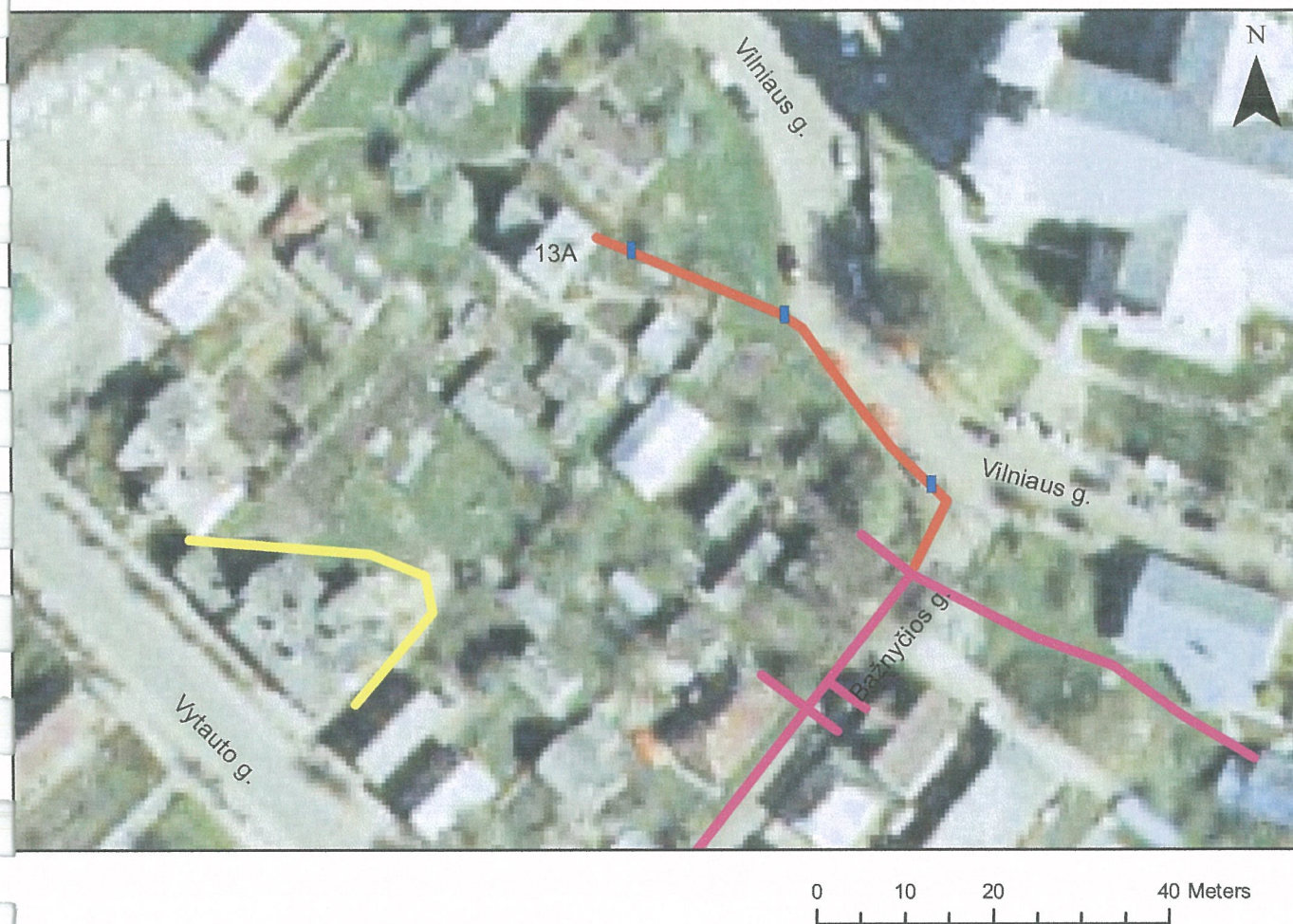


numatoma vandentiekio ir kanalizacijos trasa







būsimų šurfų vietos

Priedas Nr. 2. Archeologiniai tyrinėjimai Šeduvos senojo miesto vietoje (30340). Vilniaus g. 13A. Ankstesnių tyrinėjimų vietos.



SUTARTINIAI ŽENKLAI

-  numatoma vandentiekio ir kanalizacijos trasa
-  2012 m būsimų šurfų vietos
-  Archeologiniai tyrinėjimai 2010 m.
-  Archeologiniai tyrinėjimai 2011 m.

Priedas Nr. 3. Vilniaus g. 13A. Būsimų archeologinių žvalgomųjų tyrinėjimų vieta.



Leidimas galioja iki 2012-11-30

L E I D I M A S

vykdyti archeologinius tyrimus

2012-07-26 Nr. 241
Vilnius

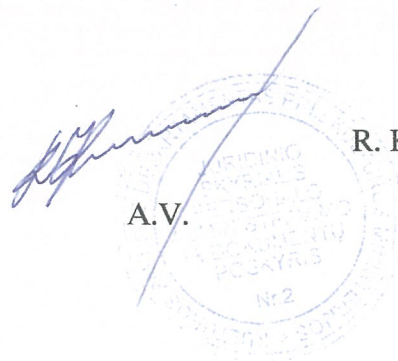
Pagal Lietuvos Respublikos nekilnojamojo kultūros paveldo apsaugos įstatymo 18 str. šis leidimas išduotas **Ugniui Budvydui**

Vykdyti Šeduvos senojo miesto vietos (30340), Radviliškio r. sav., Šeduvos m., Vilniaus g. 13A, **žvalgomojus archeologinius tyrimus**

taip pat naudoti elektronines priemones, sudarinėti planus, filmuoti, fotografuoti, piešti, rinkti radinius ir mėginius tiriamame objekte.

Tyrimų projektas: Šeduvos senojo miesto vietos (30340), Radviliškio r. sav., Šeduvos mstl., Vilniaus g. 13A, archeologinių žvalgomųjų tyrinėjimų projektas, 2012 07 26, Nr. 241.

Kontrolės skyriaus vedėjas



A.V.

R. Kraujalis



RADVILIŠKIO RAJONO SAVIVALDYBĖS DAUGYVENĖS KULTŪROS ISTORIJOS MUZIEJUS-DRAUSTINIS

Savivaldybės biudžetinė įstaiga, Burbiškio k., Pakalniškių sen., 82206 Radviliškio r. sav., tel.: (8 422) 42 001, faks. (8 422) 21 117, el. p. daugyvenesmuz@gmail.com
Duomenys kaupiami ir saugomi Juridinių asmenų registre, kodas 188208646

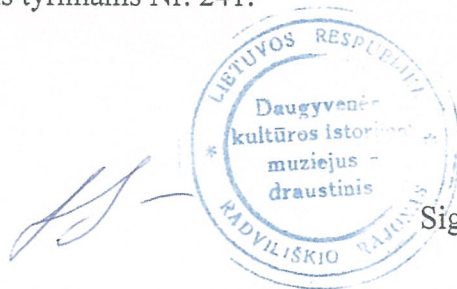
PRIĖMIMO-PERDAVIMO AKTAS

2013 m. kovo 28 d.
Burbiškis

Daugyvenės kultūros istorijos muziejus-draustinis, atstovaujamas vyriausiojo fondų saugotojo Sigitos Senulio priėmė, o archeologas Ugnius Budvydas perdavė pastoviam saugojimui 69 archeologinius radinius, rastus tyrinėjant Šeduvos senjo miesto vietos (u. k. 30340), Vilniaus g. 13A . Tyrimų vadovas Ugnius Budvydas.

Tyrimų užsakovas UAB „Radviliškio vanduo“, tyrimai atlikti pagal Kultūros paveldo departamento leidimą archeologiniams tyrimams Nr. 241.

Priėmė
vyriausiasis fondų saugotojas



Sigitas Senulis

Perdavė
archeologas



Ugnius Budvydas

Sigitas Senulis tel. 861112057