

KULTŪROS PAVELDO DEPARTAMENTAS  
PRIE KULTŪROS MINISTERIJOS  
GAUTA

20 13-05-08 Nr. AR-1021-(9.70)

Šeduvos senojo miesto vietos (30340), Radviliškio r. sav., Šeduvos mstl.,

Taikos g. 4, 2012 m. detaliųjų archeologinių tyrimų

ATASKAITA



Autorius

Ugnius Budvydas

Trakai, 2012

## Turinys

1. Įvadas	2 p.
2. Istoriniai duomenys	2-3 p.
3. Tyrimų istorija	3-4 p.
4. Tyrimų aprašymas	4-7 p.
4.1. Perkasa Nr.1	4-6 p.
5. Išvados	7 p.
6. Radinių sąrašas	8-10 p.
7. Nuotraukų sąrašas	11-13 p.
8. Iliustracijų sąrašas	14-15 p.
9. Brėžinių sąrašas	16-20 p.
10. Priedų sąrašas	21-30 p.

## IVADAS

2012 metų birželį šios ataskaitos autorius, įgyvendindamas sutartį su UAB „Radviliškio vanduo“, atliko detaliuosius archeologinius tyrimus bei žvalgymus būsimos vandentiekio trasos vietoje. UAB „Radviliškio vanduo“ vykdo Šeduvos miestelio gyventojams priklausančių namų prijungimą prie magistralinių vandentiekio ir kanalizacijos tinklų. Projektuojama trasa yra nuo šulinio esančio Vytauto ir Taikos gatvių sankryžoje, iki Taiko g. namo Nr. 4 (brėž. Nr. 1). Bendras trasos ilgis 32 m, plotis 1 m. Namas, esantis adresu Taikos g. 4, nuo kurios į vakarus bus vykdomi žemės kasimo darbai, yra Šeduvos senojo miesto vietos (30340) šiaurės vakarinėje dalyje. Todėl čia numatyta atlikti archeologinius tyrimus. Įgyvendinant šį projektą taip pat dalyvavo archeologas Vytautas Juškaitis. Leidimas vykdyti archeologinius tyrimus Nr. 149 (žr. priedą 1) LR Kultūros ministerijos Kultūros paveldo departamento Mokslinės archeologijos komisijos sprendimu 2012-06-20 išduotas archeologui U. Budvydui.

Archeologinių tyrimų metu buvo ištirtas 32 m<sup>2</sup> dydžio plotas. Tyrimuose dirbo, žemės kasimo darbus atliko užsakovo samdyti darbuotojai. Lauko fiksaciją atliko ir brėžinius braižė archeologas U. Budvydas, V. Juškaitis. Fotonuotraukas darė ir jas maketavo, radinius inventorino, tirtų vietų apmatavimus tacheometru atliko, tirtas vietas toponuotraukoje atžymėjo U. Budvydas. Tyrimų metu aptikti archeologiniai radiniai perduoti Šeduvos kraštotyros muziejui.

## ISTORINIAI DUOMENYS

Šeduvos gyvenvietė minima nuo 1529 m., kai buvo įsteigta Šeduvos bažnyčia. 1542 m. jau vadinama miestu. 1654 m. birželio 25 d. Šeduva gavo Magdeburgo teises. Miestui buvo suteikta savivalda su burmistro ir tarėjo bei vaito ir skolininkų teismais. Buvo suteiktas Šeduvos herbas. 1775 m. seniūnija kartu su miestu padovanota kunigaikščiui Stanislovui Poniatovskiui. Po 1776 m., panaikinus mažesnių miestelių Magdeburgo teises, 1779 m. kunigaikštis su miestiečiais pasirašė sutartį, kuria Šeduvai buvo palikta savivalda. Miestas dažnai degė (1678 m., 1795 m., 1798 m.). Po 1795 m. gaisro buvo išleista speciali instrukcija, kurioje nurodyta, kad naujai planuojant sklypus, reikia kiek ištiesinti senąsias posesijas taip, kad nebūtų pažeistos turgaus aikštės ir gatvių linijos. Buvo uždrausta statyti namus be kaminų. Gyvenamųjų namų fasadai turėjo būti atsukti į

turgaus ar gatvės pusę. Miestelėnai, kurie neišgalėjo prie turgaus aikštės statyti geresnių namų, privalėjo savo sklypus parduoti. Iki baudžios panaikinimo Šeduva buvo vienintelis Lietuvos miestelis, išsikovojęs miesto teises ir pagal įstatymus prilygsta apskrities miestams.

## TYRIMŲ ISTORIJA

2010 m. numatomos trasos V dalyje ištirtas 0,8x1,4 m dydžio šurfas Nr. 1. Jame, po 1,05 m storio viršutine kultūrinio sluoksnio dalimi, datuojama XX a., aptiktas 0,25 m storio sluoksnis be griuvenų, su skiedromis, odos atplaišomis ir gyvūnų kaulais. Dėl tyrimų fragmentiškumo ir negausių radinių jį datuoti sunku, bet sprendžiant iš stratigrafijos ir negausių duomenų, apatinė kultūrinio sluoksnio dalis gali būti datuojama XVII – XVIII a. Įžemis, kuris yra priemolis, aptiktas 1,3 m gylyje<sup>1</sup>. Nuo būsimos tyrimų vietos, 15 – 25 m į P, PV buvo ištirti šurfai Nr. 2 (Vytauto g. 41) ir 3 (Vytauto g. 39). Juose aptiktas 1,2 – 2 m storio sluoksnis su XX a. datuojamais radiniais<sup>2</sup>. Tarp Vytauto g. namų Nr. 50 ir Nr. 52, nuo būsimos tyrimų vietos 50 – 60 m į ŠV, ištirtas šurfas Nr. 45, kuriame aptiktas 1 m storio pilkos žemės sluoksnis be radinių. Po juo aptiktas įžemis – priemolis. 4 m į ŠR nuo namo esančio Taikos g. 7, ištirtas šurfas Nr. 46. Jis yra ~90 m į Š, ŠR nuo būsimos tyrimų vietos. Šurfas 2x1 m dydžio. Kultūrinio sluoksnio storis 0,95 m. Jis datuojamas XX a. Po juo aptiktas įžemis – priemolis. Į PV nuo Vytauto g. namo Nr. 44 ištirtas šurfas Nr. 43. Jame aptiktas pamato fragmentas. Kultūrinio sluoksnio apačia su XVIII – XIX a. datuojamais radiniais<sup>3</sup> (Piličiauskienė G. Archeologinių žvalgomųjų tyrimų Šeduvos senojo miesto vietoje (30340), Radviliškio raj. sav., ataskaita. psl. 19 – 20). Tais pačiais metais 0,5 – 1 m į ŠV nuo šurfo Nr. 43, įvado vietoje, ištirta perkasa Nr. 21. Ji 10x1 m dydžio. Tyrimų metu aptiktas 0,9 – 1,3 m storio kultūrinis sluoksnis. Apatinėje jo dalyje aptikta buitinės keramikos, fajanso indų šukių, geležinė kaltinė vinis<sup>4</sup>.

<sup>1</sup> Piličiauskienė G. Archeologinių žvalgomųjų tyrimų Šeduvos senojo miesto vietoje (30340), Radviliškio raj. sav., ataskaita. Psl. 10

<sup>2</sup> Ten pat, psl. 10

<sup>3</sup> Ten pat, psl. 19 – 20

<sup>4</sup> Piličiauskienė G. Šeduvos senojo miesto vietos (30340), Radviliškio r. sav., 2010 m. archeologinių tyrimų ir archeologinių žvalgymų ataskaita. Psl. 20 – 21

2011 m. prieš vedant vandentiekį į Vilniaus g. namus Nr. 25 ir Nr. 27 archeologinius žvalgomočius tyrinėjimus ir archeologinius žvalgymus atliko V. Juškaitis. Šie tyrimai vykdyti 90 – 95 m į V nuo būsimų tyrimų vietos Taikos g. 4. Iš pradžių trasos į Vilniaus g. namus Nr. 25 ir Nr. 27 vietoje iširti 3 šurfai 2x1 m dydžio. Juose aptiktas 0,4 – 0,65 m storio sluoksnis su XX a. datuojamais radiniais. Atlikus archeologinius žvalgomočius tyrinėjimus nustatyta, kad vertingas kultūrinis sluoksnis neaptiktas, muziejinę vertę turinčių radinių nerasta. Todėl būsimos trasos vietoje atlikti archeologiniai žvalgymai, kurių metu aptikta XX a. datuojamų radinių<sup>5</sup>.

## TYRIMŲ APRAŠYMAS

Archeologiniai tyrimai būsimos vandentiekio trasos vietoje Taikos g. 4 vykdyti 2012 m. birželio mėnesį. Pirmiausiai buvo iširta perkasa Nr. 1, kuri 20 m ilgio bei 1 m pločio (viso 20 m<sup>2</sup> dydžio plotas).

Tyrimų tikslas – atlikti archeologinius tyrinėjimus būsimos trasos vietoje, fiksuoti kultūrinius sluoksnius, nustatyti jų chronologiją ir archeologinę vertę, surinkti archeologinius radinius.

### *Perkasa Nr. 1*

(žr. brėž. Nr. 2-5; nuotr. Nr.2-7; inv. Nr. 1-6)

Perkasa Nr. 1 netaisyklingo stačiakampio formos. Orientuota iš pietvakarių į šiaurės vakarus (70 - 246° kryptimi). Perkasa 1 m pločio bei 20 m ilgio. Jos pietvakarinis kampas yra 3,5 m į šiaurės vakarus (279°) nuo gyvenamojo namo Vytauto g. 46 šiaurinio kampo. Perkamos šiaurės rytinis kampas yra 7,5 m į šiaurės vakarus (310°) nuo Taikos g. namo 4 vakarinio kampo (brėž. Nr. 2). Perkamos Nr. 1 plotas 20 m<sup>2</sup>. Perkasa suskirstyta 1x1 m dydžio kvadratais, kuriems iš šiaurės vakarų į pietryčius suteikti indeksai lotyniškais raidėmis nuo A iki C (B ir C raidėmis pažymėta,

---

<sup>5</sup> Juškaitis V. Šeduvos senajo miesto vietos (30340), Radviliškio r. sav., 2011 m. archeologinių tyrimų ataskaita. Psl. 16 – 17.

ties perkastos 17 metru padaryta 1,7 m ilgio ir 1 m pločio išpjova link šioje vietoje stovinčio hidroforo), o iš pietvakarių į šiaurės rytus – arabiškais skaitmenimis nuo 1 iki 20.

Archeologinių tyrimų metu fiksuoti du perkastos Nr. 1 sienelių pjūviai - pietrytinis A-A1, bei išpjovos pietvakarinis pjūvis B-BC1.

*Stratigrafija.* Perkastos Nr. 1 pietrytinis sienelės pjūvis A-A1. Tirti 4 sluoksniai.

Pietrytinis pjūvis (brėž. Nr. 3-5; nuotr. Nr. 2-4). Sienelės pjūvis 125-170 cm aukščio. Po velėnos sluoksniu (sl.1), kurio storis iki 15 cm, per visą pjūvio ilgį fiksuoti 80-160 cm storio XX a. suardymai (sl.2a, 2b). Nors buvos išskirti du šio kultūrinio sluoksnio horizontai, jie nebus atskirai detalizuoti. Juos sudarė pilka maišyta žvyringa žemės su smulkiomis griuvenomis, degėsiais. Sluoksnyje rasti šiam laikotarpiui būdingi radiniai – špižinio puodo sienelė, butelių šukės, plastmasinių vaikiškų žaislų dalys, fajansinių lėkščių fragmentai ir kt. (žr. iliustr. Nr. 1:3). Registruota tik viena šukė artima XVIII-XIX a. (inv. Nr. 1; iliustr. Nr.1:1). Pasiėkus 140 cm gylį nuo esamo žemės paviršiaus buvo pasiekti gruntiniai vandenys, kas apsunkino tolimesnius tyrimus. Po viršutiniu sluoksniu sienelės pjūvyje, ties 1-4 metrais bei kv. A/1-4 fiksuotas 10-25 cm storio tamsiai pilkos maišytos žemės sluoksnis (sl.3) be radinių. Jame aptiktos tik medžių skiedros bei pavieniai gyvulių kaulai. Sluoksnis palaipsniui žemėjo iš pietvakarių į šiaurės rytus. Jei ties sienelės 1 metru jo apačia fiksuota 110 cm gylyje, tai ties 4 metru – 150 cm gylyje nuo tyrimo metu buvusio žemės paviršiaus. Perkastos Nr. 1 kv. A/1-2 po tamsiai pilkos maišytos žemės sluoksniu (sl.3; 130 cm gylyje) atsidendė medinės konstrukcijos fragmentai (tikriausiai medinio pastato pamatų fragmentas; brėž. Nr. 3; nuotr. Nr. 7). Fiksuoti trys vienas ant kito sudėti rąstai (apie 20-25 cm skersmens), kurie buvo įkasti į žemę – priemolį (sl.5). Pamato duobė užpildyta priemoliu su pilka žeme (sl.4). Pjūvyje pamato duobė netaisyklingo pusapvalio formos (brėž. Nr. 3). Dėl tyrimų fragmentiškumo tiksliau datuoti šios konstrukcijos nėra galimybės. Kasant trasą ši konstrukcija buvo išsaugota apeinant ją iš pietinės pusės.

Likusioje perkastos Nr. 1 sienelės pjūvio dalyje po XX a. suardymais (sl.2a, 2b) atsidendė žemės – priemolis (sl.5). Žemės skirtingose perkastos dalyse fiksuotas įvairiame gylyje, ties sienelės pjūvio 4 metru jis atsidendė 150 cm gylyje, ties 20 metru – 75 cm gylyje.

Tyrimų metu perkastos sienelės pjūvyje, po XX a. suardymais, fiksuoti dviejų ūkinių duobių kontūrai. Pirmoji duobė (A) atsidendė ties sienelės pjūvio 11-12 metrais, 100 cm gylyje. Ji netaisyklingo pusapvalio formos, ties viršumi 110 cm skersmens, ties apačia – 50-55 cm skersmens. Duobė užpildyta tamsiai pilka žeme. Jos pačiame dugne rastos 5 šukės priklausiusios tam pačiam

puodui (inv. Nr. 2-6; iliustr. Nr. 1:2). Puodas degtas redukciniėje aplinkoje. Išorė bei vidus stipriai aprūkę. Išlikusio pakraštėlio peteliai puošti eglutės ornamentu. Preliminariai duobė A datuojama XVII-XIX a. Tikslėsniam datavimui trūksta archeologinės medžiagos. Antroji duobė (B) fiksuota, ties sienelės pjūvio 13 ir 14 metrais. Ji atsidengė iš karto po XX a. suardymais, 80 cm gylyje. Duobė beveik stačiakampio formos, fiksacijos vietoje 110 cm pločio. Užpildyta tamsiai pilka žeme, radinių joje neaptikta.

Ties perkastos Nr. 1 17 metru, pietryčių kryptimi, buvo ištirta 1,7 m ilgio bei 1 m pločio išpjova, kuri skirta sujungti vandentiekio trasą su šalia šulinio esančiu hidroforu. Fiksuotas išpjovos pietvakarinis sienelės pjūvis (B-B1):

Pietvakarinis pjūvis (brėž. Nr. 5; nuotr. Nr. 6). Viršutinėje pjūvio dalyje fiksuotas fragmentiškas iki 10 cm storio velėnos sluoksnis (sl.1). Žemiau atsidengė XX a. suardymai bei vandentiekio vamzdžio įkasimas (sl.2a, 2b). Įžemis – priemolis (sl.5) fiksuotas 95 cm gylyje nuo buvusio žemės paviršiaus. Išpjovos vietoje radinių neaptikta.

Baigus perkastos Nr. 1 archeologinius tyrimus bei neaptikus archeologiniu požiūriu vertingo kultūrinio sluoksnio nuspręsta likusioje vandentiekio trasos 6,2 m ilgio atkarpoje atlikti archeologinius žvalgymus. Juolab sklypo savininkė pil. Nina Kontrimavičienė pateikė archeologo Broniaus Dakanio šioje sklypo dalyje 2010 m. atliktų archeologinių žvalgymų paveldosauginės išvadas, kuriose konstatuojama, jog žvalgymo vietoje vertingo archeologinio sluoksnio nėra (žr. priedą Nr. 4).

Archeologinių žvalgymų metu buvo iškasta vandentiekio trasa Nr. 2. Trasos atkarpa 6,2 m ilgio bei 1 m pločio (viso 6,2 m<sup>2</sup>). Jos pietvakarinis galas rėmėsi į perkastos Nr. 1 šiaurės rytinę sienelę. Trasos pietinis kampas yra 7,5 m į šiaurės vakarus (310°) nuo Taikos g. namo Nr. 4 vakarinio kampo ir 18,7 m į pietvakarius (258°) nuo to paties namo šiaurinio kampo. Šiaurės rytinis trasos Nr. 2 kampas yra 8,3 m į šiaurės rytus (12°) nuo Taikos g. namo 4 vakarinio kampo bei 6,8 m į pietvakarius (255°) nuo to paties namo šiaurinio kampo. Žvalgymų metu, kaip ir ankščiau tirtoje perkasoje Nr. 1, po 5-10 cm storio velėnos sluoksniu buvo fiksuotas XX a. pilkos maišytos žemės sluoksnis, kuris 50-55 cm storio. Žvalgymų metu be kelių silikatinių plytų duženų šiame sluoksnyje daugiau radinių neaptikta. Įžemis – priemolis – šioje trasos vietoje fiksuotas 60 cm gylyje nuo tyrimo metu buvusio žemės paviršiaus.

## IŠVADOS.

1. 2012 m. birželio mėnesį Šeduvos senojo miesto vietoje, (unikalus kodas 30340), buvo atlikti detalieji archeologiniai tyrimai bei archeologiniai žvalgymai vandentiekio trasos vietoje, kuri projektuota nuo šulinio esančioje Vytauto ir Taikos gatvių sankryžoje, iki Taikos g. Nr. 4.
2. Archeologinių tyrimų metu ištirtas bendras 26,2 m<sup>2</sup> plotas. Visoje vandentiekio trasos vietoje buvo fiksuoti XX a. suardymai, tik perkasos Nr. 1 pietvakarinėje dalyje (šalia Vytauto g. namo 46) buvo atidengti neaiškios medinės konstrukcijos elementai bei atskirose perkasos Nr. 1 sienelės pjūvio dalyse buvo fiksuoti „ūkinių“ duobių kontūrai (duobės A ir B). Duobėje A rasti keli tradicinės kaimiškos keramikos fragmentai priklausę vienam puodui. Keramika datuotina XVII a. Likusioje perkasos dalyje bei žvalgytoje vandentiekio trasos atkarpoje vertingas kultūrinis sluoksnis neaptiktas.
3. Archeologinių tyrimų ir archeologinių žvalgymų metu aptikti radiniai, turintys mokslinę vertę, perduoti Šeduvos kraštotyros muziejui. Iš viso 6 vienetai.

### ***Paveldosauginė rekomendacija:***

Ateityje vykdant žemės kasimo darbus į šiaurės vakarus nuo Vytauto g. namo Nr. 46 būtini detalieji archeologiniai tyrinėjimai. Sklype Taikos g. 4, vykdant žemės kasimo darbus, 5 m atstumu nuo trasos būtini archeologiniai žvalgymai, o toliau nei 5 m atstumu archeologiniai žvalgomieji tyrinėjimai.

U. Budvydas





### Radinių sąrašas

1. Inv. Nr. 1. Perkasa Nr. 1. Pilka maišyta žvyringa žemė su smulkiomis griuvenomis, degėsiais. Kv. A/1-20, gylis 15-160 cm.
2. Inv. Nr. 2-6. Perkasa Nr. 1. Duobė A. Tamsiai pilka maišyta žemė. Kv. A/11-12, gylis 98-150 cm.

## KERAMIKA. LENTELĖ Nr.1

OBJEKTAS : Šeduva, Taikos g. 4. Perkasa Nr. 1. Duobė A. Pilka maišyta žvyringa žemės su smulkiomis griuvenomis, degėsiais. Kv. A/1-20, gylis 15-160 cm.

Nr.	Indo rūšis	Indo dalis	Angos sk.	Duguo sk.	Sienelės st., cm	Lūžio spalva			Ornamentas						Priedainės	Gludinimas	Piešinys	Glazūra			Dažai	Iliustracija	Pastabos
						Visas lūžis	Lūžio vidu	Lūžio išorė	Bangėlė (zigzagas)	Linija	Įkarrėlis (duobutės)	Volelis	Štampas	Kombinuotas				Bė ornamentas	Išorė	Vidus			
1	Asočio	Pakrašrelis			0,5	Ru									l.smulkios		Taip			Ž		1:1	



## Nuotraukų sąrašas

1. Nuotr. Nr. 1. Taikos g. 4 prieš tyrimą.
2. Nuotr. Nr. 2. Perkasos Nr. 1 vakarinė dalis, pietrytinė sienelė.
3. Nuotr. Nr. 3. Perkasos Nr. 1 centrinė dalis, pietrytinė sienelė.
4. Nuotr. Nr. 4. Perkasos Nr. 1 centrinė dalis, pietrytinė sienelė.
5. Nuotr. Nr. 5. Perkasos Nr. 1 rytinė dalis, pietrytinė sienelė.
6. Nuotr. Nr. 6. Perkasos Nr. 1 rytinė dalis, išpjovos pietvakarinė sienelė.
7. Nuotr. Nr. 7. Medinės konstrukcijos fragmentas vakarinėje perkastos dalyje.
8. Nuotr. Nr. 8. Archeologiniai žvalgymai rytinėje trasos dalyje.



Nuotr. Nr.1. Taikos g.4 prieš tyrimą.



Nuotr. Nr. 2. Perkastos Nr. 1 vakarinė dalis, pietrytinė sienelė.



Nuotr. Nr. 3. Perkastos Nr. 1 centrinė dalis, pietrytinė sienelė.



Nuotr. Nr. 4. Perkastos Nr. 1 centrinė dalis, pietrytinė sienelė.



Nuotr. Nr. 5. Perkasos Nr. 1 rytinė dalis, pietrytinė sienelė.



Nuotr. Nr. 6. Perkasos Nr. 1 rytinė dalis, išpjovos pietvakarinė sienelė.



Nuotr. Nr. 7. Medinės konstrukcijos fragmentas vakarinėje perkasos dalyje.

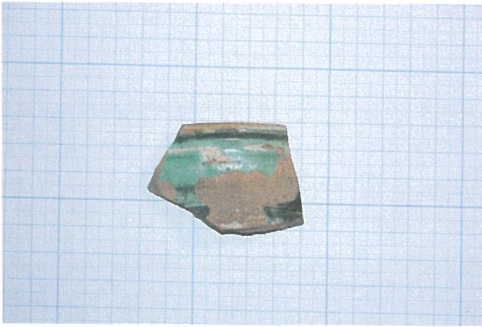


Nuotr. Nr. 8. Archeologiniai žvalgymai rytinėje trasos dalyje.

### Iliustracijų sąrašas

1. Iliustr. Nr. 1:1. Inv. Nr. 1. Perkasa Nr. 1. Pilka maišyta žvyringa žemė su smulkiomis griuvenomis, degėšiais. Kv. A/1-20, gylis 15-160 cm.
2. Iliustr. Nr. 1:2. Perkasa Nr. 1. Duobė A. Tamsiai pilka maišyta žemė. Kv. A/11-12, gylis 98-150 cm.
3. Iliustr. Nr. 1:3. Neregistruoti radiniai. Perkasa Nr. 1. Pilka maišyta žvyringa žemė su smulkiomis griuvenomis, degėšiais. Kv. A/1-20, gylis 15-160 cm.

1. Inv. Nr.1.



2. Inv. Nr.2.



3. Neregistruoti radiniai.





### Brėžinių sąrašas

1. Brėž. Nr. 1. Tyrimų vieta.
2. Brėž. Nr. 2. Archeologinių tyrimų planas (M1:500).
3. Brėž. Nr. 3. Perkasos Nr. 1 pietvakarinės dalies planas (kv. A, B/1-3) bei sienelės pjūvis C-C1.
4. Brėž. Nr. 4. Perkasos Nr. 1 pietrytinės sienelės pjūvis A-A1, kv. A/1-20.
5. Brėž. Nr. 5. Perkasos Nr. 1 pietrytinės sienelės pjūvis A-A1, kv. A/1-20 bei perkastos Nr. 1 išpjovos pietvakarinės sienelės pjūvis B-B1, kv. B, C/17-18.

Archeologiniai tyrimai Taikos g. 4 (Šeduva)  
2012 m.  
Tyrimų vieta

Brėžinys Nr. 1

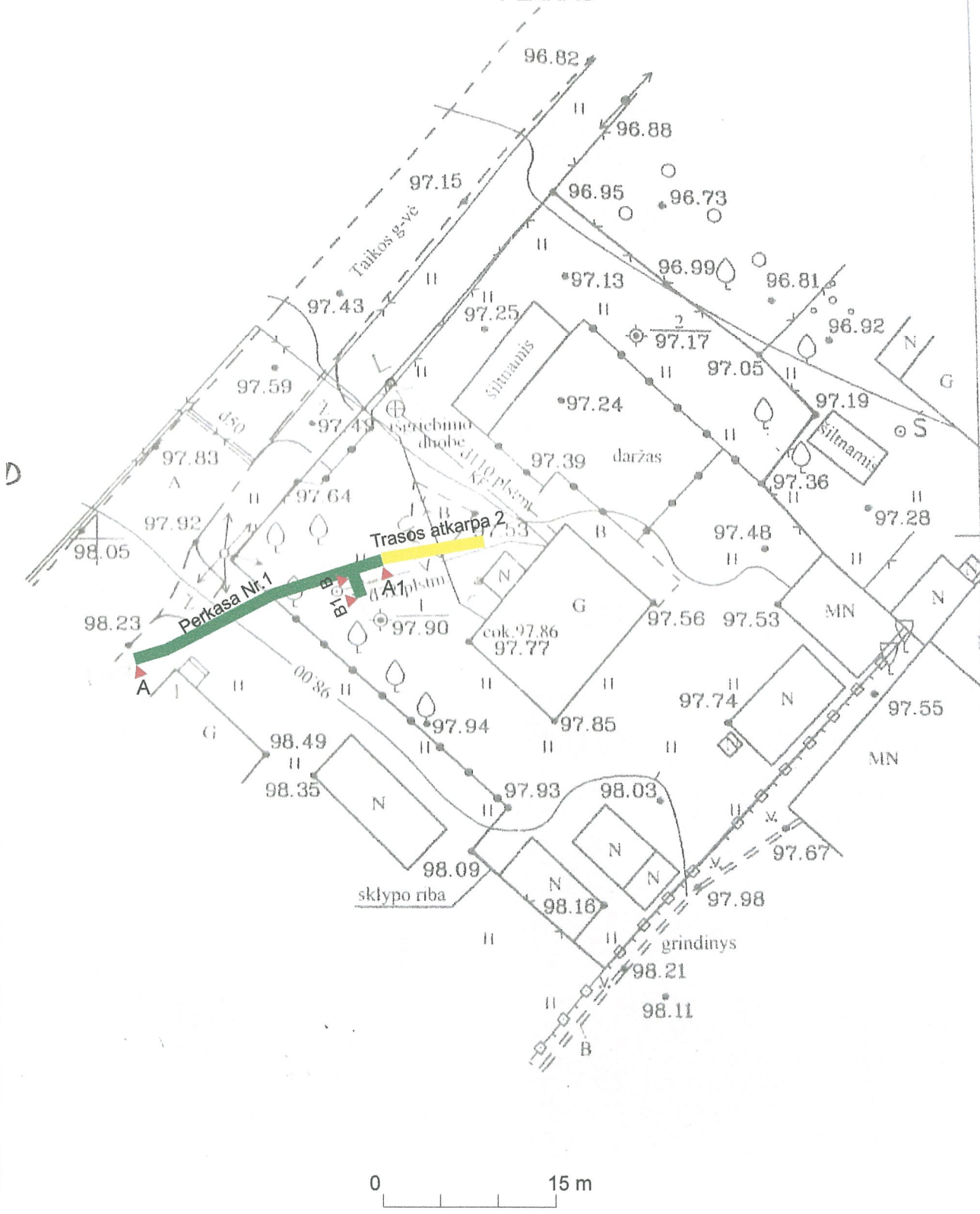


0 15 30 60 90 120  
Metrai

- Senjo miesto ribos
- 2011 m. V. Juškaičio tyrimai
- 2010 m. G. Piličiauskienės tyrimai

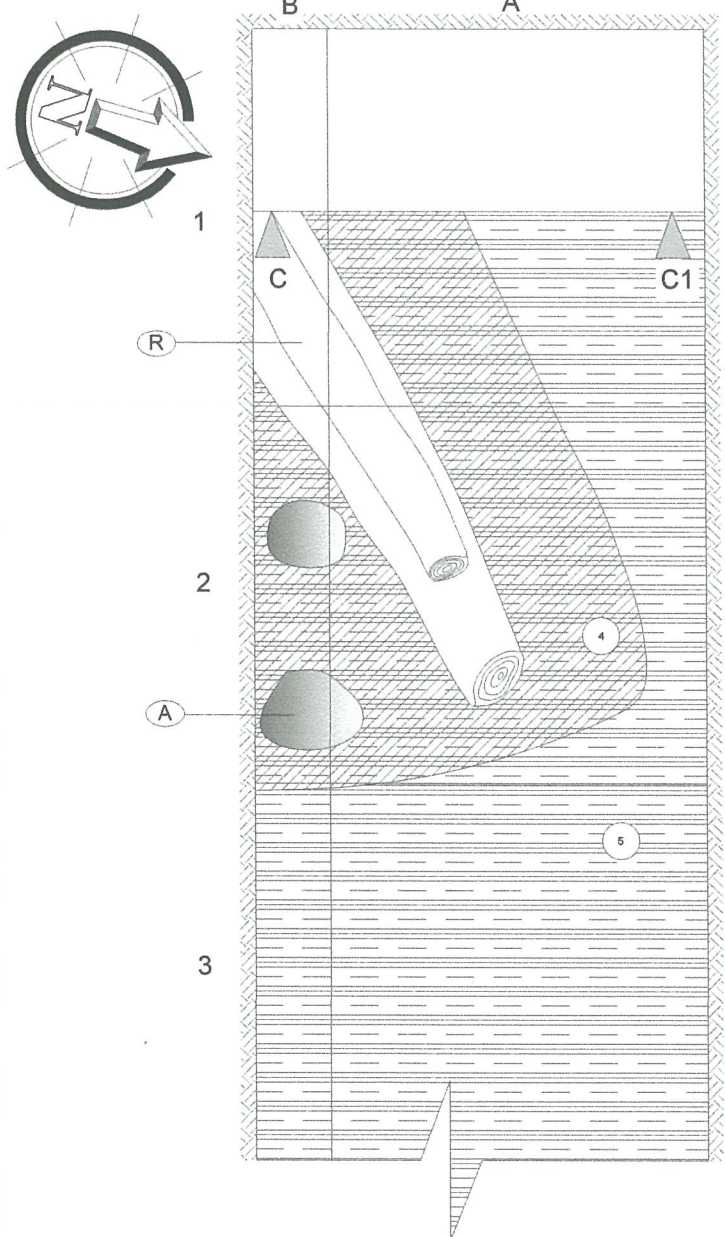
# Archeologinių tyrimų Taikos g. 4, Šeduva PLANAS

Brėžinys Nr.2

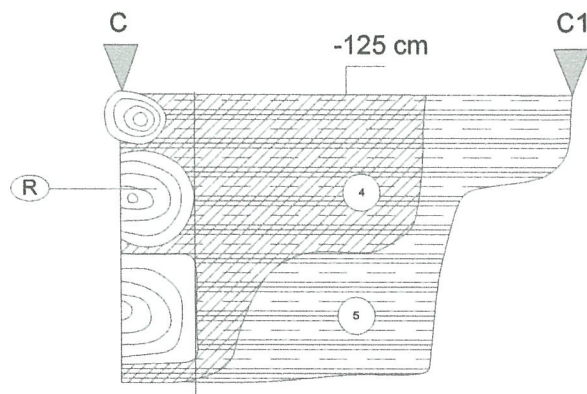


- Perkasa Nr.1
- Vandentiekio trasos dalis , kurioje buvo atlikti archeologiniai žvalgymai

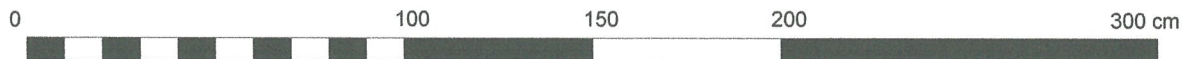
Perkasos Nr. 1 pietvakarinės dalies planas  
 (kv. A, B/1-3).  
 Šeduva, Taikos g. 4



Perkasos Nr. 1 pjūvis C-C1

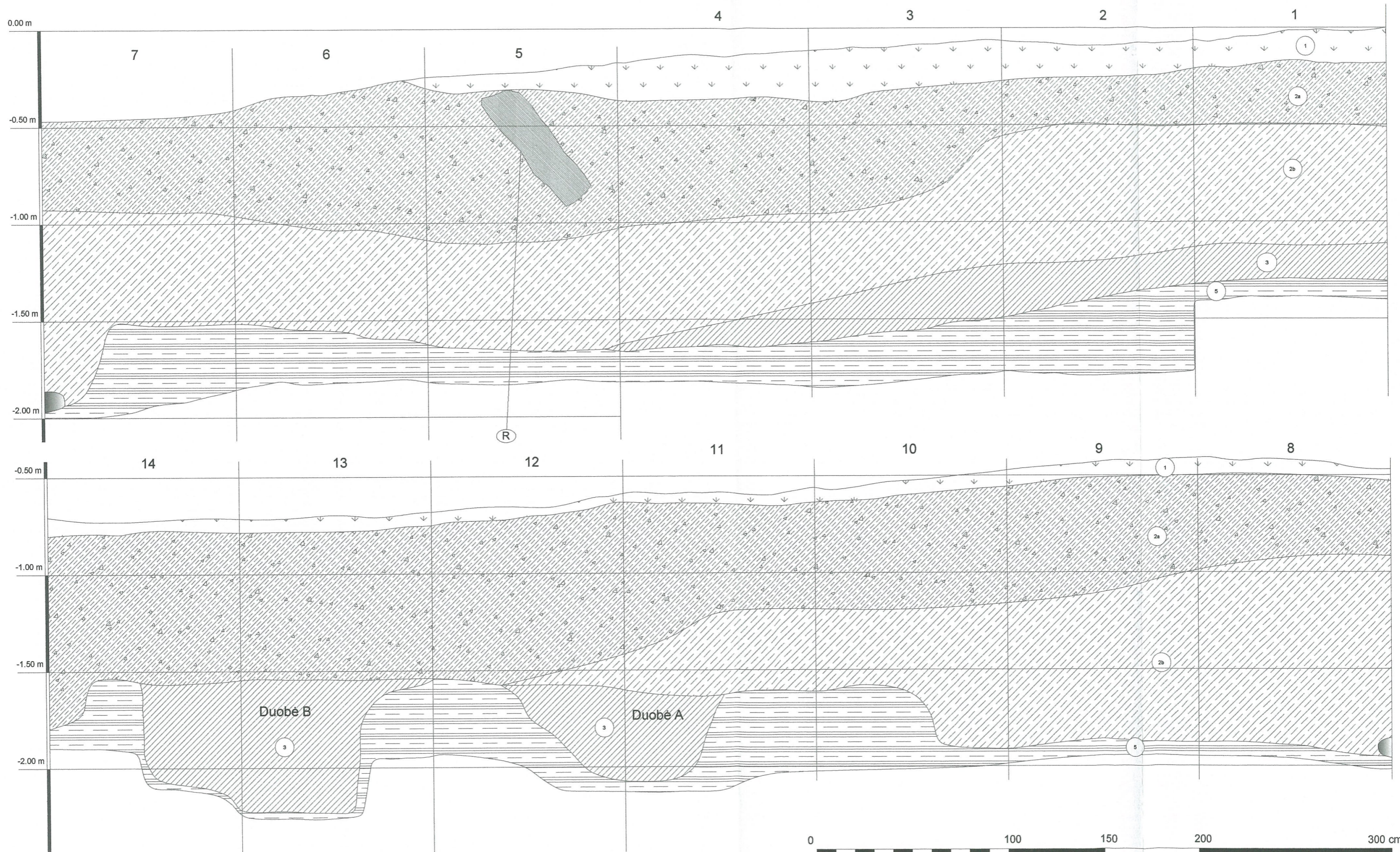


- ④ Priemolis su pilka maišyta žeme
- ⑤ Priemolis (įžemis)
- Ⓐ Akmuo
- Ⓡ Rastai

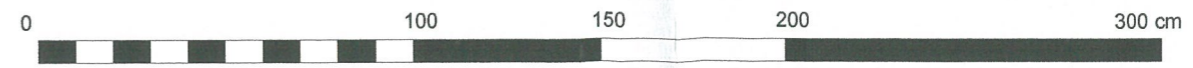


TAIKOS G. 4, ŠEDUVA (2012 M.)				
DARBO PAVADINIMAS	ARCHEOLOGINIAI TYRIMAI			
DARBO VADOVAS	UGNIUS BUDVYDAS	BRĖŽ. NR.	MASTELIS	DATA
BRĖŽINIŲ BRAIŽĖ	UGNIUS BUDVYDAS	3	1:20	2012 09 30

### Taikos g. 4, Šeduva (2012 m.). Perkasos Nr. 1 pietrytinės sienelės pjūvis A-A1, kv. A/1-20

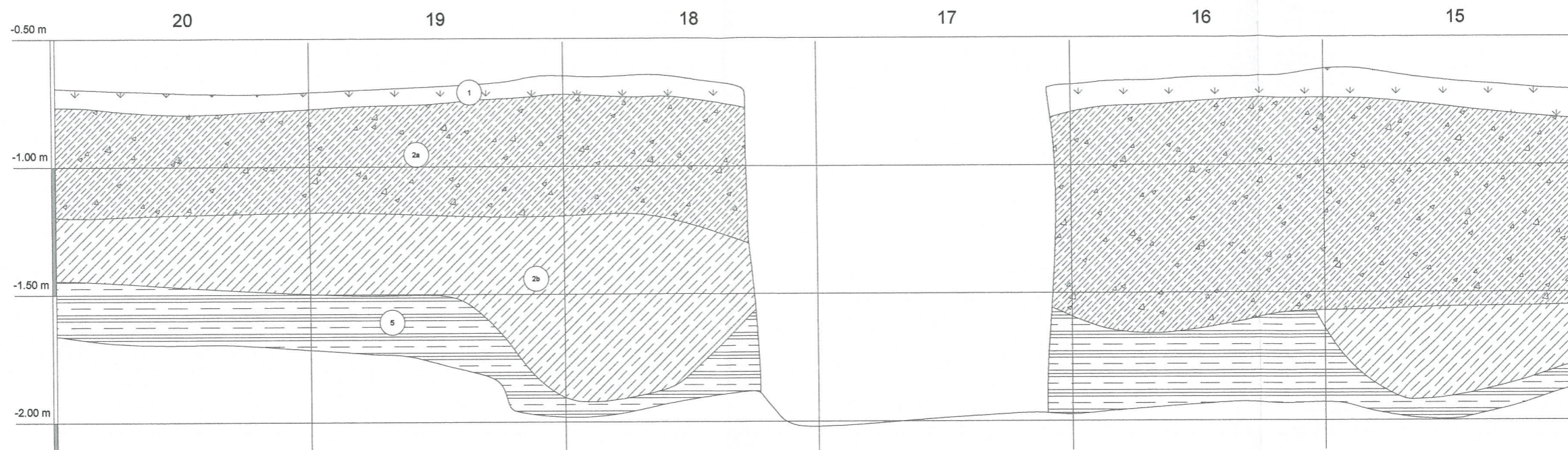


- ① Velėna
- ②a ②b XX a. suardymai. Pilkos maišytos žvyringos žemės sluoksnis su smulkiomis griuvenomis, degėsiais
- ③ Tamsiai pilkos maišytos žemės sluoksnis su medžių skiedromis
- ④ Priemolis (įžemis)
- ⑤ Rastas
- R Rastas

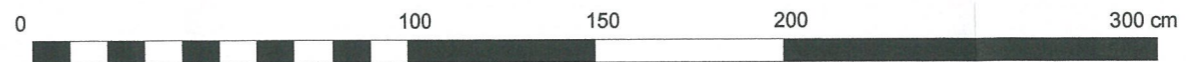
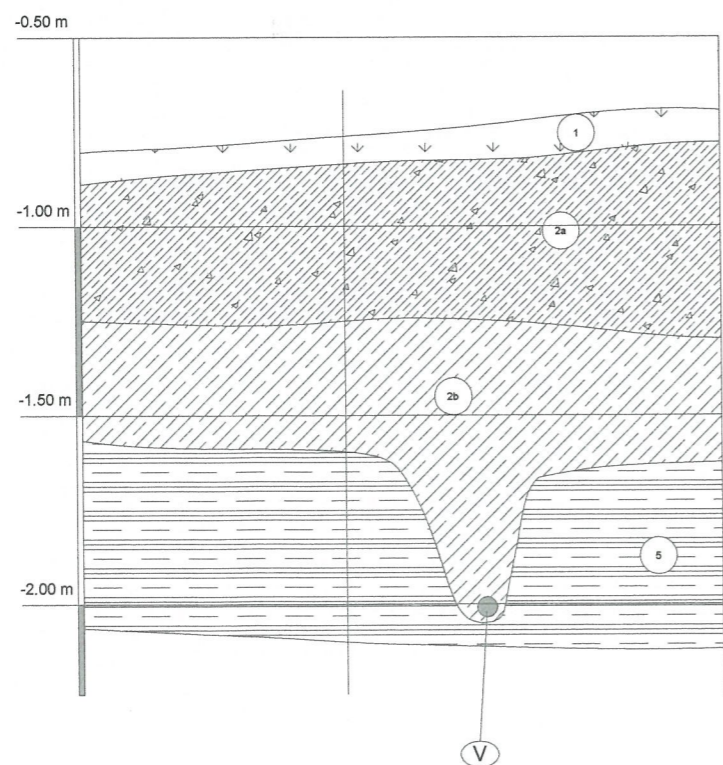


TAIKO G. 4, ŠEDUVA (2012 M.)				
DARBO PAVADINIMAS	ARCHEOLOGINIAI TYRIMAI			
DARBO VADOVAS	UGNIUS BUDVYDAS	BRĖŽ. NR.	MASTELIS	DATA
BRĖŽINĮ BRAIŽĖ	UGNIUS BUDVYDAS	4	1:20	2012 09 30

Taikos g. 4, Šeduva (2012 m.). Perkasos Nr. 1 pietrytinės sienelės pjūvis A-A1, kv. A/1-20



Taikos g. 4, Šeduva (2012 m.). Perkasos Nr. 1 išpjosvos sienelės pjūvis B-B1, kv. B, C/17-18



- 1 Velėna
- 2a 2b XX a. suardymai. Pilkos maišytos žvyringos žemės sluoksnis su smulkiomis griuvenomis, degėsiais
- 3 Tamsiai pilkos maišytos žemės sluoksnis su medžių skiedromis
- 5 Priemolis (įžemis)
- v Vandentiekio vamzdis

TAIKO G. 4, ŠEDUVA (2012 M.)				
DARBO PAVADINIMAS	ARCHEOLOGINIAI TYRIMAI			
DARBO VADOVAS	UGNIUS BUDVYDAS	BRĖŽ. NR.	MASTELIS	DATA
BRĖŽINIŲ BRAIŽĖ	UGNIUS BUDVYDAS	5	1:20	2012 09 30

Priedų sąrašas

1. Archeologinių tyrimų projektas.
2. Leidimas vykdyti archeologinius tyrimus.
3. Radinių perdavimo muziejui aktas.

Patvirtinta užsakovo

TVIRTINU:  
UAB "Radviliškio vanduo"  
Direktorius  
*Juozas Jučas*  
2012 m. 06 mėn. ....d.

Šeduvos senajo miesto vietos (30340), Radviliškio r. sav., Šeduvos mstl., Taikos g. 4,  
detaliųjų archeologinių tyrinėjimų  
projektas

Tyrėjas: Ugnius Budvydas  
tel.: 8677 60577

Užsakovas: UAB "Radviliškio vanduo"  
tel.: 8611 12035

2012 m. birželio 11 d.

Trakai



## Aiškinamasis raštas

### **Įvadas.**

UAB „Radviliškio vanduo“ vykdo Šeduvos miestelio gyventojams priklausančių namų prijungimą prie magistralinių vandentiekio ir kanalizacijos tinklų. Vykdamas šiuos darbus 2012 m. birželio – liepos mėnesiais, planuojama iškasti 32 m ilgio trasą nuo šulinio, esančio Vytauto ir Taikos g. sankryžoje, iki Taikos g. namo Nr. 4 (žr. priedą Nr. 1). Namas, esantis adresu Taikos g. 4, nuo kurio į V bus vykdomi žemės kasimo darbai, yra Šeduvos senojo miesto vietos (30340) ŠV dalyje. Todėl čia numatyta atlikti archeologinius tyrimus. Įgyvendinant šį projektą taip pat dalyvaus archeologas Vytautas Juškaitis.

**Tyrimų tikslas:** atlikti archeologinius tyrinėjimus būsimos tramos vietoje, fiksuoti kultūrinius sluoksnius, nustatyti jų chronologiją ir archeologinę vertę, surinkti archeologinius radinius.

### **Tyrimų apimtys ir metodika:**

Įvado į namą, esantį adresu Taikos g. 4 vietoje, bus atlikti detalieji archeologiniai tyrinėjimai (žr. priedą Nr. 1), kurių metu bus iširtos dvi perkastos 1x20 m ir 1x12 m dydžio (bendras perkastų plotas 32 m<sup>2</sup>), nes šioje vietoje, ties Vytauto g. namu Nr. 46, 2010 m. buvo iširtas šurfas, kuriame 1,05 – 1,3 m gylyje aptiktas XVII – XVIII a. datuojamas sluoksnis (Piličiauskienė G. Archeologinių žvalgomųjų tyrimų Šeduvos senojo miesto vietoje (30340), Radviliškio raj. sav., ataskaita. Psl. 9 – 10). 2010 m. iširtos šurfo vietoje viršutinis 1,05 m storio sluoksnis datuojamas XX a., todėl, kasant perkasą, 0,8 m storio viršutinė dalis bus kasama mechanizuotai, o pasiekus 0,8 m gylį, toliau bus kasama kastuvais.

### **Istoriniai duomenys.**

Gyvenvietė minima nuo 1529 m., kai buvo įsteigta Šeduvos bažnyčia. 1542 m. jau vadinama miestu. 1654 m. birželio 25 d. gavo Magdeburgo teises. Miestui buvo suteikta savivalda su burmistro ir tarėjo bei vaito ir skolininkų teismais. Buvo suteiktas Šeduvos herbas. 1775 m. seniūnija kartu su miestu padovanota kunigaikščiui Stanislovui Poniatovskiui. Po 1776 m., panaikinus mažesnių miestelių Magdeburgo teises, 1779 m. kunigaikštis su miestiečiais pasirašė sutartį, kuria Šeduvai buvo palikta savivalda. Miestas dažnai degė (1678 m., 1795 m., 1798 m.). Po 1795 m. gaisro buvo išleista speciali instrukcija, kurioje nurodyta, kad naujai planuojant sklypus reikia kiek ištiesinti senąsias posesijas taip, kad nebūtų pažeistos turgaus aikštės ir gatvių linijos. Buvo uždrausta statyti namus be kaminų. Gyvenamųjų namų fasadai turėjo būti atsukti į turgaus ar gatvės pusę. Miestelėnai, kurie neišgalėjo prie turgaus aikštės statyti geresnių namų, privalėjo savo sklypus parduoti. Iki baudžios panaikinimo Šeduva buvo vienintelis Lietuvos miestelis, išsikovojęs miesto teises ir pagal įstatymus prilygsta apskrities miestams

(<http://lt.wikipedia.org/wiki/%C5%A0eduva>).

### Ankstesnių tyrimų apžvalga

2010 m. numatomos trasos V dalyje ištirtas 0,8x1,4 m dydžio šurfas Nr. 1. Jame, po 1,05 m storio viršutine kultūrinio sluoksnio dalimi, datuojama XX a., aptiktas 0,25 m storio sluoksnis be griuvenų, su skiedromis, odos atplaišomis ir gyvūnų kaulais. Dėl tyrimų fragmentiškumo ir negausių radinių jį datuoti sunku, bet sprendžiant iš stratigrafijos ir negausių duomenų apatinė kultūrinio sluoksnio dalis gali būti datuojama XVII – XVIII a. Įžemis, kuris yra priemolis, aptiktas 1,3 m gylyje (Piličiauskienė G. Archeologinių žvalgomųjų tyrimų Šeduvos senojo miesto vietoje (30340), Radviliškio raj. sav., ataskaita. Psl. 10). Nuo būsimos tyrimų vietos, 15 – 25 m į P, PV buvo ištirti šurfai Nr. 2 (Vytauto g. 41) ir 3 (Vytauto g. 39). Juose aptiktas 1,2 – 2 m storio sluoksnis su XX a. datuojamais radiniais (Piličiauskienė G. Archeologinių žvalgomųjų tyrimų Šeduvos senojo miesto vietoje (30340), Radviliškio raj. sav., ataskaita. Psl. 10). Tarp Vytauto g. namų Nr. 50 ir Nr. 52, nuo būsimos tyrimų vietos 50 – 60 m į ŠV, ištirtas šurfas Nr. 45, kuriame aptiktas 1 m storio pilkos žemės sluoksnis be radinių. Po juo aptiktas įžemis – priemolis. 4 m į ŠR nuo namo esančio Taikos g. 7, ištirtas šurfas Nr. 46. Jis yra ~90 m į Š, ŠR nuo būsimos tyrimų vietos. Šurfas 2x1 m dydžio. Kultūrinio sluoksnio storis 0,95 m. Jis datuojamas XX a. Po juo aptiktas įžemis – priemolis. Į PV nuo Vytauto g. namo Nr. 44 ištirtas šurfas Nr. 43. Jame aptiktas pamato fragmentas. Kultūrinio sluoksnio apačia su XVIII – XIX a. datuojamais radiniais (Piličiauskienė G. Archeologinių žvalgomųjų tyrimų Šeduvos senojo miesto vietoje (30340), Radviliškio raj. sav., ataskaita. Psl. 19 – 20). Tais pačiais metais 0,5 – 1 m į ŠV nuo šurfo Nr. 43, įvado vietoje, ištirta perkasa Nr. 21. Ji 10x1 m dydžio. Tyrimų metu aptiktas 0,9 – 1,3 m storio kultūrinis sluoksnis. Apatinėje jo dalyje aptikta buitinės keramikos, fajanso indų šukių, geležinė kaltinė vinis (Piličiauskienė G. Šeduvos senojo miesto vietos (30340), Radviliškio r. sav., 2010 m. archeologinių tyrimų ir archeologinių žvalgymų ataskaita. Psl. 20 – 21).

2011 m. prieš vedant vandentiekį į Vilniaus g. namus Nr. 25 ir Nr. 27 archeologinius žvalgomuosius tyrinėjimus ir archeologinius žvalgymus atliko V. Juškaitis. Šie tyrimai vykdyti 90 – 95 m į V nuo būsimų tyrimų vietos Taikos g. 4. Iš pradžių trasos į Vilniaus g. namus Nr. 25 ir Nr. 27 vietoje ištirti 3 šurfai 2x1 m dydžio. Juose aptiktas 0,4 – 0,65 m storio sluoksnis su XX a. datuojamais radiniais. Atlikus archeologinius žvalgomuosius tyrinėjimus nustatyta, kad vertingas kultūrinis sluoksnis neaptiktas, muziejinę vertę turinčių radinių nerasta. Todėl būsimos trasos vietoje atlikti archeologiniai žvalgymai, kurių metu aptikta XX a. datuojamų radinių (Juškaitis V. Šeduvos senojo miesto vietos (30340), Radviliškio r. sav., 2011 m. archeologinių tyrimų ataskaita. Psl. 16 – 17).

Ugnius Budvydas



**Priedai:**

**Priedas Nr. 1.** Archeologiniai tyrinėjimai Šeduvos senojo miesto vietoje (30340). Taikos g. 4.  
Situacijos planas.






**Priedas Nr.2.** Taikos g. 4 prieš tyrimą.

Priedas Nr. 1. Archeologiniai tyrinėjimai Šeduvos senojo miesto vietoje (30340). Taikos g. 4. Situacijos planas.



0 10 20 40 Meters

SUTARTINIAI ŽENKLAI

-  Šeduvos senojo miesto vietos (30340) riba
-  būsima vandentiekio ir kanalizacijos trasa, kurios vietoje bus iškasta perkasa Nr. 1
-  būsima vandentiekio ir kanalizacijos trasa, kurios vietoje bus iškasta perkasa Nr. 2
-  2010 m G. Piličiauskienės tyrimai
-  2011 m V. Juškaičio tyrimai



Nuotr. Nr.1. Taikos g.4 prieš tyrimą.

(Tyrinėti pageidaujanti įmonė, įstaiga, organizacijos pavadinimas, adresas)

**Ugnius Budvydas, archeologas**

atstovo ar specialisto vardo raidė, pareigos, mokslinis ir pedagoginis laipsnis, telefono numeris)

## PARAIŠKA

išduoti leidimą vykdyti nekilnojamosios kultūros vertybės ar objekto archeologijos tyrimus.

2012 06 19

(data)

Prašau išduoti leidimą Šeduvos senojo miesto vietos (30340), Radviliškio r. sav., Šeduvos mstl. Taikos g. 4, detaliuosius archeologinius tyrinėjimus.

(tyrimų pobūdis)

pagal tyrimų projektą, patvirtintą Mokslinės archeologijos komisijos sprendimu

(pavadinimas pagal Registrą, vertybės kodas, adresas)

(registracijos Nr., data)

Tiriamos vertybės arba objekto juridinė priklausomybė - privati nuosavybė

(valdytojas, savininkas, nuomininkas)

Tyrimus numatoma atlikti 2012 06 19 - 11 31

(pradžios ir pabaigos datos)

### PRIEDAI :

1. Suderinta ir patvirtinta archeologijos objekto archeologijos tyrimų programa su priedais.
2. Papildomi duomenys.

**U. Budvydas**

(vardo raidė, pavardė)

(parašas) \_\_\_\_\_

Leidimas galioja iki 2012-11-30

# L E I D I M A S

vykdyti archeologinius tyrimus

2012-06-20 Nr. 149  
Vilnius

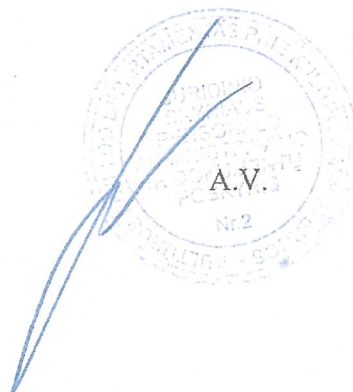
Pagal Lietuvos Respublikos nekilnojamojo kultūros paveldo apsaugos įstatymo 18 str. šis leidimas išduotas **Ugniui Budvydui**

Vykdyti Šeduvos senjojo miesto vietos (30340), Radviliškio r. sav., Šeduvos mstl., Taikos g. 4, **detaliuosius archeologinius tyrimus**

taip pat naudoti elektronines priemones, sudarinėti planus, filmuoti, fotografuoti, piešti, rinkti radinius ir mėginius tiriamame objekte.

Tyrimų projektas: Šeduvos senjojo miesto vietos (30340), Radviliškio r. sav., Šeduvos mstl., Taikos g. 4, detaliųjų archeologinių tyrinėjimų projektas, 2012-06-11, Nr. 149.

Apskaitos, paveldotvarkos planavimo skyriaus  
vyriausiasis specialistas



V. Lučunas

Kultūros paveldo departamento prie  
Kultūros ministerijos Šiaulių teritoriniam padaliniiui  
pil. Ninai Kontrimavičienei

Šeduvos senojo miesto vietos (A1928; Šeduvos m. Radviliškio r.) Taikos g. 4  
archeologinio žvalgymo paveldosauginės išvados

Šeduva  
2007-10-10

Vadovaujantis Kultūros paveldo departamento prie Kultūros ministerijos Šiaulių teritorinio padalinio teikimu bei pil. Ninos Kontrimavičienės prašymu, II Senų senovė archeologinė ekspedicija, vykdanči Burbiškių dvaro sodybos žvalgomuosius archeologinius tyrimus, atliko sklypo (kad. Nr. 71700001401), patenkančio į saugomo kultūros paveldo objekto- Šeduvos senojo miesto vietos (A1928) teritoriją, archeologinius tyrimus- žvalgymą. Žvalgytas sklypas Taikos g. 4 yra saugomos teritorijos šiaurės vakariniame pakraštyje, apie 16 m į šiaurės rytus nuo Vytauto ir į pietryčius nuo Taikos gatvių (žr. priedą 1). Sklypo viduryje stovi apie 6,5x9 m dydžio medinis (raštu) namas, kuriam, kaip teigia vietiniai gyventojai, jau beveik šimtas metų. Tai buvęs svirnas, priklausęs žydų tautybės Šeduvos gyventojui, gyvenusiam gretimame name arčiau dabartinių Vytauto ir Taikos gatvių sankryžos ( tuomet abu minimi pastatai stovėjo viename sklype).

Žvalgymas vykdytas prie gyvenamojo namo (buvusio svirno) fasadinės- šiaurės vakarinės pusės pristatomo- rekonstruojamo priestato-prieangio vietoje, jo pamatų įrengimui iškastame grunte (žr. priedą 2). Priestatas 3,46 m ilgio ir 3,4m pločio namo šoninės sienos kryptimi, nuo pietvakarinio ir šiaurės rytinio namo kampų link vidurinės dalies nutolęs per 2,85 m. Tokiu perimetru ir buvo iškasta pamatų tranšėja. Žvalgant iš priestato pamatų vietos iškastą gruntą – juodą žemę su žvyro priemaiša, aptikta vėlyvų radinių, datuotinių XIX-XX a.a.: alavinė saga, fabrikinės gamybos vinių ir vinučių ( 9), geležinė plona skardelė (metalo žaliava ?) ir kitokių tokio pat metalo dirbinių surudijusių fragmentų, žiestų glazūruotų puodų kelios šukės ( 3 nuo to paties indo, dengto šviesiai ruda glazūra) ir kelios šukės nuo tokių puodų, tik neglazūruotų, fajanso (5) bei skaidraus stiklo (3) indų šukių, molio plytų kelios smulkios duženos. Tačiau aptikta ir radinių, kurie gali būti datuojami ankstyvesniu laikotarpiu - kalvio darbo vinis (ilgis- 5 cm; ovalios galvutės skersmuo - 1,4x1,5 cm; liemenėlis keturkampio skerspjuvio, 0,8x0,8 cm ir palinkęs išstętos S raidės forma), pasagvinė (ilgis- 3,9 cm; galvutė keturkampė, 0,8x0,8 cm) ir žiestą puodo (puodelio) šukė skerspjuvyje išstętos S raidės formos su stačiakampiu pakraštėliu, kiek atlenktu į išorę. Šukės masė juoda, su gausia įvairaus stambumo grūsto granito priemaiša ( šukė 5,1 cm aukščio ir 3,8 cm pločio, 0,8-0,9-0,4 cm storio, atitinkamai ties pakraštėlio briaunele, „pilveliu“ ir žemiau jo).

Sklypo Taikos g. 4 archeologinis žvalgymas esamomis sąlygomis atliktas. Nustatyta, jog žvalgymo vietoje vertingo archeologinio sluoksnio nėra (ypač mažai



keramikos), tačiau pavieniai radiniai rodo, kad sklypas ir jo aplinka turėtų likti Šeduvos senojo miesto vietos teritorijoje.

PRIDEDAMA: 1. Šeduvos m. Taikos g.Nr. 4 sklypo planas, M1:500, 1 lapas; 2. Žemės sklypo planas su pažymėta archeologinio žvalgymo vieta, M1:500, 1 lapas.

Archeologas, paveldosaugos ekspertas



Bronius Dakanis



**RADVILIŠKIO RAJONO SAVIVALDYBĖS DAUGYVENĖS  
KULTŪROS ISTORIJOS MUZIEJUS-DRAUSTINIS**

Savivaldybės biudžetinė įstaiga, Burbiškio k., Pakalniškių sen., 82206 Radviliškio r. sav., tel.: (8 422) 42 001, faks. (8 422) 21 117, el. p. [daugyvenesmuz@gmail.com](mailto:daugyvenesmuz@gmail.com)  
Duomenys kaupiami ir saugomi Juridinių asmenų registre, kodas 188208646

**PRIĖMIMO-PERDAVIMO AKTAS**

2013 m. kovo 28 d.  
Burbiškis

Daugyvenės kultūros istorijos muziejus-draustinis, atstovaujamas vyriausiojo fondų saugotojo Sigitos Senulio priėmė, o archeologas Ugnius Budvydas perdavė pastoviam saugojimui 6 archeologinius radinius, rastus tyrinėjant Šeduvos senojo miesto vietos (u. k. 30340), Taikos g. 4. Tyrimų vadovas Ugnius Budvydas.

Tyrimų užsakovas UAB „Radviliškio vanduo“, tyrimai atlikti pagal Kultūros paveldo departamento leidimą archeologiniams tyrimams Nr. 149.

Priėmė  
vyriausiasis fondų saugotojas



Sigitas Senulis

Perdavė  
archeologas

Ugnius Budvydas

Sigitas Senulis tel. 861112057