

KULTŪROS PAVELDO DEPARTAMENTAS
PRIE KULTŪROS MINISTERIJOS
GAUTA
2013-05-08 Nr. AR-106-19.701

Šeduvos senojo miesto vietos (30340), Radviliškio r. sav., Šeduvos mstl.,

Laisvės a. 3, 2012 m. detaliųjų archeologinių tyrimų

ATASKAITA



Autorius

Ugnius Budvydas

Trakai, 2012

Turinys

1. Įvadas	2 p.
2. Istoriniai duomenys	3 p.
3. Tyrimų istorija	3-4 p.
4. Tyrimų aprašymas	5-7 p.
a. Perkasa Nr.1	5-7 p.
5. Išvados	7 p.
6. Radinių sąrašas	8-12 p.
7. Nuotraukų sąrašas	13-15 p.
8. Iliustracijų sąrašas	16-18 p.
9. Brėžinių sąrašas	19-23 p.
10. Priedų sąrašas	24-33 p.

ĮVADAS

2012 metų birželio mėnesį šios ataskaitos autorius, įgyvendindamas sutartį su UAB „Radviliškio vanduo“, atliko detaliuosius archeologinius tyrimus būsimos vandentiekio trasos vietoje. UAB „Radviliškio vanduo“ vykdo Šeduvos miestelio gyventojams priklausančių namų prijungimą prie magistralinių vandentiekio ir kanalizacijos tinklų. Mokslinei archeologijos komisijai pateiktame tyrimų projekte buvo nurodyta, jog vandentiekio trasa bus kasama nuo Laisvės al. namo 3 iki šulinio esančio šalia Laisvės a. namo 1. Trasa turėjo eiti per vidinį anksčiau minėto namo kiemą (Laisvės a. 3). Tačiau archeologinių tyrimų dieną užsakovas informavo, jog tam, kad nebūtų sunaikinti vietos gyventojų želdiniai vandentiekio trasa bus kasama per Laisvės al. namo 3 važiuojamąją dalį. Taip pat buvo nuspręsta, jog vandentiekio trasos 12 metrų ilgio atkarpa bus kasama per jau anksčiau ištirtą trasą, o vamzdžiai bus klojami greta jau esančių komunikacijų. 2012 m. gegužės mėnesį, klojant minėtas komunikacijas šioje trasos dalyje, archeologė Virginija Ostašenkoviėnė jau atliko archeologinius žvalgymus. Dėl šios priežasties detalieji archeologiniai tyrimai buvo vykdomi tik toje trasos dalyje, kuri nepateko į žvalgytą teritoriją, tai yra šiaurės vakarinėje trasos dalyje buvo ištirta 14 m ilgio bei 1 m pločio perkasa (viso 14 m²). Likusioje trasos dalyje, kuri buvo kasama jau esamų komunikacijų vietoje atlikti archeologiniai žvalgymai.

Bendras vandentiekio trasos ilgis 26 m. Namai, esantis adresu Laisvės a. 3, nuo kurio į pietryčius bus vykdomi žemės kasimo darbai, yra Šeduvos senojo miesto vietos (30340) pietvakarinėje dalyje. Todėl čia numatyta atlikti archeologinius tyrimus. Įgyvendinant šį projektą taip pat dalyvavo archeologas Vytautas Juškaitis. Leidimas vykdyti archeologinius tyrimus Nr. 138 (žr. priedą 1) LR Kultūros ministerijos Kultūros paveldo departamento Mokslinės archeologijos komisijos sprendimu 2012-06-13 išduotas archeologui U. Budvydui.

Archeologinių tyrimų metu buvo ištirtas 26 m² dydžio plotas. Tyrimuose dirbo, žemės kasimo darbus atliko užsakovo samdyti darbuotojai. Lauko fiksaciją atliko ir brėžinius braižė archeologas U. Budvydas, V. Juškaitis. Fotonuotraukas darė ir jas maketavo, radinius inventorino, tirtų vietų apmatavimus tacheometru atliko, tirtas vietas toponuotraukoje atžymėjo U. Budvydas. Tyrimų metu aptikti archeologiniai radiniai perduoti Šeduvos kraštotyros muziejui.

ISTORINIAI DUOMENYS

Šeduvos gyvenvietė minima nuo 1529 m., kai buvo įsteigta Šeduvos bažnyčia. 1542 m. jau vadinama miestu. 1654 m. birželio 25 d. Šeduva gavo Magdeburgo teises. Miestui buvo suteikta savivalda su burmistro ir tarėjo bei vaito ir skolininkų teismais. Buvo suteiktas Šeduvos herbas. 1775 m. seniūnija kartu su miestu padovanota kunigaikščiui Stanislovui Poniatovskiui. Po 1776 m., panaikinus mažesnių miestelių Magdeburgo teises, 1779 m. kunigaikštis su miestiečiais pasirašė sutartį, kuria Šeduvai buvo palikta savivalda. Miestas dažnai degė (1678 m., 1795 m., 1798 m.). Po 1795 m. gaisro buvo išleista speciali instrukcija, kurioje nurodyta, kad naujai planuojant sklypus reikia kiek ištiesinti senąsias posesijas taip, kad nebūtų pažeistos turgaus aikštės ir gatvių linijos. Buvo uždrausta statyti namus be kaminų. Gyvenamųjų namų fasadai turėjo būti atsukti į turgaus ar gatvės pusę. Miestelėnai, kurie neišgalejo prie turgaus aikštės statyti geresnių namų, privalėjo savo sklypus parduoti. Iki baudžios panaikinimo Šeduva buvo vienintelis Lietuvos miestelis, išsikovojęs miesto teises ir pagal įstatymus prilygstaš apskrities miestams.

TYRIMŲ ISTORIJA

1991 m. A. Juknevičius Šeduvos aikštės Š dalyje (~30 – 75 m į P, PR nuo numatomų tyrimų vietos Laisvės a. 3) atliko archeologinius tyrinėjimus. Jų metu iširtos 8 perkastos. Iš viso tyrinėtas 80 m² plotas. Kultūrinio sluoksnio storis 0,7 – 0,8 m, o aikštės ŠR dalyje – iki 1,2 m. Išskirti 5 horizontai, kurių chronologinės ribos apima XVII a. vid. – XX a. vid. Negrįsta turgaus aikštė susiformavo XVII a. viduryje. Archeologinių tyrinėjimų metu 0,4 – 0,5 m gylyje nuo dabartinio žemės paviršiaus aptikti karčiamos ratinės pamatai. Pamatai stačiakampiai, 32x15 m dydžio. Pamatų apačia – 1,2 m gylyje nuo dabartinio žemės paviršiaus. Jie mūryti iš stambių lauko riedulių ir raudonų plytų, jungiant kalkių skiediniu. Pamatų storis 0,72 – 0,74 m¹.

1996 m. L. Kvizikevičius įvairiose miestelio vietose ištyrė 45 šurfus, kurių dydis 1 m².

¹ Juknevičius A. Šeduvos buv. turgavietės šiaurinės dalies tyrimai. Archeologiniai tyrinėjimai Lietuvoje 1990 ir 1991 metais. Vilnius, T. 2, p. 32

Šurfai Nr. 39, 40, 41 kasti 5 – 12 m į P, PR nuo numatomų tyrimų vietos (žr. priedą Nr. 1). Šurfe Nr. 39 (Laisvės a. Nr. 6) aptiktas iki 1,2 m storio griuvenų sluoksnis. Jame aptiktas XVII a. krosnies koklio karūnėlės fragmentas, plokštinių koklių, glazūruotų tamsiai žaliai, fragmentų (7 vienetai) bei stipriai patinuoto stiklo. Šurfuose Nr. 40, 41 taip pat aptikta XVII a. datuojamų radinių².

2007 m. B. Dakanis atliko archeologinius žvalgomuosius tyrinėjimus Laisvės a. 6. Tyrimų metu ištirti 2 šurfai, kurių bendras plotas 4,5 m². Aptiktas intensyvus XVII – XVIII a. kultūrinis sluoksnis su kaltinėmis vinimis, puodyninių ir plokštinių koklių fragmentais, buitinės keramikos šukėmis (tikslesnės tyrimų vietos perkasų plane pažymėti nepavyko, nes Istorijos instituto bibliotekoje nepavyko rasti ataskaitos)³.

2007 m. I. Vosiliūtė atliko žvalgomuosius tyrimus, kurių metu ištirta 10 šurfų (žr. priedą Nr. 1). Iš viso tyrinėtas 21,16 m² plotas. Tuo pačiu vykdyti archeologiniai žvalgymai, kurių metu fiksuotos kasamos tranšėjos, kurių bendras ilgis 191 m. Tyrimų metu buvo aptiktas 0,7 – 0,98 m storio kultūrinis sluoksnis, kuriame fiksuota nuo 4 iki 13 horizontų, datuojamų XVIII – XX a. viduriu, tirtos 4 pastatų liekanos. Archeologiniai tyrimai parodė, kad intensyviausias kultūrinis sluoksnis ŠR aikštės dalyje. ŠV aikštės dalyje, tranšėjos 1 pirmame metre 0,32 m gylyje, po XIX – XX a. sluoksniu, fiksuotas plonas (2 cm storio), tamsiai pilkos žemės su degėisiais sluoksnis. Tai yra XVIII a. pabaigos žemės paviršius. Aikštės PV dalyje tirtuose šurfuose radinių neaptikta⁴.

² Kvizikevičius L. Archeologinių žvalgomųjų tyrimų Šeduvos m. /Radviliškio raj./ 1996 m. ataskaita

³ Dakanis B., 2008. Šeduva, Laisvės a. 6. Archeologiniai tyrinėjimai Lietuvoje 2007 metais. Vilnius, p. 572

⁴ Vosiliūtė I., 2008. Laisvės aikštės tyrinėjimai Šeduvoje. Archeologiniai tyrinėjimai Lietuvoje 2007 metais. Vilnius, p. 465-467

TYRIMŲ APRAŠYMAS

Archeologiniai tyrimai būsimos vandentiekio trasos vietoje Laisvės a. 3 vykdyti 2012 m. birželio mėnesį. Pirmiausiai buvo ištirta perkasa Nr. 1, kuri 14 m ilgio bei 1 m pločio (viso 14 m² dydžio plotas).

Tyrimų tikslas – atlikti archeologinius tyrinėjimus būsimos trasos vietoje, fiksuoti kultūrinius sluoksnius, nustatyti jų chronologiją ir archeologinę vertę, surinkti archeologinius radinius.

Perkasa Nr. 1

(žr. brėž. Nr.2-4; nuotr. Nr.2-6)

Perkasa Nr. 1 netaisyklingo stačiakampio formos. Orientuota iš pietryčių į šiaurės vakarus (128 - 307° kryptimi). Perkasa 1 m pločio bei 14 m ilgio. Jos pietrytinis kampas yra nutolęs 9,3 m į šiaurės vakarus (315°) nuo namo Laisvės a. 1 vakarinio kampo bei 16,2 m į šiaurės rytus (20°) nuo Laisvės a. namo 6 šiaurinio kampo. Perkamos šiaurės vakarinis galas rėmėsi į šalia Laisvės a. 3 stovintį garažą bei buvo kasama lygiagrečiai gyvenamajam pastatui (brėž. Nr. 2). Perkamos Nr. 1 plotas 14 m². Ji suskirstyta 1x1 m dydžio kvadratais, kuriems iš pietvakarių į šiaurės rytus suteikti indeksai lotyniškėmis raidėmis nuo A iki B, o iš šiaurės vakarų į pietryčius – arabiškais skaitmenimis nuo 1 iki 14.

Archeologinių tyrimų metu fiksuotas perkamos Nr. 1 pietvakarinis sienelės pjūvis A-A1.

Stratigrafija. Perkamos Nr. 1 pietvakarinis pjūvis A-A1. Tirti 4 sluoksniai.

Pietvakarinis pjūvis (brėž. Nr. 3, 4; nuotr. Nr. 2-6). Perkamos paviršius beveik lygus, tik šiaurės rytinėje jos dalyje jis nežymiai žemėja šiaurės rytų kryptimi. Sienelės pjūvis 90-110 cm aukščio. Viršutinėje pjūvio dalyje, ties pjūvio 1-4 metrais fiksuotas iki 30 cm storio pilko maišyto žvyro sluoksnis (sl.2) – buvusios kelio dangos pagrindas. Likusioje perkamos sienelės pjūvio dalyje ties žemės paviršiumi fiksuotas asfaltas (sl.1a) bei jam skirtas skaldos pagrindas (sl.1b). Žemiau,

per visą sienelės pjūvį, atsidengė XX a. suardymai - pilkos maišytos žemės sluoksnis (sl.3a) su šiam laikotarpiui būdingais radiniais (ilustr. Nr. 1:1-4). Aptikti 9 radiniai iš kurių registruotos trys šukės priklausančios kaimiškai keramikai (inv. Nr. 1-3; ilustr. Nr. 1:1-3). Fiksacijos vietoje pilkos maišytos žemės sluoksnis (sl.3a) 40-70 cm storio. Po juo atsidengė įžemis – priemolis. Tik ties perkastos sienelės pjūvio 9-14 metrais (kv. B/9-14) minėtas sluoksnis (sl.3a) buvo perkastas XX a. duobės (sl.3b) į kurią buvo suverstas statybinis laužas.

Tyrimo metu kv. B/2-4 įžemyje buvo aptiktos trys stulpavietės, viena iš jų fiksuota pietvakariniame sienelės pjūvyje.

Stulpavietė B (brėž. Nr. 3; nuotr. Nr. 4) tirta kv. B/2. Ji įžemyje (priemolis) – netaisyklingo apskritimo formos, ~30 cm skersmens. Stulpavietė užpildyta tamsiai pilka maišyta žeme. Pietvakarių-šiaurės rytų kryptimi padarytas skersinis šios stulpavietės pjūvis B-B1. Nustatyta, kad ji pusapvalio formos dugnu. Stulpavietė pjūvyje iki 15 cm gylio. Archeologinių radinių joje neaptikta.

Stulpavietė C (brėž. Nr. 3; nuotr. Nr. 5) tirta kv. B/3. Ji įžemyje (priemolis) – apskritimo formos, ~ 10 cm skersmens. Stulpavietė užpildyta tamsiai pilka maišyta žeme. Pietvakarių-šiaurės rytų kryptimi padarytas skersinis šios stulpavietės pjūvis C-C1. Nustatyta, kad ji pusapvalio formos dugnu. Stulpavietė pjūvyje iki 10 cm gylio, ji kiek siaurėja į dugną. Archeologinių radinių šioje stulpavietėje neaptikta.

Stulpavietė D (brėž. Nr. 4; nuotr. Nr. 6) fiksuota pietvakariniame sienelės pjūvyje, ties 3-4 metrais. Ji ~ 30 cm skersmens, užpildyta tamsiai pilka maišyta žeme. Pjūvyje D-D1 stulpavietė pusapvalio formos dugnu. Ji iki 20 cm gylio.

Ištyrus perkasą Nr. 1 likusi 12 m vandentiekio trasos atkarpa buvo kasama per jau ankščiau iškastą trasą, o vamzdžiai buvo klojami greta jau esančių komunikacijų. Todėl šioje trasos dalyje buvo atlikti archeologiniai žvalgymai, be to prieš mėnesį klojant komunikacijas čia jau buvo atlikti archeologiniai žvalgymai (tyr. vad. V. Ostašenkovienė).

Archeologinių žvalgymų metu buvo iškasta vandentiekio trasa Nr. 2 (žr. brėž. Nr. 2; nuotr. Nr. 7). Trasos atkarpa 12 m ilgio bei 1 m pločio (viso 12 m²). Jos šiaurės vakarinis galas rėmėsi į perkastos Nr. 1 pietrytinę sienelę. Trasos pietvakarinis kampas yra 10,4 m į šiaurės rytus (48°) nuo Laisvės a. namo 6 šiaurinio kampo. Archeologinių žvalgymų metu šioje trasos atkarpoje buvo atidengtos ankščiau paklotos komunikacijos bei fiksuoti XX a. suardymai. Surinkti 35 radiniai

iš kurių neregistruoti radiniai 8 vnt. (ilustr. Nr. 2:1). Tik pačioje pietrytinėje trasos dalyje (0 – 1 m), kuri buvo kiek platesnė nei anksčiau iškastos trasos, buvo fiksuotas tamsiai pilko maišyto žemės sluoksnio fragmentas, kuriame aptikta XVIII a. buitinės keramikos šukių (inv. Nr. 17-29; iliustr. Nr. 2:2-5).

IŠVADOS.

1. 2012 m. birželio mėnesį Šeduvos senojo miesto vietoje, (unikalus kodas 30340), buvo atlikti detalieji archeologiniai tyrimai bei archeologiniai žvalgymai vandentiekio trasos vietoje, kuri projektuota nuo Laisvės a. namo 3 iki šulinio esančio šalia namo Laisvės a. 1.
2. Archeologinių tyrimų metu iširtas bendras 26 m² plotas. Visoje vandentiekio trasos vietoje buvo fiksuoti XX a. suardymai. Tik pietrytinėje trasos dalyje fiksuotas tamsiai pilkos maišytos žemės sluoksnio fragmentas su XVIII a. datuojama buitine keramika.
3. Archeologinių tyrimų ir archeologinių žvalgymų metu aptikti radiniai, turintys mokslinę vertę, perduoti Šeduvos kraštotyros muziejui. Iš viso 29 vienetai.

Paveldosauginė rekomendacija:

Ateityje vykdant žemės kasimo darbus, iki 5 m atstumu nuo perkamos Nr. 1 būtinai archeologiniai žvalgymai, o toliau nei 5 m atstumu archeologiniai žvalgomieji tyrinėjimai. Vykdamas žemės kasimo darbus nuo vandentiekio trasos Nr. 2 į pietryčius ir rytus, būtini detalieji archeologiniai tyrinėjimai.

U. Budvydas



Radinių sąrašas

1. Inv. Nr. 1-3. Perkasa Nr.1. Pilkos maišytos žemės sluoksnis (sl.3a), kv. A, B/1-14, gylis 10-60 cm.
2. Inv. Nr. 4-16. Trasa Nr.2. Pilkos maišytos žemės sluoksnis (XX a. suardymai), gylis 10-60 cm.
3. Inv. Nr. 17-29. Trasa Nr.2. Tamsiai pilkos maišytos žemės sluoksnis (0-1 m; XVIII a.), gylis 20-50 cm.

KERAMIKA.LENTELĖ Nr.1

OBJEKTAS : Šeduva, Laisvės a. 3, 2012 m. Perkasa Nr.1. Pilkos maišytos žemės sluoksnis (sl.3a), kv. A, B/1-14, gylis 10-60 cm.

Nr.	Indo rūšis	Indo dalis	Angos sk.	Dugno sk.	Sienelės st., cm	Lūžio spalva			Ornamentas							Priešmašos	Gludinimas	Piešinys	Glazūra			Dažai	Iliustracija	Pastabos
						Vėnas lūžis	Lūžio viūnų	Lūžio šorė	Bangglė (sigraža)	Linija	Ikariškės (šūbuviškės)	Voklės	Šampas	Kombinuotas	Be ornamento				Išorė	Vidus	Išorė ir vidus			
1	Puodynė	Pakraštelis			0,7	P										Taip	1.smulkius						1.1	
2	Puodynė	Sienelė			0,8	P										Taip	1.smulkius						1.2	
3	Lekštė	Sienelė			0,8	Bal												Taip		Bal			1.3	Fajansas
Neregistruoti radiniai : 1 lekštes sienelė (fajansas), 2 plokštinių kokių plokštelės, 1 plytos fragmentas su užrašu "Palemonas", 1 batų pasaga (geležis), 1 geležinis virbas. Iliustr. Nr.1-4																								

KERAMIKA. LENTELE Nr.2

OBJEKTAS : Sėduva, Laisvės a. 3, 2012 m. Trasa Nr.2. Pilkos maišytos žemės sluoksnis (XX a. suardymai), gylis 10-60 cm.

Nr.	Indo rūšis	Indo dalis	Angos sk.	Dugno sk.	Sienelės st., cm	Lūžio spalva			Ornamentas						Priešmašos	Gludinimas	Piešinys	Glazūra			Dėžai	Iliustracija	Pastabos			
						Vėnas lūžis	Lūžio viršū	Lūžio išorė	Bangelis (žirgagas)	Linija	Ikarinė (duobutės)	Vokelis	Šampas	Kombinuotas				Be ornamentu	Išorė	Viršus				Išorė ir viršus		
4	Puodynė	Pakrašėlis			0,5	Ru																		1,5		
5	Puodynė	Pakrašėlis			0,9	P									Taip										1,6	
6	Lekštė	Pakrašėlis			0,6		P	Ru	Taip																1,7	
7	Dubuo	Dugnelis			0,5	P									Taip											
8	Puodelis	Dugnelis		9,5	0,5	Bal																		Bal	1,8	Fajansas
9	Puodelis	Dugnelis		9,5	0,5	Bal																		Bal	1,8	Fajansas
Neregistruoti radiniai: 2 lekščių sienelės (fajansas), 1 puodo dugnelis, 1 plokštūno koklio plokštelė, 3 plokštinių koklių kaklelių fragmentai, 1 veržleraktis. Viso 8 vnt.																										

PLOKŠTINIŲ BEI KARNIZINIŲ KOKLIŲ LENTELE NR. 3

OBJEKTAS : Šeduva, Laisvės a. 3, 2012 m. Trasa Nr.2. Pilkos maišytos žemės sluoksnis (XX a. suardymai), 10-60 cm gylis.

Nr.	Tipas	Dydis cm				Glazūra			Neglazuruota	Spalva			Skylės	Priemaišos	Aprūkinas	Motyvas	Iliustracija	Pastabos
		Aukštis	Plotis	Gylis	Plokštelės storis	Plokštelė	Sienelė	Plokštelė ir sienelė		Lūžio vidus	Lūžio išorė	Vidus ir išorė						
10	Plokštinis	12	7,5		0,9					P	Ru			1 smulkios	Taip	Geometrinis	1:9	
11	Plokštinis	14	9,4			Ž					Ru			1 smulkios	Taip	Geometrinis	1:10	
12	Plokštinis	9,3	7		0,8	Ž				P				1 smulkios	Taip	Geometrinis		
13	Plokštinis	7,3	7,3		0,8	Ž				P				1 smulkios	Taip	Geometrinis		
14	Plokštinis	9,2	4,9		1	Ž				P				1 smulkios	Taip	Geometrinis	1:11	
15	Plokštinis	10,7	7,3		1,3	Ž				P				1 smulkios	Taip	Geometrinis	1:12	
16	Plokštinis	6,7	5,9		0,9	Ž				P				1 smulkios	Taip	Geometrinis		

KERAMIKA. LENTELE Nr. 4

OBJEKTAS: Šeduva, Laisvės a. 3, 2012 m. Trasa Nr.2. Tamsiai pilkos maišytos žemės sluoksnis (0-1 m, XVIII a.), gylis 20-50 cm.

Nr.	Indo rūšis	Indo dalis	Angos sk.	Dugno sk.	Sienelės st., cm	Lūžio spalva			Ornamentas						Priedašiai	Gudimėms	Piešinys	Glazūra			Dažai	Iliustracija	Pastabos		
						Viršus	Lūžio viršus	Lūžio šonė	Bangelė (zagras)	Linija	Iškirtėlis (išuobutė)	Vokėlis	Štampas	Kombinuotas				Be ornamento	Išorė	Viršus				Išorė ir viršus	
17	Puodynė	Pakraštelis			0,8	P									Taip	1 smulkios							2,2		
18	Puodynė	Pakraštelis			0,8	P									Taip	1 smulkios								2,3	
19	Puodynė	Pakraštelis			0,8	P									Taip	1 smulkios								2,4	
20	Puodynė	Pakraštelis			0,7	P									Taip	1 smulkios								2,5	
21	Puodynė	Sienelė			0,9	P									Taip	1 smulkios									
22	Puodynė	Sienelė			0,8	P									Taip	1 smulkios									
23	Puodynė	Dugnelis			0,8	P									Taip	1 smulkios									
24	Puodynė	Sienelė			0,8	P									Taip	1 smulkios									
25	Puodynė	Sienelė			0,9	P									Taip	1 smulkios									
26	Puodynė	Sienelė			0,9	P									Taip	1 smulkios									
27	Puodynė	Sienelė			0,9	P									Taip	1 smulkios									
28	Puodynė	Dugnelis			0,8	Ru									Taip	1 smulkios									
29	Puodynė	Dugnelis			0,8	Ru									Taip	1 smulkios									

Nuotraukų sąrašas

1. Nuotr. Nr. 1. Laisvės a. 3 prieš tyrimą.
2. Nuotr. Nr. 2. Perkasos Nr. 1 pietvakarinė sienelė.
3. Nuotr. Nr. 3. Perkasos Nr. 1 pietvakarinė sienelė.
4. Nuotr. Nr. 4. Stulpavietės B pjūvis B-B1.
5. Nuotr. Nr. 5. Stulpavietės C pjūvis C-C1.
6. Nuotr. Nr. 6. Stulpavietės D pjūvis D-D1.
7. Nuotr. Nr. 7. Archeologiniai žvalgymai pietrytinėje trasos dalyje.



Nuotr. 1. Tyrimų vieta prieš pradėdant darbus.



Nuotr. 2. Perkastos Nr. 1 pietvakarinė sienelė.



Nuotr. 3. Perkastos Nr. 1 pietvakarinė sienelė.



Nuotr. 4. Stulpavietės B pjūvis B-B1.



Nuotr. 5. Stulpavietės C pjūvis C-C1.



Nuotr. 6. Stulpavietės D pjūvis D-D1.



Nuotr. 7. Archeologiniai žvalgymai pietrytinėje trasos dalyje.

Iliustracijų sąrašas

1. Iliustr. Nr. 1:1-4. Pilkos maišytos žemės sluoksnis (sl.3a), kv. A, B/1-14, gylis 10-60 cm.
2. Iliustr. Nr. 1:5-12. Trasa Nr.2. Pilkos maišytos žemės sluoksnis (XX a. suardymai), gylis 10-60 cm.
3. Iliustr. Nr. 2:1. Trasa Nr.2. Pilkos maišytos žemės sluoksnis (XX a. suardymai), gylis 10-60 cm.
4. Iliustr. Nr. 2:2-5. Tamsiai pilkos maišytos žemės sluoksnis (0-1 m; XVIII a.), gylis 20-50 cm.

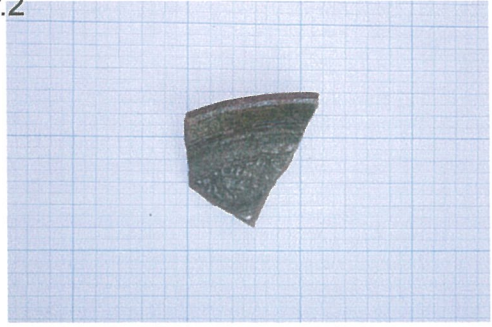
Laisvės a. 3, Šeduva. 2012 m. Perkasa Nr.1,
vandentiekio trasa Nr.2

Iliustracija 1

1. Inv. Nr.1



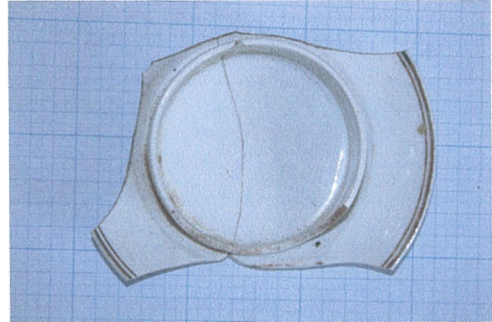
7. Inv. Nr.6.



2. Inv. Nr.2.



8. Inv. Nr.8, 9.



3. Inv. Nr.3.



9. Inv. Nr.10.



4. Perkasoje Nr.1
rasti neregistruoti
radiniai



10. Inv. Nr.11.



5. Inv. Nr.4.



11. Inv. Nr.14.



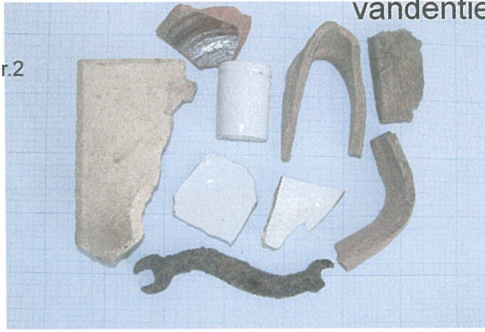
6. Inv. Nr.5.



12. Inv. Nr.15.



1. Neregistruoti
radiniai. Trasa Nr.2



2. Inv. Nr.17.



3. Inv. Nr.18.



4. Inv. Nr.19

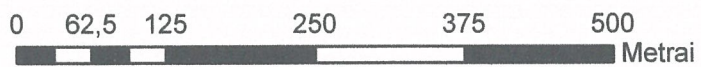


5. Inv. Nr.20.



Brėžinių sąrašas

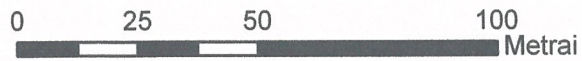
1. Brėž. Nr. 1. Tyrimų vieta.
2. Brėž. Nr. 2. Archeologinių tyrimų planas.
3. Brėž. Nr. 3. Perkasos Nr. 1 planas (fragmentas) bei stulpaviečių pjūviai.
4. Brėž. Nr. 4. Perkasos Nr. 1 pietvakarinės sienelės pjūvis A-A1, kv. A, B/1-14.


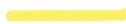





— Senojo miesto ribos

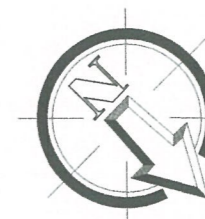


Sutartiniai ženklai

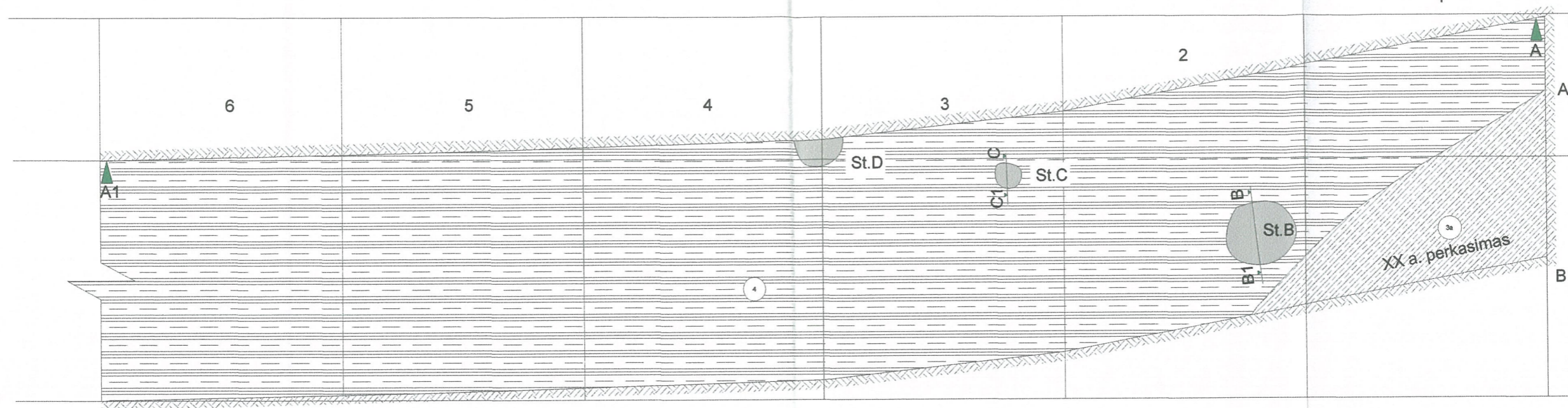







-  Perkasa Nr.1
-  Trasa Nr.2. Šioje dalyje buvo atlikti archeologiniai žvalgymai
-  1991 m. A. Juknevičiaus tyrimai
-  1996 m. L. Kvizikevičiaus tyrimai. Šurfų vietos ir numeriais
-  2007 m. I. Vosiliūtės tyrimai. Šurfų vietos ir žvalgytų trasų vietos

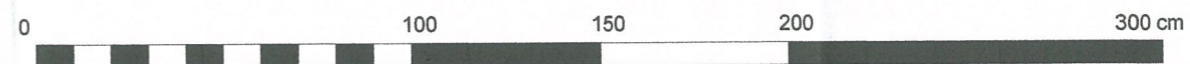
Perkasos Nr. 1 šiaurės vakarinės dalies
planas (kv. A, B/1-6).
Šeduva, Laisvės al. 3



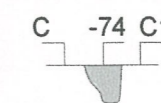
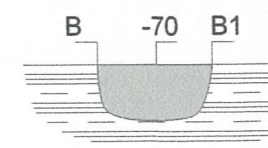
1



-  Pilkos maišytos žvyringos žemės sluoksnis su nedideliais akmenimis bei XX a. radiniais.
-  Priemolis (įžemis)
-   Fiksuotos kraštinės
-  Stulpvietė

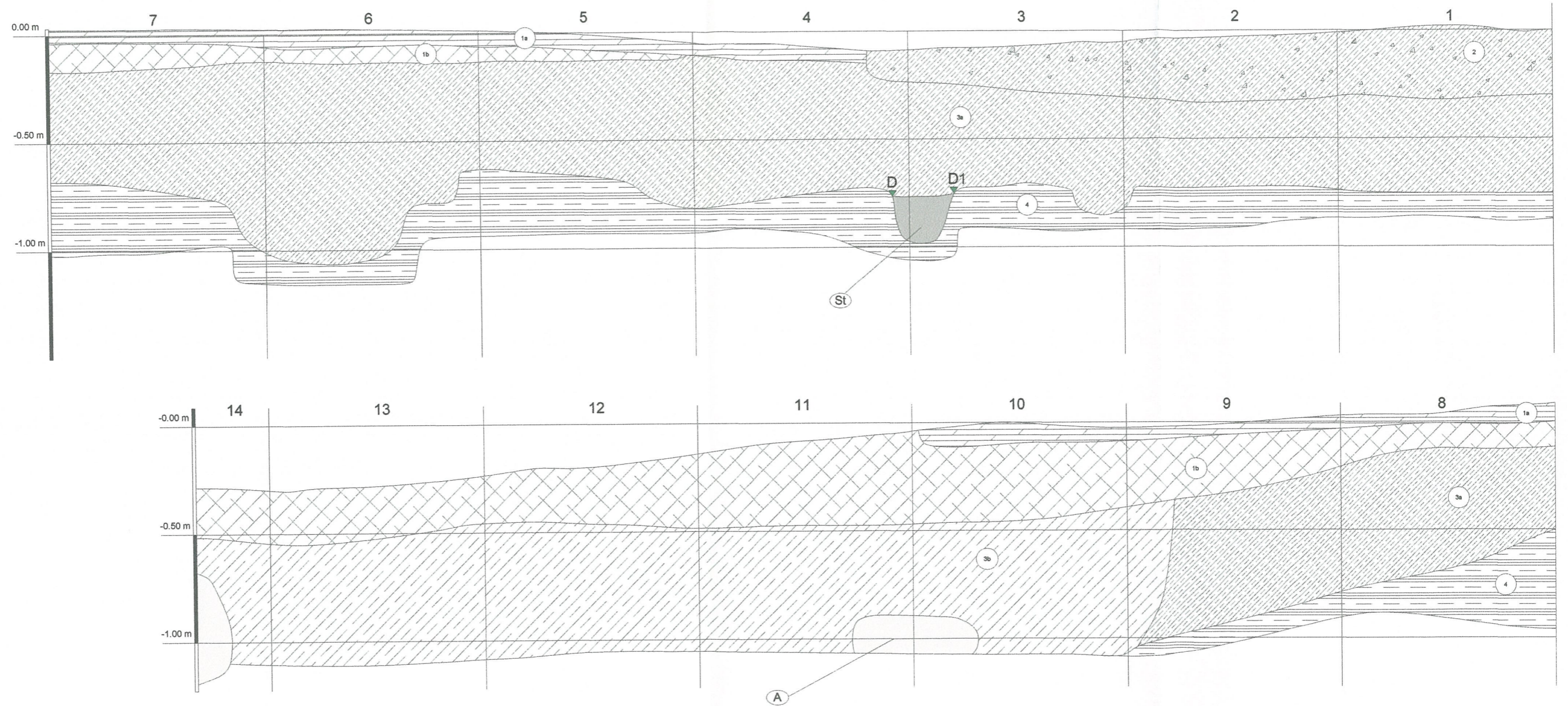


Stulpvietės B pjūvis B-B1 Stulpvietės C pjūvis C-C1

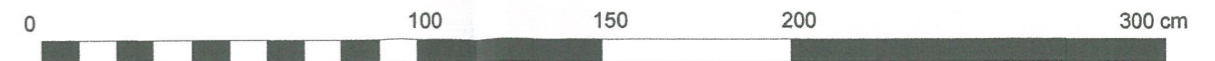


LAISVĖS A. 3, ŠEDUVA (2012 M.)				
DARBO PAVADINIMAS	ARCHEOLOGINIAI TYRIMAI			
DARBO VADOVAS	UGNIUS BUDVYDAS	BRĖŽ. NR.	MASTELIS	DATA
BRĖŽINI BRAIŽĖ	UGNIUS BUDVYDAS	3	1:20	2012 09 30

Laisvės al. 3, Šeduva (2012 m.). Perkasos Nr. 1 pietvakarinės sienelės pjūvis A-A1, kv. A/1-14



- | | | | |
|----|---------------------------------------|----|--|
| 1a | Asfaltas | 3a | Pilkos maišyto žvyringos žemės sluoksnis su nedideliais akmenimis bei XX a. radiniais. |
| 1b | Asfalto pagrindas - skalda | 3b | XX a. perkasis su suverstu statybiniu laužu. Užpildas - tamsiai pilka maišyta žemė. |
| 2 | Pilko maišyto žvyro sluoksnis (XX a.) | 4 | Priemolis (įžemis) |
| | | A | Akmuo |
| | | St | Stulpavietė |



LAISVĖS A. 3 ŠEDUVA (2012 M.)				
DARBO PAVADINIMAS	ARCHEOLOGINIAI TYRIMAI			
DARBO VADOVAS	UGNIUS BUDVYDAS	BREŽ. NR.	MASTELIS	DATA
BREŽINIŲ BRAIŽĖ	UGNIUS BUDVYDAS	4	1:20	2012 09 30

Priedų sąrašas

1. Archeologinių tyrimų projektas.
2. Leidimas vykdyti archeologinius tyrimus.
3. Radinių perdavimo muziejui aktas.

Patvirtinta užsakovo
TVIRTINU:
 UAB "Radviliškio vanduo"
 Direktorius *Juozas Jučas*
 200...m.....mėn.....d.

Šeduvos senajo miesto vietos (30340), Radviliškio r. sav., Šeduvos mstl.,
 Laisvės a. 3, detaliųjų archeologinių tyrinėjimų
 projektas

Tyrėjas: Ugnius Budvydas
 tel.: 8677 60577

Užsakovas: UAB "Radviliškio vanduo"
 tel.: 8611 12035

2012 m. birželio 11 d.
 Trakai

Aiškinamasis raštas

Įvadas.

UAB „Radviliškio vanduo“ vykdo Šeduvos miestelio gyventojams priklausančių namų prijungimą prie magistralinių vandentiekio ir kanalizacijos tinklų. Vykdam šiuos darbus 2012 m. birželio – liepos mėnesiais planuojama iškasti 23 m ilgio trasą nuo šulinio, esančio Laisvės a. iki Laisvės a. namo Nr. 3 (žr. priedą Nr. 1). Pastatas Laisvės a. 3, nuo kurio į PR bus vykdomi žemės kasimo darbai, yra Šeduvos senajo miesto vietos (30340) centrinėje dalyje. Todėl čia numatyta atlikti detaliuosius archeologinius tyrimus. Įgyvendinant šį projektą taip pat dalyvaus archeologas Vytautas Juškaitis.

Tyrimų tikslas: atlikti archeologinius tyrinėjimus būsimos trasos vietoje, fiksuoti kultūrinius sluoksnius, nustatyti jų chronologiją ir archeologinę vertę, surinkti archeologinius radinius.

Tyrimų apimtys ir metodika:

Įvado į namą, esantį adresu Laisvės a. 3, vietoje bus atlikti detalieji archeologiniai tyrinėjimai (žr. priedą Nr. 1), kurių metu bus ištirta 23x1 m dydžio perkasa (23 m²). Perkastos vietoje XIX – XX a. datuojami kultūriniai sluoksniai bus kasami mechanizuotai, o ankstesnių laikų sluoksniai rankiniu būdu, kastuvais ir mentelėmis.

Istoriniai duomenys.

Gyvenvietė minima nuo 1529 m., kai buvo įsteigta Šeduvos bažnyčia. 1542 m. jau vadinama miestu. 1654 m. birželio 25 d. gavo Magdeburgo teises. Miestui buvo suteikta savivalda su burmistro ir tarėjo bei vaito ir skolininkų teismais. Buvo suteiktas Šeduvos herbas. 1775 m. seniūnija kartu su miestu padovanota kunigaikščiui Stanislovui Poniatovskiui. Po 1776 m., panaikinus mažesnių miestelių Magdeburgo teises, 1779 m. kunigaikštis su miestiečiais pasirašė sutartį, kuria Šeduvai buvo palikta savivalda. Miestas dažnai degė (1678 m., 1795 m., 1798 m.). Po 1795 m. gaisro buvo išleista speciali instrukcija, kurioje nurodyta, kad naujai planuojant sklypus reikia kiek ištiesinti senąsias posesijas taip, kad nebūtų pažeistos turgaus aikštės ir gatvių linijos. Buvo uždrausta statyti namus be kaminų. Gyvenamųjų namų fasadai turėjo būti atsukti į turgaus ar gatvės pusę. Miestelėnai, kurie neišgalėjo prie turgaus aikštės statyti geresnių namų, privalėjo savo sklypus parduoti. Iki baudžios panaikinimo Šeduva buvo vienintelis Lietuvos miestelis, išsikovojęs miesto teises ir pagal įstatymus prilygsta apskrities miestams (<http://lt.wikipedia.org/wiki/%C5%A0eduva>).

Ankstesnių tyrimų apžvalga

1991 m. A. Juknevičius Šeduvos aikštės Š dalyje (~30 – 75 m į P, PR nuo numatomų tyrimų vietos Laisvės a. 3) atliko archeologinius tyrinėjimus. Jų metu iširtos 8 perkasos (žr. priedą Nr. 1). Iš viso tyrinėtas 80 m² plotas. Kultūrinio sluoksnio storis 0,7 – 0,8 m, o aikštės ŠR dalyje – iki 1,2 m. Išskirti 5 horizontai, kurių chronologinės ribos apima XVII a. vid. – XX a. vid. Negrįsta turgaus aikštė susiformavo XVII a. viduryje. Archeologinių tyrinėjimų metu 0,4 – 0,5 m gylyje nuo dabartinio žemės paviršiaus aptikti karčiamos ratinės pamatai. Pamatai stačiakampiai, 32x15 m dydžio. Pamatų apačia – 1,2 m gylyje nuo dabartinio žemės paviršiaus. Jie mūryti iš stambių lauko riedulių ir raudonų plytų, jungiant kalkių skiediniu. Pamatų storis 0,72 – 0,74 m (Juknevičius A. Šeduvos buv. turgavietės šiaurinės dalies tyrimai. Archeologiniai tyrinėjimai Lietuvoje 1990 ir 1991 metais. Vilnius, T. 2, p. 32).

1996 m. L. Kvizikevičius įvairiose miestelio vietose ištyrė 45 šurfus, kurių dydis 1 m². Šurfai Nr. 39, 40, 41 kasti 5 – 12 m į P, PR nuo numatomų tyrimų vietos (žr. priedą Nr. 1). Šurfe Nr. 39 (Laisvės a. Nr. 6) aptiktas iki 1,2 m storio griuvenų sluoksnis. Jame aptiktas XVII a. krosnies koklio karūnėlės fragmentas, plokštinių koklių, glazūruotų tamsiai žaliai, fragmentų (7 vienetai) bei stipriai patinuoto stiklo. Šurfluose Nr. 40, 41 taip pat aptikta XVII a. datuojamų radinių (Kvizikevičius L. Archeologinių žvalgomųjų tyrimų Šeduvos m. /Radviliškio raj./ 1996 m. ataskaita).

2007 m. B. Dakanis atliko archeologinius žvalgomuosius tyrinėjimus Laisvės a. 6. Tyrimų metu iširti 2 šurfai, kurių bendras plotas 4,5 m². Aptiktas intensyvus XVII – XVIII a. kultūrinis sluoksnis su kaltinėmis vinimis, puodyninių ir plokštinių koklių fragmentais, buitinės keramikos šukėmis (tikslinės tyrimų vietos perkasų plane pažymėti nepavyko, nes Istorijos instituto bibliotekoje nepavyko rasti ataskaitos) (Dakanis B., 2008. Šeduva, Laisvės a. 6. Archeologiniai tyrinėjimai Lietuvoje 2007 metais. Vilnius, p. 572).

2007 m. I. Vosiliūtė atliko žvalgomuosius tyrimus, kurių metu iširta 10 šurfų (žr. priedą Nr. 1). Iš viso tyrinėtas 21,16 m² plotas. Tuo pačiu vykdyti archeologiniai žvalgymai, kurių metu fiksuotos kasamos tranšėjos, kurių bendras ilgis 191 m. Tyrimų metu buvo aptiktas 0,7 – 0,98 m storio kultūrinis sluoksnis, kuriame fiksuota nuo 4 iki 13 horizontų, datuojamų XVIII – XX a. viduriu, tirtos 4 pastatų liekanos. Archeologiniai tyrimai parodė, kad intensyviausias kultūrinis sluoksnis ŠR aikštės dalyje. ŠV aikštės dalyje, tranšėjos 1 pirmame metre 0,32 m gylyje, po XIX – XX a. sluoksniu, fiksuotas plonas (2 cm storio), tamsiai pilkos žemės su degėisiais sluoksnis. Tai yra XVIII a. pabaigos žemės paviršius. Aikštės PV dalyje tirtuose šurfluose radinių neaptikta (Vosiliūtė

I., 2008. Laisvės aikštės tyrinėjimai Šeduvoje. Archeologiniai tyrinėjimai Lietuvoje 2007 metais. Vilnius, p. 465-467).

28

Ugnius Budvydas

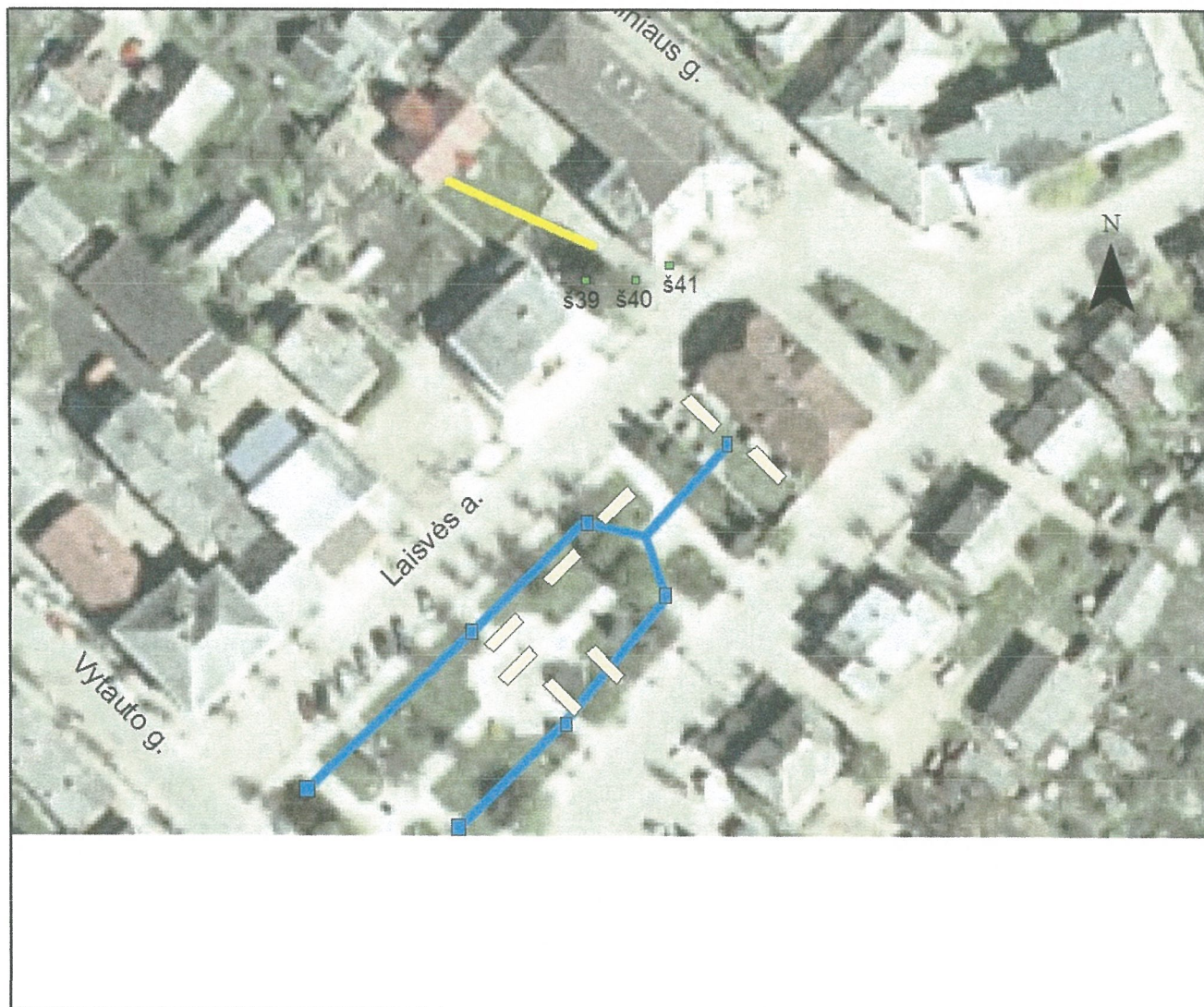


Priedai:

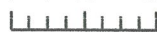
Priedas Nr. 1. Archeologiniai tyrinėjimai Šeduvos senojo miesto vietoje (30340). Laisvės a. 3. Situacijos planas.

Priedas Nr.2. Laisvės a. 3 prieš tyrimą.





Priedas Nr. 1. Archeologiniai tyrinėjimai Šeduvos senojo miesto vietoje (30340). Laisvės a. 3. Situacijos planas.



0 5 10 20 Meters



SUTARTINIAI ŽENKLAI

-  būsima vandentiekio ir kanalizacijos trasa, kurios vietoje bus atlikti detalieji archeologiniai tyrinėjimai
-  1991 m. A. Juknevičiaus tyrimai
-  1996 m. L. Kvizikevičiaus tyrimai. šurfų vietos ir numeriai
-  2007 m. I. Vosiliūtės tyrimai. šurfų ir žvalgytų trasų vietos



Nuotr. Nr.2. Laisvės g. Nr.3 prieš tyrimą

(Tyrinėti pageidaujantiems įmonėms, įstaigoms, organizacijoms pavadinimas, adresas)
Ugnius Budvydas, archeologas
 atstovo ar specialisto vardo raidė, pareigos, mokslinis ir pedagoginis laipsnis, telefono numeris)

PARAIŠKA

išduoti leidimą vykdyti nekilnojamosios kultūros vertybės ar objekto archeologijos tyrimus.

2012 06 12

(data)

Prašau išduoti leidimą Šeduvos senojo miesto vietos (30340), Radviliškio r. sav., Šeduvos mstl. Laisvės a. 3, detaliuosius archeologinius tyrinėjimus.

(tyrimų pobūdis)

pagal tyrimų projektą, patvirtintą Mokslinės archeologijos komisijos sprendimu

(pavadinimas pagal Registrą, vertybės kodas, adresas)

(registracijos Nr., data)

Tiriamos vertybės arba objekto juridinė priklausomybė - privati nuosavybė

(valdytojas, savininkas, nuomininkas)

Tyrimus numatoma atlikti 2012 06 15 - 11 31

(pradžios ir pabaigos datos)

PRIEDAI :

1. Suderinta ir patvirtinta archeologijos objekto archeologijos tyrimų programa su priedais.
2. Papildomi duomenys.

U. Budvydas

(vardo raidė, pavardė)

(parašas) _____

Leidimas galioja iki 2012-11-30

LEIDIMAS

vykdyti archeologinius tyrimus

2012-06-13 Nr. 138
Vilnius

Pagal Lietuvos Respublikos nekilnojamojo kultūros paveldo apsaugos įstatymo 18 str. šis leidimas išduotas **Ugniui Budvydui**

Vykdyti Šeduvos senjojo miesto vietos (30340; taip pat patenka į Šeduvos (17109) teritorija), Radviliškio r. sav., Šeduvos m., Laisvės a. 3,

detaliosius archeologinius tyrimus

taip pat naudoti elektronines priemones, sudarinėti planus, filmuoti, fotografuoti, piešti, rinkti radinius ir mėginius tiriamame objekte.

Tyrimų projektas: Šeduvos senjojo miesto vietos (30340), Radviliškio r. sav., Šeduvos mstl., Laisvės a. 3, detaliųjų archeologinių tyrinėjimų projektas, 2012 06 11 Nr. 138.

Apskaitos, paveldotvarkos planavimo skyriaus
vyriausiasis specialistas



V. Lučunas



**RADVILIŠKIO RAJONO SAVIVALDYBĖS DAUGYVENĖS
KULTŪROS ISTORIJOS MUZIEJUS-DRAUSTINIS**

Savivaldybės biudžetinė įstaiga, Burbiškio k., Pakalniškių sen., 82206 Radviliškio r. sav., tel.: (8 422) 42 001, faks. (8 422) 21 117, el. p. daugyvenesmuz@gmail.com
Duomenys kaupiami ir saugomi Juridinių asmenų registre, kodas 188208646

PRIĖMIMO-PERDAVIMO AKTAS

2013 m. kovo 28 d.
Burbiškis

Daugyvenės kultūros istorijos muziejus-draustinis, atstovaujamas vyriausiojo fondų saugotojo Sigitos Senulio priėmė, o archeologas Ugnius Budvydas perdavė pastoviam saugojimui 29 archeologinius radinius, rastus tyrinėjant Šeduvos senojo miesto vietos (u. k. 30340), Laisvės a. 3. Tyrimų vadovas Ugnius Budvydas.

Tyrimų užsakovas UAB „Radviliškio vanduo“, tyrimai atlikti pagal Kultūros paveldo departamento leidimą archeologiniams tyrimams Nr. 138.

Priėmė
vyriausiasis fondų saugotojas

Perdavė
archeologas



Sigitas Senulis

Ugnius Budvydas

Sigitas Senulis tel. 861112057