

Darius Kontrimas

**Alsėdzių pilikalnio vad. Źvėrinyčia (16307) aplinkos, Plungės r. sav., Alsėdzių mstl.,
Źvalgomųjų archeologinių tyrimų 2012 m. ataskaita**

Vilnius

2013

Turinys

Įvadas.....	2
Tyrimų vieta	3
Istoriniai duomenys	3
Ankstesni tyrimai.....	3
Tyrimų eiga	4
Šūrfas 1	4
Šūrfas 2.....	4
Šūrfas 3.....	4
Šūrfas 4.....	5
Šūrfas 5.....	5
Šūrfas 6.....	5
Šūrfas 7.....	6
Šūrfas 8.....	6
Šūrfas 9.....	6
Šūrfas 10.....	7
Šūrfas 11.....	7
Šūrfas 12.....	7
Šūrfas 13.....	7
Žvalgymai.....	8
Išvados.....	9
Radinių sąrašas	10
Fotonuotraukų sąrašas	11
Radinių foronuotraukos	12
Tyrimų fotofiksacija	13
Planų ir brėžinių sąrašas	19
Planai ir brėžiniai.....	20
Tyrimų projektas	27
Leidmas tyrimams	35
Radinių perdavimo aktas	36

Įvadas

Pagal „Teritorijos prie Alsėdžių pilikalnio vad. Žvėrinyčia (16307) Plungės r. sav. Alsėdžių mstl. Alsėdžių sen. sutvarkymo darbai“ projektą į šiaurės rytus nuo Alsėdžių piliakalnio buvo suplanuota įrengti lauko tualetą, lauko sceną, lauko atrakcionus, asfaltbetonio dangos aikštelę prie įrengiamos lauko scenos, asfaltbetonio dangos sporto aikštelę, bei elektros kabelio liniją (ilgis 45 m). Taip pat buvo numatyta demontuoti lauko suoliukus, kurie yra šiauriniame piliakalnio šlaite. UAB „Limega“ į IĮ „Senų senovė“ kreipėsi dėl archeologinių žvalgomųjų tyrimų atlikimo suprojektuotų darbų vietose. Kultūros paveldo departamentas prie Kultūros ministerijos 2012 – 10 – 17 ataskaitos autoriui išdavė leidimą Nr. 360 vykdyti žvalgomuosius archeologinius tyrimus. Žvalgomieji archeologiniai tyrimai atlikti 2012 m. spalio mėn. Tyrimų metu buvo ištirta trylika 1x1 m dydžio archeologinių šurfų. Lapkričio mėn. suakėjus velėną projektuotų darbų vietoje buvo atliekami žvalgymai metalo ieškikliu. Naudotas C. Scope Newforce R1 metalų ieškiklis. Tirti šurfai „pririšti“ nauojant tvarkybos darbų topografinį planą, žvalgytos vietos žymėtos naudojant Garmin GPSMAP 62s imtuvą. Daugiau jokie suprojektuoti darbai 2012 m nebuvo pradėti. Tyrimuose be ataskaitos autoriaus dalyvavo Vilniaus universiteto archeologijos studentai Mindaugas Rožėnas, Vilius Pieczulis ir darbuotojas Vytenis Barkevičius. Braižė ir fotografavo ataskaitos autorius.

Tyrimų vieta

Alsėdžių piliakalnis įrengtas bevardžio Sruojos intako (dabar tvenkinys) dešiniajame krante esančioje kalvoje. Aikštelė keturkampė, orientuota ŠV – PR kryptimi, 18 m ilgio, 40 m pločio. Jos V pusėje yra 1,5 m aukščio, 12 m pločio pylimas. Šlaitai statūs, 8 – 9 m aukščio. Piliakalnis apardytas: R aikštelės dalis nukasta, Š šlaitas eroduotas. Aikštelė dirvonuoja, šlaituose auga lapuočiai, Š šlaite įrengti suoliukai estradai. 1 km į Š yra X – XIII a. senkapis vad. Dokšo rėžiu. Į R nuo piliakalnio, kitoje tvenkinio pusėje yra dvi kalvelės, pietinės kalvelės R šlaitas status (12 m atkarpoje altitudė kyla nuo H abs. 141,00 iki 147,00 m). Tyrimai vykdyti 30 m į ŠR nuo piliakalnio ŠR šlaito, už upelio esančioje pievelėje. Tyrimų vieta daugmaž lygi, paviršiaus altitudė varijuoja nuo H abs. 134,9 iki 135,5 m aukščio. Pievelė drėgna, arčiau upelio ir Š, ŠV dalyse bei centre kaupiasi vanduo. Anksčiau archeologiniai tyrimai tiek piliakalnio teritorijoje, tiek aplinkoje nevykdyti. Tačiau šalia piliakalnio buvo rasta įvairių laikotarpių radinių: 2 romėniškos ir viena 1343 m. kaldinta skandinaviška moneta (Tarasenko P., Lietuvos archeologijos medžiaga, Kaunas, 1928, p. 92).

Istoriniai duomenys

Alsėdžiai (*Alizeyde*, *Alileide*) rašytiniuose šaltiniuose pirmą kartą minimi 1253 m. Kuršo žemių dalybų tarp Ordino ir Rygos arkivyskupo sutartyje. Alsėdžiai buvo viena iš 8 Ceklio žemė sudariusių pilies apygardų. Manoma, kad Alsėdžių piliakalnis galėjo būti 1421 m. įsteigtos Žemaičių vyskupystės vyskupo Motiejaus I dvaro rezidencijos vieta (Žulkus V., Gardai ir Plateliai XIII – XVI a., Lietuvos katalikų mokslo akademijos metraštis. T. 25, vIlnius 2004, p. 370 – 371). Manoma, kad pagrindinė gyvenvietės vieta buvo į pietus nuo piliakalnio, į vakarus nuo Sruojos upės. Pagrindinėje aikštėje yra Alkos kalnas, ant kurio 1679 m. pastatyta medinė varpinė, o 1793 m. medinė Švč. Mergelės Marijos nekalto prasidejimo bažnyčia. Žemaičių vyskupams miestelis priklausė nuo 1421 m. iki 1850 m. 1475 – 1476 m. pastatyta Alsėdžių bažnyčia, įkurta parapija, prie rezidencinio dvaro išaugo miestelis. Alsėdžiai pažymėti 1526 m. B. Vapovskio ir 1613 m. LDK žemėlapiuose.

Ankstesni tyrimai

2012 m. gegužės – birželio mėn. A. Gerbutavičiūtė atliko archeologinius žvalgomuosius tyrimus Alsėdžių miestelio teritorijoje ir jo apsaugos zonoje. Tyrimų metu buvo iširti 46 bendro 76

m² ploto archeologiniai šurfai (planas 1). Archeologiškai vertingas kultūrinis sluoksnis tyrimų metu neaptiktas, fiksuoti XIX – XX a. stratigrafiniai horizontai. Žaliojoje gatvėje tirtame šurfe aptiktas XVIII a. pab. – XIX a. pastato pamatas. Arčiausiai piliakalnio, Liepų g., prie tvenkinių, tirti du šurfai – kultūrinis sluoksnis šurfluose siekė 0,6 – 0,8 m. (Gerbutavičiūtė A., Archeologinių žvalgomųjų tyrimų pažyma, Vilnius, 2012 – 06 – 08).

Tyrimų eiga

Visų 13 tirtų šurfų sienelės orientuotos pasulio šalių atžvilgiu. Šurfai tirti iki įžemio – pilkšvo šlyno, pilkšvo smėlio, suneštinio smulkaus žvyro ar molio. Tiriant šurfus gan nedideliame gylyje (nuo 20 – 40 cm) pradėdavo skverbtis gruntinis vanduo.

Šurfas Nr. 1

ŠR kampas x: 378026,315; y: 6212816,486;

Pav. 10; brėž. 1.

Šurfas tirtas suprojektuotos lauko scenos vietoje, 8,4 m į Š nuo upelio kranto. Paviršiaus altitudė šurfo vietoje H abs. 153,3 m aukštyje. *Stratigrafija: 1)* nuo paviršiaus iki H abs. 135,22 – 20 m gylio buvo 8 – 11 cm storio velėnos sluoksnis; *2)* iki H abs. 135,00 – 134,95 m gylio fiksuotas 28 – 24 cm storio pilkos, vietom molingos žemės sluoksnis; *3)* iki H abs. 134,87 – 85 m gylio fiksuotas 13 – 15 cm storio juodos durpingos žemės sluoksnis; *4)* nuo H abs. 134,87 – 85 m gylio pradėjo skverbtis gruntinis vanduo, fiksuotas įžemis – pilkšvas smėlis Š šurfo dalyje ir smulkus suneštinis žvyras P šurfo dalyje. Jokių radinių šurfe neaptikta.

Šurfas Nr. 2

ŠR kampas x: 378029,364; y: 6212823,498;

Pav. 11;

Šurfas tirtas taip pat suprojektuotos lauko scenos vietoje, 6,5 m atstumu į ŠR nuo šurfo Nr. 1. Paviršiaus altitudė šurfo vietoje H abs. 135,35 m aukštyje. *Stratigrafija: 1)* nuo paviršiaus iki H abs. 135,25 – 23 m gylio 10 – 12 cm storio velėna; *2)* nuo H abs. 135,25 m gylio fiksuotas rudo molio sluoksnis (priskirtas įžeminiui) ir pradėjo skverbti gruntinis vanduo. Šurfas tirtas iki H abs. 135,15 – 135,0 m gylio, ŠR kampe įsigilinta iki H abs. 134,9 m gylio. Kadangi šurfe fiksuotas tik vienas sluoksnis po velėna, o jokių radinių neaptikta, šurfo pjūvis ataskaitoje grafiškai nevaizduotas.

Šurfas Nr. 3

ŠR kampas x: 378040,847; y: 6212809,951;

Pav. 12; brėž. 2;

Tirtas suprojektuotos aikštelės vietoje, 7 m atstumu į ŠR nuo upelio vagos, 14,5 m atstumu į PR nuo šurfo Nr. 1. Paviršiaus altitudė šurfo vietoje H abs. 135,4 m aukštyje. *Stratigrafija:* 1) nuo paviršiaus iki H abs. 135,3 - 25 m gylio 7 – 10 cm storio velėna; 2) iki H abs. 134,95 – 9 m gylio fiksuotas pilkos molingos žemės sluoksnis; 3) nuo H abs. 134,95 – 9 m gylio fiksuotas įžemis – rusvas molis su pilkšvu šlynu.

Šurfas Nr. 4

ŠR kampas x: 378043,466; y: 6212817,052;

Pav. 13; brėž. 3;

Tirtas 6,3 m atstumu į ŠR nuo šurfo Nr. 3. Paviršiaus altitudė šurfo vietoje H abs. 135,45 m aukštyje. *Stratigrafija:* 1) nuo paviršiaus iki H abs. 135,38 – 35 m gylio velėna; 2) iki H abs. 135,35 – 24 m gylio fiksuotas 5 – 10 cm storio molio sluoksnis (Š šurfo sienelėje) ir 10 cm storio pilkos molingos žemės sluoksnis P krašte; 3) nuo H abs. 135,24 m gylio fiksuotas įžemis – pilkšvas šlynas su rudais lėšiais.

Šurfas Nr. 5

ŠR kampas x: 378065,575; y: 6212792,813;

Pav. 14; brėž. 4;

Tirtas suprojektuotos kabelinės linijos vietoje, 7,3 m atstumu į Š nuo upelio vagos, 29 m atstumu į PR nuo šurfo Nr. 3. Paviršiaus altitudė šurfo vietoje H abs. 135,8 m aukštyje. *Stratigrafija:* 1) nuo paviršiaus iki H abs. 135,7 m gylio iki 10 cm storio velėna; 2) iki H abs. 135,5 – 45 m gylio fiksuotas pilkos molingos žemės sluoksnis su šaknimis; 3) iki H abs. 135,25 – 2 m gylio fiksuotas rudo molio sluoksnis (pradėjo skverbtis gruntinis vanduo; 4) nuo H abs. 135,25 – 2 m gylio fiksuotas įžemis – pikšvas su rudu šlynas.

Šurfas Nr. 6

ŠR kampas x: 378057,661; y: 6212821,566;

Pav. 15; brėž. 5;

Tirtas 13,6 m atstumu į ŠR nuo šurfo Nr. 4, suprojektuoto lauko atrakciono vietoje. Paviršiaus altitudė šurfo vietoje H abs. 135,35 m aukštyje. *Stratigrafija:* 1) nuo paviršiaus iki H abs. 135,24 – 22 m gylio velėna; 2) iki H abs. 135,12 – 135,00 m gylio fiksuotas rudo molio sluoksnis; 3) iki H abs. 134,92 – 88 m gylio fiksuotas pilkos molingos žemės sluoksnis 3) nuo H abs. 134,92 – 88 m gylio fiksuotas įžemis – pilkšvas šlynas.

Šurfas Nr. 7

ŠR kampas x: 378069,369; y: 6212817,73;

Pav. 15; brėž. 6;

Tirtas 11 m atstumu į PR nuo šurfo Nr. 6, suprojektuoto atrakciono vietoje. Paviršiaus altitudė šurfo vietoje H abs. 135,35 m aukštyje. *Stratigrafija:* 1) iki H abs. 135,27 – 135,24 m gylio 6 – 10 cm storio velėna; 2) iki H abs. 135,12 – 135,05 m gylio fiksuotas molio sluoksnis; 3) iki H abs. 134,8 m gylio fiksuotas pilkos molingos žemės suoksnis; 3) nuo H abs. 134,8 m gylio fiksuotas įžemis – pilkšvas šlynas.

Šurfas Nr. 8;

ŠR kampas x: 378098,672; y: 6212827,585;

Pav. 16; brėž. 7;

Tirtas 29,5 m atstumu į ŠR nuo šurfo Nr. 7, ir 9 m atstumu į PV nuo Platelių gatvės, suprojektuoto lauko tualetu vietoje. Paviršiaus altitudė šurfo vietoje H abs. 135,45 m aukštyje. *Stratigrafija:* 1) nuo paviršiaus iki H abs. 135,35 m gylio 7 – 10 cm storio velėna; 2) iki H abs. 134,95 – 92 m gylio fiksuotas rudo molio sluoksnis; 3) nuo H abs. 134,95 – 92 m gylio fiksuotas įžemis – pilkšvas šlynas.

Šurfas Nr. 9;

ŠR kampas x: 378113,303; y: 6212802,688;

Pav. 17; brėž. 8;

Tirtas suprojektuotos sporto aikštelės vietoje 27,5 m atstumu į PR nuo šurfo Nr. 8 ir 7 m atstumu į P nuo Platelių g. Paviršiaus altitudė šurfo vietoje H abs. 135,3 m aukštyje. *Stratigrafija:* 1) nuo paviršiaus iki H abs. 135,18 – 12 m gylio velėna; 2) iki H abs. 134,9 – 134,87 m gylio fiksuotas rudo molio sluoksnis; 3) nuo H abs. 134,9 – 134,87 m gylio fiksuotas įžemis – pilšvas šlynas su rudais lėšiais.

Šurfas Nr. 10;

ŠR kampas x: 378101,953; y: 6212796,973;

Pav. 18; brėž. 9;

Tirtas 11,5 m atstumu į PV nuo šurfo Nr. 9, projektuotos sporto aikštelės vietoje. Paviršiaus altitudė šurfo vietoje H abs. 135,2 m aukštyje. *Stratigrafija:* 1) nuo paviršiaus iki H abs. 135,08 – 0,4 m gylio 10 - 15 cm storio velėna; 2) iki H abs. 134,76 – 134,7 m gylio fiksuotas rudo molio sluoksnis; 3) iki H abs. 134,5 m gylio fiksuotas tamsios šlyningos žemės sluoksnis; 4) nuo H abs.

134,5 m gylio fiksuotas įžemis – pilkas šlynas. Šurfe, nuėmus velėną rastas gyvulio kaulo (rago) fragmentas, iš vieno krašto kiek nugludintas (inv. Nr. 1, pav. 1).

Šurfas 11;

ŠR kampas x: 378112,874; y: 6212774,452;

Pav. 19; brėž. 10.

Tirtas 12,5 m atstumu į PR nuo šurfo Nr. 10, suprojektuotos aikštelės viduryje. Paviršiaus altitudė šurfo vietoje H abs. 135,1 m aukštyje. *Stratigrafija:* 1) iki H abs. 135,00 – 135,98 m 10 cm storio velėna; 2) iki H abs. 134,76 – 66 m gylio fiksuotas rudo molio sluoksnis; 3) iki H abs. 134,5 m gylio fiksuotas pilkos molingos žemės sluoksnis; 4) nuo H abs. 134,5 m gylio fiksuotas įžemis – pilkšvas šlynas su rudais lėšiais.

Šurfas 12;

ŠR kamas x: 378112,874; y: 6212774,452;

Pav. 20; brėž. 11;

Tirtas 14 m atstumu į Š nuo upelio vagos, 13 m atstumu į P nuo šurfo Nr.11. Paviršiaus altitudė šurfo vietoje H abs. 134,9 m aukštyje. *Stratigrafija:* 1) nuo paviršiaus iki H abs. 134,8 – 134,78 m gylio 10 – 12 cm storio velėna; 2) iki H abs. 134,6 m gylio fiksuotas rudo molio sluoksnis; 3) iki H abs. 134,25 – 22 m gylio fiksuotas pilkos molingos žemės sluoksnis; 4) nuo H abs. 134,25 – 22 m gylio fiksuotas įžemis – pilkšvas šlynas su rudais lėšiais. Šurfe H abs. 134,75 m gylyje rastas žiesto puodo priedugnis (inv. Nr. 2, pav. 2, 3).

Šurfas 13

ŠR kampas x: 378124,554; y: 6212780,322;

Pav. 21; brėž. 12;

Tirtas 15 m į Š nuo upelio vagos, 11,7 m į ŠR nuo šurfo Nr. 12. Paviršiaus altitudė šurfo vietoje H abs. 135,1 m aukštyje. *Stratigrafija:* 1) nuo paviršiaus iki H abs. 135,00 m 10 cm storio velėna; 2) iki H abs. 134,87 – 84 m gylio pilkos, vietom molingos žemės sluoksnis; 3) iki H abs. 134,6 – 65 m gylio fiksuotas rudo molio sluoksnis; 4) iki H abs. 134,4 – 134,35 m gylio fiksuotas pilkos molingos žemės sluoksnis; 4) nuo H abs. 134,4 – 134,35 m gylio fiksuotas įžemis – pilkšvas su rudais lėšiais šlynas. Šurfe H abs. 134,9 m gylyje rastas žaliai glazūruoto koklio kampas (inv. Nr. 3, pav. 4, 5).

Žvalgymai

Lapkričio mėn. suakėjus velėną tyrimų vietoje buvo atliekami žvalgymai metalo ieškikliu, tačiau jokių archeologiškai vertingų radinių neaptikta. Alsėdžių piliakalnio reljefo plane į V nuo piliakalnio matyti (planas 4) kita kalva kurios statusis R šlaitas eroduotas kaip ir piliakalnio Š ir R šlaitai. Tikėtina, kad čia buvusi viena kalva, kuri buvo „perpjauta“ bevardžio Sruojos intako. Tai paaiškintų ir žvalgomųjų tyrimų metu tirtuose šurfuose fiksuotą rudo molio sluoksnį. Žvalgymų metu metalo ieškikliu buvo patikrinta ir šios kalvelės R ir Š šlaitai. Archeologiškai vertingų radinių neaptikta.

Išvados

Žvalgomųjų tyrimų metu suprojektuotų darbų vietose į Š nuo Alsėdžių piliakalnio buvo ištirta trylika 1x1 m dydžio archeologinių šurfų (13 m²). Kultūrinio sluoksnio tyrimų metu neaptikta. Įžemis – pilkšvas šlynas, molis, pilkšvas smėlis pasiektas H abs. 134,85 – 134,35 m gylyje. Rasta tik pavienių radinių po velėnos sluoksniu šurfuose Nr. 10, 12 ir 13. Žiesto puodo šukė ir koklio kamapas (datuojami XVI – XVII a.) galimai sietini su vyskupo dvaru. Tačiau šie radiniai aptikti netoli gatvės ir galėjo patekti iš miestelio kultūrinio sluoksnio tiesiant kelią. Tyrimų metu fiksuotas molio sluoksnis priskirtinas suneštiniam ir sietinas su piliakalnio erozija. Tirta vieta yra labai šlapia, tikėtina, kad patvinęs bevardis Sruojos intakas užliedavo didelį plotą, tad gyvenvietei ši vieta nebuvo tinkama. Piliakalnio gyvenvietės reikėtų ieškoti į P nuo piliakalnio, tačiau ši vieta jau pakitus statybų metu, bei formuojant tvenkinius, tad ir kultūrinis sluoksnis greičiausiai suradytas.

Tyrimų metu aptikti radiniai perduoti Žemaičių dailės muziejui Plungėje.

Ateityje vykdant grunto kasimo darbus, demontuojant suoliukus piliakalnio šlaite ar šalia piliakalnio ęsančia sceną, būtina atlikti archeologinius žvalgymus.

Radinių sąrašas

Šūrfas 10

Kiti dirbiniai

Nr.	Dirbinys	Fragmentas	Medžiaga	Matmenys	Požymiai	Iliustracija	Radimo vieta
1	Neaiškus	Dalis	Kaulas	Ilgis 7,8 cm	Apdirbto(?) aulo dalis	Pav. 1	Šūrfas 10; 0,1 m gylis

Šūrfas 12

Keramika

Nr.	Indas	Fragmentas	Gamybos technika	Molio masė	Glazūra	Ornamentas	Storis	Angos Ø	Dugno Ø	Požymiai	Iliustracija	Radimo vieta
2	Puodas	Priedugnis	Žiedimas	Pilka	-	-	1,2 cm (dugno)	-	20 cm	Sienelės storis 1,1 – 1,2 cm; smulkios grūsto akmenų, žėručio priemaišos	Pav. 2, 3	Šūrfas 12, 0,13 m gylis

Šūrfas 13

Kokliai

Nr.	Tipas	Fragmentas	Rėmelis	Glazūra	Ornamentas	Matmenys	Iliustracija	Radimo vieta
3	Plokštinis (miniatiūrinis?)	Kampas	0,9 x 0,6 cm	Žalis	-	Plokštė nuskilus	Pav. 4, 5	Šūrfas 13, 0,1 m gylis

Fotonuotraukų sąrašas

Radinių fotonuotraukos

Pav. 1. Inv. Nr. 1. Apdirbto? kaulo fragmentas.

Pav. 2. Inv. Nr. 2. Žiesto puodo priedugnis.

Pav. 3. Inv. Nr. 2. Žiesto puodo priedugnis.

Pav. 4. Inv. Nr. 3. Koklio kampas.

Pav. 5. Inv. Nr. 3. Koklio kampas.

Tyrimų fotofiksacija

Pav. 6. Tyrimų vieta iš P pusės.

Pav. 7. Tyrimų vieta iš ŠV pusės,

Pav. 8. Piliakalnio ŠR šlaitas.

Pav. 9. Tyrimų eiga – nuimama velėna šurfluose
9 – 11.

Pav. 10. Šurfas 1, vaizdas iš P pusės,

Pav. 11. Šurfas 2, vaizdas iš R pusės.

Pav. 12. Šurfas 3, vaizdas iš P pusės.

Pav. 13. Šurfas 4, vaizdas iš R pusės.

Pav. 14. Šurfas 5, vaizdas iš Š pusės.

Pav. 15. Šurfas 6, vaizdas iš pusės.

Pav. 16. Šurfas 7, vaizdas iš P pusės.

Pav. 17. Šurfas 8, vaizdas iš V pusės.

Pav. 18. Šurfas 9, vaizdas iš R pusės.

Pav. 19. Šurfas 10, vaizdas iš P pusės.

Pav. 20. Šurfas 11, vaizdas iš Š pusės.

Pav. 21. Šurfas 12, vaizdas iš V pusės.

Pav. 22. Šurfas 13, vaizdas iš Š pusės.

Pav. 23. Šurfas 9 prieikaupęs gruntinio
vandens.

Pav. 24. Užkasti šurfai 3, 4, vaizdas iš ŠV
pusės.

Pav. 25. Šurf 9 – 13 vieta po tyrimų, vaizdas iš
V pusės.

Pav. 26. Suakėta velėna prieš žvalgymus,
vaizdas iš V pusės.

Pav. 27. Žvalgoma kalvelė, vaizdas iš V pusės.

Pav. 28. Žvalgyta kalvelė, vaizdas iš P pusės.

Radinių fotonuotraukos



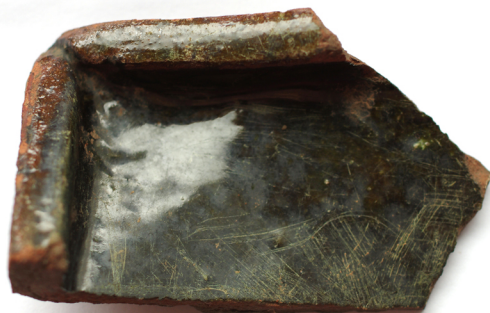
Pav. 1. Inv. Nr. 1. Apdirbto? kaulo fragmentas.



Pav. 2. Inv. Nr. 2. Žiesto puodo priedugnis



Pav. 3. Inv. Nr. 2. Žiesto puodo priedugnis



Pav. 4. Inv. Nr. 3. Koklio kampas.



Pav. 5. Inv. Nr. 3. Koklio kampas

Tyrimų fotofiksacija



Pav. 6. Tyrimų vieta iš P pusės.



Pav. 8. Piliakalnio ŠR šlaitas.



Pav. 7. Tyrimų vieta iš ŠV pusės.



Pav. 9. Tyrimų eiga – nuimama velėna šurfuose 9 – 11.



Pav. 10. Šufas 1, vaizdas iš P pusės.



Pav. 12. Šufas 3, vaizdas iš P pusės.



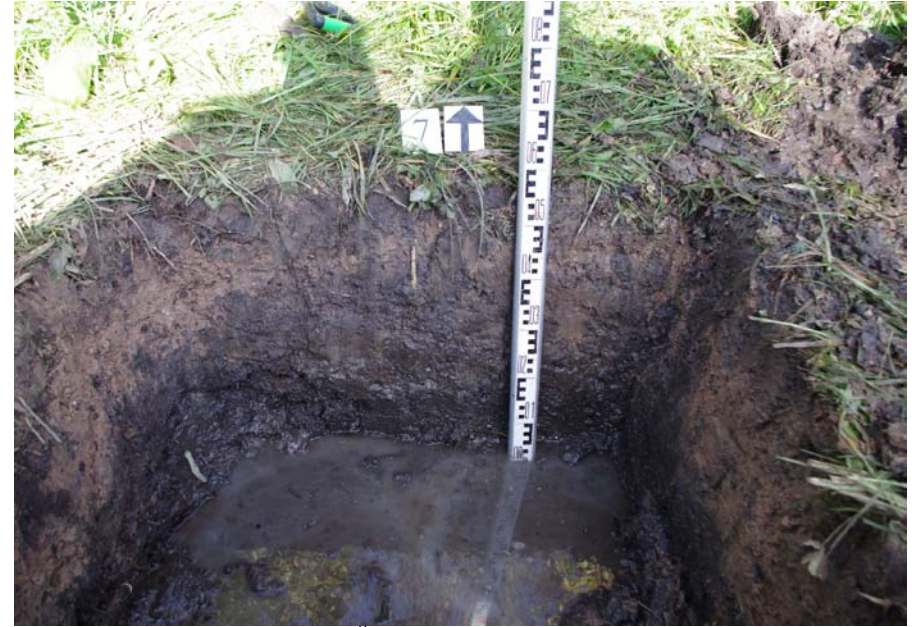
Pav. 11. Šufas 2, vaizdas iš R pusės.



Pav. 13. Šufas 4, vaizdas iš R pusės.



Pav. 14. Šurfis 5, vaizdas iš Š pusės.



Pav. 16. Šurfis 7, vaizdas iš P pusės.



Pav. 15. Šurfis 6, vaizdas iš pusės.



Pav. 17. Šurfis 8, vaizdas iš V pusės.



Pav. 18. Šurfas 9, vaizdas iš R pusės.



Pav. 20. Šurfas 11, vaizdas iš Š pusės.



Pav. 19. Šurfas 10, vaizdas iš P pusės.



Pav. 21. Šurfas 12, vaizdas iš V pusės.



Pav. 22. Šūrfas 13, vaizdas iš Š pusės.



Pav. 24. Užkasti šūrfai 3, 4, vaizdas iš ŠV pusės.



Pav. 23. Šūrfas 9 prieikaupęs gruntinio vandens.



Pav. 25. Šūrf 9 – 13 vieta po tyrimų, vaizdas iš V pusės.



Pav. 26. Suakėta velėna prieš žvalgymus, vaizdas iš V pusės.



Pav. 28. Žvalgyta kalvelė, vaizdas iš P pusės.



Pav. 27. Žvalgoma kalvelė, vaizdas iš V pusės.

Planų ir brėžinių sąrašas

Planas 1. Alsėdžių situacijos planas.

Planas 2. Tyrimų vietos situacijos planas.

Planas 3. Tyrimų vietos suvestinis planas.

Planas 4. Alsėdžių piliakalnio aplinkos reljefo planas

Sutartiniai ženklai.

Brėž. 1. Šurfo Nr. 1 šiaurinės sienelės pjūvis. M 1:20.

Brėž. 2. Šurfo Nr. 3 šiaurinės sienelės pjūvis. M 1:20.

Brėž. 3. Šurfo Nr. 4 šiaurinės sienelės pjūvis. M 1:20.

Brėž. 4. Šurfo Nr. 5 pietinės sienelės pjūvis. M 1:20.

Brėž. 5. Šurfo Nr. 6 rytinės sienelės pjūvis. M 1:20.

Brėž. 6. Šurfo Nr. 7 šiaurinės sienelės pjūvis. M 1:20.

Brėž. 7. Šurfo Nr. 8 šiaurinės sienelės pjūvis. M 1:20,

Brėž. 8. Šurfo Nr. 9 šiaurinės sienelės pjūvis. M 1:20.

Brėž. 9. Šurfo Nr. 10 šiaurinės sienelės pjūvis. M 1:20.

Brėž. 10. Šurfo Nr. 11 šiaurinės sienelės pjūvis. M 1:20.

Brėž. 11. Šurfo Nr. 12 šiaurinės sienelės pjūvis. M 1:20.

Brėžs. 12. Šurfo Nr. 13 rytinės sienelės pjūvis. M 1:20.




Planas 1. Alsėdžių situacijos planas



378000⁰⁰⁰⁰⁰⁰



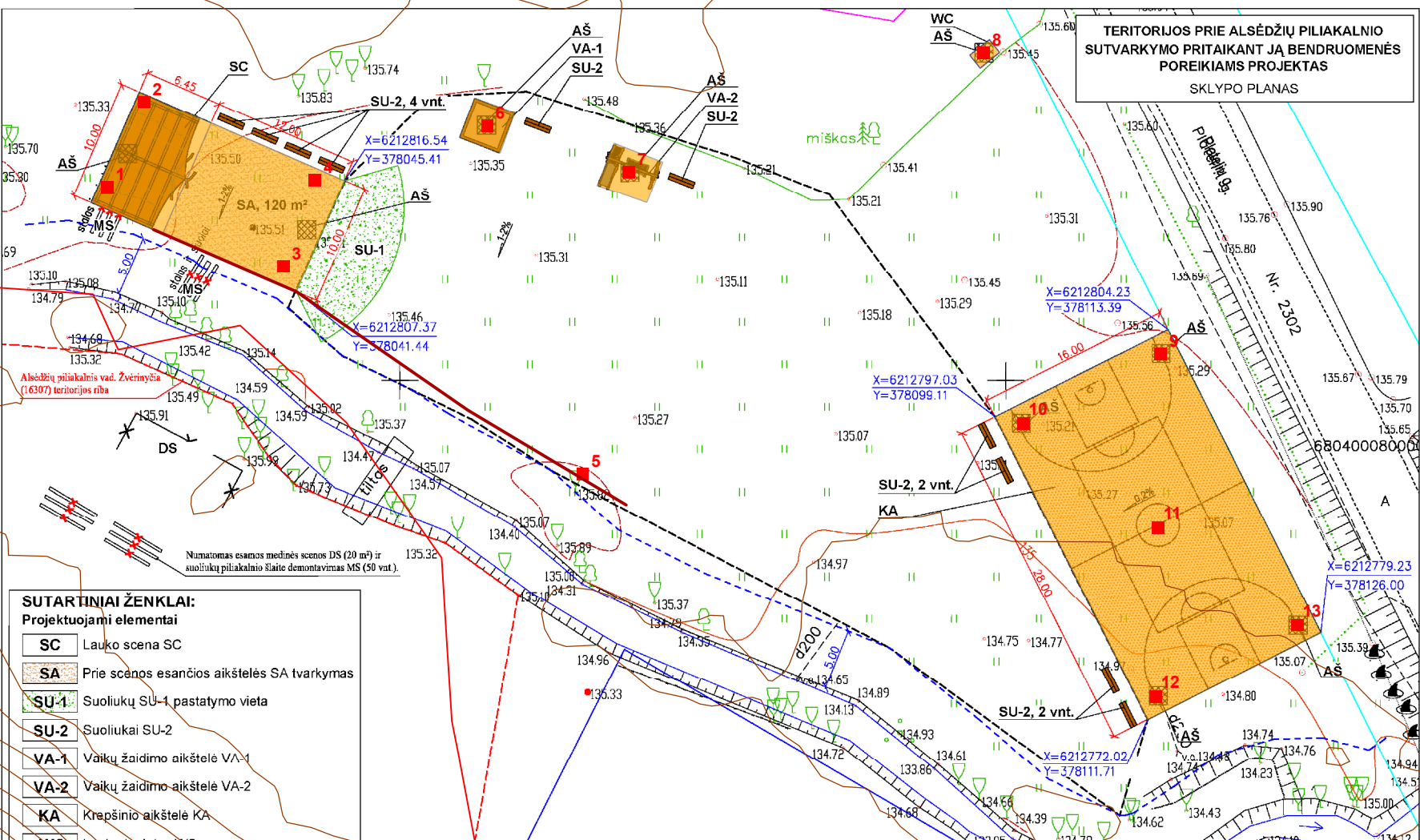
Legenda

-  metalo ieškikliu žvalgytos vietos
-  šurfai
-  Alsėdžių piliakalnis vad. Žvėrinỹčia

378000⁰⁰⁰⁰⁰⁰

Planas 3. Tyrimų vietos suvestinis planas

TERITORIJOS PRIE ALSĖDŽIŲ PILIAKALNIO
SUTVARKYMO PRITAİKANT JĄ BENDRUOMENĖS
POREIKIAMS PROJEKTAS
SKLYPO PLANAS



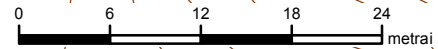
SUTARTINIAI ŽENKLAI:
Projektuojami elementai

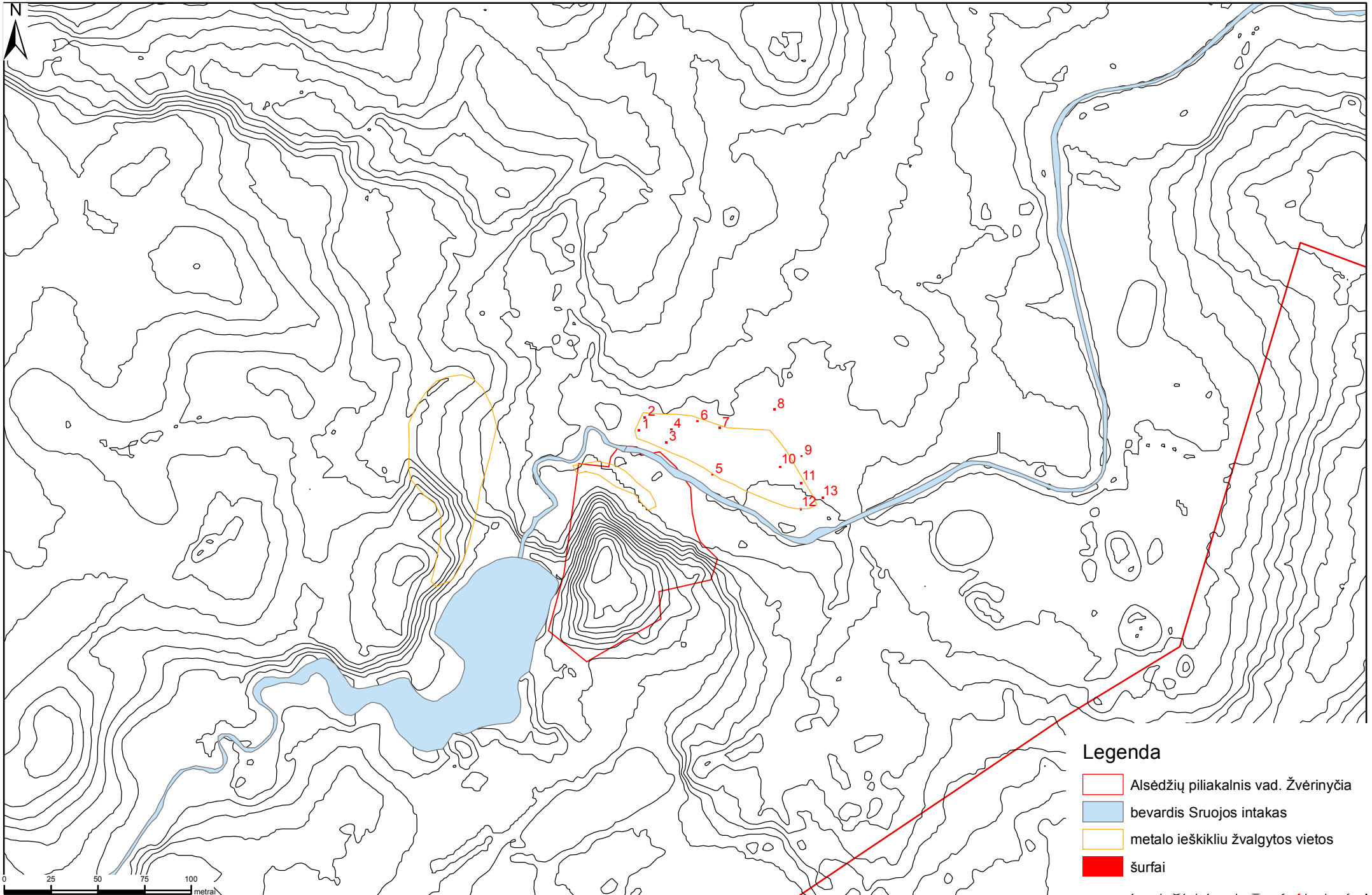
	Lauko scena SC
	Prie scenos esančios aikštelės SA tvarkymas
	Suoliukų SU-1 pastatymo vieta
	Suoliukai SU-2
	Vaikų žaidimo aikštelė VA-1
	Vaikų žaidimo aikštelė VA-2
	Krepšinio aikštelė KA
	Lauko tualetas WC
	Vandens nuvedimo VN įrengimas
	Pakranės apsaugos juosta
	Archeologinio šurto vieta
	Demontuojama esama medinė scena
	Demontuojami esami mediniai suoliukai

Atestato Nr.		Architektas Aurimas Vengris Mob. tel. +370 655 53245 www.gamtosprojektai.private.lt
2088	PV	A. Vengris
2012-0		
Etapas	SP	Statytojas: Plungės rajono Alsėdžių seniūnijos bendruomenė

Legenda

	Alsėdžių piliakalnis vad. Žvėrinỹčia
	elektros linija
	šurfai

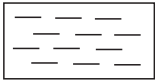




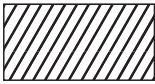
Sutartiniai ženklai



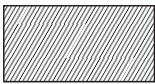
velėna



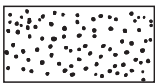
molis



vilka žemė



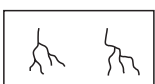
juoda žemė



smėlis

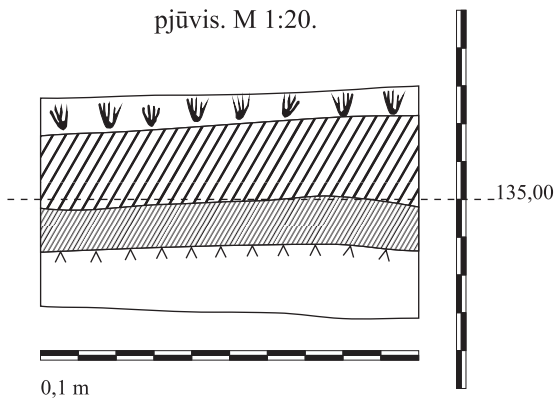


įžemis

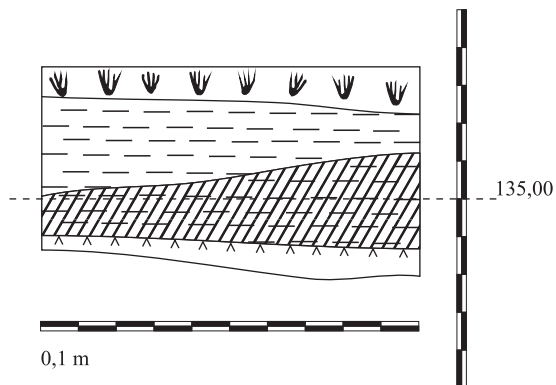


šaknys

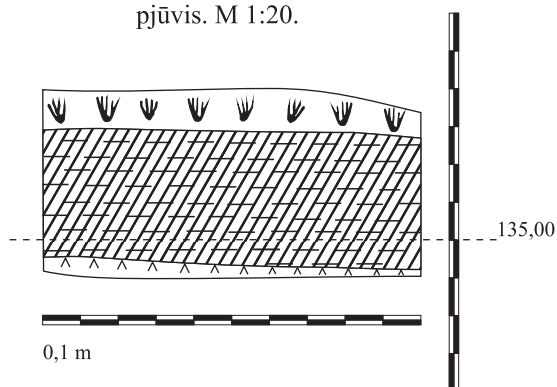
Brēž. 1. Šurfo Nr. 1 šiaurinēs sienelēs pjūvis. M 1:20.



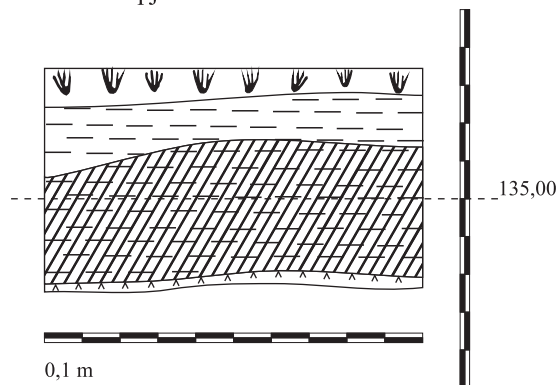
Brēž. 5. Šurfo Nr. 6 rytinēs sienelēs pjūvis. M 1:20.



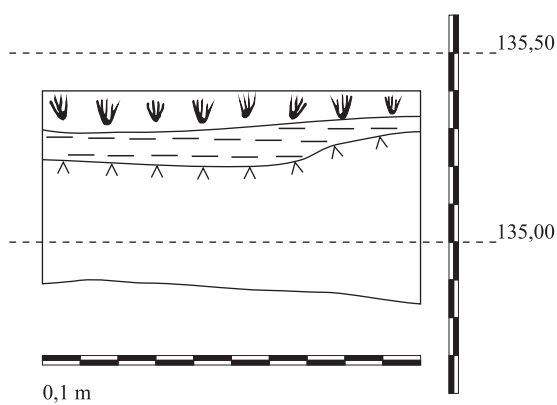
Brēž. 2. Šurfo Nr. 3 šiaurinēs sienelēs pjūvis. M 1:20.



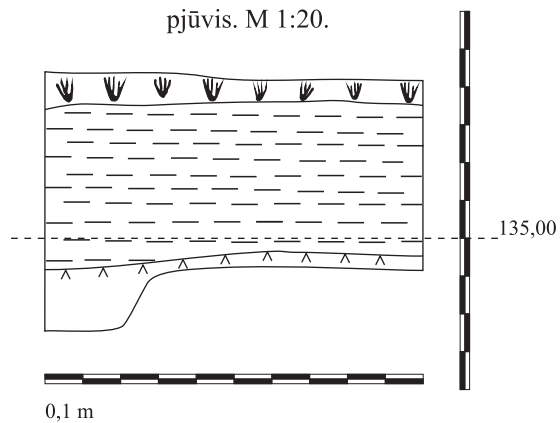
Brēž. 6. Šurfo Nr. 7 šiaurinēs sienelēs pjūvis. M 1:20.



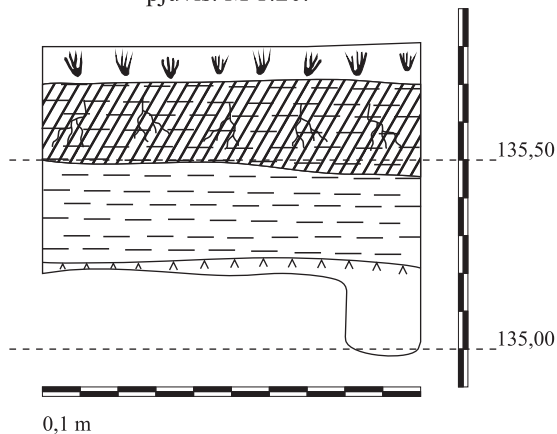
Brēž. 3. Šurfo Nr. 4 šiaurinēs sienelēs pjūvis. M 1:20.



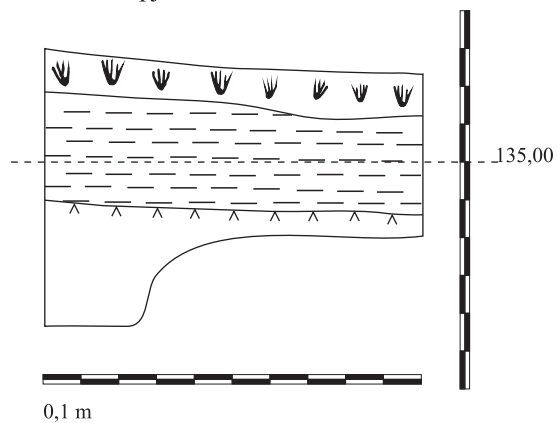
Brēž. 7. Šurfo Nr. 8 šiaurinēs sienelēs pjūvis. M 1:20.



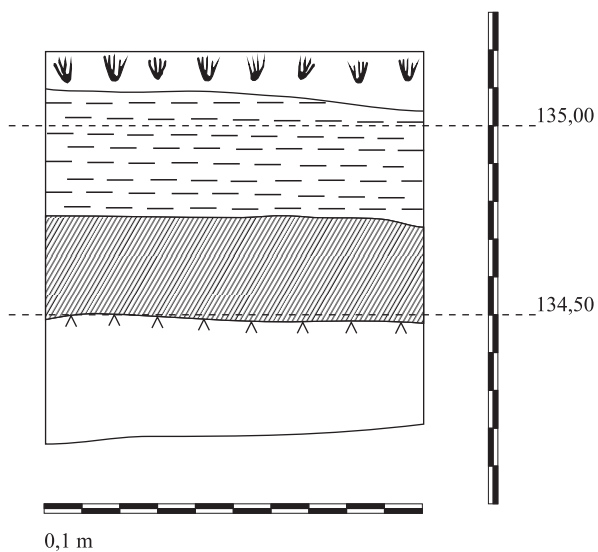
Brēž. 4. Šurfo Nr. 5 pietinēs sienelēs pjūvis. M 1:20.



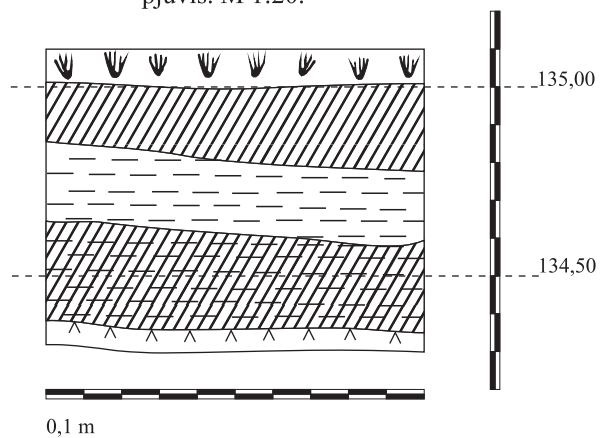
Brēž. 8. Šurfo Nr. 9 šiaurinēs sienelēs pjūvis. M 1:20.



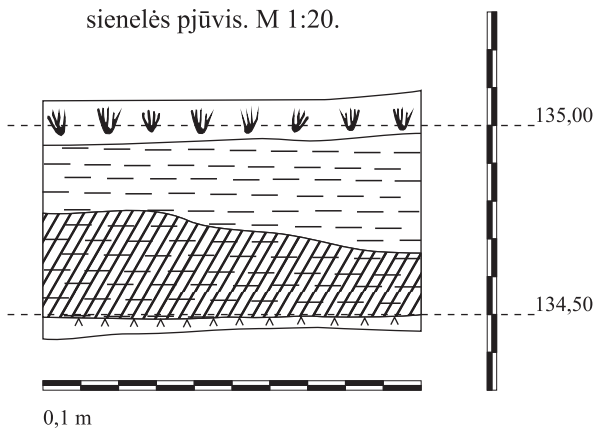
Brėž. 9. Ŗurfo Nr. 10 Ŗiaurinės sienelės pjūvis. M 1:20.



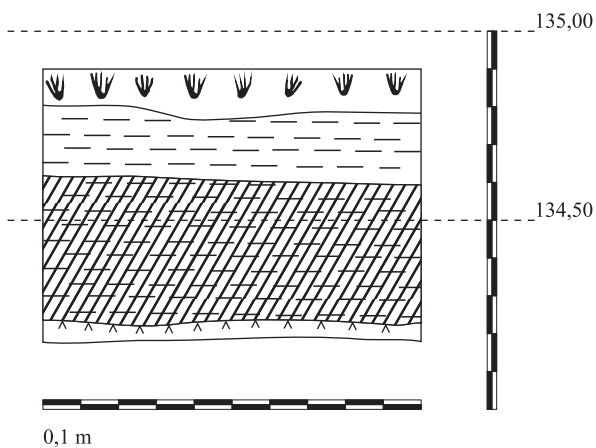
Brėž. 12. Ŗurfo Nr. 13 rytinės sienelės pjūvis. M 1:20.



Brėž. 10. Ŗurfo Nr. 11 Ŗiaurinės sienelės pjūvis. M 1:20.



Brėž. 11. Ŗurfo Nr. 12 Ŗiaurinės sienelės pjūvis. M 1:20.





Užsakovas: UAB „Limega“

DIREKTORIUS
VYTAUTAS VILKAS

Tyrėjas: Darius Kontrimas,

KPD atestato numeris 1336

**Alsėdžių piliakalnio vad. Žvėrinỹčia (u. k. 16307) aplinkos, Plungės r. sav., Alsėdžių mstl.,
archeologinių žvalgomųjų tyrimų 2012 metais**

PROJEKTAS

Vilnius

2012

AIŠKINAMASIS RAŠTAS

Bendrieji duomenys: Pagal „Teritorijos prie Alsėdžių piliakalnio vad. Žvėrinỹčia (16307) Plungės r. sav. Alsėdžių mstl. Alsėdžių sen. sutvarkymo darbai“ projektą į šiaurės vakarus nuo Alsėdžių piliakalnio planuojama įrengti lauko tualetą (išgriebimo duobės skersmuo – 1,5 m, gylis – 100 cm), lauko sceną – 10 vnt. stulpinių pamatų (skersmuo – 40 cm, h – 100 cm) tarp kurių atstumas mažiau nei 1 m, lauko atrakcionus – 10 vnt. stulpinių pamatų (skersmuo – 20 – 40 cm, h – 50 – 100 cm), tarp kurių atstumai 1,5 – 3 m, asfaltbetonio dangos aikštelę prie įrengiamos lauko scenos (plotas 123 m², įsigilinama 20 cm – nuimamas derlingo dirvožemio sluoksnis), asfaltbetonio dangos sporto aikštelę (plotas 400 m², įsigilinama 40 cm), bei elektros kabelio liniją (ilgis 45 m, gylis iki 0,7 m). Taip pat numatyta demontuoti lauko suoliukus, kurie yra šiauriniame piliakalnio šlaite. Planuojamų darbų vietos nepatenka į piliakalnio teritoriją. UAB „Limega“ užsakė archeologinius žvalgomuosius tyrimus.

Alsėdžių piliakalnis įrengtas bevardžio Sruojos intako (dabar tvenkinys) dešiniajame krante esančioje kalvoje. Aikštelė keturkampė, orientuota ŠV – PR kryptimi, 18 m ilgio, 40 m pločio. Jos V pusėje yra 1,5 m aukščio, 12 m pločio pylimas. Šlaitai statūs, 8 – 9 m aukščio. Piliakalnis apardytas: R aikštelės dalis nukasta, Š šlaitas eroduotas. Aikštelė dirvonuoja, šlaituose auga lapuočiai, Š šlaite įrengti suoliukai estradai. 1 km į Š yra X – XIII a. senkapis. Piliakalnis datuojamas I tūkst. – XIII a. (prieiga per internetą http://www.piliakalniai.lt/piliakalnis.php?piliakalnis_id=357 [žiūrėta 2012 – 10 – 12]). Šalia piliakalnio buvo rasta įvairių laikotarpių radinių: 2 romėniškos ir viena 1343 m. kaldinta skandinaviška moneta (Tarasenska P., Lietuvos archeologijos medžiaga, Kaunas, 1928, p. 92).

Tyrimų tikslas: žvalgomaisiais tyrimais bus siekiama nustatyti kultūrinio sluoksnio storį, išlikimo laipsnį, datuoti jo horizontus, surinkti archeologinius radinius. Žvalgomieji tyrimai parodys, ar šioje vietoje yra gyvenvietės kultūrinio sluoksnio, bei ar reikalingi detalieji archeologiniai tyrimai suprojektuotų darbų vietose.

Tyrimų pobūdžio pagrindimas: kadangi anksčiau jokie archeologiniai tyrimai šalia Alsėdžių piliakalnio nevykdyti, būtina atlikti žvalgomuosius archeologinius tyrimus. Žvalgomųjų tyrimų metu planuojama iširti penkis 1x1 m dydžio archeologinius šurfus suprojektuotos sporto aikštelės vietoje, po vieną tokio pat dydžio archeologinį šurfą suprojektuotų atrakcionų ir lauko tualetų vietoje, lauko scenos ir asfaltbetonio dangos šalia scenos vietose keturis 1x1 m dydžio archeologinius šurfus bei vieną 1x1 m dydžio šurfą suprojektuotos elektros linijos pradžioje. Neaptikus archeologiškai vertingo kultūrinio sluoksnio būtų atliekami archeologiniai žvalgymai.

Tyrimų apimtys: planuojama ištirti trylika 1x1 m dydžio archeologinių šurfų iki įžemio (13 m²).

Tyrimų trukmė: 2012 m spalio – lapkričio mėn.

Istorinės žinios: Alsėdžiai (*Alizeyde, Alileide*) rašytiniuose šaltiniuose pirmą kartą minimi 1253 m. Kuršo žemių dalybų tarp Ordino ir Rygos arkivyskupo sutartyje. Alsėdžiai buvo viena iš 8 Ceklio žemę sudariusių pilies apygardų. Manoma, kad Alsėdžių piliakalnis galėjo būti 1421 m. įsteigtos Žemaičių vyskupystės vyskupo Motiejaus I dvaro rezidencijos vieta (Žulkus V., Gardai ir Plateliai XIII – XVI a., Lietuvos katalikų mokslo akademijos metraštis. T. 25, Vilnius 2004, p. 370 – 371). Manoma, kad pagrindinė gyvenvietės vieta buvo į pietus nuo piliakalnio, į vakarus nuo Sruojos upės. Pagrindinėje aikštėje yra Alkos kalnas, ant kurio 1679 m pastatyta medinė varpinė, o 1793 m. medinė Švč. Mergelės Marijos nekalto prasidėjimo bažnyčia. Žemaičių vyskupams miestelis priklausė nuo 1421 m. iki 1850 m. 1475 – 1476 m pastatyta Alsėdžių bažnyčia, įkurta parapija, prie rezidencinio dvaro išaugo miestelis. Alsėdžiai pažymėti 1526 m. B. Vapovskio ir 1613 m. LDK žemėlapiuose.

Ankstesni tyrimai: 2012 m. gegužės – birželio mėn. A. Gerbutavičiūtė atliko archeologinius žvalgomuosius tyrimus Alsėdžių miestelio teritorijoje ir jo apsaugos zonoje. Tyrimų metu buvo ištirti 46 bendro 76 m² ploto archeologiniai šurfai. Archeologiškai vertingas kultūrinis sluoksnis tyrimų metu neaptiktas, fiksuoti XIX – XX a. stratigrafiniai horizontai. Žaliojoje gatvėje tirtame šurfe aptiktas XVIII a. pab. – XIX a. pastato pamatas. Arčiausiai piliakalnio, Liepų g., prie tvenkinių, tirti du šurfai – kultūrinis sluoksnis šurfuose siekė 0,6 – 0,8 m. (Gerbutavičiūtė A., Archeologinių žvalgomųjų tyrimų pažyma, Vilnius, 2012 – 06 – 08).

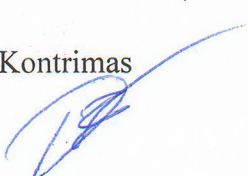
Priedas 1: Alsėdžių situacijos planas

Priedas 2: Alsėdžių piliakalnio situacijos planas

Priedas 3: Suvestinis tyrimų vietos planas

Priedas 3: Tyrimų vietos fotofiksacija

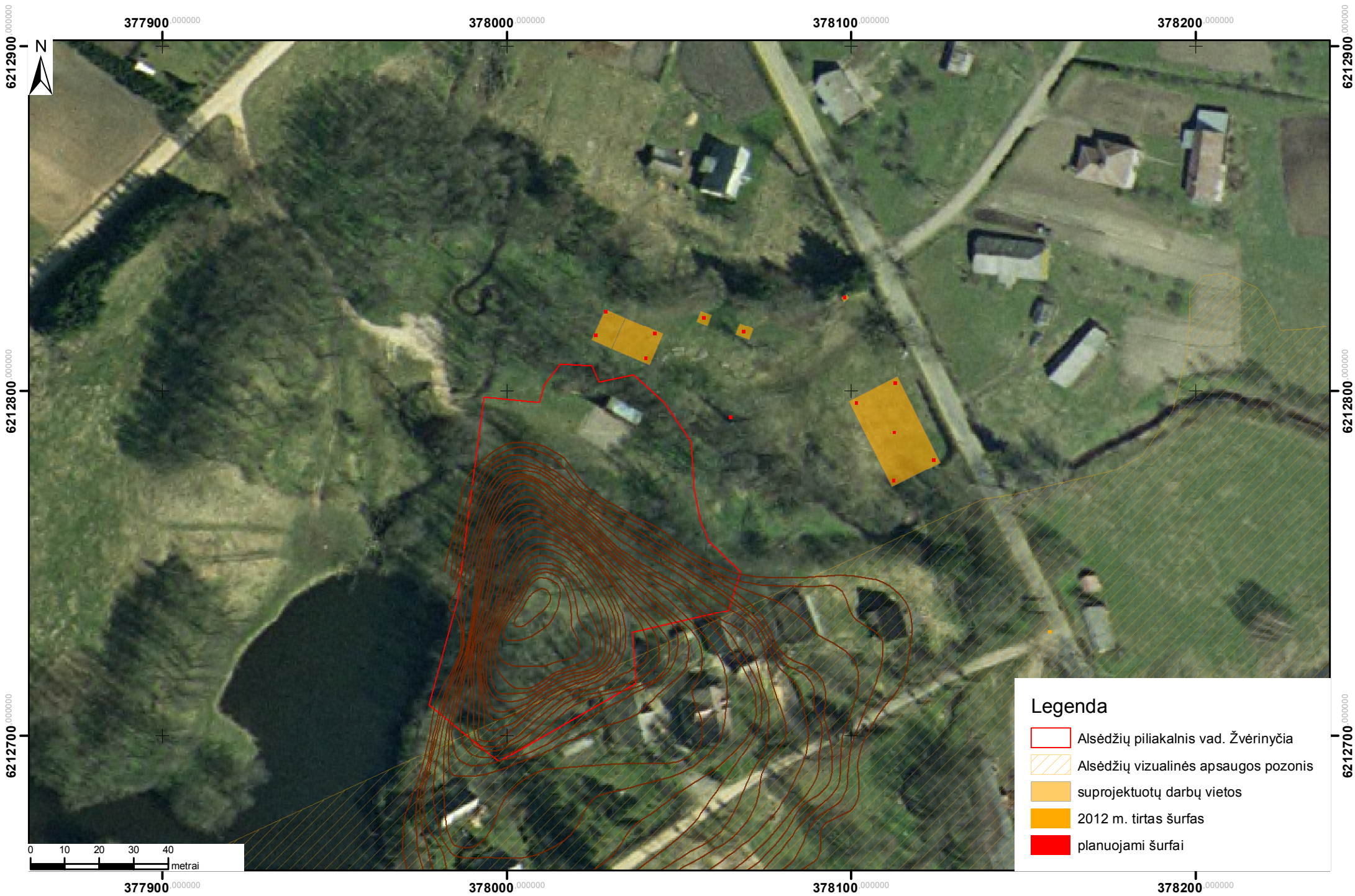
D. Kontrimas

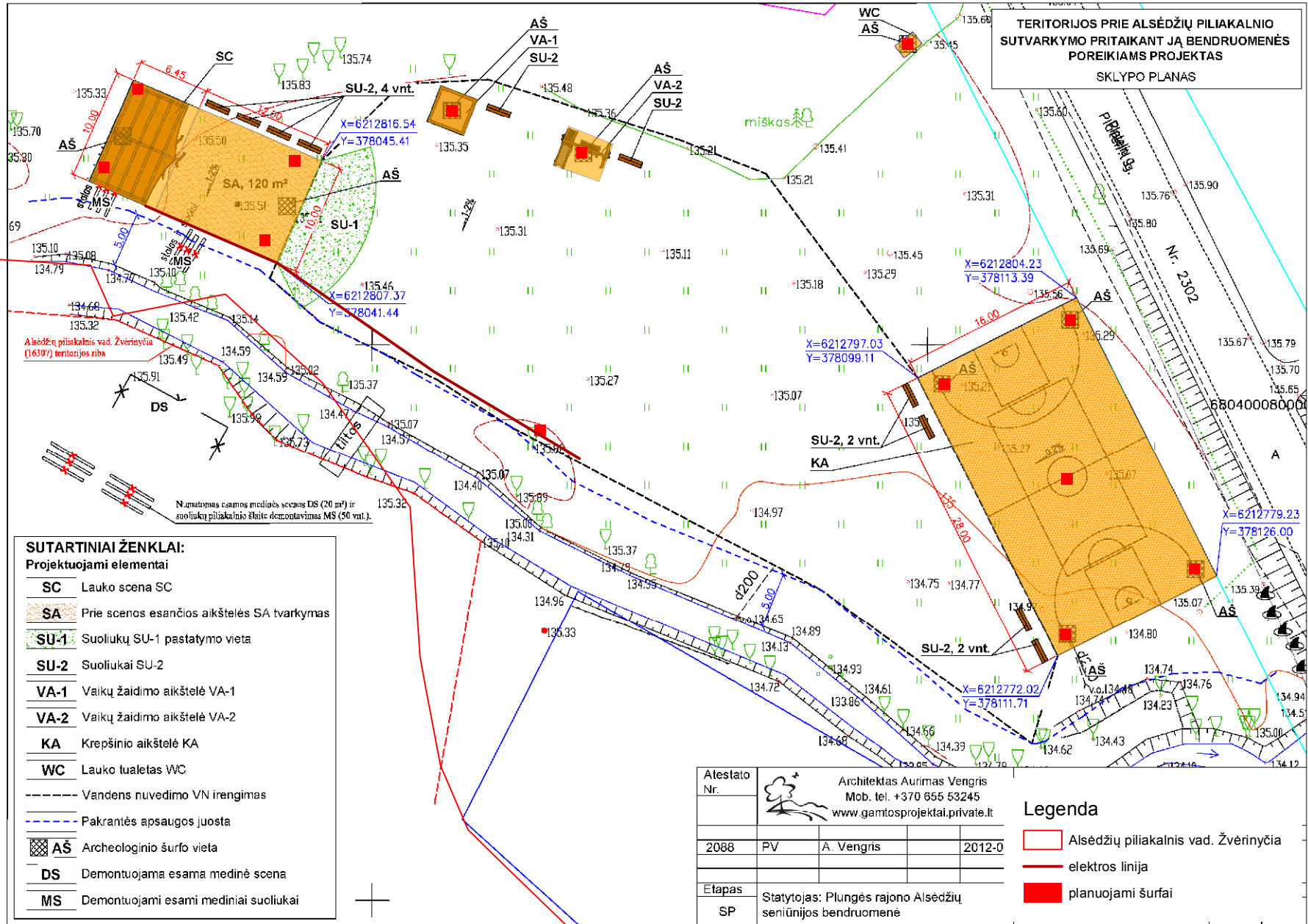




Legenda

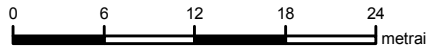
- Alsédžiai
- Alsédžiu kapinynas vad. Dokšo rēžu
- Alsédžiu vizualinēs apsaugos pozonis
- Alsédžiu piliakalnis vad. Žvērinyčia
- 2012 m. tirtos vietas





6212800 0000000

6212800 0000000



Tyrimų vietos fotofiksacija



Pav. 1. Tyrimų vieta iš R pusės (nuo gatvės)



Pav. 2. Tyrimų vieta iš P pusės (nuo Sruojos intako kranto)



Pav. 3. Tyrimų vieta iš PV pusės.



Pav. 4. Tyrimų vieta iš ŠV pusės.



Pav. 5. Demontuojami suoliukai piliakalnio šlaite.

KULTŪROS PAVELDO DEPARTAMENTAS
PILIEKŲŲŲS MINISTERIJOS
TELSIŲ TETŲRINIS PADALINYS
GRUPTA
2012 m. 11 mėn. 05 d.
Nr. (12.7) Ste - 11

Leidimas galioja iki 2012-11-30

LEIDIMAS

vykdyti archeologinius tyrimus

2012-10-17 Nr. 360
Vilnius

Pagal Lietuvos Respublikos nekilnojamojo kultūros paveldo apsaugos įstatymo 18 str. šis leidimas išduotas **Dariui Kontrimui**

Vykdyti Alsėdžių piliakalnio vad. Žvėrinyčia (16307) aplinkos, Plungės r. sav., Alsėdžių mstl., **žvalgomojus archeologinius tyrimus**

taip pat naudoti elektronines priemones, sudarinėti planus, filmuoti, fotografuoti, piešti, rinkti radinius ir mėginius tiriamame objekte.

Tyrimų projektas: Alsėdžių piliakalnio vad. Žvėrinyčia (u.k. 16307) aplinkos, Plungės r. sav., Alsėdžių mstl., archeologinių žvalgomųjų tyrimų 2012 metais projektas 2012-10-16, Nr. 360.

Apskaitos, paveldotvarkos planavimo skyriaus
vyriausiasis specialistas



V. Lučunas



ŽEMAIČIŲ DAILĖS MUZIEJUS

Biudžetinė įstaiga, Parko g. 1, LT-90117 Plungė, tel/faks. (8 448) 52492, el.p. zd.muziejus@takas.lt Duomenys kaupiami ir saugomi Juridinių asmenų registre, kodas 191123113

ARCHEOLOGINIŲ RADINIŲ PERDAVIMO-PRIĖMIMO AKTAS

Plungė.

2013-04-24

Archeologas Darius Kontrimas, tyrimų vadovas, perdavė, o Žemaičių dailės muziejus, atstovaujamas vyr. rinkinių saugotojos Danutės Einikienės, priėmė:

1. Alsėdžių piliakalnio aplinkoje (u.k. 16307; Alsėdžių mstl., Plungės raj.) 2012 m. vykdytų archeologinių žvalgomųjų tyrimų radinius (3 vnt.) ir jų sąrašą (pridedamas);
2. Žemaičių Kalvarijos globos namų, Vienuolyno g.1 aplinkoje (Žemaičių Kalvarijos mstl., Plungės raj.), 2012 m. vykdytų archeologinių žvalgomųjų tyrimų radinius (9 vnt.) ir jų sąrašą (pridedamas).

Perdavė:
Archeologas

Darius Kontrimas

Priėmė:
Vyr.rinkinių saugotoja



Danutė Einikienė