

**Vilniaus Universitetas
Istorijos fakultetas
Archeologijos katedra
Dr.Gintautas Vėlius**

KERNAVĖS ARCHEOLOGINIAI TYRINĖJIMAI 2007 METAIS

I

Archeologiniai tyrinėjimai menamoje senosios kalvės vietoje (laukas į šiaurės rytus nuo Lizdeikos piliakalnio su gyvenviete (A 1471K))

II

Žvalgomieji archeologiniai tyrinėjimai kalvoje į vakarus nuo Pilies kalno piliakalnio (A 1472)

**Vilnius
2008 09 07**

TURINYS

I

Archeologiniai tyrinėjimai menamoje senosios kalvės vietoje (laukas į šiaurės rytus nuo Lizdeikos piliakalnio su gyvenvieta (A 1471K))

Įvadas	3
Tyrimų eiga	4
Išvados	6
Radinių sąrašas	7
Radinių koordinacių perkasoje bei LKS 94 koordinacių sistemoje lentelė	9
Buitinės keramikos fragmentų inventorinė lentelė	10
Perkasos fotonuotraukos	11
Radinių fotonuotraukos	15
Perkasų situacijos planas	21
Perkasos 1 brėžinys	22

II

Žvalgomieji archeologiniai tyrinėjimai kalvoje į vakarus nuo Pilies kalno piliakalnio (A 1472)

Įvadas	23
Tyrimų eiga	24
Išvados	25
Šurfų koordinatės LKS 94 bei Baltijos aukščių sistemose	26
Radinių sąrašas	27
Buitinės keramikos fragmentų inventorinė lentelė	28
Šurfų fotonuotraukos	29
Radinių fotonuotraukos	34
Šurfų situacijos planas	35
Šurfų brėžiniai	36
Priedai	40

I

Archeologiniai tyrinėjimai menamoje senosios kalvės vietoje (laukas į šiaurės rytus nuo Lizdeikos piliakalnio su gyvenvieta (A 1471K))

ĮVADAS

Kernavėje, 2007 m. buvo atlikti archeologiniai tyrinėjimai Valstybinio Kernavės kultūrinio rezervato šiaurės rytiniame paribyje, lauke esančiame už poros šimtų metrų į šiaurės rytus nuo Lizdeikos kalno piliakalnio (A1471K). Šioje vietoje, anot senųjų Kernavės gyventojų pasakojimų kažkada buvus Kernavės kalvė, be to ariamame lauke dažnai aptinkama šlako. 2005 m. šioje vietoje, griovoje - Pajautos upelio aukštupyje buvo ištirtas 100 m² plotas. Aptiktas XIV a. sodybos kultūrinis sluoksnis o ant jo geležies lydymo krosnių liekanų horizontas (G. Vėlius. Kernavės menamos senosios kalvės vietos tyrinėjimai // Archeologiniai tyrinėjimai Lietuvoje 2005 metais, Vilnius, 2006, p. 43-47).

1998-2000 m. už 70 m į vakarus nuo 2007 m. tirtų perkasų, archeologinius tyrimus atliko D. Vaičiūnienė. Viso buvo ištirtas 323 m² plotas (D. Vaičiūnienė. Kernavės viršutinis miestas // Archeologiniai tyrinėjimai Lietuvoje 2000 metais, Vilnius, 2002, p. 40-41). Aptikta XIV a. sodybos vieta, jos patvorys. Pastatų tirtoje vietoje nebuvo, tačiau surasti šuliniai, tvoros, 697 individualūs radiniai, daug keramikos, gyvulių kaulų.

2007 m. tyrimų metu siekta išsiaiškinti, kur yra rytinė Kernavės viduramžių miesto riba, ar ši miesto teritorija funkcionavo kaip gyvenamoji erdvė, ar kaip gamybinė susijusi su juodąja metalurgija. Be to, pagal parengtą Kernavės kultūrinio rezervato tvarkymo planą, čia turėtų būti įrengta rezervato teritorijos atitvata. Nuspręsta patikrinti, ar būsimoji atitvata nekirs archeologijos paminklų, ar šioje vietoje gali būti vykdomi žemės judinimo darbai.

Leidimą Nr. 98 vykdyti archeologinius tyrinėjimus išdavė Kultūros paveldo departamentas G. Vėliui - tyrimų vadovui bei ataskaitos autoriui.

Liepos – rugpjūčio mėn. buvo atlikti archeologiniai tyrinėjimai. Tyrimams vadovavo, brėžinius braižė ir fotofiksaciją atliko G. Vėlius. Tyrimuose dalyvavo bei archeologinę praktiką atliko Vilniaus universiteto archeologijos specialybės studentai. Kasinėjimų metu naudotas elektroninis tacheometras SOKKIA 600 bei metalų detektorius C-Scope. Visi kasimo darbai buvo vykdomi rankiniu būdu. Kultūrinis sluoksnis plautas naudojant metalinį tinkliuką. Ištirtos dvi perkastos nr.1 ir nr. 2 po 50 m².

Tyrimų metu radinių bei objektų fiksacijai taikyta koordinacių sistema. Nuliniu tašku pasirinktas pietvakarinis perkastos nr. 1 kampas, Y ašis – vakarinė sienelė, X – pietinė. Visi matuoti taškai vėliau buvo susieti su LKS 94 koordinacių sistema bei Baltijos aukščių sistema.

TYRIMŲ EIGA

2007 m. tyrinėtos dvi 5x10 metrų dydžio perkastos. Perkasa nr.1 kasta maždaug 20 m į pietus nuo griovio – Pajautos upelio aukštupio (2005 m. tyrinėjimų vieta), perkasa nr. 2 - 10 m piečiau pirmosios (žr. situacijos planas). Taigi, viso buvo tiriamas 100 m² plotas - dvi perkastos po 50m².

Perkastos ilgosiomis kraštinėmis orientuotos lygiagrečiai Kultūrinio rezervato ribai, kuri yra artima Šiaurės – Pietų kryptims. Plotai buvo suskirstyti kvadratais ir pritaikyta koordinacių sistema. Nuliniu tašku pasirinktas pietvakarinis perkastos nr. 1 kampas, Y ašis – vakarinė sienelė, X – pietinė. Visi taškai matuoti tacheometru ir susieti su LKS 94 koordinacių bei Baltijos aukščių sistema.

Laukas kuriame buvo vykdomi archeologiniai tyrinėjimai šiuo metu naudojamas kaip ganoma pieva. Iki įkuriant Kernavės kultūrinį rezervatą ši teritorija buvo ariama.

Perkasa nr.1 kasta maždaug 20 m į pietus nuo griovio – Pajautos upelio aukštupio. Perkastos kampų koordinatės:

Y	X	Z
6083330,58	554982,465	104,357
6083331,453	554987,275	104,427
6083321,61	554989,052	104,926
6083320,725	554984,177	104,919

Paviršių dengė iki 10 cm storio velėna. Ją nukasus atsidengė pilko juodžemio, iki 30 cm storio armuo. Perkasoje 1, armenyje surinkti 125 keramikos – puodų šukių fragmentai, 25 jų inventorinti. Visa keramika apžiesta, oksidacinio degimo. Kadangi šioje vietoje buvo ilgą laiką ariama, šukės smulkios, stambesnių fragmentų aptikti nepavyko. Keramikos forma bei ornamentas būdingi XIII-XIV a. Kernavės miesto medžiagai. Dominuojantis ornamentas – bangelė (42 pav.) arba horizontalios linijos, kakleliai tiesūs arba nežymiai atlošti į išorę. Taip pat armenyje aptikta šlako, molio tinko gabaliukų, keli gyvulių kaulai. Surasti 23 molinių ortakių, matyt skirtų dumplėms prie geležies lydymo krosnių jungti, fragmentai (38, 39 pav.) . Maždaug 30-35 cm gylyje pasiektas gelsvo smėlio, pietinėje perkastos dalyje pereinančio į priemolį, žemės (2, 3 pav.). Šiaurinėje perkastos 1 pusėje atsidengė trys neaiškios paskirties apvalinos duobės, o pietiniame gale geležies lydymo krosnies liekanos.

Duobė nr. 1 (4, 5 pav.) aptikta šiaurės vakariniame perkastos kampe, kvadratuose 9, 10-1, 2. Duobė 50x40 cm dydžio, netaisyklingo ovalo formos. Gylis iki 5 cm, centre – 15 cm gylio ir tiek pat pločio įgilinimas primenantis stulpavietę. Duobės užpildas tamsiai pilkas juodžemis su molio intarpais.

Duobė nr. 2 (6, 7 pav.) aptikta kvadratuose 7-2, 3. Duobė netaisyklingo ovalo formos, 60x57 cm dydžio, 10 cm gylio, pjūvyje lėkšto dubens formos. Užpildas – tamsiai pilkas juodžemis. Duobės paviršiuje, šiaurinėje pusėje gulėjo du 15 ir 18 cm skersmens akmenys.

Duobė nr. 3 (8-10 pav.) aptikta ties rytiniu perkastos pakraščiu, kvadratuose 5-6, 7. Tyrinėta duobės dalis 120 cm pločio, 50 cm gylio. Sienelės nuožulnios, dugnas plokščias. Duobės užpildas tamsiai pilkas juodžemis. Duobėje aptiktos dvi apžiestų puodų šukės (43, 44 pav.), viena ornamentuota įkartėliu, kita bangelės ornamentu.

Geležies lydymo krosnies liekanos (11, 12 pav.) aptiktos pietiniame perkastos nr. 1 gale. Kvadratuose 3, 4-2, 3, 4, 5 surasta 3,3x2 m dydžio bei iki 20 cm storio šlako, perdegusio

molio bei degusių netaisyklingos formos koncentracija. Joje aptikti 35 molinių ortakių fragmentai (26-37 pav.). Sprendžiant iš jų, ortakiai buvo iki 5 cm skersmens ir 15 cm ilgio moliniai vamzdeliai, apie 1 cm storio sienelėmis. Nežinia kaip konkrečiai jie buvo naudojami, bet matyt skirti dumplėms prie geležies lydymo krosnies arba kalviško žaizdro pajungti. Ortakių vienas galas stipriai apdegęs, apsilūdęs, kitas – su nežymiai atloštu pakraščeliu.

Nukasus matyt išgriautos krosnies liekanas, kvadratuose 3 – 3, 4 atsidengę ovali 70x115 cm dydžio duobė orientuota pietvakarių – šiaurės rytų kryptimi (18-19 pav.). Duobė 25 cm gylio, apvaliniu dugnu, nuožulniomis sienelėmis, užpildyta stambiais šlako gabalais (20 pav.). Matyt, čia buvo įgilinta geležies lydymo krosnies dalis, tačiau lieka neaišku, kodėl joje nerasta jokių krosnies pado ar sienelių žymių. Viso perkasoje 1 surinkta apie 80 kg šlako.

Perkasa nr. 2 kasta 10 m į pietus nuo perkastos nr. 1. Perkastos kampų koordinatės:

Y	X	Z
6083310,91	554985,916	105,317
6083311,726	554990,815	105,248
6083301,874	554992,519	105,535
6083301,086	554987,627	105,495

Paviršių dengė iki 10 cm storio velėna. Ją nukasus atsidengė apie 30 cm storio pilko juodžemio armuo, po juo gelsvo smėlio ir priemolio įžemis (22, 23 pav.). Tačiau armenyje surasta tik 14 apžiestos keramikos fragmentų, 8 jų suinventorinti (45 pav.) ir 3 ortakių fragmentai (40,41 pav.). Taip pat aptikti keli šlako bei molio tinko gabaliukai. Jokių kitų archeologinių objektų – duobių, stulpaviečių ar kita, perkasoje nr. 2 nerasta.

IŠVADOS

2007 metais, liepos - rugpjūčio mėn., Kernavėje, už poros šimtų metrų į šiaurės rytus nuo Lizdeikos kalno piliakalnio ir 20 m į pietus nuo 2005 m tyrinėtų plotų iširtos dar dvi 5x10 m dydžio perkastos (100 m²). Tyrimais siekta išsiaiškinti, kur yra rytinė Kernavės viduramžių miesto riba, ar ši miesto teritorija funkcionavo kaip gyvenamoji erdvė, ar kaip gamybinė susijusi su juodąja metalurgija..

Kadangi ši vieta ilgą laiką buvo ariama, kultūrinis sluoksnis buvo sunaikintas.

Perkastos nr. 1 armenyje surinktos 125 apžiestų puodų šukės, aptikta šlako, molio tinko gabaliukų, keli gyvulių kaulai surasti 23 molinių ortakių fragmentai. Po armeniu, aptiktos 3 nedidelės ūkinės paskirties duobės bei geležies lydymo krosnies liekanos. Krosnies aplinkoje surasti dar 35 molinių ortakių fragmentai. Viso perkasoje nr. 1 surasta apie 80 kg šlako.

Perkastos nr. 2 armenyje surasta tik 14 apžiestos keramikos fragmentų, ir 3 ortakių fragmentai. Taip pat aptikti keli šlako bei molio tinko gabaliukai. Jokių kitų archeologinių objektų – duobių, stulpaviečių ar kita, perkasoje nr. 2 nerasta.

Negausūs atsitiktiniai radiniai perkasoje nr. 2 rodo, jog šioje vietoje nebuvo gyventa ir jokia aktyvesnė veikla viduramžių Kernavės klestėjimo laikotarpiu nebuvo vykdoma. Vis tik, remiantis 2005 bei 2007 m. atliktų archeologinių tyrimų duomenimis, galima teigti, jog XIII – XIV a. Kernavės miesto ribos buvo platesnės nei manyta iki šiol. Pajautos upelio aukštupio, esančio apie 250 m į šiaurės rytus nuo Lizdeikos kalno piliakalnio, aplinka buvo taip pat apgyvendinta, o vėliau naudojama kaip gamybinė miesto zona susijusi su juodąja metalurgija.

2007 metų tyrinėjimai parodė, jog nutolus 40 m nuo Pajautos upelio į pietus radinių labai ženkliai sumažėja, rasti tik keli pavieniai keramikos bei ortakių fragmentai. Gali būti, kad šioje vietoje buvo pietrytinė viršutinio Kernavės miesto riba. Perkastos nr. 1 radiniai – šlakas, ortakiai, sąlyginai negausi keramika taip pat priskirtini labiau gamybinei o ne gyvenamajai zonai. Taigi, matyt miesto sodybos šioje vietoje egzistavo tik artimiausioje Pajautos upelio aukštupio aplinkoje.

Taigi, Kernavės kultūrinio rezervato riba šioje vietoje realių archeologinių vertybių ribų neatitinka. Taigi ateityje, Pajautos upelio aukštupio aplinkoje jokie žemės judinimo darbai, neatlikus archeologinių tyrinėjimų, negalimi.

Tyrimų metu surinkti radiniai, brėžinių originalai bei fotonuotraukų laikmenos saugomos Valstybinio Kernavės kultūrinio rezervato direkcijos muziejuje.

G. Vėlius



RADINIŲ SĄRAŠAS

(Radinių suradimo vieta perkasoje bei koordinatės LKS 94 sistemoje nurodytos atskiroje lentelėje)

1. Indo stiklinio pakraštėlio fragmentas, 18x24 mm dydžio, sienelė 4 mm storio, tiesi. Indo angos būta ~ 45 mm skersmens. Stiklas žalsvos spalvos, gausūs oro „burbuliukų“ intarpai.

Geležies lydymo krosnių molinių ortakių fragmentų lentelė

Visi ortakiai (moliniai vamzdeliai) nulipdyti iš lieso molio, su smėlio priemaišomis, gelsvos arba rausvos spalvos. Ortakių fragmentai nr. 2-35 aptikti perkasoje nr. 1, nr. 36-58 tikrinant iš perkamos nr. 1 išmestas žemes, nr. 59-61, tikrinant iš perkamos nr.2 išmestas žemes.

Radinio nr.	Dydis mm	Vidinis skersmuo mm	Sienelių storis mm	Pastabos
2	24x38	25	7	Išorė šiek tiek apsilydžiusi
3	29x32	26	10	
4	32x51	26	10	Vienas galas išorėje apsilydęs
5	29x49	25	10	Pakraštėlis, išorė stipriai apsilydžiusi
6	32x36	23	10	Išorė kiek apsilydžiusi
7	20x34	27	10	Išorė kiek apsilydžiusi
8	40x63	25	11,5	Pakraštėlis, išorė stipriai apsilydžiusi (2 fragmentai)
9	17x26	?	7	
10	41x40	26	9	
11	40x43	26	10	(2 fragmentai)
12	17x32	?	9	Išorė apsilydžiusi
13	14x21	?	8,5	
14	37x62	26	10,5	
15	39x58	25	9,5	Pakraštėlis, išorė stipriai apsilydžiusi
16	48x63	25	11	Pakraštėlis, išorė apsilydžiusi
17	18x31	?	?	Smulkus aptrupėjęs fragmentas
18	30x45	~ 27	8,7	Išorė kiek apsilydžiusi
19	30x36	25	10	Išorė apsilydžiusi
20	28x35	?	9,5	
21	39x76	25	13,5	Pakraštėlis, išorė apsilydžiusi (3 fragmentai)
22	45x49	26	13	Pakraštėlis, išorė apsilydžiusi
23	32x35	?	7,8	Nežymiai atloštas į išorę pakraštėlis (2 fragmentai)
24	24,5x49	~ 25	10	
25	20x26	?	9	Nežymiai atloštas pakraštėlis
26	31x51	26	11	Pakraštėlis, išorė apsilydžiusi
27	19x34	?	10	
28	40x58	25	11	Pakraštėlis, išorė apsilydžiusi
29	36x59	26	9,5	Pakraštėlis, išorė stipriai apsilydžiusi
30	50x74	27	10	Ortakio galas, išorė stipriai apsilydžiusi, (5 fragmentai)

31	43x56	25,5	14	Pakraštėlis, išorė stipriai apsilydžiusi
32	46x65	27	8,5	Pakraštėlis, išorė stipriai apsilydžiusi (4 fragmentai)
33	18x31	?	1,5	
34	22x28	22	9	Pakraštėlis, išorė apsilydžiusi
35	20x26	?	8,5	
36	28x31	26	10	Pakraštėlis, išorė apsilydžiusi
37	30x51	~ 26	9,8	Pakraštėlis, išorė apsilydžiusi
38	26x38	26	14	
39	38x38	23	10,5	Pakraštėlis, išorė apsilydžiusi
40	34x42	?	11	Išorė apsilydžiusi
41	35x38	25	10	Pakraštėlis, išorė apsilydžiusi
42	20x43	?	9,5	Išorė apsilydžiusi
43	31x36	~ 27	13	Išorė apsilydžiusi
44	17x33	~ 27	12,5	Išorė apsilydžiusi
45	29x34	?	13	Pakraštėlis, išorė apsilydžiusi
46	26x32	25	8,5	
47	17x32	?	11	Pakraštėlis, išorė apsilydžiusi
48	19x35	?	~ 8,5	Išorė apsilydžiusi
49	23x28	?	11	Išorė apsilydžiusi
50	18x19	?	10	Išorė apsilydžiusi
51	15x40	?	8,5	Vienas galas išorėje apsilydęs
52	15x18	?	10	
53	25x27	?	10	
54	17x26	?	8	Vienas galas išorėje apsilydęs
55	17x21	?	10	
56	38x47	26	11	Vienas galas išorėje apsilydęs
57	23x23	25	9	Išorė apsilydžiusi
58	20x23	?	8,5	
59	29x43	25	11	Perkasa 2
60	23x44	?	9,8	Pakraštėlis, išorė apsilydžiusi, perkasa 2
61	31x34	22	12	Pakraštėlis, išorė apsilydžiusi, perkasa 2

Individualių radinių koordinatės perkasoje bei LKS 94 koordinacių sistemoje

Nr.	Y	X	Z	Y	X	Z
1	6,631	4,528	-0,644	554987,503	6083328,036	104,276
2	3,238	4,519	-0,391	554988,076	6083324,692	104,529
3	2,787	3,715	-0,379	554987,361	6083324,110	104,541
4	2,208	2,137	-0,333	554985,905	6083323,269	104,587
5	2,657	3,551	-0,432	554987,221	6083323,954	104,488
6	3,253	4,833	-0,507	554988,382	6083324,761	104,413
7	3,993	2,606	-0,449	554986,062	6083325,108	104,471
8	2,604	3,365	-0,445	554987,047	6083323,870	104,475
9	2,848	3,542	-0,448	554987,180	6083324,140	104,472
10	2,709	3,669	-0,449	554987,329	6083324,025	104,471
11	3,86	2,601	-0,488	554986,079	6083324,976	104,432
12	3,435	2,411	-0,442	554985,965	6083324,525	104,478
13	3,554	2,576	-0,469	554986,107	6083324,670	104,451
14	4,023	2,964	-0,489	554986,409	6083325,199	104,431
15	3,967	3,14	-0,478	554986,592	6083325,174	104,442
16	3,283	4,633	-0,524	554988,180	6083324,756	104,396
17	3,481	4,705	-0,531	554988,217	6083324,963	104,389
18	3,592	4,584	-0,52	554988,079	6083325,052	104,4
19	3,44	4,227	-0,468	554987,753	6083324,841	104,452
20	3,55	4,077	-0,467	554987,587	6083324,924	104,453
21	3,346	4,587	-0,534	554988,124	6083324,810	104,386
22	3,696	3,818	-0,493	554987,307	6083325,023	104,427
23	3,382	4,213	-0,501	554987,749	6083324,781	104,419
24	3,892	2,776	-0,474	554986,246	6083325,038	104,446
25	3,799	2,777	-0,477	554986,263	6083324,946	104,443
26	3,466	4,598	-0,539	554988,114	6083324,930	104,381
27	3,203	3,936	-0,452	554987,507	6083324,558	104,468
28	2,681	2,807	-0,378	554986,484	6083323,850	104,542
29	2,946	3,155	-0,432	554986,782	6083324,171	104,488
30	2,839	3,705	-0,445	554987,342	6083324,159	104,475
31	3,311	4,598	-0,54	554988,141	6083324,777	104,38
32	2,994	3,186	-0,439	554986,804	6083324,223	104,481
33	3,314	4,613	-0,543	554988,155	6083324,783	104,377
34	3,629	3,733	-0,582	554987,234	6083324,943	104,338
35	3,009	4,282	-0,538	554987,881	6083324,426	104,382

Buitinės keramikos fragmentų inventorinė lentelė

Inv. nr.	Puodo dalis	Skersmuo mm	Storis mm	Ornamentas	Radimvietė	Pastabos
1	Kaklelis, toliau K	~ 140	9	3 bangelių eilės, toliau B	Pl. 1, armuo, toliau A	Kaklelis tiesus, pav. 42
2	K	~ 180	8		Pl. 1, A	Kaklelis nežymiai atloštas
3	K	~ 180	8		Pl. 1, A	Kaklelis nežymiai atloštas
4	Dugnas ir šonas, toliau D, Š	?	6	2 horizontalios linijos, toliau L	Pl. 1, A	
5	Š	?	8	L	Pl. 1, A	
6	K	?	9		Pl. 1, A	K tiesus
7	Š	?	7	2 B	Pl. 1, A	
8	K	?	6		Pl. 1, A	K tiesus
9	Š	?	8	3 L, 1B	Pl. 1, A	
10	Š	?	7	9L	Pl. 1, A	
11	Š	?	9	2L	Pl. 1, A	
12	K	~ 180	10		Pl. 1, A	K nežymiai atloštas
13	Š	?	9	4L	Pl. 1, A	K tiesus
14	K	?	7		Pl. 1, A	K nežymiai atloštas
15	K	~ 180	7		Pl. 1, A	
16	K	?	7,5		Pl. 1, A	K tiesus
17	K	?	9		Pl. 1, A	K tiesus
18	K	?	7,5		Pl. 1, A	K tiesus
19	K	?	9		Pl. 1, A	K nežymiai atloštas
20	K	?	8		Pl. 1, A	K nežymiai atloštas, vidinėje pusėje griovelis
21	K	?	9		Pl. 1, A	K tiesus
22	K	?	8		Pl. 1, A	K tiesus
23	Š	?	8	4L	Pl. 1, A	
24	Š	?	8	3 mm skersmens įkartėlės	Pl. 1, duobė nr. 3.	Pav. 43
25	K	~ 140	8,5	2B	Pl. 1, duobė nr. 3.	K nežymiai atloštas, pav. 44
26	K	~ 220	10,5	3B	Pl. 2, A	K nežymiai atloštas, pav. 45
27	Dugnas, toliau D	~ 160	10		Pl. 2, A	Nežymi kojelė
28	D	90	8		Pl. 2, A	Aiški kojelė
29	D	90	8		Pl. 2, A	Aiški kojelė, ženklų ? fragmentas
30	D, Š	80	6 (Š)	2L	Pl. 2, A	
31	Š	?	6	2L	Pl. 2, A	
32	D	95	9		Pl. 2, A	Aiški kojelė
33	D	~ 80	9,5		Pl. 2, A	Nežymi kojelė



1. Perkasa nr. 1 prieš pradėdant archeologinius tyrinėjimus, fotografuota iš pietvakarių.



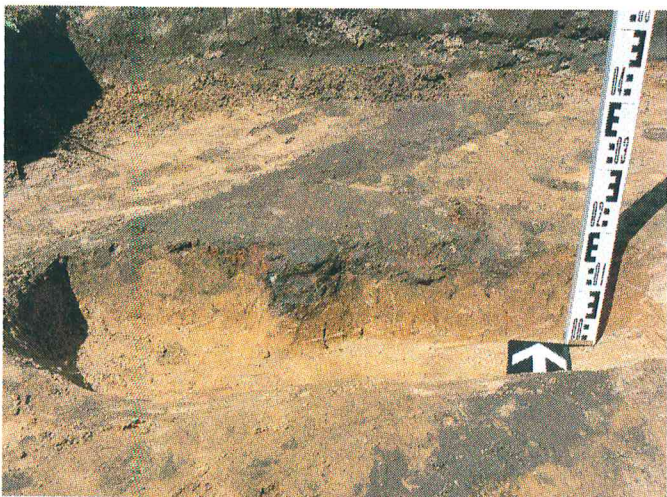
2. Perkasa nr. 1 nukasus armenį, fotografuota iš šiaurės.



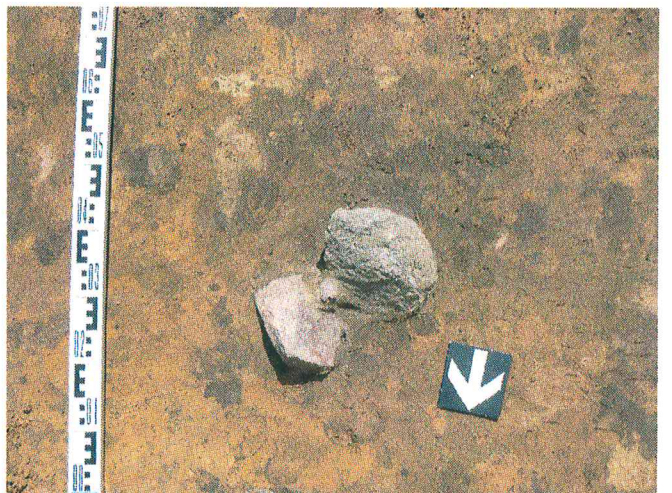
3. Perkasa nr. 1 nukasus armenį, fotografuota iš pietų.



4. Perkasa nr. 1, duobė nr. 1.



5. Perkasa nr. 1, duobės nr. 1 pjūvis.



6. Perkasa nr. 1, duobė nr. 2.



7. Perkasa nr. 1, duobēs nr. 2 pjūvis.



8. Perkasa nr. 1, duobē nr. 3.



9. Perkasa nr. 1, duobēs nr. 3 pjūvis.



10. Perkasa nr. 1, duobēs nr. 3 pjūvis sienelēje.



11. Perkasa nr. 1, geležies lydymo krosnies liekanas, fotografuota iš rytu.



12. Perkasa nr. 1, geležies lydymo krosnies liekanos, fotografuota iš vakarų.



13. Geležies lydymo krosnies liekanos, atkasinėjami du ketvirčiai, fotografuota iš rytų.



14. Geležies lydymo krosnies liekanos, atsidengė buvusi įgilinta dalis.



15. Krosnies liekanų pjūvis, fotografuota iš vakarų.



16. Krosnies liekanų pjūvis, fotografuota iš šiaurės.



17. Krosnies liekanų pjūvis, fotografuota iš pietų.



18. Krosnies liekanų pjūvis, fotografuota iš rytų.



19. Atidengta įgilinta krosnies dalis.



20. Įgilintos krosnies dalies pjūvis.



21. Perkasa nr. 2 prieš pradėdant kasinėjimus, fotografuota iš šiaurės rytų.



22. Perkasa nr. 2 nukasus dalį armens, fotografuota iš šiaurės.



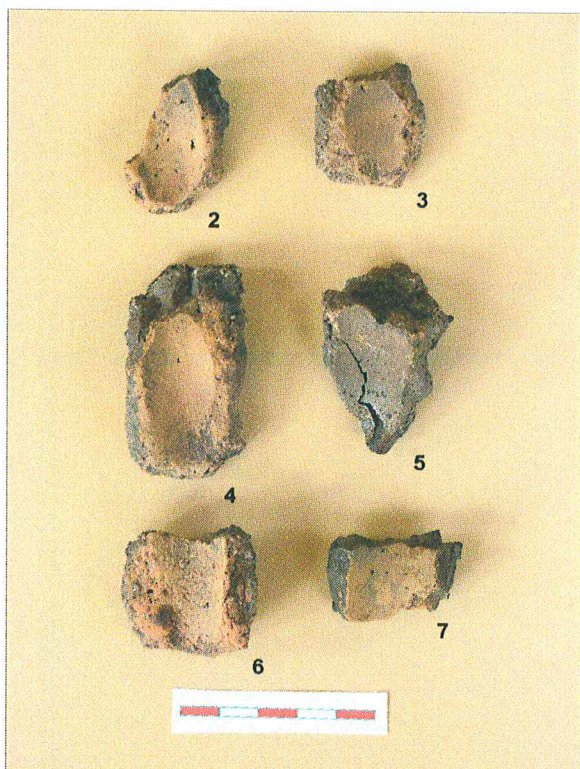
23. Perkasa nr. 2, pasiektas žemės, fotografuota iš šiaurės.



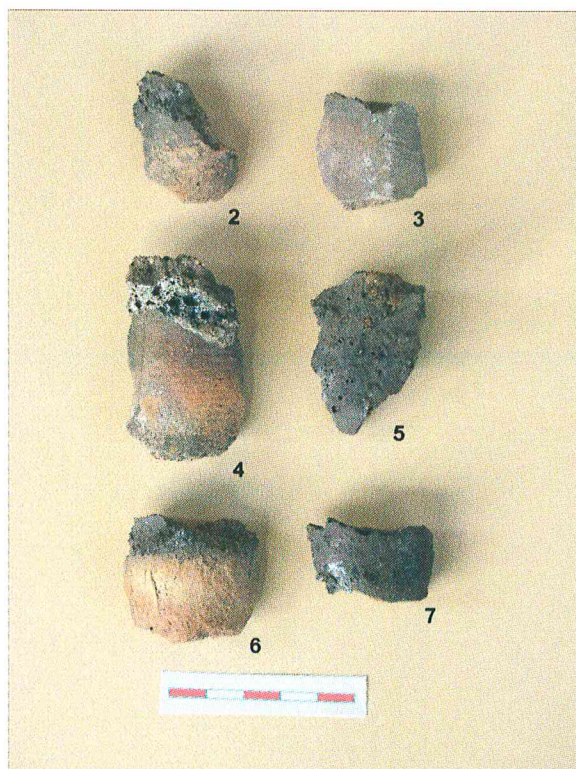
24. Bendras perkasų vaizdas, tolimoje archeologų bazė. Fotografuota iš šiaurės.



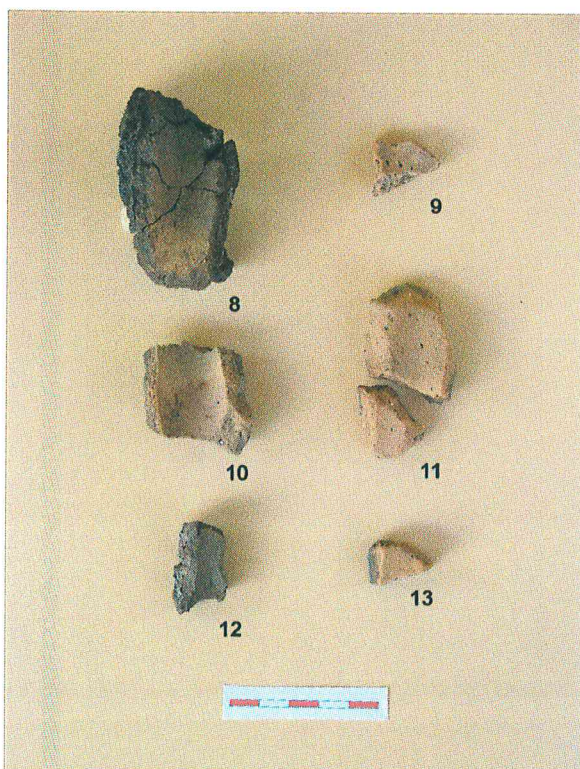
25. Stiklinio indo fragmentas, radinys nr. 1.



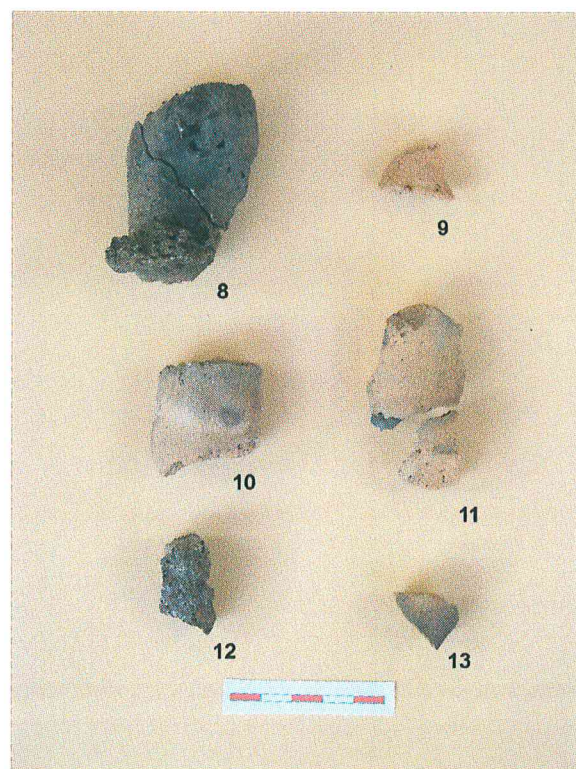
26. Ortakių fragmentai, radiniai nr. 2-7.



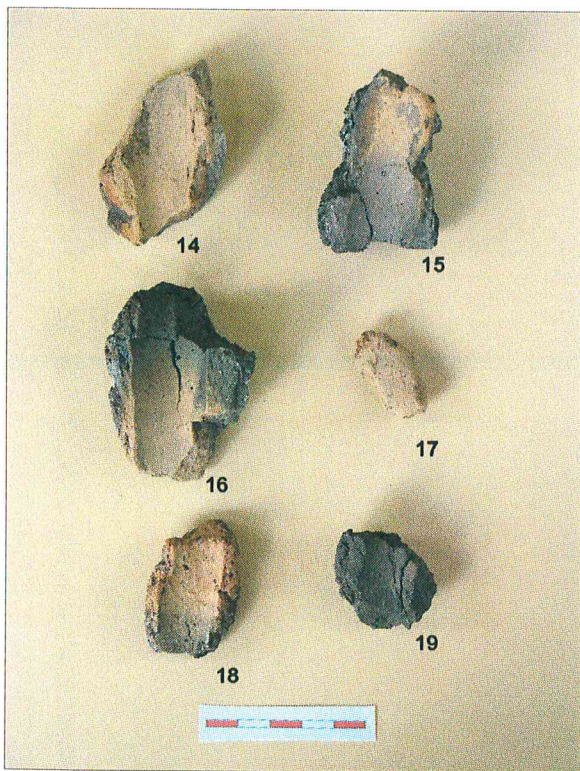
27. Ortakių fragmentai, radiniai nr. 2-7 (kita pusė).



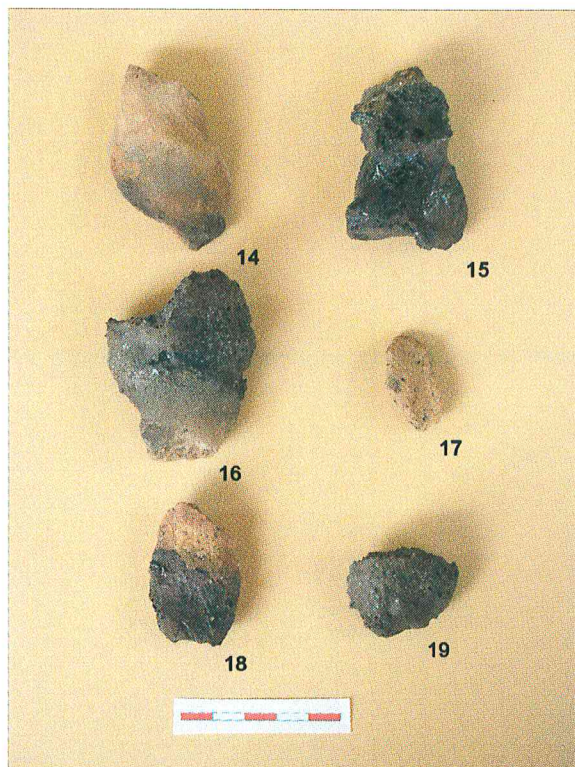
28. Ortakių fragmentai, radiniai nr. 8-13.



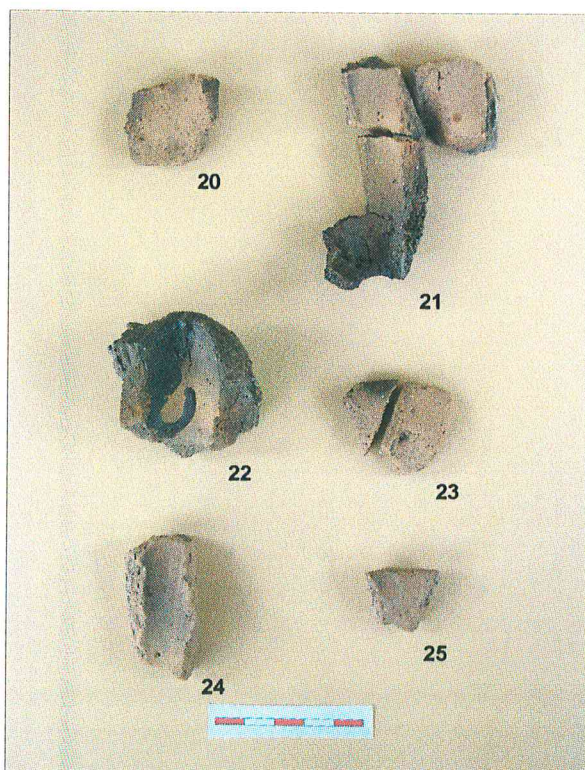
29. Ortakių fragmentai, radiniai nr. 8-13 (kita pusė).



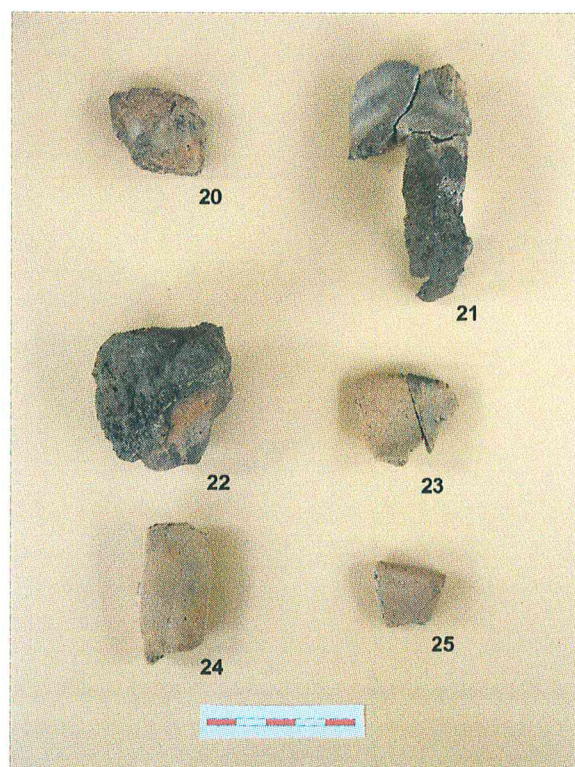
30. Ortakių fragmentai, radiniai nr. 14-19.



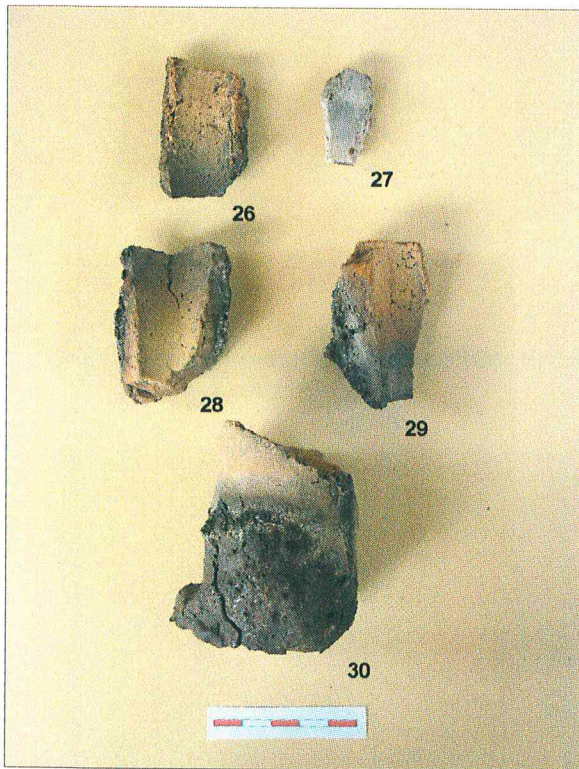
31. Ortakių fragmentai, radiniai nr. 14-19 (kita pusė).



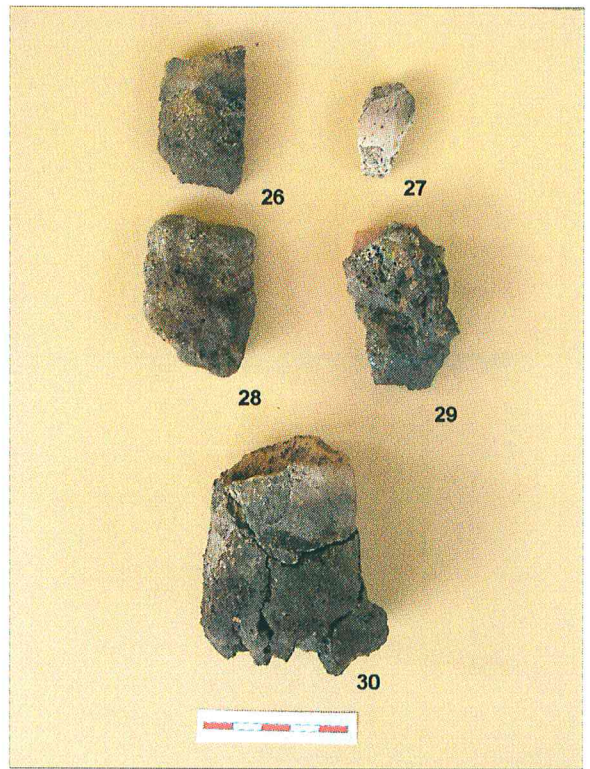
32. Ortakių fragmentai, radiniai nr. 20-25.



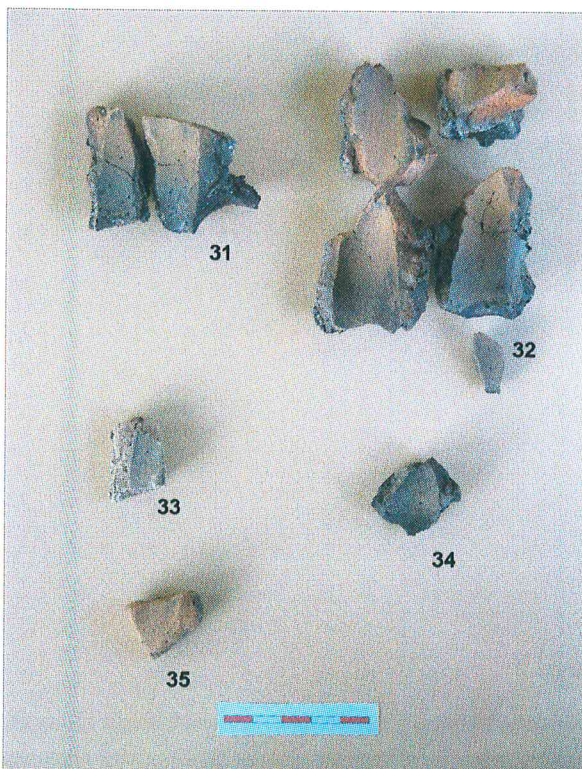
33. Ortakių fragmentai, radiniai nr. 20-25 (kita pusė).



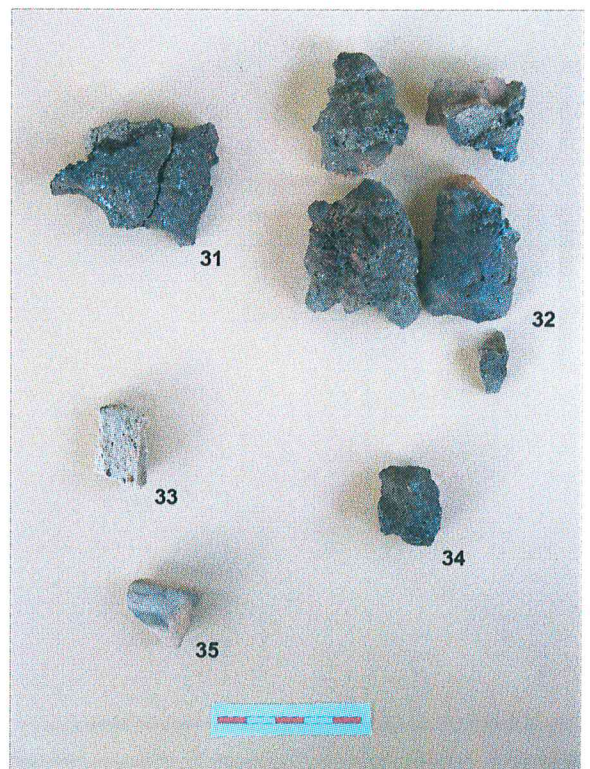
34. Ortakių fragmentai, radiniai nr. 26-30.



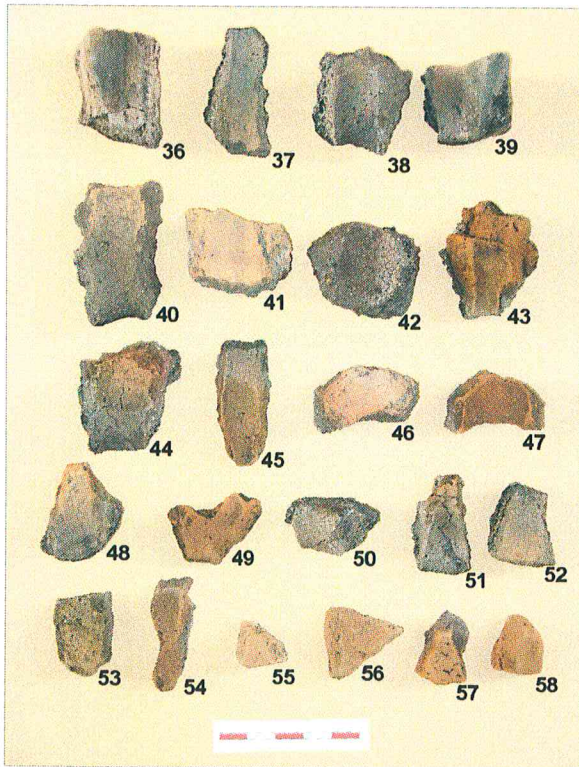
35. Ortakių fragmentai, radiniai nr. 26-30 (kita pusė).



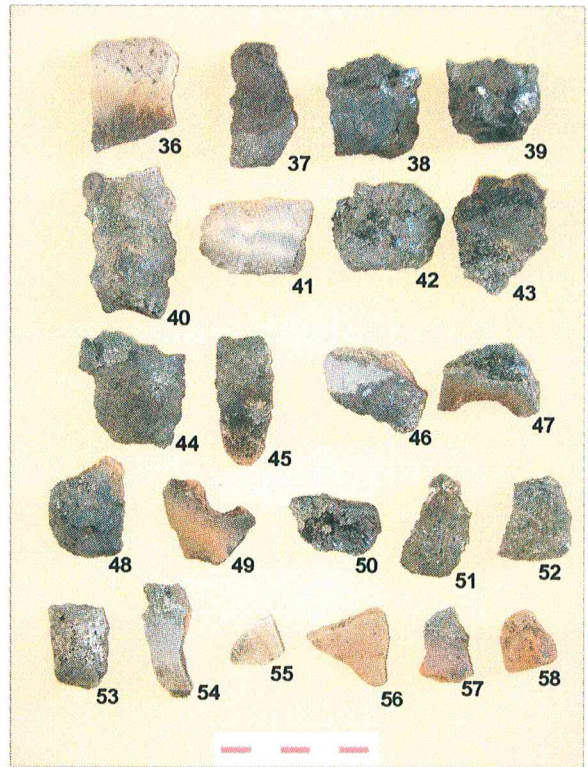
36. Ortakių fragmentai, radiniai nr. 31-35.



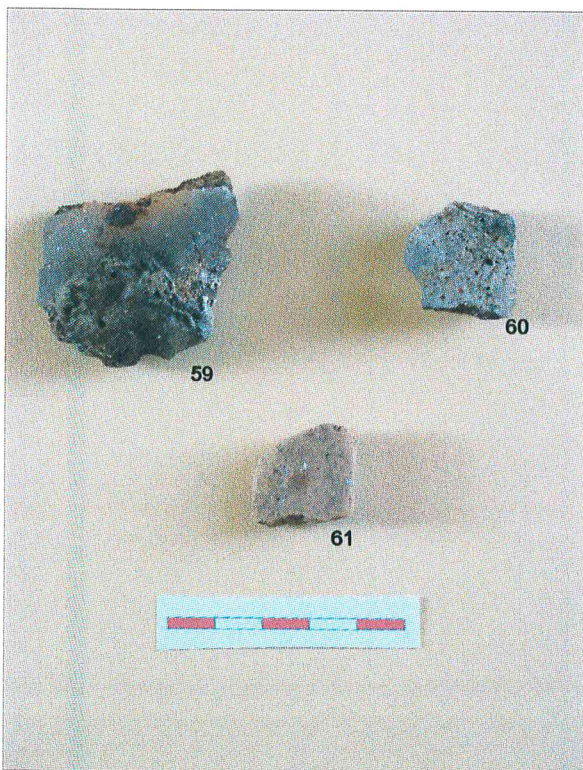
37. Ortakių fragmentai, radiniai nr. 31-35 (kita pusė).



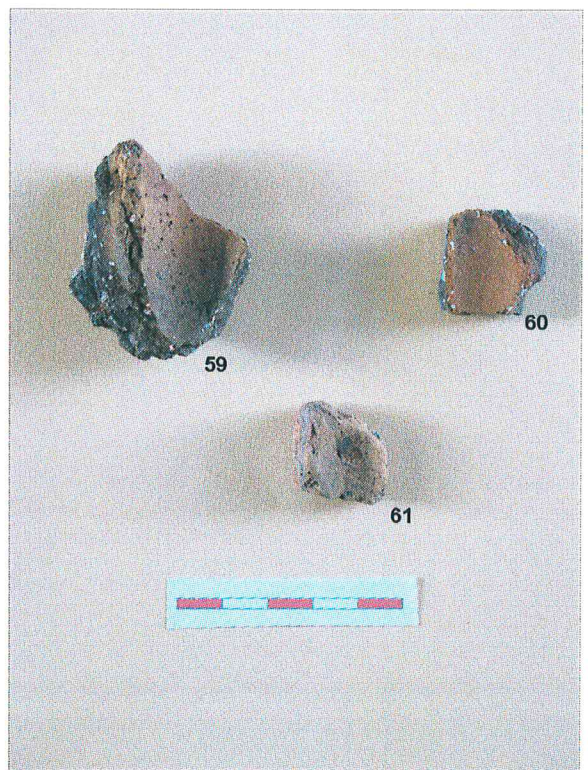
38. Ortakių fragmentai, atsitiktiniai radiniai nr. 36-58 aptikti perkastos nr. 1 armenyje.



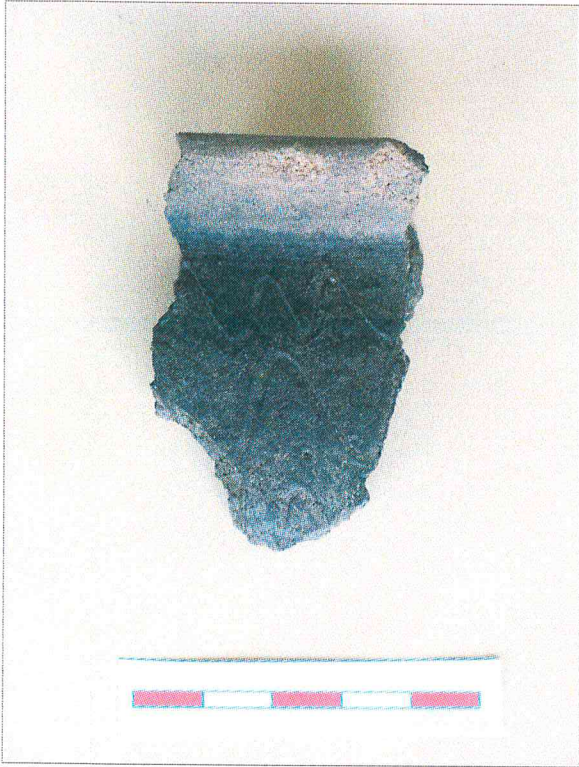
39. Ortakių fragmentai, atsitiktiniai radiniai nr. 36-58 (kita pusė) aptikti perkastos nr. 1 armenyje.



40. Ortakių fragmentai, atsitiktiniai radiniai nr. 59-61 aptikti perkastos nr. 2 armenyje.



41. Ortakių fragmentai, atsitiktiniai radiniai nr. 59-61 (kita pusė) aptikti perkastos nr. 2 armenyje.



42. Keramika, perkasa nr. 1, aptikta armenyje. Inv. nr. 1.



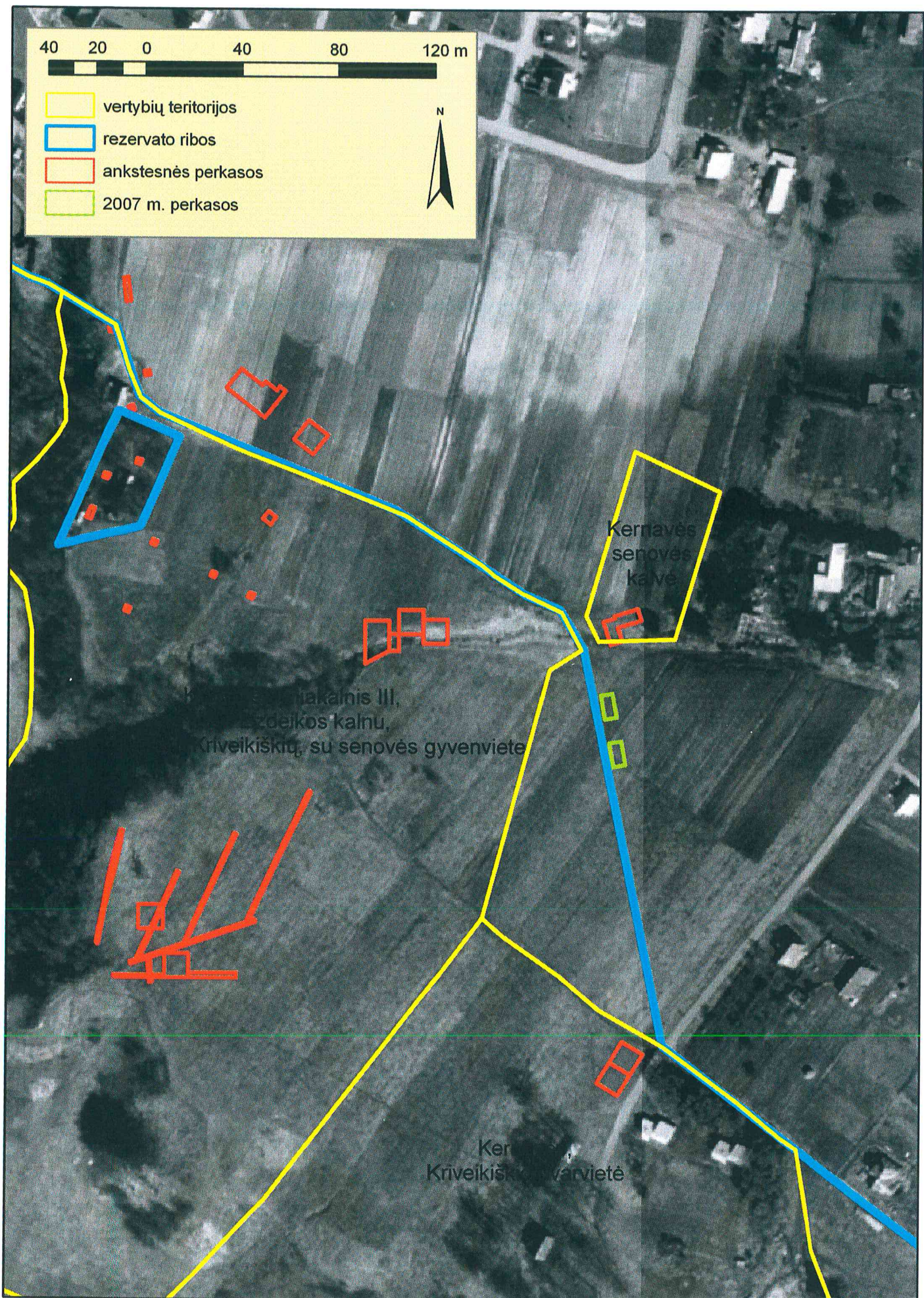
43. Keramika, perkasa nr. 1, duobė nr. 3. Inv. nr. 24.



44. Keramika, perkasa nr. 1, duobė nr. 3. Inv. nr. 25.



45. Keramika, perkasa nr. 2, aptikta armenyje. Inv. nr. 26.



Kernavė 2007, perkasų situacijos planas

KERNAVĖ 2007. MENAMA SENOSIOS KALVĖS VIETA.



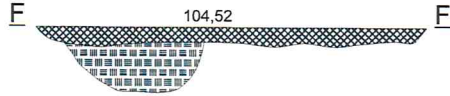
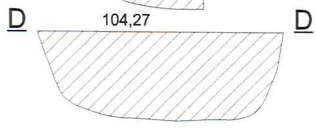
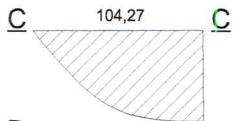
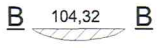
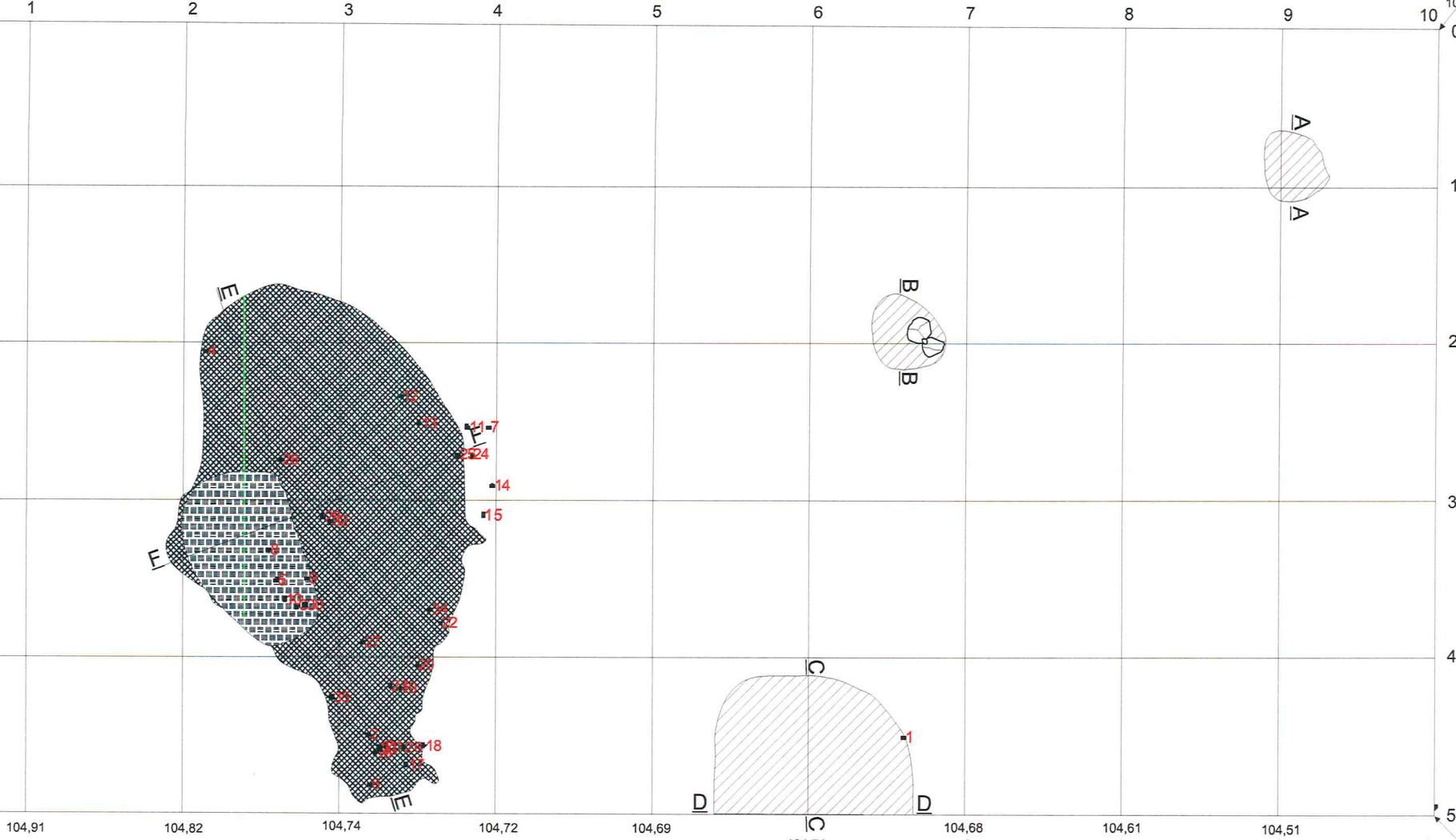
554984,177
6083320,725
104,92

554982,469
6083330,58
104,36

22

554989,052
6083321,61
104,93

554987,279
6083331,453
104,43



SUTARTINIAI ŽENKLAI	
	- Tamsiai pilkas juodžemis
	- Perdegęs molis sumišęs su šlaku, degėsiais
	- Akmenys
	- Šlako koncentracija
	- Smėlis
	- Registruoti radiniai

II

Žvalgomieji archeologiniai tyrinėjimai kalvoje į vakarus nuo Pilies kalno piliakalnio (A 1472)

IVADAS

Valstybinio Kernavės kultūrinio rezervato direkcija planuoja rekonstruoti Pajautos slėnyje tyrinėtą XIII-XIV a. Kernavės miesto sodybas. Pagal parengtą Kultūrinio rezervato tvarkymo ir pritaikymo lankytojams planą rekonstrukcinės sodybos bus statomos ant viršutinės Neries upės terasos, į vakarus nuo Pilies kalno piliakalnio esančioje kalvelėje. Siekiant įsitikinti, kad šioje vietoje nėra archeologinių vertybių, 2007 metais buvo atlikti žvalgomieji archeologiniai tyrinėjimai, iškasta 17 šurfų po 2m², viso 68 m².

Kalva yra kultūrinio rezervato teritorijoje, bet už paminklo – Pilies kalno piliakalnio (A 1472) ribų. Pastarųjų metų tyrinėjimai Kernavėje parodė, kad XIII-XIV a. viršutinis Kernavės miestas buvo kur kas didesnis nei manyta. Todėl, ir šioje vietoje taip pat tikėtasi rasti viduramžių sodybų liekanų.

Tyrinėta kalva, iki įtraukiant ją į kultūrinio rezervato ribas, ilgą laiką buvo ariama. Dabar ji naudojama kaip šienaujama pieva.

Leidimą Nr. 98 vykdyti archeologinius tyrinėjimus Kernavės kultūrinio rezervato bei vizualinės apsaugos zonoje išdavė Kultūros paveldo departamentas G. Vėliui - tyrimų vadovui bei ataskaitos autoriui.

Rugpjūčio mėn. buvo atlikti žvalgomieji archeologiniai tyrinėjimai. Tyrimams vadovavo, brėžinius braižė ir fotofiksaciją atliko G. Vėlius. Tyrimuose dalyvavo bei archeologinę praktiką atliko Vilniaus universiteto archeologijos specialybės studentai. Kasinėjimų metu naudotas elektroninis tacheometras SOKKIA 600 bei metalų detektorius C-Scope. Visi kasimo darbai buvo vykdomi rankiniu būdu. Kultūrinis sluoksnis plautas naudojant metalinį tinkliuką.

Tyrimų metu radinių bei objektų fiksacijai taikyta LKS 94 koordinacių bei Baltijos aukščių sistema.

TYRIMŲ EIGA

Žvalgomieji šurfai, viso 17, buvo kasami taip, kad „šachmatine“ tvarka aprėptų visą apie pusantro hektaro dydžio kalvos plotą (Šurfų koordinatės pateiktos atskiroje lentelėje). 2x2 metrų dydžio šurfai kasti eilėmis, kas 30 m, tarpai tarp eilių - 20 m (žr. situacijos planą). Eilės orientuotos pietvakarių – šiaurės vakarų kryptimi artima pietų – šiaurės kryptimi. Pirmoje eilėje tyrinėti šurfai nr. 1-4, antroje nr. 5-8, trečioje nr. 9-11, ketvirtoje nr. 12-15. Šurfas nr. 16 iškastas toliausiai į šiaurės vakarus, Šurfas nr. 17 tyrinėtas kalvos pietryčiuose išsikišusioje raguvoje. Viso ištirtas 68 m² plotas.

Archeologinių radinių bei objektų aptikta šurfluose nr. 1, 2, 3, 5 ir 11. Likusiuose 12 po 10 – 30 cm storio armenių aptiktas žemės – smėlis arba priemolis.

Šurfas 1 kastas 30 metrų į vakarus nuo Pilies kalno piliakalnio pylimo, šiaurės rytiniame tyrinėtos kalvos pakraštyje (žr. situacijos planas). 35 cm gylyje atsidendė smulkių perdegusių ir suskilinėjusių akmenų sąvarta (1 pav.). Visi akmenys (apie 300) smulkūs, didžiausi iki 20 cm skersmens. Matyt, čia yra suversti krosnių konstrukcijoje naudoti akmenys. Akmenų sąvarta išrenkama nebuvo, kadangi čia tikimasi pratęsti archeologinius tyrinėjimus ateityje. Tarp akmenų aptiktas šlako fragmentas, pavienių tinko gabaliukų, gyvulių kaulų bei 16 smulkių apžiestų puodų šukių. Keramika labai fragmentiška, todėl kol kas sunku pasakyti ar tai yra XIII-XIV a. ar vėlesnių amžių radiniai. Tuo pačiu lieka neaiškus ir perdegusių akmenų sąvartos tikslesnis datavimas.

Šurfas 2 kastas 30 m į pietvakarius nuo šurfo 1. Po 25 cm storio armeniu aptikta 70 cm gylio, virš 2 m ilgio ūkinės paskirties duobė nuožulniomis sienelėmis (2 pav.). Duobės užpildas – tamsiai pilkas degėsingas juodžemis su molio intarpais. Vakarinėje duobės pusėje aptikta smulkių, iki 15 cm skersmens, perdegusių akmenų. Taip pat rasta molio tinko, gyvulių kaulų, žuvies žvynų bei 9 apžiestų puodų šukės (34 pav.). Duobėje aptiktas įtveriamasis peiliukas (31 pav.). Dirbinys 125 mm ilgio, 16 mm pločio ties įtvare. Geležtė tiesia nugarėle, trikampio skersinio pjūvio. Sprendžiant iš aptikto peiliuko, bei keramikos fragmentų, duobė datuotina XIV a.

Šurfas 3 tyrinėtas 30 m į pietvakarius nuo šurfo 2. Šiaurės rytiniame šurfo kampe po 25 cm storio armeniu aptikta 30 cm gylio ūkinės paskirties duobė. Duobė nuožulniomis sienelėmis, plokščiu dugnu, užpildas – tamsiai pilkas juodžemis su molio intarpais. Duobėje aptikta 12 XIV a. datuotinos keramikos fragmentų (35 pav.), gyvulių kaulų.

Šurfas 5 tyrinėtas už 25 m į vakarus nuo šurfo 1. Nukasus 20 cm storio armenį atsidendė netaisyklingos formos, apie 1,5 m skersmens duobė (16 pav.). Duobė išsiskyrė žemyje tamsiai pilka juodžemio spalva. Duobė iki 50 cm gylio, nuožulniomis sienelėmis, apvaliniu dugnu (17-18 pav.). Joje aptikta gyvulių kaulų bei 7 apžiestų puodų šukės, kurių 3 ornamentuotos bangelės bei horizontalių linijų ornamentu (36 pav.). Taip pat duobėje surastas 137 mm ilgio įtveriamasis peiliukas tiesia nugarėle, 78 mm ilgio ir 2 mm skersmens žalvarinės vielos fragmentas, žalvarinis trapecijos formos 33x9,5 mm dydžio skardinis kabutis ? su 3 mm skylute siaurajame gale, bei žalvarinio apkalėlio ? fragmentas. Vienas apkalėlio galas apskritas, kitas nulaužtas. Apskritajame gale skylutė. Dirbinio ilgis 28 mm, plotis 7mm, storis 1 mm. Skylutės skersmuo 5mm (32 pav.). Pagal aptiktus dirbinius bei keramiką šurfe 5 tyrinėtą duobę reikėtų datuoti XIV a.

Šurfo 11 armenyje 15 cm gylyje aptikti du radiniai. Žalvarinis suploto rutulio formos žvanguotis. Žvangučio ilgis 15,9 mm, plotis 11 mm. Kilpelė stačiakampio 2,2x5 mm skersinio pjūvio, 7 mm ilgio. Skylutė 2 mm skersmens. Taip pat surastas 4x11x22 mm dydžio titnaginės skeltės fragmentas (33 pav.).

IŠVADOS

Kalvoje esančioje į vakarus nuo Kernavės Pilies kalno piliakalnio ~ 1,5 ha. teritorijoje ištirta 17 šurfų po 4 m² (68 m²). Šurfuose 1, 2, 3 bei 5 aptikta keramika, radiniai bei 3 ūkinės paskirties duobės rodo, jog bent jau rytinis tyrinėtos kalvos šlaitas viduramžių Kernavės klestėjimo laikais – XIV a. buvo apgyvendintas. Kadangi kalva ilgą laiką buvo ariama ir kultūrinis sluoksnis yra sunaikintas, dauguma radinių išliko tikrai duobėse. Todėl, žvalgomieji archeologiniai tyrinėjimai kasant nedideliais šurfais neleido nustatyti tikslesnių aptiktojo paminklo ribų.

Viso tyrimų metu aptikti 6 inventorizuoti, XIV a. datuoti radiniai bei viena titnaginė skeltė. Aptikti 25 apžiestos keramikos fragmentai, 12 jų inventorizuoti. Taip pat surasta gyvulių kaulų, žuvų žvynų.

Atlikus žvalgomuosius archeologinius tyrinėjimus ir nustačius jog kalvoje esama archeologinių vertybių, Valstybinio Kernavės kultūrinio rezervato direkcija planų šioje vietoje rekonstruoti Pajautos slėnyje aptiktas XIV a. sodybas atsisakė.

Ateityje, tyrinėtos kalvos rytinėje pusėje jokie žemės judinimo darbai, neatlikus archeologinių tyrinėjimų, negalimi.

Tyrimų metu surinkti radiniai, brėžinių originalai bei fotonuotraukų laikmenos saugomos Valstybinio Kernavės kultūrinio rezervato direkcijos muziejuje.

G. Vėlius



Šurfų kampų koordinatės LKS 94 bei Baltijos aukščių sistemose
(Matuoti šiaurės rytiniai bei pietvakariniai šurfų kampai)

Šurfo nr.	Y	X	Z
1	6083480,324	554411,725	110,916
	6083477,638	554412,624	110,889
2	6083452,253	554396,698	111,471
	6083449,474	554397,486	111,49
3	6083424,09	554381,614	111,356
	6083421,321	554382,365	111,322
4	6083395,8	554366,641	110,916
	6083393,102	554367,511	110,93
5	6083476,386	554384,846	111,648
	6083473,754	554385,725	111,667
6	6083448,335	554369,675	112,171
	6083445,561	554370,441	112,005
7	6083420,032	554354,582	111,528
	6083417,333	554355,408	111,474
8	6083391,742	554339,637	111,319
	6083389,076	554340,44	111,25
9	6083471,085	554357,047	112,067
	6083468,512	554357,901	112,065
10	6083442,917	554341,955	111,822
	6083440,194	554342,777	111,905
11	6083414,667	554327,042	111,795
	6083411,941	554327,772	111,722
12	6083487,511	554340,913	111,683
	6083484,841	554341,735	111,587
13	6083459,29	554325,93	109,816
	6083456,616	554326,716	110,007
14	6083431,092	554311,012	110,62
	6083428,352	554311,754	110,984
15	6083403,133	554295,897	111,149
	6083400,428	554296,635	111,193
16	6083488,592	554311,107	111,809
	6083485,959	554312,047	111,818
17	6083379,407	554389,805	109,848
	6083376,721	554390,537	109,81

Radinių sąrašas

1. Peilis įtveriamasis geležinis. 125 mm ilgio, 16 mm pločio ties įtvara. Geležtė tiesia nugarėle, trikampio skersinio pjūvio. Įtvara keturkampio 3,5x9 mm skersinio pjūvio, siaurėjanti link galo, 43 mm ilgio. **Šūrfas 2**, gylis 65 cm nuo žemės paviršiaus, duobės užpilde (6083452,053; 554396,892; 110,82).
2. Peilis įtveriamasis geležinis. 137 mm ilgio, 13,7 mm pločio ties įtvara. Geležtė tiesia nugarėle, trikampio skersinio pjūvio. Įtvara keturkampio 4x9 mm skersinio pjūvio, siaurėjanti link galo, 48 mm ilgio. **Šūrfas 5**, gylis 45 cm nuo žemės paviršiaus, duobės užpilde (6083450,643; 554397,692; 111,20).
3. Viela žalvarinė, sulenкта į U raidės formą. Ilgis 78 mm, skersmuo 2mm, galai nulaužti. **Šūrfas 5**, gylis 40 cm nuo žemės paviršiaus, duobės užpilde (6083450,543; 554398,192; 111,248).
4. Kabutis ? žalvarinis skardinis, trapecijos formos, su skylute viename gale. Ilgis 33 mm, plotis 5-9,5 mm, storis 0,9 mm. Skylutės skersmuo 3,1 mm. **Šūrfas 5**, gylis 25 cm nuo žemės paviršiaus, duobės užpilde (6083450,603; 554398,421; 111,40).
5. Apkalėlio ? žalvarinio fragmentas. Vienas galas apskritas, kitas nulaužtas. Apskritajame gale skylutė. Ilgis 28 mm, plotis 7mm, storis 1 mm. Skylutės skersmuo 5mm. **Šūrfas 5**, gylis 25 cm nuo žemės paviršiaus, duobės užpilde (6083450,653; 554398,441; 111,40).
6. Žvangutis žalvarinis suploto rutulio formos. Ilgis 15,9 mm, plotis 11 mm. Kilpelė stačiakampio 2,2x5 mm skersinio pjūvio, 7 mm ilgio. Skylutė 2 mm skersmens. **Šūrfas 11**, gylis 15 cm nuo žemės paviršiaus - armuo.
7. Skeltės titnaginės fragmentas, 4x11x22 mm dydžio. **Šūrfas 11**, gylis 15 cm nuo žemės paviršiaus - armuo.

Buitinės keramikos fragmentų inventorinė lentelė

Inv. nr.	Puodo dalis	Skersmuo mm	Storis mm	Ornamentas	Radimvietė	Pastabos
1	Dugnas	~ 160	8,5		Šūrfas 1	
2	Kaklelis	120	8,3	2 įstrižų įrėžimų linijos	Šūrfas 2, duobė	Kaklelis nežymiai atloštas, pav. 34
3	Kaklelis	~ 120	7,8	2 įstrižų įrėžimų linijos	Šūrfas 2, duobė	Kaklelis nežymiai atloštas, pav. 34
4	Kaklelis	~ 140	6,5		Šūrfas 2, duobė	Kaklelis nežymiai atloštas
5	Kaklelis	160	10	Bangelė	Šūrfas 3, duobė	Kaklelis tiesus, pav. 35
6	Kaklelis	~140	9	Bangelė	Šūrfas 3, duobė	Kaklelis tiesus, pav. 35
7	Dugnas	110	12		Šūrfas3, duobė	Plokščias, be kojelės
8	Dugnas	100	7		Šūrfas 3, duobė	Plokščias be kojelės
9	Šonas	~ 160	6	Bangelė ir 4 horizontalios linijos	Šūrfas 5, duobė	Pav. 36
10	Šonas	?	10,5	Linija ?	Šūrfas 5, duobė	
11	Šonas	?	7	Bangelė ir 9 horizontalios linijos	Šūrfas 5, duobė	
12	Šonas	?	7	Dvi bangelės ir horizontali linija	Šūrfas 5, duobė	



1. Šūrfas nr. 1. po armeniu atsidengusi akmenų sąvarta.



2. Šūrfas nr. 2 nukasus armenį.



3. Šūrfas nr. 2, iškastas rytinis duobės trečdalis, fotografuota iš pietų.



4. Šūrfas nr. 2, iškastas rytinis duobės trečdalis, fotografuota iš rytų.



5. Šūrfas nr. 2, iškasta rytinė duobės pusė, fotografuota iš rytų.



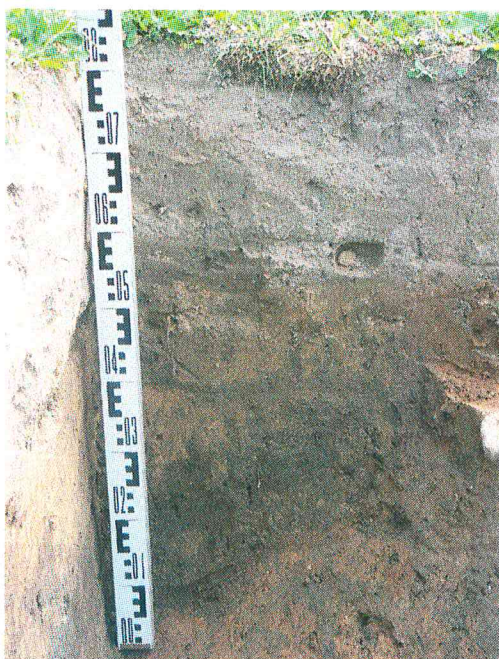
6. Šūrfas nr. 2, vakarinėje duobės pusėje atsidengusi akmenų sąvarta.



7. Šūrfas nr. 2, šiaurinė sienelė.



8. Šūrfas nr. 2, vakarinė sienelė.



9. Šūrfas nr. 2, rytinė sienelė.



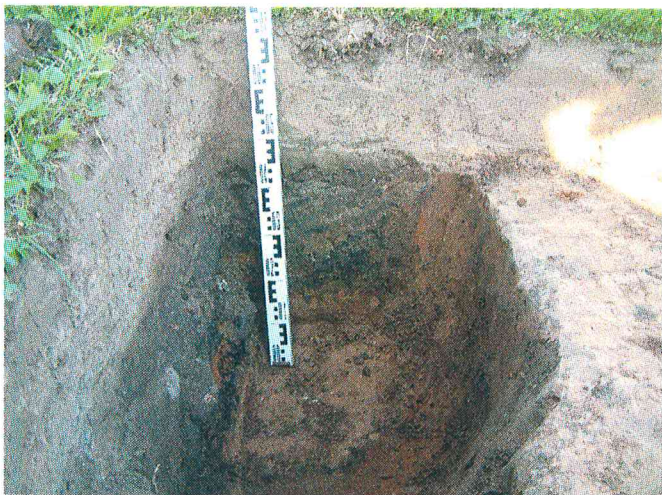
10. Šūrfas nr. 3.



11. Šūrfė nr. 3 aptikta duobė.



12. Šūrfas nr. 3, duobės pjūvis šiaurinėje sienelėje



13. Šurfas nr. 3, duobēs pjūvis rytinēje sienelēje.



14. Šurfas nr. 4 nukasus armenj.



15 Šurfas nr. 5 nukasus armenj.



16 Šurfe nr. 5 atsidengusi duobē.



17 Šurfe nr. 5 atsidengusios duobēs pjūvis.



18 Šurfe nr. 5 atsidengusios duobēs pjūvis rytinēje sienelēje.



19. Šurfas nr. 6



20 Šurfas nr. 7



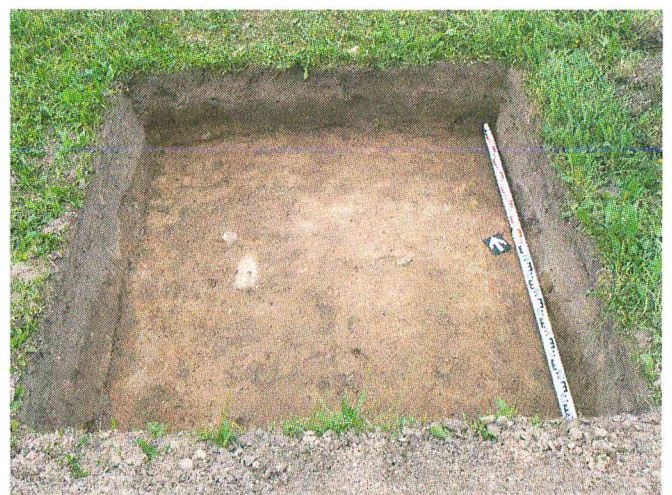
21 Šurfas nr. 8



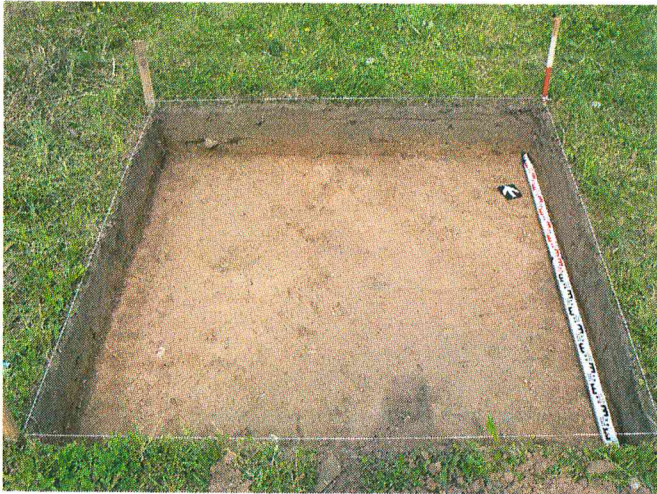
22 Šurfas nr. 9



23 Šurfas nr. 10



24 Šurfas nr. 11



25. Šūrfas nr. 12



26. Šūrfas nr. 13



27. Šūrfas nr. 14



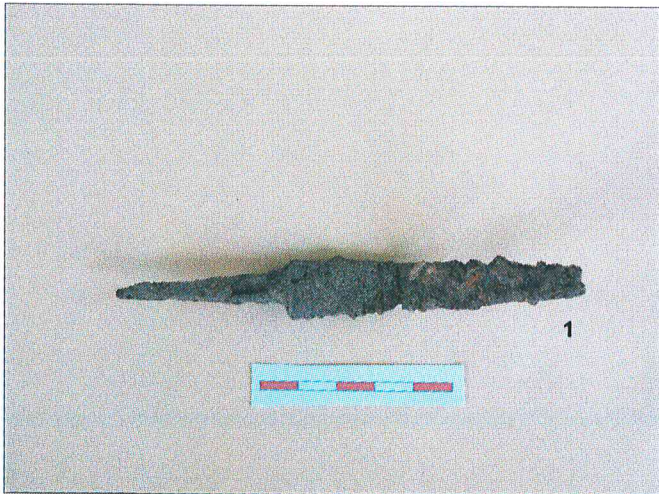
28. Šūrfas nr. 15



29. Šūrfas nr. 16



30. Šūrfas nr. 17



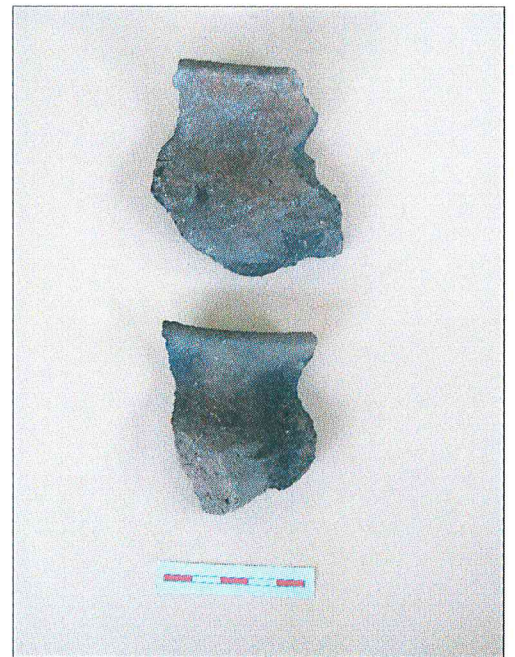
31. Peilis, šurfas nr.2, duobė



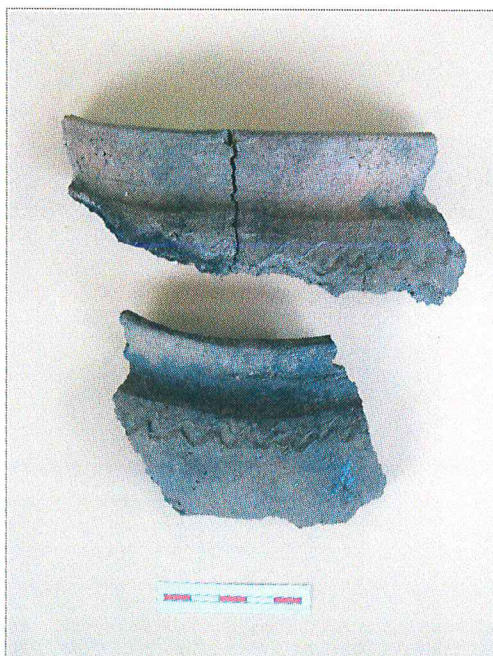
32. Peilis, vielutė, kabutis ?, apkalėlis ?. Šurfas nr. 5, duobė.



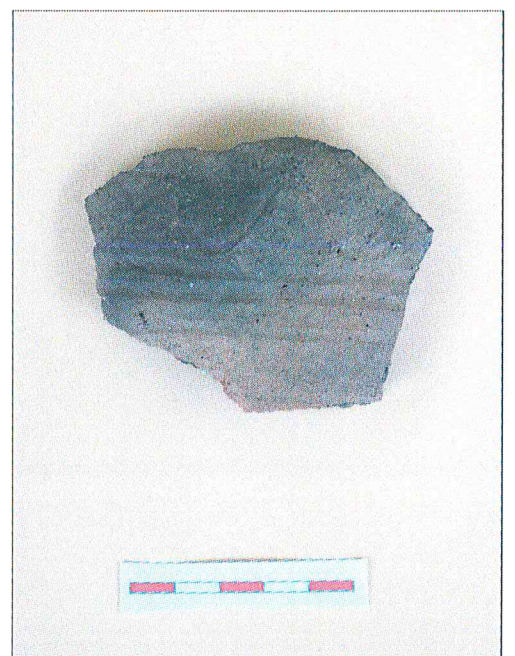
33. Žvangutis, titnago skelbė. Šurfas nr. 11, armuo.



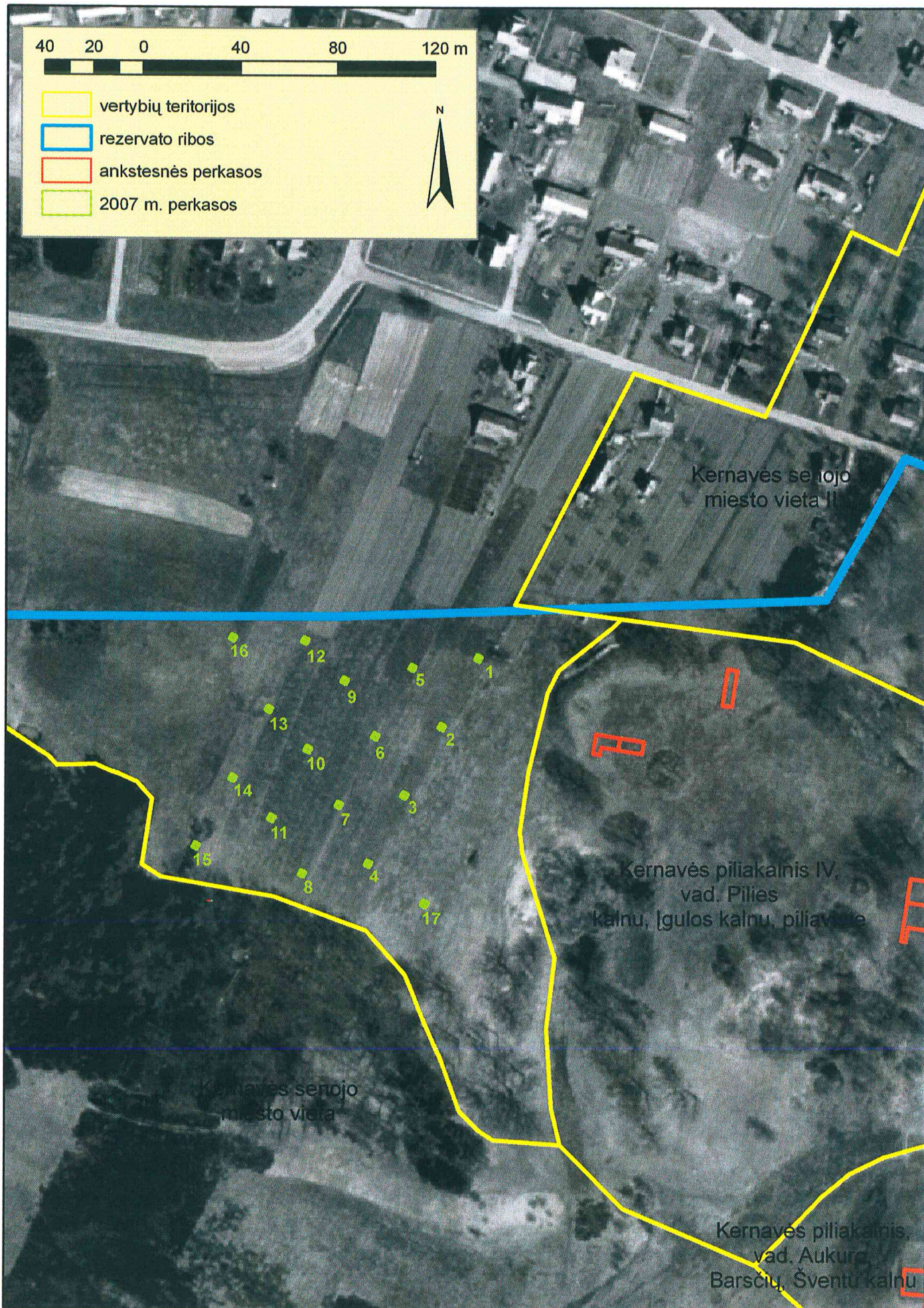
34. Keramika, šurfas nr. 2, duobė. Inv. nr. 2, 3.



35. Keramika, šurfas nr. 3, duobė. Inv. nr. 5, 6.

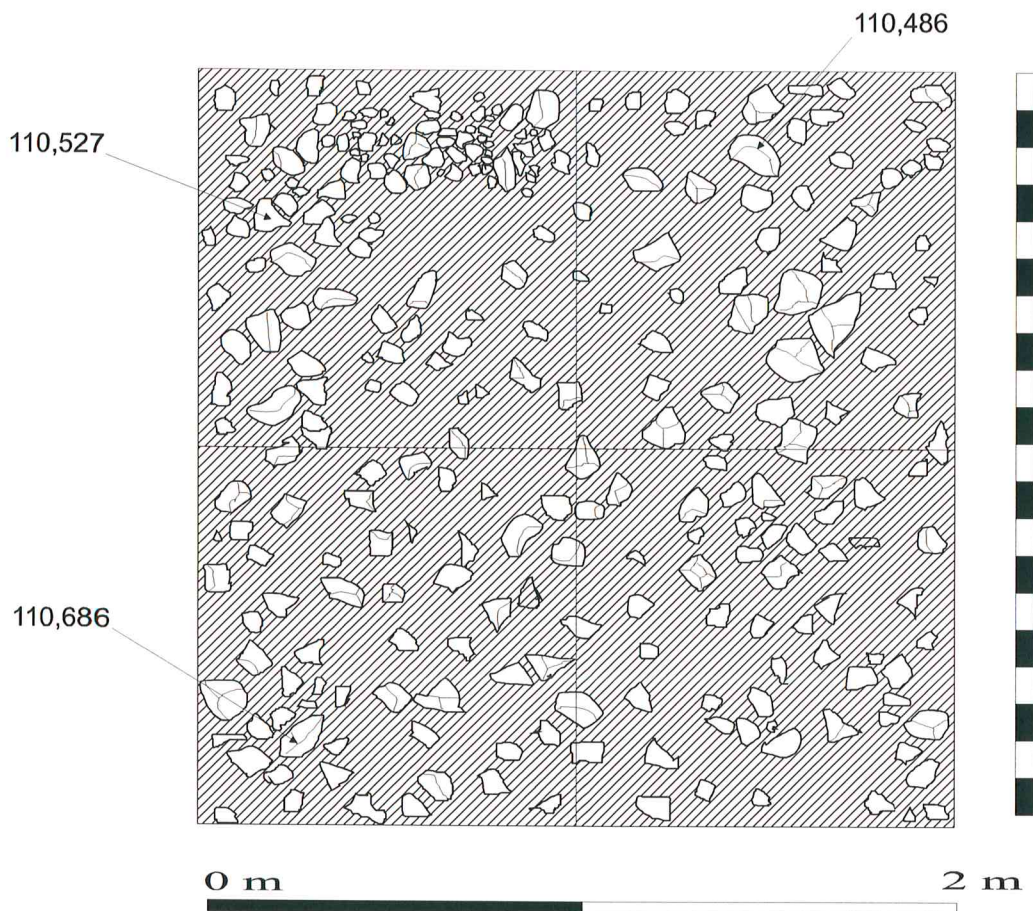


36. Keramika, šurfas nr. 5, duobė. Inv. nr. 9.



Kernavė 2007, žvalgomųjų šurfų situacijos planas.

KERNAVĖ 2007, ŠURFAS 1



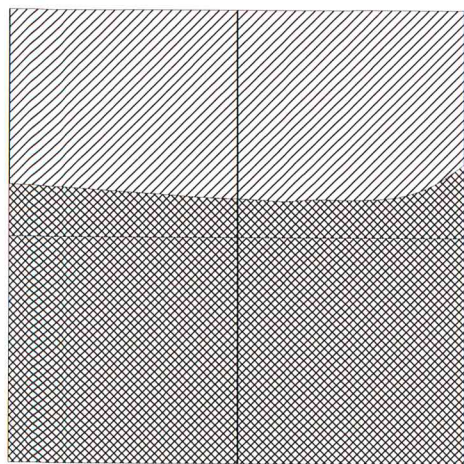
Šurfo kampų koordinatės (LKS 94)

	X	Y	Z
Šiaurės vakarinis	554411,725	6083480,324	110,916
Pietrytinis	554412,624	6083477,638	110,889

SUTARTINIAI ŽENKLAI

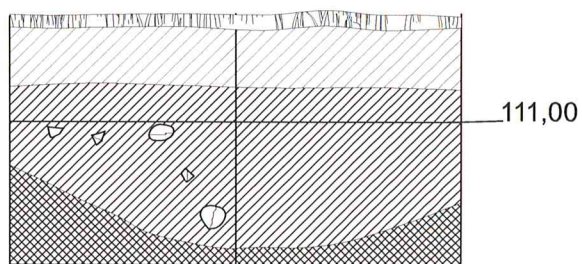
	- Pilkas juodžemis
	- Tamsiai pilkas juodžemis
	- Akmenys
	- Velėna
	- Smėlis
	- Molis

KERNAVĖ 2007, ŠURFAS 2

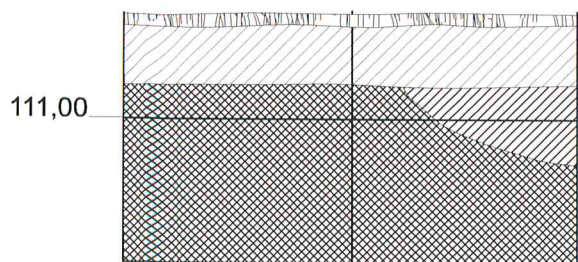


0 m 2 m

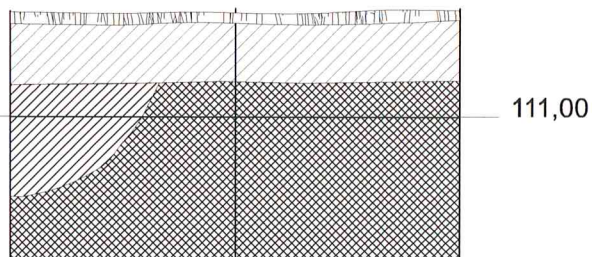
Šiaurinė sienelė



Vakarinė sienelė



Rytinė sienelė



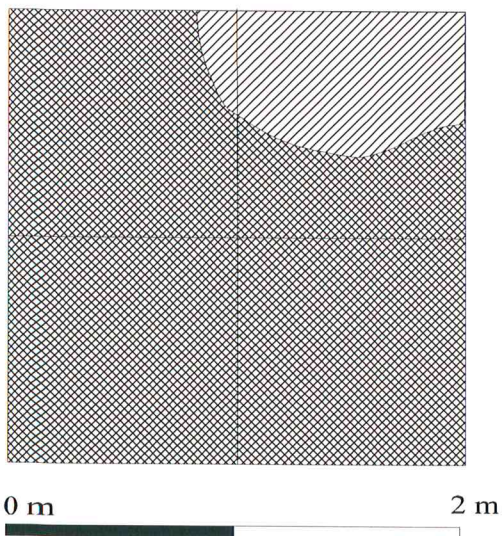
Šurfo kampų koordinatės (LKS 94)

	X	Y	Z
Šiaurės vakarinis	554396,698	6083452,253	111,471
Pietrytinis	554397,486	6083449,474	111,49

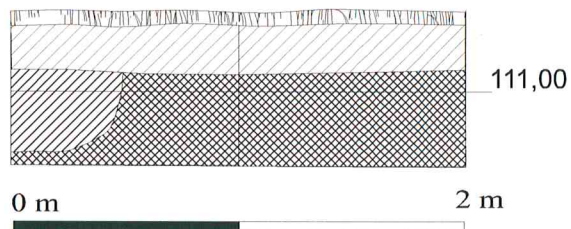
SUTARTINIAI ŽENKLAI

- Pilkas juodžemis
- Tamsiai pilkas juodžemis
- Akmenys
- Velėna
- Smėlis
- Molis

KERNAVĖ 2007, ŠURFAS 3



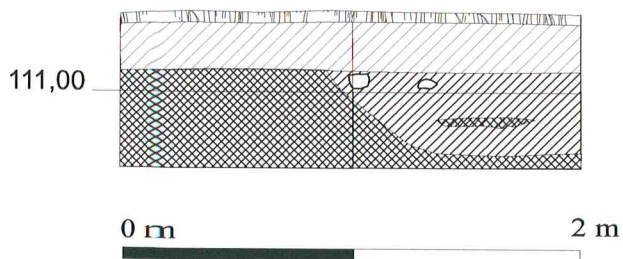
Rytinė sienelė



Šurfo kampų koordinatės (LKS 94)

	X	Y	Z
Šiaurės vakarinis	554381,61	6083424,09	111,356
Pietrytinis	554382,365	6083421,321	111,322

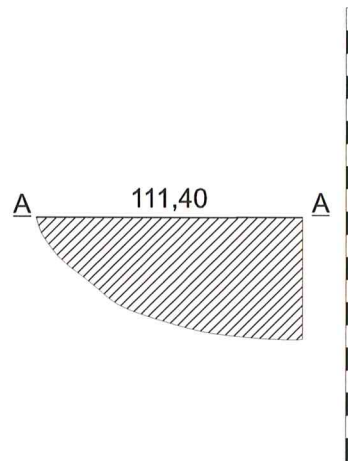
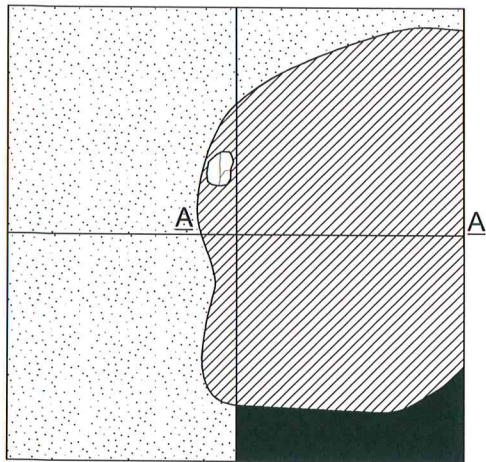
Šiaurinė sienelė



SUTARTINIAI ŽENKLAI

	- Pilkas juodžemis
	- Tamsiai pilkas juodžemis
	- Akmenys
	- Velėna
	- Smėlis
	- Molis

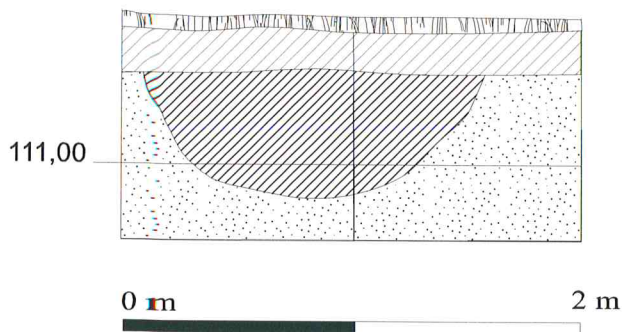
KERNAVĖ 2007, ŠURFAS 5



Šurfo kampų koordinatės (LKS 94)

	X	Y	Z
Šiaurės vakarinis	554384,846	6083476,386	111,648
Pietrytinis	554385,725	6083476,386	111,667

Rytinė sienelė



SUTARTINIAI ŽENKLAI

-  - Pilkas juodžemis
-  - Tamsiai pilkas juodžemis
-  - Akmenys
-  - Velėna
-  - Smėlis
-  - Molis

Archeologinių tyrinėjimų bei archeologinių žvalgomųjų tyrinėjimų 2007 m. Kernavės Kultūrinio Rezervato teritorijoje bei vizualinės apsaugos zonoje (Širvintų raj.)

PROJEKTAS


2007 m. liepos mėn. numatoma atlikti archeologinius tyrinėjimus Kernavėje, miestelio teritorijoje, už 100 m į rytus nuo Lizdeikos kalno ir gyvenvietės (A 1471 K2) paminklo ribos. Šioje vietoje Kernavės Kultūrinio rezervato direkcija planuoja įrengti rezervato atitvarą. Prieš pradėdant žemės judinimo darbus, būtina atlikti archeologinius tyrinėjimus. Numatoma iširti iki 200 m² plotą būsimos tvoros vietoje.

Žvalgomuosius tyrinėjimus (iki 10 m²) numatoma atlikti šiaurinėje miestelio dalyje, prie buvusių kolūkio ūkinių pastatų, kur anot žodinės vietos gyventojų informacijos buvo aptinkami žmonių kaulai. Tuo pačiu pagrindu žvalgomuosius archeologinius tyrinėjimus planuojama atlikti Pajautos slėnyje, sodybos esančios į pietus nuo Semeniškių gyvenvietės (A1483) teritorijoje.

Iškilus reikalui, žvalgomieji tyrinėjimai bus atliekami privačiuose sklypuose, jei vykdomų darbų projektinėje dokumentacijoje tokie tyrimai bus numatyti.

Tyrimams vadovaus Gintautas Vėlius. Kasimo darbus atliks Vilniaus Universiteto archeologijos specialybės studentai – praktikantai. Finansavimo šaltiniai: Vilniaus Universiteto Istorijos fakultetas bei Kernavės Kultūrinio rezervato direkcija.

Doc. dr. Gintautas Vėlius



2007 m. birželio 26 d.

Leidimas galioja iki 2007-11-30

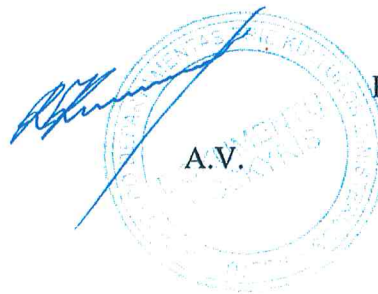
L E I D I M A S

vykdyti archeologinius tyrimus

2007-06-29 Nr.98
Vilnius

Pagal Lietuvos Respublikos nekilnojamojo kultūros paveldo apsaugos įstatymo 18 str. šis leidimas išduotas **G.Vėliui** vykdyti Kernavės kultūrinio rezervato teritorijos ir vizualinės apsaugos zonos, Širvintų raj., **archeologinius tyrinėjimus**, taip pat naudoti elektronines priemones, sudarinėti planus, filmuoti, fotografuoti, piešti, rinkti radinius ir mėginius tiriamame objekte. Tyrimų projektas: Archeologinių tyrinėjimų bei archeologinių žvalgomųjų tyrinėjimų 2007 m. Kernavės Kultūrinio Rezervato teritorijoje bei vizualinės apsaugos zonoje (Širvintų) projektas, 2007-06-26, Nr.98.

Kontrolės skyriaus vedėjas



R.Kraujalis