

BRONIUS DAKANIS

ŽAGARĖS PILIAKALNIO, VAD. RAKTUVĖS KALNU, GYVENVIETĖS TERITORIJOS (A596KP),
NUMATYTOS KAPINIŲ IŠPLĖTIMUI, ARCHEOLOGINIŲ TYRINĖJIMŲ 2006 M. ATASKAITA

VILNIUS, 2007

TURINYS:

ARCHEOLOGINIAI TYRIMAI.....	3
IŠVADOS.....	6
ŽAGARĖS PILIAKALNIO, VAD. RAKTUVĖS KALNU, GYVENVIETĖS ŽVALGOMIEJI ARCHEOLOGINIAI TYRIMAI 2005 M. RADINIŲ SĄRAŠAS.....	7
FOTOFIKSACIJA.....	12
RAKTUVĖS KAPINIŲ IR PILIAKALNIO SITUACIJOS PLANĄ SU PAŽYMĖTOMIS PERKASŲ VIETOMIS.....	29
PRIEDAI.....	30

Vadovaujantis Mokslinių tyrimų sutartimi Nr.(7-50)-A7-322/13, Joniškio r. savivaldybės administracijos 2006-07-31 sudaryta su B.Dakanio IĮ „Senų senovė“, Projektuojamų Raktuvės (Žagarės m., Joniškio r.) kapinių išplėtimo vietos archeologinių tyrinėjimų projektu (2006-09-12), suderintu su Mokslinė archeologijos komisija, ir Leidimu vykdyti archeologinius tyrimus Nr.227, Kultūros paveldo departamento prie Kultūros ministerijos 2006-10-20 išduotu archeologijos ekspertui Broniui Dakaniui, „Senų senovė“ š.m. spalio mėn. vykdė kapinių išplėtimui numatytos teritorijos – spėjamos Raktuvės piliakalnio gyvenvietės dalies archeologinius tyrimus.

ARCHEOLOGINIAI TYRIMAI

Žagarės m. Raktuvės kapinių išplėtimas planuojamas į pietvakarius nuo veikiančių kapinių, maždaug 100 m ilgio šiaurės rytų-pietvakarių kryptimi ir 50 m pločio plote, užimančiame apie 7,5 ha ir įeinančiame į 1980 (1992) m. nustatytos Žagarės piliakalnio, vad. Raktuvės kalnu, gyvenvietės teritorijos vakarinį kampą. Ši teritorija, esanti į pietvakarius nuo lauko keliuko, vedančio pro pietvakarinį kapinių galą, dar neseniai buvo ariama.

Siekiant išsaugoti vizualinį ryšį tarp abiejų Žagarės piliakalnių – Žvelgaičio ir Raktuvės (pav.33), siūlyta kapines plėsti pietryčių kryptimi nuo jų pietvakarinės dalies, čia atliekant žvalgomuosius archeologinius tyrimus ir nustatant gyvenvietės kultūrinio sluoksnio išlikimą. Tačiau tokiems tyrimams Mokslinė archeologijos komisija prieštaravo, nes šioje piliakalnio gyvenvietės dalyje, arčiau piliakalnio 1997 m. buvo aptiktos kultūrinio sluoksnio liekanos su archeologiniais radiniais (žr. Romas Jarockis. Raktuvės piliakalnio (AR249a) Žagarėje, Joniškio raj., papėdės gyvenvietės 1997 metų archeologiniai tyrinėjimai. V., 1997).

Archeologiniai tyrimai vykdyti išplėsti planuojamų kapinių teritorijos šiaurės rytiniame pakraštyje, arčiausiai veikiančių kapinių (pav.1, 2). Tiriamas plotas buvo 17 m ilgio šiaurės, šiaurės vakarų – pietų, pietryčių kryptimi ir 2 m pločio, nutolęs nuo kapinių tvoros per 4,7 m (pietryčiuose) – 5 m (šiaurės vakaruose), į pietvakarius už 24 m nuo

pietinio kapinių kampo (žr. Raktumės kapinių ir piliakalnio situacijos planą su pažymėtomis perkasų vietomis, p.). Tarp tyrimų vietos ir kapinių tvoros praeina paaukštintas lauko kelias. Šis paaukštėjimas apėmė ir tiriamą plotą, o tai suteikė didesnes galimybes aptikti išlikusį kultūrinį sluoksnį.

Plotas tirtas 5 m ilgio ir 2 m pločio perkasomis (Nr.1(2) – Nr.3(4); skliausteliuose nurodoma tęstinė Raktumės piliakalnio gyvenvietėje ištirtų plotų numeracija; 1997 m. ištirtas plotas Nr.1), perkasų galinių sienelių pjūvių fiksavimui paliekant tarp jų 1 m pločio tarpus – kontrolines juostas (pav.25-28). Ištyrus perkasas, ištirti ir paliktieji tarpai (pav.29-32).

Perkasa Nr.1(2) ištirta tiriamo ploto šiaurės, šiaurės vakariniame gale (pav.3-6). Ji tirta iki 46-80 cm gylio (62-63 cm – šiaurės, šiaurės vakariniame gale, 46-60 cm – viduryje ir 68-80 cm – pietų, pietryčių gale). Perkasoje viršutinį žemės sluoksnį sudarė nuo 32-40 cm (šiaurės, šiaurės vakariniame gale) iki 55-75 cm (pietų, pietryčių gale) storio juodas smėlingas dirvožemis su stora (apie 15 cm storio) velėna. Po juo, iki 50-54 (šiaurės, šiaurės vakariniame gale) – 65-77 (pietų, pietryčių gale) cm gylio ėjo pilko su rudu atspalviu rupaus smėlio sluoksnis. Įžemio smėlį su dirvožemiu šiame sluoksnyje sumaišė ištisiniai kurmių urvai, sumaišydami ir armens sluoksnio apatinį bei įžemio viršutinį horizontus. Po sumaišyto smėlio sluoksniu prasidėjo įžemis – šviesiai rudas rupus smėlis su rūdingo smėlio intarpais ir jo paviršiuje išraustais urvais. Perkastos pietinėje, pietrytinėje dalyje, 94 cm nuo jos galo ir 70 cm į vakarus, pietvakarius nuo rytinio, šiaurės rytinio šono, 58-63,5 cm gylyje, ant įžemio 24x33 cm plote gulėjo 6 nedideli (nuo 5x6 cm iki 8x16 cm dydžio) akmenys ir vienas (10x14 cm dydžio) toks akmuo už 40 cm į vakarus nuo jų (pav.4). Tai, greičiausia, armens apačioje įkasti akmenys (ne židinio, nes jie nedege, o ir aplinkiniame sluoksnyje nėra jokių degėsių, net pavienių angliukų). Vakariniame perkastos kampe, 17 cm gylyje, armenyje gulėjo 7x12x22 cm dydžio perkasoje betono luitas. Perkasoje, jos pietinėje pusėje, armenyje, apie 40 cm gylyje rastas žiesto puodo pakraštėlis su į išorę atlenkta trikampio skerspjūvio briaunele. Armenyje dar rasta glazūruotų ar su glazūros žymėm puodų šukių (šešios, 2 iš jų pakraštėliai), glazūruoto puodelio fragmentas, 3 puodų šukės be glazūros (1 pakraštėlis ir pakraštėlio fragmentas), fajansinio indo šukelė ir porcelianinio puodelio dugnelio dalis

su įrašu ALTWA(...) SILES(...), koklio dužena ir degusio akmens (trintuvo?) gabalas (pav.7) bei kitokių vėlyvų radinių (pav.8).

Perkasa Nr.2(3) ištirta tiriamo ploto vidurinėje dalyje, už 1 m į pietus, pietryčius nuo perkastos Nr.1 (pav.9). Ji tirta iki 64-74 cm gylio (71-73 cm – šiaurės, šiaurės vakariniame gale, 67-74 cm – viduryje ir 64-68 cm – pietų, pietryčių gale). Perkasoje viršutinį žemės sluoksnį sudarė nuo 40 cm iki 70 cm (šiaurės, šiaurės vakariniame gale) storio taip pat juodas smėlingas dirvožemis su stora velėna. Po juo, iki 58-70 cm gylio ėjo irgi pilko su rudu atspalviu rupaus smėlio sluoksnis (įžemis, kurmių sumaišytas su armeniu). Po maišyto smėlio sluoksniu prasidėjo toks pat įžemis – šviesiai rudas rupus smėlis su rūdingo smėlio intarpais ir kurmių urvais (pav.10-14). Perkasoje, armenyje aptikta žiestų puodų šukių (du plonasienių puodų dugnelių fragmentai ir pakraštėlio dalis, kelios šviesiai rudos masės glazūruotos, iš kurių vienas pakraštėlis), keturkampio labai nugaląsto galąstuvo galas bei patinuoto stiklo šukė (pav.15) ir kitokių vėlyvų radinių (pav.16).

Perkasa Nr.3(4) ištirta tiriamo ploto pietiniame, pietrytiniame gale, 1 m į pietus, pietryčius nuo perkastos Nr.2 (pav.9). Ji tirta iki 65-88 cm gylio (73-80 cm, o duobėse – 88 cm – šiaurės, šiaurės vakariniame gale, 72-73 cm – viduryje ir 65-76 cm – pietiniame, pietrytiniame gale). Perkasoje viršutinį žemės sluoksnį sudarė nuo 30-40 cm (pietiniame, pietrytiniame gale) iki 50-77 cm (šiaurės, šiaurės vakariniame gale) storio juodas smėlingas ir kalkingas dirvožemis su taip pat stora, apie 15 cm storio velėna. Po dirvožemiu, iki 40-60 cm (pietiniame, pietrytiniame gale) – 70-80 cm (šiaurės, šiaurės vakariniame gale) gylio ėjo pilkas maišyto smėlio su žeme sluoksnis bei kalkių balti intarpai, kurie dominavo perkastos pietiniame gale ir vakariniame šone. Šį sluoksnį taip pat suformavo rausdami urvus kurmiai. Po maišytu smėlio, žemės ir kalkių sluoksniu prasidėjo įžemis – rusvas su pilku atspalviu smėlis ir rūdingos jo dėmės, pietiniame perkastos gale pereinančios į ištisinį sluoksnį. Šioje perkasoje įžemio paviršius mažiau išraustas urvais (pav.17-22). Perkasoje, dirvožemio sluoksnyje aptiktos žiestų puodų ir lėkščių 6 šukės (2 glazūruotos, dugnelis ir 2 pakraštėliai), puodo ašelės dalis, koklio ar grindų plytelės, dengtos balta glazūra, fragmentai, susilydžiusio stiklo ir švino gabalai (pav.23) bei kitokių vėlyvų radinių (pav.24).

Žagarės piliakalnio, vad. Raktuvės kalnu, gyvenvietės žvalgomieji
 archeologiniai tyrimai 2005 m. Radinių sąrašas

Perkasa Nr.1

1. Šukė – pakraštėlis puodo, žiesto. Plotis ir aukštis – 2,8 cm, storis – 0,9 cm.
 Pakraštėlio viršus atlenktas į išorę, S raidės formos skerspjuvio, tokio pat storio kaip ir šukė. Briaunelės kraštai statūs, o vidinis dar ir per 2 mm pakeltas į viršų. Molio masė pilka su grūsto granito priemaiša. Išorinės pusės šviesiai rudos;
2. Šukė – pakraštėlis puodo, žiesto. Plotis – 4,2 cm, aukštis – 3,3 cm ir storis – 0,55 cm. Pakraštėlis D raidės skerspjuvio, 2,2 cm aukščio ir 1 cm storio. Per jo briauną eina po 2 lygiagrečius griovelius. Dengtas žalia su gelsvu atspalviu glazūra;
3. Šukė – pakraštėlis puodo, žiesto. Plotis – 10,6 cm, aukštis – 5,3 cm ir storis 0,5-0,8 cm (storėja briaunelės link). Pakraštėlis S raidės suplotu viršum (stačiai atlenkto į išorę) formos skerspjuvio. Išorinė pusė degta žalia su melsvu atspalviu, o vidinė – gelsva glazūra;
4. Šukė puodelio, briaunuoto, žiesto, su ašelės liekana. Plotis – 4 cm, o aukštis – 3 cm ir storis – 5-7 cm. Išorė dengta žalia, vidus – gelsva glazūra;
5. Šukė – priedugnis puodelio, porcelianinio. Plotis – 4,3 cm, aukštis – 2,3 cm ir storis – 2-3 cm. Ant dugnelio yra gamyklinio ženklo žalio įrašo liekanos:
 ALTWA...SILES...;
6. Trintuvo akmeninio fragmentas 2x4x5 cm dydžio. Vienas šonas gludintas (?), kiti – nuskilę, degę.

Perkasa Nr.2

7. Šukė – pakraštėlis, puodo, žiesto. Plotis – 2,8 cm, aukštis – 3 cm ir storis – 0,5 cm. Pakraštėlis 2,5 cm aukščio ir 2,2 cm storio, palenktas į vidų, netaisyklingo trikampio formos (išorinis kampas pakeltas į viršų, vidinis (daugiau) ir viršutinis

- (mažiau) – užapvalinti. Molio masė šviesiai ruda, tik pats vidurys – tamsesnis.
Vidinė pusė dengta šviesiai ruda glazūra;
8. Šukė – priedugnis puodo, plonasienio, žiesto. Plotis – 4-4,5 cm, aukštis – 2,5 cm ir storis – 0,4 cm. Molio masė ruda, tik išorė beveik juoda;
 9. Šukė – priedugnis puodo, žiesto. Plotis – 2,2 cm, aukštis – 3 cm ir storis – 0,5 cm. Prie dugno suformuota į išorę atsikišusi briaunelė. Molio masė – ruda. Dugno apačia dengta rusva glazūra;
 10. Galastuvo tamsiai pilko smiltainio pusė, stačiakampio 1,2x3,8 cm dydžio skerspjuvio. Likęs ilgis – 6,4 cm. Labai nugalastas, iki 0,1 cm (dėl to ir dužęs);
 11. Stiklo šukė (butelio), žalia, patinuota, 2x2,7 cm dydžio ir 1,5-3 cm storio.

Perkasa Nr.3

12. Ašos puodo dalis. Plotis – 2,65 (per vidurį) – 3,2 (gale) cm, storis – 0,9-1,1 cm. Išilgai per vidurį eina įdubimas. Molio masė – šviesiai ruda;
13. Šukė puodo, žiesto, briaunuoto (prie pakraštėlio). Plotis – 2,1 cm, aukštis – 1,8 cm ir storis – 0,25 (viršuje) – 0,7 (apačioje) cm. Molio masė juoda, tik išorė – šviesiai ruda;
14. Šukė koklio, vazoninio (?; kaklelio briaunelės). Plotis – 2,5 cm, aukštis – 2,3 cm ir storis – 0,6-0,8 cm. Paviršiumi eina horizontalūs įgilėjimai. Molio masė šviesiai ruda, tik išorė tamsesnė, degusi.

Rasti žvalgant lauką, esantį į vakarus nuo kapinių

15. Plomba švininė, netaisyklingo apskritimo formos, 1,5 cm skersmens ir 0,5-0,6 cm storio. Centre 0,5 cm apskritas įmušimas – vienoj pusėj įgilėjimas su skaičiumi 2, kitoj – jo iškilimas su vyčiu;
16. Kulka keramikinė, 2,7 cm skersmens;
17. Šukė – pakraštėlis (?) puodo, žiesto. Plotis – 2,5 cm, aukštis – 2,2 cm ir storis apie 0,5 cm (labai aptrupėjęs). Briaunelė stačiai atlenkta į išorę, 0,8 cm storio ir tik apie 0,4 cm aukščio. Vidinėje pusėje palei briaunelę eina griovelis.

PERKASOS NR.1 RADINIAI



1 – 6 radinių sąrašo inventoriniai numeriai

PERKASOS NR.2 RADINIAI



7 – 11 radinių sąrašo inventoriniai numeriai

PERKASOS NR.3 RADINIAI



12 – 14 radinių sąrašo inventoriniai numeriai

1



1. Tyrimų vieta iš šiaurės



2. Perkasa 1 iš šiaurės, šiaurės vakarų

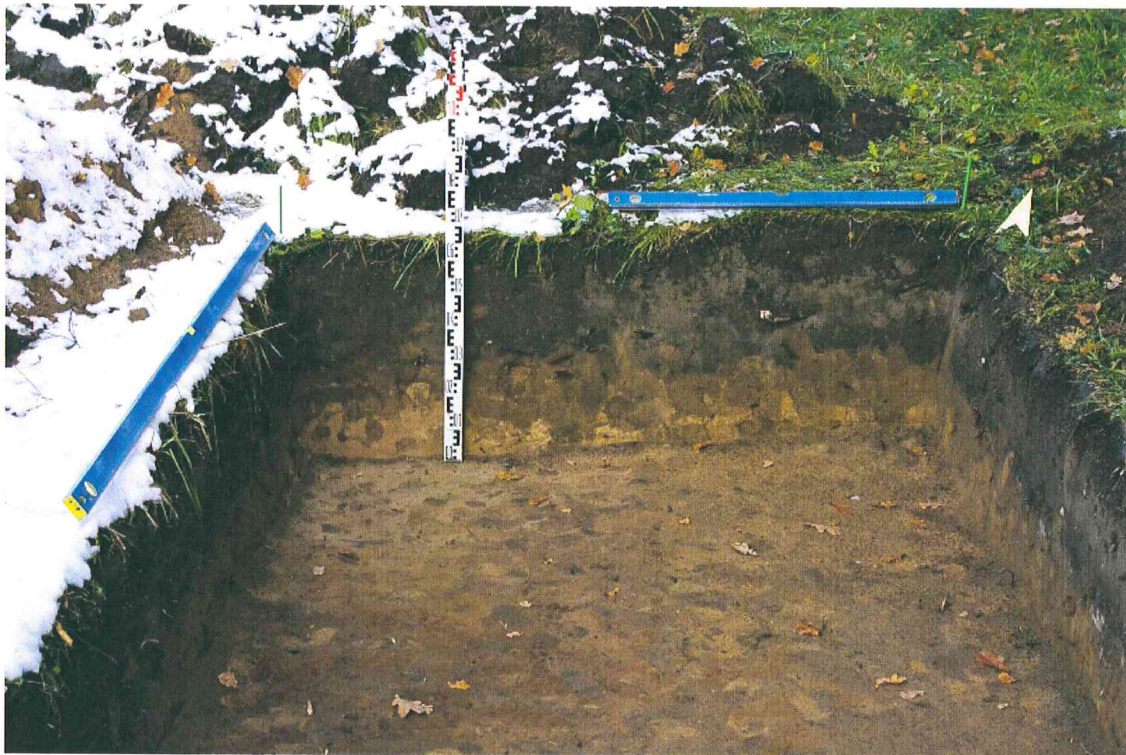


3. Perkasa 1 iš pietų



4. Perkastos pietinis, pietrytinis galas iš šiaurės, šiaurės vakarų

3



5. Perkasos 1 šiaurinis, šiaurės vakarinis galas iš pietų, pietryčių



6. Perkasos 1 rytinis, šiaurės rytinis šonas iš vakarų, pietvakarių



7. Perkasos 1 radiniai



8. Perkasos 1 vėlyvi radiniai

5



9. Tiriamos perkastos 2 ir 3 iš pietvakarių



10. Perkasa 2 iš pietų, pietryčių

6



11. Perkasa 2 iš šiaurės, šiaurės vakarų



12. Perkastos 2 šiaurinis, šiaurės rytinis galas iš pietų, pietryčių

7



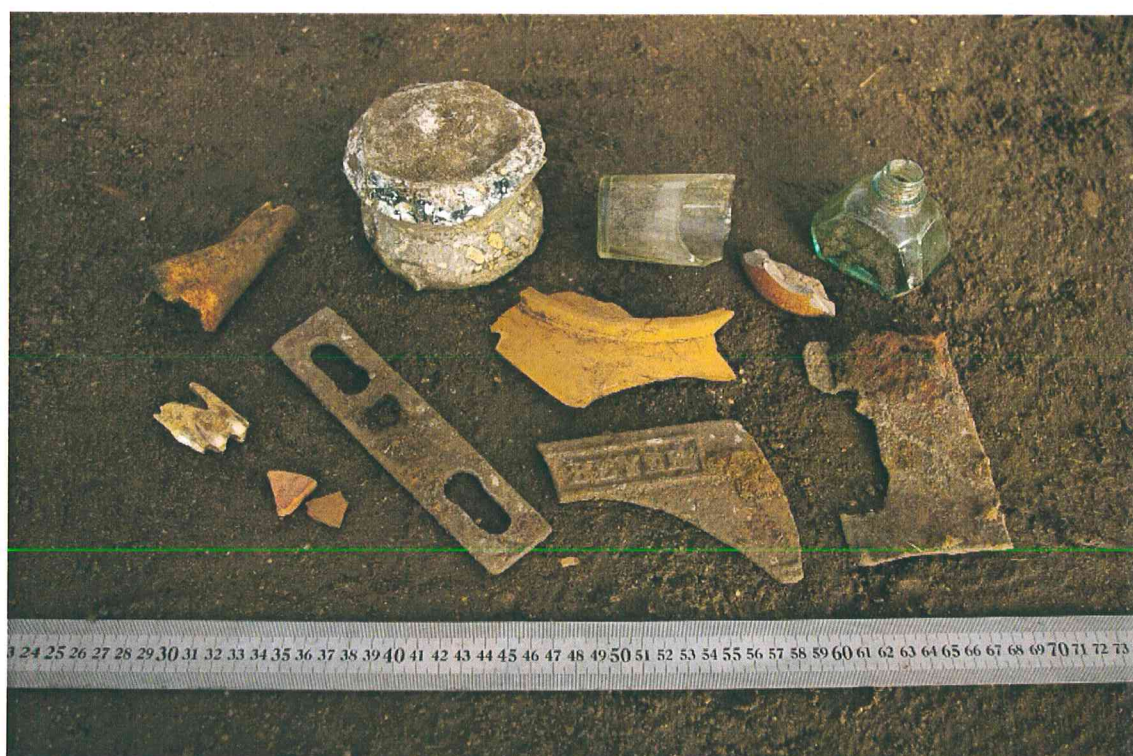
13. Perkasos 2 pietinis, pietrytinis galas iš šiaurės, šiaurės vakarų



14. Perkasos rytinis, šiaurės rytinis šonas iš vakarų, pietvakarių



15. Perkasos 2 radiniai



16. Perkasos 2 vėlyvi radiniai



17. Perkasa 3 iš šiaurės, šiaurės vakarų



18. Perkasa 3 iš pietų, pietryčių



19. Perkasos 3 vakarinio, šiaurės vakarinio šono šiaurinis galas iš rytų, pietryčių



20. Perkasos 3 vakarinio, šiaurės vakarinio šono pietinis galas iš rytų, šiaurės rytų

11



21. Perkasos 3 pietinis, pietrytinis galas iš šiaurės, šiaurės vakarų



22. Perkasos 3 rytinis, šiaurės rytinis šonas iš vakarų, pietvakarių



23. Perkasos 3 radiniai



24. Perkasos 3 vėlyvi radiniai



25. Iširtos perkastos 1-3 iš šiaurės vakarų



26. Iširtos perkastos 1-3 iš pietų, pietryčių



27. Iširtos perkastos 1-3 iš pietvakarių



28. Iširtos perkastos 1-3 iš šiaurės, šiaurės vakarų

15



29. Ištirtas tarpas tarp perkasų 1 ir 2 iš vakarų, pietvakarių



30. Ištirtas tarpas tarp perkasų 1 ir 2 iš pietų, pietvakarių



31. Ištirtas tarpas tarp perkasų 2 ir 3 iš pietų, pietryčių



32. Ištirtas tarpas tarp perkasų 2 ir 3 iš pietų, pietryčių

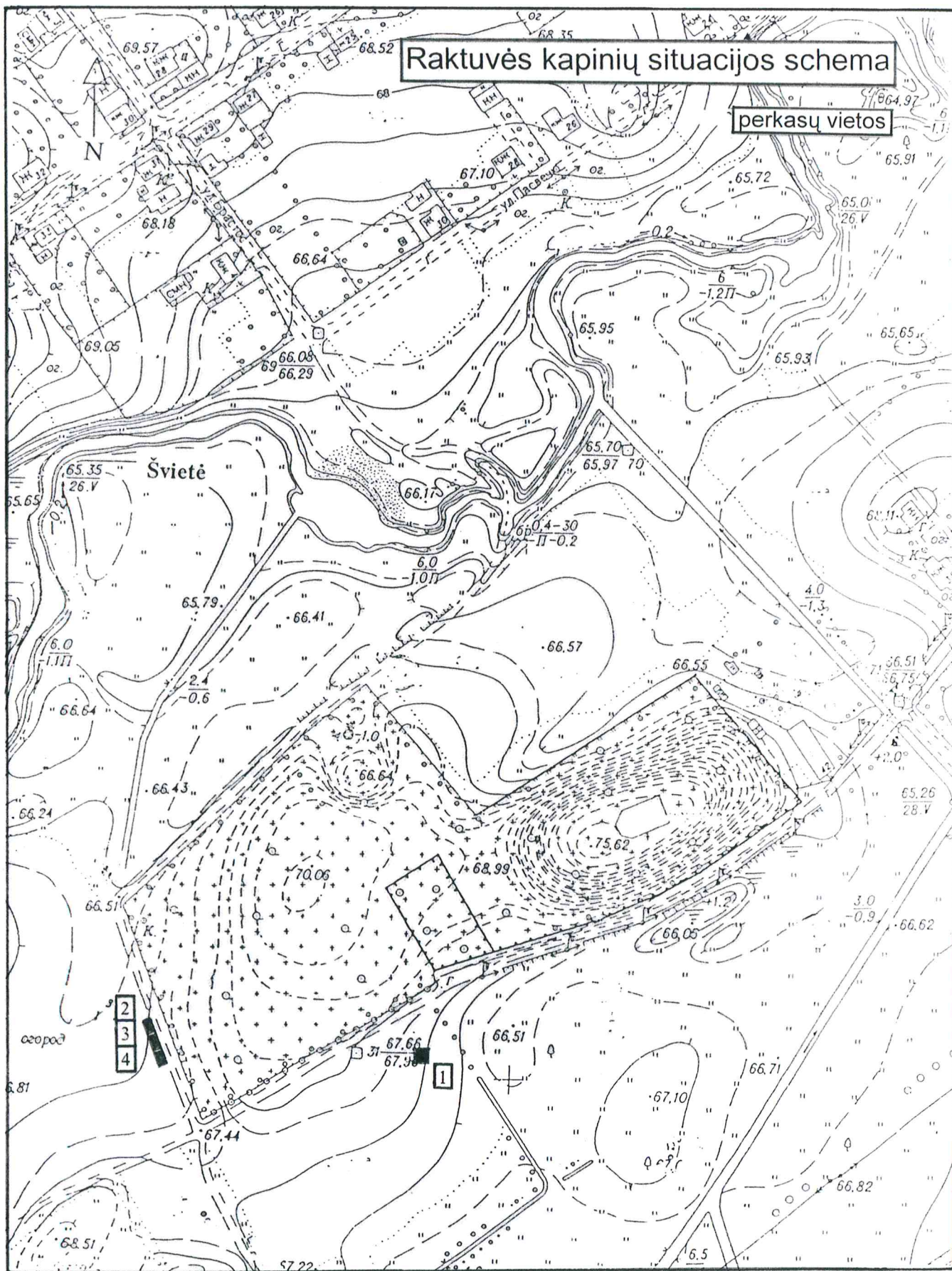
17



33. Užverčiamos perkastos



34. Žvelgaičio piliakalnis iš pietryčių, nuo tyrimų vietos pusės



Raktuvės kapinių situacijos schema

perkasų vietos

Švietė

- 2
- 3
- 4

1

M 1 : 2 000

■ - iširtos perkamos vieta



1 centimetre 20 metru

Raktuvės piliakalnio Žagarėje, Joniškio raj., situacijos planas

PRIEDAI:

1. Projektuojamų Raktuvės (Žagarės m., Joniškio r.) kapinių išplėtimo vietos archeologinių tyrinėjimų projektas (2006-09-12) su priedais ir Paraiška išduoti leidimą vykdyti archeologinius tyrimus;
2. Leidimas vykdyti archeologinius tyrimus Nr.227, 2006-10-20.

Projektuojamų Raktuvės (Žagarės m., Joniškio r.) kapinių išplėtimo vietos
archeologinių tyrinėjimų projektas

Vilnius

2006-09-12

Joniškio rajono savivaldybė, reikalaujant vietos gyventojams, planuoja Žagarės kapinių išplėtimą į pietvakarius nuo Naujųjų kapinių Raktuvėje. Projektuojama kapinių 50x100 m dydžio dalis įeina į Žagarės piliakalnio, vad. Raktuvės kalnu (A596K), 1992 m. nustatytos gyvenvietės vakarinį pakraštį. Tyrimų metu šiais metais projektuojamų kapinių šiaurės rytiniame pakraštyje planuojama ištirti virš 30 kv. m plotą, tiriant 2x5 m dydžio perkasomis, ir nustatyti kultūrinio sluoksnio šioje teritorijoje išlikimą ir išplitimą. Rengiant tyrimų projektą ir žvalgant projektuojamų kapinių teritoriją, kultūrinio sluoksnio pėdsakų nepastebėta (iškastose duobėse šiauriniame kampe ir centre, teritorijos paviršiuje). Projektuojamų kapinių sklype aptikto išlikusio kultūrinio sluoksnio vietoje kapinės neturėtų būti įkuriamos.

Minėti tyrimų darbai planuojami š.m. spalio-lapkričio mėnesiais, o tęsiami – sekančiais metais.

PRIDEDAMA:

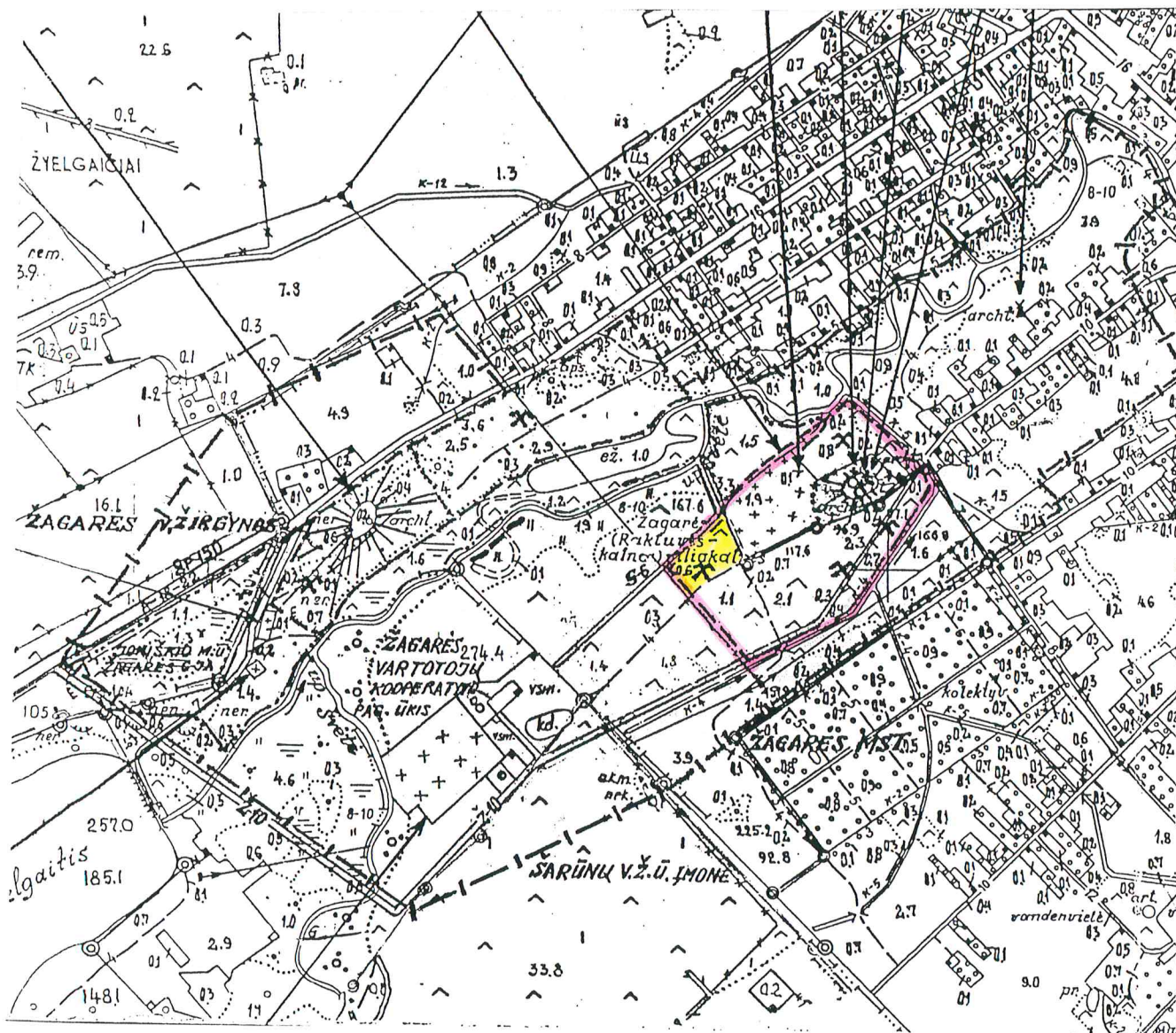
1. Žagarės (Raktuvės) projektuojamų kapinių vieta (M 1:10000);
2. Projektuojamų Raktuvės kapinių situacijos schema (M 1:2000) su pažymėtomis planuojamų ištirti perkasų vietomis.

Archeologijos ekspertas



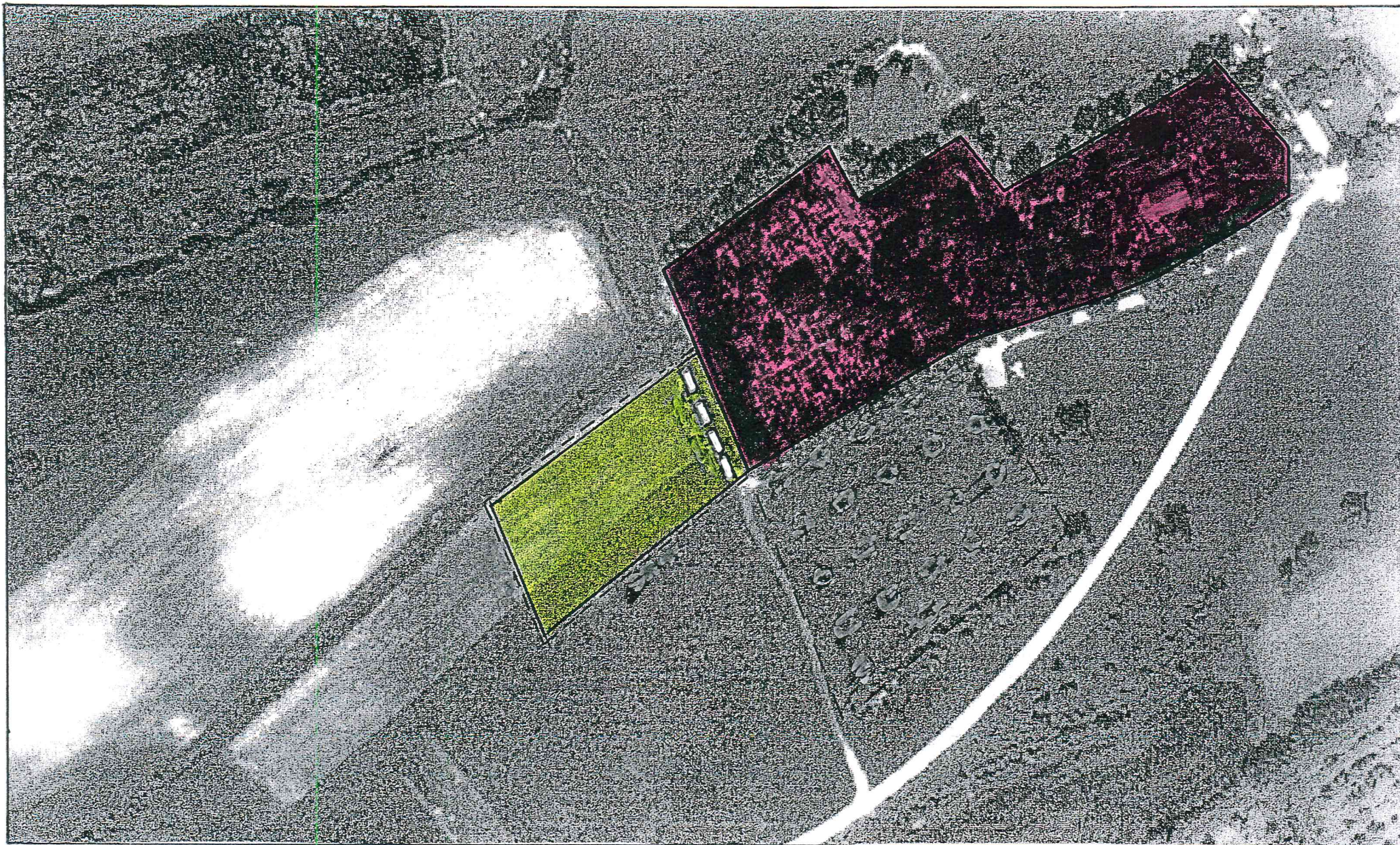
Bronius Dakanis

PLANUOJAMŲ TYRIMŲ VIETA (M 1:10000)



- - - - - - Žagarės piliakalnio, vad. Raklų kalnų, su gyvenvietės teritorija
- - tyrimų vieta

Projektuojamų Raktuvės kapinių situacijos schema, M 1:2000



□ – planuojamų tirti perkamų vietos;

■ – projektuojamų kapinių teritorija;

■ – esamų kapinių teritorija

PATVIRTINTA
Kultūros vertybių apsaugos departamento
direktorium 2001-09-03 įsakymu Nr. 318

(Tyrinėti pagėdaujančios įmonės, įstaigos, organizacijos pavadinimas, adresas)

Bronius Dobonis, archeologijos ekspertas
(atstovo ar specialisto vardo raidė, pavardė, pareigos, mokslinis ir pedagoginis laipsnis, telefono numeris)

P A R A I Š K A

išduoti leidimą vykdyti nekilnojamosios kultūros vertybės ar objekto archeologinius tyrimus

2006-09-12
(data)

Prašau išduoti leidimą vykdyti

Išvengiamasis archeologinis tyrimas
(tyrimų pobūdis)

objekte Šogarių pilialėnis, vad. Raktinės šalin, gyvenvietė;
A596K
(pavadinimas pagal Registrą, vertybės kodas, adresas)

pagal tyrimų projektą, patvirtintą Mokslinės archeologijos komisijos sprendimu.

Tiriamos vertybės arba objekto juridinė priklausomybė Šogarių savivaldybė

(valdytojas, savininkas, nuomininkas)

Tyrimus numatoma atlikti 2006-09-12 – 2006-10-30
(tyrimų pradžios ir pabaigos datos)

PRIEDAI:

1. Suderintas ir patvirtintas archeologijos objekto archeologinių tyrimų projektas su priedais.
2. Papildomi duomenys.

B. Dobonis
(vardo raidė, pavardė)

Dobis
(parašas)

Leidimas galioja iki 2006-11-30

L E I D I M A S

vykdyti archeologinius tyrimus

2006-10-20 Nr.227
Vilnius

Pagal Lietuvos Respublikos nekilnojamojo kultūros paveldo apsaugos įstatymo 18 str. šis leidimas išduotas **B.Dakaniui** vykdyti Žagarės piliakalnio, vad. Raktuvės kalnu, senovės gyvenvietės (A596K2), Joniškio raj., **archeologinius tyrinėjimus,** taip pat naudoti elektronines priemones, sudarinėti planus, filmuoti, fotografuoti, piešti, rinkti radinius ir mėginius tiriamame objekte.

Tyrimų projektas: Projektuojamų Raktuvės (Žagarės m., Joniškio r.) kapinių išplėtimo vietos archeologinių tyrinėjimų projektas, 2006-09-12, Nr.227.

Kontrolės skyriaus vedėjas



R.Kraujalis