

VŠĮ „KULTŪROS PAVELDO IŠSAUGOJIMO PAJĖGOS“

ELENA PRANCKĖNAITĖ

**VAINEŽERIO SENOVĖS GYNYBINIŲ ĮTVIRTINIMŲ
(A182P) TERITORIJOS (LAZDIJŲ R.) 2006 METŲ
ARCHEOLOGINIAI TYRIMAI**

VILNIUS

2006

TURINYS

ĮVADAS	3
PAMINKLO SITUACIJA.....	4
ANKSTESNIŲ ARCHEOLOGINIŲ TYRIMŲ APŽVALGA.....	4
TYRIMŲ EIGA	5
IŠVADOS.....	9
RADINIŲ SĄRAŠAS.....	10
PLANAI:	
Teritorijos ribų planas.....	15
Situacijos planas.....	16
BRĖŽINIAI:	
Perkasos Nr.1 planas, pjūviai A-A, B-B, C-C, D-D, E-E, F-F...17	
FOTONUOTRAUKOS:	
Fotonuotraukų sąrašas.....	18
Fotonuotraukos.....	19
PRIEDAI:	
Žvalgomųjų archeologinių tyrimų leidimas.....	26
Žvalgomųjų archeologinių tyrimų projektas.....	27
Radinių pridavimo aktas.....	28

IVADAS

Vykdyt Europos sąjungos fondų finansuojamą „Lazdijų rajono ir Punsko valsčiaus savivaldybių kultūros paveldo objektų pritaikymas turizmo plėtrai“ projektą, 2006 m. devyniems kultūros paveldo objektams (4 archeologijos paminklams ir 5 istorijos paminklams) rengiama projektinė dokumentacija. Projekte numatoma įrengti naują, kitur renovuoti esamą turizmo infrastruktūrą, padedančią išsaugoti ir tinkamai panaudoti regiono kultūros paveldą.

Turizmo infrastruktūra projektuojama saugomose teritorijose ir jų aplinkoje. Siekiant, kad kultūrinis sluoksnis nebūtų sužalotas būsimų žemės judinimo darbų metu, būsimose turizmo infrastruktūros vietose buvo atliekami žvalgomieji archeologiniai, kitur - archeologiniai tyrimai. Visi darbai vykdyti Lazdijų rajono savivaldybės administracijos užsakymu.

Vainežerio senovės gynybinių įtvirtinimų (A182P) archeologiniai tyrimai buvo vykdomi numatomo atstatyti gynybinio pylimo vietoje.

Kultūros paveldo departamentas 2006 06 30 išdavė leidimą Nr.106. Archeologinius tyrimus vykdė VŠĮ „Kultūros paveldo išsaugojimo pajėgos“. Tyrimams vadovavo, fotofiksaciją atliko, planus sudarė ataskaitos autorė, brėžinį braižė O. Fediajevas, kasė įstaigos darbininkai.

Radiniai atiduoti į Lazdijų krašto muziejų.

PAMINKLO SITUACIJA

Senovės gynybiniai įtvirtinimai, vietinių gyventojų vadinamas “Okopka” (Alytaus aps., Lazdijų r., Kapčiamiesčio sen., Vainežerio k.), įrengtas Ančios ežero pusiasalyje, 0,3 km į šiaurę nuo Vainežerio ežero (foto Nr.3). Tai 5-6 m aukščio pylimas žiedu juosiantis trapecijos formos aikštelę, kurios šiaurinis pakraštys yra 60 m ilgio, pietinis - 50 m ilgio. Aikštelė - 40 m pločio. Pylimo viršus plokščias, 2-4 m pločio, prie pagrindo siekia 15-20 m pločio. Įtvirtinimų pietrytiniame kampe buvo prastumdytas įvažiavimas sunkiajai technikai į aikštelę (fotoNr.1, 2). Gynybiniai įtvirtinimai yra 130 m ilgio ir iki 100 m pločio.

ANKSTESNIŲ ARCHEOLOGINIŲ TYRIMŲ APŽVALGA

1954 m. ir 1962 m. objektas žvalgytas Lietuvos istorijos instituto (vad. P. Kulikauskas, V. Daugudis). Daroma išvada, kad šis gynybinis įtvirtinimas, datuotinas XVII – XVIII a¹. 1989 m. Vainežerio gynybiniai įtvirtinimai žvalgyti E. Ivanausko (Mokslinė metodinė kultūros paminklų apsaugos taryba). Kasant šurfus aikštelėje rastas šakų sluoksnis, po juo - šlynas.²

Manoma, jog gynybiniai įtvirtinimai, dažnai vadinami “šančiais”, buvo įrengti dvarininkų XVII- XVIII amžiuje³. Jie yra buvusio Justinavo (Vainežerio) dvaro teritorijoje, todėl vietos gyventojų vadinami ir Justinavo vardu. Valstybinės archeologijos komisijos dokumentuose yra žinių, jog netoli Justinavo dvaro, esančiame pusiasalyje būta pilaitės⁴, o po 10 metų šioje vietoje dar buvo likę plytų mūro pamatų ir rūsio liekanų⁵.

Neabejojama, jog šie įtvirtinimai buvo naudojami karo su Švedija ir Rusija metais (1701–1721). Tuo metu tokie gynybiniai įtvirtinimai buvo įrengiami netoli dvarų. Jo vieta taip pat leidžia manyti, jog Vainežerio ežero pietryčių krante galėjo būti senojo dvaro vieta.

¹ Kulikauskas P., 1954 m. žvalgomoji archeologinė ekspedicija Užnemunėje /Alytaus, Lazdijų, Marijampolės, Prienų, Varėnos, Vilkaviškio raj. LII, F.1., B. 28, p. 14

² Ivanauskas E., 1989 metų žvalgomosios archeologinės ekspedicijos Lazdijų rajone ataskaita. LII, F.1., B. 1637, p. 18

³ Tarasienka P., Užnemunės krašto piliakalniai, Vilnius, 1997, p. 90

⁴ 1925 m. A.Stabingio laiškas – VAK. B. 71. p. 256

⁵ 1935 09 15 Kapčiamiesčio nuovados viršininko užpildyta anketa –VAK. B. 89. p. 90

TYRIMŲ EIGA

Archeologiniai tyrimai buvo atliekami gynybinio pylimo vietoje, perkasa užmatavus sovietiniais metais praardytoje, buldozeriu nustumdytoje vietoje (teigiama, kad šį pravažiavimą padarė buvęs kolūkio pirmininkas, siekdamas iškirsti gynybinių įtvirtinimų viduje buvusius medžius bei juos išsivežti⁶, foto Nr. 4).

Gynybinių įtvirtinimų pylimas, suardytas pietvakarinėje jų dalyje, 37 m į ŠR nuo šiuo metu įrengto informacinio stendo. Žemės nustumtos 4-5 m pločio ir 20 m ilgio juostoje. Birios žemės paskleistos pylimo išorėje, bei nedidelė jų dalis-įtvirtinimų viduje.

PERKASA Nr.1

Perkasa keturkampė, 18 m ilgio, 4 m pločio, orientuota ŠR-PV (74°-254°) kryptimi (tiksliai pagal pasaulio šalis perkasa nebuvo orientuota, kadangi tai sąlygojo ankstesni pylimo suardymai) užmatuota suardyto pylimo vietoje, siekiant padaryti jo pjūvį bei ištirti dalį gynybinių įtvirtinimų aikštelės (planas Nr.1).

Perkasa suskirstyta 1m² kvadratais, kurie ŠR-PV kryptimi sužymėti skaičiais 1-18, PR-ŠV kryptimi- raidėmis A, B, C, D (brėž. Nr.1). Aukščiausia pylimo vieta (kv.A10) buvo naudojama kaip nulinis taškas. Toliau visi aukščiai ir gyliai – nuo šio taško, neigiami, tekste atskirai nepažymima.

Perkasos viršus apaugęs reta žole, velėna 5-7 cm storio. Paviršių patikrinus metalo detektoriumi, rasta šiuolaikinių erodavusių metalinių dirbinių. Kaip archeologiškai nevertingi jie inventorizuoti nebuvo.

Tyrimų pradžioje buvo statinami nuardyti pylimo šlaitai (foto Nr.4). Po velėna aptikta, kad vidinė pylimo dalis buvo apdėta skaldytomis akmenimis, kurie atkasti 0,10-0,90 m gylyje, kv. A13-16. Fiksuoti akmenų santykiniai aukščiai (Hs 1-0,30 m, 2-0,90 m, 3-1,80 m). Akmenų konstrukcija nebuvo ardoma. Jų vidutinis dydis - 0,30x0,20x0,06 m (foto Nr.9). Maišytoje žemėje, kuri galėjo būti nuslinkusi nuo eroduojančių pylimo viršutinių dalių bei sumaišyta, buldozeriu prastūmus įvažiavimą, surasta 12 vienetų

⁶ Veisiejų regioninio parko direkcijos darbuotojų žodinė informacija

lipdytinės, apžiestos, žiestos keramikos fragmentų (inv. Nr.1-12) bei titnaginė skeltė (Inv. Nr.13). Taip pat aptiktas ir grublėtos keramikos fragmentas (inv. Nr.3, foto Nr.18). Įsigilinus aukščiausioje pylimo dalyje iki 2 metrų, saugumo sumetimais buvo padarytos 1 m pločio terasos, perkasą susiaurinant iki 2 metrų pločio. Siekiant ištirti dalį gynybinių įtvirtinimų aikštelės, ŠR kryptimi nuo perkasos P dalyje suformuotos 1 m pločio terasos, tyrimų plotas pratęstas dar 2 m. Susidariusius papildomus kvadratus ŠR-PV kryptimi pažymėta skaičiais–19-21 (foto Nr.5).

Kv.B11-14 1,75 cm gylyje, aptikta pakankamai taisyklingai, vienu sluoksniu sudėtų akmenų sancaupa - grindinio(?) fragmentas, kurio plotis siekė nuo 0,50 iki 0,80 m, ilgis 2,80 m. Akmenų vidutinis dydis - 0,20x0,10x0,05 m. Siekiant išsiaiškinti grindinio dydį ir tęstinumą buvo gilinamasi, darant 2 m ilgio išpjovą, kv.A11-13 (foto Nr.7). Kadangi grindinys link perkasos Š krašto baigėsi, toliau nebuvo kasama.

Kv.B-C-7-11, 1,75-2,20 m gylyje, maišytos pilkos žemės ir rudo molio sluoksnyje, surasti 18 buitinės žiestos, apžiestos keramikos fragmentai, (inv. Nr.14-15, 23-26, 29-37, 39-40, 43, foto Nr.17, 18).

Pasiekus įžemį, kurį sudarė šviesus priemolis, užfiksuotos 7 duobės bei reljefiniai įdubimai. Kv. 9-11C, duobėje, užpildytoje juoda žeme, maišyta su smėliu, 2,40 m gylyje aptikta ir inventorizuota 12 lipdytinės keramikos su grūsto granito priemaišomis fragmentų (inv. Nr. 16-22, 27-28, 38, 41-42, foto Nr.17,18). Duobės pjūvis fiksuotas P sienelėje (brėž. Nr. 1, pjūvis B-B).

Kv.B3 – duobėje, pripildytoje smėlio su degėsių žymėmis ir pilkomis dėmėmis, rasti 4 vienetai titnaginių dirbinių, datuojamų mezolito laikotarpiu (inv. Nr.44-47, foto Nr.19⁷, brėž. Nr.1, pjūvis E-E, F-F). Kitose duobėse archeologinių radinių neaptikta, jos užpildytos pilka žemės iki 0,10 m storio sluoksniais. Spėjama, kad tai galėtų būti sudūlėjusios augalijos liekanos.

Kv. B7-8 ant įžemio aptiktas 0,30x0,80x0,40 m dydžio akmuo, aštriomis briaunomis (nuskeltas?).

Ekspedicijos metu, apsilankęs neprisistatęs „senienų mėgėjas“, informavo, kad pylimo aikštelėje, 2003 metų pavasarį, su metalo detektoriumi yra suradęs „Švedijos

⁷ Dėl titnaginių radinių datavimo buvo konsultuojamasi su LII doktorantu G. Piličiausku

Kristinos 1642 metų.“ šilingą bei surinkęs nemažą kolekciją kaltinių vinių pylimo išorinėje dalyje.

PERKASOS NR.1 SIENELIŲ PJŪVIAI

P SIENELE (brėž. Nr.1, pjūviai A-A, B-B, C-C)

Nuimta silpnai susiformavusi velėna, kurios storis siekė iki 0,07 m. Po ja fiksuotas 0,25 m (kv.1-11)–0,35 m storio (kv.13-17) tamsiai pilkos žemės sluoksnis, po kuriuo kv.2-4-0,30-0,55 m storio pilkos žemės, maišytos su molio bei baltu, melsvu šlynu intarpas. Kv. 6-12 po povėlenine pilka žeme atidengtas molingos pilkos žemės sluoksnis. Kv.3-15-0,80 m, kv.6–0,20 m storio fiksuotas rudos molingos žemės sluoksnis su smulkiais akmenukais, gargždu. Stratigrafiškai aiškiai išsiskyrė iki 0,40 m storio juodo šlyno sluoksnis, besitęsiantis kv.3-16, daugiausia išplatėjantis kv.10-11. Kv. 13-21, fiksuotas 0,15-0,18 m storio tamsus pilkos, maišytos žemės sluoksnis, susiformavęs užaugus velėnai po aukščiau minėto pylimo nustumdymo, kv.3-13 šis pilkos žemės sluoksnis – maišytas su rudu molio.

Giliau, kv.3-12 – pilkai rudo molio su smulkiais akmenukais, gargždu sluoksnis. Po juo, kv.3-21 atidengtas juodos žemės kultūrinis sluoksnis (kv.3 – 2,80 m gylyje, kv.21- 2,50 m gylyje). Kultūrinio sluoksnio storis kv.3-7–0,40 m, kv.7-21-0,20-0,25 m. Prieš įžemį, kv.7-21–rudo molingo smėlio sluoksnis, kv.3-7 - rudo molio sluoksnis. Giliau (kv.3-6 3,20 m; kv. 11-21–2,50-2,70 m)–šviesaus priemolio įžemis, kuriame fiksuotos 7 apvalios duobės, 3 iš jų pjūviai fiksuoti perkamos sienelėje kv.5-6, 10, 17 (brėž. Nr.1).

Š SIENELESI PJŪVIS (Brėž. Nr.2, fotoNr.7, 10, 13)

Po 7 cm storio velėnos sluoksniu, fiksuotas 0,25-0,30 m storio pilkos žemės povėleninis sluoksnis. Giliau–visame sienelės pjūvyje atidengtas vientisas šviesaus, balkšvo, rudo molio, maišyto su gargždu sluoksnis, kuris tęsiasi iki 2,0 m gylio, kv. 3-5 sudėtas molio sluoksnis, ant kurio dėti kiti sluoksniai, aukštinant pylimą į aikštelės pusę.(Brėžinys Nr.2). 2,0-2,20 m gylyje, kv. 3-20 atidengtas maišytos pilkos žemės

(buvusios velėna ir povelėninis sluoksnis) su rudu moliu sluoksnis. Po juo – juodos žemės kultūrinis sluoksnis, kurio storis siekia 0,20-0,25 m. Įžemis – šviesus priemolis pasiektas kv.3-6 3,20 m; kv. 11-21– 2,50-2,70 m gylyje.

V SIENELĖS PJŪVIS (brėž. Nr.1,pjūvis E-E, foto Nr. 6, 8, 16)

Paviršiuje, nuėmus 5 cm storio velėną, yra 0,30 m (kv.C)–0,25 m (kv.B) storio pilkos povelėninės žemės sluoksnis, po kuriuo kv. C-0,1 m, o kv.B–0,40 m balkšvo molio su akmenukais sluoksnis. Kv.C 0,4 m gylyje pasiektas 0,25 m storio juodos žemės kultūrinis sluoksnis, kuris kv. B nužemėja iki 0,75 cm gylio. Kv.B jo storis - 0,15 m. Po šiais sluoksniais, pasiektas įžemis kv.C–1 m gylyje, kv.B–1,35 m gylyje, kurį sudarė vientisas, plastiškas rudas molis.

Manoma, kad išryškėjusi įduba, reljefinis nelygumas, prieš įrengiant gynybinius įtvirtinimus, buvo užpiltas moliu. Kv.B prieš įžemį užfiksuota apvali duobė (?), įdubimas, kurios visas dydis nenustatytas, ją riboja perkastos Š ir V kraštai. Duobė užpildyta smėliu su degėsių žymėmis, rasti titnaginiai dirbiniai (inv.Nr.44-47).

P SIENELĖS PJŪVIS (foto Nr. 16)

Po 5-7 cm storio velėna, yra 0,4 (kv.C) tamsiai pilkos žemės povelėninis sluoksnis, kuris 0,47-0,50 m gylyje šviesėja. Po šiuo sluoksniu, 0,7 m gylyje, pasiektas įžemis–šviesus priemolis.

Po tyrimų perkasa buvo užpilta iškastomis žemėmis. Praardyta pylimo dalis bus atstatoma bei suformuojamas pylimas pagal projekte numatytus terminus.

IŠVADOS

2006 metų archeologinių tyrimų metu iš viso buvo ištirtas 75 m² plotas (31 m² iš jų iki žemio, suformavus terasas). Nustatyta-pylimo statybai naudotas rudas, vietomis balkšvas atvežtinis molis su gargždo priemaišomis. P pylimo sienelėje aiškiai išsiskyrė juodo šlyno tarp sluoksnis, spėjama, kad jis supiltas iš aplink pylimą esančios pelkės. Pylimo aukštis siekia 1,75-2,00 m, plotis–16 m, jo vidinė dalis buvo apdėta skaldytais, vidutiniškai 0,30x0,20x0,06 m dydžio akmenimis. Prieš įrengiant pylimą, pasirinkta teritorija buvo lyginama, reljefiniai nelygumai užpilti gruntu, daugiausiai moliu.

Po pylimu atidengtas 0,20-0,40 m storio kultūrinis sluoksnis, kuriame surasta lipdytinės keramikos. Aptiktas grindinio fragmentas nėra pylimo įrengimo konstrukcinis elementas, jis siejamas su lipdytinės keramikos, datuotinos I tūkst.(?) kultūriniu horizontu.

Įžemyje, kv. B3, duobėje, pripildytoje smėlio su degėsių žymėmis, surasti titnaginiai dirbiniai–skeltė įstrižai retušuotu galu, skeltė retušuotu galu bei titnago skeltė bei nuoskala.

Ančios ežero pusiasalis, patogus savo kraštovaizdžio ypatybėmis ir ištekliais, prieš čia įrengiant Vainežerio gynybinius įtvirtinimus buvo apgyvendintas kelis kartus. Ankstyviausi apgyvendinimo (stovyklavietės) pėdsakai datuojami mezolito laikotarpiu, vėlyvesni–I tūkst.(?). Galiausiai įrengti gynybiniai įtvirtinimai, pagal radinius gali būti datuojami XVI (?) – XVIII a.

2006 m. archeologiniai tyrimai leidžia įvardinti Vainežerio gynybinius įtvirtinimus, kaip ypatingos vertės archeologinį kompleksą. Kaip ir kituose archeologijos paminkluose bet kokie žemės judinimo darbai čia gali būti vykdomi tik atlikus archeologinius tyrimus.

Archeologė



Elena Pranckėnaitė

RADINIŲ SĄRAŠAS

Buitinė keramika

Inv.Nr.1 Keramikos fragmentas, puodo sienelė. Rasta statinant pylimo šlaitus, permaišytos, nustumtos žemės sluoksnyje. Žiesta (apžiesta), su grūsto granito priemaišomis. Lygiu paviršiumi, vidus – lygus. Fragmento aukštis – 5,5 cm, plotis – 5,2 cm. Sienelės storis 9,5 mm. Išorinė spalva – pilka, vidinė – tamsiai ruda.

Inv.Nr.2 Keramikos fragmentas, puodo sienelė. Rasta statinant pylimo šlaitus, permaišytos, nustumtos žemės sluoksnyje. Žiesta (apžiesta), su grūsto granito priemaišomis. Lygiu paviršiumi, nežymiai ornamentuota horizontaliais brūkšniais; vidus – lygus. Fragmento aukštis – 4,4 cm, plotis – 3 cm. Sienelės storis 7 mm. Išorinė spalva – ruda, vidinė – tamsiai ruda.

Inv.Nr.3 Keramikos fragmentas, puodo sienelė. Rasta statinant pylimo šlaitus, permaišytos, nustumtos žemės sluoksnyje. Lipdyta, su grūsto granito priemaišomis. Grublėtu paviršiumi, vidus – lygus. Fragmento aukštis – 5,2 cm, plotis – 3,3 cm. Sienelės storis 10-11 mm. Išorinė spalva – šviesiai ruda, vidinė – ruda.

Inv.Nr.4 Keramikos fragmentas, puodo sienelė. Rasta statinant pylimo šlaitus, permaišytos, nustumtos žemės sluoksnyje. Lipdyta, su grūsto granito priemaišomis. Grublėtu paviršiumi, vidus – lygus. Fragmento aukštis – 3,6 cm, plotis – 2,4 cm. Sienelės storis 10 mm. Išorinė spalva – šviesiai ruda, vidinė – ruda.

Inv.Nr.5 Keramikos fragmentas, puodo sienelė. Rasta statinant pylimo šlaitus, permaišytos, nustumtos žemės sluoksnyje. Žiesta (apžiesta), su grūsto granito priemaišomis. Lygiu paviršiumi, nežymiai ornamentuota horizontaliais brūkšniais; vidus – lygus. Fragmento aukštis – 2 cm, plotis – 2,9 cm. Sienelės storis 7 mm. Išorinė spalva – tamsiai pilka, vidinė – tamsiai ruda.

Inv.Nr.6 Keramikos fragmentas, puodo pakraštėlis. Atlenkta, C profilio. Rasta statinant pylimo šlaitus, permaišytos, nustumtos žemės sluoksnyje. Žiesta, su grūsto granito priemaišomis. Lygiu paviršiumi, vidus – lygus. Fragmento aukštis – 2,1 cm, plotis – 3,4 cm, storis 7 mm. Išorinė spalva – tamsiai pilka, vidinė – juoda.

Inv.Nr.7 Keramikos fragmentas, puodo pakraštėlis. Nežymiai atlenkta. Rasta statinant pylimo šlaitus, permaišytos, nustumtos žemės sluoksnyje. Žiesta, su grūsto granito priemaišomis. Lygiu paviršiumi, vidus – lygus. Fragmento aukštis – 2,1 cm, plotis – 2 cm, storis 9 mm. Išorinė spalva – tamsiai pilka, vidinė – juoda.

Inv.Nr.8 Keramikos fragmentas, puodo sienelė. Rasta statinant pylimo šlaitus, permaišytos, nustumtos žemės sluoksnyje. Žiesta, su grūsto granito priemaišomis. Lygiu paviršiumi, puošta horizontaliais brūkšniais, ovalo formos įspaudais; vidus – lygus. Fragmento aukštis – 2,6 cm, plotis – 2,9 cm. Sienelės storis 8 mm. Išorinė spalva – pilka, vidinė – juoda.

Inv.Nr.9 Keramikos fragmentas, puodo sienelė. Rasta statinant pylimo šlaitus, permaišytos, nustumtos žemės sluoksnyje. Lipdyta, su grūsto granito priemaišomis. Grublėtu paviršiumi, vidus – lygus. Fragmento aukštis – 2,7 cm, plotis – 3,4 cm. Sienelės storis 9 mm. Išorinė spalva – šviesiai ruda, vidinė – ruda.

Inv.Nr.10 Keramikos fragmentas, puodo dugnas. Rasta statinant pylimo šlaitus, permaišytos, nustumtos žemės sluoksnyje. Žiesta (apžiesta), su grūsto granito

priemaišomis. Lygiu paviršiumi, vidus – lygus. Sienelės aukštis – 1,7 cm, plotis – 5,2 cm. Dugno storis 10 mm. Išorinė spalva – pilka, vidinė – tamsiai ruda.

Inv.Nr.11 Keramikos fragmentas, puodo sienelė. Rasta statinant pylimo šlaitus, permaišytos, nustumtos žemės sluoksnyje. Žiesta, su grūsto granito priemaišomis. Lygiu paviršiumi; vidus – lygus. Fragmento aukštis – 3,7 cm, plotis – 2,2 cm. Sienelės storis 7 mm. Išorinė spalva – ruda, vidinė – pilka.

Inv.Nr.12 Keramikos fragmentas, puodo sienelė. Rasta statinant pylimo šlaitus, permaišytos, nustumtos žemės sluoksnyje. Lipdyta, su grūsto granito priemaišomis. Grublėtu paviršiumi (pridegimas), vidus – erodavęs. Fragmento aukštis – 5,1 cm, plotis – 5,4 cm. Sienelės storis 11 mm. Išorinė spalva – šviesiai ruda, pilka; vidinė – rusva.

Inv.Nr.14 Keramikos fragmentas, puodo sienelė. Perkasa Nr.1, gylis-1,90 -2,20 m, kv.B10. Žiesta (apžiesta), su grūsto granito priemaišomis. Lygiu paviršiumi, vidus – lygus. Fragmento aukštis – 2,6 cm, plotis – 5,1 cm. Sienelės storis 9 mm. Išorinė spalva – ruda, vidinė – ruda.

Inv.Nr.15 Keramikos fragmentas, puodo sienelė. Perkasa Nr.1, gylis-1,90 -2,20 m, kv.B10. Žiesta (apžiesta), su grūsto granito priemaišomis. Lygiu paviršiumi, vidus – lygus. Fragmento aukštis – 7 cm, plotis – 3,4 cm. Sienelės storis 9 mm. Išorinė spalva – ruda, vidinė – ruda.

Inv.Nr.16 Keramikos fragmentas, puodo sienelė. Perkasa Nr.1, gylis - 2,40 m, duobė – kv.9-11C Lipdyta, su grūsto granito priemaišomis. Lygiu paviršiumi, vidus – lygus. Fragmento aukštis – 6,2 cm, plotis – 8 cm. Sienelės storis 9-11 mm. Išorinė spalva – ruda, vidinė – pilka.

Inv.Nr.17 Keramikos fragmentas, puodo sienelė. Perkasa Nr.1, gylis - 2,40 m, duobė – kv.9-11C Lipdyta, su grūsto granito priemaišomis. Lygiu paviršiumi, vidus – lygus. Fragmento aukštis – 5,5 cm, plotis – 6,4 cm. Sienelės storis 9-12 mm. Išorinė spalva – ruda, vidinė – pilka.

Inv.Nr.18 Keramikos fragmentas, puodo sienelė, priedugnis. Perkasa Nr.1, gylis - 2,40 m, duobė – kv.9-11C Lipdyta, su grūsto granito priemaišomis. Lygiu paviršiumi, vidus – lygus. Fragmento aukštis – 5 cm, plotis – 3,8 cm. Sienelės storis 10 mm. Išorinė spalva – ruda, vidinė – pilka.

Inv.Nr.19 Keramikos fragmentas, puodo sienelė, priedugnis. Perkasa Nr.1, gylis - 2,40 m, duobė – kv.9-11C Lipdyta, su grūsto granito priemaišomis. Lygiu paviršiumi, vidus – lygus. Fragmento aukštis – 5,2 cm, plotis – 7,4 cm. Sienelės storis 11 mm, dugnelio storis- 15 cm. Išorinė spalva – ruda, vidinė – pilka.

Inv.Nr.20 Keramikos fragmentas, puodo sienelė. Perkasa Nr.1, gylis - 2,40 m, duobė – kv.9-11C Lipdyta, su grūsto granito priemaišomis. Lygiu paviršiumi, vidus – lygus. Fragmento aukštis – 5,9 cm, plotis – 6,9 cm. Sienelės storis 9 mm. Išorinė spalva – ruda, vidinė – ruda.

Inv.21 Keramikos fragmentas, puodo sienelė, priedugnis. Perkasa Nr.1, gylis - 2,40 m, duobė – kv.9-11C Lipdyta, su grūsto granito priemaišomis. Lygiu paviršiumi, vidus – lygus. Fragmento aukštis – 6,5 cm, plotis – 5,8 cm. Sienelės storis 9-13 mm. Išorinė spalva – ruda, vidinė – pilka.

Inv.Nr.22 Keramikos fragmentas, puodo sienelė. Perkasa Nr.1, gylis - 2,40 m, duobė – kv.9-11C. Lipdyta (apžiesta), su grūsto granito priemaišomis. Lygiu

paviršiumi, vidus – lygus. Fragmento aukštis – 5,6 cm, plotis – 6,2 cm. Sienelės storis 8-11 mm. Išorinė spalva – ruda, vidinė – ruda.

Inv.Nr.23 Keramikos fragmentas, puodo sienelė. Perkasa Nr.1, gylis 1,90 -2,20 m, kv. 14C. Lipdyta (apžiesta), su grūsto granito priemaišomis. Lygiu paviršiumi, vidus – lygus. Fragmento aukštis – 6,9 cm, plotis – 4,2 cm. Sienelės storis 10 mm. Išorinė spalva – ruda, vidinė – ruda.

Inv. Nr. 24 Keramikos fragmentas, puodo sienelė. Perkasa Nr.1, gylis 1,90 -2,20, kv.15C. Lipdyta (apžiesta), su grūsto granito priemaišomis. Lygiu paviršiumi, vidus – lygus. Fragmento aukštis – 5,1 cm, plotis – 3,2 cm. Sienelės storis 8-9 mm. Išorinė spalva – ruda, vidinė – ruda.

Inv.Nr.25 Keramikos fragmentas, puodo sienelė. Perkasa Nr.1, Perkasa Nr.1, gylis-1,75 m, kv.B15. Žiesta (apžiesta), su grūsto granito priemaišomis. Lygiu paviršiumi, puošta horizontaliomis linijomis, bangelių ornamentu; vidus – lygus. Fragmento aukštis – 5 cm, plotis – 4,2 cm. Sienelės storis 6-7 mm. Išorinė spalva – pilka, vidinė – pilka/juoda.

Inv.Nr.26 Keramikos fragmentas, puodo sienelė. Perkasa Nr.1, gylis-1,75 m, kv.B15. Žiesta (apžiesta), su grūsto granito priemaišomis. Lygiu paviršiumi, puošta horizontaliomis linijomis; vidus – lygus. Fragmento aukštis – 4,7 cm, plotis – 4,4 cm. Sienelės storis 6 mm. Išorinė spalva – juoda, vidinė – pilka/juoda.

Inv.Nr.27 Keramikos fragmentas, puodo sienelė, priedugnis. Perkasa Nr.1, gylis - 2,40 m, duobė – kv.9-11C Lipdyta, su grūsto granito priemaišomis. Lygiu paviršiumi, vidus – lygus. Fragmento aukštis – 4,2 cm, plotis – 4,4 cm. Sienelės storis 9-10 mm. Išorinė spalva – ruda, vidinė – ruda.

Inv.Nr.28 Keramikos fragmentas, puodo sienelė, priedugnis. Perkasa Nr.1, gylis - 2,40 m, duobė – kv.9-11C Lipdyta, su grūsto granito priemaišomis. Lygiu paviršiumi, vidus – lygus. Fragmento aukštis – 5,2 cm, plotis – 3,3 cm. Sienelės storis 8-9 mm. Išorinė spalva – ruda, vidinė – pilka.

Inv.Nr.29 Keramikos fragmentas, puodo pakraštėlis. Perkasa Nr.1, gylis 1,90 - 2,20, kv.B10.Lipdyta (apžiesta), su grūsto granito priemaišomis. Pakraštėlis nežymiai atlenktas į išorę. Lygiu paviršiumi, vidus – lygus. Fragmento aukštis – 2,8 cm, plotis – 6,3 cm. Sienelės storis 9-10 mm. Išorinė spalva – gelsva, vidinė – gelsva.

Inv.Nr.30 Keramikos fragmentas, puodo pakraštėlis. Perkasa Nr.1, Perkasa Nr.1, gylis 1,90 -2,20, kv.B10. Lipdyta (apžiesta), su grūsto granito priemaišomis. Pakraštėlis atlenktas į išorę, C profilis. Lygiu paviršiumi, vidus – lygus. Fragmento aukštis – 4,2 cm, plotis – 3,7 cm. Sienelės storis 6-7 mm. Išorinė spalva – ruda, vidinė – juoda.

Inv.Nr.31 Keramikos fragmentas, puodo sienelė. Perkasa Nr.1, gylis-1,75 m, kv.B10. Žiesta (apžiesta), su grūsto granito priemaišomis. Lygiu paviršiumi, puošta horizontaliomis linijomis; vidus – lygus. Fragmento aukštis – 3,2 cm, plotis – 2,6 cm. Sienelės storis 6 mm. Išorinė spalva – juoda, vidinė – pilka/juoda.

Inv.Nr. 32 Keramikos fragmentas, puodo sienelė. Perkasa Nr.1, gylis 1,90 -2,20, kv.B18. Lipdyta (apžiesta), su grūsto granito priemaišomis. Lygiu paviršiumi, vidus – lygus. Fragmento aukštis – 3,2 cm, plotis – 3,7 cm. Sienelės storis 7 mm. Išorinė spalva – pilka, vidinė – ruda.

Inv.Nr.33 Keramikos fragmentas, puodo sienelė. Perkasa Nr.1, gylis 1,90 -2,20 kv.B10. Lipdyta (apžiesta), su grūsto granito priemaišomis. Lygiu paviršiumi, vidus

– lygus. Fragmento aukštis – 2,6 cm, plotis – 3,4 cm. Sienelės storis 8-9 mm. Išorinė spalva – ruda, vidinė – pilka.

Inv.Nr.34 Keramikos fragmentas, puodo sienelė. Perkasa Nr.1, gylis-1,75 m, kv.B10. Lipdyta (apžiesta), su grūsto granito priemaišomis. Lygiu paviršiumi, vidus – lygus. Fragmento aukštis – 3,4 cm, plotis – 3,5 cm. Sienelės storis 6-7 mm. Išorinė spalva – ruda, vidinė – pilka.

Inv.Nr. 35 Keramikos fragmentas, puodo sienelė. Perkasa Nr.1, gylis-1,75 m, kv.B10. Žiesta (apžiesta), su grūsto granito priemaišomis. Lygiu paviršiumi, vidus – lygus. Fragmento aukštis – 3,5 cm, plotis – 2,2 cm. Sienelės storis 8 mm. Išorinė spalva – juoda, vidinė – juoda.

Inv.Nr. 36 Keramikos fragmentas, puodo sienelė. Perkasa Nr.1, gylis-1,75 m, kv.B9. Žiesta (apžiesta), su grūsto granito priemaišomis. Lygiu paviršiumi, puošta horizontaliomis linijomis; vidus – lygus. Fragmento aukštis – 2 cm, plotis – 2,9 cm. Sienelės storis 6 mm. Išorinė spalva – juoda, vidinė – pilka/juoda.

Inv.Nr.37 Keramikos fragmentas, puodo sienelė. Perkasa Nr.1, gylis-1,75 m, kv.B7. Žiesta (apžiesta), su grūsto granito priemaišomis. Lygiu paviršiumi, vidus – lygus. Fragmento aukštis – 2,4 cm, plotis – 2,2 cm. Sienelės storis 6 mm. Išorinė spalva – juoda, vidinė – juoda.

Inv.Nr.38 Keramikos fragmentas, puodo sienelė. Perkasa Nr.1, gylis - 2,40 m, duobė – kv.9-11C. Lipdyta su grūsto granito priemaišomis. Lygiu (grublėtu ?) paviršiumi, vidus – lygus. Fragmento aukštis – 4 cm, plotis – 3,4 cm. Sienelės storis 9-11 mm. Išorinė spalva – ruda, vidinė – ruda.

Inv.Nr. 39 Keramikos fragmentas, puodo pakraštėlis. Perkasa Nr.1, gylis-1,75 m, kv.B7. Žiesta, su grūsto granito priemaišomis. Pakraštėlis atlenktas į išorę, C profilis. Lygiu paviršiumi, puoštas bangelių ornamentu; vidus – lygus. Fragmento aukštis – 4,1 cm, plotis – 5,2 cm. Sienelės storis 7-8 mm. Išorinė spalva – juoda, vidinė – juoda.

Inv.Nr.40 Keramikos fragmentas, puodo pakraštėlis. Perkasa Nr.1, gylis-1,75 m, kv.B7. Žiesta, su grūsto granito priemaišomis. Pakraštėlis atlenktas į išorę, S profilis. Lygiu paviršiumi, vidus – lygus. Fragmento aukštis – 3,3 cm, plotis – 3,6 cm. Sienelės storis 8-9 mm. Išorinė spalva – ruda, vidinė – juoda.

Inv.Nr. 41 Keramikos fragmentas, puodo sienelė, priedugnis. Perkasa Nr.1, gylis - 2,40 m, duobė – kv.9-11C Lipdyta, su grūsto granito priemaišomis. Lygiu paviršiumi, vidus – lygus. Fragmento aukštis – 4,8 cm, plotis – 6 cm. Sienelės storis 9-10 mm. Išorinė spalva – ruda, vidinė – ruda.

Inv.Nr. 42 Keramikos fragmentas, puodo sienelė, priedugnis. Perkasa Nr.1, gylis - 2,40 m, duobė – kv.9-11C. Lipdyta, su grūsto granito priemaišomis. Lygiu paviršiumi, vidus – lygus. Fragmento aukštis – 3,4 cm, plotis – 3,2 cm. Sienelės storis 9-10 mm. Išorinė spalva – ruda, vidinė – juoda.

Inv.Nr. 43 Keramikos fragmentas, puodo ąselė. Perkasa Nr.1, gylis-1,75 m, kv.B10. Žiesta, su grūsto granito priemaišomis. Lygiu paviršiumi. Fragmento aukštis – 4,4 cm, plotis – 1,8 cm. Storis 7 mm. Juodos spalvos.

Titnaginiai dirbiniai

Inv. Nr. 13 Skeltė, titnaginė. Rasta statinant pylimo šlaitus, permaišytos, nustumtos žemės sluoksnyje. Aukštis – 3,1 cm, plotis- 1,4 cm, storis – 0,3 cm.

Inv. Nr. 44 Skeltė, Perkasa Nr.1, kv.B3, duobė. Aukštis – 4,6 cm, plotis- 1,4 cm, storis – 0,4 cm.

Inv. Nr. 45 Nuoskala, Perkasa Nr.1, kv.B3, duobė. Aukštis – 3,2 cm, plotis- 4,9 cm, storis – 0,5 cm.

Inv.Nr. 46 Skeltė retušuotu galu. Perkasa Nr.1, kv.B3, duobė. Ilgis – 8,2 cm, plotis – 1,2 cm, storis – 0,4 cm.

Inv.Nr. 47 Skeltė įstrižai retušuotu galu, Perkasa Nr.1, kv.B3, duobė. Ilgis – 2,6 cm, plotis – 1,8 cm, storis – 0,3 cm.

Inv.Nr. 48 Skiltuvas. Perkasa Nr.1, kv. 19, gylis- 1,75 cm, kv B5. Aukštis – 3,9 cm, plotis 1,6 cm, storis – 0,8 cm.

Metaliniai dirbiniai

Inv.Nr. 49 Vinis, geležinė. Kaltinė. Perkasa Nr.1, kv.18A, gylis- 1,70 cm. Kojelės aukštis – 3,6 cm, keturkampio pjūvio, galvutė stačiakampio formos 15x8mm dydžio.

Inv.Nr. 50 Vinis, geležinė. Kaltinė. Perkasa Nr.1, kv.19A, gylis-1,75 cm. Kojelės aukštis – 3,9 cm, keturkampio pjūvio, galvutė stačiakampio formos, beveik neišlikusi.

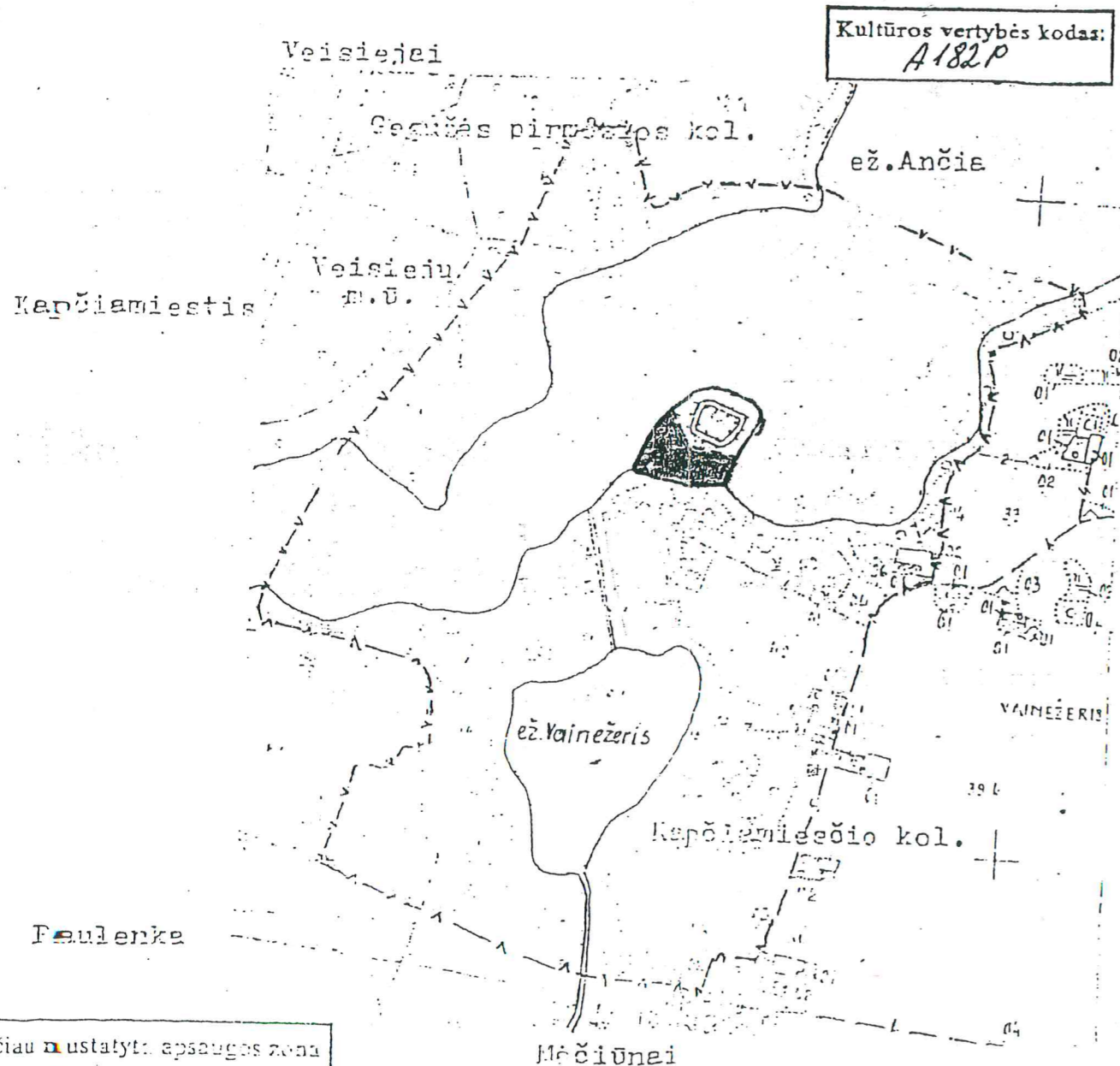
Degto molio gabalai 3 fragmentai, 2 gyvulių kaulų fragmentai – neinventorizuoti.

VAINEŽERIO SENOVĖS GYNYBINIŲ ĮTVIRTINIMŲ, RESPUBLIKINĖS REIKŠMĖS
ARCHEOLOGIJOJOS PAMINKLO (AR-577)

Šis planas parodo naują informaciją.
Įrašykite laisvą erą plano priedu.

APSAUGOS ZONŲ
P L A N A S

Lazdių rajone, Kepčiamiesčio apylinkė, Vainežerio kaimas
Paminklo teritorijos ir apsaugos zonų žemės naudotojai:
Kepčiamiesčio kolūkis, Gegužės pirmosios kolūkis ir Veisiejų miškų
ūkio Kepčiamiesčio g-ja



Anksčiau nustatyta apsaugos zona yra apsaugos nuo fizinio poveikio zona, o reguliuojama užstatymo apsaugomo gamtinio laukšafoto zonos - vizualinė apsaugos zona.

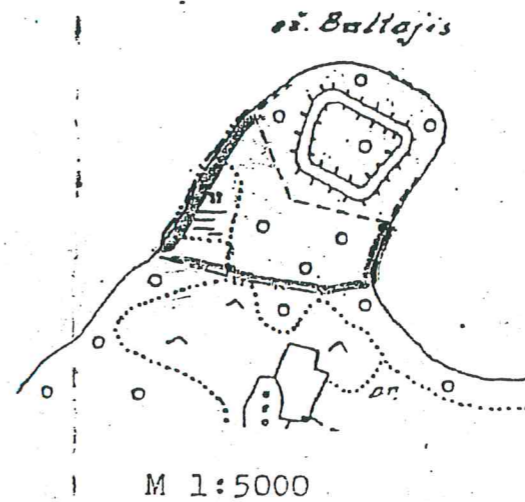
- SUTARTINIAI ŽENKLAI:
 Senovės gynybiniai įtvirtinimai
 Paminklo teritorija 0,9 ha - miškas
 Apsaugos zona 0,9 ha

SUDERINTA:

Vyriausioji Žemėnaudos valdyba
K. Kristinaitis
1989 m. ... mėn. ... d.

FATVIRTINTA:

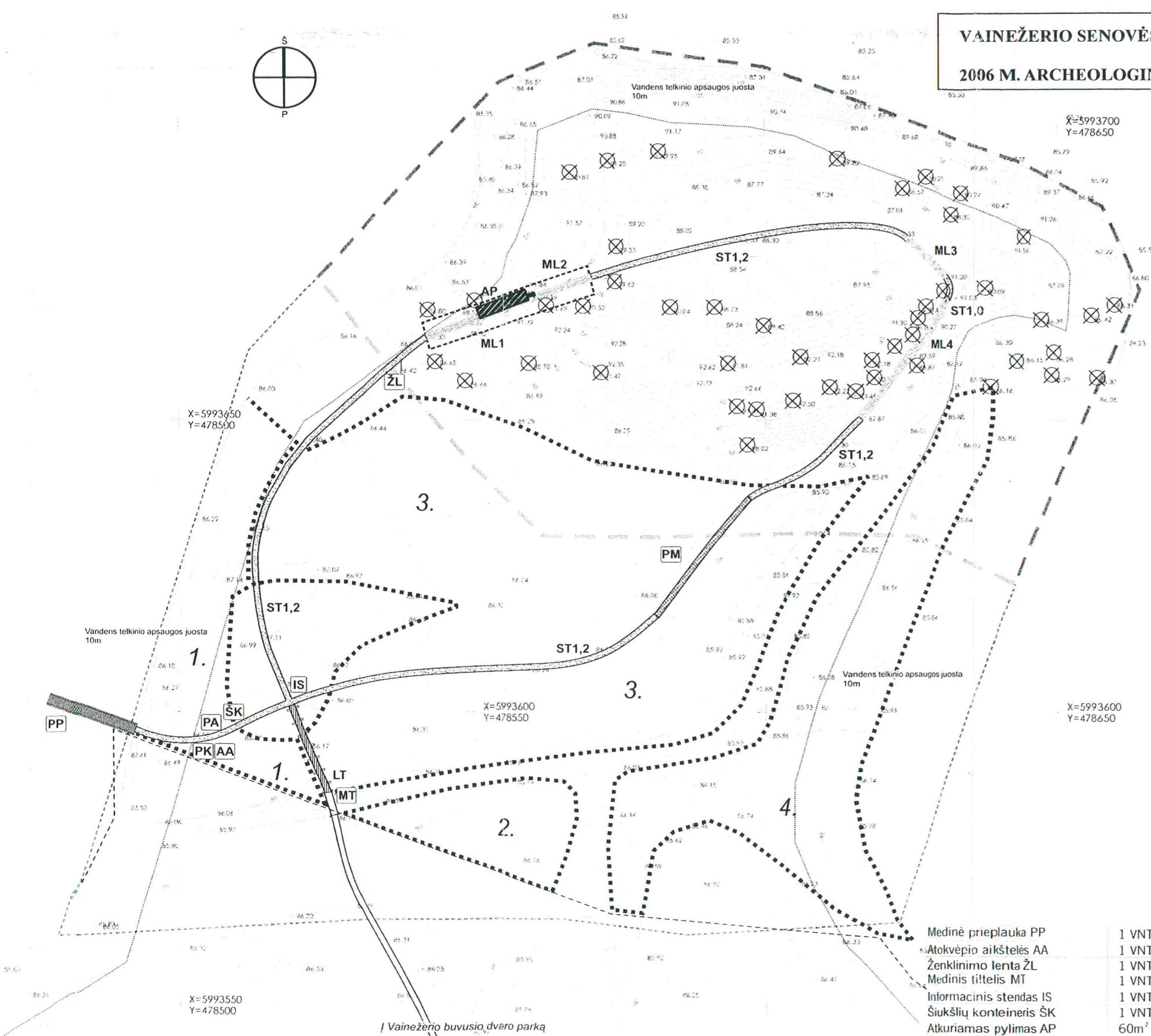
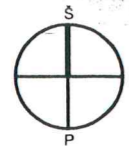
... rajono LDT
Vykdomojo komiteto 1989.09.09
Sprendimu Nr. 30.....



SUDERINTA:

Rajono LDT VK pirmininko pavaduotojas J. Venegas
Rajono kultūros skyriaus vedėjas A. Janyšienė
Rajono vyr. inž. žemėtvarkininkas B. Vainienė
Rajono (miesto) architektas R. Jautakis
LTSR Kultūros m-ijos mokslinės metodinės kultūros paminklų apsaugos tarybos archeologijos paminklų skyriaus viršininkas B. Dakėnis
Kepčiamiesčio kolūkio atstovas
Gegužės pirmosios kolūkio atstovas
Veisiejų miškų ūkio atstovas
Ribas atžymėjo ir planą sudarė VISCHAGI Vakarų filialas Partijos viršininkas A. Petrauskas
Inžinierius
1989 m. spalio 03 d.

VAINEŽERIO SENOVĖS GYNYBINIŲ ĮTVIRTINIMŲ (A182P), LAZDIJŲ R.
2006 M. ARCHEOLOGINIAI TYRIMAI M 1:1500



IŠTIRTAS PLOTAS

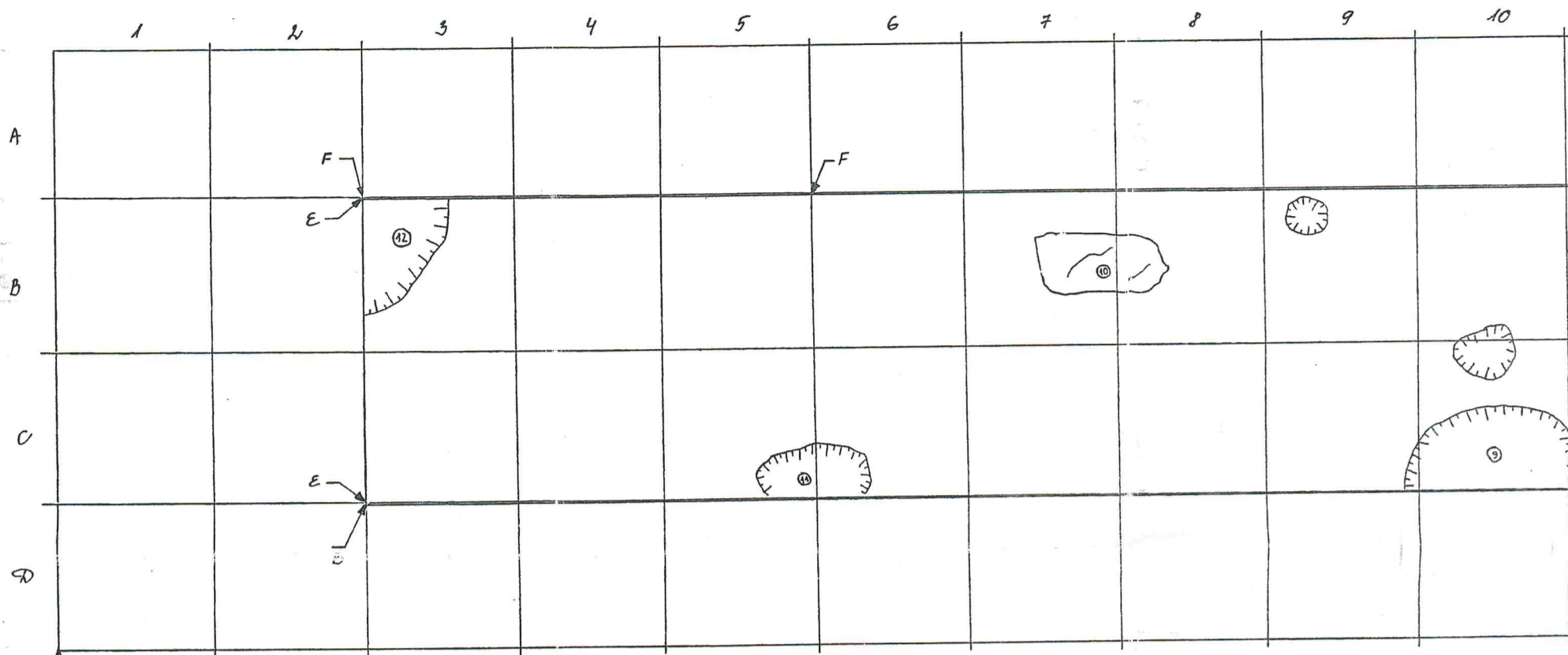
SUTARTINIAI ŽENKLAI

- KULTŪROS VERTYBĖS TERITORIJOS RIBA
- KULTŪROS VERTYBĖS APSAUGOS ZONOS RIBA
- PRIVAČIŲ ASMENŲ ŽEMĖS SKLYPŲ RIBOS
- PROJEKTUOJAMI SKALDINĖLIO DANGOS 1,2M PLOČIO TAKAI ST1,2
- NUKERTAMI PAVIENIAI MEDŽIAI
- PROJEKTUOJAMAS INFORMACINIS STENDAS IS
- PROJEKTUOJAMI MEDINIAI LAIPTAI ML
- PROJEKTUOJAMOS ATOKVĖPIO AIKŠTELĖS SU LAUKO BALDAIS AA
- PROJEKTUOJAMA PERSIRENGIMO KABINA PK
- PROJEKTUOJAMAS ŠIUKŠLIŲ KONTEINERIS ŠK
- PROJEKTUOJAMA MEDGRINDA PM
- PROJEKTUOJAMA PAVĖSINĖ PA
- TVARKOMI ŽELDINIŲ MASYVAI
- PROJEKTUOJAMA ŽENKLINIMO LENTA ŽL
- PROJEKTUOJAMA MEDINĖ PRIEPLAUKA PP
- PROJEKTUOJAMAS LENTŲ TAKAS PER PELKĘ LT
- PROJEKTUOJAMAS MEDINIS TILTĖLIS MT
- ATKURIAMA GYNYBINIO PYLIMO DALIS AP

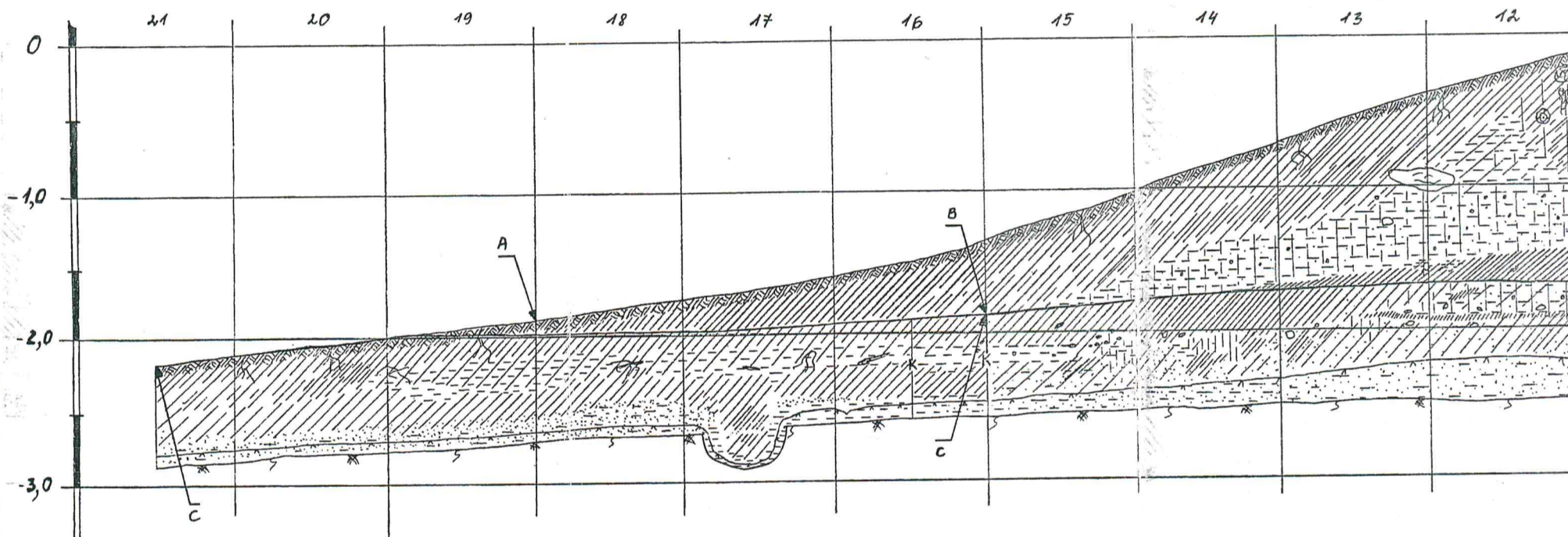
Medinė prieplauka PP	1 VNT
Atokvėpio aikštelės AA	1 VNT
Ženklavimo lenta ŽL	1 VNT
Medinis tiltelis MT	1 VNT
Informacinis stendas IS	1 VNT
Šiukšlių konteineris ŠK	1 VNT
Atkuriamas pylimas AP	60m ²
Persirengimo kabina PK	1 VNT
Pavėsinė PA	1 VNT
Mediniai laiptai ML	65m
Lentų takas LT	30m
Skaldinėlės dangos takas ST1,2	250 m
Tvarkomi želdiniai	0,72 ha
Nukertami pavieniai medžiai	50VNT
Projektuojama medgrinda PM	25m

Pastabos:
 1. Kultūros paveldo vertybės plotas - 0,9ha, apsaugos zonos plotas - 0,9ha. Vertybės teritorijoje praeitais metais atlikti pradiniai kraštovaizdžio formavimo kirtimai. Trūksta informacijos apie vertybės pavėsinę iš pietinės pusės apsklinka pelkės įrenginio šlaitus iš pietinės, pietvakarinės ir pietrytinės pusių gožia menkaverčiai želdiniai. Įrenginio apsauginis pylimas perkastas pietvakarinėje pusėje. Pastebima įvažiavimo įrenginio kryptis iš pietrytinės pusės. Pietrytinėje vertybės teritorijos pakraštyje yra du apie 30 m ilgio ankstesnio durpių kasimo grioviai.
 2. Vertybės teritorijoje sureguliuojami lankytojų srautai, suformuojama takų sistema, kas leis geriau susipažinti su kompleksu. Patenkama iš Vainežerio dvaro parko pusės lentų taku, per upelį persikeliama mediniu tilteliu įrengiama atokvėpio aikštelė su lauko baldais, informaciniu slėniu, persirengimo kabina, pavėsinė, šiukšlių konteineriu. Pakranteje įrengiama medinis lieptas.
 3. Atkuriamas apsauginis pylimas atokvėpio aikštelės su lauko baldais, informaciniu slėniu, persirengimo kabina, pavėsinė, šiukšlių konteineriu. Pakranteje įrengiama medinis lieptas.
 4. Vertybės teritorijoje tiesiami kraštovaizdžio formavimo kirtimai 0,72 ha plote.
 5. Žemės kasimo darbai kultūros vertybės teritorijoje ir apsaugos zonos apsaugos nuo vizualinio poveikio pažinimo - atlikti archeologinius žvalgomojus tyrimus archeologinius tyrimus, apsaugos zonos apsaugos nuo vizualinio poveikio pažinimo - atlikti archeologinius žvalgomojus tyrimus.
 6. Visi įrangos elementai, aikštelės, dangų konstrukcijos pateikiama projekte atskirais brėžiniais. Įranga montuojama prižiūrint projekto autoriui.

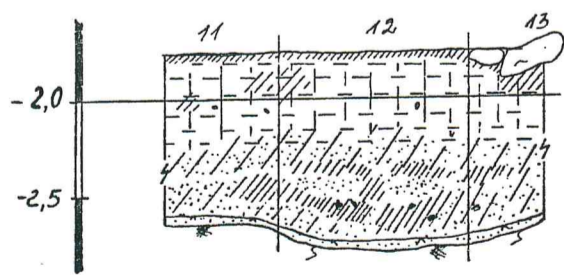
Atestato Nr. 1180	Viešoji įstaiga KULTŪROS PAVELDO IŠSAUGOJIMO PAJĖGOS	LAZDIJŲ RAJONO IR PUNSKO VALSČIAUS SAVIVALDYBIŲ KULTŪROS PAVELDO OBJEKTAI, PRITAIKOMI LANKYMUI IR TURIZMO PLĖTRAI
A 464	D O.Fedajevus	VAINEŽERIO SENOVĖS GYNYBINIŲ ĮTVIRTINIMŲ A182P PRITAIKYMAS LANKYMUI PAGRINDINIS BRĖŽINYS
A 464	PV B.O. Biekšienė	
	PDV B.O. Biekšienė	
	Architektas A. Vengris	
Etapas TP	Užsakovas: Lazdijų rajono savivaldybės administracija	2006-TP- A -
		Lapas 1
		Lapų 1



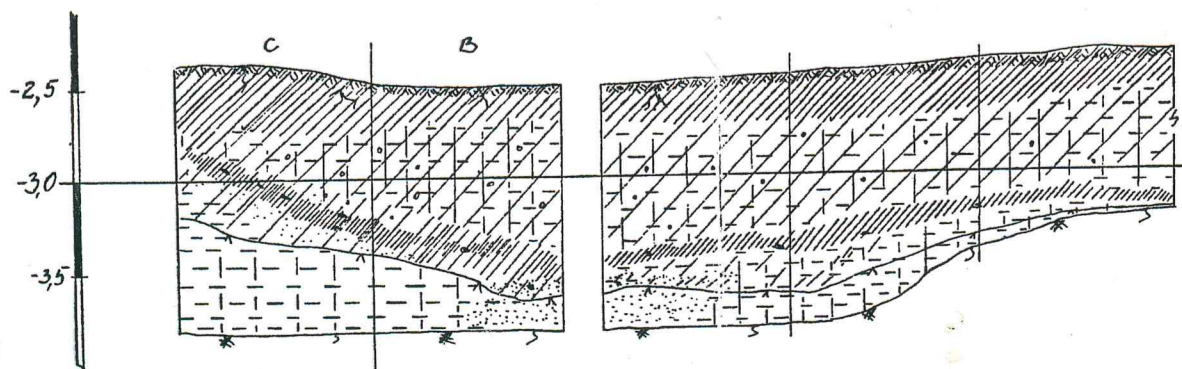
PERKASOS NR. 1 PLANAS



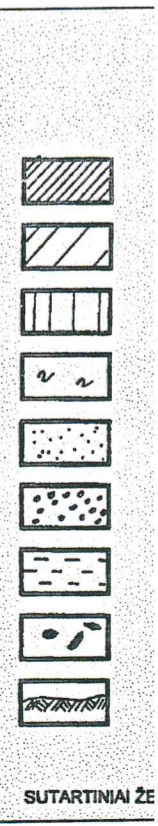
PJŪVIAI A-A, B-B, C-C



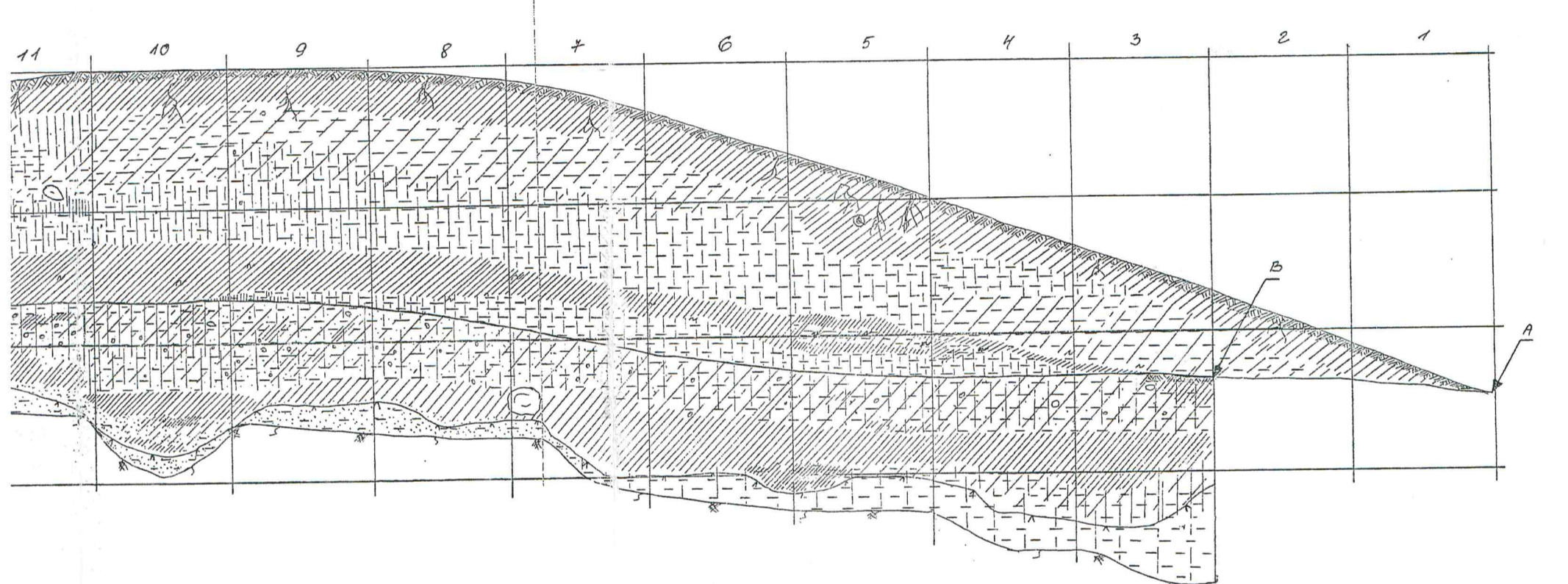
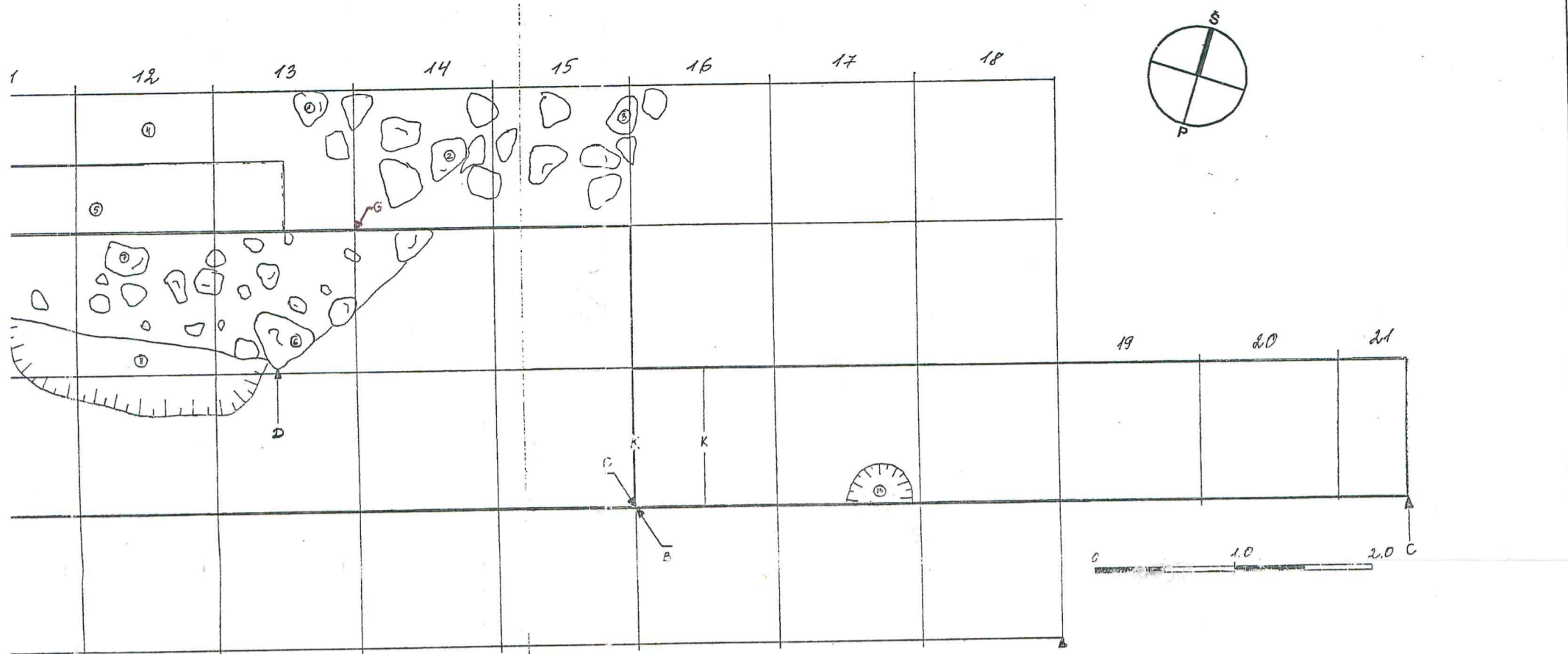
PJŪVIS D-D



PJŪVIAI E-E, F-F



SUTARTINIAI ŽE



Hs

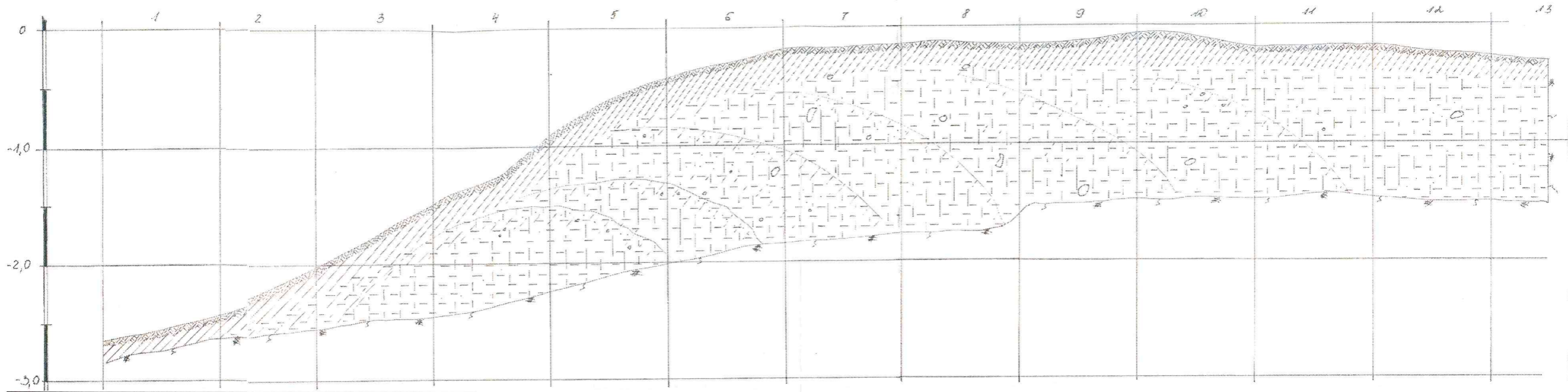
- 1. - 0,30
- 2. - 0,90
- 3. - 1,80
- 4. - 1,69
- 5. - 1,80
- 6. - 1,75
- 7. - 1,75
- 8. - 2,60
- 9. - 2,40
- 10. - 2,90
- 11. - 2,95
- 12. - 3,60
- 13. - 2,60

TARTINIAI ŽENKLAI

	ŽEMIS
	DUOBĖS ŽEMIJJE
	MEDŽIŲ ŠAKNYŠ
	AKMENYS
	FIKSUOTAS PJŪVIS
	FIKSUOTAS SANTYKINIS AUKŠTIS (Hs)
	PERKASOS DUGNAS
	KONTROLINE JUOSTA

PUŠAVYJE DERINAMI

VAINEŽERIO SENOVĖS GYNYBINIAI ĮTVIRTINIMAI (A 182P) Vainežerio k., Kapčiamiesčio sen., Lazdijų r.		
2006 metų archeologiniai tyrimai Perkasa Nr.1		Laida 1
PJŪVIS A-A, B-B, C-C, D-D, E-E, F-F PERKASOS PLANAS M 1:40	Lapas	Lapų
	1	1



PJŪVIS F-G

0 1 2 m

VAINEŽRIO SENOVĖS GYNYBINIAI ĮTVIRTINIMAI (A182P)
 Vainežerio k., Kapčiamiesčio sen., Lazdijų r.

2006 metų archeologiniai tyrimai
 Perkasa Nr.1

Š SIENELĖS PJŪVIS (pjūvis F-G) M 1:40

Lapas	Lapų
2	2

NUOTRAUKŲ SĄRAŠAS

1. Vainežerio senovės gynybiniai įtvirtinimai ir informacinis standas. Vaizdas iš PV.
2. Vainežerio senovės gynybiniai įtvirtinimai. Vaizdas nuo pylimo iš V.
3. Iškyšulys Ančios ežere, kuriame įrengti Vainežerio senovės gynybiniai įtvirtinimai.
Vaizdas iš PR
4. Vainežerio senovės gynybiniai įtvirtinimai tyrimų eigoje. Vaizdas iš PV.
5. Perkasa Nr.1. Vaizdas nuo aikštelės, iš ŠR.
6. Perkasa Nr.1. Pylimo pjūvis, P sienelė. Vaizdas iš ŠV
7. Perkasa Nr.1. Pylimo pjūvis, Š sienelė. Vaizdas nuo aikštelės, iš ŠR.
8. Perkasa Nr.1. Pylimo pjūvis, P sienelė. Vaizdas nuo pylimo.
9. Perkasa Nr.1. Kv.3-15BC. Vaizdas nuo pylimo aikštelės.
10. Perkasa Nr. Kv. 3-15BC, Š sienelės fragmentas
11. Perkasa Nr.1 pjūvis E-E
12. Perkasa Nr.1 R sienelė iki kontrolinės linijos
13. Perkasa Nr.1. kv.16-21C
14. Perkasa Nr.1, kv.16-61C, Š sienelė
15. Perkasa Nr.1, kv. 15C, kontrolinė linija
16. Perkasa Nr.1, kv.20C, R sienelė
17. Radiniai Inv. Nr. 16, 19, 25, 30, 31, 29, 26
18. Radiniai Inv. Nr. 5, 6, 8, 3, 43, 39, 40, 7, 20, 21, 17
19. Radiniai Inv. Nr.13, 48, 46, 47, 44
20. Radiniai Inv. Nr. 49, 50



1



2



3



4



5



6



7

8



9



10





11



12



13



14



15



16



16



19



25



30



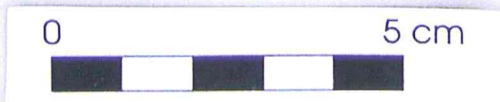
31



29



26





5



6



8



3



43



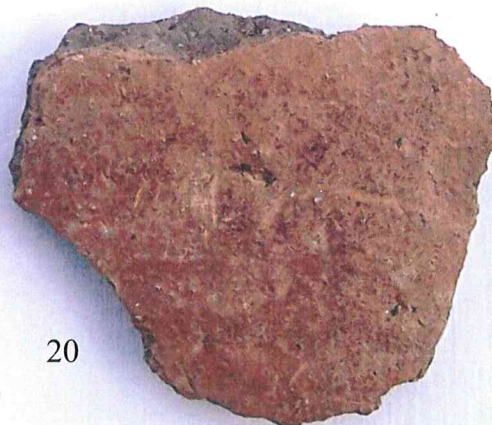
39



40



7



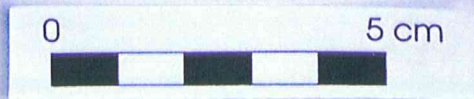
20



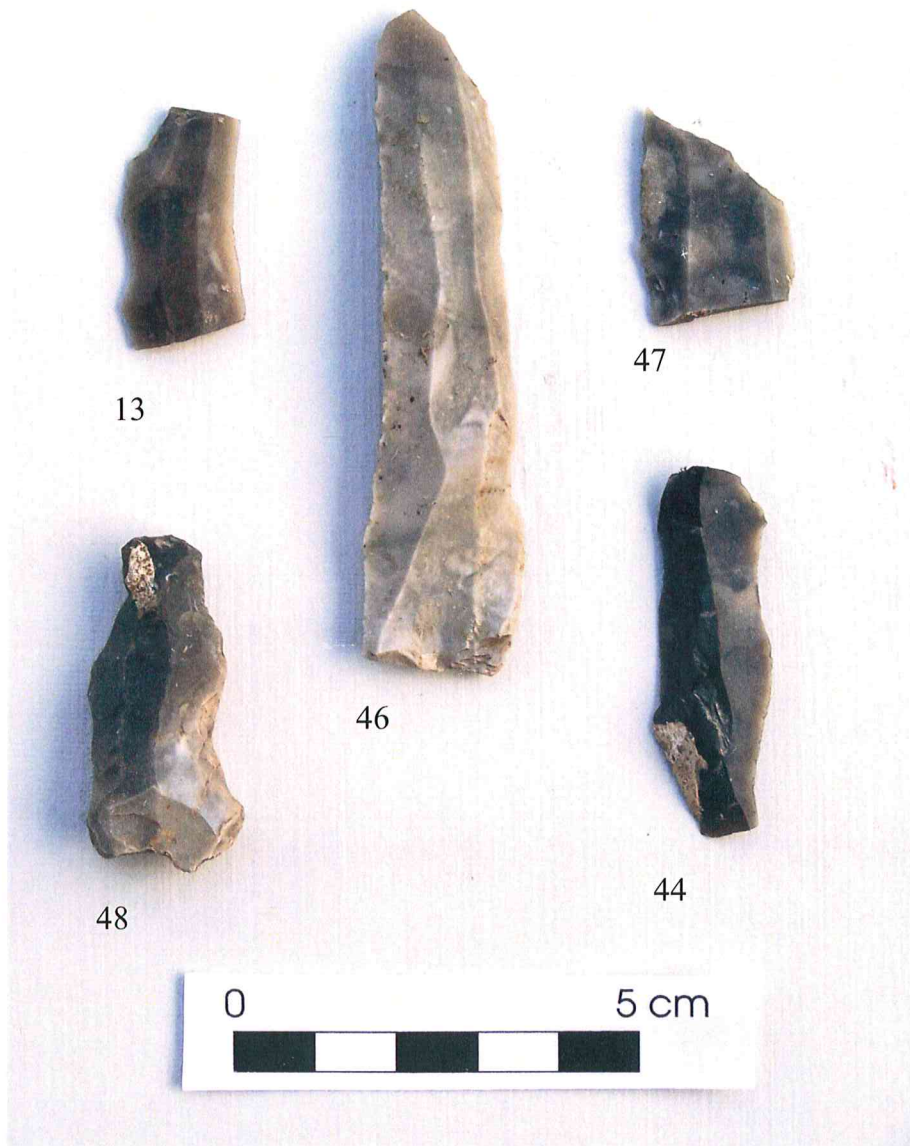
21



17



18



19



20

Leidimas galioja iki 2006-11-30

LEIDIMAS

vykdyti archeologinius tyrimus

2006-06-30 Nr.106
Vilnius

Pagal Lietuvos Respublikos nekilnojamojo kultūros paveldo apsaugos įstatymo 18 str. šis leidimas išduotas **E.Pranckėnaitei** vykdyti Vainežerio senovės gynybinių įtvirtinimų (A182P), Lazdijų raj., **archeologinius tyrinėjimus**, taip pat naudoti elektronines priemones, sudarinėti planus, filmuoti, fotografuoti, piešti, rinkti radinius ir mėginius tiriamame objekte.

Tyrimų projektas: Vainežerio senovės gynybinių įtvirtinimų (A182P) teritorijos archeologijos tyrimų projektas, 2006-06-20, Nr.106.

Kontrolės skyriaus vedėjas



A.V.

R.Kraujalis

KULTŪROS PAVELDO DEPARTAMENTAS
MOKSLINEI ARCHEOLOGINEI KOMISIJAI

Vainežerio senovės gynybinių įtvirtinimų (A182P) teritorijos archeologijos tyrimų

PROJEKTAS
2006 06 20

Vykdamas " Lazdijų rajono ir Punsko valsčiaus savivaldybių kultūros paveldo objektų pritaikymas turizmo plėtrai " projektą rengiama projektinė dokumentacija devynių kultūros paveldo objektų (4 archeologijos paminklų ir 5 istorijos paminklų). Turizmo infrastruktūra projektuojama saugomose teritorijose. Siekiant , kad kultūrinis sluoksnis nebūtų sužalotas busimų žemės judinimo darbų metu, projektuojamose turizmo infrastruktūros vietose bus atliekami archeologiniai ir žvalgomieji archeologiniai tyrimai.

Senovės gynybinis įtvirtinimas, vietinių gyventojų vadinamas Okopka, yra 0,3 km į šiaurę nuo Vainežerio ežero, Ančios ežero pirtinio kranto pusiasalyje. Tai 5-6 m aukščio pylimas žiedu juosiantis trapecijos formos aikštelę, kurios šiaurinis pakraštys yra 60 m ilgio, pietinis - 50 m ilgio. Ji yra 40 pločio. Pylimo viršus plokščias, 2-4 m pločio, prie pagrindo siekia 15-20 m pločio. Įtvirtinimų pietrytiniame kampe yra įvažiavimas į aikštelę. Gynybiniai įtvirtinimai yra 130 m ilgio ir iki 100 m pločio. Manoma, jog šie gynybiniai įtvirtinimai buvo įrengti dvarininkų 17-18 amžiuje. Įtvirtinimai buvo naudojami karo su Švedija ir Rusija metais (1701-1721).

Vainežerio senovės gynybinių įtvirtinimų (A182P) teritorijoje projektuojamos prieplaukos, lauko baldų, takų vietose numatoma žvalgyti šurfais 1x1 m dydžio. Numatoma ištirti 6-10 m² plotą.

Archeologiniai tyrimai bus atliekami atstatomo gyvybinio pylimo vietoje. Numatoma ištirti apie 80 m² plotą.

Darbus numatoma atlikti 2006 m. birželio-liepos mėnesiais.

Archeologė

Elena Pranckėnaitė

Priedas: Vainežerio senovės gynybinių įtvirtinimų A182P pritaikymas lankymui, pagrindinis brėžinys M 1:500

LAZDIJŲ KRAŠTO MUZIEJUS
 Seinų g. 29, LT – 67113 Lazdijai, Tel: (8 – 318)52726

TVIRTINU: *Direktorė*
 Muziejaus direktorius *Ina Plečienė*

2006m. *11* mėn. *22* d.

Eksponatų priėmimo nuolatiniam saugojimui aktas

2006m. lapkričio mėn. 22d. Nr. *02*,



Lazdijų krašto muziejus, atstovaujamas fondų saugotojos Daivos Mikalauskieneš 2006m. lapkričio 22d. priėmė, o Olegas Fediajevas perdavė nuolat saugoti šiuos eksponatus:

Eil. Nr.	Eksponato pavadinimas, trumpas aprašymas, medžiaga, technika, išmatavimai	Būklė	Kaina	Apskaitos ir Inv. Nr.	Pastabos
1.	2.	3.	4.	5.	6.
1.	Keramikos fragmentas, puodo sienelė.	Gera			
2.	Keramikos fragmentas, puodo sienelė	Gera			
3.	Keramikos fragmentas, puodo sienelė	Gera			
4.	Keramikos fragmentas, puodo sienelė	Gera			
5.	Keramikos fragmentas, puodo sienelė	Gera			
6.	Keramikos fragmentas, puodo sienelė	Gera			
7.	Keramikos fragmentas, puodo sienelė	Gera			
8.	Keramikos fragmentas, puodo sienelė	Gera			
9.	Keramikos fragmentas, puodo sienelė	Gera			
10.	Keramikos fragmentas, puodo dugnas	Gera			
11.	Keramikos fragmentas, puodo sienelė	Gera			

12.	Keramikos fragmentas, puodo sienelė	Gera			
13.	Keramikos fragmentas, puodo sienelė	Gera			
14.	Keramikos fragmentas, puodo sienelė	Gera			
15.	Keramikos fragmentas, puodo sienelė	Gera			
16.	Keramikos fragmentas, puodo sienelė	Gera			
17.	Keramikos fragmentas, puodo sienelė, priedygnis	Gera			
18.	Keramikos fragmentas, puodo sienelė, priedugnis	Gera			
19.	Keramikos fragmentas, puodo sienelė	Gera			
20.	Keramikos fragmentas, puodo sienelė, priedugnis	Gera			
21.	Keramikos fragmentas, puodo sienelė	Gera			
22.	Keramikos fragmentas, puodo sienelė	Gera			
23.	Keramikos fragmentas, puodo sienelė	Gera			
24.	Keramikos fragmentas, puodo sienelė	Gera			
25.	Keramikos fragmentas, puodo sienelė	Gera			
26.	Keramikos fragmentas, puodo sienelė, priedugnis	Gera			
27.	Keramikos fragmentas, puodo sienelė, priedugnis	Gera			
28.	Keramikos fragmentas, puodo pakraštėlis	Gera			

29.	Keramikos fragmentas, puodo pakraštėlis	Gera			
30.	Keramikos fragmentas, puodo sienelė	Gera			
31.	Keramikos fragmentas, puodo sienelė	Gera			
32.	Keramikos fragmentas, puodo sienelė	Gera			
33.	Keramikos fragmentas, puodo sienelė	Gera			
34.	Keramikos fragmentas, puodo sienelė	Gera			
35.	Keramikos fragmentas, puodo sienelė	Gera			
36.	Keramikos fragmentas, puodo sienelė	Gera			
37.	Keramikos fragmentas, puodo sienelė	Gera			
38.	Keramikos fragmentas, puodo pakraštėlis	Gera			
39.	Keramikos fragmentas, puodo pakraštėlis	Gera			
40.	Keramikos fragmentas, puodo sienelė, priedugnis	Gera			
41.	Keramikos fragmentas, puodo sienelė, priedugnis	Gera			
42.	Keramikos fragmentas, puodo ašelė	Gera			
43.	Skeltė titnaginė	Gera			
44.	Skeltė	Gera			
45.	Nuoskala	Gera			

46.	Skeltė retušuotu galu	Gera			
47.	Skeltė įstrižai retušuotu galu	Gera			
48.	Skiltuvas	Gera			
49.	Vinis, geležinė	Gera			
50.	Vinis, geležinė	Gera			

Iš viso pagal aktą, priimta:

buitinės keramikos 42 (keturiasdešimt du) fragmentai;

titnaginių dirbinių 6 (šeši) vienetai;

metaliniai dirbiniai 2 (du) vienetai.

Aktas surašytas 3 egz.

Priėmė: Daiva Mikalauskienė 

Perdavė: Olegas Fediajevas

