

**ELENA PRANCKĖNAITĖ**

**ŠAKIŲ, ŠILUTĖS RAJONŲ IR VILNIAUS MIESTO  
ARCHEOLOGIJOS OBJEKTŲ - PILIAKALNIŲ  
ERODUOJANČIŲ DALIŲ 2006 M. ARCHEOLOGINIŲ  
ŽVALGYMŲ ATASKAITA**

**VILNIUS  
2007**

## TURINYS

<b>Įvadas</b> .....	3
<b>Žvalgymo eiga</b>	
1. Lazduonėnų piliakalnis, Šilutės r.....	4
2. Vilniaus (Gedimino kapo) piliakalnis, Vilniaus m.....	7
3. Žuklių piliakalnis, Šakių r.....	9
4. Kubilių, Šilvėnų piliakalnis, Šakių r.....	9
<b>Išvados</b> .....	11
<b>Radinių sąrašas</b> .....	12
<b>Teritorijų ribų ir situacijos planai:</b>	
Lazduonėnų piliakalnis, Šilutės r.....	13
Vilniaus (Gedimino kapo) piliakalnis, Vilniaus m.....	14
Žuklių piliakalnis, Šakių r.....	15
Kubilių, Šilvėnų piliakalnis, Šakių r.....	16
<b>Brėžiniai:</b>	
Lazduonėnų piliakalnio duobių Nr.1-4, 7-8, 10-11 pjūviai, Šilvėnų piliakalnio duobės Nr.1 pjūvis.....	17
Žuklių piliakalnio duobės Nr.1 pjūvis, Vilniaus (Gedimino kapo) piliakalnio duobių Nr.3-5 pjūviai.....	18
<b>Fotonuotraukų sąrašas</b> .....	19
<b>Fotonuotraukos</b> .....	20
<b>Priedai:</b>	
<b>Leidimas</b> .....	29
<b>Programa</b> .....	30
<b>Radinių priėmimo aktas</b> .....	31

## IVADAS

Duobių griūvantys kraštai ardė piliakalnių kultūrinį sluoksnį ir gynybinius įtvirtinimus, darkė piliakalnių vaizdą, trukdydamos suvokti autentišką gynybinę objektų paskirtį.

Vykdamant archeologijos objektų eroduojančių dalių archeologijos žvalgymo programą, 2006 m. buvo žvalgytos vietos gyventojų ūkinių, lobių ieškotojų ir urvinių žvėrelių anksčiau iškastų duobių eroduojančios dalys. Žvalgyti šie objektai:

1. Lazduonėnų piliakalnis (A504P), Šilutės r. – piliakalnio šlaituose 11 duobių, 18 lapių olų.
2. Vilniaus (Gedimino kapo) piliakalnis (A1961K), Vilniaus m. – 5 duobės piliakalnio šlaituose.
3. Žuklių piliakalnis (A1484), Šakių r.– piliakalnio pylime 2 duobės.
4. Kubilių, Šilvėnų piliakalnis (A1503), Šakių r. – aikštelėje 2 duobės

Natūroje, aukščiau minėtuose piliakalniuose, suradus daugiau duobių, negu buvo žinoma ir jas sutvarkius, trūkstant lėšų, duobių, esančių Pužų ir Pabalčių piliakalniuose, Raseinių r. bei Birštoniškių piliakalnyje, Pagėgių sav. žvalgymai atidėti 2007 metams.

Fotofiksaciją atliko ir brėžinius braižė ataskaitos autorė.

Lazduonėnų piliakalnyje rastas radinys atiduotas į Lietuvos Nacionalinį muziejų.

## ŽVALGYMŲ EIGA

2006 m. archeologinių žvalgymų metu kiekvienam objekte vizualiai žvalgomos visos duobės plotas, išmestos žemės, didesnių ir slenkančiais kraštais duobių buvo fiksuojami pjūviai. Atlikta ir visų objektų eroduojančių dalių fotofiksacija. Kai kurios ankščiau kasant duobes išmestos žemės, buvusios prie duobių, įtarus, kad gali būti jose radinių, buvo sijojamos. Atlikus fiksavimą, visuose objektuose iškastos duobės buvo sutvirtintos – užpilamos šalia buvusiomis išmestomis žemėmis, arba, daugeliu atvejų, atvežtinėmis iš arčiausiai esančių karjerų.

Kad kuo mažiau būtų ardomas kultūrinis sluoksnis, duobių skersiniai pjūviai fiksuojami atidengiant tik nedidelę duobės dalį – 0,5-0,7 m pločio juostą. Užslinkusių ir negilių duobių pjūviai, saugant piliakalnius, nebuvo daromi.

### Lazduonėnų piliakalnis (A504P), Šilutės r.

Piliakalnis (Pilaitė) įrengtas aukštumos krašte, Lazduonos dešiniajame krante, santakoje su bevardžiu upeliu. Jis apaugęs lapuočiais. Aikštelė ovali, 35 m ilgio šiaurės rytų-pietvakarių kryptimi ir 32 m pločio. Ją iš visų pusių juosia pylimas, kuris aukščiausias šiaurinėje pusėje (8,5 m aukščio ir 34 m pločio). Kitur pylimas žemėja iki 1,5 m aukščio, 10 m pločio. Šiaurinėje pusėje 9 m aukščio išorinis pylimo šlaitas leidžiasi į 6 m pločio, 1 m gylio griovį, už kurio supiltas antras 75 m ilgio, 1 m aukščio, 7 m pločio pylimas. Už jo iškastas antras 7 m pločio, 1 m gylio griovys. Rytiniame aikštelės krašte yra 2,5 m pločio senasis įvažiavimas į ją. Šlaitai statūs, 14 m aukščio. Piliakalnis apardytas arimų, pylimas išgadintas duobių ir žvėrių urvų.

Piliakalnis datuojamas I tūkst.-XIII a.<sup>1</sup>

Labiausiai apaugusio šiaurinio pylimo šlaituose atlikti archeologijos žvalgymai spėjamų buvusių bulviarūsių 11-oje duobių, ir 19-oje urvinių žvėrių iškastose duobėse (Planas Nr.1).

1 duobė (foto Nr. 1, 12) buvo piliakalnio pylimo šiauriniame šlaite. Vakarų – rytų kryptimi duobės ilgis –3,8 m, šiaurės – pietų kryptimi plotis – 2,8 m. Duobė

---

<sup>1</sup> Lietuvos piliakalniai sud., Z.Baubonis, G. Zabiela, III tomas, 2005, P.14-15



netaisyklingo ovalo formos. Duobės gylis viduryje -1,3 m. Padarius skersinį duobės pjūvį, fiksuotas vakarinis duobės šlaitas. (Pjūvis a-a1, Brėžinys Nr.1). Vakariniame duobės šlaite susiformavusi 7-9 cm storio velėna, po ja – 50 cm storio pilkos žemės sluoksnis, giliau – 65-67 cm pilkos žemės, maišytos su smėliu sluoksnis. Įžemis – geltonas smėlis pasiektas 1,25-1,30 m gylyje.

2 duobė (foto Nr.2, 13) buvo piliakalnio pylimo šiauriniame šlaite. Vakarų-rytų kryptimi duobės ilgis – 3,3 m, šiaurės-pietų kryptimi plotis – 2,8 m. Duobė – netaisyklingo ovalo formos. Duobės gylis viduryje – 1,85 m. Padarius skersinį duobės pjūvį, fiksuotas vakarinis duobės šlaitas (Pjūvis a-a1, Brėžinys Nr.1). Vakariniame duobės šlaite pilka žemė siekė 90 cm, po ja buvo 60 cm storio juodos žemės, maišytos su smėliu sluoksnis, giliau – 30 cm pilkos žemės sluoksnis. Duobės dugnas nepasiektas.

3 duobė (foto Nr.3, 14) buvo piliakalnio pylimo šiaurės vakariniame šlaite. Šiaurės rytų – pietvakarių kryptimi duobės ilgis – 3 m, pietvakarių - šiaurės rytų plotis – 2,3 m. Duobės gylis viduryje – 2 m. Padarius skersinį duobės pjūvį, fiksuotas vakarinis duobės šlaitas (Pjūvis a-a1, Brėžinys Nr.1). Vakariniame duobės šlaite viršutinis rudos žemės sluoksnis su peraugusiomis šaknimis siekė 80-85 cm, po juo – 55 cm storio tamsiai rudos žemės sluoksnis, giliau – 50 cm juodos žemės, maišytos su smėliu sluoksnis. Duobės dugnas nepasiektas.

4 duobė (foto Nr.4, 15) buvo piliakalnio pylimo vakariniame šlaite. Šiaurės-pietų kryptimi duobės ilgis – 3,3 m, rytų – vakarų kryptimi plotis – 3,1 m. Duobės gylis viduryje – 2,3 m. Duobė netaisyklingo ovalo formos. Padarius skersinį duobės pjūvį, fiksuotas šiaurinis duobės šlaitas (Pjūvis a-a1, Brėžinys Nr.1). Šiauriniame duobės šlaite pilka žemė su peraugusiomis šaknimis siekė 150 cm, po ja buvo 70 cm storio pilkos žemės, maišytos su smėliu sluoksnis, giliau pasiektas įžemis – ruda žemė (priemolis).

5 duobė (foto Nr.5) buvo piliakalnio pylimo vakariniame šlaite. Šiaurės-pietų kryptimi duobės ilgis – 3,6 m, rytų-vakarų kryptimi plotis – 3,3 m. Duobė netaisyklingo ovalo formos. Duobė užslinkusi, neeroduoja, todėl jos pjūvis nedarytas. Duobės gylis viduryje buvo 1,75 m.

6 duobė buvo piliakalnio pylimo vakariniame šlaite. Šiaurės-pietų kryptimi duobės ilgis – 3,3 m, rytų – vakarų kryptimi plotis – 3,1 m. Duobė ovalo formos. Duobė užslinkusi, neeroduoja, todėl jos pjūvis nedarytas. Duobės gylis viduryje buvo 1 m.

7 duobė (foto 8, 16) buvo piliakalnio pylimo vakariniame šlaite. Šiaurės-pietų kryptimi duobės ilgis – 3,4 m, rytų - vakarų plotis – 3,2 m. Duobės gylis viduryje – 1,4 m. Duobė ovalo formos. Padarius skersinį duobės pjūvį, fiksuotas šiaurinis duobės šlaitas (Pjūvis a-a1, Brėžinys Nr.1). Šiauriniame duobės šlaite – viršuje yra susiformavusi 8 cm storio velėna, po ja – 130 cm storio rudos maišytos žemės sluoksnis. Duobės dugnas nepasiekta.

8 duobė (foto Nr.17) buvo piliakalnio vakariniame šlaite. Šiaurės-pietų kryptimi duobės ilgis – 2,8 m. Duobės gylis viduryje – 1,8 m. Duobė ovalo formos. Padarius skersinį duobės pjūvį, fiksuotas šiaurinis duobės šlaitas (Pjūvis a-a1, Brėžinys Nr.1). Šiauriniame duobės šlaite viršutinis pilkos žemės sluoksnis siekė 45 cm storio, po juo – 155 cm storio rudos žemės sluoksnis. Įžemis – šviesus smėlis pasiekta 1,95-2,0 m gylyje.

9 duobė (foto Nr.9) buvo piliakalnio pylimo pietvakariniame šlaite. Šiaurės vakarų – pietryčių kryptimi duobės ilgis – 3 m, šiaurės rytų – pietvakarių kryptimi plotis – 2,9 m. Duobė netaisyklingos ovalo formos. Duobės gylis viduryje – 1 m. Duobė užslinkusi, neeroduoja, todėl jos pjūvis nedarytas.

10 duobė (foto Nr. 6, 19, 20) buvo piliakalnio pietvakariniame šlaite. Šiaurės vakarų – pietryčių kryptimi duobės ilgis – 4 m, šiaurės rytų – pietvakarių kryptimi plotis – 3,55 m. Duobės gylis viduryje – 1,3 m. Duobė ovalo formos. Padarius skersinį duobės pjūvį, fiksuoti šiaurvakarinis ir pietrytinis duobės pjūviai (Pjūviai a-a1, b-b1, Brėžinys Nr.1). Šiaurės vakariniame duobės šlaite viršutinis pilkos žemės sluoksnis siekė 65-68 cm storio, po juo, 70-75 cm gylyje rasta kalkėmis sutvirtintos akmenų mūro (vidutiniškai 15-20 cm skersmens), spėjamo bulviarūsio sienos liekanos. Šalia mūro, duobės užpilde pilkoje žemėje, rasta apžiestos keramikos šukė su grūsto granito priemaišomis (Inv. Nr.1, foto Nr.) bei geležies šlako gabalėlis (neinventorizuotas), giliau, tęsėsi 1 m storio pilkos maišytos su smėliu žemės sluoksnis. Įžemis – šviesus smėlis pasiekta 1,8 m gylyje. Pietrytiniame duobės šlaite viršutinį sluoksnį sudarė susiformavęs 25-30 cm storio miškožemis, giliau – 1 m storio rudos žemės sluoksnis. Po juo – 65-68 cm storio buvo pilkos permaišytos žemės sluoksnis. Įžemis nepasiekta.

11 duobė (foto Nr.7, 18) buvo piliakalnio pylimo pietvakariniame šlaite. Šiaurės vakarų – pietryčių kryptimi duobės plotis – 3,1 m, šiaurės rytų – pietvakarių kryptimi



ilgis– 3,5 m. Duobės gylis viduryje – 1,8 m. Duobė netaisyklingo ovalo formos. Padarius duobės skersinį pjūvį, fiksuotas šiaurės vakarinis duobės šlaitas (Pjūvis a-a1, Brėžinys Nr.1). Šiaurės vakariniame duobės šlaite viršutinį 75 cm storio sluoksnį sudarė pilka žemė, po ja fiksuotas 1 m storio pilkos maišytos žemės sluoksnis. Įžemis nepasiektas.

12-18 – urvinių žvėrelių iškastos duobės (foto Nr.10-11) buvo vakariniame piliakalnio pylimo šlaite. Duobių-olų angų skersmuo – 0,3-0,5 m, prieš urvus buvo žemių sampilai, suformuoti rausiant urvus, kurių skersmuo – 0,8-1,2 m, aukštis – 0,5-1,6 m.

19-20 – urvinių žvėrelių iškastos duobės buvo pietiniame piliakalnio pylimo šlaite. Duobių-olų angų skersmuo – 0,8 m, prieš urvus buvo žemių sampilai, suformuoti rausiant urvus, kurių skersmuo – 1,2 m, aukštis – 1,5 m.

21-30 – urvinių žvėrelių iškastos duobės buvo rytiniame piliakalnio pylimo šlaite. Duobių-olų angų skersmuo – 0,3-0,5 m, prieš urvus buvo žemių sampilai, suformuoti rausiant urvus, kurių skersmuo – 0,8-1,2 m, aukštis – 0,4-1,5 m. (foto Nr.21).

Atlikus archeologijos žvalgymų tyrimus 29 duobėse, išaiškėjo, kad šalia duobių esantys kauburiai ir duobių užpildas yra suardyto kultūrinio sluoksnio liekanos. Tik duobėje Nr. 10 rasti atsitiktiniai archeologiniai radiniai: geležies lydymo atlieka – šlako gabaliukas ir viena lipdytos apžiestos keramikos šukė (molio masė su smulkiom grūsto granito priemaišom), datuojama XI-XII a.

Po archeologinių žvalgymų duobės užpiltos iš jų išmestomis, šalia buvusiomis žemėmis. (foto Nr. 22-24).

### **Vilniaus (Gedimino kapo) piliakalnis (A1961K), Vilniaus m.**

Piliakalnis (Gedimino Kapas) įrengtas atskiroje kalvoje Kalnų parko kalvų masyvo P dalyje, 700 m į PR nuo Pilies Kalno piliakalnio, 200 m į P nuo Stalo Kalno. Šlaitai statūs, 10–25 m aukščio. Aikštelė ovali, pailga ŠR–PV kryptimi, 27x19m dydžio. Visuose šlaituose, 3 m žemiau aikštelės yra 3 m pločio terasa. Piliakalnis labai apardytas jame buvusių XVII–XVIII a. įtvirtinimų ir kapų.

Aikštelė dirvonuoja, šlaitai apaugę lapuočiais. V šlaite įrengti laiptai.

1989 m. D. Misiukaitė aikštelėje ir šlaituose ištyrė bendrą 20 m<sup>2</sup> dydžio plotą, aptiko grublėtą ir žiastą keramiką ir keturis XVII–XVIII a. kapus.

Piliakalnis datuojamas I tūkst. pradžia<sup>2</sup>.

Atlikti archeologiniai žvalgymai 5-iose duobėse, buvusiose piliakalnio PV šlaite (Planas Nr.2).

1 duobė (foto Nr. 25-26) buvo piliakalnio PV šlaite, šalia pėsčiųjų tako į piliakalnį. Vakarų-rytų kryptimi duobės ilgis –1,1 m, šiaurės-pietų kryptimi plotis – 1,2 m. Duobė netaisyklingo ovalo formos. Duobės gylis viduryje buvo 0,8 m. Duobė užslinkusi, neeroduoja, todėl jos pjūvis nedarytas.

2 duobė ( foto Nr.27-28) buvo piliakalnio PV šlaite, šalia pėsčiųjų tako į piliakalnį. Vakarų-rytų kryptimi duobės ilgis –1,2 m, šiaurės-pietų kryptimi plotis – 0,8 m. Duobė ovalo formos. Duobės gylis viduryje buvo 0,7 m. Duobė užslinkusi, neeroduoja, todėl jos pjūvis nedarytas.

3 duobė (foto Nr. 29) buvo piliakalnio PV šlaite. Vakarų-rytų kryptimi duobės plotis – 1,30 m, šiaurės-pietų kryptimi ilgis– 1,80 m. Fiksuotas šiaurinis duobės šlaitas (Pjūvis a-a1, Brėžinys Nr.2). Nuvalius pjūvį nustatyta: viršuje susiformavęs 25-30 cm storio drėgnas miškožemis, po juo – 25-40 cm smėlio sluoksnis, giliau 16-25 cm storio pilkos žemės, vietomis maišytos su smėliu sluoksnis. 80-95 cm gylyje nuo duobės viršaus pasiektas šviesaus smėlio įžemis.

4 duobė (foto Nr.30-33) buvo piliakalnio PV šlaite. Vakarų-rytų kryptimi duobės ilgis – 3,36 m, šiaurės-pietų kryptimi skersmuo– 3,30 m. Duobė pailgo lenkto ovalo formos. Fiksuotas šiaurinis duobės šlaitas (Pjūvis a-a1, Brėžinys Nr.2). Nuvalius pjūvį nustatyta: viršuje susiformavęs 12-15 cm storio drėgnas miškožemio sluoksnis, po juo – 120 cm smėlio sluoksnis -įžemis.

5 duobė (foto Nr.34-36) buvo piliakalnio PV šlaite. Vakarų-rytų kryptimi duobės ilgis – 7,20 m, šiaurės-pietų kryptimi plotis – 4,90 m. Fiksuotas šiaurinis duobės šlaitas (Pjūvis a-a1, Brėžinys Nr.2). Atkasus pjūvį nustatyta: viršuje susiformavęs 18-20 cm storio drėgnas miškožemio sluoksnis, po juo – 35 cm rudos žemės maišyto su smėliu sluoksnis, giliau pasiektas smėlio įžemis.

Radinių iškastoje duobėje bei išmestose žemėse neaptikta. Po archeologinių žvalgymų duobės Nr.1-3 užpiltos iš jų išmestomis, šalia buvusiomis žemėmis.

---

<sup>2</sup> Lietuvos piliakalniai sud., Z.Baubonis, G. Zabiela, III tomas, 2005, P.352-353

Duobių Nr.4-5 šlaitai sutvirtinti atraminėmis polių ir vielos tinklo eilėmis, įrengiant geotekstilės priešsufozinį ekraną ir užpiltos atvežtiniu drežaniniu žvyro sluoksniu. Paviršius sutvirtintas žabų tvorelėmis, užpiltas dirvožemiu ir užsėtas žole.

### **Žuklių piliakalnis (A1484), Šakių r.**

Piliakalnis įrengtas Nemuno kairiojo kranto aukštumos kyšulyje, iš V juosiamame Pelutupio, iš R – Rentaus (Žolupio) upelių. Aikštelė keturkampė, pailga P-Š kryptimi, 30x12 m dydžio, 1 m aukštesnė Š puse. Jos P krašte supiltas 1 m aukščio, 15 m pločio pylimas. Š piliakalnio šlaite, 4 m žemiau aikštelės yra 4 m pločio terasa, į Š nuolaidėjanti per 1 m. Šlaitai statūs, 15-20 m aukščio. Į P nuo piliakalnio, 0,2 ha plote yra papėdės gyvenvietė. Piliakalnis datuojamas I tūkst. – II tūkst. pradžia<sup>3</sup>.

1 duobė ( foto Nr.38-39) buvo piliakalnio pylimo šiaurrytinio šlaito vakarinėje dalyje. Vakarų-rytų kryptimi duobės ilgis –4,3 m, šiaurės-pietų kryptimi plotis– 4,3 m. Duobė apvali. Fiksuotas šiaurinis duobės šlaitas (Pjūvis a-a1,Brėžinys Nr.2). Padarius duobės pjūvį nustatyta: šlaito viršuje susiformavusi 6 cm storio velėna, po ja – 35 cm pilkos žemės povėlinis sluoksnis, giliau – 8-10 cm storio kietos molingos rudos žemės sluoksnis.

2 duobė ( foto Nr.37) buvo piliakalnio pylimo šiaurrytinio šlaito vakarinėje dalyje. Vakarų-rytų kryptimi duobės plotis –0,5 m, šiaurės-pietų kryptimi ilgis – 0,8 m. Duobė netaisyklingo ovalo formos. Duobės gylis viduryje buvo 0,7m. Duobė užslinkusi, neeroduoja, todėl jos pjūvis nedarytas.

Radinių iškastoje duobėje bei išmestose žemėse neaptikta.

Po archeologinių žvalgymų duobės užpiltos iš jų išmestomis, šalia buvusiomis žemėmis. (foto Nr. 40).

---

<sup>3</sup> Lietuvos piliakalniai sud., Z.Baubonis, G. Zabiela, II tomas, 2005, P.416-417



### **Kubilių, Šilvėnų piliakalnis (A1503), Šakių r.**

Piliakalnis įrengtas atskiroje kalvelėje Prūdupio ir Velniaravio upelių slėnyje, jų santakoje. Aikštelė ovali, pailga ŠR–PV kryptimi, 20x12 m dydžio. Šlaitai vidutinio statumo, 4–6 m aukščio, 2,5 m aukštyje nuo aikštelės statinti. Piliakalnis dar vadinamas Kubilių vardu.

Piliakalnis datuojamas I tūkst.<sup>4</sup>

1 duobė ( foto Nr. 42-44) buvo piliakalnio aikštelės šiaurritinėje dalyje. Vakarų-rytų kryptimi duobės ilgis –1,1 m, šiaurės-pietų kryptimi plotis – 0,7 m. Duobė stačiakampio formos. Fiksuotas šiaurinis duobės šlaitas (Pjūvis a-a1, Brėžinys Nr.1). Nuvalius pjūvį nustatyta: viršuje susiformavęs 5 cm storio drėgnas miškožemis, po juo – 10 cm pilkos žemės sluoksnis, giliau pasiektas rudos molingos žemės žemis.

2 duobė ( foto Nr.41, 45) buvo 2 m į rytus nuo pirmosios, piliakalnio aikštelės šiaurės rytinėje dalyje. Vakarų-rytų kryptimi duobės plotis –0,4 m, šiaurės-pietų kryptimi ilgis – 2,5 m. Duobės gylis viduryje – 0,8 m. Duobė apvali. Duobė užslinkusi, neeroduoja, todėl jos pjūvis nedarytas.

Radinių iškastoje duobėje bei išmestose žemėse neaptikta.

Po archeologinių žvalgymų duobės užpiltos iš jų išmestomis, šalia buvusiomis žemėmis.

---

<sup>4</sup> Lietuvos piliakalniai sud., Z.Baubonis, G. Zabiela, II tomas, 2005, P.410-411

## IŠVADOS

2006 metais atlikti eroduojančių dalių (iškastų duobių, žvėrių olų) archeologiniai žvalgymai Lazduonėnų (Šilutės r.), Vilniaus Gedimino kapo (Vilniaus m.), Žuklįnų (Šakių r.), Kubilių, Šilvėnų (Šakių r.) piliakalniuose.

Lazduonėnų piliakalnyje žvalgyta 11 duobių, padaryti aštuonių duobių pjūviai. Duobėje Nr.10 rasta akmenų, rištų kalkėmis, spėjamo bulviarūsio sienos fragmentas, duobės užpilde - lipdytos (apžiestos) keramikos šukė bei geležies šlako gabalėlis. Šiaurės vakariniame piliakalnio šlaite žvalgyta 18 žvėrių iškastų olų, duobių. Atlikus archeologinius žvalgymus išaiškėjo, kad šalia duobių esantys kauburiai ir duobių užpildas yra suardyto kultūrinio sluoksnio liekanos.

Vilniaus Gedimino kapo piliakalnyje, užpiltos 5 duobės. Padaryti trijų duobių pjūviai, duobės Nr.4-5 buvo sutvirtintos hidrotechninėmis priemonėmis. Archeologinių radinių nebuvo aptikta.

Žuklįnų piliakalnyje žvalgytos 2 duobės piliakalnio pylime. Padarytas vienos duobės pjūvis. Archeologinių radinių nebuvo aptikta.

Kubilių, Šilvėnų piliakalnyje užpiltos 2 duobės piliakalnio aikštelėje. Padarytas vienos duobės pjūvis. Archeologinių radinių nebuvo aptikta.

## RADINIŲ SĄRAŠAS

Lazduonėnų piliakalnis

1. Inv. Nr.1. **Keramikos fragmentas, puodo sienelė (priedugnis?)**. Rasta darant duobės Nr.10 pjūvį. Žiesta (apžiesta), su grūsto granito priemaišomis. Lygiu paviršiumi, vidus – erodavęs. Fragmento aukštis – 3,0 cm, plotis – 4,6 cm. Sienelės storis 11 mm. Išorinė spalva – šviesiai ruda, vidinė – pilka.

Neinventorizuota – geležies šlako gabalėlis. Svoris – 15g.

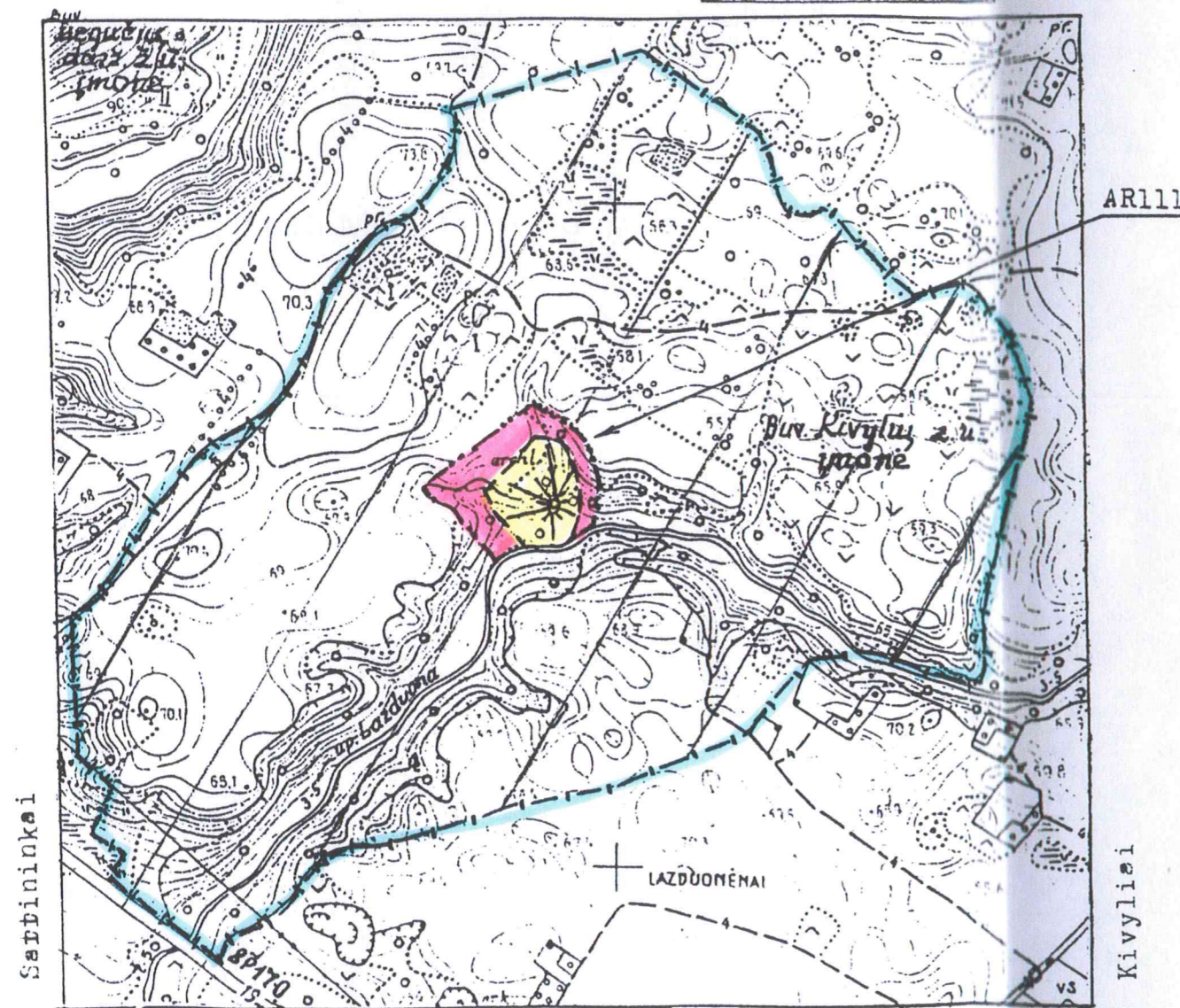


LAZDUONĖNŲ PILIAKALNIO, VAD. PILALE - RESPUBLIKINĖS REIKSMĖS ARCHEOLOGIJOS PAMINKLO (AR 1112) TERITORIJOS, APSAUGOS, REGULIUOJAMO UŽSTATYMO IR SAUGOMO GAMTINIO LANDŠAFTO ZONŲ

P L A N A S

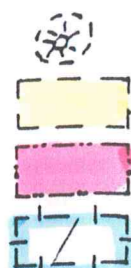
Šilutės rajonas, Vainuto apylinkė, Lazduonėnų kaimas.  
Paminklo teritorijoje, apsaugos, reguliuojamo užstatymo zonoje, sutampinėse su saugomo gamtinio landšafto zona, žemės valdytojas ir naudotojas - Vainuto apylinkės Taryba

Kultūros vertybės kodas:  
**A504P**



Tauragė ↑ M 1:10 000  
viename cm - 100 m

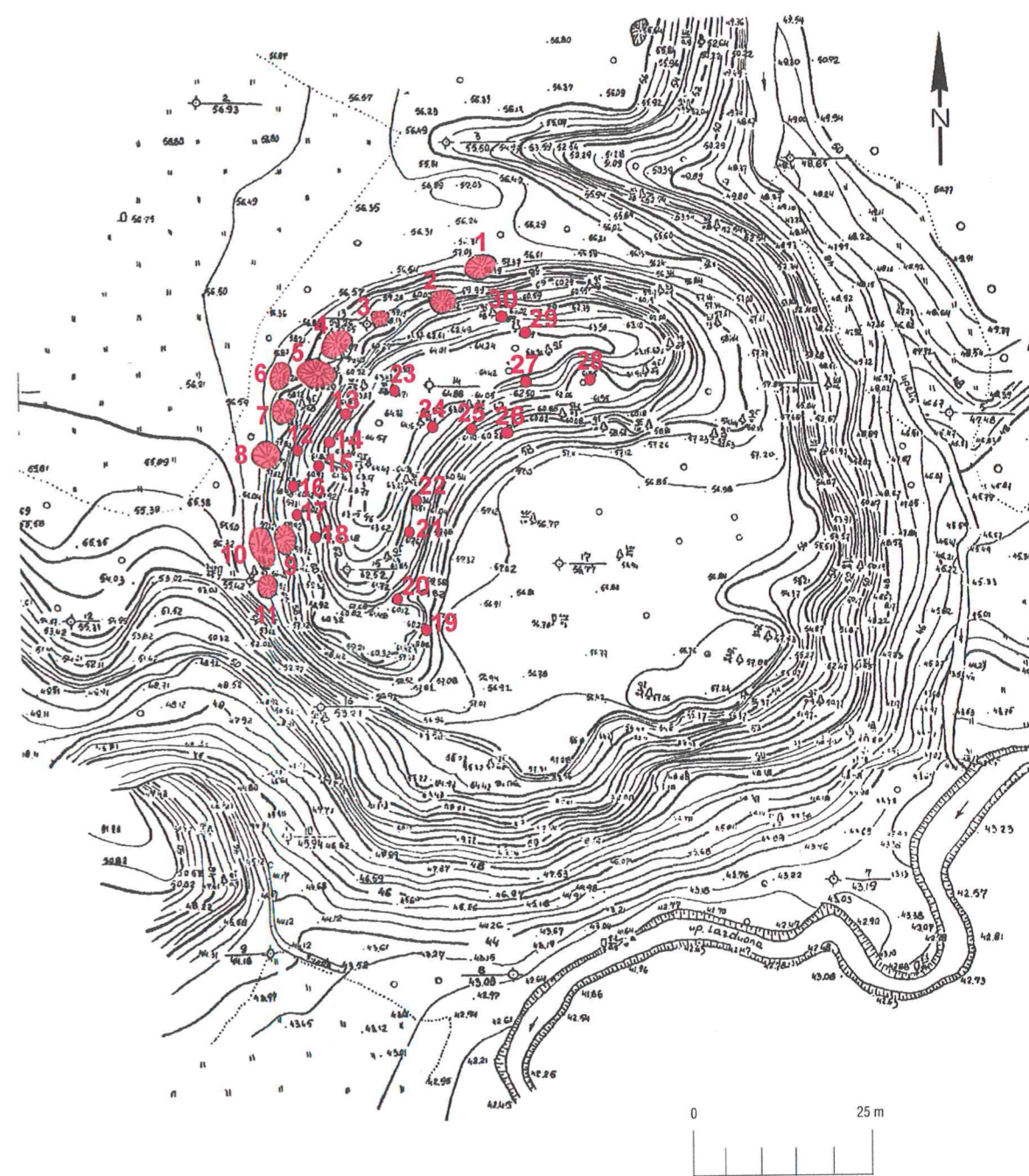
Sutartiniai ženklai



- Piliakalnis
- Paminklo teritorija 1,7 ha, miškas
- Apsaugos zona 2,0 ha
- Reguliuojamo užstatymo zona sutampa su saugomo gamtinio landšafto zona 114,7 ha

Añksčiau nustatyta apsaugos zona yra apsaugos nuo fizinio poveikio zona, o reguliuojamo užstatymo, saugomo gamtinio landšafto zonoje - vizualinės apsaugos zona.

LAZDUONĖNŲ PILIAKALNIS (A 504P), ŠILUTĖS R. SITUACIJOS PLANAS



SUTARTINIAI ŽENKLAI

● 21 DUOBĖ IR JOS NUMERIS

Planas Nr.1



VILNIAUS PILIAKALNIS, VAD. KREIVUOJU KALNU,  
PLIKUOJU KALNU, TRIJŲ KRYŽIŲ KALNU SU  
PAPILIAIS, VAD. BEKEŠO KALNU, GEDIMINO KAPO  
KALNU IR STALO KALNU (A1961 K )

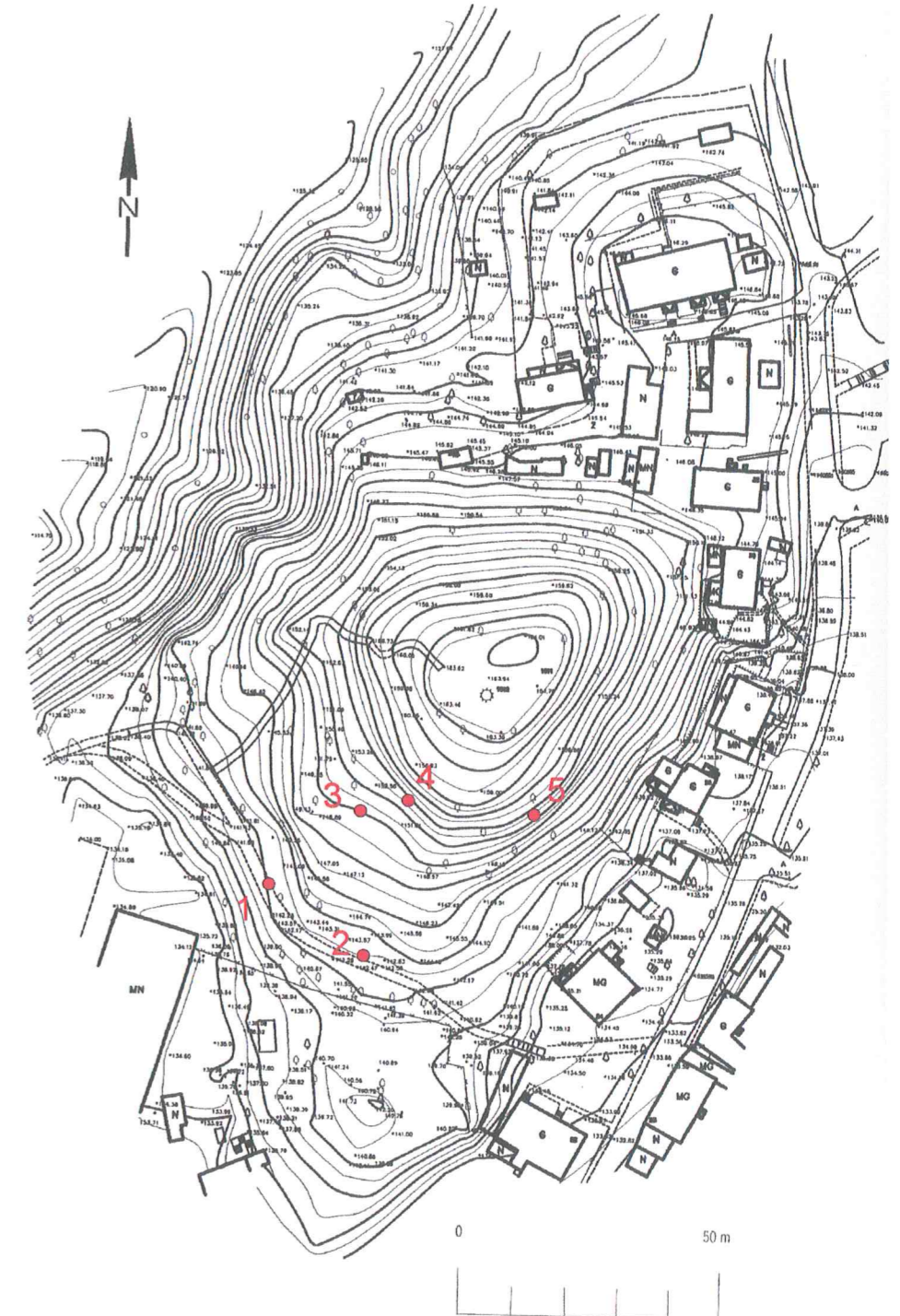
TERITORIJOS RIBŲ PLANAS

Vilnius, Vilniaus m., Vilniaus aps.



VILNIAUS GEDIMINO KAPO PILIAKALNIS  
(A1961K) VILNIAUS M.

SITUACIJOS PLANAS



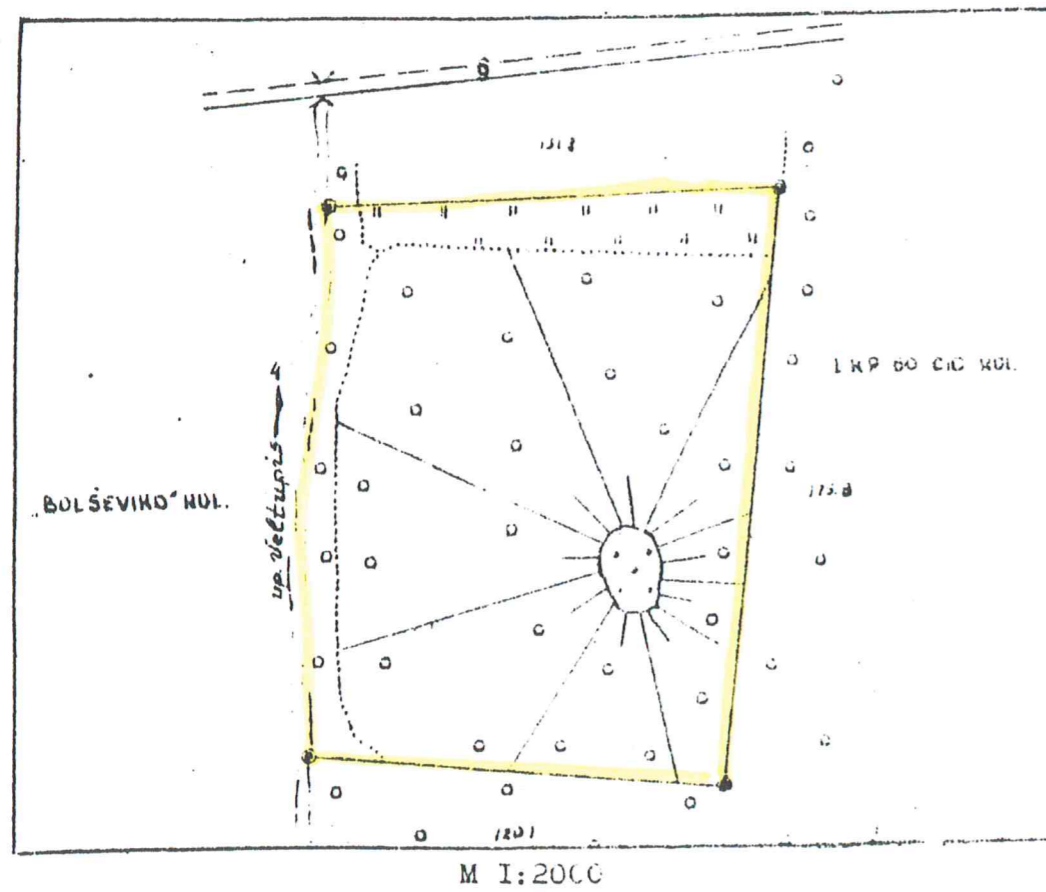
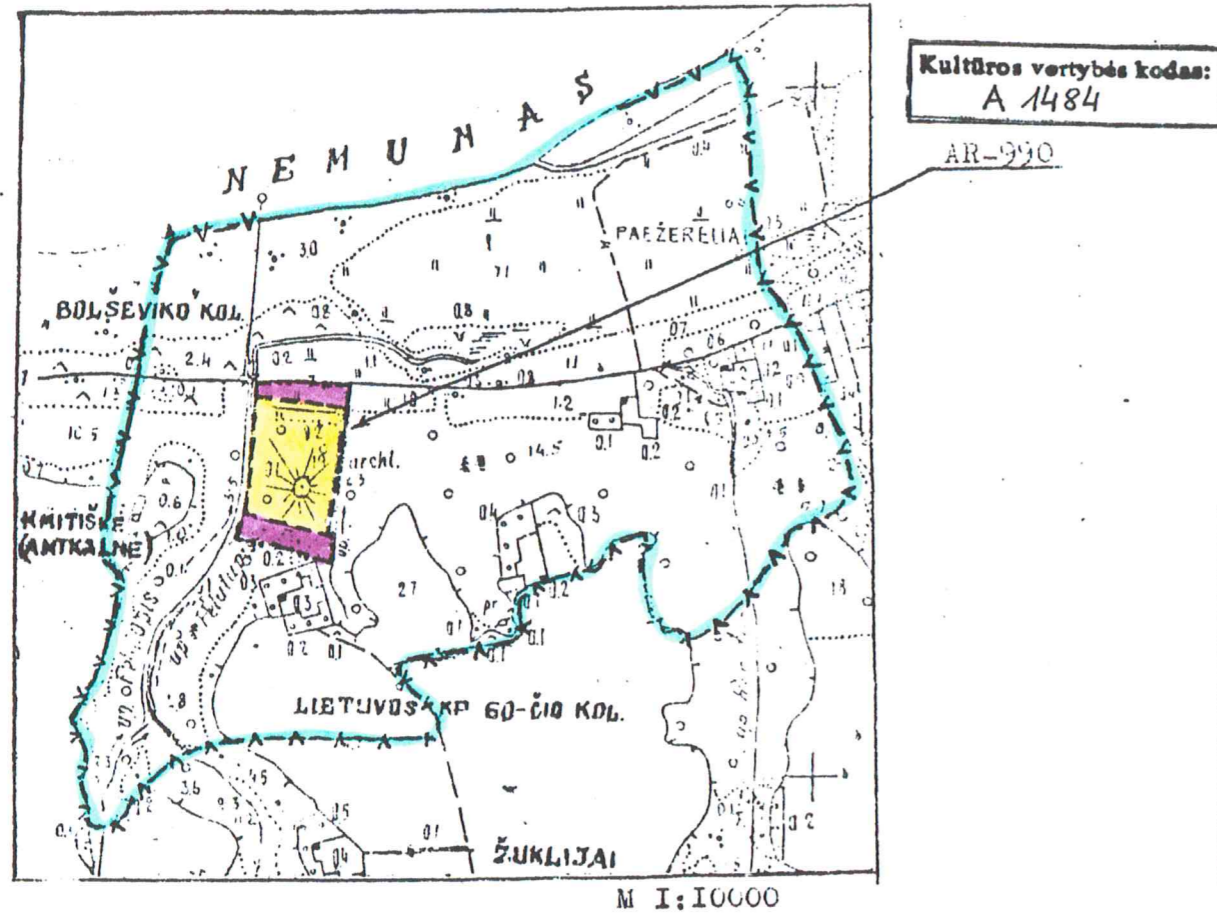
SUTARTINIAI ŽENKLAI

● 21 DUOBĖ IR JOS NUMERIS

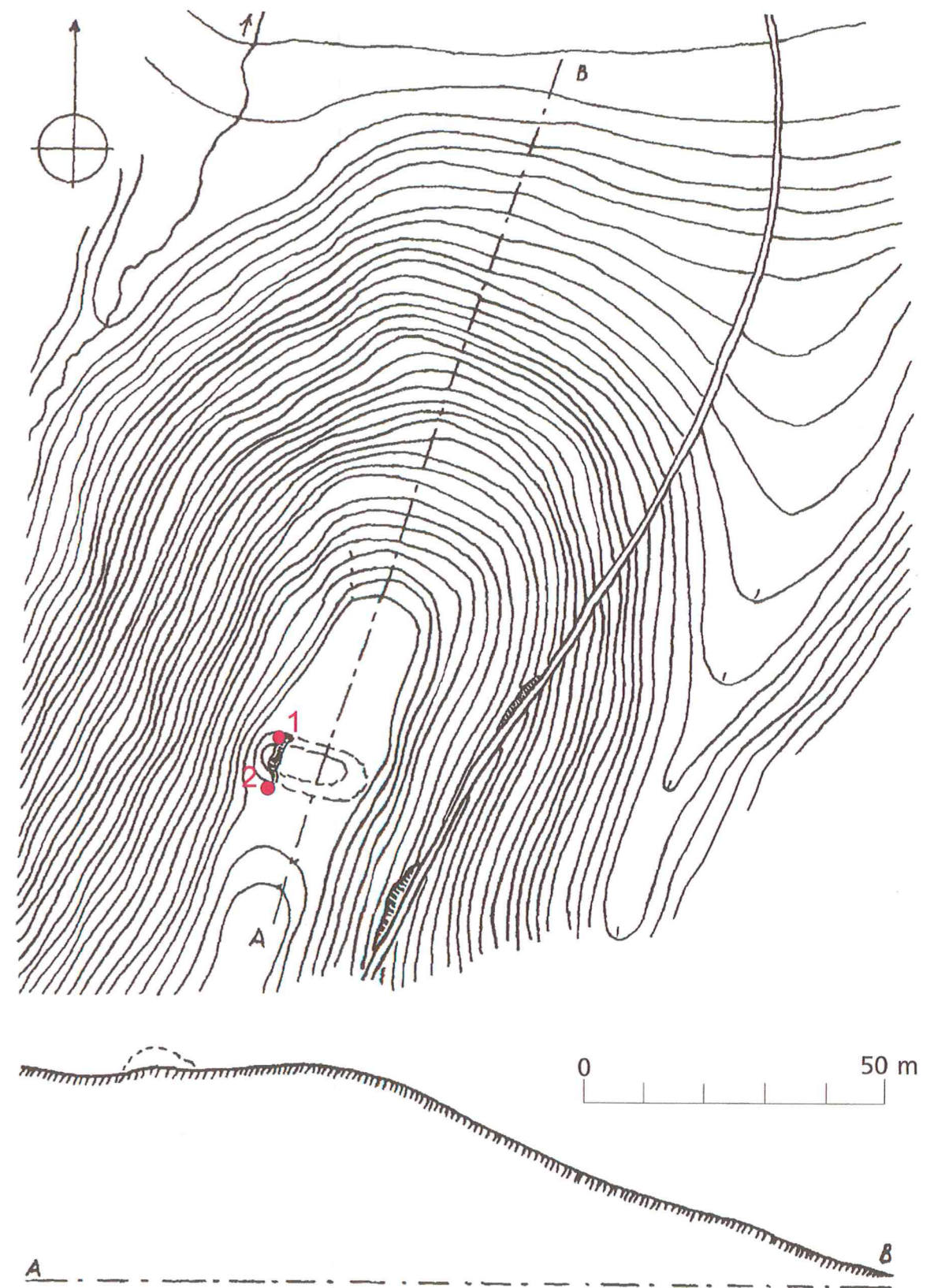
Planas Nr.2



ŽUKLIJŲ PILIAKALNIO TERITORIJOS RIBŲ PLANAS  
M :10000; M 1:2000



ŽUKLIJŲ PILIAKALNIS (A 1484), ŠAKIŲ R.  
SITUACIJOS PLANAS



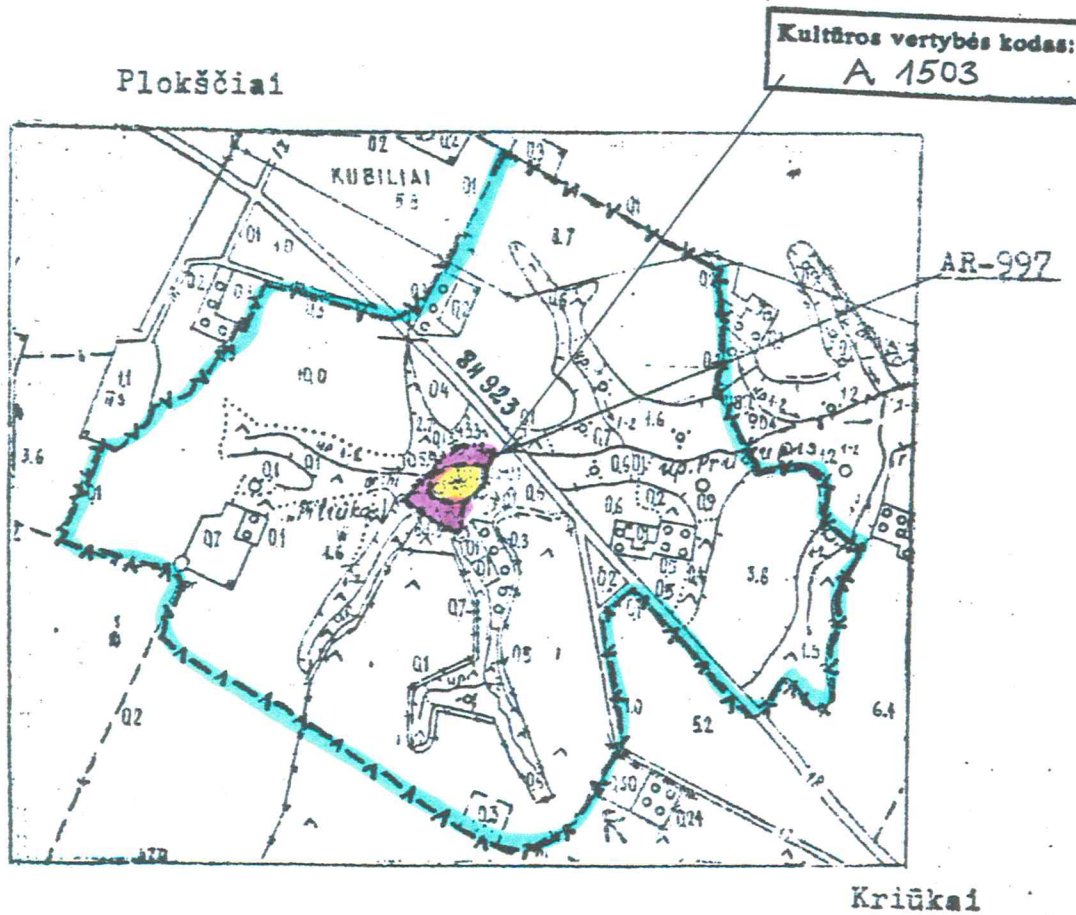
SUTARTINIAI ŽENKLAI

● 21 DUOBĖ IR JOS NUMERIS

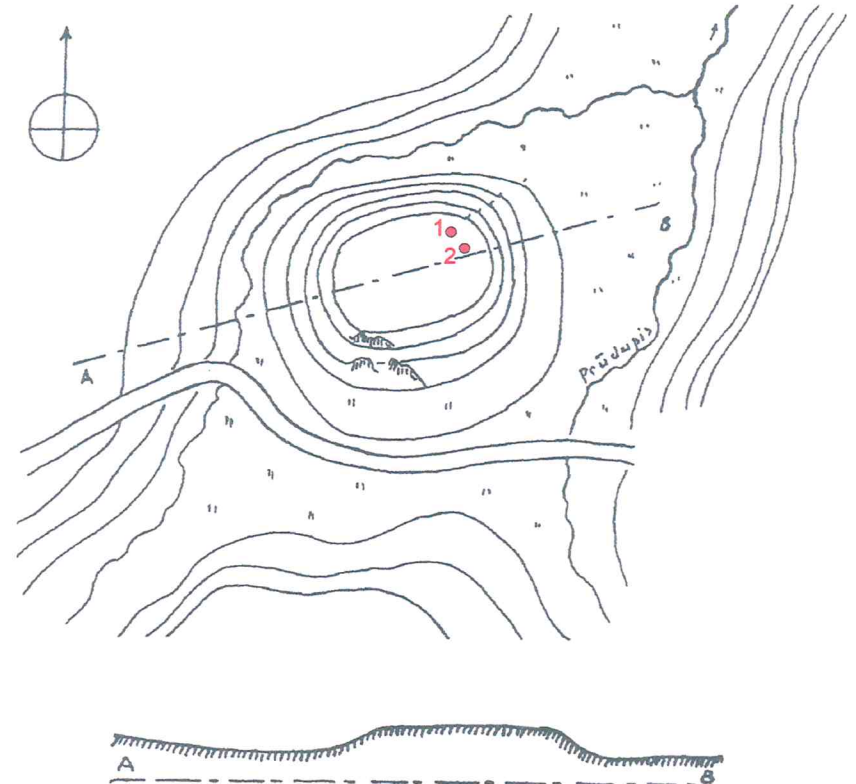


KUBILIŲ, ŠILVĖNŲ PILIAKALNIS (A1503), ŠAKIŲ R.  
SITUACIJOS PLANAS

KUBILIŲ, ŠILVĖNŲ PILIAKALNIS (A1503), ŠAKIŲ R.  
TERITORIJOS RIBŲ PLANAS



M 1:10000  
viena cm - 100m

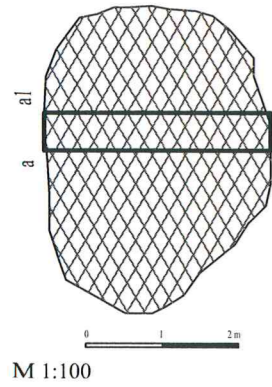


0 25 m

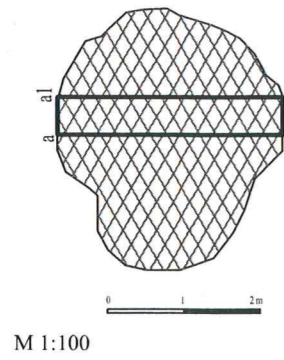
SUTARTINIAI ŽENKLAI

- 21 DUOBĖ IR JOS NUMERIS
- Planas Nr.4

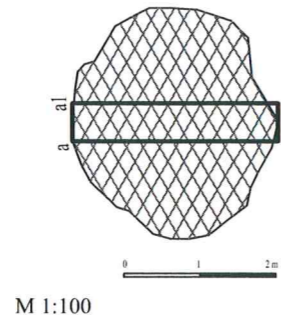
DUOBĖ Nr.1



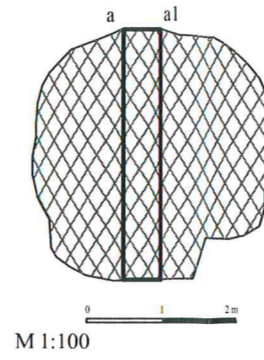
DUOBĖ Nr.2



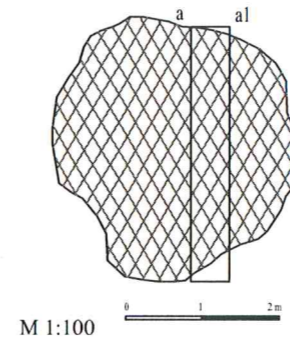
DUOBĖ Nr.3



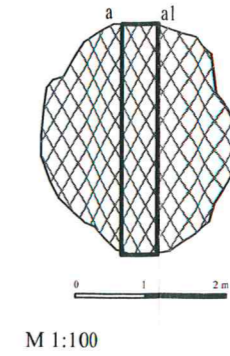
DUOBĖ Nr.4



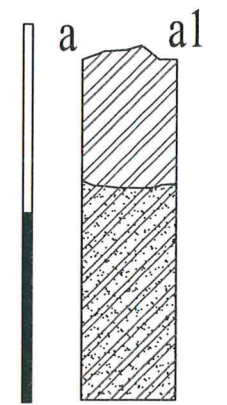
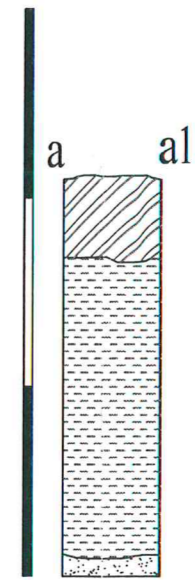
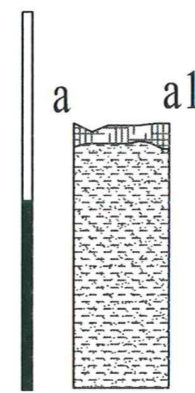
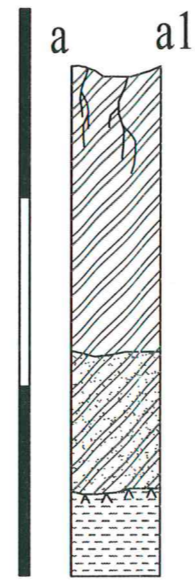
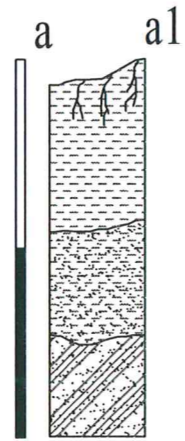
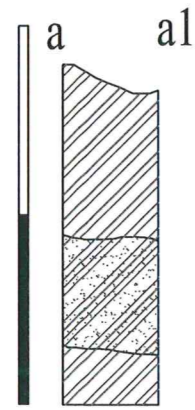
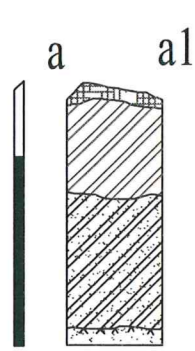
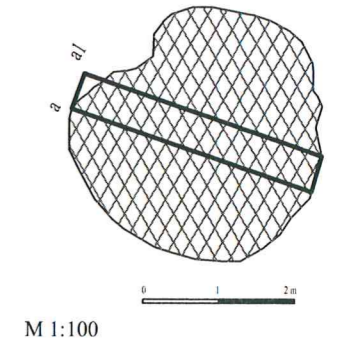
DUOBĖ Nr.7



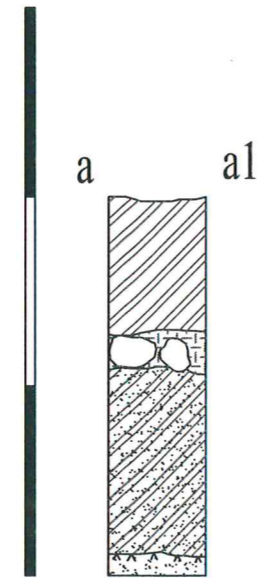
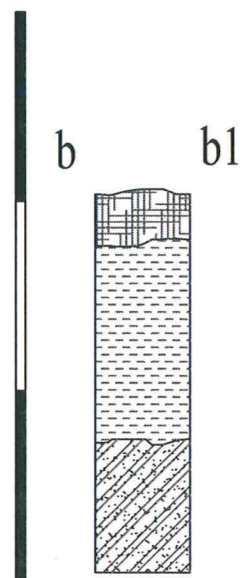
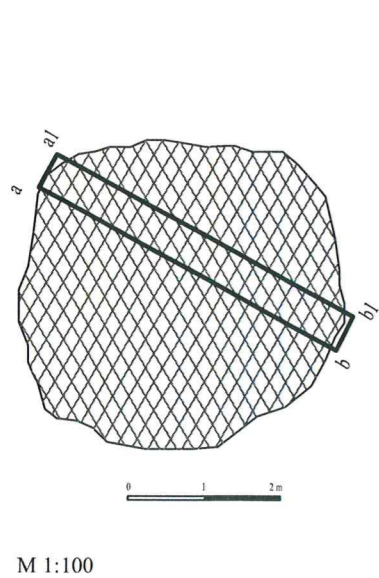
DUOBĖ Nr.8



DUOBĖ Nr.11



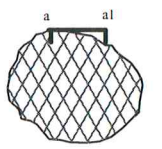
DUOBĖ Nr.10



LAZDUONĖŲ PILIAKALNIO (A 504 K)		
ERODUOJANČIŲ DALIŲ 2006 M. ARCHEOLOGINIAI ŽVALGYMAI		
DUOBĖS Nr. 1-4, 7-8, 10-11		
PJŪVIAI a-a1, b-b1 M 1:40	Lapas 1	Lapų 2



VILNIAUS GEDIMINO KAPO PILIAKALNIO DUOBĖ Nr.3



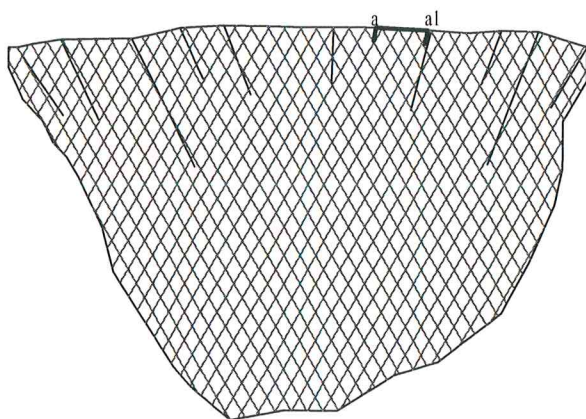
M 1:100

DUOBĖ Nr.4

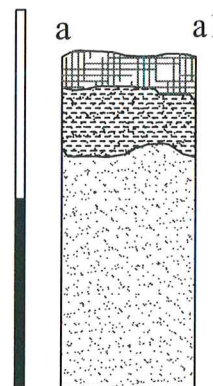
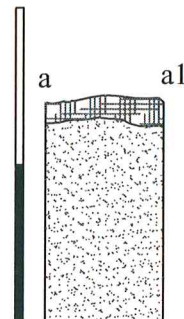
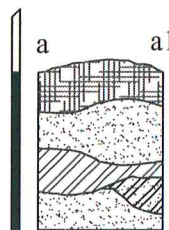


M 1:100

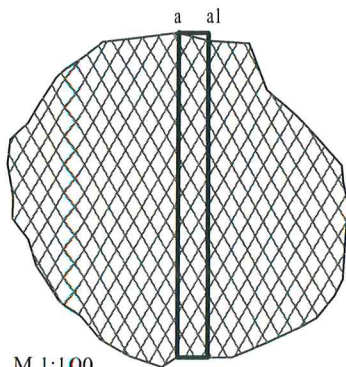
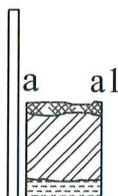
DUOBĖ Nr.5



M 1:100



ŽUKLIJŲ PILIAKALNIO DUOBĖ Nr.1



M 1:100

ŽUKLIJŲ PILIAKALNIO (A 1484), VILNIAUS GEDIMINO KAPO PILIAKALNIO (A 1961K)

ERODUOJANČIŲ DALIŲ 2006 M. ARCHEOLOGINIAI ŽVALGYMAI

DUOBĖ Nr. 1  
DUOBĖS Nr. 3-5

PJŪVIAI a-a1  
M 1:40

Lapas

Lapų

2

2

## NUOTRAUKŲ SĄRAŠAS

1. Lazduonėnų piliakalnis. Duobė Nr.1.
2. Lazduonėnų piliakalnis. Duobė Nr.2.
3. Lazduonėnų piliakalnis. Duobė Nr.3.
4. Lazduonėnų piliakalnis. Duobė Nr.4.
5. Lazduonėnų piliakalnis. Duobė Nr.5.
6. Lazduonėnų piliakalnis. Duobė Nr.10.
7. Lazduonėnų piliakalnis. Duobė Nr.11.
8. Lazduonėnų piliakalnis. Duobė Nr.7.
9. Lazduonėnų piliakalnis. Duobė Nr.9.
10. Lazduonėnų piliakalnis. Žvėrių iškastos duobės.
11. Lazduonėnų piliakalnis. Žvėrių iškastos duobės.
12. Lazduonėnų piliakalnis. Duobės Nr.1 V pjūvis a-a1.
13. Lazduonėnų piliakalnis. Duobės Nr.2 V pjūvis a-a1.
14. Lazduonėnų piliakalnis. Duobės Nr.3 V pjūvis a-a1.
15. Lazduonėnų piliakalnis. Duobės Nr.4 Š pjūvis a-a1.
16. Lazduonėnų piliakalnis. Duobės Nr.7 Š pjūvis a-a1.
17. Lazduonėnų piliakalnis. Duobės Nr.8 V pjūvis a-a1.
18. Lazduonėnų piliakalnis. Duobės Nr.11 V pjūvis a-a1.
19. Lazduonėnų piliakalnis. Duobės Nr.10 R pjūvis b-b1.
20. Lazduonėnų piliakalnis. Duobės Nr.10 V pjūvis a-a1.
21. Lazduonėnų piliakalnis. Šiaurės vakarinis pylimo šlaitas. Eroduojančių dalių tvarkymo metu. Vaizdas iš V
22. Lazduonėnų piliakalnis. Šiaurės vakarinis pylimo šlaitas. Užpiltos eroduojančios dalys. Duobė Nr.10 po užpylimo. Vaizdas iš V
23. Lazduonėnų piliakalnis. Šiaurės vakarinispylimo šlaitas. Užpiltos eroduojančios dalys. Duobė Nr.5 po užpylimo. Vaizdas iš V
24. Lazduonėnų piliakalnis. Šiaurės vakarinis pylimo šlaitas. Užpiltos duobės. Vaizdas iš V
25. Vilniaus (Gedimino kapo) piliakalnis. Duobė Nr.1.
26. Vilniaus (Gedimino kapo) piliakalnis. Duobė Nr.1 po užpylimo.
27. Vilniaus (Gedimino kapo) piliakalnis. Duobė Nr.2.
28. Vilniaus (Gedimino kapo) piliakalnis. Duobė Nr.2 po užpylimo.
29. Vilniaus (Gedimino kapo) piliakalnis. Duobės Nr.3 Š pjūvis a-a1.
30. Vilniaus (Gedimino kapo) piliakalnis. Duobė Nr.4.
31. Vilniaus (Gedimino kapo) piliakalnis. Duobės Nr.4 Š pjūvis a-a1.
32. Vilniaus (Gedimino kapo) piliakalnis. Duobė Nr.4 tvarkymo metu.
33. Vilniaus (Gedimino kapo) piliakalnis. Duobė Nr.4 sutvirtinta ir užpilta.
34. Vilniaus (Gedimino kapo) piliakalnis. Duobės Nr.5 Š pjūvis a-a1.
35. Vilniaus (Gedimino kapo) piliakalnis. Duobė Nr.5 tvirtinimo metu.
36. Vilniaus (Gedimino kapo) piliakalnis. Duobė Nr.5 tvirtinimo metu.
37. Žuklių piliakalnis. Duobė Nr.2.
38. Žuklių piliakalnis. Duobės Nr.1 Š pjūvis a-a1.
39. Žuklių piliakalnis. Duobės Nr.1.
40. Žuklių piliakalnis. Užpiltos duobės Nr.1-2.
41. Kubilių, Šilvenų piliakalnis. Duobė Nr.2
42. Kubilių, Šilvenų piliakalnis. Duobė Nr.1
43. Kubilių, Šilvenų piliakalnis. Duobė Nr.1, Š pjūvis a-a1
44. Kubilių, Šilvenų piliakalnis. Duobė Nr.1 po užpylimo.
45. Kubilių, Šilvenų piliakalnis. Duobė Nr.2 po užpylimo.
46. Lazduonėnų piliakalnis. Radiniai.





1



2



3



4



5



6



7



8



9





10



11



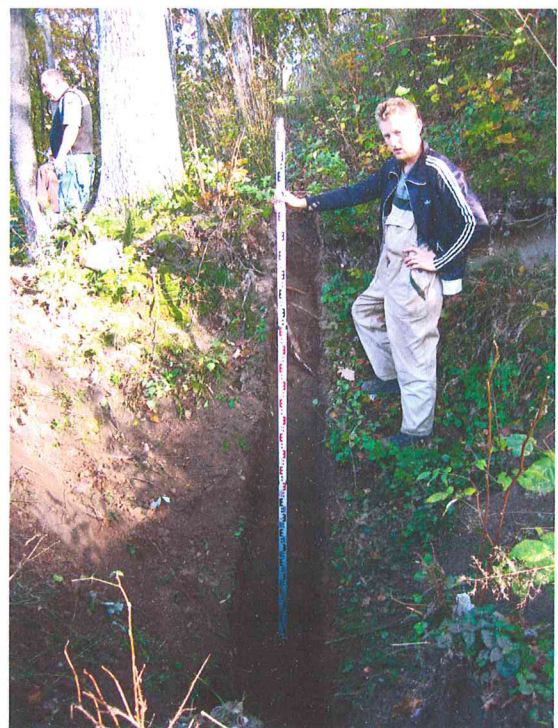
12



13



14



15



16



17



18



19



20





21



22



23

24







25



26



27



28



29





30



31



32



33





34



35



36





37



38



39



40





41



42



43



44



45



46



Leidimas galioja iki 2006-11-30

# L E I D I M A S

vykdyti archeologinius tyrimus

2006-11-03 Nr.244  
Vilnius

Pagal Lietuvos Respublikos nekilnojamojo kultūros paveldo apsaugos įstatymo 18 str. šis leidimas išduotas **E.Pranckėnaitei** vykdyti archeologijos objektų eroduojančių dalių Kelmės, Raseinių, Šakių, Šilalės raj., Pagėgių saviv. ir Vilniaus m., **archeologinius žvalgymus,** taip pat naudoti elektronines priemones, sudarinėti planus, filmuoti, fotografuoti, piešti, rinkti radinius ir mėginius tiriamame objekte.

Tyrimų projektas: Archeologijos objektų eroduojančių dalių 2006 metų projektas, 2006-10-26, Nr.244.

Kontrolės skyriaus vedėjas

  
 R. Kraujalis



KULTŪROS PAVELDO DEPARTAMENTAS  
MOKSLINEI ARCHEOLOGINEI KOMISIJAI

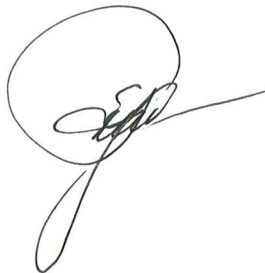
ARCHEOLOGIJOS OBJEKTŲ ERODUOJANČIŲ DALIŲ ŽVALGYMO  
PROGRAMA

Lietuvoje šiuo metu yra nemažai archeologijos objektų, kuriuose seniau arba visiškai neseniai prikasinėta duobių, kurių pakraščiai nuolat griūva ir eroduoja. Dėl to šiuose objektuose būtina atlikti archeologijos žvalgymus ir šiuos objektus sutvarkyti. 2006 metais pasirinkti tokie objektai:

1. Pužų piliakalnis, Raseinių r – dvi duobės piliakalnio aikštelėje, viena duobė pylime.
2. Pabalčių piliakalnis, Raseinių r. – piliakalnio teritorijoje iškastos duobės.
3. Gedimino kapo piliakalnis, Vilniaus m. – trys duobės piliakalnio šlaite.
4. Žuklių piliakalnis, Šakių r.– piliakalnio pylime dvi duobės.
5. Kubilių piliakalnis, Šakių r. – aikštelėje iškastos dvi duobės
6. Lazduonėnų piliakalnis, Šilalės r. – piliakalnio šlaituose duobės, lapių olos.
7. Birštoniškių piliakalnis, Pagėgių sav. – duobės piliakalnio pylime.

Archeologijos žvalgymų metu bus fiksuojami objektų eroduojančių dalių pjūviai, išmestos žemės sijojamos ir surenkami aptikti radiniai. Atliekama fotofiksacija. Atlikus šiuos darbus, duobės bus užpilamos iškastomis žemėmis arba atvežtiniu gruntu.

2006 10 26



E. Pranckėnaitė



