
ALGIMANTAS MERKEVIČIUS

**MARIJAMPOLĖJE, AUŠROS G. ESANČIO TILTO PER ŠEŠUPĘ IR JO
PRIEIGŲ TERITORIJOS 2006 M. ŽVALGOMŲJŲ ARCHEOLOGINIŲ
TYRINĖJIMŲ ATASKAITA**

**VILNIUS
2006**

TURINYS

ĮVADAS.....	3
ANKSTESNIŲ TYRINĖJIMŲ APŽVALGA.....	4
TIRIAMOS TERITORIJOS APRAŠYMAS.....	5
TYRINĖJIMŲ EIGA.....	5
Šūrfas Nr. 1.....	6
Šūrfas Nr. 2.....	6
Šūrfas Nr. 3.....	6
Šūrfas Nr. 4.....	7
Šūrfas Nr. 5.....	7
Šūrfas Nr. 6.....	7
Šūrfas Nr. 7.....	8
Šūrfas Nr. 8.....	8
Šūrfas Nr. 9.....	8
Šūrfas Nr. 10.....	8
Šūrfas Nr. 11.....	9
Šūrfas Nr. 12.....	9
Šūrfas Nr. 13.....	9
Šūrfas Nr. 14.....	10
Šūrfas Nr. 15.....	10
Šūrfas Nr. 16.....	10
Šūrfas Nr. 17.....	10
Šūrfas Nr. 18.....	11
Šūrfas Nr. 19.....	12
Šūrfas Nr. 20.....	12
Šūrfas Nr. 21.....	12
Šūrfas Nr. 22.....	12
Šūrfas Nr. 23.....	13
Šūrfas Nr. 24.....	13
Šūrfas Nr. 25.....	13
Šūrfas Nr. 26.....	14
Šūrfas Nr. 27.....	14
Šūrfas Nr. 28.....	14
Šūrfas Nr. 29.....	14
Šūrfas Nr. 30.....	15
Šūrfas Nr. 31.....	15
Šūrfas Nr. 32.....	16
Šūrfas Nr. 33.....	16
Šūrfas Nr. 34.....	16
Šūrfas Nr. 35.....	16
Šūrfas Nr. 36.....	17
IŠVADOS.....	17
RADINIŲ SARAŠAS.....	19
ILIUSTRACIJŲ SARAŠAS.....	25
PLANŲ SARAŠAS.....	25
RADINIŲ PIEŠINIŲ SARAŠAS.....	26
NUOTRAUKŲ SARAŠAS.....	26
ILIUSTRACIJOS (PLANAI, RADINIŲ PIEŠINIAI, NUOTRAUKOS).....	28
PROJEKTAS.....	60
LEIDIMO KOPIJA.....	61

IVADAS

2006 m. spalio 25 d Marijampolės savivaldybės administracija sudarė su šios ataskaitos autoriumi autorinę sutartį, pagal kurią buvo įsipareigota "...atlikti tilto per Šešupę Marijampolės Aušros g. ir jo prieigų teritorijoje žvalgomuosius archeologinius tyrinėjimus ir pateikti ...atitinkančią išvadą apie tyrinėjimų rezultatus ...".

2006 m. lapkričio mėnesį buvo vykdomi žvalgomieji archeologiniai tyrinėjimai tilto per Šešupę Marijampolėje Aušros g. ir jo prieigų teritorijoje.

Prieš tyrimus buvo renkami archeologiniai duomenys apie tiriamo objekto teritoriją ir jos aplinką. Surinkus duomenis, 2006 m. spalio 30 d. buvo paruoštas tyrimų projektas, kuris pridedamas šioje ataskaitoje. Projektas patvirtintas Mokslinės archeologijos komisijos posėdyje. Jo pagrindu 2006 m. spalio 31 d. išduotas Leidimas Nr. 239 šio objekto žvalgomųjų archeologinių tyrinėjimų vykdymui (*Leidimo kopija pridedama*).

Žvalgomųjų archeologinių tyrinėjimų tikslas – nustatyti, ar suprojektuotoje tilto ir kelio vedančio į jį teritorijoje nėra archeologinių objektų. Kelias ir tiltas numatyti netoli Marijampolės (Meškučių) piliakalnio ir senovės gyvenvietės (AR 324), apie 200-300 m į šiaurę ir šiaurės rytus nuo piliakalnio ir sen. gyvenvietės, saugomo gamtinio lanšafto zonos pakraštyje (Pav. 1).

Prieš archeologinius tyrimus, iš Marijampolės savivaldybės buvo gautas būsimo kelio ir tilto teritorijos planas (Pav. 2). Pradžioje, juo vadovaujantis ir buvo vykdomi tyrimai. Vėliau, papildomai buvo kreiptasi į savivaldybę ir projektuotojus ir gautas kitas, patikslintas planas (Pav. 3). Jame būsimo kelio, vedančio į būsimą tiltą teritorija jau nurodyta mažesnė. Tolesni tyrimai buvo vykdomi vadovaujantis antruoju planu.

Žvalgomųjų archeologinių tyrimų tikslas - išsiaiškinti ar būsimo kelio ir tilto vietų teritorijoje nėra archeologinių objektų: sen. gyvenvietės kultūrinio sluoksnio, archeologinių radinių ar kt. Norint tai išsiaiškinti, buvo kasama apie 1x1 m dydžio šurfai, įvairiose būsimo kelio ir tilto vietose. Suradus kultūrinį sluoksnį, buvo nutarta jo pilnai neištirti, o tik fiksuoti šurfus, kuriuose jis aptiktas ir nustatyti apytikslę teritoriją, kurioje kultūrinis sluoksnis išplitęs. Vėliau, prieš kelio ir tilto statybą, tą teritoriją būtina pilnai iširti. Visgi, keli šurfai su kultūriniu sluoksniu buvo pilnai iširti, norint nustatyti kultūrinio sluoksnio storį, pobūdį, surastos sen. gyvenvietės chronologiją.

Lauko tyrimų pabaigoje, doc. dr. Gintautas Vėlius elektroniniu teodolitu visus tyrinėtus šurfus pažymėjo reljefiniame plane, masteliu 1:1000 (Pav. 3, 4).

Surasti archeologiniai radiniai bus perduoti į Marijampolės kraštotyros muziejų. Ant suinventorintos keramikos užrašyti jos metrikos trumpinimai, pavyzdžiui: M 06 1 (kai, M – Meškučiai, 06 – tyrinėjimų metai 2006, 1 – radinio numeracija ataskaitos radinių sąraše).

Tyrimų ataskaita paruošta 6 egzemplioriais ir bus perduota: užsakovui – 2 egzemplioriai, Marijampolės kraštotyros muziejui – 1 egzempliorius kartu su radiniais, Kultūros paveldo departamentui – 1 egzempliorius, Lietuvos istorijos institutui – 1 egzempliorius, ataskaitos autoriui – 1 egzempliorius.

ANKSTESNIŲ TYRINĖJIMŲ APŽVALGA

Tiriamo objekto vieta yra į šiaurę ir šiaurės rytus nuo Meškučių piliakalnio ir senovės gyvenvietės (AR 324). Rytinė tiriamo objekto dalis įeina į piliakalnio ir gyvenvietės saugomo gamtinio landšafto zoną (Pav. 1). Be to, senovės gyvenvietės teritorija, pagal kai kuriuos archeologinius šaltinius, užima žymiai didesnę teritoriją, nei šiuo metu yra saugoma.

Meškučių piliakalnis, vadinamas Marcinkalniu buvo įrengtas aukštumos kyšulyje, Šešupės kairiajame krante, santakoje su bevardžiu, išnykusiu upeliu. Didžiąją piliakalnio dalį dar iki XX a. iš pietų pusės nuplovė Šešupė, todėl piliakalnio tikrasis dydis nėra žinomas. Jo vakariniame pakraštyje buvo supiltas daugiau kaip 1 m aukščio ir apie 3 m pločio pylimas.

Į rytus nuo piliakalnio, už griovio buvo piliakalnio papilys, kurio išliko 12x7 m dydžio dalis. Šiaurės vakarinėje ir rytinėje piliakalnio papėdėse yra apie 2 ha dydžio piliakalnio senovės gyvenvietė.

1968 m. Vytautas Daugudis ir 1994 m. Gintautas Zabiela piliakalnyje ištyrė 48,75 kv. m. dydžio plotą. Archeologinių tyrimų metu aptiktas 45-150 cm storio kultūrinis sluoksnis su akmenų grindiniais, gyvulių kaulais, kauliniu adikliu, akmeninio kirvio su skylė kotui fragmentu, titnago skelte, brūkšniuota, lipdyta, lygia ir žiesta keramika. Piliakalnis datuojamas I tūkst. pr. Kr. pabaiga – XIII a.

1968 m. ir 1994 m. minėti archeologai tyrinėjo ir piliakalnio papėdės senovės gyvenvietę. Tyrimų metu aptiktas akmeninis galastuvas, geležinė yla, lygios ir grublėtos keramikos. Gyvenvietė, kurios kultūrinis sluoksnis siekia iki 140 cm storio, datuojama I tūkst. viduriu – XIII a.

TIRIAMOS TERITORIJOS APRAŠYMAS

(Nuotr. 1-4, Pav. 1-4)

Tiriama teritorija yra Šešupės kairiajame krante, 200-300 m į šiaurę, šiaurės rytus ir rytus nuo piliakalnio ir sen. gyvenvietės. Dalis suprojektuotos trąsos yra Meškučių piliakalnio ir sen. gyvenvietės saugomo gamtinio landšafto zonoje.

Tiriama teritorija yra tarp Šešupės ir sodybos, esančios į šiaurės vakarus nuo upės. Tiriamos teritorijos ilgis apie 300 m, o plotis tarp 40 ir 80 m.

Vietovės reljefas nuo upės kranto kyla šiaurės vakarų kryptimi. Upės pakrantė – salpa čia yra iki 80-90 m pločio. Jos absoliutus aukštis, maždaug 62-64 m. Už nedidelio griovelio ir kaimo keliuko reljefas kyla. Absoliutus aukštis čia nuo 64 m iki maždaug 68 m. Toliau reljefas kyla labai nežymiai, nuo 69 m iki 71 m. Susidaro tarsi apie 50 m ilgio aikštelė. Toliau į šiaurės vakarus reljefas vėl kyla staigiau. Absoliutus aukštis - nuo 71 m iki 76 m. Po to reljefas kyla labai pamažu, apie 1 metrą. Susidaro ilga, plati lyguma. Tarp upės pakrantės ir sodybos, šalia kurios praeis būsimas kelias, yra apie 15 m aukščio skirtumas.

Į pietus ir pietvakarius nuo sodybos, esančio beveik 300 m į šiaurės vakarus nuo Šešupės kranto, šalia suprojektuoto kelio yra ariami laukai. Keliose vietose čia aptikta perarto kultūrinio sluoksnio nedidelių dėmelių (gal būt židinių apatinės dalys?). Kita, didesnė, tiriamos teritorijos dalis, tarp Šešupės ir netoli sodybos esančių ariamų laukų yra apaugusi, vietomis, labai vešlia žole, be medžių ir krūmų.

TYRINĖJIMŲ EIGA

Žvalgomieji archeologiniai tyrinėjimai vykdyti 2006 m. lapkričio mėnesį. Būsimo tilto ir kelio teritorija buvo tiriama apie 1x1 m dydžio šurfais. Šurfai buvo kasami maždaug 5-20 m atstumu vienas nuo kito, įvairiose būsimo kelio ir tilto, bei jų aplinkos vietose. Dalis šurfų, kuriuose aptiktas kultūrinis sluoksnis buvo ištirti pilnai, siekiant nustatyti jo storį, pobūdį ir chronologiją. Kita dalis – tik dalinai, paliekant tas vietas vėlesniems platesnės apimties tyrimams arba paminklo apsaugai.

Plane, kurio mastelis 1:1000 tirtų šurfų vietos pažymėtos matuojant elektroniniu teodolitu (Pav. 3, 4).

Žvalgomųjų archeologinių tyrimų pradžioje iš užsakovų buvo gautas objekto planas (M 1:10 000) (Pav. 2), kuriame suprojektuota tilto ir kelio teritorija užima apie 200 m pločio ruožą ir beveik ribojasi su saugoma piliakalnio ir senovės gyvenvietės teritorija. Vėliau, paprašius patikslinti būsimo kelio ir tilto statybos vietą, gautas planas (M 1:1000), kuriame objekto teritorija

yra gerokai mažesnė ir siekia apie 40 m pločio ruožą (Pav. 3). Dėl šios priežasties, dalis šurfo anksčiau buvo ištirti už būsimo kelio ribų, remiantis užsakovų pateiktu pirmuoju planu (Pav. 2, 4). Todėl buvo sudarytas suvestinis planas, kuriame pažymėti abu kelio ir tilto teritorijos ir jų statybų zonos variantai (Pav. 4).

Po ištyrimo, visi šurfai buvo užkasti ir užvelėnuoti.

Šurfas Nr. 1

(Nuotr. 5, Pav. 3-4)

Šurfas pamatuotas 70 m į vakarus nuo nedidelio griovio, apie 90 m į šiaurę nuo upės, negilioje griovoje. Jis buvo 1x1 m dydžio, iškastas iki 30 cm gylio vakarinėje dalyje, ir iki 40 cm gylio – rytinėje jo dalyje. Nuėmus apie 3-4 cm storio velėnos sluoksnį atsidengė tamsiai rudas, artas, molingas juodžemis. Jis kartu su velėna siekė iki 25 cm storio. Šiame sluoksnyje, 12 cm gylyje, 50 cm į Š nuo pietinės sienelės, prie rytinės sienelės surastas lipdytos lygiu paviršiumi keramikos gabaliukas. Po aprašytu sluoksniu buvo šviesiai rudo molio tarp sluoksnis, kuris buvo apie 2-5 cm storio. Giliau buvo tamsiai rudo-juosvo, molingo juodžemio sluoksnis - kultūrinis sluoksnis, kuriame, 35 cm gylyje, beveik šurfo centre aptikta glazuruotos keramikos šukelė, matomai patekus iš aukščiau buvusio sluoksnio, o 40 cm gylyje rasta lipdyta lygiu paviršiumi keramika. Ištirta apie 7-8 cm storio šio sluoksnio dalis. Suradus kultūrinį sluoksnį ir archeologinių radinių šurfas toliau nebuvo tiriamas.

Šurfas Nr. 2

(Nuotr. 6, Pav. 3-4)

Šurfas pamatuotas šiaurės rytiniame neaukštos pakilumos šlaite, apie 10 m į pietus-pietvakarius nuo šurfo Nr. 1. Jis – 1x1 m dydžio, iškastas iki 40 cm gylio nuo žemės paviršiaus. Velėna – 2-3 cm storio. Po ja buvo tamsiai rudas, artas, maišytas molis. Jis kartu su velėna siekė iki 30-38 cm storio. Jame buvo aptiktos kelios keramikos šukelės. Viena iš jų – lipdytas pakraštėlis, surastas apie 20 cm gylyje, kita – glazūruota šukelė, rasta taip pat apie 20 cm gylyje, matomai „prasiskverbusi“ arimo metu. Lipdytos keramikos gabaliukas, matomai čia atsirado iš kažkur netoli esančio kultūrinio sluoksnio. Šurfe kultūrinio sluoksnio nerasta. Giliau buvo šviesiai rudas, nejudintas molis.

Šurfas Nr. 3

(Nuotr. 7, Pav. 3-4)

Šurfas pamatuotas apie 12 m į pietus nuo šurfo Nr. 2, šlaite. Jis – 1x1 m dydžio, iškastas iki 36-40 cm gylio. Nuėmus apie 3-4 cm storio velėnos sluoksnį, po juo atsidendė tamsiai rudas, artas, molingas juodžemis. Jis kartu su velėna siekė iki 30-35 cm storio. Šiame sluoksnyje, 14 cm gylyje nuo žemės paviršiaus, 5 cm į pietus ir 20 cm į rytus aptikta žiesto glazūruoto puodo dalis. Apie 30 cm gylyje šurfe rastas paprasto bespalvio stiklo gabaliukas, o 35 cm gylyje, armens apačioje aptiktas raudonos plytos gabaliukas. Visi radiniai vėlyvi, datuoti XX a. Giliau buvo šviesiai rudas, nejudintas žvyras. Šurfe nei kultūrinio sluoksnio, nei ankstesnio laikotarpio vertingesnių archeologinių radinių nerasta. Radiniai yra iš XX a. šurfo aplinkoje buvusio vienkiemio.

Šurfas Nr. 4

(Nuotr. 8, Pav. 3-4)

Šurfas pamatuotas apie 12 m į rytus-pietryčius nuo šurfo Nr. 3. Jis – 1,15 m (R-V)x1,05 m (Š-P) kryptimi dydžio, iškastas iki 30-35 cm gylio nuo žemės paviršiaus. Viršuje buvo apie 3-4 cm storio velėna. Po ja – tamsiai rudas, artas molis. Jis kartu su velėna siekė iki 23-30 cm storio. Giliau buvo šviesiai rudas, kietas, nejudintas molis. Šurfe nei kultūrinio sluoksnio, nei archeologinių radinių nerasta.

Šurfas Nr. 5

(Nuotr. 9, Pav. 3-4)

Šurfas pamatuotas apie 11 m į pietus nuo šurfo Nr. 4, rytiniame pakilumos pakraštyje. Jis – 1x1 m dydžio, iškastas iki 25 cm gylio rytinėje bei pietinėje dalyse ir iki 35 cm gylio – šiaurinėje ir vakarinėje dalyse. Po 3-4 cm storio velėna atsidendė rudas, artas molis, kurio storis su velėna – apie 20-25 cm. Giliau buvo šviesiai rudas, kietas, nejudintas molis, o per vidurį buvo matoma smėlio juostelė. Šurfe nei kultūrinio sluoksnio, nei archeologinių radinių nerasta.

Šurfas Nr. 6

(Nuotr. 10, Pav. 3-4)

Šurfas pamatuotas apie 11 m į vakarus nuo šurfo Nr. 5. Jis buvo 1x1 m dydžio, iškastas iki 30-34 cm gylio nuo žemės paviršiaus. Viršuje buvo apie 2-3 cm storio velėna. Po ja – rudas, artas molis, kuris kartu su velėna siekė iki 25-34 cm storio. Giliau – šviesiai rudas, į rausvumą, kietas, nejudintas molis. Šurfe nei kultūrinio sluoksnio, nei archeologinių radinių nerasta.

Šūrfas Nr. 7

(Nuotr. 11, Pav. 3-4)

Šūrfas pamatuotas apie 17 m į vakarus-šiaurės vakarus nuo šurfo Nr. 6. Jis buvo 1x1,05 m (R-V) kryptimi dydžio, iškastas iki 25-30 cm gylio nuo žemės paviršiaus. Velėna šurfe siekė iki 4 cm storio. Po ja atsidendė tamsiai rudas, perartas, maišytas, molingas juodžemis – kultūrinis sluoksnis ?, kuris su velėna – apie 25-30 cm storio. Šiame sluoksnyje, apie 10 cm gylyje, šiaurės rytinėje šurfo dalyje surastas šiferio gabalas (neinventorintas) ir geležinis aprūdijęs dirbinys – “kilpvinė”. Šie dirbiniai vėlyvi, datuojami XX a. Giliau, 23 cm gylyje nuo žemės paviršiaus, apie 46 cm į pietus nuo šiaurinės sienelės ir 22 cm į rytus nuo vakarinės sienelės surasta lipdyta, lygiu paviršiumi keramikos šukė. Suradus kultūrinį sluoksnį ir lipdytos keramikos šūrfas toliau nebuvo tiriamas.

Šūrfas Nr. 8

(Nuotr. 12, Pav. 3-4)

Šūrfas pamatuotas apie 10 m į šiaurę nuo šurfo Nr. 7. Jis buvo 1x1 m dydžio, iškastas iki 20-28 cm gylio nuo žemės paviršiaus. Velėna siekė iki 3 cm storio. Po ja atsidendė tamsiai rudas, perartas, molingas juodžemis – kultūrinis sluoksnis. Šiame sluoksnyje, apie 20 cm gylyje, buvo surastas labai mažas lipdytos? keramikos gabaliukas, o netoli jos - žiastos keramikos gabaliukas. Aptikus kultūrinį sluoksnį ir keramikos, tyrimai šurfe nebuvo tęsiami.

Šūrfas Nr. 9

(Nuotr. 13, Pav. 3-4)

Šūrfas pamatuotas apie 12 m į šiaurę nuo šurfo Nr. 8. Jis buvo 1x1,05 m (Š-P) kryptimi dydžio, iškastas iki 20-29 cm gylio nuo žemės paviršiaus. Velėna siekė iki 4 cm storio. Po ja atsidendė tamsiai rudas, perartas, molingas juodžemis – kultūrinis sluoksnis. Šiame sluoksnyje, apie 22-26 cm gylyje surastas mažas stipriai perdegęs lipdytos keramikos gabaliukas. Šalia aptikta ir molio tinko gabaliukų. Aptikus kultūrinį sluoksnį, keramikos ir molio tinko, tyrimai šurfe nebuvo tęsiami.

Šūrfas Nr. 10

(Nuotr. 14, Pav. 3-4, 6)

Šūrfas pamatuotas apie 11 m į šiaurę nuo šurfo Nr. 9. Jis buvo 1x1 m dydžio, iškastas iki 40-45 cm gylio nuo žemės paviršiaus. Velėna šurfe buvo 4-5 cm storio. Po ja aptiktas tamsiai rudas, artas, molingas juodžemis. Jis kartu su velėna siekė iki 40 cm storio. Po juo, ypač pietinėje

šurfo dalyje, išryškėjo tamsiai rudas, juosvas molingas juodžemis – kultūrinis sluoksnis. Pietrytiniame šurfo kampe, apie 20 cm gylyje surastas mažas žiestos keramikos gabaliukas, o apie 25 cm gylyje surasti 3 smulkūs lipdytos keramikos lygiu paviršiumi gabaliukai, 31 cm gylyje – nedidelė geležinio peilio geležtės dalis (Pav. 6). Aptikus kultūrinį sluoksnį ir radinių, tyrimai šurfe nebuvo tęsiami.

Šurfas Nr. 11

(Nuotr. 15, Pav. 3-4.)

Šurfas pamatuotas apie 13 m į šiaurę nuo šurfo Nr. 10, apie 15 m į pietus nuo šurfo Nr. 13. Šurfas buvo 1,05x1,05 m dydžio. Jis iškastas iki 32-45 cm gylio nuo žemės paviršiaus. Viršuje buvo apie 5 cm storio velėna. Po ja – tamsiai rudas, artas, molingas dirvožemis. Jis kartu su velėna siekė iki 30-40 cm storio. Apie 15-20 cm gylyje šurfe aptikta vėlyvų radinių: glazūruotos keramikos ir geležinio dirbinio (pjūklo?) dalys. Apie 25 cm gylyje šurfe surasta ir lipdytos lygiu paviršiumi keramikos šukelė. Apie 40 cm gylyje, pietinėje šurfo dalyje pasirodė tamsiai rudas – juosvas molingas juodžemis - kultūrinis sluoksnis. Aptikus kultūrinį sluoksnį, tyrimai šurfe nebuvo tęsiami.

Šurfas Nr. 12

(Nuotr. 16, Pav. 3-4)

Šurfas pamatuotas apie 20 m į rytus nuo šurfo Nr. 11. Jis – 1x1 m dydžio, iškastas iki 45-48 cm gylio nuo žemės paviršiaus. Velėna – 2-3 cm storio. Po ja buvo tamsiai rudas, artas, molingas dirvožemis. Jis kartu su velėna siekė iki 35-41 cm storio. Šiame sluoksnyje, po velėna, apie 10 cm gylyje surasta vėlyvų kaimavietės radinių: žiestos keramikos, žalvarinės vielos gabaliukas, balto stiklo gabaliukas. Radiniai datuojami XX a. 15 cm gylyje rasta titnago nuoskala. Po aprašytu sluoksniu, giliau buvo pilkšvas, nejudintas stambus žvyras. Šurfe kultūrinio sluoksnio neaptikta.

Šurfas Nr. 13

(Nuotr. 17, Pav. 3-4)

Šurfas pamatuotas apie 15 m į šiaurę nuo šurfo Nr. 11, apie 24 m į šiaurės vakarus nuo šurfo Nr. 12. Jis buvo 1x1 m dydžio, iškastas iki 35-40 cm gylio nuo žemės paviršiaus. Nuėmus apie 5-6 cm storio velėną, po ja atsidendė tamsiai rudas, artas, molingas dirvožemis. Jis kartu su velėna siekė iki 30-35 cm storio. Šiame sluoksnyje, apie 15 cm gylyje surasta lipdytos lygiu paviršiumi keramikos šukelė, o apie 30 cm gylyje rausvos plytos gabaliukas. Giliau, maždaug 32

cm gylyje, prasidėjo tamsiai rudos-juosvos molingos žemės sluoksnis - kultūrinis sluoksnis. Jame, 33 cm gylyje aptikta lipdytos lygiu paviršiumi keramikos, o 38 cm gylyje, prie rytinės sienelės – titnago nuoskala? Apie 40 cm gylyje surasti 2 nedideli molio tinko gabaliukai. Kultūriniame sluoksnyje suradus lipdytos keramikos ir molio tinko, šis sluoksnis toliau nebuvo tiriamas.

Šūrfas Nr. 14

(Nuotr. 18, Pav. 3-4)

Šis šūrfas pamatuotas apie 20 m į šiaurės vakarus nuo upės, žemoje, užliejamoje pievoje, salpoje. Jis buvo 1x1 m dydžio, iškastas iki 70-80 cm gylio nuo žemės paviršiaus. Nuėmus apie 4-6 cm storio velėnos sluoksnį atsidengė tamsiai rudas, artas, molingas dirvožemis, kuris kartu su velėna buvo apie 35-45 cm storio. Po juo buvo šiek tiek tamsesnis, apie 15-20 cm storio juosvas, molingas žemės sluoksnis. Giliau – šviesiai rudas, nejudintas priemolis. Apie 70 cm gylyje nuo žemės paviršiaus pasirodė vanduo. Šurfe nei kultūrinio sluoksnio, nei archeologinių radinių nerasta.

Šūrfas Nr. 15

(Nuotr. 19, Pav. 3-4)

Šūrfas pamatuotas apie 39 m į vakarus nuo šurfo Nr. 14, apie 4 m į rytus nuo griovio, salpoje. Jis buvo 1x1 m dydžio, iškastas iki 60 cm gylio nuo žemės paviršiaus. Nuėmus apie 5 cm storio velėnos sluoksnį, atsidengė tamsiai rudas, artas, molingas dirvožemis, kuris kartu su velėna buvo apie 45-55 cm storio. Sluoksnyje, apie 25-30 cm gylyje aptikta stiklo gabaliukų ir pora nedidelių kauliukų. Jie datuojami XX a. Giliau aptiktas šviesiai rudas, nejudintas priemolis.

Šūrfas Nr. 16

(Nuotr. 20, Pav. 3-4)

Šūrfas pamatuotas apie 23 m į šiaurės vakarus nuo šurfo Nr. 15, apie 7 m į vakarus nuo griovio, į rytus nuo lauko keliuko, salpos vakariniame pakraštyje. Jis buvo 1x1 m dydžio, iškastas iki 45 cm gylio nuo žemės paviršiaus. Nuėmus apie 4-5 cm storio velėnos sluoksnį, atsidengė tamsiai rudas, artas, molingas dirvožemis, kuris kartu su velėna siekė iki 35-40 cm storio. Giliau buvo šviesiai rudas, nejudintas priemolis. Šurfe nei kultūrinio sluoksnio, nei archeologinių radinių nerasta.

Šūrfas Nr. 17

(Nuotr. 21-23, Pav. 3-4, 5, 7, 8)

Šūrfas pamatuotas apie 29 m į šiaurę-šiaurės vakarus nuo šurfo Nr. 16, apie 16 m į šiaurę nuo šurfo Nr. 33, apie 7 m į vakarus nuo lauko keliuko, pirmos terasos šlaito apačioje. Jis buvo 1,05(R-V)x1 m dydžio, iškastas iki 1,20 m gylio nuo žemės paviršiaus. Viršuje buvo apie 3-4 cm storio velėna. Giliau – armuo - tamsiai rudas, molingas juodžemis. Jis kartu su velėna siekė iki 30-35 cm storio. Šiame sluoksnyje, apie 20 cm gylyje surastas lipdytos lygiu paviršiumi keramikos gabaliukas. Po aprašytu sluoksniu atsidengė tamsiai rudas-juosvas juodžemis - kultūrinis sluoksnis, kuris siekė iki 53 cm storio. Centrinėje dalyje kultūrinis sluoksnis baigiasi 84 cm gylyje, o rytinėje – 83 cm gylyje. Jame, tarp 40 cm ir 70 cm gylio nuo žemės paviršiaus, aptikta nemažai lipdytos keramikos lygiu, šiurkščiu, neryškiai grublėtu ir lygintu paviršiumi šukių, angliukų, molio tinko gabaliukų. Po šiuo sluoksniu, apie 83-88 cm gylyje nuo žemės paviršiaus buvo apie 30 cm storio tamsiai rudo molio sluoksnis, kuriame jokių radinių neaptikta. Giliau atsidengė šviesiai rudas, nejudintas priemolis – įžemis.

Šiaurinės sienelės pjūvis

(Pav. 5)

Reljefas žemėja rytų kryptimi, apie 6-7 cm.

1. Velėna – 3-4 cm storio.

2. Po velėna atsidengė tamsiai rudas molingas juodžemis – armuo, kuris vakarinėje dalyje siekė iki 35 cm storio, centrinėje – 34 cm, rytinėje – 30 cm storio su velėna.

3. Po aprašytu sluoksniu atsidengė tamsiai rudas-juosvas molingas dirvožemis - kultūrinis sluoksnis, kurio storis 52 cm vakarinėje dalyje, centrinėje – 50 cm., rytinėje – 53 cm.

4. Giliau, apie 83-88 cm gylyje atsidengė tamsiai rudo maišyto molio sluoksnis, kurio storis apie 30 cm.

5. Po juo – šviesiai rudas, nejudintas priemolis – įžemis.

Šūrfas iškastas iki 120 cm gylio.

Kitos šurfo sienelės beveik identiškos aprašytajai. Nuotraukoje (Pav. 22, 23) matome rytinės sienelės pjūvį.

Šūrfas Nr. 18

(Nuotr. 24, Pav. 3-4)

Šūrfas pamatuotas apie 8 m į vakarus nuo šurfo Nr. 17, šlaite. Jis buvo 1,10 (Š-P)x1 m dydžio, iškastas iki 30-34 cm gylio nuo žemės paviršiaus. Viršuje buvo apie 3-4 cm storio velėnos sluoksnis. Po juo – tamsiai rudas, artas, molingas dirvožemis. Jis kartu su velėna siekė iki 25-32 cm

storio. Šiame sluoksnyje, po velėna, apie 10 cm. gylyje aptiktos 4 žiestos keramikos šukelės, datuojamos XX a. Po aprašytu sluoksniu atsidendę šviesiai rudas, kietas, nejudintas molis. Šurfe kultūrinio sluoksnio nerasta. Šalia šurfo, išmestose žemėse, aptikta nedidelė lipdyta? lygintu paviršiumi šukelė.

Šurfas Nr. 19

(Nuotr. 25, Pav. 3-4)

Šurfas pamatuotas apie 6 m į šiaurę-šiaurės vakarus nuo šurfo Nr. 18, nuožulniame pakilumos šlaite. Jis buvo 1,10 (Š-P)x,1,05 (R-V) m dydžio, iškastas iki 20-25 cm gylio nuo žemės paviršiaus. Viršuje buvo apie 2-3 cm storio velėnos sluoksnis. Po juo – tamsiai rudas, artas, molingas dirvožemis. Jis kartu su velėna siekė iki 15-20 cm storio. Giliau – šviesiai rudas, kietas, nejudintas molis. Šurfe nei kultūrinio sluoksnio, nei archeologinių radinių nerasta.

Šurfas Nr. 20

(Nuotr. 26, Pav. 3-4)

Šurfas pamatuotas apie 10 m į pietvakarius nuo šurfo Nr. 19, besileidžiančiame pakilumos šlaite. Jis buvo 1,05 x,1,05 m dydžio, iškastas iki 30-32 cm gylio nuo žemės paviršiaus. Viršuje buvo apie 2-3 cm storio velėnos sluoksnis. Po juo – tamsiai rudas, artas, molingas dirvožemis. Jis kartu su velėna siekė iki 19-30 cm storio. Giliau aptiktas šviesiai rudas, kietas, nejudintas molis. Šurfe nei kultūrinio sluoksnio, nei archeologinių radinių nerasta.

Šurfas Nr. 21

(Nuotr. 27, Pav. 3-4)

Šurfas pamatuotas apie 17 m į šiaurę-šiaurės vakarus nuo šurfo Nr. 20. Jis buvo 1x1 m dydžio, iškastas iki 40 cm gylio nuo žemės paviršiaus. Nuėmus iki 5 cm storio velėnos sluoksnį, atsidendė tamsiai rudas, artas, molingas juodžemis, kuris kartu su velėna siekė iki 25-32 cm storio. Giliau buvo šviesiai rudas, nejudintas molis. Šurfe nei kultūrinio sluoksnio, nei archeologinių radinių nerasta.

Šurfas Nr. 22

(Nuotr. 28, Pav. 3-4)

Šurfas pamatuotas apie 12 m į šiaurės vakarus nuo prieš tai aprašyto šurfo Nr. 21. Šurfas – 1x1 m dydžio, iškastas iki 35-37 cm gylio. Viršuje buvo iki 5 cm storio velėna. Po ja – tamsiai rudas, artas, molingas juodžemis, kuris kartu su velėna – apie 30-34 cm storio. Po juo

aptiktas šviesiai rudas, kietas, nejudintas molis. Šurfe nei kultūrinio sluoksnio, nei archeologinių radinių neaptikta.

Šurfas Nr. 23

(Nuotr. 29, Pav. 3-4)

Šurfas pamatuotas apie 13 m į vakarus nuo prieš tai aprašyto šurfo Nr. 22. Šurfas – 1,05x1,05 m dydžio, iškastas iki 60 cm gylio. Viršuje buvo iki 6 cm storio velėna. Po ja – apie 35-40 cm storio su velėna, tamsiai rudas-juosvas, artas, molingas juodžemis, kuris į apačią šiek tiek tamsėjo. Tamsesnio žemės sluoksnio storis buvo apie 5-7 cm. Tai – kultūrinis sluoksnis. Jame, apie 37 cm gylyje aptiktos 3 smulkios lipdytos keramikos šukelės. Giliau, nuo 35-40 cm gylio, žemės sluoksnis šviesesnis. Po juo buvo apie 15 cm storio, šviesesnis maišytas molingos žemės sluoksnis. Nuo 50-55 cm gylio aptiktas šviesiai rudas, kietas, nejudintas molis – įžemis.

Šurfas Nr. 24

(Nuotr. 30, Pav. 3-4)

Šurfas pamatuotas apie 13 m į šiaurės vakarus nuo prieš tai aprašyto šurfo Nr. 23, lygesnėje vietoje. Jis – 1,05x1,05 m dydžio, iškastas iki 35-40 cm gylio nuo žemės paviršiaus. Nuėmus apie 4-5 cm storio velėnos sluoksnį, atsidengė apie 30-32 cm storio su velėna, armuo – tamsiai rudas, artas, molingas juodžemis. Po juo buvo tamsiai rudas – juosvas, molingas juodžemis – kultūrinis sluoksnis, kuriame, 35 cm. gylyje surasta retušuota titnago nuoskala. Apie 40 cm gylyje surasta molio tinko gabaliukų ir lipdytos keramikos lygiu paviršiumi. Suradus kultūrinį sluoksnį ir radinių šurfas toliau nebuvo tiriamas.

Šurfas Nr. 25

(Nuotr. 31, Pav. 3-4)

Šurfas pamatuotas apie 14 m į šiaurę nuo šurfo Nr. 24, apie 14 m į rytus-šiaurės rytus nuo šurfo Nr. 26, antroje terasoje ?, apaugusioje aukšta žole. Šurfas – 1,05 (Š-P)x1 m dydžio. Jis iškastas iki 40-45 cm gylio nuo žemės paviršiaus. Viršuje buvo apie 4-5 cm storio velėna. Po ja – tamsiai rudas, artas, molingas juodžemis. Šis sluoksnis kartu su velėna siekė iki 30-35 cm storio. Jame aptikta vėlyvos XX a. datuojamos glazūruotos keramikos. Po aprašytu sluoksniu buvo šiek tiek tamsesnis, tamsiai rudas-juosvas, molingos žemės sluoksnis – kultūrinis sluoksnis, kuriame, apie 35 cm. gylyje surasta lipdytos keramikos lygiu paviršiumi ir molio tinko. Iširta tik viršutinė, apie 6-7 cm storio šio sluoksnio dalis. Giliau jis nebuvo tiriamas.

Šūrfas Nr. 26*(Nuotr. 32, Pav. 3-4)*

Šūrfas pamatuotas apie 14 m į vakarus-pietvakarius nuo prieš tai aprašyto šurfo Nr. 25, antros terasos vakariniame pakraštyje, šlaite. Šūrfas – 1x1 m dydžio, iškastas iki 52-55 cm gylio nuo žemės paviršiaus. Viršuje buvo iki 5 cm storio velėna. Po ja – apie 40-50 cm storio su velėna tamsiai rudas, artas molingas juodžemis. Šiame sluoksnyje, pietrytinėje šurfo dalyje, 40 cm gylyje surasta titnago nuoskala. Giliau buvo šviesiai rudas, kietas, nejudintas molis – įžemis. Šurfe kultūrinio sluoksnio nerasta.

Šūrfas Nr. 27*(Nuotr. 33, Pav. 3-4)*

Šūrfas pamatuotas apie 13 m į vakarus nuo šurfo Nr. 26, besileidžiančiame pakilumos šlaite. Jis buvo 1,05 (Š-P)x1,10 m (R-V) kryptimi dydžio, iškastas iki 30-37 cm gylio nuo žemės paviršiaus. Viršuje buvo apie 4-5 cm storio velėnos sluoksnis. Po juo aptiktas tamsiai rudas, artas, molingas juodžemis. Jis kartu su velėna siekė iki 28-32 cm storio. Giliau aptiktas šviesiai rudas, kietas, nejudintas molis. Šurfe nei kultūrinio sluoksnio, nei archeologinių radinių nerasta.

Šūrfas Nr. 28*(Nuotr. 34-35, Pav. 3-4)*

Jis pamatuotas apie 10 m į šiaurę nuo prieš tai aprašyto šurfo Nr. 27, pakilumos šlaite. Šūrfas – 1,05x1,05 m dydžio, iškastas iki 35-37 cm gylio nuo žemės paviršiaus. Nuėmus apie 5-6 cm storio velėnos sluoksnį atsidengė tamsiai rudas, artas molis, kuris kartu su velėna siekė iki 23-33 cm storio. Giliau – šviesiai rudas, kietas, nejudintas molis. Jame, vakarinėje šurfo dalyje, apie 30 cm gylyje nuo žemės paviršiaus, 12 cm į pietus nuo šiaurinės šurfo sienelės, 5 cm į šiaurę nuo pietinės sienelės, išryškėjo degėsinga tamsiai rudo molio dėmė. Jos matomas dydis - 80 (Š-P)x28 cm (R-V) dydžio. Ji tęsėsi toliau į vakarus už šurfo ribų. Išskutus duobę, jos dydis Š-P kryptimi - 77 cm, o R-V kryptimi, prie pietinio galo – 32 cm, o prie šiaurinio – 23 cm, centre – 22 cm. Duobės sluoksnio storis buvo 9 - 13 cm. Šūrfas nebuvo plečiamas ir ši struktūra nebuvo pilnai ištirta tikintis tai padaryti platesnių stacionarinių tyrimų metu ir esant palankesnėms oro sąlygoms. Atrodo, kad tai vėlyva ugniavietė? Šurfe išskyrus šią struktūrą, daugiau jokių archeologinių objektų neaptikta.

Šūrfas Nr. 29*(Nuotr. 36, Pav. 3-4)*

Šurfas pamatuotas apie 29 m į vakarus-pietvakarius nuo šurfo Nr. 28, apie 21 m į vakarus nuo šurfo Nr. 27, rytiniame pakilumos pakraštyje. Jis buvo 1x1 m dydžio, iškastas iki 30 cm gylio nuo žemės paviršiaus. Viršuje buvo apie 5-6 cm storio velėnos sluoksnis. Po ja – tamsiai rudas, artas, molingas dirvožemis, kuris kartu su velėna siekė iki 25-29 cm storio. Giliau aptiktas šviesiai rudas, kietas, nejudintas molis. Šurfe nei kultūrinio sluoksnio, nei archeologinių radinių nerasta.

Šurfas Nr. 30

(Nuotr. 37-38, Pav. 3-4, 9)

Šurfas pamatuotas apie 29 m į pietryčius nuo prieš tai aprašyto šurfo Nr. 29, apie 20 m į pietus-pietryčius nuo šurfo Nr. 27, pakilumoje esančios “aikštelės” vakarinėje dalyje. Šurfas – 1x1 m dydžio, iškastas iki 50-55 cm gylio. Velėna – 4-5 cm storio. Po ja atsidengė tamsiai rudas, artas, molingas juodžemis. Jis kartu su velėna siekė iki 30 cm storio. Giliau buvo šiek tiek tamsesnės, juosvos spalvos žemės sluoksnis. Greičiausiai, tai neintensyvus kultūrinis sluoksnis, kurio iškasta apie 15-20 cm. storio. Šurfo pietrytinėje dalyje, apie 45 cm gylyje nuo žemės paviršiaus, juosvame – kultūriniame sluoksnyje, išryškėjo tamsesnė, degėsinga dėmė. Ji buvo apie 20 (R-V)x40 cm (Š-P) kryptimi dydžio. Dėmė tęsėsi į rytus ir pietus, už šurfo ribų. Apie 20 cm į šiaurę nuo pietinės šurfo sienelės, iki šiaurinio jos pakraščio ir apie 7-8 cm nuo rytinio – į vakarus, atsidengė degėsiukai. Šiaurinėje degėsiukų dalyje buvo lipdytos keramikos šiurkščiu paviršiumi šukė. Keramiką rasta 50 cm gylyje, 55 cm į pietus nuo šiaurinės sienelės ir 4 cm į vakarus nuo rytinės sienelės. Ši struktūra nebuvo tiriama ir palikta ateities platesnės apimties tyrimams arba saugojimui. Suradus kultūrinį sluoksnį, šurfas giliau nebuvo tiriamas.

Šurfas Nr. 31

(Nuotr. 39, Pav. 3-4)

Šurfas pamatuotas apie 41 m į šiaurę-šiaurės vakarus nuo šurfo Nr. 30, apie 20 m į šiaurę nuo šurfo Nr. 29, apie 70 m į pietus nuo sodybos, pakilumos šlaito viršuje. Šurfas 1,05 (Š-P)x1,10 m (R-V) kryptimi dydžio, iškastas iki 35 cm gylio nuo žemės paviršiaus. Viršuje buvo apie 4-5 cm storio velėna. Po ja – tamsiai rudas, artas, molingas juodžemis. Jis kartu su velėna siekė iki 25-34 cm storio. Giliau buvo šviesiai rudas, kietas, nejudintas molis. Šurfe nei kultūrinio sluoksnio, nei archeologinių radinių nerasta.

Šūrfas Nr. 32

(Nuotr. 40, Pav. 3-4)

Šūrfas pamatuotas apie 47 m į pietus nuo prieš tai aprašyto šurfo Nr. 31, apie 12 m į pietus-pietvakarius nuo šurfo Nr. 30, pakilumos šlaito apatinėje dalyje. Šūrfas – 1x1 m dydžio, iškastas iki 40 cm gylio nuo žemės paviršiaus. Nuėmus apie 4-5 cm storio velėnos sluoksnį atsidendė tamsiai rudas, artas, molingas dirvožemis. Jis kartu su velėna buvo apie 20-30 cm storio. Giliau aptiktas šviesiai rudas, kietas, nejudintas molis. Šurfe nei kultūrinio sluoksnio, nei archeologinių radinių nerasta.

Ištyrus šį šurfą, nutarta dar papildomai ištirti keletą šurfų į pietus ir pietvakarius nuo šurfo Nr. 17, kur buvo aptiktas gana storas kultūrinis sluoksnis. Toje vietoje numatomas naujas kelias, vesiantis į būsimą tiltą per Šešupę.

Šūrfas Nr. 33

(Nuotr. 41, Pav. 3-4)

Šūrfas pamatuotas apie 17 m į pietus nuo šurfo Nr. 17, pirmos terasos apačioje. Jis – 1,10 (Š-P)x1 m dydžio, iškastas iki 30-36 cm gylio nuo žemės paviršiaus. Nuėmus apie 4-5 cm storio velėnos sluoksnį, atsidendė tamsiai rudas, artas, molingas juodžemis. Jis kartu su velėna siekė iki 30 cm storio. Po juo buvo tamsiai rudas–juosvas žemės sluoksnis – kultūrinis sluoksnis, kuriame 35 cm gylyje aptikta lipdytos lygiu paviršiumi keramikos šukelė. Aptikus kultūrinį sluoksnį ir keramikos, šūrfas giliau nebuvo tiriamas.

Šūrfas Nr. 34

(Nuotr. 42, Pav. 3-4)

Šūrfas pamatuotas apie 9 m į pietus nuo šurfo Nr. 33, apie 14 m į vakarus nuo šurfo Nr. 16, nuožulnaus šlaito apatinėje dalyje. Šūrfas – 1,05x1,05 m dydžio, iškastas iki 50 cm gylio nuo žemės paviršiaus. Viršuje buvo apie 3-4 cm storio velėnos sluoksnis. Po juo aptiktas tamsiai rudas, artas, molingas juodžemis. Jis kartu su velėna siekė iki 45-50 cm storio. Šiame sluoksnyje apie 20 cm gylyje surastos 2 vėlyvos žiestos keramikos šukelės ir 2 deginti kaulai. 30 cm gylyje aptikta titnago nuoskala. Giliau buvo šviesiai rudas, nejudintas priemolis – įžemis.

Šūrfas Nr. 35

(Nuotr. 43, Pav. 3-4)

Šūrfas pamatuotas apie 17 m į šiaurės vakarus nuo prieš tai aprašyto šurfo Nr. 34, apie 13 m į vakarus nuo šurfo Nr. 33, šlaite. Šūrfas – 1x1 m dydžio, iškastas iki 50-65 cm gylio nuo žemės paviršiaus. Nuėmus apie 5-6 cm storio velėną atsidengė tamsiai rudas, artas, molingas juodžemis. Jis kartu su velėna siekė iki 20 cm storio. Po juo aptiktas apie 26-32 cm storio tamsiai rudas, juosvos molingos žemės sluoksnis – kultūrinis sluoksnis. Šiame sluoksnyje, pietinėje šurfo dalyje, apie 45 cm gylyje nuo žemės paviršiaus aptikta angliukų ir vienas aprtrupėjęs akmuo. Nors šiame sluoksnyje archeologinių radinių neaptikta, jis yra neintensyvus kultūrinis sluoksnis. Po juo, apie 50-52 cm gylyje atsidengė šviesiai rudas, kietas, nejudintas molis.

Šūrfas Nr. 36

(Nuotr. 44-45, Pav. 3-4)

Šūrfas pamatuotas apie 6 m į pietvakarius nuo prieš tai aprašyto šurfo Nr. 35, pakilumos šlaite. Šūrfas – 1x1 m dydžio, iškastas iki 28-43 cm gylio nuo žemės paviršiaus. Viršuje buvo apie 4-5 cm storio velėna. Po ja – tamsiai rudas, artas, molingas juodžemis. Jis kartu su velėna siekė iki 28-31 cm storio. Giliau, beveik visoje šiaurinėje šurfo dalyje, buvo šviesiai rudas, kietas, nejudintas molis. Likusioje šurfo dalyje po armeniu buvo tamsiai rudas-juosvas, molingos su pavieniais angliukais žemės sluoksnis. Šiame sluoksnyje, šurfo pietvakarinėje dalyje, apie 30 cm gylyje nuo žemės paviršiaus išryškėjo apie 50 (Š-P)x45 cm (R-V) dydžio akmenų konstrukcijos dalis. Akmenys sudėti dviem eilėm, kurios orientuotos šiaurės vakarų – pietryčių kryptimi. Struktūrą sudarė smulkiagrūdžiai, vidutinio, apie 15x14x9, 15x9x5 cm ir panašaus dydžio akmenys.

Šiaurės vakariniame šurfo kampe buvo dar viena duobelė, kurios matomas skersmuo apie 30 cm. Jos dugne buvo smulkių akmenukų. Abiejų aprašytų struktūrų dalys buvo nufotografuotos, pilnai neištirtos, o paliktos vėlesniems platesnės apimties archeologiniams tyrimams, kurie bus vykdomi ateityje. Tuomet tikimasi šį šurfą išplėsti ir iširti visą struktūrą.

IŠVADOS

2006 m lapkričio mėnesį, netoli Meškučių piliakalnio ir senovės gyvenvietės, apie 200 m į šiaurę ir 200-300 m į šiaurės rytus nuo piliakalnio ir senovės gyvenvietės, būsimo kelio ir tilto per Šešupę vietoje ir jos aplinkoje, vykdyti žvalgomieji archeologiniai tyrinėjimai.

Tyrimai užsakyti, nes dalis projektuojamo kelio patenka į piliakalnio ir sen. gyvenvietės saugomo gamtinio lanšafto zoną, be to yra labai arti Meškučių piliakalnio ir senovės gyvenvietės.

Archeologinių žvalgomųjų tyrimų tikslas buvo nustatyti ar būsimo kelio ir tilto vietose nėra archeologinių objektų. Juos suradus, nustatyti apytikslę užimamą teritoriją, kurią numatyta iširti vėlesnių tyrimų metu (jei kelias ir tiltas bus statomi), arba saugoti.

Tyrimų metu, įvairiose būsimo kelio ir tilto ir jų aplinkos vietose iširti 36 šurfai, kurių bendras iširtas plotas – 37,6875 kv. m. Šurfai buvo 1x1 m, ar panašaus dydžio.

Devyniolikoje šurfų: Nr.1, Nr.2, Nr.7, Nr.8, Nr.9, Nr.10, Nr.11, Nr.13, Nr.17, Nr.23, Nr.24, Nr.25, Nr.26, Nr.28, Nr.30, Nr.33, Nr.34, Nr.35, Nr.39 aptikta archeologinių objektų: kultūrinis sluoksnis, ar/ir archeologinių radinių ar/ir archeologinių struktūrų. Kai kuriuose šurfluose buvęs kultūrinis sluoksnis iširtas pilnai (Nr.17, Nr.23, Nr.35), norint išsiaiškinti jo storį, intensyvumą, radinius ir chronologiją. Kituose (Nr.1, Nr.7, Nr.8, Nr.9, Nr.10, Nr.11, Nr.13, Nr.24, Nr.25, Nr.28, Nr.30, Nr.33, Nr.36) – kultūrinis sluoksnis pilnai nebuvo tiriamas, siekiant išsaugoti jį vėlesniems, platesnės apimties archeologiniams tyrimams.

Viename iš pilnai iširtų šurfų (Nr.17) kultūrinio sluoksnio storis siekė iki 50-53 cm. Jame rasta lipdytos lygiu ir grublėtu paviršiumi keramikos, molio tinko gabaliukų, angliukų. Keramiką aptikta ir beveik visuose kituose šurfluose, kuriuose buvo surastas kultūrinis sluoksnis. Kai kuriuose šurfluose surasta titnaginių radinių - nuoskalų. Viename iš jų, (Nr.10) – geležinio peiliuko dalis.

Remiantis surastais titnaginiais, geležiniais radiniais ir keramika galime teigti, kad dalis radinių skirtini XX a. Šie radiniai yra iš prie Šešupės įsikūrusių vieniemių, kurių keli ir dabar yra netoli tyrimų vietos.

Daugiausiai kultūriniame sluoksnyje surasta lipdytos keramikos, titnago nuoskalų, vietomis ir molio tinko. Lipdytą keramiką ir titnaginius radinius galima datuoti I tūkst. pr. Kr. pabaiga – I tūkst. po Kr. I-a puse.

Atlikus žvalgomuosius archeologinius tyrimus paaiškėjo, kad senovės gyvenvietės kultūrinis sluoksnis išlikęs dviejose tiriamos teritorijos zonose. Viena iš jų yra apie 60 m į šiaurę nuo Šešupės, apie 15 m į vakarus nuo nedidelio griovio, į vakarus nuo kaimo keliuko, pirmoje viršsalpinėje terasoje. **Šioje vietoje, apie 20x40 m dydžio teritoriją, kurioje numatytas kelias, prieš pradant kelio tiesimo darbus, būtina pilnai archeologiškai iširti.**

Kita zona yra apie 60 m į šiaurės vakarus nuo pirmosios ir užima apie 20x40 m dydžio teritoriją. Šią vietą, prieš kelio tiesimo darbus taip pat būtina pilnai archeologiškai iširti.

Kitose suprojektuoto kelio vietose jokių archeologinių objektų ar kultūrinio sluoksnio nerasta.

Archeologinių radinių ir kultūrinio sluoksnio taip pat aptikta ir į pietus nuo antrosios zonos, kurioje, pagal pirminį planą buvo suprojektuotas kelias.

Keičiant suprojektuoto kelio ir tilto vietą atitinkamai keisis tyrimų apimtis ir teritorija.



RADINIŲ SĄRAŠAS

Šurfas Nr. 1

1. Keramika, žiesta, glazūruota (balkšva glazūra). Dydis: 14x11 mm, sienelių storis – 2 mm. Rasta: 35 cm gylyje, 40 cm į P ir 40 cm į V nuo šurfo sienelių.

Kartu buvo tokios pačios glazūruotos keramikos mažas gabaliukas (neinventorintas).

2. Keramika, lipdyta, lygiu paviršiumi sienelė, šviesiai rudos – gelsvos spalvos išoriniu ir vidiniu paviršiumi ir tamsiai pilkos – vidine dalimi, su nemažu kiekiu įvairaus dydžio akmens (granito) priemaišų molio masėje. Dydis: 29x34 mm, sienelių storis – 8-9 mm. Rasta: 12 cm gylyje, 50 cm į Š nuo P sienelės, prie R sienelės.

3. Keramika, lipdyta, lygiu paviršiumi sienelė, šviesiai rudos – gelsvos spalvos išoriniu ir vidiniu paviršiumi ir tamsiai pilkos – vidine dalimi, su nemažu kiekiu įvairaus dydžio akmens (granito) priemaišų molio masėje. Dydis: 27x25 mm, sienelių storis – 7 mm. Rasta: 40 cm gylyje, 30 cm į Š ir 30 cm į R nuo šurfo sienelių.

Šurfas Nr. 2

4. Keramika, žiesta, glazūruota (gelsva glazūra). Dydis: 17x15 mm, sienelių storis – 3,5 mm. Rasta: 20 cm gylyje, šurfo centrinėje dalyje.

5. Keramika, lipdytas lygiu paviršiumi pakraštėlis su įspaudu briaunelėje, tamsiai pilkos spalvos, su nemažu kiekiu akmens (granito) priemaišų molio masėje. Dydis: 28x17, sienelių storis – 7 mm. Rastas: apie 20 cm gylyje, 10 cm nuo R ir 50 cm nuo P sienelės.

Šurfas Nr. 3

6. Keramika, žiesta, glazūruota (žalsva ir balkšva). Dydis: 36x27 mm, sienelių storis: 7 mm. Rasta: 14 cm gylyje, 5 cm į P ir 20 cm į R nuo šurfo sienelių.

Šiame šurfe, 30 cm gylyje aptiktas nedidelis bespalvis stiklo gabaliukas, o 35 cm gylyje – raudonos plytos gabaliukas. Jie – neinventorinti.

Šūrfas Nr. 7

7. Geležinė kilpvinė. Pagaminta iš keturkampio skersinio pjūvio į galus smailėjančios kaltos geležies. Dirbinys 4-9 mm skersmens, ilgis – 76 mm., plotis – 33 mm. Rastas: apie 10 cm gylyje, ŠR šurfo dalyje.

Ten pat rastas iš šiferio gabalas (neinventorintas ir išmestas).

8. Keramika, lipdyta lygiu paviršiumi sienelė, šviesiai rudos-gelsvos spalvos išoriniu ir vidiniu paviršiumi ir tamsiai pilkos – vidine dalimi, su nemažu kiekiu akmens priemaišų molio masėje. Dydis: 28x22 mm, sienelių storis – 8-9 mm. Rasta: 23 cm gylyje, 46 cm į P nuo Š sienelės ir 22 cm į R nuo V sienelės.

Šūrfas Nr. 8

9. Keramika, lipdyta ? lygiu paviršiumi sienelė, rudos, į rausvumą spalvos išoriniu ir vidiniu paviršiumi ir tamsiai pilkos – vidine dalimi, su akmens (granito) priemaišomis molio masėje. Dydis: 18x13 mm, sienelių storis – 6 mm. Rasta: 20 cm gylyje, 40 cm į P nuo ir 40 cm į V nuo R šurfo sienelių.

Netoli aptiktas ir nedidelis glazūruotos vėlyvos šukelės fragmentas (neinventorizuotas).

Šūrfas Nr. 9

10. Keramika, lipdytos lygiu paviršiumi keramikos mažas fragmentas. Stipriai perdegęs. Šviesiai rudos spalvos, su akmens priemaišomis molio masėje. Dydis: 14x12 mm., sienelių storis – 6 mm. Rastas: 22-26 cm gylyje.

Netoli keramikos rasta ir smulkų molio tinko gabalėlių (neinventorinti).

Šūrfas Nr. 10

11. Geležinio peilio? geležtės dalis. Stipriai aprūdijusi. Matmenys: ilgis – 54 mm., plotis – iki 18 mm., storis – 5 mm. Rasta: 31 cm gylyje.

12. Keramika, lipdyta ? lygiu paviršiumi sienelė, šviesiai rudos spalvos išoriniu paviršiumi ir šiek tiek tamsesniu – vidiniu, bei tamsiai pilkos spalvos vidine dalimi. Su akmens priemaišomis molio masėje. Dydis: 17x17 mm., sienelių storis – 8 mm. Rasta: 25 cm gylyje.

Kartu rastos 2 labai smulkios to paties tipo keramikos šukelės (neinventorintos).

Apie 20 cm gylyje rasta maža žiesta šukelė (neinventorizuota).

Neinventorintas ir aptiktas plonas 5 mm skersmens ir 107 mm ilgio plastmasinis vamzdelis.

Šurfas Nr. 11

13. Keramika, žiesta, su glazūros pėsakais (gelsva ir ruda glazūra). Dydis: 30x16 mm, sienelių storis – 6-7 mm. Rasta: 15 cm gylyje, šurfo PR dalyje.

Šurfo centre, 15 cm gylyje aptikta vėlyvo aprūdijusio geležinio dirbinio (pjūklo) dvi dalys. Šie radiniai neinventorinti. Be to, šurfe rastas mažas melsvo vėlyvo stiklo gabaliukas, taip pat neinventorintas.

14. Keramika, žiesta su glazūros pėsakais (ruda glazūra) dugno dalis. Dydis: 32x28 mm, storis – 12 mm. Rasta: apie 20 cm gylyje, Š šurfo dalyje.

Šalia surasta maža, vėlyva keramikos šukelė, neinventorinta.

15. Keramika, lipdyta lygiu paviršiumi sienelė, šviesiai rudos spalvos išoriniu paviršiumi ir pilkšvai rudos spalvos – vidiniu paviršiumi, bei tamsiai pilkos spalvos vidine dalimi. Su nemažu kiekiu akmens priemaišų molio masėje. Dydis: 24x17 mm., sienelių storis – 8 mm. Rasta: 25 cm gylyje, prie P sienelės, jos centre.

Šalia aptikta to paties tipo labai smulki šukelė, neinventorinta.

Šurfas Nr. 12

16. Titnago nuoskala, su žievės fragmentu. Dydis: 17x12 mm., storis 4 mm. Rasta: 15 cm gylyje, 8 cm į Š nuo P sienelės ir 16 cm į R nuo V sienelės.

Šurfe, apie 10 cm gylyje taip pat surastos 3 vėlyvos žistos keramikos maži gabaliukai, 2 su baltos ar balkšvos glazūros liekanom, o viena - neglazūruota ir žalvarinės vielos su kilpute gabaliukas.

Apie 20 cm gylyje surastas mažo, balto, vėlyvo stiklo gabaliukas. Radiniai vėlyvi, maži (neinventorinti).

Šurfas Nr. 13

17. Keramika, lipdyta lygiu paviršiumi sienelės dalis, šviesiai rudos spalvos išoriniu ir tamsiai rudos spalvos vidiniu paviršiumi, su nemažu kiekiu akmens (granito) priemaišų molio masėje. Gerai išdegta. Dydis: 30x20 mm., sienelių storis – 7-10 mm. Rasta: 15 cm gylyje, 20 cm į P nuo Š ir 25 cm į V nuo R sienelės.

18. Keramika, lipdyta lygiu paviršiumi sienelės dalis, šviesiai rudos spalvos išoriniu ir vos tamsesnės – vidiniu paviršiumi ir tamsiai pilkos spalvos vidine dalimi. Su akmens (granito) priemaišomis molio masėje, neblogai išdegta. Dydis: 23x21 mm., sienelių storis – 8 mm. Rasta: apie 33 cm gylyje (kultūrinio sluoksnio viršuje).

19. Titnago nuoskala ? (arba natūraliai apskaldytas titnagas), apie trečdalis paviršiaus su žieve. Dydis: 39x19x13 mm. Rastas: 38 cm gylyje, prie R sienelės.

20. 2 nedideli molio tinko gabaliukai. Šviesiai rudos ir tamsiai pilkos spalvos. Rasti: apie 40 cm gylyje, Š šurfo dalyje.

Rausvos plytos gabaliukas. Rastas: apie 30 cm gylyje (neinventorintas).

Šurfas Nr. 15

Apie 25-30 cm gylyje aptikta žalsvos spalvos stiklo šukė (nuo butelio), balkšvo stiklo gabaliukas ir pora nedidelių kauliukų. Tai vėlyvi radiniai (neinventorinti).

Šurfas Nr. 17

21. Keramika, lipdyta lygiu paviršiumi sienelės dalis, šviesiai rudos spalvos išorine ir tamsiai rudos spalvos vidine dalimi, su akmens (granito) priemaišomis molio masėje. Dydis: 15x12 mm., sienelių storis – 4 mm. Rasta: apie 20 cm gylyje.

Šalia aptikta 3 nedidelės melioracijos vamzdelių dalys (neinventorinta).

22. Keramika, lipdyta lygiu-šiurščiu paviršiumi sienelės dalis, šviesiai rudos spalvos išoriniu ir tamsiai rudos spalvos vidiniu paviršiumi, su dideliu kiekiu akmens (granito) priemaišų molio masėje. Dydis: 44x27 mm., sienelių storis – 10 mm. Rasta: kultūriniame sluoksnyje, 0,4-0,7 m gylyje.

23. Keramika, lipdyta lygiu paviršiumi sienelės dalis, šviesiai rudos spalvos išoriniu ir vidiniu paviršiumi ir tamsiai rudos spalvos vidine dalimi, su akmens (granito) priemaišomis molio masėje. Dydis: 32x23 mm., sienelių storis – 12 mm. Rasta: kultūriniame sluoksnyje, 0,4-0,7 m gylyje.

21 molio tinko vidutinis ar smulkus gabaliukas ir 2 mažos aptrupėję lipdytos keramikos šukelės. Rastos: kultūriniame sluoksnyje, 0,4-0,7 m gylyje (neinventorinta).

24. Keramika, lipdyta lygiu paviršiumi sienelės dalis, šviesiai rudos-gelsvos spalvos. Neblogai išdegtą, su akmens (granito) priemaišomis molio masėje. Dydis: 44x16 mm., sienelių storis – 8 mm. Rasta: kultūriniame sluoksnyje, 65-75 cm gylyje.

25. Keramika, lipdyta lygiu paviršiumi sienelės dalis, šviesiai rudos spalvos išoriniu ir vidiniu paviršiais ir tamsiai rudos spalvos vidine dalimi. Su akmens (granito) priemaišomis molio masėje. Vidinio paviršiaus dalis – nutrupėjusi. Dydis: 37x24 mm., sienelių storis – 10 mm. Rasta: 65-75 cm gylyje.

26. Keramika, lipdyta lygiu paviršiumi sienelės dalis, šviesiai rudos-gelsvos spalvos, su akmens (granito) priemaišomis molio masėje. Dydis: 30x25 mm., sienelių storis – 9-11 mm. Rasta: 65-75 cm gylyje.

27. Keramika, lipdyta lygiu paviršiumi sienelės dalis, šviesiai rudos-gelsvos spalvos išoriniu paviršiumi ir tamsiai rudos spalvos aptrupėjusiu vidiniu paviršiumi, su akmens priemaišomis molio masėje. Dydis: 25x26 mm., sienelių storis – 9 mm. Rasta: 65-75 cm gylyje.

Netoli aprašytų pastarųjų 4 keramikos šukių dar surasta 17 smulkių molio tinko ar keramikos gabaliukų, savo spalva ir molio mase panašių į aprašytą keramiką. Kartu buvo ir mažas granito bei kitos rūšies akmenukas. Jie galėjo būti smulkinami ir dedami į molio masę. Šie radiniai neinventorinti.

28. Keramika, lipdyta lygiu-šiurkščiu paviršiumi sienelės dalis, šviesiai rudos spalvos išoriniu paviršiumi ir tamsiai rudos spalvos vidiniu paviršiumi. Neblogai išdegta, su dideliu kiekiu akmens (granito) priemaišų molio masėje. Dydis: 42x41 mm., sienelių storis – 10-12 mm. Rasta: kultūriniame sluoksnyje, 0,65-0,75 m gylyje.

29. Keramika, lipdyta lygiu-šiurkščiu paviršiumi sienelės dalis, šviesiai rudos-gelsvos spalvos išoriniu paviršiumi ir juodos spalvos vidiniu paviršiumi, sienelė išgaubta, su akmens (granito) priemaišomis molio masėje. Dydis: 30x24 mm., sienelių storis – 8-9 mm. Rasta: apie 70 cm gylyje.

30. Keramika, lipdyta lygiu-lygintu paviršiumi sienelės dalis, tamsiai rudos spalvos, su akmens (granito) priemaišomis molio masėje. Dydis: 20x19 mm, sienelių storis – 5 mm. Rasta: 70 cm gylyje.

31. Keramika, lipdyta lygiu paviršiumi sienelės dalis, šviesiai rudos spalvos išorine ir tamsiai rudos spalvos vidine ar vidurine dalimi. Vidinis paviršius nutrupėjęs. Dydis: 25x23 mm., sienelių storis – 6 mm. Rasta: 70 cm gylyje.

Šalia aprašytų 4 keramikos šukių, aptikta 2 labai smulkios tokio paties tipo šukelės lygiu paviršiumi ir 1 mažas molio tinko gabaliukas. Jie neinventorinti.

32. Keramika, lipdyta neryškiai grublėtu paviršiumi sienelės dalis, tamsiai rudos spalvos, su akmens (granito) priemaišomis molio masėje, neblogai išdegta. Dydis: 33x31 mm., sienelių storis – 9-11 mm. Rasta: apie 70 cm gylyje.

33. Keramika, lipdyta lygiu-šiurkščiu paviršiumi sienelė ir nedidelė dugno dalis, šviesiai rudos spalvos išorinis ir tamsiai rudos spalvos vidinis paviršius. Molio masėje daug smulkių akmens priemaišų. Dydis: 35x26 mm. Rasta: apie 70 cm gylyje.

34. Keramika, lipdytas lygiu paviršiumi pakraštėlis su 2 pirštų ? įspaudais briaunelėje, šviesiai rudos spalvos išorinis ir tamsiai rudos spalvos vidinis paviršius. Molio masėje nemažai akmens (granito) priemaišų. Dalis išorinio paviršiaus aptrupėjusi. Dydis: 25x26 mm., sienelių storis – 10-13 mm. Rastas: apie 70 cm gylyje.

35. Keramika, lipdyta neryškiai grublėtu paviršiumi sienelės dalis, šviesiai rudos-gelsvos spalvos išoriniu ir vidiniu paviršiumi ir tamsiai rudos spalvos vidine dalimi. Su akmens (granito) priemaišomis molio masėje. Dydis: 37x27 mm., sienelių storis – 12 mm. Rasta: apie 70 cm gylyje.

Šurfas Nr. 18

36. Keramika, lipdyta lygintu paviršiumi sienelė, juosvos spalvos išoriniu ir šviesiai rudos – vidiniu paviršiumi, su akmens ir smėlio priemaišomis molio masėje. Dydis: 21x24 mm., sienelių storis – 6 mm. Rasta: šalia šurfo, išmestose žemėse.

Šurfe, po velėna, apie 0,1 m gylyje aptiktos 4 žistos keramikos šukelės, iš kurių 3 labai smulkios, neglazūruotos, o viena, didesnė, glazūruota (ruda, balkšva, mėlyna spalvomis). Keramika labai vėlyva, neinventorinta.

Šurfas Nr. 23

37. Keramika, lipdyta lygiu paviršiumi sienelė, šviesiai rudos spalvos, su akmens priemaišomis molio masėje. Dydis: 14x16 mm., sienelių storis – 7 mm. Rasta: gylis – 37 cm.

Kartu rastos dar 2 to paties tipo labai smulkios keramikos šukelės, neinventorintos.

Šurfas Nr. 24

38. Keramika, lipdyta lygiu paviršiumi sienelė, šviesiai rudos spalvos išoriniu ir tamsiai rudos spalvos vidiniu paviršiumi, su akmens (granito) priemaišomis molio masėje. Dydis: 23x15 mm., sienelių storis – 6 mm (vidinis paviršius aptrupėjęs). Rasta: apie 40 cm.

Šalia surasta dar 11 tokio paties tipo keramikos labai smulkių fragmentų ir 5 smulkūs molio tinko gabalikai. Neinventorinta.

39. Titnago nuoskala. Retušuota. Dydis: 20x17x4 mm. Rasta: gylis – 35 cm.

Nedidelis apvalus titnago rieduliukas. Atrodo natūralus. Rastas: 25 cm gylyje. Neinventorintas.

Šurfas Nr. 25

40. Keramika, lipdyta lygiu paviršiumi sienelė, šviesiai rudos spalvos išoriniu ir vidiniu paviršiais (didesnė dalis vidinio paviršiaus nutrupėjusi) ir tamsiai rudos spalvos vidine dalimi, su dideliu kiekiu akmens priemaišų molio masėje. Dydis: 24x22 mm, sienelių storis – 11 mm. Rasta – 35 cm gylyje, prie P sienelis (kultūriniam sluoksnyje).

41. Keramika, lipdyta lygiu paviršiumi sienelė, šviesiai rudos spalvos išoriniu ir tamsiai rudos spalvos vidiniu paviršiumi, su akmens priemaišomis molio masėje, neblogai išdegtą. Dydis: 19x18 mm, sienelių storis – 8 mm. Rasta: 35 cm gylyje, prie P sienelės.

Šalia surasta dar viena to paties tipo labai maža šukelė ir molio tinko gabaliukas. Jie neinventorinti.
42. Keramika, žiesta, ašelės dalis su žalia glazūra. Dydis: 46x22x10 mm. Rasta: apie 10 cm gylyje.

Šurfas Nr. 26

43. Titnago nuoskala, tamsiai ir šviesiai pilkos spalvos. Dydis: 19x11x6 mm. Rasta: 40 cm gylyje.

Šurfas Nr. 30

44. Keramika, lipdyta šiurkščiu (kruopėtu) paviršiumi sienelė, šviesiai rudos-gelsvos spalvos išoriniu ir tamsiai rudos spalvos vidiniu paviršiumi, su akmens (granito) priemaišomis molio masėje. Neblogai išdegta. Dydis: 44x34 mm, sienelių storis – 12 mm. Rasta: 50 cm gylyje, 55 cm į P nuo Š sienelės ir 4 cm į V nuo R sienelės, šalia degėsingos dėmės.

Šurfas Nr. 33

45. Keramika, lipdyta lygiu paviršiumi sienelė, gelsvos spalvos, su dideliu kiekiu akmens priemaišų molio masėje, gerai išdegta. Dydis: 22x15 mm, sienelių storis – 9 mm. Rasta: 35 cm gylyje, 17 cm į P nuo Š sienelės ir 15 cm į R nuo V sienelės (antro sluoksnio viršuje).

Šurfas Nr. 34

46. Titnago nuoskala, su nedideliu žievės fragmentu. Dydis: 26x14x11 mm. Rasta: 30 cm gylyje. Šurfe, apie 20 cm gylyje taip pat surastos 2 žiestos keramikos šukelės, kurių viena glazūruota baltšva ir žalia glazūra ir 2 deginti kauliukai. Šie radiniai neinventorinti.

ILUSTRACIJŲ SĄRAŠAS

PLANŲ SĄRAŠAS

1. Marijampolės (Meškučių) piliakalnio ir sen. gyvenvietės, respublikinės reikšmės archeologijos paminklo (AR-324) apsaugos zonų planas M1:10 000
2. Būsimo tilto per Šešupę, Marijampolėje, Aušros g. ir jo prieigų teritorijos planas.
M 1 : 10 000
3. Tilto per Šešupę, Marijampolėje, Aušros g. ir jo prieigų teritorijos žvalgomieji archeologiniai tyrinėjimai 2006 m. M 1 : 1000
4. Tilto per Šešupę, Marijampolėje, Aušros g. ir jo prieigų teritorijos žvalgomieji archeologiniai tyrinėjimai 2006 m. M 1 : 1000

5. Meškučiai, 2006 m. Šurfas Nr. 17. Šiaurinės sienelės pjūvis. M1:20.

RADINIŲ PIEŠINIŲ SĄRAŠAS

6. Meškučiai, 2006 m. Šurfas Nr.10. Geležinio peilio dalis.
7. Meškučiai, 2006 m. Šurfas Nr.17. Keramika.
8. Meškučiai, 2006 m. Šurfas Nr.17. Keramika.
9. Meškučiai, 2006 m. Šurfas Nr. 30. Keramika.

NUOTRAUKŲ SĄRAŠAS

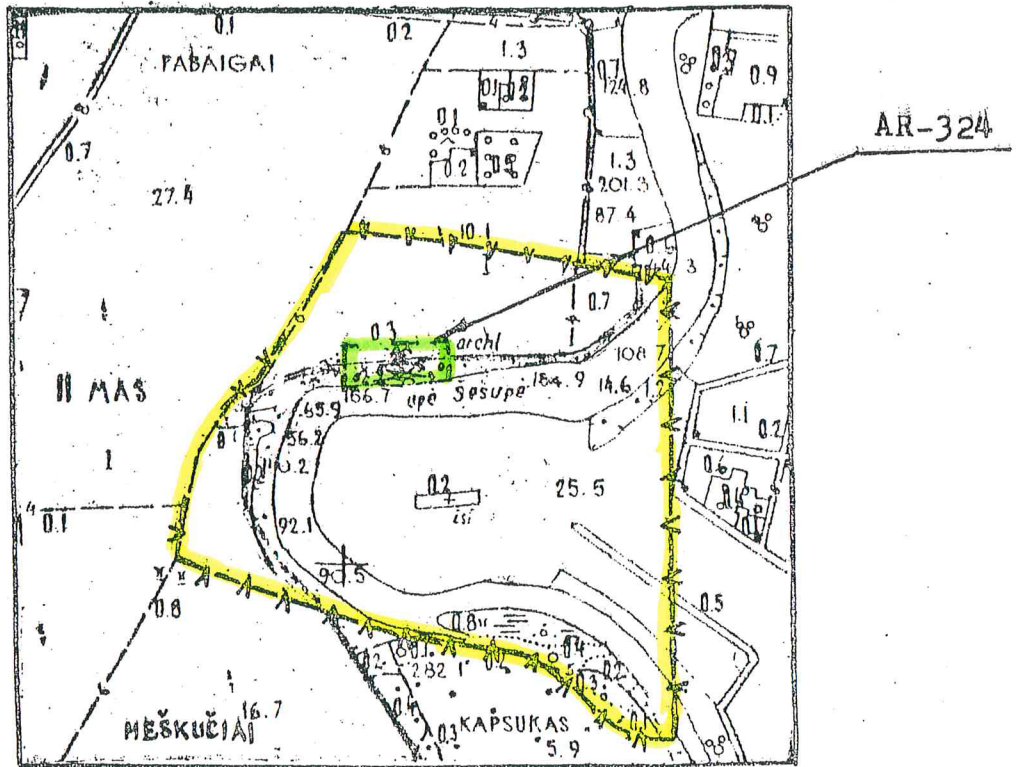
1. Trasos vaizdas iš ŠV
2. Tiriamos trasos šiaurės vakarinė dalis. Vaizdas iš ŠV
3. Tiriamos trasos centrinė dalis. Vaizdas iš PR
4. Tiriamos trasos šiaurės vakarinė dalis. Vaizdas iš PR
5. Šurfas Nr. 1. Vaizdas iš V
6. Šurfas Nr. 2. Vaizdas iš Š
7. Šurfas Nr. 3. Vaizdas iš P
8. Šurfas Nr. 4. Vaizdas P
9. Šurfas Nr. 5. Vaizdas iš R
10. Šurfas Nr. 6. Vaizdas iš R
11. Šurfas Nr. 7. Vaizdas iš P
12. Šurfas Nr. 8. Vaizdas iš P
13. Šurfas Nr. 9. Vaizdas iš Š
14. Šurfas Nr. 10. Vaizdas iš Š
15. Šurfas Nr. 11. Vaizdas iš Š
16. Šurfas Nr. 12. Vaizdas iš Š
17. Šurfas Nr. 13. Vaizdas iš P
18. Šurfas Nr. 18. Vaizdas iš Š
19. Šurfas Nr. 15. Vaizdas iš Š
20. Šurfas Nr. 16. Vaizdas iš V
21. Šurfas Nr. 17 tyrimų pradžioje. Vaizdas iš P
22. Šurfas Nr. 17. Vaizdas iš V
23. Šurfas Nr. 17. Vaizdas iš V
24. Šurfas Nr. 18. Vaizdas iš P
25. Šurfas Nr. 19. Vaizdas iš R

26. Šurfas Nr. 20. Vaizdas iš P
27. Šurfas Nr. 21. Vaizdas iš P
28. Šurfas Nr. 22. Vaizdas iš P
29. Šurfas Nr. 23. Vaizdas iš P
30. Šurfas Nr. 24. Vaizdas iš Š
31. Šurfas Nr. 25. Vaizdas iš P
32. Šurfas Nr. 26. Vaizdas iš P
33. Šurfas Nr. 27. Vaizdas iš P
34. Šurfas Nr. 28. Vaizdas iš R
35. Degėsinga dėmė. Šurfas Nr. 28. Vaizdas iš P
36. Šurfas Nr. 29. Vaizdas iš P
37. Šurfas Nr. 30. Vaizdas iš V
38. Šurfo Nr. 30 pietrytinė dalis. Tamsesnės žemės dėmė su keramika
39. Šurfas Nr. 31. Vaizdas iš Š
40. Šurfas Nr. 32. Vaizdas iš Š
41. Šurfas Nr. 33. Vaizdas iš P
42. Šurfas Nr. 34. Vaizdas iš V
43. Šurfas Nr. 35. Vaizdas iš R
44. Šurfas Nr. 36. Vaizdas iš R
45. Šurfas Nr. 36. Vaizdas iš R
46. Po ištyrimo visi šurfai buvo užkasti.

MARIJAMPOLĖS (MEŠKUČIŲ) PILIAKAINIO IR SEN. GYVENVIETĖS, RESPUBLIKINĖS
REIKŠMĖS ARCHEOLOGIJOS PAMINKLO (AR-324) APSAUGOS ZONŲ
P L A N A S

Marijampolės miestas.

Paminklo teritorijos, apsaugos ir saugomo gamtinio landšafto zonų
žemės naudotojas Marijampolės miesto LDT Vykdomasis komitetas



M 1:10 000

viename cm - 100 m

Sutartiniai ženklai



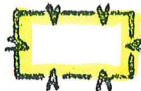
Piliakalnis



sen. gyvenvietė

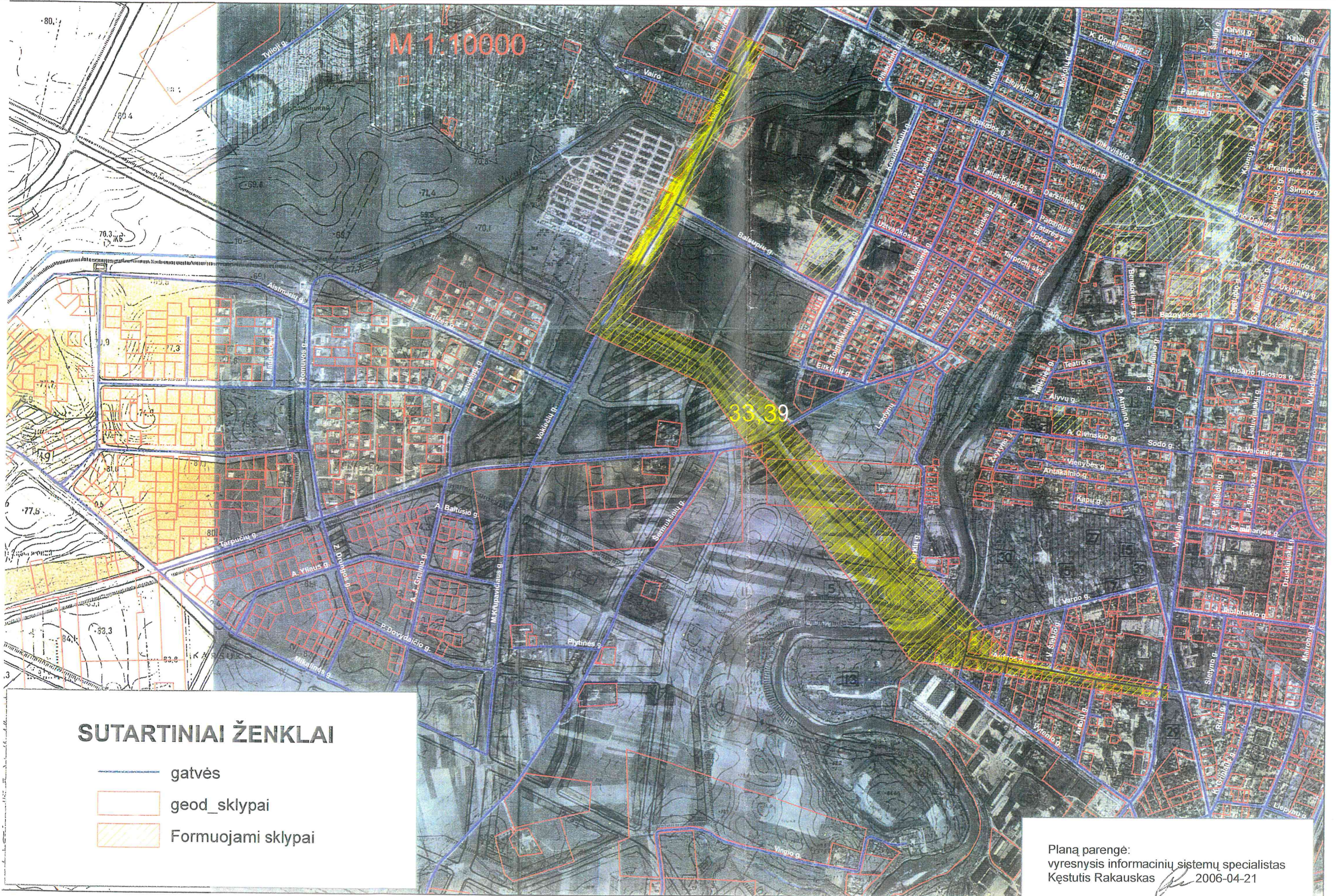


Paminklo teritorija 0,74 ha



Saugomo gamtinio landšafto zona 29,9 ha

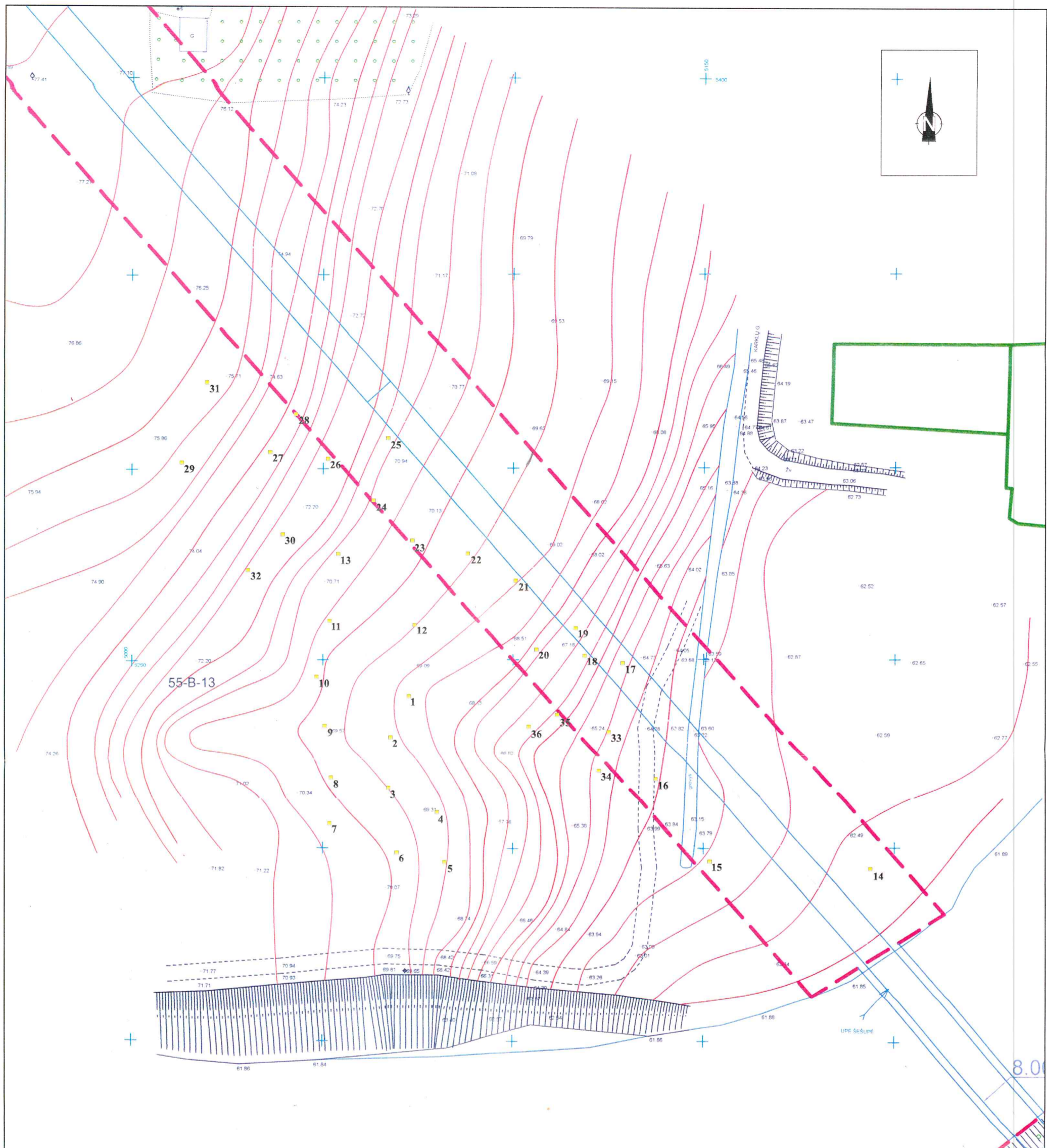
M 1:10000



SUTARTINIAI ŽENKLAI

- gatvės
- geod_sklypai
- ▨ Formuojami sklypai

Planą parengė:
vyresnysis informacinių sistemų specialistas
Kęstutis Rakauskas 2006-04-21



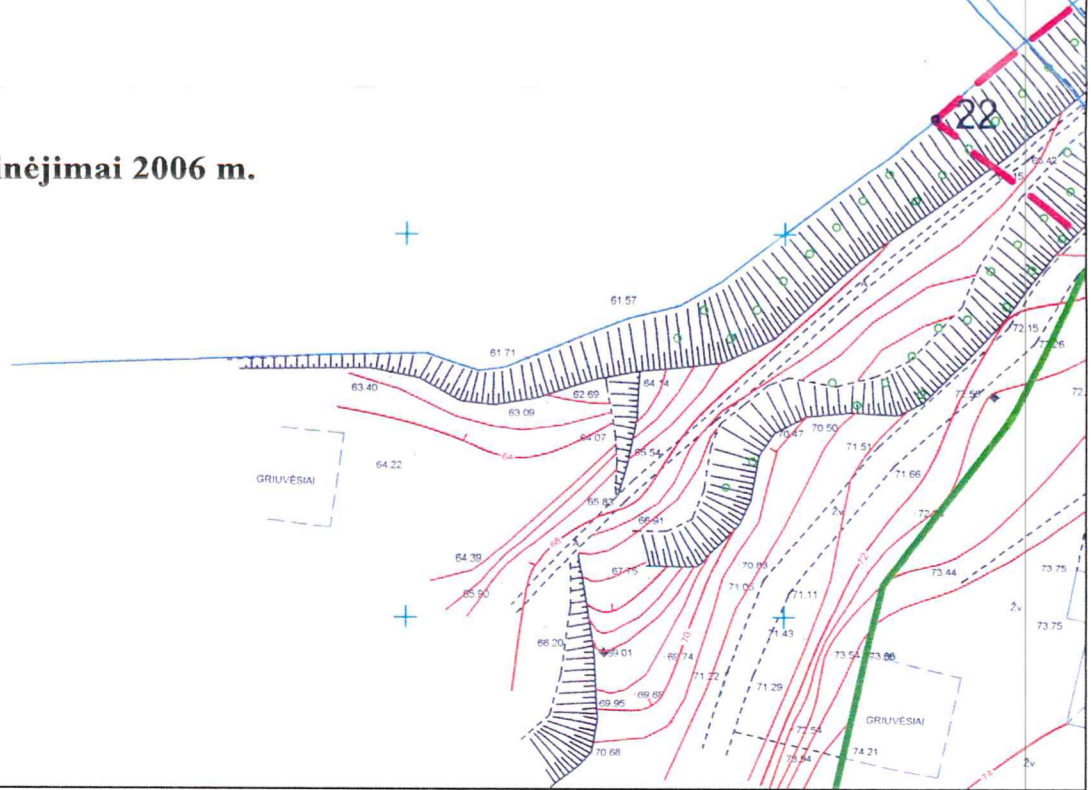
**Tilto per Šešupę, Marijampolėje, Aušros g.
ir jo prieigų teritorijos žvalgomieji archeologiniai tyrinėjimai 2006 m.
M 1:1000**

■₇ - Žvalgomieji šurfai, bei jų numeriai.

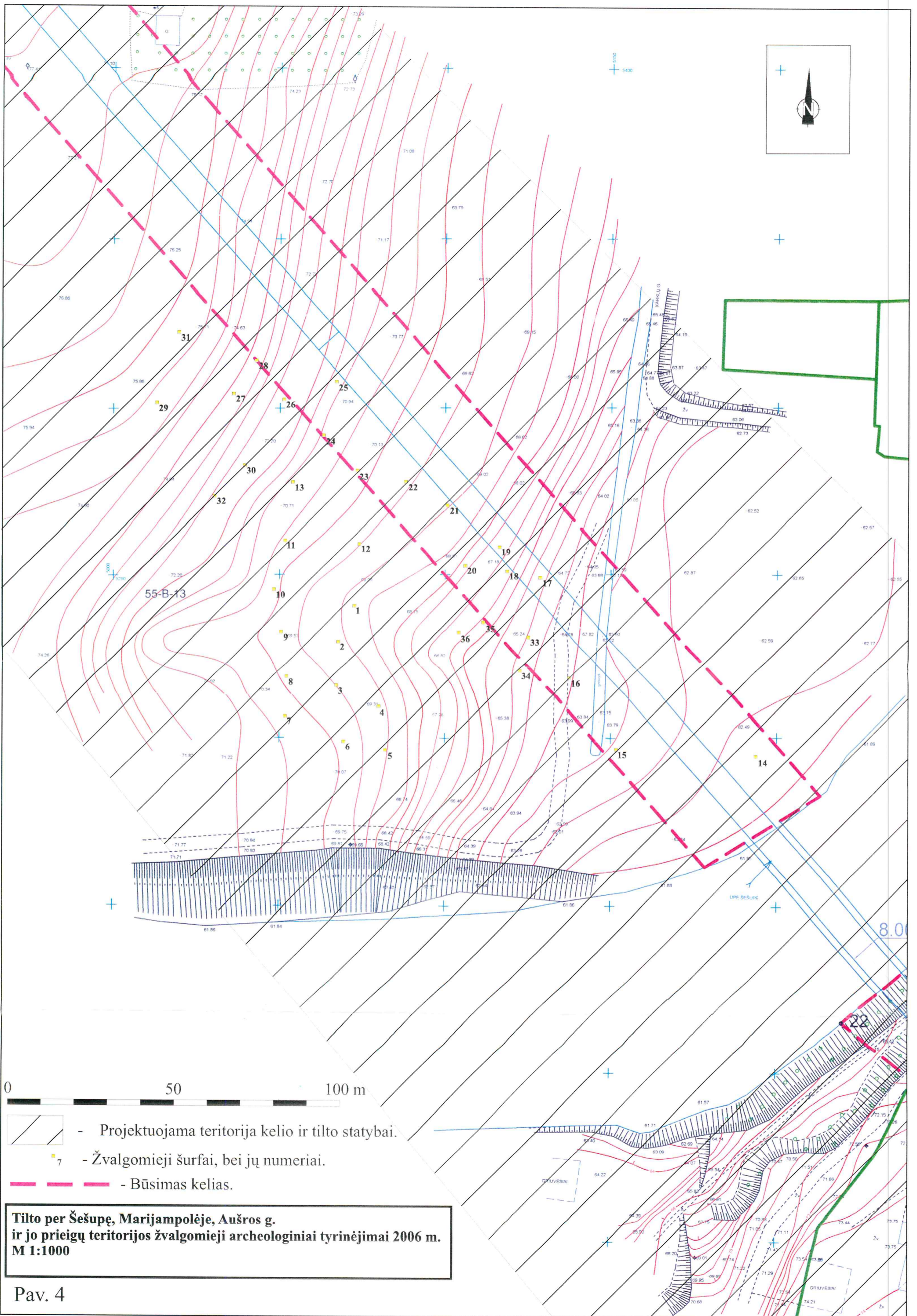
— - Būsimas kelias.



Pav. 3

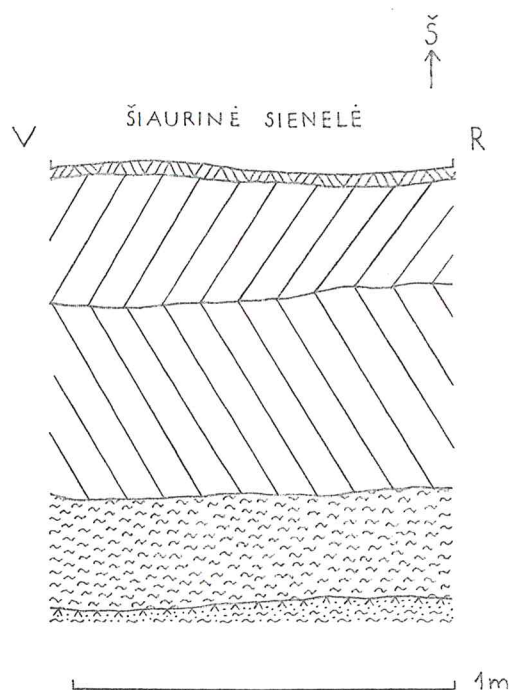


30

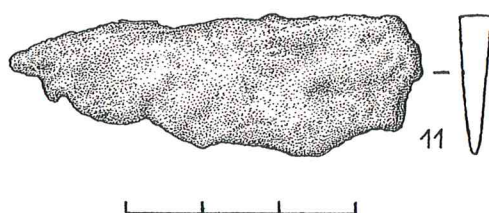


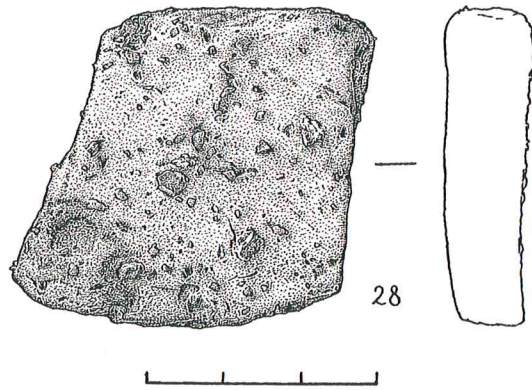
Pav. 4

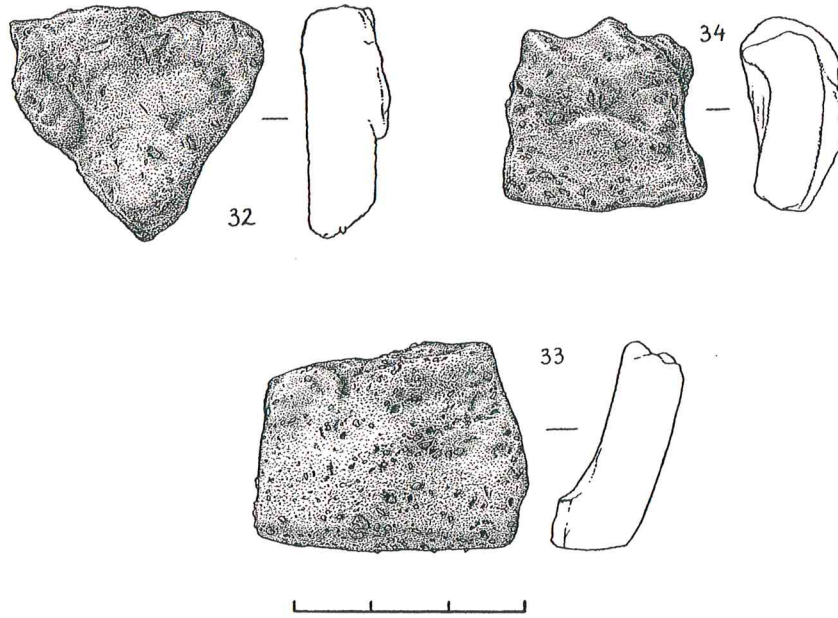
37

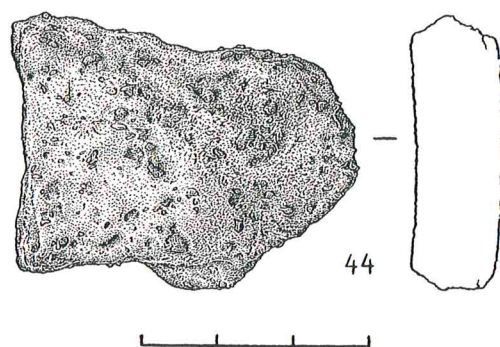


- SUTARTINIAI ŽENKLAI:
-  VELĖNA
 -  ARMUO-MOLINGAS JUODŽEMIS
 -  KULTŪRINIS SLUOKSNIS-JUODŽEMIS
 -  MOLIS
 -  ŽEMIS - PRIEMOLIS









1.



2.



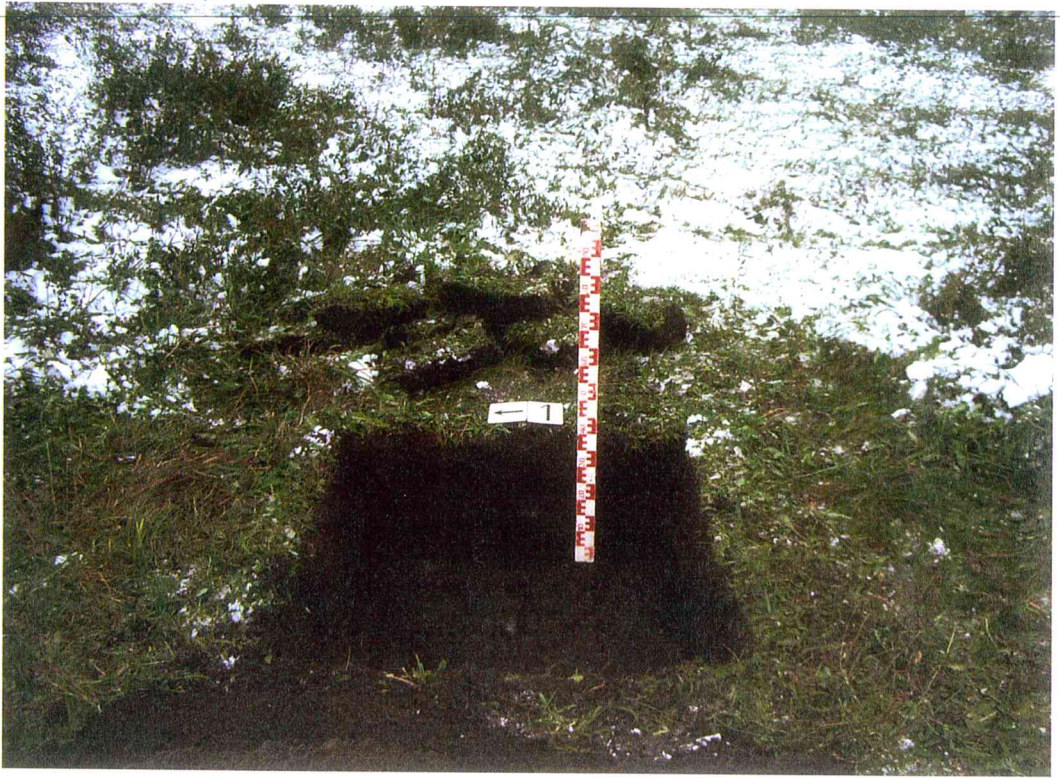
3.



4.



5.



6.

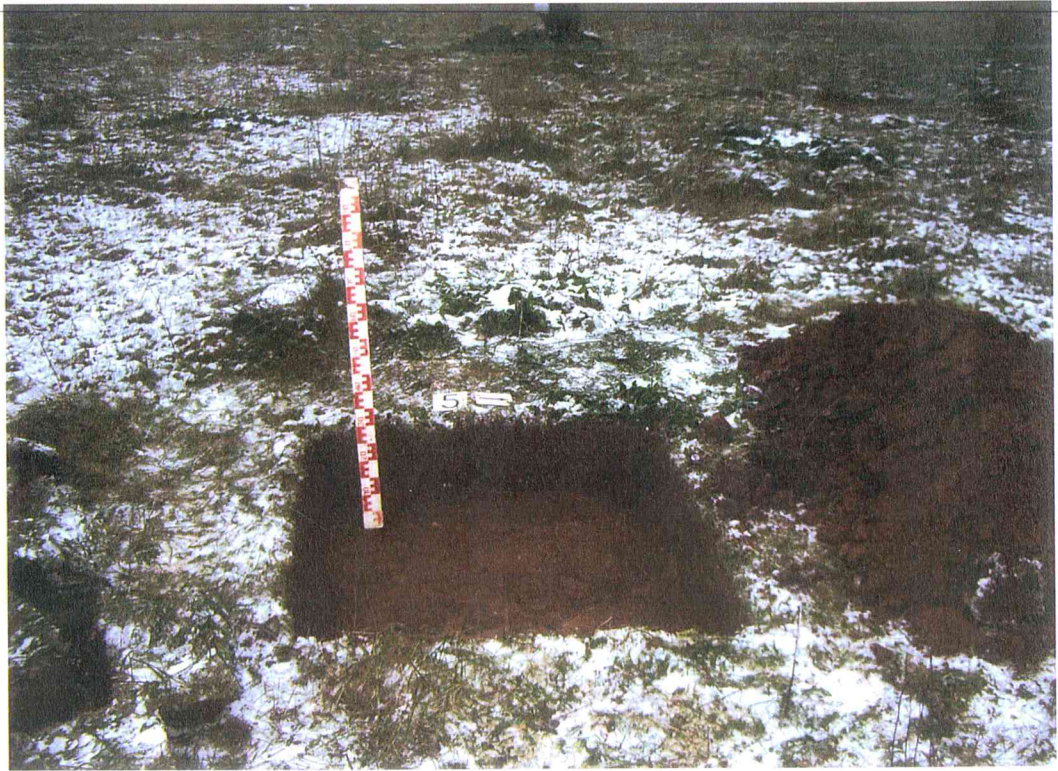




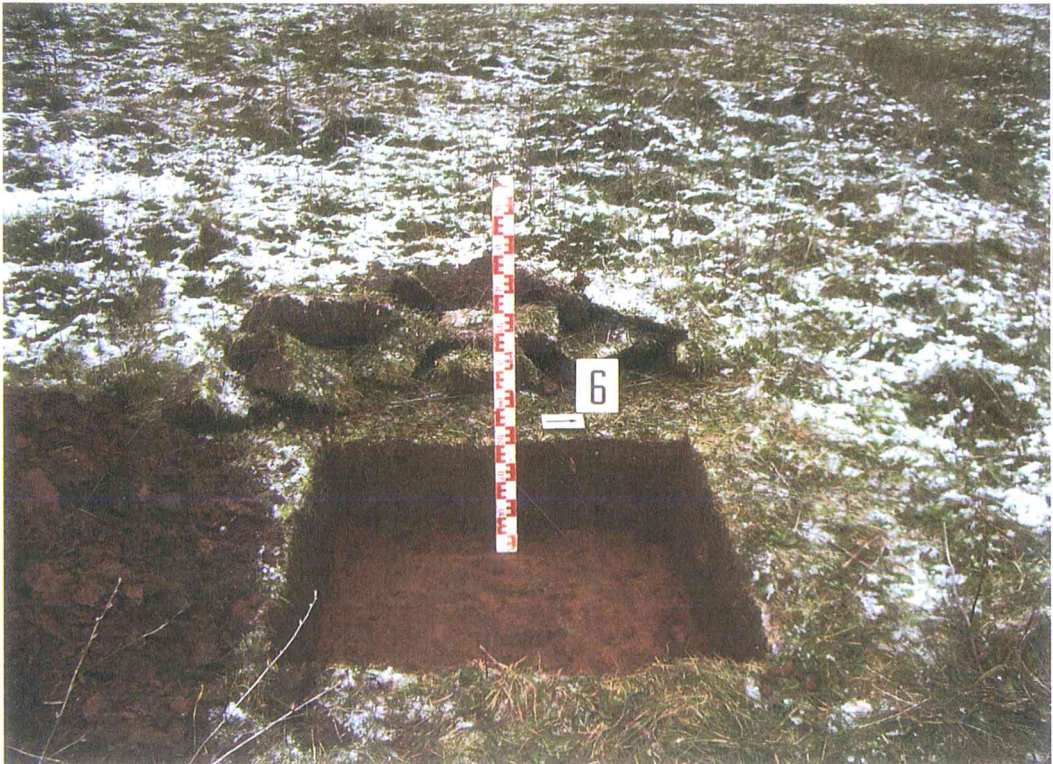
7.



8.

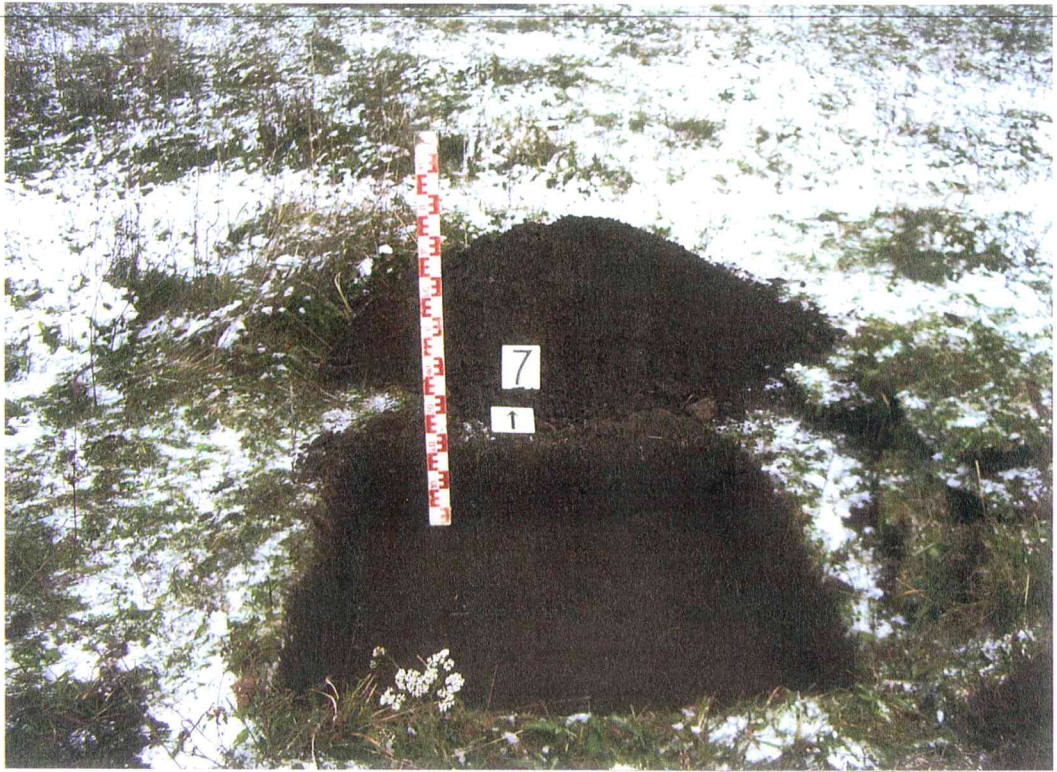


9.

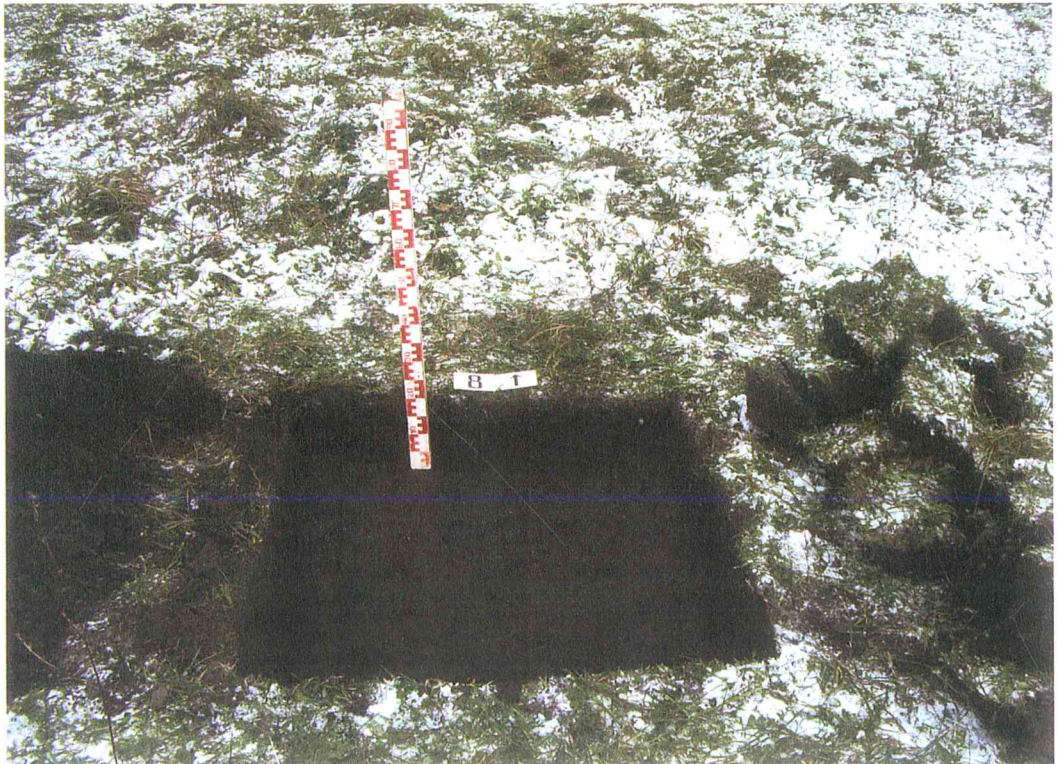


10.

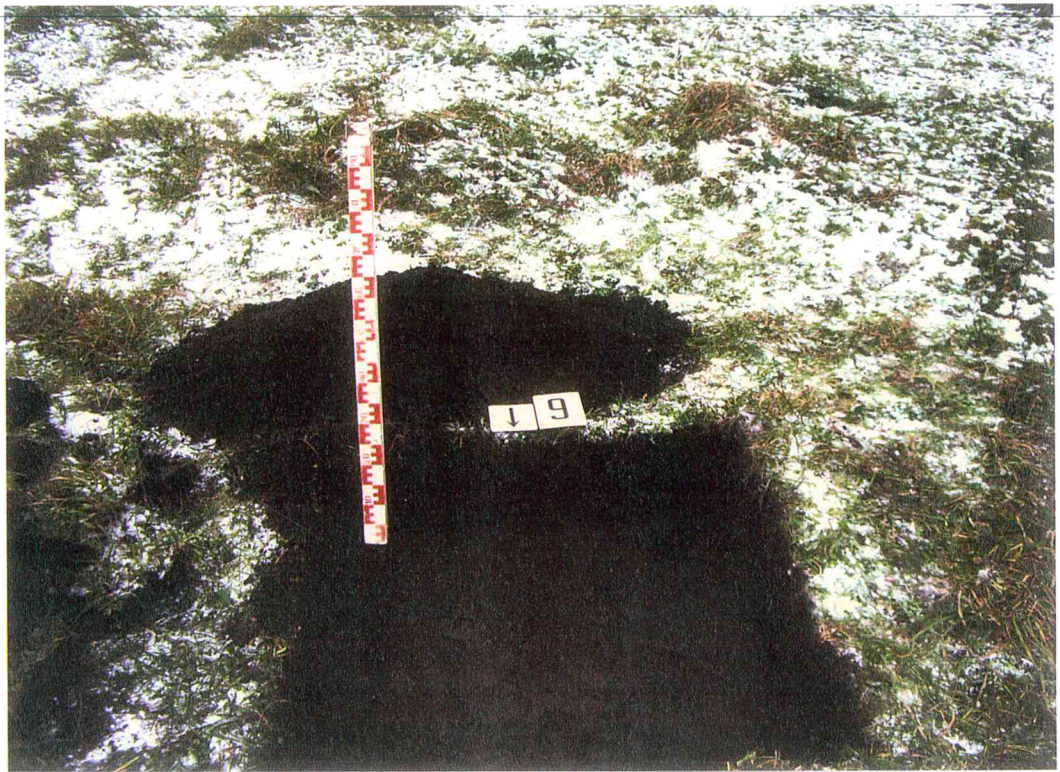
11.



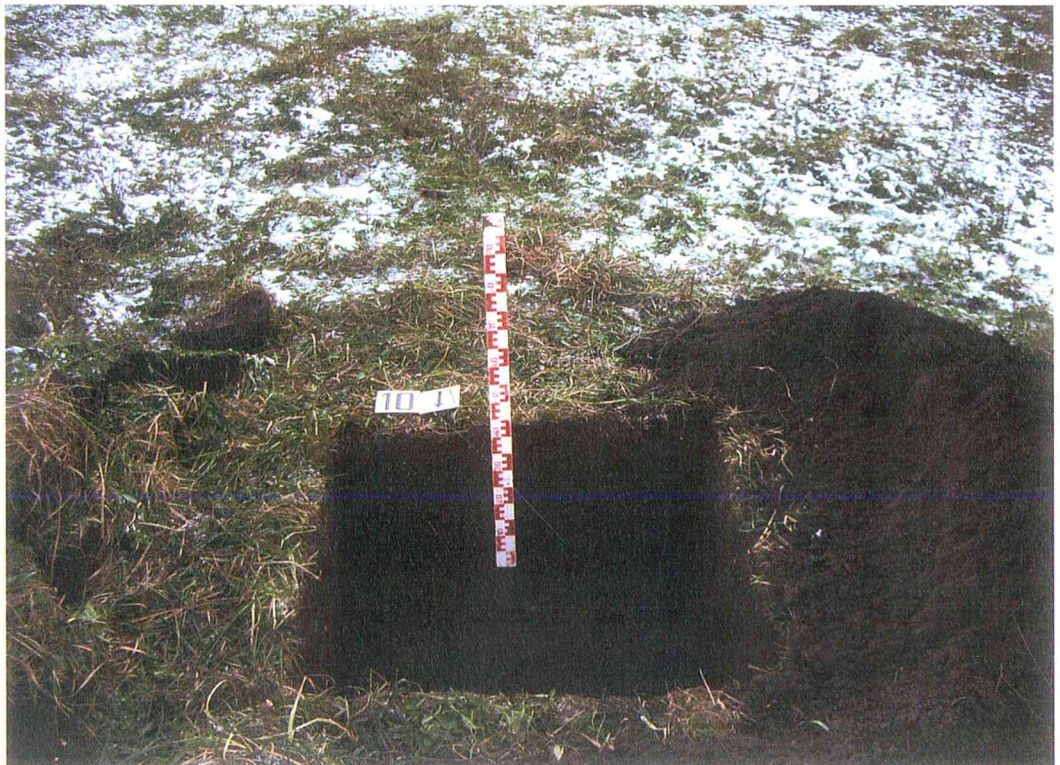
12.



13.

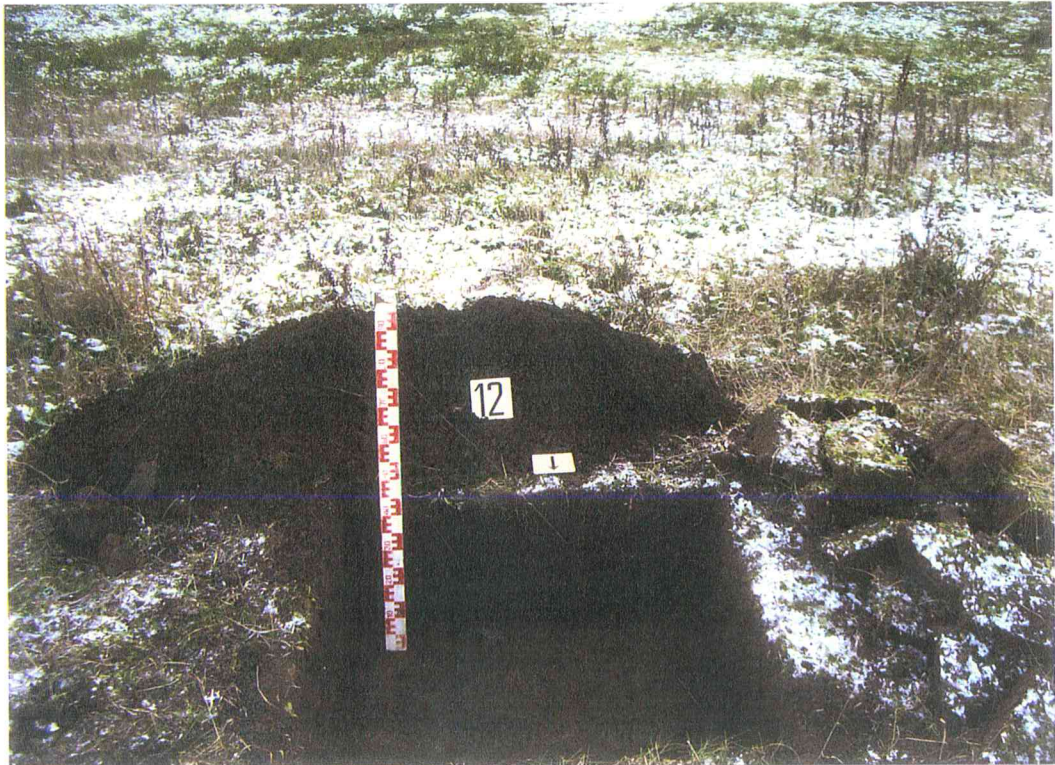


14.





15.



16.

17.



18.



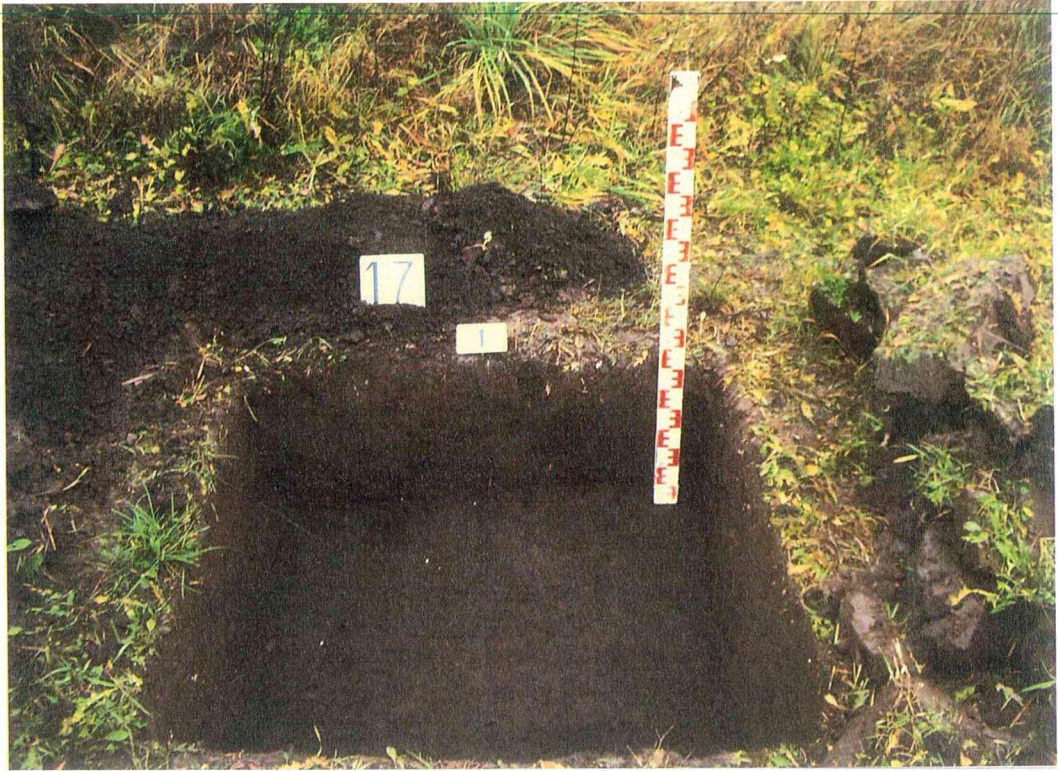
19.



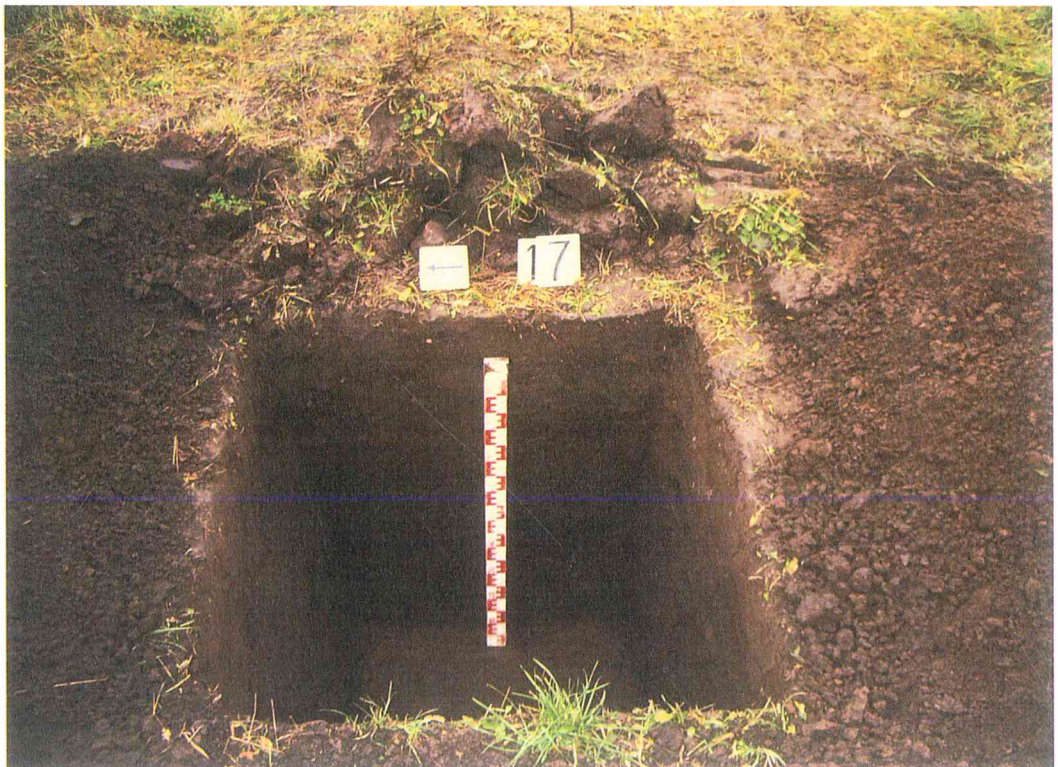
20.

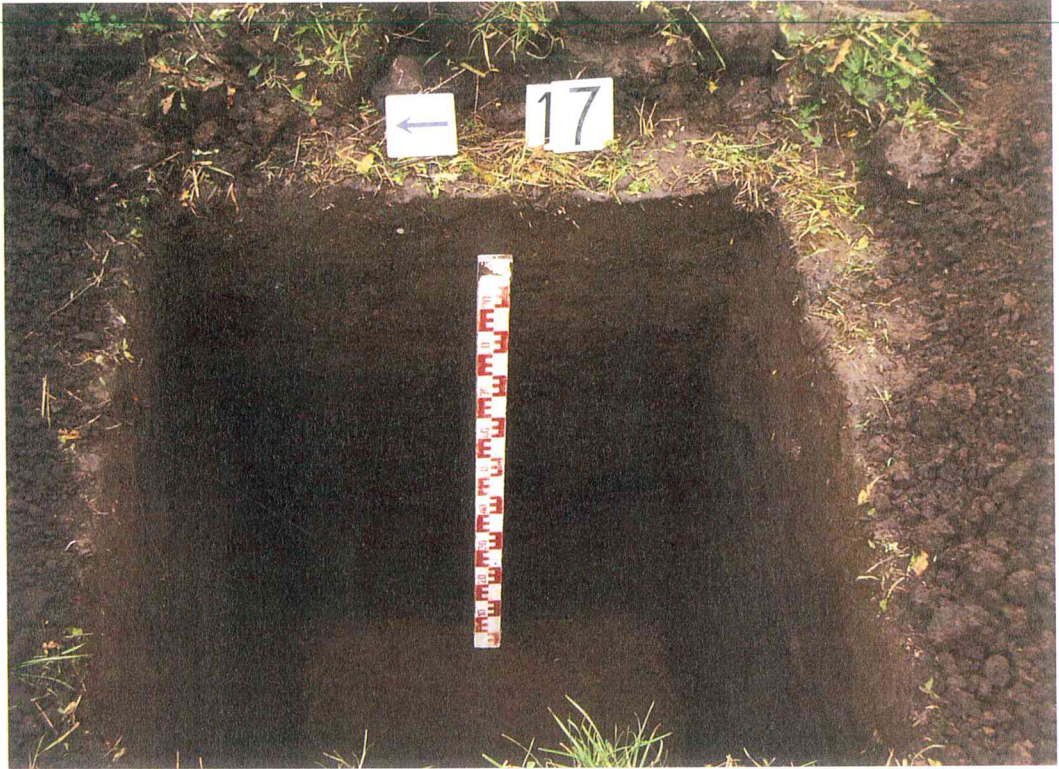


21.



22.





23.



24.

25.



26.



27.



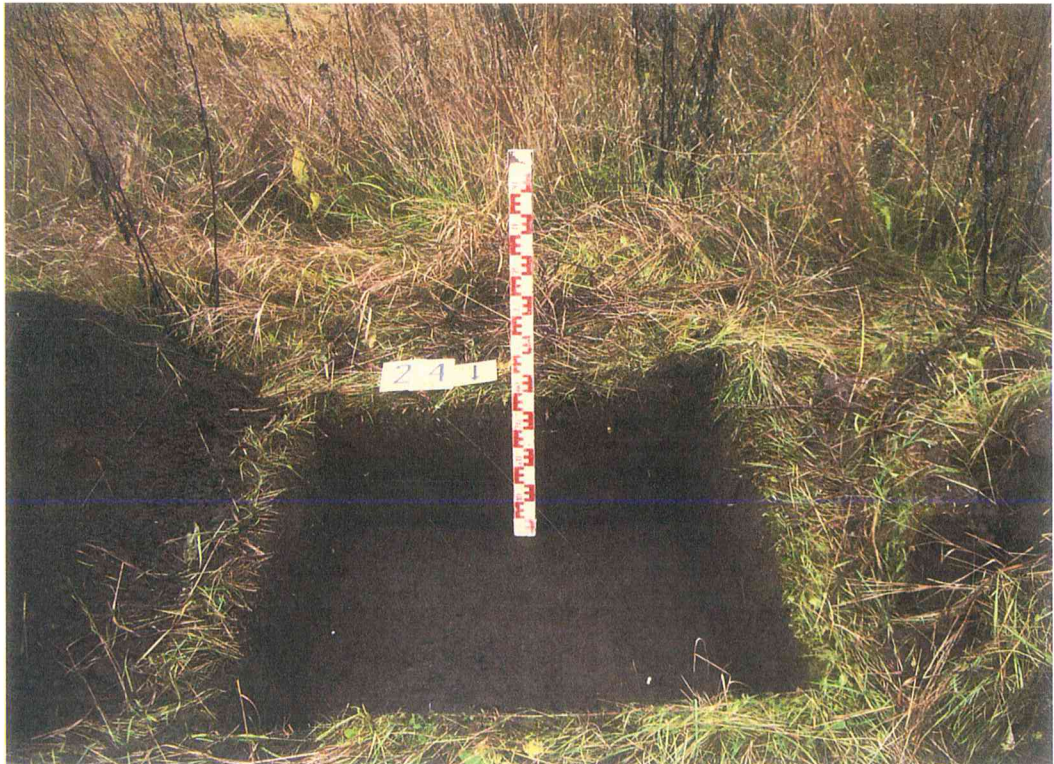
28.



29.



30.



31.



32.



33.



34.



35.



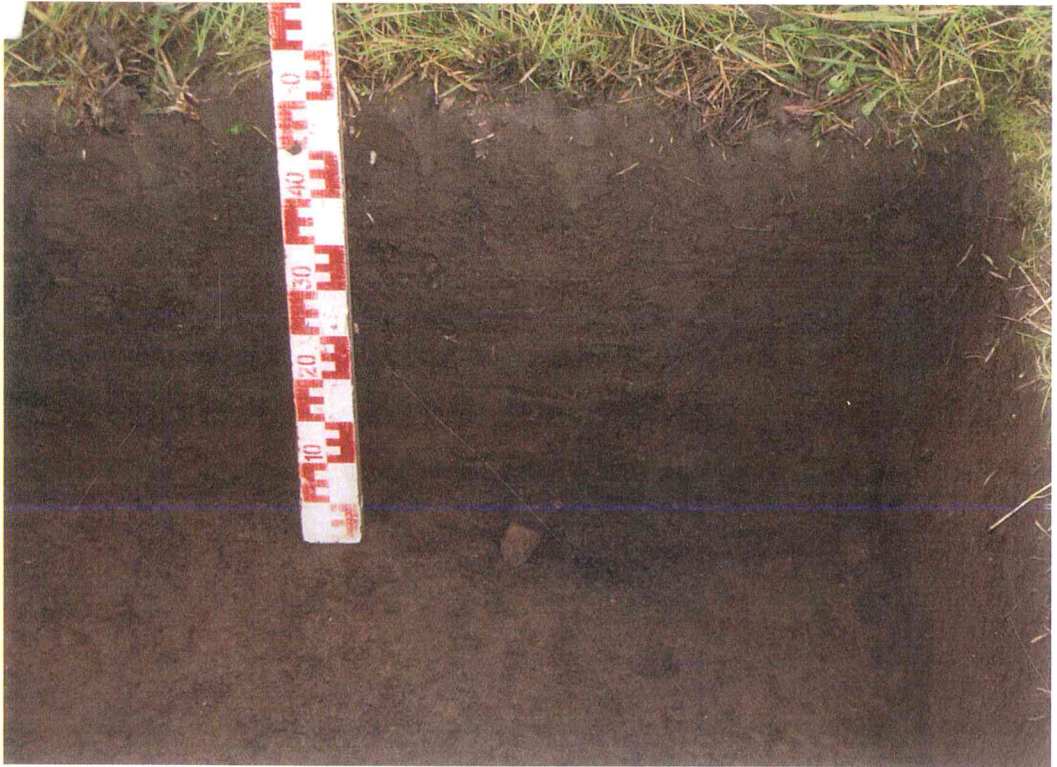
36.



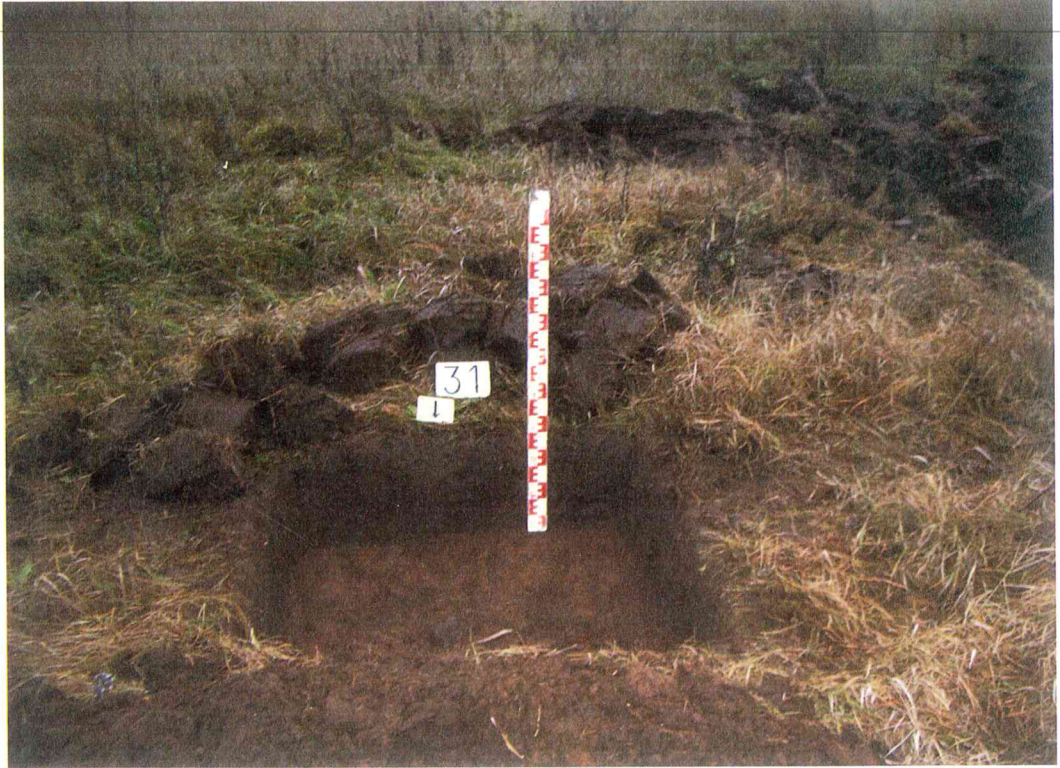
37.



38.



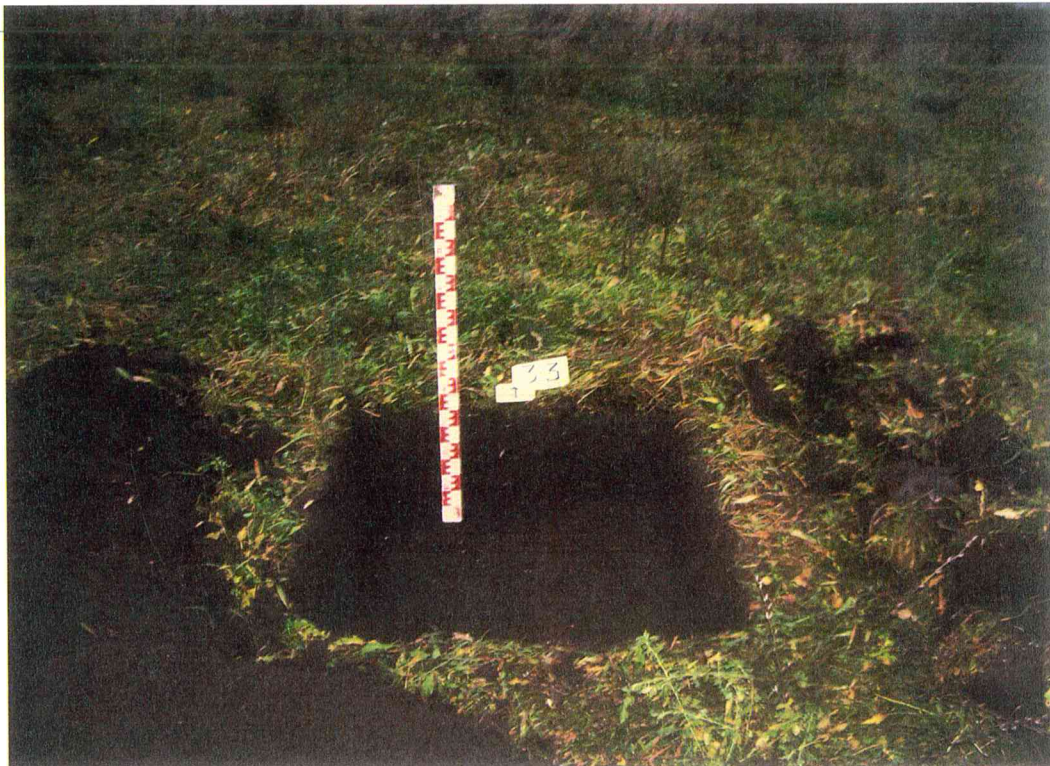
39.



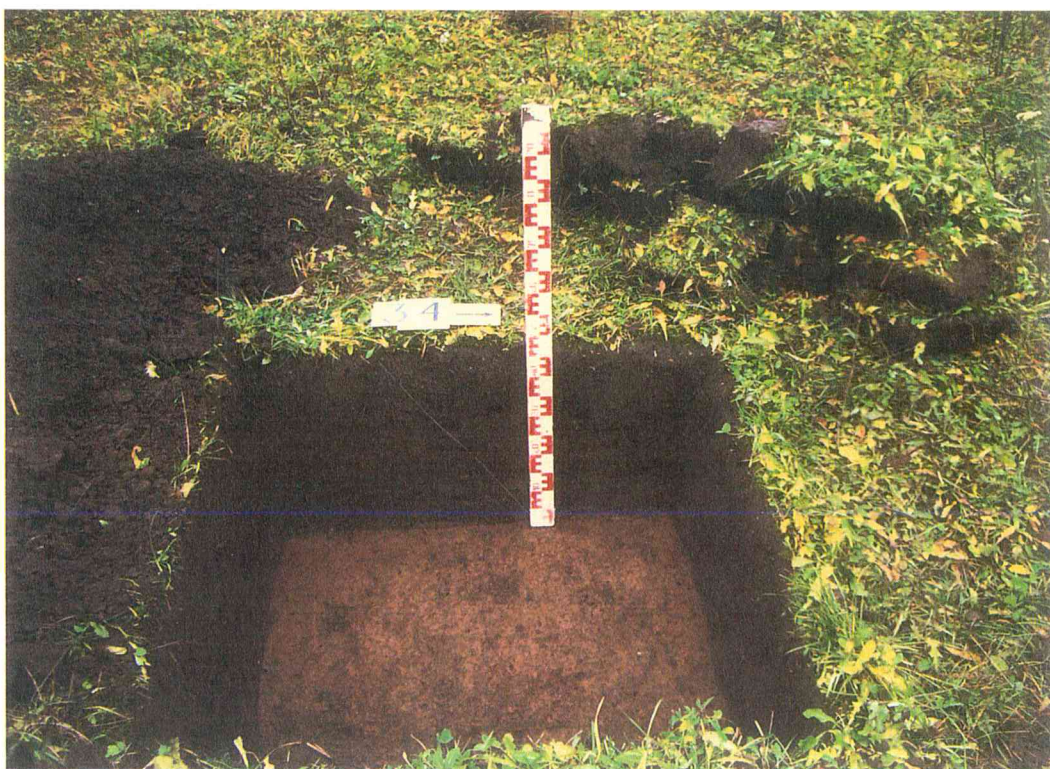
40.



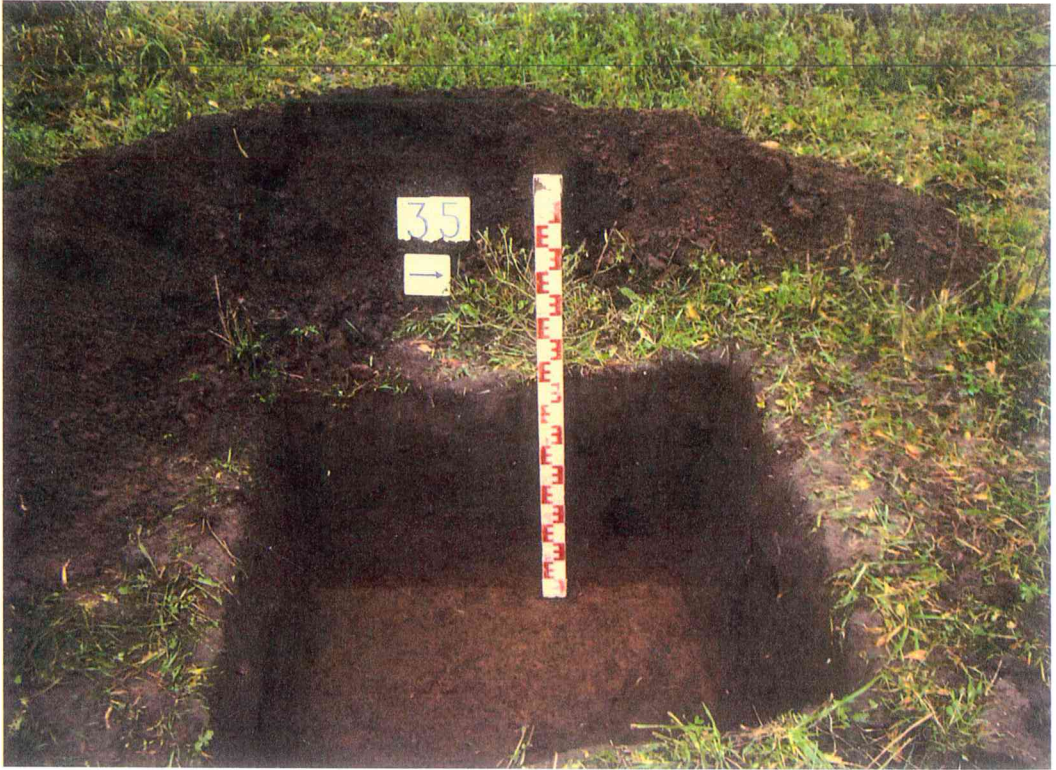
41.



42.



43.



44.



45.



46.



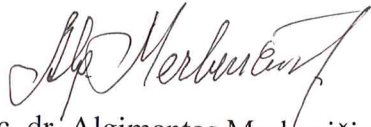
Tilto per Šešupę Marijampolės Aušros g. ir jo prieigų
teritorijos žvalgomųjų archeologinių tyrinėjimų

PROJEKTAS

Netoli Marijampolės (Meškučių) piliakalnio ir sen. gyvenvietės, per Šešupės upę numatoma statyti tiltą, o iki jo bus tiesiamas kelias. Su šiuo projektu susijusių darbų metu numatoma vykdyti žemės judinimo darbus dalyje minėto piliakalnio sen. gyvenvietės teritorijos ir jos aplinkoje. Sen. gyvenvietės teritorija iki šiol nėra visiškai aiški, todėl į šiaurę ir rytus nuo piliakalnio, planuojamoje vykdyti žemės judinimo darbų teritorijoje, numatoma atlikti žvalgomuosius archeologinius tyrimus. Jų metu planuojama nustatyti ar numatomų darbų teritorijoje nėra sen. gyvenvietės kultūrinio sluoksnio, o jei yra – kur ir kokią teritoriją jis užima.

Žvalgomųjų archeologinių tyrimų metu planuojama tyrinėti 1x1 m, 1x2 m ir panašaus dydžio šurfais, tokiu būdu nustatant sen. gyvenvietės buvimo ar nebuvimo faktą. Planuojama ištirti 10-20 šurfų, apie 20-30 kv. m dydžio plotą. Reikalui esant bus ištirtas didesnis plotas. Suradus sen. gyvenvietės kultūrinį sluoksnį, jis nebus pilnai ištiriamas. Tyrimai didesnėmis perkasomis bus vykdomi kitais metais, jei savivaldybė nenorės pakoreguoti tilto ir kelio statybos vietas.

Žvalgomuosius archeologinius tyrinėjimus užsako Marijampolės savivaldybė.



Doc. dr. Algimantas Merkevičius

L E I D I M A S

vykdyti archeologinius tyrimus

2006-10-31 Nr.239
Vilnius

Pagal Lietuvos Respublikos nekilnojamojo kultūros paveldo apsaugos įstatymo 18 str. šis leidimas išduotas **A.Merkevičiui**

vykdyti Marijampolės (Meškuciu) piliakalnio (AR 324) senovės gyvenvietės ir jos aplinkos, Marijampolės m.,

archeologinius žvalgomuosius tyrinėjimus,

taip pat naudoti elektronines priemones, sudarinėti planus, filmuoti, fotografuoti, piešti, rinkti radinius ir mėginius tiriamame objekte.

Tyrimų projektas: Tilto per Šešupę Marijampolės Aušros g. ir jo prieigų teritorijos žvalgomųjų archeologinių tyrinėjimų projektas, 2006-10-30, Nr.239.

Kontrolės skyriaus vedėjas



R.Kraujalis