

**Medininkų piliavietėje (5681),
Medininkų k., Vilniaus r. sav., 2005 m. atliktų
archeologinių tyrinėjimų
A T A S K A I T A**

Tekstinės dalies autorius



Linas Girlevičius

Trakai – Vilnius

2005-2010

TURINYS

Ižanga	3
Trumpa istorinių duomenų ir ankstesnių archeologinių tyrimų apžvalga.....	4
Tyrimų aprašymas	7
Išvados.....	11
Radinių sąrašas	12
Radinių nuotraukų sąrašas.....	27
Radinių nuotraukos	29
Tyrimų nuotraukos	31
Brėžinių sąrašas.....	40
Brėžiniai	41
Priedų sąrašas	49
Priedai.....	50

IŽANGA

2005 metų liepos-rugpjūčio mėn. Trakų istorijos muziejus atliko archeologinius tyrinėjimus Medininkų piliavietėje (unikalus kodas Kultūros vertybių registre – 5681), pilies kiemo pietvakarinėje dalyje. Lauko tyrinėjimams vadovavo Trakų istorijos muziejaus archeologas Donatas Žukauskas. Iki 2010 metų tyrinėjimų ataskaita nebuvo parašyta, D. Žukauskas dabar nebedirba muziejuje. Šiuo metu Medininkų pilyje vyksta restauravimo darbai, o restauravimo projekte numatyti tokie statybiniai darbai, prieš kuriuos atliekant būtina atlikti gana didelės apimties archeologinius tyrimus. Kol nėra paruošta 2005 metais atliktų tyrinėjimų ataskaita, Mokslinė archeologijos komisija nesutinka išduoti leidimo 2010 metais numatytiesiems atlikti archeologiniams tyrimams. Todėl šios ataskaitos paruošimui buvo suvienytos Trakų istorijos muziejaus ir UAB Archeologijos projektų centras „Antiqua“, kuri numato atlikti archeologinius tyrimus 2010 metais, pajėgos. 2005 metais tyrimus atlikęs D. Žukauskas buvo atlikęs nemažą įdirbį. Išliko kokybiškos tyrinėjimų metu darytos nuotraukos, archeologas inventorino *dalį* tyrinėjimų metu aptiktų radinių, nedidelį kiekį jų nufotografavo, paruošė straipsnelį apie tyrinėjimus. Brėžinių juodraščiai – Vytauto Juškaičio. Trakų istorijos muziejaus Medininkų pilies skyriaus vedėjas Oleg Ševeliov maketavo tyrimų metu darytas nuotraukas, braižė brėžinių švarraščius. Ataskaitos tekstinę dalį parengė UAB Archeologijos projektų centras „Antiqua“ archeologas dr. Linas Girlevičius. Verta pažymėti, kad ataskaitos tekstinė dalis nėra visiškai pilnavertė – vis tik šio teksto autorius nedalyvavo 2005 metais vykdytų tyrimų metu, geriausiai šį darbą galėtų atlikti tuometiniams tyrimams vadovavęs archeologas. Tam, kad būtų pateikiama kiek galint daugiau lauko tyrinėjimams vadovavusio archeologo autentiškų minčių, tekstinė šios ataskaitos dalis sukurta remiantis D.Žukausko straipsneliu leidiniui „Archeologiniai tyrinėjimai Lietuvoje“¹. Tikimės, kad ataskaitą, tame tarpe ir tekstinę jos dalį, radinių sąrašą², jų fotonuotraukas, pavyks papildyti ateityje.

2005 metais ištirti 2 plotai, tyrimų dokumentacijoje vadinami „perkasomis“. Pirmosios perkasos plotas buvo 100 m², antrosios – 90 m². Bendras ištirtas plotas 190 m². Tarp perkasų buvo palikta 1 m pločio kontrolinė juosta. Baigus darbus perkasos užkastos, kontrolinė juosta, deja, nebuvo ištirta.

¹ ŽUKAUSKAS D., *Medininkų pilis* // Archeologiniai tyrinėjimai Lietuvoje 2005 metais, Vilnius, 2006, p. 171-173;

² Trakų istorijos muziejaus fonduose yra nemažas kiekis neinventorintų radinių;

TRUMPA ISTORINIŲ DUOMENŲ IR ANKSTESNIŲ ARCHEOLOGINIŲ TYRIMŲ APŽVALGA

Nors kai kurie tyrinėtojai teigia, kad Medininkų pilis pirmą kartą paminėta 1385 metais, tačiau kol kas žinomas pirmas šios pilies paminėjimas datuojamas 1387 metais. Tais metais kryžiuočių kelių aprašymuose („vègeberichtuose“) tiesiog užsimenama apie pilį³. Kitais duomenimis, pirmą kartą Medininkų pilis paminėta 1402 metais Posilgės kronikoje. Tuomet kryžiuočiai, neįstengę paimti Vilniaus, žygiavo į Ašmenos ir Šalčininkų žemes, o pakeliui sudegino Medininkų pilį⁴. Kada pastatyta ši, viena didžiausių Vidurio Rytų Europoje, pilių, tiksliai nenustatyta. Teigta, kad tai įvyko XIII a. pabaigoje ar XIV a. pradžioje, tačiau pastaruoju metu įsigali dar Juozo Jurginio pareikšta nuomonė, kad pilis pastatyta XIV a. pabaigoje. Didesnę reikšmę pilis išlaikė iki XV a. pradžios, kada (1402 m.) jos medinės konstrukcijos ir kieme stovėję pastatai buvo sunaikinti ugnies. XV a. II pusėje Medininkai Lietuvos Metrikoje minimi kaip valsčius, kuriame didysis kunigaikštis duoda bajorams valstiečių. 1467 m. pilies vietininku skiriamas Mockus Stromilka. 1514 m. Medininkai buvo paprastu dvaru, kuriame pilis net neminima. 1517 m. Šventosios Romos Imperijos pasiuntinys Heberšteinas, keliaudamas iš Maskvos pravažiavo Medininkus ir savo dienoraštyje užrašė, kad tai miestelis su apleista pilimi. Vėliau pilies kieme pastatyti mediniai dvaro pastatai⁵.

Didesnės apimties Medininkų pilies tvarkymo darbai pradėti XX a. šeštame-septintame dešimtmečiuose. Archeologo Karolio Meko vadovaujami archeologiniai tyrinėjimai atlikti 1961-1963 metais⁶. Tuomet atliktų tyrimų metu rasti pilies rytiniai ir vakariniai vartai, bokštų liekanos, architektūrinių tyrinėjimų metu – aukštutiniai (nuo žemės paviršiaus pakelti) vartai šiaurinėje ir pietinėje pilies sienose. Archeologinių tyrimų metu dalinai tirtas pietinis ir šiaurės rytinis bokštai, rytinių ir vakarinių vartų bokštų liekanos ir greta jų bei pilies sienų esantys kultūriniai sluoksniai, į vakarus nuo pilies aptiktas antrasis gynybinis griovys (fosa). Tyrimų metu fragmentiškuose ankstyviausiuose kultūriniuose sluoksniuose rasta XIV a. II puse – XV a. datuojamos buitinės ir statybinės keramikos dirbinių bei jų fragmentų, fiksuoti didelio gaisro pėdsakai. Glaustai tyrimų medžiaga pateikiama jau minėtame A. Žalnieriaus parengtame moksliniame straipsnyje, kuriame, be

³ ŽUKAUSKAS D., *Medininkų pilies datavimo problemos* // Lietuvos pilys 2005 Nr. 1, Vilnius, 2006, p. 68-71;

⁴ MEKAS K., ŽALNIERIUS A., *Medininkų pilies archeologiniai tyrinėjimai 1961-1963 metais* // Lietuvos archeologija T. 28, Vilnius, 2005, p. 133-162 (135);

⁵ JURGINIS J., *Medininkų pilis* // Lietuvos pilys, Vilnius, 1971, p. 169-184;

⁶ MEKAS K., *1961 m. Medininkų pilies archeologinių tyrimų ataskaita* Vilnius, 1961, Vilniaus apskrities archyvas; MEKAS K., *Vilniaus rajono Medininkų pilies 1961 metų būklės, archeologinių tyrimų bei konservavimo darbų nuotraukos* Vilnius, 1961, KPC archyvas f. 5 ap. 3 byla 53; MEKAS K., *Medininkų pilies 1962 m. archeologinių tyrimų ataskaita* Vilnius, 1962, KPC archyvas f. 5 ap. 3 byla 74; MEKAS K., *Medininkų pilies 1963 metų archeologinių tyrimų ataskaita* Vilnius, 1963 KPC archyvas f. 5 ap. 3 byla 76;

kita ko, argumentuotai, analizuojant radinius, teigiama, kad pilies tyrimų metu fiksuotas degėsių sluoksnis susidarė 1402 metų pilies gaisro metu⁷.

Nedidelės apimties atlikti pilies kiemo pietvakarinėje dalyje 1970 metais⁸. Čia buvo statomas ūkinės paskirties pastatas. Jo vidinėje dalyje ištirti 2 nedideli plotai. Tyrimų vadovės nuomone, ankstyvų (susiformavusių iki XVIII a.) kultūrinio sluoksnio horizontų tirtose vietose neaptikta.

Didelės apimties archeologiniai tyrimai Medininkų pilyje atlikti 1992-1994, 1998 metais. Tyrimams vadovavo tuometiniai Lietuvos istorijos instituto Pilių tyrimo skyriaus, vėliau Pilių tyrimo centro „Lietuvos pilys“ darbuotojai: Giedrius Aleliūnas, Algimantas Merkevičius, Gintaras Abaravičius, Vytautas Urbanavičius.

1992 m. atlikti žvalgomojo pobūdžio tyrimai 157 m² plote⁹. Ištirtas plotas prie įėjimo į pilies pietinį bokštą, padarytas bokšto viduje esančio kultūrinio sluoksnio pjūvis, iškasta 11 3×3 m dydžio šurfų pilies kieme ir 1 šurfas prie šiaurės rytinio bokšto-donžono šiaurinės išorinės sienos. Pilies kieme tirtas 50-100 cm storio kultūrinis sluoksnis, kiemo centrinėje dalyje atkastos dvaro laikotarpio (XVI-XVIII a.) pastato pamatų liekanos. Tiriant prie pietinio bokšto ir pačiame bokšte nustatyta, kad pilies siena ir pietinis bokštas statyti ant tuometinio žemės paviršiaus, pamatai nebuvo daug įgilinti į žemę. Tyrimų ataskaitoje nurodoma, kad „...surinkta dirbinių ir keramikos iš pilies gyvavimo ir vėlesnių laikų...“.

Tyrinėjimai pratęsti 1993 metais¹⁰. Tirtas šiaurės rytinio pilies bokšto – donžono vidus. Bendras donžono vidaus plotas ~65 m². Po storu griuvenų sluoksniu atkastas netvarkingas akmenų grindinys. Pasiekus šį, buvusį pirmo aukšto grindų, lygį iki žemio gilintasi tik trijuose šurfluose, kurių bendras plotas 10,5 m². Aptikta archeologinė medžiaga tikslesniam donžono, pilies datavimui nebuvo pakankama.

1994 metais ištirti 2 plotai pilies kiemo pietrytinėje dalyje (tirtas 160 m² plotas), atlikti žvalgomieji tyrinėjimai – iškasti aštuoni (septyni 1×1 m ir vienas 2×2 m dydžio) šurfai – atokiau į šiaurę, vakarus nuo pilies¹¹. Pilies kieme tirtuose plotuose didžioji tirtąjo kultūrinio sluoksnio – įvairialaikės griuvenos. Griuvenų sluoksniai nuo pilies rytinės sienos nutolę 6 m. Kitose plotų dalyse iškart po velėna kastas pilkos žemės sluoksnis. Toks, 80-100 cm storio, sluoksnis kastas iki žemio. Tirtuose plotuose išryškėjo stulpaviečių kontūrai. Jos nuo rytinės ir pietinės sienos nutolę 6-7 m. Manoma, kad prie pilies sienų kartu su šaulių galerijomis būta

⁷ MEKAS K., ŽALNIERIUS A., *Medininkų pilies archeologiniai tyrinėjimai 1961-1963 metais*;

⁸ JUČIENĖ I., *1970 m. Medininkų pilies teritorijoje, Vilniaus rajone, archeologinių tyrinėjimų ataskaita* Vilnius, 1970, KPC archyvas f. 5 ap. 3 byla 115;

⁹ ALELIŪNAS G., MERKEVIČIUS A., *Medininkų pilies (Vilniaus raj.) tyrinėjimų ataskaita*, Vilnius, 1992, LIIR f. 1 byla 2007;

¹⁰ ALELIŪNAS G., *Medininkų pilies (Vilniaus raj.) tyrimų ataskaita*, Vilnius, 1993, LIIR f. 1 byla 2159;

¹¹ ALELIŪNAS G., MERKEVIČIUS A., *Medininkų pilies (Vilniaus raj.) 1994 m. archeologinių tyrinėjimų ataskaita*, Vilnius, 1994, LIIR f. 1 byla 2338;

ir medinių pastatų. Pastatų liekanų lygyje rasta ir akmenimis apdėtų židinių. Pilies pamatų perkasime aptiktos puodų šukės datuotos XIV amžiumi. Tai archeologams leido spręsti, kad pilis statyta XIV amžiuje. Plote 2 atkasta tvarkinga akmenų eilė, susijusi, kaip manoma, su pilies statyba. Žvalgomaisiais tyrinėjimais nustatyta, kad kultūrinis sluoksnis išplitęs iki buvusių ūkio fermų vakaruose bei (dabartinių) kapinių šiaurėje. Dauguma aptiktųjų dirbinių, tarp kurių vyravo buitinės ir statybinės keramikos fragmentai, datuoti XVII-XVIII amžiais.

1994 metų rudenį G. Abaravičius vadovavo ploto 2 ne pilnai iširtosios pietrytinės dalies tyrimams¹². Tirtas 5×5 m dydžio ploto ketvirtis. Jis prigludęs prie pilies aptvaro rytinės sienos. Aptiktas sienos statybos laikotarpio griovys, surastos kelios stulpvietės. Kurį laiką griovys egzistavo pilies funkcionavimo laikotarpiu, jo dugne susidarė neintensyvus kultūrinis sluoksnis.

1998 metais V. Urbanavičius baigė tirti 1994 metais ne iki galo iširtus plotus pietrytinėje kiemo dalyje, viso pilnai iširtas 200 m² plotas¹³. Nustatyta, kad pilies rytinė siena stovi ant skiediniu menkai surištų akmenų „banketės“. Pamatų ir pilies statybos laikotarpio griovio įgilinimas nuo pirminio paviršiaus – 50-60 cm. Rastoji archeologinė medžiaga, tame tarpe ir stulpvietės, siejama su mūrinės pilies statyba ir gyvenimu XIV-XV amžiais.

¹² ABARAVIČIUS G., *Medininkų pilies archeologinių tyrimų (1994 09 06 – 09 13) ataskaita* Vilnius, 1994 (ataskaitos tekstas yra žemiau minimoje V. Urbanavičiaus ataskaitoje);

¹³ URBANAVIČIUS V., *Medininkų pilies tyrinėjimai 1998 m.* // Archeologiniai tyrinėjimai Lietuvoje 1998 ir 1999 metais, Vilnius, 2000, p. 364; URBANAVIČIUS V., *Medininkų pilies 1998 metų tyrimų ataskaita* Vilnius, 1998, KPC archyvas f. 39 ap. 1 byla 312;

TYRIMŲ APRAŠYMAS

2005 metais abi perkasos kastos pietvakarinėje pilies kiemo dalyje. Jos buvo kiek atokiau nuo Medininkų pilies aptvaro sienų (žr. brėžinį Nr. 1).

Perkasa 1 kasta 5 m į rytus nuo pietvakarinio pilies sienos kampo ir maždaug 4 m nuo pietinės pilies sienos (nuotraukos 1-18, brėžiniai Nr. 1-2, 4-6). Perkasa 10×10 m dydžio. Nuo šiaurės vakarinio perkasos kampo tiriamoji vieta suskirstyta 1×1 m dydžio kvadratais. Kvadratams (jų juostoms) iš vakarų į rytus suteikti indeksai skaičiais nuo 1 iki 10, iš šiaurės į pietus – indeksai lotyniškais raidėmis nuo A iki J. Tyrimų metu nuėmus velėną, kvadratuose¹⁴ G-H/1-10 atidengta XIX a. pabaigoje ar XX a. pradžioje statyto *namo šiaurinė siena*, jos pamatinė dalis (nuotraukos Nr. 2-6, 11-12). Ji tęsiasi per abi perkasas 1,9-2 m atstumu nuo jų pietinių sienelių. Galbūt tai pastato, stovėjusio dar XX a. II pusėje, liekanos¹⁵. Sienos išlikusios dalies liekanos yra 70 cm pločio. Ji mūryta iš 30÷70×30÷50 cm dydžio riedulių ir 0,23÷0,25×0,1÷0,2 cm dydžio gelsvos spalvos degto molio plytų. Šiaurinėje sienos pusėje atkastas 40-60 cm pločio pamatinės dalies praplatėjimas. Greta pamatų praplatėjimo fiksuotas pamatų statybos perkasimas, kurio plotis ~1 m. Pastato pamatai mūryti iš gana stambių, 30÷80×30÷50 cm dydžio, riedulių. Ši statybinė konstrukcija sutvirtinta dviem 1,05×0,6 m dydžio kontraforsais (nuotraukos Nr. 4-5, 16-18). Vienas jų atkastas kv. E-G/2-3, kitas – kv. E-G/6. Šios statybinės detalės atitinkamai 155 ir 150 cm ilgio bei 70 ir 60 cm pločio. Kontraforsų mūro apatinė dalis iš riedulių, viršutinė – apmūryta dviem eilėmis plytų. Palei pamatus, lygiagrečiai jiems, 85 cm atstumu nuo jų (kv. F/5-10) atkasta 5,1 m ilgio medinio rąsto liekanų dalis (nuotraukos Nr. 2, 6). Rąstas tęsiasi ir toliau vakarų kryptimi, tačiau čia jos liekanos sunykę, išlikęs tik fragmentas vakarinėje perkasos sienelėje. Rąsto paskirtis nenustatyta, galbūt čia būta kažkokio požeminio hidrotechninio statinio (vandentiekio?). Perkasos pietinėje dalyje, kv. I-J/1-10, ties atkastos sienos apačia, aptiktas *akmenų grindinys*. Grindinys buvo pastato viduje. Pietrytinėje perkasos dalyje, kv. I-J/7-9 grindinys apardytas. Kv. I-J/7-8 atkastos čia stovėjusio pastato vidinės pertvarinės sienos ir pamatų liekanos (nuotrauka Nr. 9). Siena 60-70 cm pločio, orientuota šiaurės-pietų kryptimi. **Sienos viršutinė dalis mūryta iš pusplyčių, apatinė – iš vidutinio dydžio riedulių.** Šiaurinėje perkasos dalyje, kv. A-D/1-10, 50 cm gylyje nuo dabartinio žemės paviršiaus, juodos žemės sluoksnyje atkastos XVI a. pab. – XVII a. *pastato liekanos* (nuotraukos Nr. 11-13). Aptiktųjų pastato liekanų ilgosios sienos orientavimas nesutampa su perkasos sienelių orientavimu, ji orientuota šiaurės vakarų – pietryčių kryptimi. Pastatas medinių konstrukcijų (išlikę iki 10-15 cm pločio medienos liekanos), pamatinėje dalyje aptiktas keletas vidutinio dydžio riedulių.

¹⁴ Toliau tekste – „kv.“;

¹⁵ Pastato vieta vaizduojama ankstesniuose planuose, tame tarpe ir: MEKAS K., ŽALNIERIUS A., *Medininkų pilies archeologiniai tyrinėjimai 1961-1963 metais*, p. 136 pav. 1;

Tyrimų vadovas sąlyginai išskyrė dvi šio pastato patalpas – kambarį Nr. 1 ir kambarį Nr. 2. Patalpų dydis nenustatytas – nemaža jų ploto dalis patenka už perkasos ribų. Šalia minėto pastato liekanų, kv. D-E/8-9, aptikta netaisyklingos formos, iki 105 cm skersmens, 30 cm gylio *ūkinė duobė Nr. 1* (nuotraukos Nr. 14-15). Duobė siaurėjančiu dugnu, pjūvyje (žr. brėž. Nr. 2) pusapvalė. Duobės dugne rasti buitinės keramikos fragmentai, lauko tyrimų vadovo datuoti XVII amžiumi¹⁶. Tarp pastato liekanų aptiktos 4 stulpavietės, kurių skersmuo iki 30 cm.

Viršutinėje perkasos dalyje tirtas *viršutinis maišytos pilkos ir juodos žemės sluoksnis* buvo iki 32 cm storio (H_A 251,32 – 251,00 m). Sluoksnyje surasta buitinių XX a. šiukšlių, statybinių griuvenų, laužo. Šiame sluoksnyje aptiktas nemažas kiekis archeologinių radinių, dalis jų inventorinta (inv. Nr. 1-65).

Žemiau perkasoje 1 tirtas 35-65 cm storio (H_A 251,00 – 250,70 m) *šviesiai pilkos žemės sluoksnis*. Jame rasta pavienių XVII – XIX a. keramikos šukių¹⁷, statybinės keramikos dirbinių (čerpių) fragmentų, metalinių, kaulo, akmens, stiklo dirbinių ir jų fragmentų (inv. Nr. 66-130). Sluoksnyje atkasta pavienių vidutinio dydžio riedulių.

Po šiuo sluoksniu perkasos vietoje slūgsojo neištisinis (?) maišyto molio sluoksnis. Duomenų apie šį sluoksnį tyrimų dokumentacijoje beveik nėra. Iš brėžinių matyti, kad jis buvo 20-40 cm storio.

Po šviesiai pilkos žemės sluoksniu vidurinėje ir šiaurinėje perkasos dalyse, kv. A-F/1-10, atkastas 35-65 cm storio (H_A 250,70 – 250,05 m) *juodos žemės sluoksnis*. Kaip jau minėta, sluoksnis aptiktas tik ties vidurine perkasos dalimi ir tęsiasi šiaurės kryptimi iki šiaurinės perkasos sienelės, pietinėje perkasos dalyje šio sluoksnio liekanos turėtų būti išlikusios po akmenų grindiniu pastato liekanų viduje. Ties minėto pastato pamatais, kv. E-F/1-10, sluoksnis veikiausiai suardytas pastato statybos metu. Juodos žemės sluoksnyje surastas nemažas kiekis buitinės keramikos šukių (inv. Nr. 142-237), kurios, tyrimų vadovo nuomone, yra datuotinos XVI-XVII a.¹⁸ Taip pat aptikta metalinių dirbinių ir jų fragmentų (inv. Nr. 131-141). Iš šių dirbinių paminėtini dirbinio skardelės iš vario lydinio fragmentas (inv. Nr. 131), vario lydinio kniedė (inv. Nr. 132).

Vidurinėje ir šiaurinėje perkasos dalyje, po juodos žemės sluoksniu, atkastas įžemis. Taip lauko tyrinėjimų vadovas apibūdino šviesios žemės sluoksnį be archeologinių

¹⁶ Nuotraukoje Nr. 15 matomos stambios keramikos šukės, puodo „lizdas“. Trakų istorijos muziejaus fonduose yra neinventorintos puodo šukės, kurios galbūt priskirtinos radiniams iš šios duobės. Jos lipdytos, apžiestos, datuotinos XIV amžiumi.

¹⁷ Dalį jų galima datuoti XV a. ar XVI a. pradžia – pvz. juodosios keramikos šukes inv. Nr. 84 ir 104. Tai liudija, kad D.Žukauskas neteisingai datavo bent dalį radinių;

¹⁸ Šio teksto autoriaus nuomone, bent dalį buitinės keramikos fragmentų, pvz. juodosios keramikos šukes, būtų galima datuoti XV a. – XVI a. pradžia;

radinių. Jis straipsnelyje, skirtame tęstiniam leidiniui „Archeologiniai tyrinėjimai Lietuvoje“¹⁹ teigia, kad „...seniausiojo pilies statybos laikotarpio kultūrinio sluoksnio, datuojamo XIV a., nerasta...“. Šios ataskaitos teksto autoriaus nuomone, bent jau XIV a. radinių tirtame kultūriniame sluoksnyje yra. Galbūt apatinis juodos žemės sluoksnis (ar tik apatinė jo dalis) yra datuotinas XIV-XV amžiais, pilies, kaip pilnaverčio gynybinio statinio, egzistavimo laikotarpiu.

Informacijos apie kultūrinio sluoksnio stratigrafiją perkasoje 1 suteikia jos vakarinės sienelės pjūvis. Paviršius tirtoje vietoje žemėja pietų-šiaurės kryptimis. Viršutinis šviesiai pilkos žemės sluoksnis sienelėje siekia 40-60 cm storio. Jis dengia mūrinės pastato liekanas ir jo viduje buvusį grindinį. Prie minimo pastato pamatų – ~1 m pločio perkasimas, užpildytas pilkos spalvos žeme (kv. G-F/1). Jis kiek įgilintas į žemę. Kv. F/1 sienelėje matomos medinio rąsto liekanos, tačiau kažkodėl nematome šio objekto perkasimo. Galbūt tai yra fiksavimo klaida? Kv. A-F/1 žemiau viršutinio sluoksnio matome maišyto molio sluoksnį (radinių iš šio sluoksnio radinių sąrašė nėra, jis nepaminėtas straipsnelyje ATL‘uose, tačiau aiškiai matomas fiksuotose pjūviuose ir pjūvių nuotraukose). Šio sluoksnio storis 20-40 cm. Tikėtina hidroizoliacinė šio sluoksnio paskirtis. Po molio sluoksniu slūgso 20-40 cm storio juodos žemės sluoksnis. Kv. D/1 sluoksnis perkastas – aptiktos medinio kuolo (stulpo) liekanos. Perkasimas tęsiasi nuo maišyto molio sluoksnio apačios. Giliau juodos žemės sluoksnio sienelės pjūvyje fiksuotas atkastas molingos pilkos žemės sluoksnis be archeologinių radinių – žemis.

Tyrinėjimų metu aptiktasis akmenų grindinys nebuvo ardomas, nes numatyta ateityje eksponuoti pastato liekanas, o taip pat ir grindinį. Numatyta ateityje pratęsti archeologinius tyrimus likusiame plote tarp pietinės pilies sienos ir abiejų perkasų. Taip tikėtasi gauti naujų duomenų apie pastatą, kurio liekanos aptiktos perkasose 1 ir 2.

Perkasa 2 tirta į rytus nuo perkasos 1, paliekant tarp jų 1 m pločio kontrolinę juostą (nuotraukos 19-33, brėžiniai Nr. 1, 3, 5-7). Perkasa 10×10 m dydžio. Nuo šiaurės vakarinio perkasos kampo (įskaitant kontrolinę juostą) tiriamoji vieta suskirstyta 1×1 m dydžio kvadratais. Kvadratams (jų juostoms) iš vakarų į rytus suteikti indeksai skaičiais nuo 1 iki 10, iš šiaurės į pietus – indeksai lotyniškais raidėmis nuo A iki J. Kvadratų (kontrolinė) juosta A-J/1 liko netirta. Kaip jau minėta, perkasoje 2, nuėmus velėną, 2 m atstumu nuo pietinės sienelės, kv. H/2-10 aptiktos pastato liekanos – pamatai ir sienos fragmentai (nuotraukos Nr. 19-26). Kaip ir perkasoje 1, į šiaurę nuo pastato sienos, kv. G-H/2-10, atkastas ~50 cm pločio pamatų praplatėjimas, greta jo buvo 1 m pločio statybos laikų perkasimas. Nustatyta, kad perkasimo gylis nuo dabartinio žemės paviršiaus siekė 2,25 m (žr.

¹⁹ ŽUKAUSKAS D., *Medininkų pilis*, p. 172;

pjūvį B-B1). Kv. F-G/4-5 ir F-G/9 aptikti kontraforsai (nuotraukos Nr. 28-29). Kontraforsai atitinkamai 85 ir 120 cm ilgio bei 65 ir 70 cm pločio. Atkastosios pastato liekanos ir atskiros architektūrinės jų detalės mūrytos iš tokių pat medžiagų kaip ir pastato liekanose aptiktose perkasose 1. Į pietus nuo vakarų-rytų kryptimi orientuotos sienos neaptikta akmenų grindinio kaip kad perkasose 1. Kv. I-J/3-4 aptikta su vakarų-rytų kryptimi orientuotą pastato siena persirišančios, statmenos jai, *sienos liekanos* (nuotraukos Nr. 26-27). Lauko tyrimams vadovavusio D.Žukausko nuomone, aptiktoji siena veikiausiai jungė aukščiau minėtą sieną su pilies pietine (aptvarine) siena, t. y. pastatas buvo prišlietas prie pilies sienos. Šiaurės-pietų kryptimi orientuota siena mūryta daugiausia iš vidutinio dydžio riedulių, kai kur įterpti pavieniai plytgaliai.

Mūrų apribotoje pietinėje perkasos 2 dalyje, kv. I-J/4-10 maišytame juodos ir šviesios žemės sluoksnyje rasti plytų fragmentai, kitos statybinės medžiagos liekanos, keletas XVII-XVIII a. datuotos buitinės keramikos fragmentų. Įžemis, šviesios molingos žemės sluoksnis, šioje perkasos 2 dalyje pasiektas 80-90 cm gylyje nuo dabartinio žemės paviršiaus. Pietvakarinėje perkasos dalyje, kv. I-J/2-3, maišytame juodos ir šviesios žemės sluoksnyje rastos tik penkios XVII-XIX a. datuotos buitinės keramikos šukės.

Likusioje perkasos 2 dalyje, kv. A-F/2-10 kastas maišytos juodos ir šviesiai pilkos žemės sluoksniai. Lauko tyrimams vadovavusio D.Žukausko nuomone, čia iki įžemio lygio tirtasis kultūrinis sluoksnis (H_A 250,70 – 250,05 m) traktuotinas kaip vientisas. Nurodoma, kad jame aptikta pavienių (atsitiktinių) riedulių, mokslinės vertės neturinčių statybinės keramikos fragmentų, statybinio laužo. Taip pat surasta XVII-XIX a. datuojamų archeologinių radinių iš metalo (vinių, statybinės geležies, peilis, raktas, gilzė, antpirščiai) (inv. Nr. 248-264), buitinės keramikos fragmentų (inv. Nr. 265-317), statybinės keramikos dirbinių ir jų fragmentų (koklių, čerpių, plytų) (inv. Nr. 318-339).

Įžemyje, kv. E-F/9-10 fiksuotas už perkasos rytinės ribos išeinantis perkasimas, galbūt ūkinė duobė. Aptiktoji duobės dalis plane pusapvalės formos, ji 135 cm pločio. Per atkastosios duobės dalies vidurį padarytas vakarų-rytų kryptimi orientuotas pjūvis C-C1. Perkasimo dugnas lėkštai nuožulnus link jo vidurinės dalies, jis nuo įžemio įgilintas iki 35 cm. Perkasimas veikiausiai yra vėlyvas, nes perkasos rytinės sienelės pjūvyje (brėž. Nr. 7) matoma, kad jis tęsiasi nuo viršutinio maišyto sluoksnio. Perkasos rytinės ir vakarinės sienelės pjūviuose matome, kad būta bent trijų kultūrinio sluoksnių horizontų.

IŠVADOS

1. 2005 metų vasarą Medininkų pilies kiemo pietvakarinėje dalyje ištirtos 2 perkasos, kurių bendras plotas 190 m². Kultūrinio sluoksnio storis tirtose vietose (neskaitant perkasimų) 80-100 cm. Kultūriniame sluoksnyje išskirtini 3-4 horizontai, kai kur kultūrinis sluoksnis apardytas vėlesnės ūkinės veiklos.
2. Viršutinis kultūrinio sluoksnio horizontas datuotinas XX amžiumi ir bent iš dalies yra susijęs su šioje kiemo dalyje stovėjusio namo griovimu. Abiejose perkasose, jų pietinėje dalyje surastos šio, veikiausiai mūrinio, namo liekanos – juostiniai pamatai su kontraforsais ir mūrinių sienų apatinės dalys ant jų. Tikėtina, kad pastatas statybinėmis konstrukcijomis jungėsi su pietine pilies siena. Pamatai ir perkasoje 1 aptiktasis, nugriauto pastato viduje buvęs, akmenų grindinys išsaugotas. Greta aptiktos šiaurinės pastato sienos, į šiaurę nuo jos aptiktas sunykęs medinis rąstas. Jo tiksli paskirtis nenustatyta, tikėtina, kad tai kažkokio požeminio hidrotechninio statinio liekanos.
3. Perkasos 1 šiaurinėje dalyje aptiktos medinio, XVI-XVII a. datuoto, pastato liekanos. Jame būta atskirų patalpų.
4. Tyrinėjimų metu aptikti ankstyviausi archeologiniai radiniai datuoti XIV a., tikriausiai minimu laikotarpiu turėtų būti datuojamas ir ankstyviausias kultūrinio sluoksnio horizontas.
5. Ateityje Medininkų pilies kieme, ar jos statiniuose prieš numatant atlikti žemės darbus būtina atlikti archeologinius tyrimus.

Vilnius 2010-07-25



Dr. Linas Girlevičius

Nekilnojamojo kultūros paveldo

apsaugos specialisto atestato Nr. 0591

RADINIŲ SĄRAŠAS

Perkasa Nr. 1

*Viršutinis maišytos pilkos ir juodos žemės sluoksnis (I)
Ha 251,32 m – 251,00 m, storis 32 cm, kv. A-J/1-10*

Inv. Nr.:

Metaliniai dirbiniai

1. Vinis. Geležis. Kaltinė. Ilgis 6 cm. Keturkampio pjūvio, \varnothing – 0,31 cm. Galvutė apvali, jos \varnothing – 0,6 cm.
2. Vinis. Geležis. Kaltinė. Ilgis 20 cm. Keturkampio pjūvio, \varnothing – 0,7 cm. Galvutė apvali, jos \varnothing – 0,9 cm. Sulenkta.
3. Vinies, geležinės, kaltinės, fragmentas. Ilgis 8,7 cm. Keturkampio pjūvio, \varnothing – 1 cm. Be galvutės.
4. Pentino, geležinio, fragmentas. Išliko tik žvaigždutės dalis, stipriai paveikta korozijos. Išlikę 5 spygliai.
5. Gargažė.
6. Gilzė šovinio. Vario lydinys. Ilgis 5,3 cm, \varnothing 1,1 cm. Gilzės nugarėlėje, prie kapsulės raidė A ir skaičius 15.
7. Gilzės šovinio fragmentas. Vario lydinys. Ilgis 5,3. Nugarėlėje, prie kapsulės raidės S ir P ir skaičiai 3 38 186. Gilzė sprogusi.
8. Gilzė šovinio. Vario lydinys. Ilgis 5 cm, \varnothing 1,7 cm. Nugarėlėje neaiškūs skaičiai ir raidės. Suplota.
9. Kulka šovinio. Švinas. Ilgis 2,7 cm.
10. Dirbinio, geležinio, fragmentas. Stipriai paveiktas korozijos.
11. Dirbinio, geležinio, fragmentas. Stipriai paveiktas korozijos.
12. Dirbinio, geležinio, fragmentas. Stipriai paveiktas korozijos. Ilgis 21 cm.
13. Dirbinio, geležinio, fragmentas. Stipriai paveiktas korozijos. Ilgis 14 cm.
14. Dirbinio, geležinio, fragmentas. Stipriai paveiktas korozijos. Keturkampio formos. Ilgis 25 cm. Plotis 5 cm.
15. Vyrio, geležinio, fragmentas. Stipriai paveiktas korozijos. Ilgis 9 cm. Storis 1,4 cm.
16. Kūjis. Geležinis. Ilgis 14 cm. Kūjo penties \varnothing 5 cm. Stipriai paveiktas korozijos.
17. Saga. Kaulinė. \varnothing 2 cm. Storis 0,35 cm. Trys skylutės.
18. Saga. Žalvaris. \varnothing 2,4 cm. Storis 0,15 cm. Kilpelė sagos vidinėje pusėje.

Stikliniai dirbiniai

19. Butelio, stiklinio, fragmentas. Išlikusi kaklelio dalis. Pasidengusi patina.
20. Butelio, stiklinio, fragmentas. Išlikusi kaklelio dalis. Pasidengusi patina.

Buitinė keramika

21. Puodo, žiesto, pakraštėlio fragmentas. Molio masė pilkos-rudos spalvos su stambiomis grūsto akmens priemaišomis. Šukės dydis 7,6x11x1 cm. Išorinė pusė aprūkusi.
22. Puodo, žiesto, pakraštėlio fragmentas. Molio masė pilkos-rudos spalvos su stambiomis grūsto akmens priemaišomis. Šukės dydis 4,7x6x0,8 cm.
23. Puodo, žiesto, pakraštėlio fragmentas. Molio masė pilkos-rudos spalvos. Šukės dydis 4,2x4,2x1 cm. Šukės išorė aprūkusi.
24. Puodo, žiesto, pakraštėlio fragmentas. Molio masė pilkos-rudos spalvos. Šukės dydis 5,1x2,8x0,8 cm.
25. Puodo, žiesto, pakraštėlio fragmentas. Molio masė pilkos-rudos spalvos. Šukės dydis 8x8,3x1 cm.
26. Puodo, žiesto, pakraštėlio fragmentas. Molio masė pilkos-rudos spalvos. Šukės dydis 9,2x8,9x0,8 cm. Šukės abi pusės aprūkusios.

27. Puodo, žiesto, pakraštėlio fragmentas. Molio masė pilkos-rudos spalvos su smulkiomis grūsto akmens priemaišomis. Šukės dydis 5,8x7x1,1 cm. Šukės vidinės pusės molio masė rudos spalvos, išorinė – pilkos.
28. Puodo, žiesto, pakraštėlio fragmentas. Molio masė pilkos spalvos. Šukės dydis 4,3x5,6x0,7 cm.
29. Puodo, žiesto, pakraštėlio fragmentas. Molio masė pilkos-rudos spalvos. Šukės dydis 5,6x3,9x0,75 cm.
30. Puodo, žiesto, pakraštėlio fragmentas. Molio masė pilkos-rudos spalvos. Šukės dydis 3,9x5,2x0,7 cm.
31. Puodo, žiesto, pakraštėlio fragmentas. Molio masė šviesiai pilkos spalvos. Šukės dydis 4,9x5,6x0,9 cm. Šukės išorinė pusė puošta keliais horizontaliais grioveliais.
32. Puodo, žiesto, pakraštėlio fragmentas. Molio masė rudos spalvos. Šukės dydis 4,9x6,1x0,7 cm. Šukės išorinė pusė puošta keliais horizontaliais grioveliais.
33. Puodo, žiesto, pakraštėlio fragmentas. Molio masė rudos spalvos. Šukės dydis 4,4x5x0,9 cm. Šukės išorinės pusės dalis atrupėjusi.
34. Puodo, žiesto, sienelės fragmentas. Molio masė rudos spalvos. Šukės dydis 3,3x4x0,9 cm. Šukės išorinės pusės dalis atrupėjusi.
35. Puodo, žiesto, pakraštėlio fragmentas. Molio masė pilkos spalvos. Šukės dydis 3,9x5,3x0,9 cm.
36. Puodo, žiesto, pakraštėlio fragmentas. Molio masė šukės lūžyje iš kraštų šviesios rudos spalvos, per vidurį pilkos spalvos. Šukės dydis 4,9x5,6x1 cm.
37. Puodo, žiesto, pakraštėlio fragmentas. Molio masė pilkos spalvos. Šukės dydis 2x5,2x0,6 cm.
38. Puodo, žiesto, pakraštėlio fragmentas. Molio masė pilkos spalvos. Šukės dydis 3,5x4,8x0,8cm.
39. Puodo, žiesto, pakraštėlio fragmentas. Molio masė pilkos spalvos. Šukės dydis 4x3,6x1 cm.
40. Puodo, žiesto, pakraštėlio fragmentas. Molio masė pilkos spalvos. Šukės dydis 4,2x4x0,4 cm. Šukės išorinė pusė puošta keliomis lygiagrečiomis horizontaliomis linijomis, aprūkusi.
41. Puodo, žiesto, pakraštėlio fragmentas. Molio masė pilkos spalvos. Šukės dydis 3,1x2,4x0,9.
42. Puodo, žiesto, pakraštėlio fragmentas. Molio masė pilkos spalvos. Šukės dydis 3,2x3x0,9.
43. Puodo, žiesto, pakraštėlio fragmentas. Molio masė pilkos spalvos. Šukės dydis 3x3,3x0,7 cm.
44. Puodo, žiesto, pakraštėlio fragmentas. Molio masė pilkos spalvos. Šukės dydis 2,3x3,1x0,9.
45. Puodo, žiesto, sienelės fragmentas. Molio masė pilkos spalvos su smulkiomis grūsto akmens priemaišomis. Šukės dydis 7,9x5,6x0,7 cm.
46. Puodo, žiesto, sienelės fragmentas. Molio masė pilkos spalvos su stambiomis grūsto akmens priemaišomis. Šukės dydis 5,3x8x1 cm.
47. Puodo, žiesto, sienelės fragmentas. Molio masė pilkos spalvos. Dengta geltona glazūra. Šukės dydis 3,8x4,6x0,6 cm.
48. Puodo, žiesto, sienelės fragmentas. Molio masė šviesiai rudos spalvos. Šukės dydis 4,3x8x0,7 cm. Šukės išorė puošta bangelių ornamentu.
49. Puodo, žiesto, sienelės fragmentas. Molio masė šviesiai rudos spalvos. Šukės dydis 4x7,3x0,6 cm. Šukės išorė puošta bangelių ornamentu (žr. 10 pav. radinių nuotraukose).
50. Puodo, žiesto, sienelės fragmentas. Molio masė pilka. Šukės dydis 3,6x4,3x1 cm.
51. Puodo, žiesto, sienelės fragmentas. Molio masė pilka. Šukės dydis 3,8x4,4x1 cm.
52. Puodo, žiesto, sienelės fragmentas. Molio masė pilka. Šukės dydis 4,2x4,3x1,1 cm.
53. Puodo, žiesto, sienelės fragmentas. Molio masė pilka. Šukės dydis 4,3x4,1x0,9 cm.
54. Puodo, žiesto, sienelės ir dugno fragmentas. Molio masė pilka su stambiomis grūsto akmens priemaišomis. Šukės sienelės storis 0,7 cm. Dugno storis 1,3 cm. Šukės dydis 3,6x7,8 cm.
55. Puodo, žiesto, sienelės ir dugno fragmentas. Molio masė pilkos spalvos. Sienelės storis 0,9 cm. Dugno storis 1 cm. Šukės dydis 6,5x7,4 cm.
56. Puodo, žiesto, sienelės ir dugno fragmentas. Molio masė pilkos spalvos. Sienelės storis 1,1

- cm. Dugno storis 0,9 cm. Šukės dydis 6,5x7,8 cm.
57. Puodo, žiesto, sienelės ir dugno fragmentas. Molio masė pilkos spalvos. Sienelės storis 1 cm. Dugno storis 0,8 cm. Šukės dydis 6,2x6,5 cm.
58. Puodo, žiesto, sienelės ir dugno fragmentas. Molio masė pilkos spalvos. Sienelės storis 0,8 cm. Dugno storis 1,1cm. Šukės dydis 9,5x8,1 cm.
59. Puodo, žiesto, sienelės ir dugno fragmentas. Molio masė pilkos spalvos. Sienelės storis 1 cm. Dugno storis 1,1 cm. Šukės dydis 5,3x5,6 cm.
60. Puodo, žiesto, sienelės ir dugno fragmentas. Molio masė rudos spalvos. Sienelės storis 0,7 cm. Dugno storis 1,1cm. Šukės dydis 4,3x5 cm.
61. Puodo, žiesto, sienelės ir dugno fragmentas. Molio masė pilkos spalvos. Sienelės storis 1,1 cm. Dugno storis 1,5 cm. Šukės dydis 4x7,2 cm.
62. Puodo, žiesto, sienelės ir dugno fragmentas. Molio masė pilkos spalvos. Sienelės storis 1 cm. Dugno storis 1 cm. Šukės dydis 5,1x5 cm.
63. Puodo, žiesto, dugno fragmentas. Molio masė ruda. Dugnas iš vidaus glazūruotas žalia glazūra. Šukės storis 0,9 cm, Ø 10,8 cm.
64. Puodo, apžiesto, dugno, sienelės ir pakraštėlio fragmentas. Molio masė ruda su stambiomis grūsto akmens priemaišomis. Sienelės storis 1 cm. Dugno storis 1 cm. Šukės dydis 8,2 (viso puodo aukštis)x11,2 cm.

237 vienetai XX a. smulkių buitinės keramikos fragmentų, kurie neturėjo mokslinės vertės, neįtraukti į bendrą radinių sąrašą.

Statybinės medžiagos

65. Čerpės, molinės, fragmentas. Molio masė pilkos-raudonos spalvos. Dydis 3,6x3,8 cm.

Šviesiai pilkos žemės sluoksnis (2) Ha 251,00 m- 250,70 m, storis 35-65 cm, kv. A-J/1-10

Metaliniai dirbiniai

66. Vinis. Geležis. Kaltinė. Ilgis 12,5 cm. Keturkampio pjūvio, Ø – 0,5 cm. Galvutė apvali, jos Ø – 0,9 cm.
67. Vinis. Geležis. Kaltinė. Ilgis 5,3 cm. Keturkampio pjūvio, Ø – 0,4 cm. Galvutė apvali, jos Ø – 1,2 cm. Aplankstyta.
68. Apkalas, vario lydiny. Keturkampio formos. Apkalo aukštis 2 cm, plotis 2,7 cm, storis 0,2 cm. Apkalas su dvejomis kilpelėmis. Kilpelių skylių Ø 0,2 cm. Rastas kv. B/8, Ha 250,87 m.
69. Peilis, geležinis, kriauninis. Peilio ilgis 16,5 cm, geležtės ilgis 14 cm. Rankenoje trys skylės kniedėms. Labai paveiktas korozijos. Peilio priekinės dalis aptrupėjusi.
70. Vyris, geležinis. Ilgis 24 cm, plunksnos plotis 3 cm. Paveiktas korozijos.

Kaulo, akmens dirbiniai

71. Saga, kaulinė? Apskritos, nupjauto kūgio formos. Viršutinėje sagos pusėje aplinkui saga palei pakraštį įrėžtas griovelis. Sagos viduryje išgręžtos keturios skylės. Tekinta.
72. Galąstuvai, akmeniniai. Keturkampio formos. Ilgis 4,5 cm, plotis 1,2 cm, storis 0,4 cm. Viename galąstuvo gale išgręžta skylutė.

Buitinė keramika

73. Puodo, žiesto, pakraštėlio fragmentas. Molio masė pilkos spalvos. Šukės išorinėje pusėje lygiagrečių linijų ornamentas. Šukės dydis 5,3x5,2x1,2 cm (žr. 9 pav. radinių nuotraukose)
74. Puodo, žiesto, pakraštėlio fragmentas. Molio masė pilkos spalvos. Šukės dydis 3,3x3,6x0,65 cm.
75. Puodo, žiesto, pakraštėlio fragmentas. Molio masė pilkos spalvos. Šukės išorinėje pusėje bangelių ornamentas. Šukės dydis 3x3,8x0,65 cm. Šukės vidinė pusė aprūkusi (žr. 17 pav.

- radinių nuotraukose).
76. Puodo, žiesto, pakraštėlio fragmentas. Molio masė pilkos spalvos. Šukės dydis 2,5x3,8x0,7 cm.
 77. Puodo, žiesto, pakraštėlio fragmentas. Molio masė pilkos spalvos. Šukės dydis 3,4x4,9x0,7 cm. Abi šukės pusės aprūkusios.
 78. Puodo, žiesto, pakraštėlio fragmentas. Molio masė šviesiai pilkos spalvos. Šukės dydis 3,4x3,8x0,6 cm.
 79. Puodo, žiesto, pakraštėlio fragmentas. Molio masė pilkos spalvos su stambiom grūsto akmens priemaišomis. Šukės išorinė pusė puošta bangelių ornamentu. Šukės dydis 8,4x7,9x1 cm. Šukės išorinėje pusėje dalis atrūpėjusi. Rasta kv. D/8, Ha 250,89 m (žr. 7 pav. radinių nuotraukose).
 80. Puodo, žiesto, pakraštėlio fragmentas. Molio masė pilkos spalvos. Šukės dydis 4,4x7,1x0,75 cm. Rasta kv. F/6, Ha 250,98 m (žr. 11 pav. radinių nuotraukose).
 81. Puodo, žiesto, pakraštėlio fragmentas. Molio masė pilkos spalvos. Šukės dydis 4,1x5,2x0,8 cm. Abi šukės pusės aprūkusios. Rasta kv. A/7, Ha 250,99 m.
 82. Puodo, žiesto, pakraštėlio fragmentas. Molio masė pilkos spalvos. Šukės dydis 3x5,7x0,6 cm. Abi šukės pusės aprūkusios. Rasta kv. J/8, Ha 250,90 m.
 83. Puodo, žiesto, pakraštėlio fragmentas. Molio masė pilkos spalvos. Šukės dydis 4,1x3,1x0,7 cm. Rasta kv. A/8, Ha 250,80 m.
 84. Puodo, žiesto, pakraštėlio fragmentas. Molio masė pilkos spalvos. Juodoji keramika. Šukės dydis 6,2x5,6x0,4 cm. Rasta kv. H/7, Ha 250,98 m (žr. 16 pav. radinių nuotraukose).
 85. Puodo, žiesto, pakraštėlio fragmentas. Molio masė pilkos spalvos. Šukės dydis 4,3x3x0,7 cm. Rasta kv. H/8-9, Ha 250,89 m.
 86. Puodo, žiesto, pakraštėlio fragmentas. Molio masė pilkos spalvos. Šukės dydis 3,8x2x0,7 cm. Rasta kv. H/8-9, Ha 250,89 m.
 87. Puodo, žiesto, pakraštėlio fragmentas. Molio masė pilkos spalvos, šukės abi pusės dengtos žalia glazūra. Šukės dydis 4x4,8x0,55 cm. Rasta kv. J/7, Ha 250,91 m.
 88. Puodo, žiesto, pakraštėlio fragmentas. Molio masė pilkos spalvos. Šukės dydis 5x5,5x0,7 cm.
 89. Lėkštės, žiestos, pakraštėlio fragmentas. Molio masė rusvos spalvos. Lėkštės išorinė pusė padengta žalia glazūra. Šukės dydis 5,4x5,1x0,7 cm. Dugno storis 0,65 cm.
 90. Lėkštės, žiestos, pakraštėlio fragmentas. Molio masė rusvos spalvos. Lėkštės išorinė pusė padengta žalia glazūra. Šukės dydis 3,4x4,2x0,7 cm. Dugno storis 0,50 cm.
 91. Puodo, žiesto, sienelės fragmentas. Molio masė pilkos spalvos. Šukės dydis 4,4x3,8x0,8 cm.
 92. Puodo, žiesto, sienelės fragmentas. Molio masė pilkos spalvos. Šukės dydis 4,9x2,5x0,8 cm.
 93. Puodo, žiesto, sienelės fragmentas. Molio masė pilkos spalvos. Šukės dydis 4,6x3,7x0,8 cm.
 94. Puodo, žiesto, sienelės fragmentas. Molio masė pilkos spalvos. Šukės dydis 4,1x3,4x0,8 cm.
 95. Puodo, žiesto, sienelės fragmentas. Molio masė pilkos spalvos. Šukės dydis 3,3x3,7x0,8 cm.
 96. Puodo, žiesto, sienelės fragmentas. Molio masė šviesiai pilkos spalvos. Šukės dydis 5,6x7,7x1,1 cm.
 97. Puodo, apžiesto, sienelės fragmentas. Molio masė pilkos spalvos. Šukės dydis 6,3x8x1,1 cm. Rasta kv. E/8, Ha 250,85 m.
 98. Puodo, žiesto, sienelės fragmentas. Molio masė pilkos spalvos. Šukės dydis 5x7,6x1,1 cm. Rasta kv. E/8, Ha 250,85 m.
 99. Puodo, žiesto, sienelės fragmentas. Molio masė pilkos spalvos. Šukės dydis 5x7,6x1,1 cm. Rasta kv. E/8, Ha 250,85 m.
 100. Puodo, žiesto, sienelės fragmentas. Molio masė pilkos spalvos su smulkiomis grūsto akmens priemaišomis. Šukės dydis 4x5,4x0,9 cm. Šukės vidinė pusė atrūkusi. Rasta kv. I/7, Ha 250,84.
 101. Puodo, žiesto, sienelės fragmentas. Molio masė šviesiai pilkos spalvos. Puošta bangelių ornamentu. Šukės dydis 4,7x5,15x0,7 cm. Rasta kv. E/6, Ha 250,92 m.
 102. Puodo, žiesto, sienelės fragmentas. Molio masė šviesiai pilkos spalvos. Šukės dydis

5,3x4,6x1,0 cm. Rasta kv. I/7, Ha 250,84 m.

103. Puodo, žiesto, sienelės fragmentas. Molio masė pilkos spalvos su smulkiomis grūsto akmens priemaišomis. Šukės dydis 4,1x3x0,75 cm. Rasta kv. J/8, Ha 250,90 m.
104. Puodo, žiesto, sienelės fragmentas. Molio masė pilkos spalvos. Juodoji keramika. Puošta įstrižų linijų ornamentu. Šukės dydis 8,9x8,2x0,4 cm. Rasta kv. H/7, Ha 250,98 m (žr. 3 pav. radinių nuotraukose).
105. Puodo, žiesto, sienelės su ašele fragmentas. Molio masė pilkos spalvos. Sienelė pūsta. Šukės dydis 10x7,5x0,45 cm. Ašelės plotis 2,2 cm. Rasta kv. H/7, Ha 250,98 m (žr. 19 pav. radinių nuotraukose).
106. Puodo, žiesto, sienelės fragmentas. Molio masė pilkos spalvos. Šukės dydis 6,6x5,7x1 cm.
107. Puodo, žiesto, sienelės fragmentas. Molio masė pilkos spalvos. Šukės dydis 7,5x6x0,9 cm.
108. Puodo, žiesto, sienelės fragmentas. Molio masė pilkos spalvos. Šukės dydis 4,8x3,8x0,8 cm.
109. Puodo, žiesto, sienelės fragmentas. Molio masė pilkos spalvos. Šukės dydis 4,3x3,1x0,8 cm.
110. Puodo, žiesto, sienelės fragmentas. Molio masė pilkos spalvos. Šukės dydis 3,7x4,2x0,7 cm.
111. Puodo, žiesto, sienelės fragmentas. Molio masė pilkos ir rausvos spalvos su smulkiomis grūsto akmens priemaišomis. Šukės dydis 4,5x7,6x0,9 cm.
112. Puodo, žiesto, sienelės fragmentas. Molio masė pilkos spalvos. Šukės dydis 2,8x4,8x1,1 cm.
113. Puodo, žiesto, sienelės fragmentas. Molio masė pilkos spalvos. Šukės dydis 3,7x4,2x0,7 cm.
114. Puodo, žiesto, sienelės fragmentas. Molio masė pilkos spalvos. Šukės dydis 3,4x3,2x0,7 cm.
115. Puodo, žiesto, sienelės fragmentas. Molio masė pilkos spalvos. Šukės dydis 5x2,2x0,7 cm.
116. Puodo, žiesto, sienelės fragmentas. Molio masė pilkos spalvos. Šukės dydis 6,1x3,8x0,9 cm.
117. Puodo, žiesto, sienelės fragmentas. Molio masė pilkos spalvos. Šukės dydis 3,3x4,5x0,65 cm.
118. Puodo, žiesto, sienelės fragmentas. Molio masė pilkos spalvos. Šukės abi pusės padengtos šviesiai ruda glazūra. Šukės dydis 3,8x2,7x0,5 cm.
119. Puodo, žiesto, sienelės fragmentas. Molio masė pilkos spalvos. Šukės dydis 3,2x6x0,75 cm.
120. Puodo, žiesto, sienelės ir dugno fragmentas. Molio masė pilkos spalvos. Šukės dydis 2,4x4,7x0,9 cm. Dugno storis 1,2 cm.
121. Puodo, žiesto, sienelės ir dugno fragmentas. Molio masė pilkos spalvos. Šukės dydis 1,5x2x0,7 cm. Dugno storis 0,7 cm.
122. Puodo, žiesto, sienelės ir dugno fragmentas. Molio masė pilkos spalvos su stambiomis grūsto akmens priemaišomis. Šukės dydis 0,6x4,9x0,8 cm. Šukės fragmento dugnelis nuskeltas.

Stikliniai dirbiniai

123. Butelio, stiklinio, dugno fragmentas. Stiklo masė žalios spalvos, su oro burbuliukais. Šukės dydis 4,5x7,2x0,9. Pasidengusi patina.

Statybinės medžiagos

124. Čerpės, pakraščelio fragmentas. Čerpė olandiško tipo, molio masė raudonos spalvos. Dydis 7,8x13,7x1 cm.
125. Čerpės, molinės, kraščelio fragmentas. Čerpė olandiško tipo, molio masė raudonos

spalvos. Dydis 7,9x6,4x1,3 cm.

126. Čerpės, molinės, kraštėlio fragmentas. Čerpė olandiško tipo, molio masė pilkos rausvos spalvos. Dydis 10,3x5,7x0,8 cm.
127. Čerpės, molinės, kraštėlio fragmentas. Čerpė olandiško tipo, molio masė pilkos rausvos spalvos. Dydis 3,6x4,30,7 cm.
128. Čerpės, molinės, kraštėlio fragmentas. Čerpės molio masė raudonos spalvos. Dydis 4,1x3,9x0,9 cm.
129. Čerpės, molinės, kraštėlio fragmentas. Molio masė pilkos spalvos. Dydis 7,5x4,9x1,5 cm.
130. Čerpės, molinės, kraštėlio fragmentas. Molio masė pilkos spalvos. Dydis 5,9x5,2x1,5 cm.

Juodos žemės sluoksnis (3) Ha 250,70 m- 250,05 m, storis 35-65 cm, kv. A-I/4-10

Metaliniai dirbiniai

131. Skardelės, vario lydinys, fragmentas. Fragmento aukštis 1,8 cm, plotis 1,7 cm, storis 0,15 cm. Rastas kv. G/8, Ha 250,69 m. Fragmento paskirtis neaiški.
132. Kniedė, vario lydinys. Kniedės aukštis 0,65 cm, galvutės \varnothing 1 cm. Kniedės galvutė įtrūkusi. Rasta kv. G/8, Ha 250,64 m.
133. Skardelės, vario lydinys, fragmentas. Fragmento aukštis 4,1 cm, plotis 1 cm, storis 0,25 cm. Rastas kv. G/8, Ha 250,65 m. Fragmento paskirtis neaiški.
134. Dirbinio, geležis, fragmentas. Ilgis 4 cm. Stipriai paveiktas korozijos. Rastas kv. I/7, 250,69 m.
135. Dirbinio, geležis, fragmentas. Fragmentas pailgos keturkampio formos. Ilgis 5 cm, plotis 0,8 cm, storis 0,5 cm. Rastas kv. F/9, Ha 250,64 m.
136. Dirbinio, geležis, fragmentas. Fragmentas pailgos apvalios formos. Ilgis 4 cm, \varnothing 1,5 cm. Rastas kv. H/8, Ha 250,62 m.
137. Vinies, geležis, fragmentas. Ilgis 4,4 cm, galvutės \varnothing 2,2 cm. Stipriai paveiktas korozijos.
138. Dirbinio, geležinio, fragmentas. Fragmentas pailgos keturkampio formos, vienas galas sulenktas. Ilgis 5,2 cm, plotis 0,7 cm, storis 0,4 cm. Rastas kv. D/8, Ha 250,66 m.
139. Kilpinė vinis, geležis. Lankelis keturkampio skersinio pjūvio, smailėjančiais galais. Ties lankelio viduriu \varnothing 0,8 cm. Paveikta korozijos. Rasta kv. F/7, Ha 250, 69 m.
140. Grandies, geležis, fragmentas. Lankelis apvalaus pjūvio formos. Lankelio \varnothing 0,5 cm, grandies \varnothing 4,2 cm. Stipriai paveiktas korozijos. Rasta kv. I/8, Ha 250,66 m.
141. Dirbinio, geležis, fragmentas. Stipriai paveiktas korozijos. Rasta kv. I/8, Ha 250, 66 m.

Buitinė keramika

142. Puodo, žiesto, pakraštėlio fragmentas. Molio masė šviesiai pilkos spalvos. Šukės išorinėje pusėje zigzago ornamentas. Sienelės pūstos. Šukės dydis 4,8x5,5x0,65 cm. Šukės išorinė pusė aprūkusi. Rasta kv. F/9, Ha 250,65 m.
143. Puodo, žiesto, pakraštėlio fragmentas. Molio masė pilkos spalvos. Šukės dydis 3,7x2,1x0,7 cm. Šukės išorinė pusė aprūkusi. Rasta kv. E/8, Ha 250,64 m.
144. Puodo, žiesto, pakraštėlio fragmentas. Molio masė pilkos spalvos. Šukės dydis 3,7x2,1x0,9 cm. Rasta kv. E/8, Ha 250,66 m.
145. Puodo, žiesto, pakraštėlio fragmentas. Molio masė pilkos spalvos. Šukės dydis 2,2x2,8x0,8 cm. Rasta kv. E/8, Ha 250,64 m.
146. Puodo, žiesto, pakraštėlio fragmentas. Molio masė rusvos spalvos. Šukės dydis 3,4x3,8x0,7 cm. Rasta kv. E/9, Ha 250,63 m.
147. Puodo, žiesto, pakraštėlio fragmentas. Molio masė rusvos spalvos. Šukės dydis 2,55x3,9x0,7 cm. Rasta kv. E/9, Ha 250,64 m.
148. Puodo, žiesto, pakraštėlio fragmentas. Molio masė pilkos spalvos. Šukės dydis

- 4,7x4,4x0,7 cm. Dalis šukės išorinės pusės nuskelta. Rasta kv. C/7, Ha 250,67 m.
- 149.** Puodo, žiesto, pakraštėlio fragmentas. Molio masė pilkos spalvos. Šukės dydis 2x3,3x0,7 cm. Rasta kv. F/10, Ha 250,60 m (pastato vidus apačia).
- 150.** Puodo, žiesto, pakraštėlio fragmentas. Molio masė pilkos spalvos. Šukės dydis 2x3,3x0,7 cm. Rasta kv. F/10, Ha 250,60 m (pastato vidus apačia).
- 151.** Puodo, žiesto, pakraštėlio fragmentas. Molio masė pilkos spalvos. Šukės dydis 3,9x5,4x0,6 cm. Abi šukės pusės aprūkusios. Rasta kv. F/10, Ha 250,60 m (pastato vidus apačia) (žr. 15 pav. radinių nuotraukose).
- 152.** Puodo, žiesto, pakraštėlio fragmentas. Molio masė gelsvos spalvos. Šukės dydis 4,5x4,1x0,7 cm. Rasta kv. F/10, Ha 250,60 m (pastato vidus apačia).
- 153.** Puodo, žiesto, pakraštėlio fragmentas. Molio masė rusvos spalvos. Šukės dydis 5,65x3,3x1 cm. Rasta kv. F/10, Ha 250,60 m (pastato vidus apačia).
- 154.** Puodo, žiesto, pakraštėlio fragmentas. Molio masė pilkos spalvos. Šukės išorinė sienelės puošta lygiagrečiomis linijomis. Šukės dydis 3,7x7,6x0,95 cm. Rasta kv. F/10, Ha 250,60 m (pastato vidus apačia).
- 155.** Puodo, žiesto, pakraštėlio fragmentas. Molio masė pilkos spalvos. Šukės išorinė pusė puošta lygiagrečių linijų ornamentu. Šukės dydis 6x8,4x0,9 cm. Šukės vidinė pusė aprūkusi. Rasta kv. F/10, Ha 250,60 m (pastatas) (žr. 8 pav. radinių nuotraukose).
- 156.** Puodo, žiesto, glazūruoto, pakraštėlio fragmentas. Molio masė pilkos spalvos. Šukės vidinė pusė padengta žalia glazūra, išorinė pusė puošta lygiagrečių linijų ornamentu. Šukės dydis 2,6x3,9x0,6 cm. Rasta kv. F/10, Ha 250,60 m (pastatas).
- 157.** Puodo, žiesto, pakraštėlio fragmentas. Molio masė pilkos spalvos. Išorinė pusė puošta lygiagrečių linijų ornamentu. Šukės dydis 3,3x3,7x1 cm. Rasta kv. F/10, Ha 250,60 m (pastatas).
- 158.** Puodo, žiesto, pakraštėlio fragmentas. Molio masė pilkos spalvos. Šukės dydis 3,3x6,1x0,55 cm. Šukės vidinė pusė aprūkusi. Rasta kv. H/10, Ha 250,60 m (pastato antras kambarys apačia).
- 159.** Puodo, žiesto, pakraštėlio fragmentas. Molio masė pilkos spalvos. Šukės išorinė pusė puošta lygiagrečių linijų ornamentu. Šukės dydis 4,6x6,1x0,7 cm. Šukės vidinė pusė aprūkusi. Rasta kv. H/10, Ha 250,60 m (pastato antras kambarys apačia) (žr. 1 pav. radinių nuotraukose).
- 160.** Puodo, žiesto, pakraštėlio fragmentas. Molio masė pilkos spalvos. Šukės dydis 4,3x7x1,1 cm. Rasta kv. H/10, Ha 250,60 m (pastato antras kambarys apačia) (žr. 14 pav. radinių nuotraukose).
- 161.** Puodo, žiesto, pakraštėlio fragmentas. Molio masė pilkos spalvos. Šukės dydis 3x2,4x0,7 cm. Rasta kv. H/10, Ha 250,60 m (pastato antras kambarys apačia).
- 162.** Lėkštės, žiestos, pakraštėlio fragmentas. Molio masė rusvos spalvos. Lėkštės vidinė pusė padengta žalia glazūra. Šukės dydis 2,8x3,2x0,7 cm (pastato antras kambarys apačia).
- 163.** Lėkštės, žiestos, pakraštėlio fragmentas. Molio masė gelsvos spalvos. Lėkštės vidinė pusė padengta žalia glazūra. Šukės dydis 3,55x3,4x0,7 cm (pastato antras kambarys apačia).
- 164.** Lėkštės, žiestos, pakraštėlio fragmentas. Molio masė pilkos spalvos. Šukės vidinė pusė puošta bangelių ar zigzago ornamentu. Šukės dydis 3,6x5,8x1 cm. Rasta kv. G/6, Ha 250,66 m.
- 165.** ?
- 166.** Puodo, žiesto, sienelės fragmentas. Molio masė pilkos spalvos. Šukės dydis 2,8x3,4x1 cm. Rasta kv. E/8, Ha 250,64 m.
- 167.** Puodo, žiesto, sienelės fragmentas. Molio masė pilkos spalvos. Šukės dydis 4,4x4,9x0,9 cm. Rasta kv. E/8, Ha 250,64 m.
- 168.** Puodo, žiesto, sienelės fragmentas. Molio masė pilkos spalvos. Šukės dydis 3,9x3,5x0,6 cm. Rasta kv. E/8, Ha 250,64 m.
- 169.** Puodo, žiesto, sienelės fragmentas. Molio masė pilkos spalvos. Šukės dydis 3,1x4,15x0,8 cm.

170. Puodo, žiesto, sienelės fragmentas. Molio masė pilkos spalvos. Šukės dydis 3,8x2,5x0,9 cm.
171. Puodo, žiesto, sienelės fragmentas. Molio masė pilkos spalvos. Šukės dydis 2,8x2,7x0,7 cm. Rasta kv. E/8, Ha 250,64 m.
172. Puodo, žiesto, sienelės fragmentas. Šukės išorinė pusė puošta lygiagrečių linijų ornamentu. Molio masė pilkos spalvos. Šukės dydis 4,2x4,1x0,7 cm.
173. Puodo, žiesto, sienelės fragmentas. Molio masė pilkos spalvos. Šukės dydis 3,95x4,6x0,7 cm.
174. Puodo, žiesto, sienelės fragmentas. Molio masė pilkos spalvos. Šukės dydis 3,6x5,05x1 cm.
175. Puodo, žiesto, sienelės fragmentas. Molio masė pilkos spalvos. Šukės dydis 6,5x4,9x0,65 cm. Šukės abi pusės aprūkusios.
176. Puodo, žiesto, sienelės fragmentas. Molio masė pilkos spalvos su stambiomis grūsto akmens priemaišomis. Šukės dydis 6,9x5,9x1 cm.
177. Puodo, žiesto, sienelės fragmentas. Molio masė pilkos spalvos. Šukės dydis 4x4,65x0,7 cm.
178. Puodo, žiesto, sienelės fragmentas. Molio masė pilkos spalvos. Šukės dydis 3,35x4,1x0,7 cm.
179. Puodo, žiesto, sienelės fragmentas. Molio masė pilkos spalvos. Šukės dydis 4,1x3,2x0,7 cm.
180. Puodo, žiesto, glazūruoto, sienelės fragmentas. Molio masė pilkos spalvos, šukės vidinė pusė padengta žalia glazūra. Šukės dydis 3,8x3,8x0,65 cm.
181. Puodo, žiesto, sienelės fragmentas. Molio masė pilkos spalvos. Šukės dydis 6,5x8,1x0,9 cm. Rasta kv. D/9, Ha 250,64 m (Antras kambarys)
182. Puodo, žiesto, sienelės fragmentas. Molio masė pilkos spalvos. Šukės dydis 5,6x3,9x0,9 cm. Rasta kv. D/9, Ha 250,64 m (Antras kambarys).
183. Puodo, žiesto, sienelės fragmentas. Molio masė pilkos spalvos. Šukės dydis 4,3x3,2x0,9 cm. Rasta kv. D/9, Ha 250,64 m (Antras kambarys).
184. Puodo, žiesto, sienelės fragmentas. Molio masė pilkos spalvos. Šukės dydis 5,3x4,7x1 cm. Rasta kv. D/9, Ha 250,64 m (Antras kambarys).
185. Puodo, žiesto, sienelės fragmentas. Molio masė pilkos spalvos. Šukės dydis 3,7x4,6x0,9 cm. Rasta kv. D/9, Ha 250,64 m (Antras kambarys).
186. Puodo, žiesto, sienelės fragmentas. Molio masė pilkos spalvos. Šukės dydis 4,1x3,5x0,9 cm. Rasta kv. D/9, Ha 250,64 m (Antras kambarys).
187. Puodo, žiesto, sienelės fragmentas. Molio masė pilkos spalvos. Šukės dydis 5,2x5,8x0,9 cm. Rasta kv. D/9, Ha 250,64 m (Antras kambarys).
188. Puodo, žiesto, sienelės fragmentas. Molio masė pilkos spalvos. Šukės dydis 6,2x5x0,75 cm. Rasta kv. D/9, Ha 250,64 m (Antras kambarys).
189. Puodo, žiesto, sienelės fragmentas. Molio masė pilkos spalvos. Šukės dydis 4,3x6,9x0,9 cm. Rasta kv. D/9, Ha 250,64 m (Antras kambarys).
190. Puodo, žiesto, sienelės fragmentas. Molio masė pilkos spalvos. Šukės išorinėje pusėje horizontalių linijų ir rumbelių juosta. Šukės dydis 7,7x9,3x1,1 cm. Rasta kv. D/9, Ha 250,64 m (Antras kambarys).
191. Puodo, žiesto, sienelės fragmentas. Molio masė pilkos spalvos. Šukė išorinėje pusėje horizontalių linijų ir rumbelių juosta. Šukės dydis 5,7x11,7x1,1 cm. Rasta kv. D/9, Ha 250,64 m (Antras kambarys) (žr. 5 pav. radinių nuotraukose).
192. Puodo, žiesto, sienelės fragmentas. Molio masė pilkos spalvos. Šukės dydis 4,4x5,6x0,7 cm. Rasta kv. D/9, Ha 250,64 m (Antras kambarys).
193. Puodo, žiesto, sienelės fragmentas. Molio masė pilkos spalvos. Šukės dydis 4,7x5x1,2 cm. Rasta kv. D/9, Ha 250,64 m (Antras kambarys).
194. Puodo, žiesto, sienelės fragmentas. Molio masė pilkos spalvos. Šukės dydis 4,7x4,1x0,5 cm. Rasta kv. D/9, Ha 250,64 m (Antras kambarys).

195. Puodo, žiesto, sienelės fragmentas. Molio masė pilkos spalvos. Šukės dydis 4,2x4,6x0,8 cm. Rasta kv. D/9, Ha 250,64 m (Antras kambarys).
196. Puodo, žiesto, sienelės fragmentas. Molio masė pilkos spalvos. Šukės išorinėje pusėje horizontalių linijų ornamentas. Šukės abi pusės aprūkusios. Šukės dydis 5x4,6x0,6 cm. Rasta kv. D/9, Ha 250,64 m (Antras kambarys).
197. Puodo, žiesto, sienelės fragmentas. Molio masė pilkos spalvos. Šukės dydis 5,1x4,4x0,75 cm. Rasta kv. D/9, Ha 250,64 m (Antras kambarys).
198. Puodo, žiesto, sienelės fragmentas. Molio masė pilkos spalvos. Šukės dydis 4,4x3,8x0,9 cm. Rasta kv. D/9, Ha 250,64 m (Antras kambarys).
199. Puodo, žiesto, sienelės fragmentas. Molio masė pilkos spalvos. Šukės dydis 4,1x3,3x0,8 cm. Rasta kv. D/9, Ha 250,64 m (Antras kambarys).
200. Puodo, žiesto, sienelės fragmentas. Molio masė pilkos spalvos. Šukės dydis 4x3,5x0,5 cm. Šukės vidinė pusė aprūkusi. Rasta kv. D 9, Ha 250,64 m (Antras kambarys).
201. Puodo, žiesto, sienelės fragmentas. Molio masė pilkos spalvos. Šukės dydis 3,3x2,6x0,9 cm. Rasta kv. D/9, Ha 250,64 m (Antras kambarys).
202. Puodo, žiesto, sienelės fragmentas. Molio masė pilkos spalvos. Šukės dydis 4,5x2,9x0,8 cm. Rasta kv. D/9, Ha 250,64 m (Antras kambarys).
203. Puodo, žiesto, sienelės fragmentas. Molio masė pilkos spalvos. Šukės dydis 3,4x5x0,7 cm. Rasta kv. D 9, Ha 250,64 m (Antras kambarys).
204. Puodo, žiesto, sienelės fragmentas. Molio masė pilkos spalvos. Šukės dydis 3,75x3,5x0,95 cm. Rasta kv. D/9, Ha 250,64 m (Antras kambarys).
205. Puodo, žiesto, sienelės fragmentas. Molio masė pilkos spalvos. Šukės dydis 3x3,9x0,9 cm. Rasta kv. D/9, Ha 250,64 m (Antras kambarys).
206. Puodo, žiesto, sienelės fragmentas. Molio masė pilkos spalvos. Šukės dydis 3x5,5x1 cm. Rasta kv. D/9, Ha 250,64 m (Antras kambarys).
207. Puodo, žiesto, sienelės fragmentas. Molio masė pilkos spalvos. Šukės dydis 3,5x3,3x1,2 cm. Rasta kv. D/9, Ha 250,64 m (Antras kambarys).
208. Puodo, žiesto, sienelės fragmentas. Molio masė pilkos spalvos. Šukės dydis 4,1x4x0,7 cm. Rasta kv. D/9, Ha 250,64 m (Antras kambarys).
209. Puodo, žiesto, sienelės fragmentas. Molio masė pilkos spalvos. Šukės dydis 5,3x4,4x1 cm. Rasta kv. D/9, Ha 250,64 m (Pirmas ir Antras kambarys).
210. Puodo, žiesto, sienelės fragmentas. Molio masė pilkos spalvos. Šukės dydis 4x4,3x0,9 cm. Rasta kv. D/9, Ha 250,64 m (Antras kambarys).
211. Puodo, žiesto, sienelės fragmentas. Molio masė pilkos spalvos. Šukės dydis 4x4,25x0,9 cm. Rasta kv. D 9, Ha 250,64 m (Antras kambarys).
212. Puodo, žiesto, sienelės fragmentas. Molio masė pilkos spalvos. Šukės išorinėje pusėje horizontalių linijų ornamentas. Šukės dydis 3,7x5,45x0,85 cm. Rasta kv. D/9, Ha 250,64 m (Antras kambarys).
213. Puodo, žiesto, sienelės fragmentas. Molio masė pilkos spalvos. Šukės išorinėje pusėje horizontalių linijų ornamentas. Šukės dydis 3,7x5,45x0,85 cm. Rasta kv. D/9, Ha 250,64 m (Antras kambarys).
214. Puodo, žiesto, sienelės fragmentas. Molio masė pilkos spalvos. Šukės dydis 3,5x4,2x0,8 cm. Rasta kv. D/9, Ha 250,64 m (Antras kambarys).
215. Puodo, žiesto, sienelės fragmentas. Molio masė pilkos spalvos. Šukės išorinėje pusėje horizontalių linijų ornamentas. Šukės dydis 4,2x3,7x0,8 cm. Rasta kv. D/9, Ha 250,64 m (Antras kambarys).
216. Puodo, žiesto, sienelės fragmentas. Molio masė pilkos spalvos. Šukės dydis 3,75x2,9x1 cm. Rasta kv. D/9, Ha 250,64 m (Antras kambarys).
217. Puodo, žiesto, sienelės fragmentas. Molio masė pilkos spalvos. Šukės išorinėje pusėje bangelių ornamentas. Šukės dydis 3,8x4,6x0,8 cm. Rasta kv. D/9, Ha 250,64 m (Antras kambarys) (žr. 18 pav. radinių nuotraukose).
218. Puodo, žiesto, sienelės fragmentas. Molio masė pilkos spalvos. Šukės

- dydis 4,2x4x0,8 cm. Rasta kv. D/9, Ha 250,64 m (Antras kambarys).
219. Puodo, žiesto, sienelės fragmentas. Molio masė pilkos spalvos. Šukės išorinė pusė dengta žalia glazūra, vidinė pusė ruda glazūra. Šukės dydis 2,5x2,85x0,45 cm. Rasta kv. D/9, Ha 250,64 m (Antras kambarys).
220. Puodo, žiesto, sienelės fragmentas. Molio masė pilkos spalvos. Šukės išorinė pusė dengta žalia glazūra, vidinė pusė ruda glazūra. Šukės dydis 3,5x3,4x0,5 cm. Rasta kv. D/9, Ha 250,64 m (Antras kambarys).
221. Puodo, žiesto, sienelės fragmentas. Molio masė pilkos spalvos. Šukės dydis 5,3x4,8x0,9 cm. Rasta kv. D/9, Ha 250,64 m (Antras kambarys).
222. Puodo, žiesto, sienelės fragmentas. Molio masė pilkos spalvos. Šukės dydis 3,8x4,7x0,75 cm. Rasta kv. D/9, Ha 250,64 m (Antras kambarys).
223. Puodo, žiesto, sienelės fragmentas. Molio masė pilkos spalvos. Šukės dydis 4,7x2,8x0,9 cm. Rasta kv. D/9, Ha 250,64 m (Antras kambarys).
224. Puodo, žiesto, sienelės fragmentas. Molio masė pilkos spalvos. Šukės dydis 4,9x3,2x0,9 cm. Rasta kv. D/9, Ha 250,64 m (Antras kambarys).
225. Puodo, žiesto, sienelės fragmentas. Molio masė pilkos spalvos. Šukės dydis 3,5x4x0,7 cm. Rasta kv. D/9, Ha 250,64 m (Antras kambarys).
226. Puodo, žiesto, sienelės fragmentas. Molio masė pilkos spalvos. Šukės dydis 6,2x4,8x1 cm. Rasta kv. D/9, Ha 250,66 m (Antras kambarys).
227. Puodo, žiesto, sienelės fragmentas. Molio masė pilkos spalvos. Šukės dydis 5,4x3,8x0,9 cm. Rasta kv. D/9, Ha 250,66 m (Antras kambarys).
228. Puodo, žiesto, sienelės fragmentas. Molio masė pilkos spalvos. Šukės dydis 3,8x3,05x0,65 cm. Rasta kv. D/9, Ha 250,66 m (Antras kambarys).
229. Puodo, žiesto, sienelės smulkūs fragmentai. Molio masė pilkos spalvos. Rasti kv. C-J/7-10.
230. Puodo, žiesto, sienelės ir dugno fragmentas. Molio masė pilkos spalvos. Sienelės storis 1,1 cm. Dugno storis 1,2 cm. Šukės dydis 5,2x8,2 cm. Rasta kv. D/9, Ha 250,66 m (Antras kambarys apačia).
231. Puodo, žiesto, sienelės ir dugno fragmentas. Molio masė pilkos spalvos. Sienelės storis 0,9 cm. Dugno storis 1,4 cm. Šukės dydis 5x6,3 cm. Rasta kv. B/10, Ha 250,68 m.
232. Puodo, žiesto, sienelės ir dugno fragmentas. Molio masė pilkos spalvos. Sienelės storis 1 cm. Dugno storis 1,1 cm. Šukės dydis 5,5x4,9 cm. Rasta kv. B/10, Ha 250,68 m.
233. Puodo, žiesto, sienelės ir dugno fragmentas. Molio masė pilkos spalvos. Sienelės storis 1 cm. Dugno storis 1 cm. Šukės dydis 3,2x6,4 cm. Ha 250,66 m (Pirmas kambarys apačia).
234. Puodelio?, glazūruoto, ašelės-pakraštėlio fragmentas. Molio masė pilkos spalvos. Pailgos keturkampio formos. Šukės viena pusė dengta ruda glazūra. Ilgis 3,6, plotis 1,7, storis 0,7 cm. Rasta kv. D/9, Ha 250,66 m.
235. Puodelio, ašelės fragmentas. Molio masė pilkos spalvos. Ilgis 4,9 cm, Ø 1 cm. Rasta kv. G/8, Ha 250,67 m.
236. Puodelio, ašelės fragmentas. Molio masė pilkos spalvos. Ilgis 2,9 cm, Ø 1,3 cm. Rasta kv. G/7, Ha 250,65 m.
237. Keptuvės, glazūruotos, dugno ir kojelės fragmentas. Dugnas iš vidinės pusės dengtas žalia glazūra. Dugno storis 0,75 cm, kojelės ilgis 4,5 cm. Rastas kv. D/6, Ha 250,70.

Statybinės medžiagos

238. Koklio, karūnėlės pakraštėlio fragmentas. Koklis be glazūros, molio masė gelsvos spalvos, ornamentas neaiškus. Dydis 6,3x4,7x1,2 (žr. 2 pav. radinių nuotraukose).
239. Koklio, dubeninio, sienelės fragmentas. Molio masė pilkos spalvos. Dydis 10x4,7x0,9 cm.
240. Koklio, dubeninio, pakraštėlio fragmentas. Molio masė pilkos spalvos. Dydis 6,8x4,2x1 cm (žr. 12 pav. radinių nuotraukose).

- 241. Koklio, pakraštėlio fragmentas. Molio masė gelsvos spalvos. Dydis 2,5x3,5x0,7 cm.
- 242. Čerpės fragmentas. Molio masė pilkos spalvos. Dydis 5,4x4,2x1,4 cm.
- 243. Čerpės fragmentas. Molio masė pilkos spalvos. Dydis 4,7x2,8x1,5 cm.

Stikliniai dirbiniai

- 244. Indo, stiklinio, sienelės fragmentas. Stiklo masė žalsvos spalvos, matosi masėje esantys oro burbuliukai, šukė pasidengusi patina. Dydis 3x4,8x0,2 cm.

Kiti radiniai

- 245. Gargažė. Dydis 4,5x7x5 cm.
- 246. Gargažė. Dydis 6,4x5x4 cm.
- 247. Gargažė. Dydis 6,5x5x4,3 cm.

8 vienetai smulkių plytų fragmentų, neturinčių mokslinės vertės, neįtraukti į radinių sąrašą (molio masė rausvos spalvos).

Perkasa Nr. 2

*Viršutinis maišytos pilkos ir juodos žemės sluoksnis (I)
Ha 251,32 m - 251,00 m, storis 32 cm, kv. A-J/1-10*

Metaliniai dirbiniai

- 248. Vinis. Geležis. Kaltinė. Ilgis 11,9 cm. Keturkampio pjūvio, \varnothing – 0,51 cm. Galvutė ovali, jos \varnothing – 0,9 cm. Paveikta korozijos.
- 249. Vinis. Geležis. Kaltinė. Ilgis 9,8 cm. Keturkampio pjūvio, \varnothing – 0,4 cm. Galvutė apvali, jos \varnothing – 1,7 cm. Paveikta korozijos.
- 250. Vinis. Geležis. Kaltinė. Ilgis 7,5 cm. Keturkampio pjūvio, \varnothing – 0,9 cm. Galvutė apvali, jos \varnothing – 1,6 cm. Paveikta korozijos.
- 251. Kabė rąstams sukabinti, geležinė, kaltinė. Kabė pailgos formos, vienoje pusėje padaryti penki grioveliai, galai sulenkti į vieną pusę. Ilgis 16 cm, sulenktų galų ilgis po 3,5 cm.
- 252. Kabė rąstams sukabinti, geležinė, kaltinė. Kabė pailgos formos, vienoje pusėje padaryti šeši grioveliai, galai sulenkti į vieną pusę. Ilgis 20,1 cm, sulenktų galų ilgis po 3,5 cm. Paveikta korozijos.
- 253. Kabė rąstams sukabinti, geležinė, kaltinė. Kabė pailgos formos, galai sulenkti į vieną pusę. Ilgis 22,5 cm, plotis 2,8 cm, storis 0,8 cm, sulenktų galų ilgis po 10,5 cm. Paveikta korozijos.
- 254. Pasaga, geležinė. Plotis 2,8 cm, storis 0,8 cm.
- 255. Dirbinio, geležinio, fragmentas. Fragmentas pailgos formos, vienas galas sulenktas, kitas nulūžęs, ilgis 36 cm, sulenkto galo ilgis 9 cm. Fragmentas greičiausiai priskirtinas įrankiui rąsto žievei nuskobti. Paveiktas korozijos.
- 256. Peilis, geležinis. Įtveriamas, peilio ilgis 13,9 cm, ašmenų ilgis 10,7 cm, įtvaros ilgis 3,8 cm, ašmenų nugarėlės storis ties viduriu 0,35 cm, plotis 1,3 cm.
- 257. Statybinės detalės, geležinės, fragmentas. Išlikusi pailgos formos plokštelė, kurios vienas galas užapvalintas. Plokštumoje pritvirtinta kniedė, kurios galvutė apvali. Plokštelės dydis 7x2,1x0,3 cm. Kniedės ilgis 2,3 cm, galvutės \varnothing 2 cm. Fragmentas paveiktas korozijos.
- 258. Raktas, geležis. Rakto pagrindas apvalios pailgos formos, rankena ovalo formos, rakinamoji dalis keturkampio formos. Rakto ilgis 3,9 cm, rankenos dydis 1,8x1,2x0,25.
- 259. Gilzė šovinio, vario lydiny. Ilgis 5,7 cm, \varnothing 1,1 cm. Gilzės nugarėlėje, prie kapsulės raidė P S ir skaičiai 239 34.
- 260. Saga, aliumininė. Saga apvali, vidinėje pusėje yra kilpelė. Išorinė pusė puošta

taškelių ornamentu. Sagos \varnothing 1,9 cm.

261. Plokštelės, vario lydinio, fragmentas. Plokštelė pailgos keturkampio formos, viename gale skylutė. Fragmento dydis 6,8x1,1x0,1 cm. Skylutės \varnothing 0,22 cm. Aplankstyta.
262. Plokštelės, vario lydinio, neaiškios paskirties fragmentas. Plokštelės plotis 5 cm, susukta. Paveikta korozijos, sutrūkusi.
263. Antpirštis, vario lydinio. Nupjauto kūgio formos. Puošta taškučių ornamentu, \varnothing ties viduriu 2 cm.
264. Antpirštis, vario lydinio. Nupjauto kūgio formos, vienas galas aklinas. Puošta taškučių, horizontalių linijų ornamentu, \varnothing ties viduriu 1,5 cm. Šiek tiek suplota.

Buitinė keramika

265. Puodo, žiesto, pakraštėlio fragmentas. Molio masė šviesiai pilkos spalvos. Šukės išorinėje pusėje zigzago-bangelių ornamentas. Šukės dydis 4,4x4,8x0,85 cm (žr. 13 pav. radinių nuotraukose).
266. Puodo, žiesto, pakraštėlio fragmentas. Molio masė pilkos spalvos. Šukės sienelė nežymiai išpūsta. Šukės išorinėje pusėje horizontalių lygiagrečių linijų ornamentas. Šukės dydis 8,6x12x0,8 cm.
267. Puodo, žiesto, pakraštėlio fragmentas. Molio masė pilkos spalvos. Šukės dydis 5,9x6,8x0,9 cm. Šukės abi pusės aprūkusios.
268. Puodo, žiesto, pakraštėlio fragmentas. Molio masė pilkos spalvos. Šukės dydis 5,7x6,9x0,9 cm. Šukės išorinė pusė aprūkusi.
269. Puodo, žiesto, pakraštėlio fragmentas. Molio masė pilkos spalvos. Šukės dydis 3,2x9,5x1 cm (žr. 6 pav. radinių nuotraukose).
270. Puodo, žiesto, pakraštėlio fragmentas. Molio masė pilkos spalvos. Šukės dydis 6,9x8,3x0,8 cm.
271. Puodo, žiesto, pakraštėlio fragmentas. Molio masė pilkos spalvos. Šukės sienelės pūstos. Šukės dydis 5,4x6,2x0,8 cm.
272. Puodo-ąsočio?, žiesto, pakraštėlio fragmentas. Molio masė pilkos spalvos. Šukės sienelės pūstos, didelis kaklelis. Šukės dydis 4,6x4,6x0,5 cm.
273. Puodo, žiesto, glazūruoto, sienelės fragmentas. Molio masė pilkos spalvos. Šukės vidinė pusė dengta tamsiai ruda glazūra. Šukės dydis 4,6x6,3x0,5 cm.
274. Puodo, žiesto, glazūruoto, sienelės fragmentas. Molio masė pilkos spalvos. Šukės vidinė pusė dengta ruda glazūra. Šukės dydis 4,6x4,5x0,5 cm.
275. Puodo, žiesto, glazūruoto, sienelės fragmentas. Molio masė pilkos spalvos. Šukės išorinė pusė dengta ruda glazūra. Šukės dydis 3,5x4,7x0,5 cm.
276. Puodo, žiesto, glazūruoto, sienelės fragmentas. Molio masė rudos spalvos. Šukės abi pusės dengtos tamsiai ruda glazūra. Šukės dydis 4,3x3,6x0,5 cm.
277. Puodo, žiesto, glazūruoto, sienelės fragmentas. Molio masė pilkos spalvos. Šukės vidinė pusė dengta tamsiai ruda glazūra. Šukės dydis 3,6x6,2x0,5 cm.
278. Puodo, žiesto, sienelės fragmentas. Molio masė pilkos spalvos. Šukės dydis 5,4x7x0,8 cm.
279. Puodo, žiesto, sienelės fragmentas. Molio masė pilkos spalvos. Šukės dydis 5,5x5,5x0,8 cm.
280. Puodo, žiesto, sienelės fragmentas. Molio masė pilkos spalvos. Šukės dydis 4,1x5,2x0,7 cm.
281. Puodo, žiesto, sienelės fragmentas. Molio masė pilkos spalvos. Šukės dydis 6,8x7,1x0,5 cm.
282. Puodo, žiesto, sienelės fragmentas. Molio masė pilkos spalvos. Šukės dydis 5,8x6,6x0,7 cm.
283. Puodo, žiesto, sienelės fragmentas. Molio masė pilkos spalvos. Šukės dydis 3,4x6,1x0,8 cm.
284. Puodo, žiesto, sienelės fragmentas. Molio masė pilkos spalvos. Šukės dydis

- 5,8x6,5x0,8 cm (žr. 4 pav. radinių nuotraukose).
- 285.** Puodo, žiesto, sienelės fragmentas. Molio masė pilkos spalvos. Šukės dydis 3,1x6,2x0,7 cm.
- 286.** Puodo, žiesto, sienelės fragmentas. Molio masė pilkos spalvos. Šukės dydis 5,5x4,6x0,9 cm.
- 287.** Puodo, žiesto, sienelės fragmentas. Molio masė pilkos spalvos. Šukės dydis 4,6x4,3x0,7 cm.
- 288.** Puodo, žiesto, sienelės fragmentas. Molio masė pilkos spalvos. Šukės dydis 6,3x6,3x0,5 cm.
- 289.** Puodo, žiesto, sienelės fragmentas. Molio masė pilkos spalvos. Šukės dydis 4,3x6x0,8 cm.
- 290.** Puodo, žiesto, sienelės fragmentas. Molio masė pilkos spalvos. Šukės dydis 5,5x3,3x0,6 cm.
- 291.** Puodo, žiesto, sienelės fragmentas. Molio masė pilkos spalvos. Šukės dydis 5,3x3,1x0,7 cm.
- 292.** Puodo, žiesto, sienelės fragmentas. Molio masė pilkos spalvos. Šukės dydis 4,7x6,9x0,7 cm.
- 293.** Puodo, žiesto, sienelės fragmentas. Molio masė pilkos spalvos. Šukės dydis 3,9x4,5x0,5 cm.
- 294.** Puodo, žiesto, sienelės fragmentas. Molio masė pilkos spalvos. Šukės dydis 3,5x4,6x0,8 cm.
- 295.** Puodo, žiesto, sienelės fragmentas. Molio masė pilkos spalvos. Šukės dydis 4,1x3,4x0,9 cm.
- 296.** Puodo, žiesto, sienelės fragmentas. Molio masė pilkos spalvos. Šukės dydis 4,2x4,4x0,7 cm.
- 297.** Puodo, žiesto, sienelės fragmentas. Molio masė pilkos spalvos. Šukės dydis 4,5x8,4x0,7 cm.
- 298.** Puodo, žiesto, sienelės fragmentas. Molio masė pilkos spalvos. Šukės dydis 4,6x5,1x0,9 cm.
- 299.** Puodo, žiesto, sienelės fragmentas. Molio masė pilkos spalvos. Šukės dydis 5,3x3,2x0,5 cm.
- 300.** Puodo, žiesto, sienelės fragmentas. Molio masė pilkos spalvos. Šukės dydis 3,8x3,9x0,5 cm.
- 301.** Puodo, žiesto, sienelės fragmentas. Molio masė pilkos spalvos. Šukės dydis 4,7x4,8x0,7 cm.
- 302.** Puodo, žiesto, glazūruoto, sienelės ir dugno fragmentas. Molio masė raudonos spalvos. Šukės vidinė pusė dengta ruda glazūra. Sienelės storis 0,6 cm. Dugno storis 0,85 cm. Šukės dydis 1,8x8,5 cm.
- 303.** Puodo-dubens?, žiesto, glazūruoto, sienelės ir dugno fragmentas. Molio masė pilkos spalvos. Šukės vidinė pusė dengta žalsva glazūra. Sienelės storis 0,7 cm. Dugno storis 0,5 cm. Šukės dydis 2,1x5,1 cm.
- 304.** Puodo-dubens?, žiesto, glazūruoto, sienelės ir dugno fragmentas. Molio masė rausvos spalvos. Šukės vidinė pusė dengta žalsva glazūra. Sienelės storis 0,6 cm. Dugno storis 0,7 cm. Šukės dydis 5x5 cm.
- 305.** Puodo-dubens?, žiesto, glazūruoto, sienelės ir dugno fragmentas. Molio masė rausvos spalvos. Šukės vidinė pusė dengta tamsiai ruda glazūra. Sienelės storis 0,8 cm. Dugno storis 0,65 cm. Šukės dydis 6x9,4 cm.
- 306.** Puodo, žiesto, sienelės ir dugno fragmentas. Molio masė pilkos spalvos. Sienelės storis 0,65 cm. Dugno storis 0,5 cm. Dugno Ø 12 cm, dydis 3,3x7,8 cm.
- 307.** Puodo, žiesto, sienelės ir dugno fragmentas. Molio masė pilkos spalvos. Sienelės storis 0,65 cm. Dugno storis 0,6 cm. Dugno Ø 12 cm, dydis 5,4x4,6 cm.
- 308.** Puodo, žiesto, sienelės ir dugno fragmentas. Molio masė pilkos spalvos. Sienelės

storis 0,8 cm. Dugno storis 0,7 cm. Dugno \varnothing 14 cm, dydis 5,6x10,2 cm.

- 309.** Puodo, žiesto, sienelės ir dugno fragmentas. Molio masė pilkos spalvos. Sienelės storis 1,1 cm. Dugno storis 0,7 cm. Šukės dydis 6,7x3,8 cm.
- 310.** Puodo, žiesto, sienelės ir dugno fragmentas. Molio masė pilkos spalvos. Sienelės storis 0,9 cm. Dugno storis 0,7 cm. Šukės dydis 5,6x5,3 cm.
- 311.** Puodo, žiesto, sienelės ir dugno fragmentas. Molio masė pilkos spalvos. Sienelės storis 0,9 cm. Dugno storis 0,7 cm. Šukės dydis 3,6x3,2 cm. Abi šukės pusės aprūkusios.
- 312.** Puodo, žiesto, sienelės ir dugno fragmentas. Molio masė pilkos spalvos. Sienelės storis 0,9 cm. Dugno storis 0,9 cm. Šukės dydis 5,4x5,9 cm.
- 313.** Puodo, žiesto, sienelės ir dugno fragmentas. Molio masė pilkos spalvos. Sienelės storis 0,7 cm. Dugno storis 0,4 cm. Dugno \varnothing 12 cm. Šukės dydis 3,8x8,9 cm.
- 314.** Puodo, žiesto, dugno fragmentas. Molio masė pilkos spalvos su stambiomis grūsto akmens priemaišomis. \varnothing 16 cm. Dydis 13x6,6x1,3 cm.
- 315.** Puodo, ašelės fragmentas. Dengta žalia glazūra, molio masė rausvos spalvos. Dydis 5x2,3x0,9.
- 316.** Keptuvės, dugno ir kojelės fragmentas. Dugno vidinė pusė dengta žalia glazūra, molio masė gelsvos spalvos. Dugno storis 5,6x3x1 cm. Kojelės dydis 7,3x2,2.
- 317.** Keptuvės, dugno ir kojelės fragmentas. Molio masė gelsvos spalvos. Dugno dydis 3,5x3,5x0,7 cm. Kojelės dydis 4,6x1,8.

Statybinės medžiagos

- 318.** Koklio, plokštinio, fragmentas. Molio masė rausvos spalvos. Koklis puoštas linijų ornamentu. Išlikę du kampai. Fragmento dydis 23,2x9,7x5 cm.
- 319.** Koklio, plokštinio, fragmentas. Molio masė rausvos spalvos. Koklis puoštas linijų ornamentu. Fragmento dydis 8,3x8,5x1,4 cm.
- 320.** Koklio, plokštinio, kaklelio fragmentas. Molio masė rausvos spalvos. Fragmento dydis 15x4x2,5 cm.
- 321.** Koklio, karnizinio, pakraštėlio fragmentas. Molio masė rausvos spalvos. Plokštumoje yra briauna. Fragmento dydis 7,8x9,2x8.
- 322.** Čerpės, lovinės, pakraštėlio fragmentas. Molio masė pilkos spalvos. Dydis 6,5x5,8x2,2.
- 323.** Čerpės, lovinės, pakraštėlio fragmentas. Molio masė pilkos spalvos. Dydis 6,6x8x1,8.
- 324.** Čerpės, lovinės, pakraštėlio fragmentas. Molio masė pilkos spalvos. Dydis 8,6x3,4x1,3.
- 325.** Čerpės, lovinės, pakraštėlio fragmentas. Molio masė pilkos spalvos. Dydis 11,6x10,5x1,8.
- 326.** Čerpės, lovinės, pakraštėlio fragmentas. Molio masė pilkos spalvos. Dydis 7,1x6,3x1,5.
- 327.** Čerpės, lovinės, pakraštėlio fragmentas. Molio masė pilkos spalvos. Dydis 4,7x3,3x1,8.
- 328.** Čerpės, lovinės, pakraštėlio fragmentas. Molio masė pilkos spalvos. Dydis 7,2x5,1x1,8.
- 329.** Čerpės, lovinės, pakraštėlio fragmentas. Molio masė pilkos spalvos. Dydis 6,7x5,7x1,6.
- 330.** Čerpės, lovinės, fragmentas. Molio masė pilkos spalvos. Dydis 9,4x7,7x1,8.
- 331.** Čerpės, lovinės, fragmentas. Molio masė pilkos spalvos. Dydis 6,5x5,4x1,7.
- 332.** Čerpės, lovinės, fragmentas. Molio masė pilkos spalvos. Dydis 7,3x5,8x1,8.
- 333.** Čerpės, lovinės, fragmentas. Molio masė pilkos spalvos. Dydis 6,5x4,9x1,7.
- 334.** Čerpės, lovinės, fragmentas. Molio masė pilkos spalvos. Dydis 6,4x4,1x1,7.
- 335.** Čerpės, lovinės, fragmentas. Molio masė pilkos spalvos. Dydis 6,4x4x1,5.
- 336.** Čerpės, olandiškos, krašto, fragmentas. Masė raudonos spalvos. Dydis 17,5x12x1,3

- cm.
337. Čerpės, olandiškos, krašto, fragmentas. Masė raudonos spalvos. Dydis 26,5x13,5x1
cm.
338. Čerpės, olandiškos, krašto, fragmentas. Masė raudonos spalvos. Dydis 17x10x1,3
cm.
339. Plytos fragmentas. Molio masė gelsvos-pilkos spalvos. Vienoje plytos pusėje matosi
braukos. Dydis 9,5x11,6x4,2 cm.

RADINIŲ NUOTRAUKŲ SĄRAŠAS

Nr.:

1. Puodo, žiesto, pakraštėlio fragmentas. Molio masė pilkos spalvos. Šukės dydis $2 \times 3,3 \times 0,7$ cm. Rasta kv. F/10, Ha 250,60 m.
2. Koklio, karūnėlės pakraštėlio fragmentas. Koklis be glazūros, molio masė gelsvos spalvos, ornamentas neaiškus. Dydis $6,3 \times 4,7 \times 1,2$ cm.
3. Puodo, žiesto, sienelės fragmentas. Molio masė pilkos spalvos. Puošta įstrižų linijų ornamentu. Šukės dydis $8,9 \times 8,2 \times 0,4$ cm. Rasta kv. H/7, Ha 250,98 m.
4. Puodo, žiesto, sienelės fragmentas. Molio masė pilkos spalvos. Šukės dydis $5,8 \times 6,5 \times 0,8$ cm.
5. Puodo, žiesto, sienelės fragmentas. Molio masė pilkos spalvos. Šukė išorinėje pusėje horizontalių linijų ir rumbelių juosta. Šukės dydis $5,7 \times 11,7 \times 1,1$ cm. Rasta kv. D/9, Ha 250,64 m.
6. Puodo, žiesto, pakraštėlio fragmentas. Molio masė pilkos spalvos. Šukės dydis $3,2 \times 9,5 \times 1$ cm.
7. Puodo, žiesto, pakraštėlio fragmentas. Molio masė pilkos spalvos su stambiom grūsto akmens priemaišomis. Šukės išorinė pusė puošta bangelių ornamentu. Šukės dydis $8,4 \times 7,9 \times 1$ cm. Šukės išorinėje pusėje dalis aprūpėjusi. Rasta kv. D/8, Ha 250,89 m.
8. Puodo, žiesto, pakraštėlio fragmentas. Molio masė pilkos spalvos. Šukės išorinė pusė puošta lygiagrečių linijų ornamentu. Šukės dydis $6 \times 8,4 \times 0,9$ cm. Šukės vidinė pusė aprūkusi. Rasta kv. F/10, Ha 250,60 m.
9. Puodo, žiesto, pakraštėlio fragmentas. Molio masė pilkos spalvos. Šukės išorinėje pusėje lygiagrečių linijų ornamentas. Šukės dydis $5,3 \times 5,2 \times 1,2$ cm.
10. Lėkštės, žistos, pakraštėlio fragmentas. Molio masė rusvos spalvos. Lėkštės išorinė pusė padengta žalia glazūra. Šukės dydis $5,4 \times 5,1 \times 0,7$ cm. Dugno storis 0,65 cm.
11. Puodo, žiesto, pakraštėlio fragmentas. Molio masė pilkos spalvos. Šukės dydis $4,4 \times 7,1 \times 0,75$ cm. Rasta kv. F/6, Ha 250,98 m.
12. Koklio, dubeninio, pakraštėlio fragmentas. Molio masė pilkos spalvos. Dydis $6,8 \times 4,2 \times 1$ cm.
13. Puodo, žiesto, pakraštėlio fragmentas. Molio masė šviesiai pilkos spalvos. Šukės išorinėje pusėje zigzago-bangelių ornamentas. Šukės dydis $4,4 \times 4,8 \times 0,85$ cm.
14. Puodo, žiesto, pakraštėlio fragmentas. Molio masė pilkos spalvos. Šukės dydis $4,3 \times 7 \times 1,1$ cm. Rasta kv. H/10, Ha 250,60 m.
15. Puodo, žiesto, pakraštėlio fragmentas. Molio masė pilkos spalvos. Šukės dydis $3,9 \times 5,4 \times 0,6$ cm. Abi šukės pusės aprūkusios. Rasta kv. F/10, Ha 250,60 m.
16. Puodo, žiesto, pakraštėlio fragmentas. Molio masė pilkos spalvos. Šukės dydis $6,2 \times 5,6 \times 0,4$ cm. Rasta kv. H/7, Ha 250,98 m.
17. Puodo, žiesto, pakraštėlio fragmentas. Molio masė pilkos spalvos. Šukės išorinėje pusėje

bangelių ornamentas. Šukės dydis $3 \times 3,8 \times 0,65$ cm. Šukės vidinė pusė aprūkusi.

18. Puodo, žiesto, sienelės fragmentas. Molio masė pilkos spalvos. Šukės išorinėje pusėje bangelių ornamentas. Šukės dydis $3,8 \times 4,6 \times 0,8$ cm. Rasta kv. D/9, Ha 250,64 m.

19. Puodo, žiesto, sienelės su ašele fragmentas. Molio masė pilkos spalvos. Sienelė pūsta. Šukės dydis $10 \times 7,5 \times 0,45$ cm. Ašelės plotis 2,2 cm. Rasta kv. H/7, Ha 250,98 m.



1. pav. Inv. Nr. 159.

2. pav. Inv. Nr. 238



3. pav. Inv. Nr. 104



4. pav. Inv. Nr. 284



5. pav. Inv. Nr. 191



6. pav. Inv. Nr. 269



7. pav. Inv. Nr. 79



8. pav. Inv. Nr. 155



10. pav. Inv. Nr. 49



9. pav. Inv. Nr. 73



11. pav. Inv. Nr. 80



12. pav. Inv. Nr. 240



13. pav. Inv. Nr. 265



14. pav. Inv. Nr. 160



15. pav. Inv. Nr. 151



16. pav. Inv. Nr. 84



17. pav. Inv. Nr. 75



18. pav. Inv. Nr. 217



19. Inv. Nr. 105



Nuotr. Nr.1. Tyrimų vieta iš ŠR pusės



Nuotr. Nr.2. Perkasa Nr. 1. P sienelės fragmentas



Nuotr. Nr.3. Perkasa Nr. 1. P sienelės fragmentas



Nuotr. Nr.4. Perkasa Nr. 1. P sienelės fragmentas



Nuotr. Nr.5. Perkasa Nr. 1. kontraforsas prie V sienelės.



Nuotr. Nr.6. Perkasa Nr. 1. V sienelės fragmentas, grindinys.



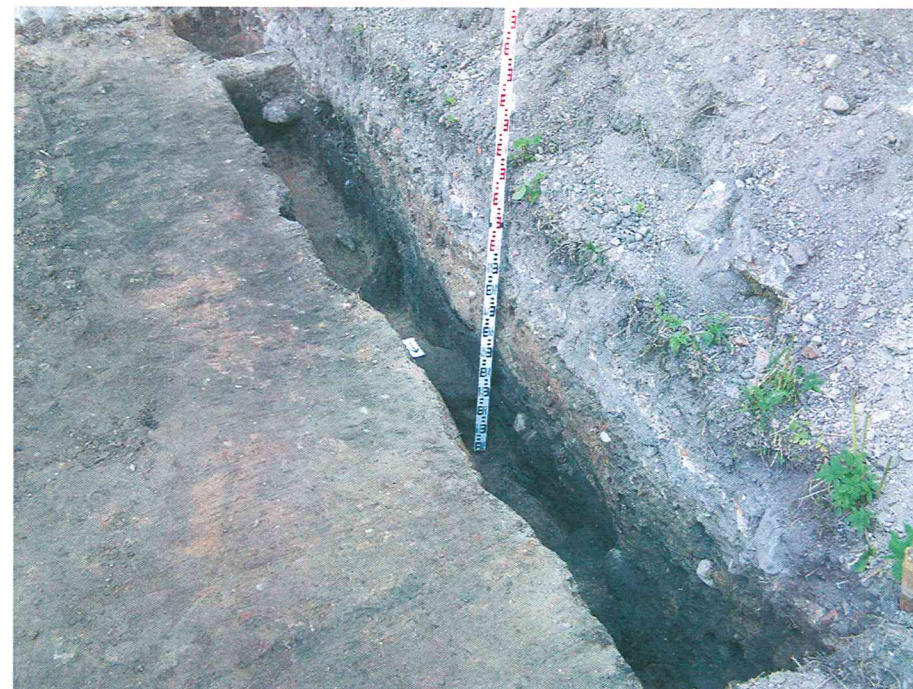
Nuotr. Nr.7. Perkasa Nr. 1. Akmenų eilė ir medžio liekanos



Nuotr. Nr.8. Perkasa Nr. 1. Akmenys prie V sienelės



Nuotr. Nr.9. Perkasa Nr. 1. po grindiniu V sienelės pjūvis.



Nuotr. Nr.10. Perkasa Nr. 1. V sienelės fragmentas.



Nuotr. Nr.11. Perkasa Nr. 1 fragmentas prie R sienelės.



Nuotr. Nr.12. Perkasa Nr. 1 fragmentas prie V sienelės.



Nuotr. Nr.13. Perkasa Nr. 1 po V sienelės pjūvio fragmentas..



Nuotr. Nr.14. Perkasa Nr. 1. dėmė 1.



Nuotr. Nr.15. Perkasa Nr. 1 dėmė 1 P sienelės pjūvis, puodo fragmentai.



Nuotr. Nr.16. Perkasa Nr. 1 kontraforsas prie R sienelės.



Nuotr. Nr.17. Perkasa Nr. 1 kontraforsas prie V sienelės.



Nuotr. Nr.18. Perkasa Nr. 1 kontraforsas prie R sienelės, apačia.



Nuotr. Nr.19. Perkasa Nr. 2. fragmentas prie R sienelės.



Nuotr. Nr.20. Perkasa Nr. 2. kontraforsas prie R sienelės.



Nuotr. Nr.21. Perkasa Nr. 2 P sienelės fragmentas



Nuotr. Nr.22. Perkasa Nr. 2 P sienelės fragmentas



Nuotr. Nr.23. Perkasa Nr. 2. P sienelės fragmentas.



Nuotr. Nr.24. Perkasa Nr. 2. P sienelės fragmentas.



Nuotr. Nr.25. Perkasa Nr. 2 vidinė pastato dalis Š sienelė



Nuotr. Nr.26. Perkasa Nr. 2 vidinė pastato dalis Š sienelė



Nuotr. Nr.27. Perkasa Nr. 2. vidinė pastato dalis š sienelė.



Nuotr. Nr.28. Perkasa Nr. 2. kontraforsas prie R sienelės.



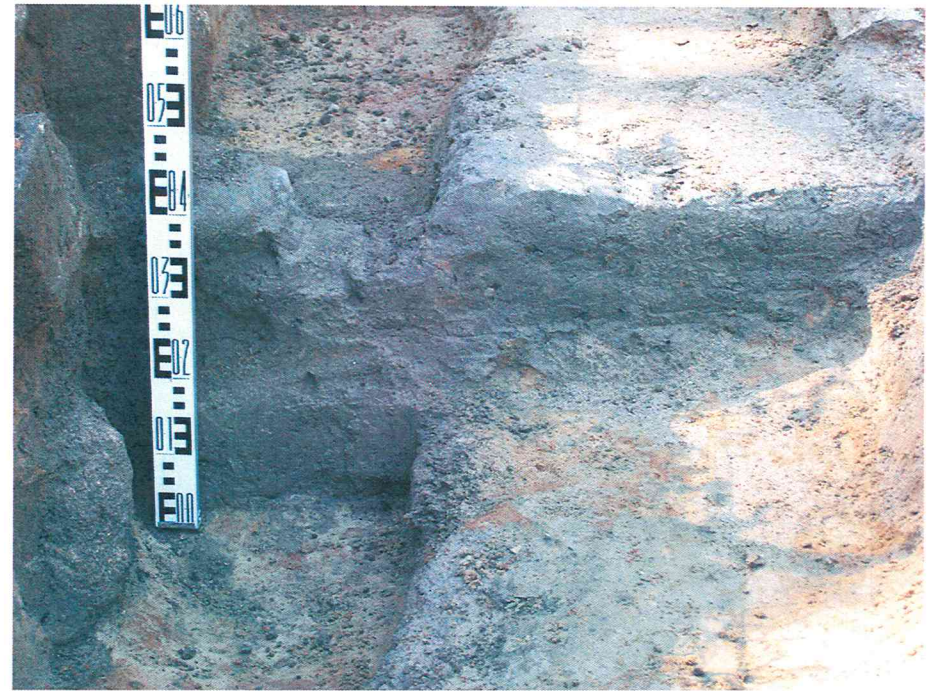
Nuotr. Nr.29. Perkasa Nr. 2 kontraforsas prie V sienelės.



Nuotr. Nr.30. Perkasa Nr. 2 V sienelės fragmentas



Nuotr. Nr.31. Perkasa Nr. 2. perkasimas prie R sienelės.



Nuotr. Nr.32. Perkasa Nr. 2. perkasimo prie R sienelės, P pjūvis.

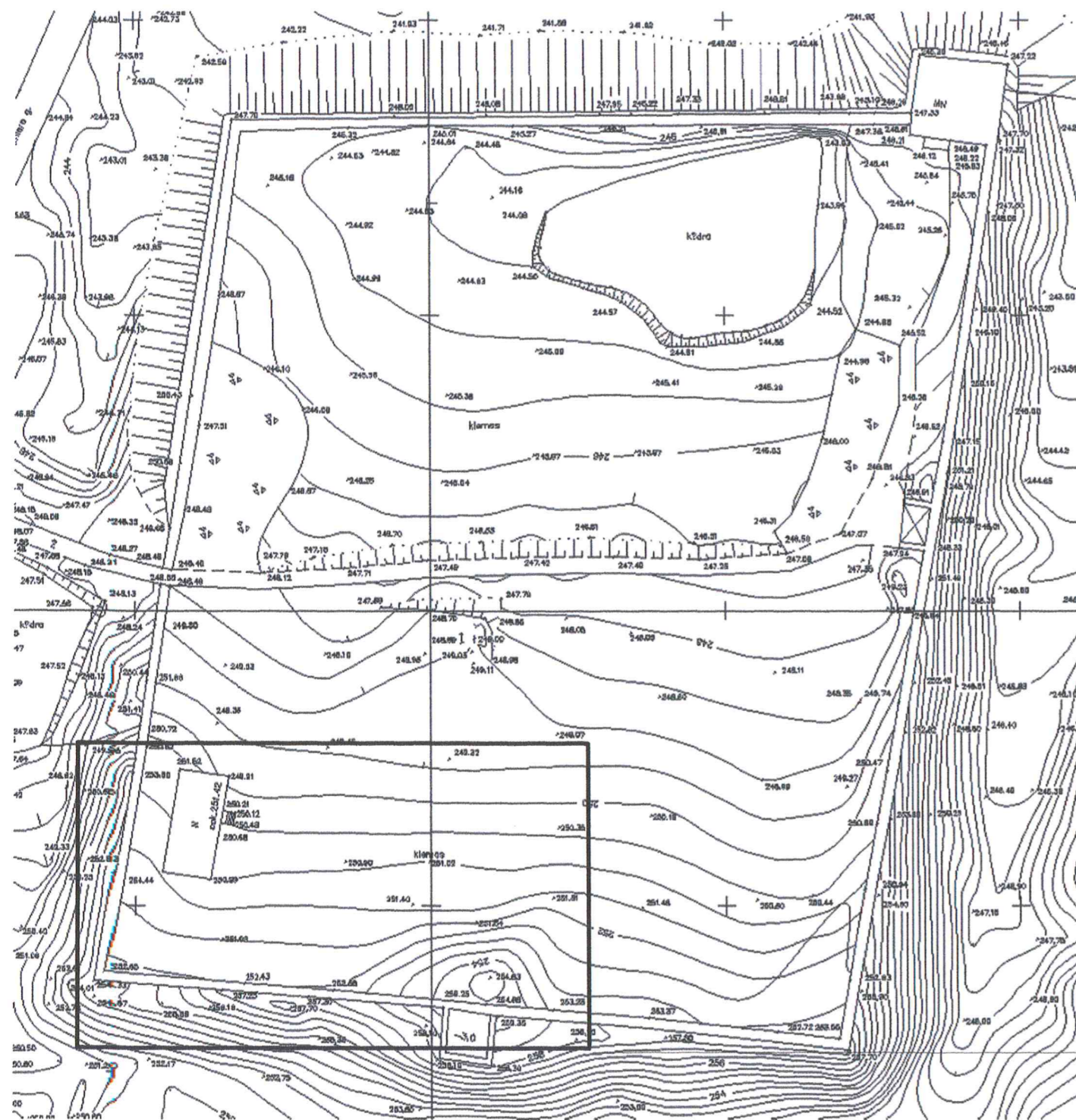


Nuotr. Nr.33. Perkasa Nr. 2 P sienelės fragmentas

BRĖŽINIŲ SAŖAŠAS

Nr.:

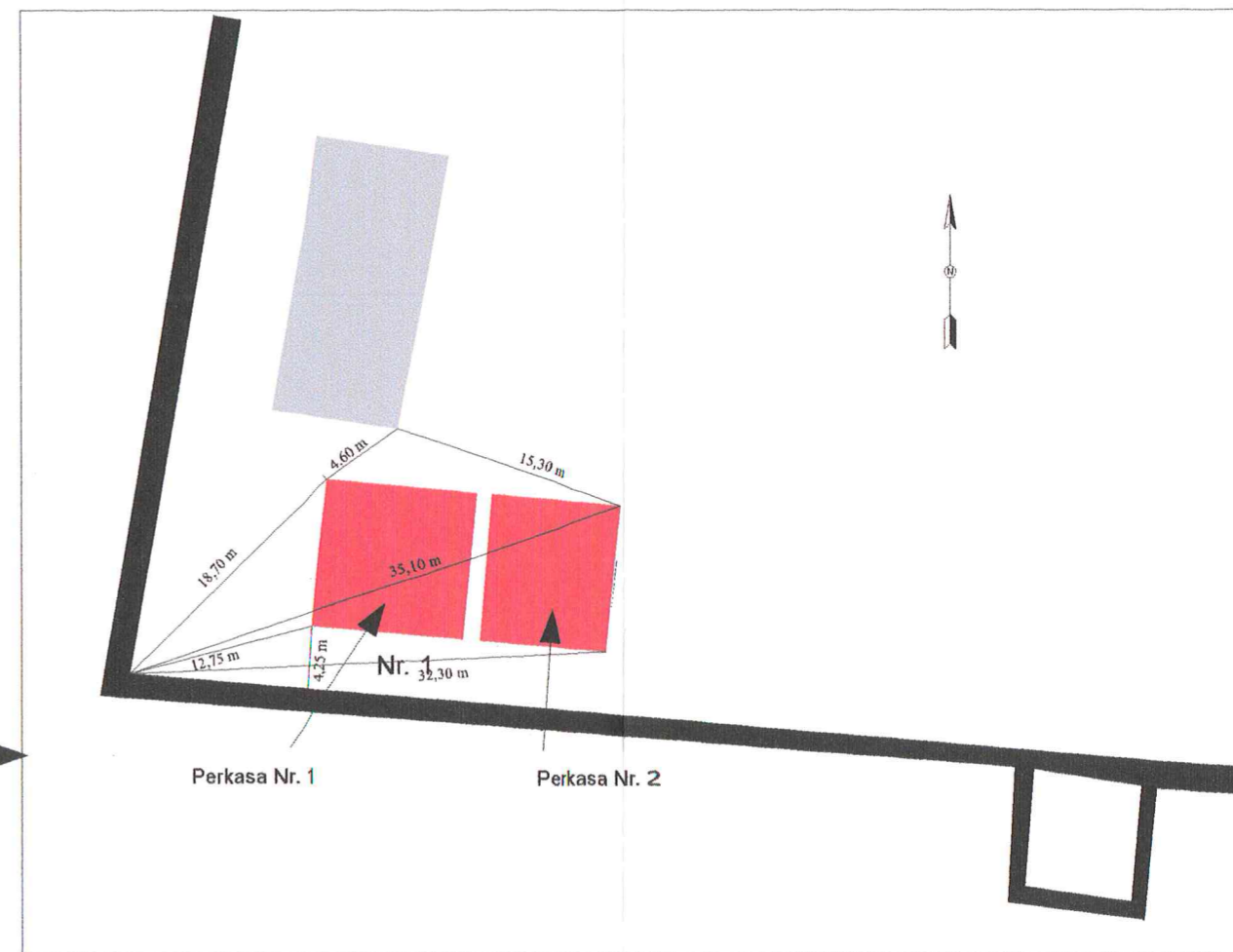
1. Situacijos planas M 1:500;
2. Perkasa Nr. 1 bendras vaizdas (planas) M 1:50, dėmė (duobė) Nr. 1, šiaurinės sienelės pjūvis (pjūvis a – a1) M 1:20;
3. Perkasa Nr. 2 bendras vaizdas (planas) M 1:50, vakarinės sienelės pjūvis M 1:20, perkasimo Nr. 2 pietinės sienelės pjūvis M 1:20;
4. Perkasa Nr. 1 vakarinės sienelės pjūvis M 1:40;
5. Perkasa Nr. 1 šiaurinės sienelės pjūvis M 1:40, perkasa Nr. 2 šiaurinės sienelės pjūvis M 1:40;
6. Perkasa Nr. 1 pietinės sienelės pjūvis M 1:40, perkasa Nr. 2 pietinės sienelės pjūvis M 1:40;
7. Perkasa Nr. 2 vakarinės sienelės pjūvis M 1:40, perkasa Nr. 2 rytinės sienelės pjūvis M 1:40;
8. Sutartiniai ženklai.



Sutartiniai ženklai:

- Pilies sienos
- 2005 m. perkastos
- Pastatas

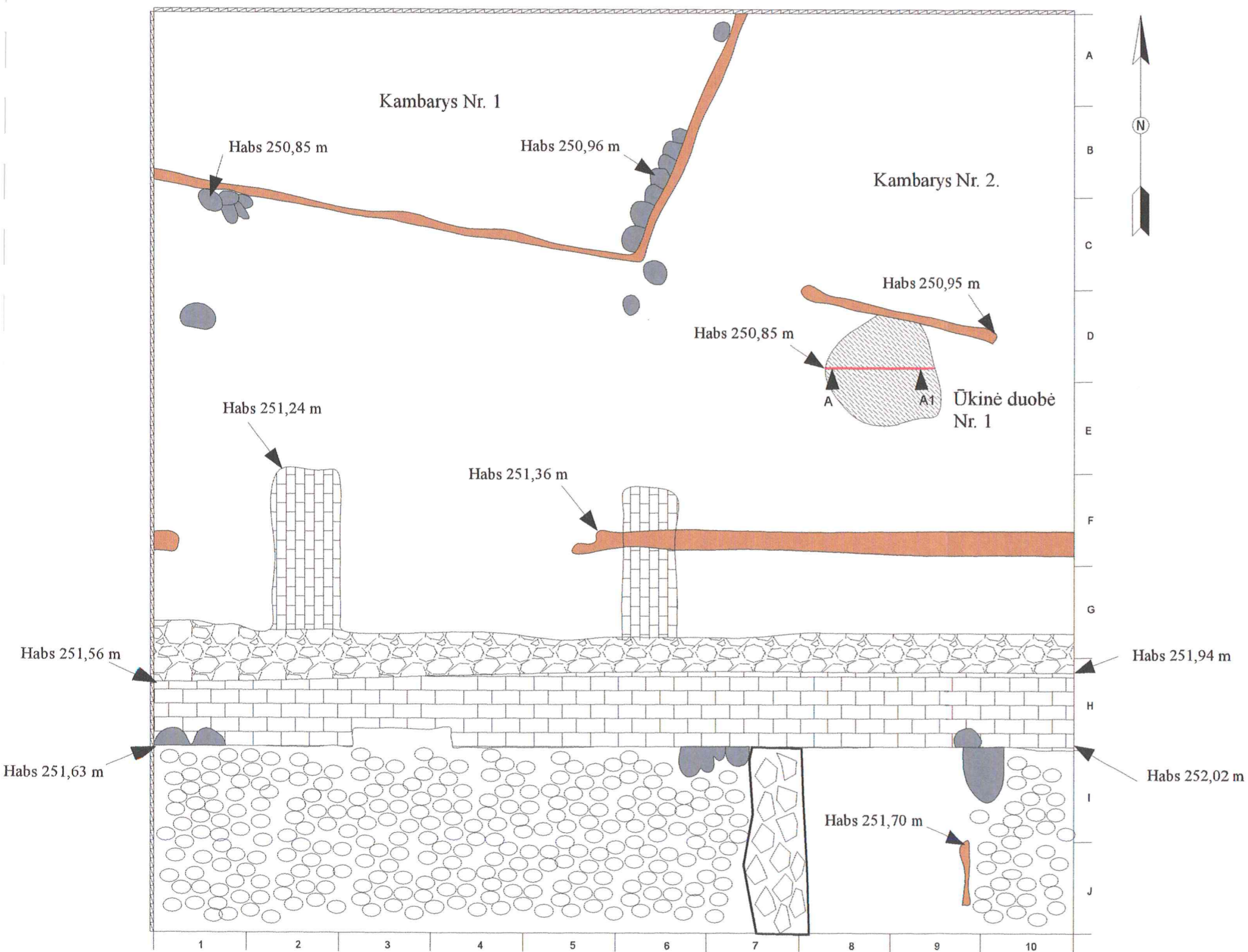
M 1:500



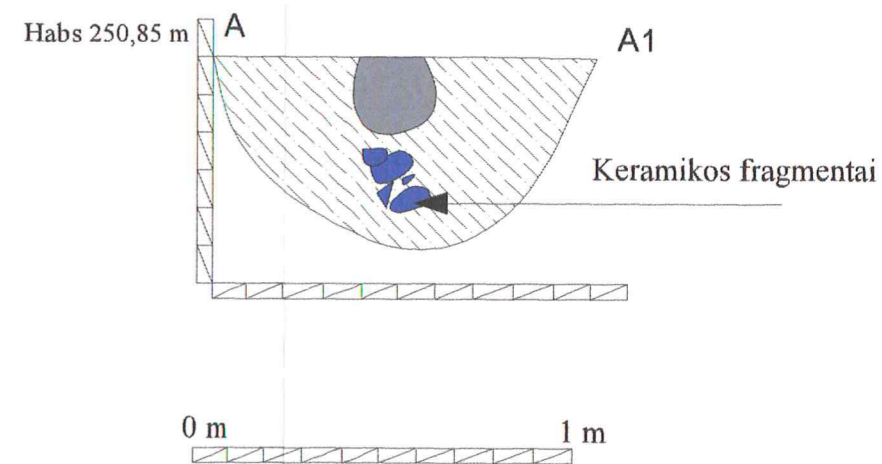
Medininkų pils 2005 m. Archeologiniai tyrimai bendras situacijos planas

OBJEKTO PAVADINIMAS	MEDININKŲ PILIS			
DARBŲ PAVADINIMAS	ARCHEOLOGINIAI TYRIMAI			
DARBO VADOVAS		BRĖŽ. NR.	MASTELIS	DATA
BRĖŽINIUS BRAIŽĖ	OLEG ŠEVELIOV	1	1:500	2008 05 05

Perkasa Nr. 1. planas. M 1:50.



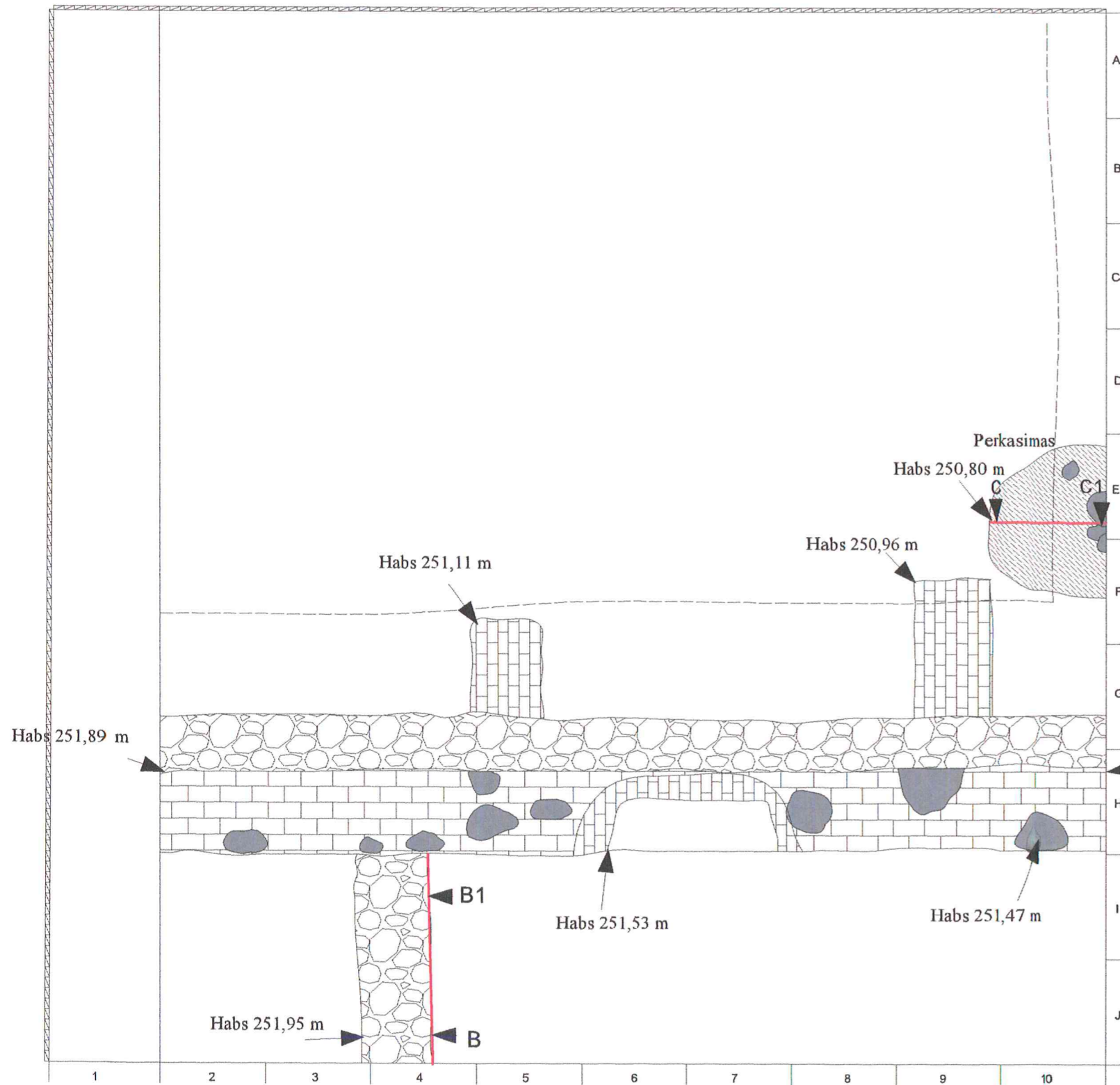
Perkasa Nr. 1. Ūkinė duobė Nr. 1, pjūvis A-A1. M 1:20.



0 m 1 m

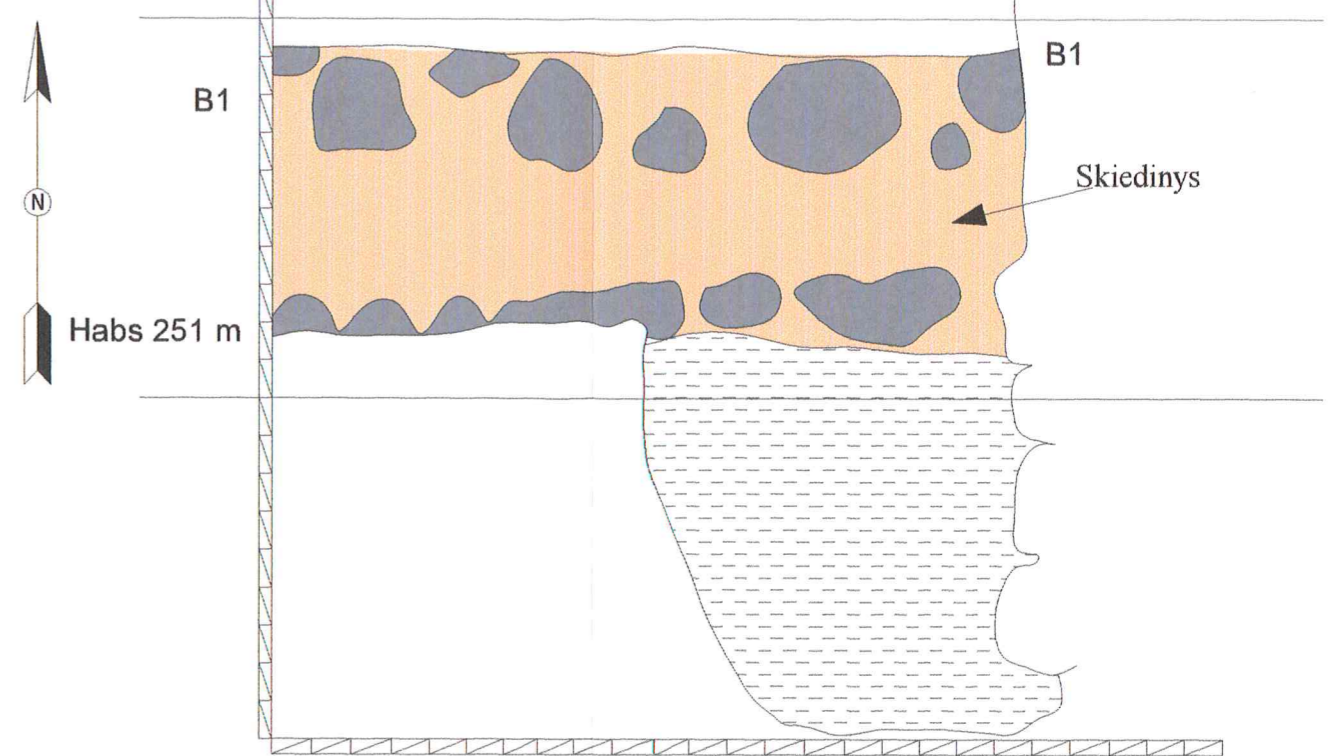
OBJEKTO PAVADINIMAS	MEDININKŲ PILIS			
DARBŲ PAVADINIMAS	ARCHEOLOGINIAI TYRIMAI			
DARBO VADOVAS		BRĖŽ. NR.	MASTELIS	DATA
BRĖŽINIUS BRAIŽĖ	OLEG ŠEVELIOV	2		2010 07 13

Perkasa Nr. 2. planas. M 1:50.

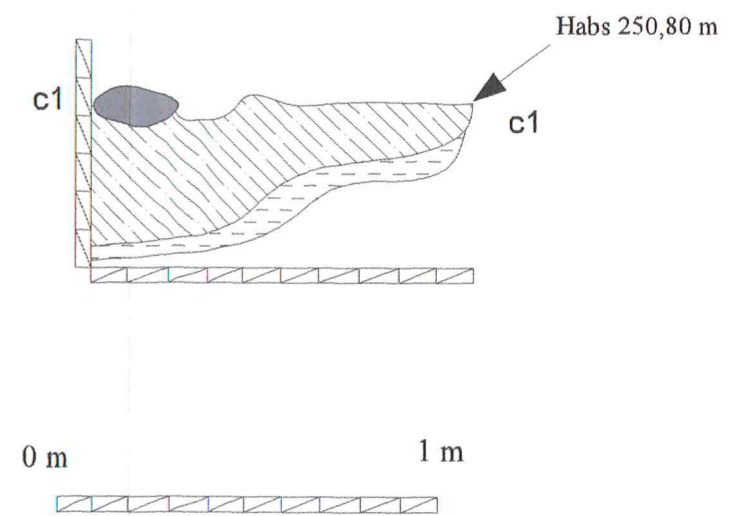


0 m 1 m

Perkasa Nr. 2. Pjūvis B - B1, M 1:20.

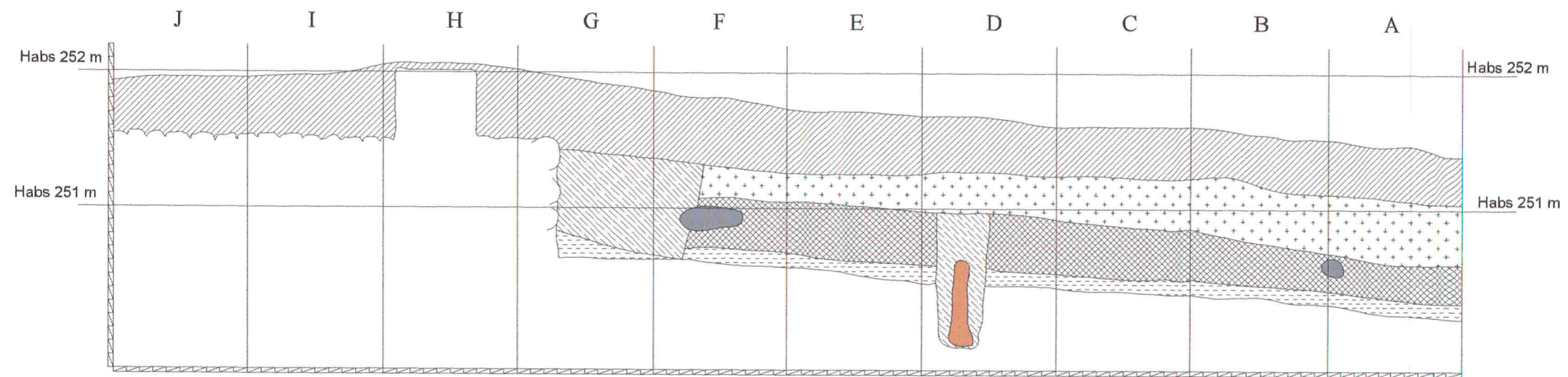


Perkasa Nr. 2. Pjūvis C - C1, M 1:20.



OBJEKTO PAVADINIMAS	MEDININKŲ PILIS		
DARBŲ PAVADINIMAS	ARCHEOLOGINIAI TYRIMAI		
DARBO VADOVAS	BRĖŽ. NR.	MASTELIS	DATA
BRĖŽINIUS BRAIŽĖ	OLEG ŠEVELIOV	3	2010 07 13

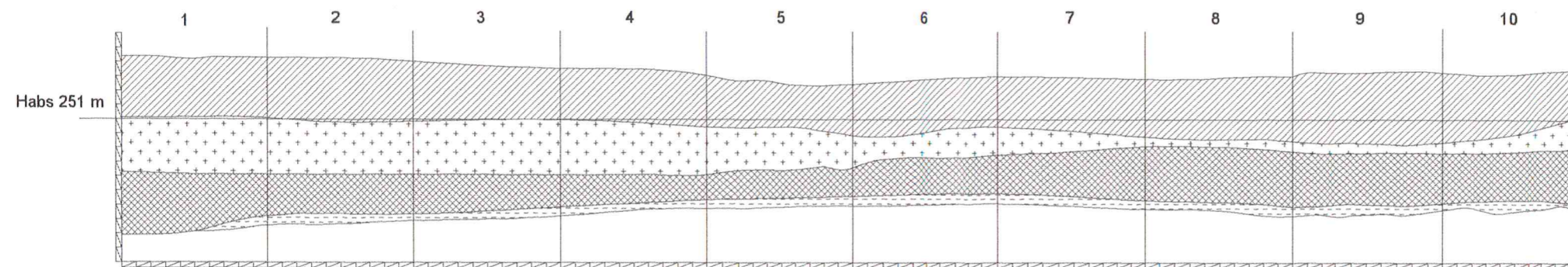
Perkasa Nr. 1. V sienelės pjūvis. M 1:40.



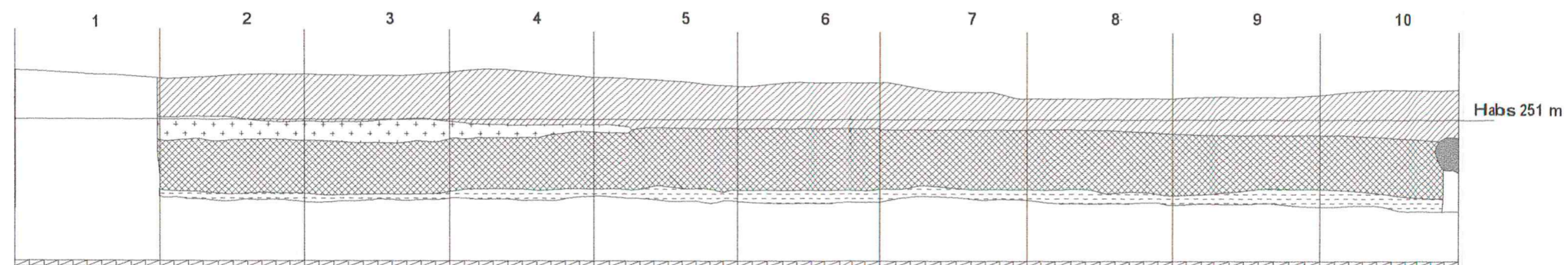
0 m  1 m

OBJEKTO PAVADINIMAS	MEDININKŲ PILIS			
DARBŲ PAVADINIMAS	ARCHEOLOGINIAI TYRIMAI			
DARBO VADOVAS		BRĖŽ. NR.	MASTELIS	DATA
BRĖŽINIUS BRAIŽĖ	OLEG ŠEVELIOV	4	1:40	2010 07 13

Perkasa Nr. 1. Š sienelēs pjūvis. M 1:40.



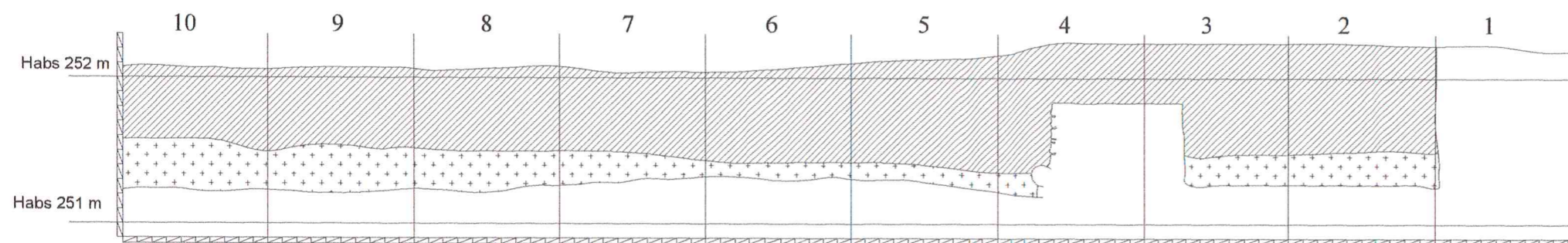
Perkasa Nr. 2. Š sienelēs pjūvis. M 1:40.



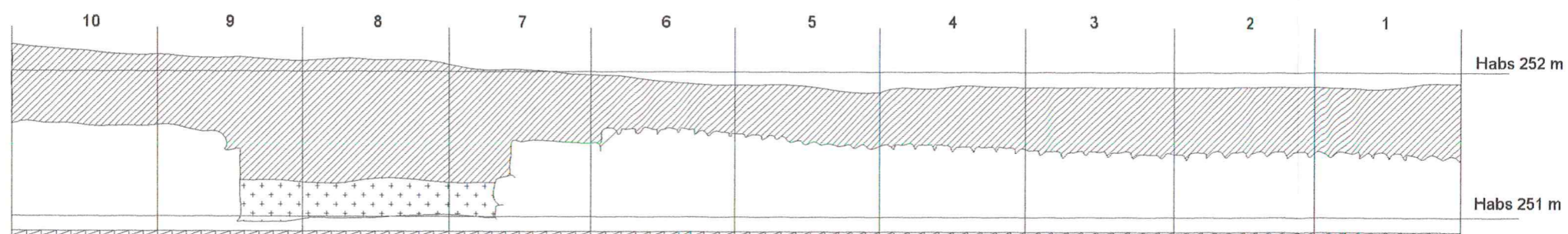
0 m  1 m

OBJEKTO PAVADINIMAS	MEDININKŪ PILIS			
DARBU PAVADINIMAS	ARCHEOLOGINIAI TYRIMI			
DARBO VADOVAS		BRĒŽ. NR.	MASTELIS	DATA
BRĒŽINIUS BRAIŽĒ	OLEG ŠEVELIOV	5	1:40	2010 07 13

Perkasa Nr. 2. P sienelės pjūvis. M 1:40.



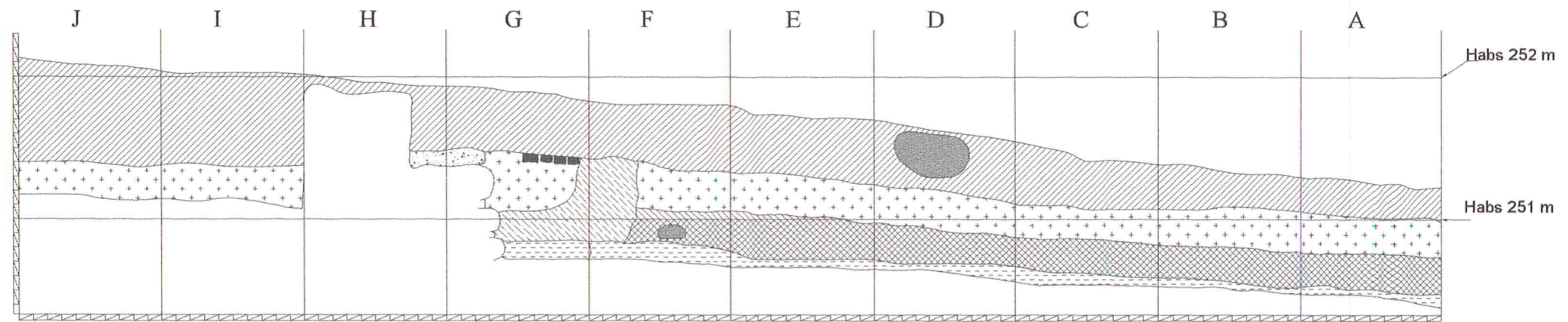
Perkasa Nr. 1. P sienelės pjūvis. M 1:40.



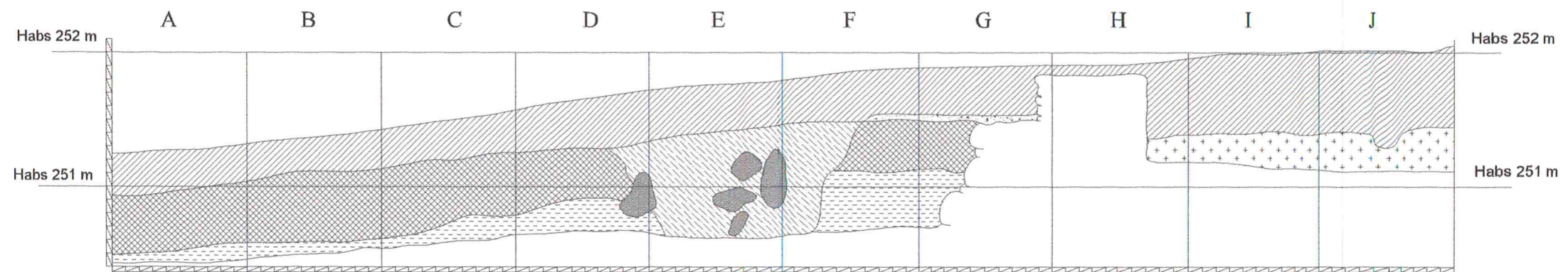
0 m  1 m

OBJEKTO PAVADINIMAS	MEDININKŲ PILIS			
DARBŲ PAVADINIMAS	ARCHEOLOGINIAI TYRIMAI			
DARBO VADOVAS		BRĖŽ. NR.	MASTELIS	DATA
BRĖŽINIUS BRAIŽĖ	OLEG ŠEVELIOV	6	1:40	2010 07 13

Perkasa Nr. 2. V sienelės pjūvis. M 1:40.



Perkasa Nr. 2. R sienelės pjūvis. M 1:40.



0 m  1 m

OBJEKTO PAVADINIMAS	MEDININKŲ PILIS			
DARBŲ PAVADINIMAS	ARCHEOLOGINIAI TYRIMAI			
DARBO VADOVAS		BRĖŽ. NR.	MASTELIS	DATA
BRĖŽINIUS BRAIŽĖ	OLEG ŠEVELIOV	7	1:40	2010 07 13

Sutartiniai ženklai

	Viršutinis maišytos pilkos ir juodos žemės sluoksnis
	Maišytas molis
	Juodos žemės sluoksnis
	Įžemis
	Perkasimai, pilkos žemės sluoksnis
	Akmenų mūras
	Plytų mūras
	Akmenys
	Mediena
	Grindinys

OBJEKTO PAVADINIMAS	MEDININKŲ PILIS		
DARBŲ PAVADINIMAS	ARCHEOLOGINIAI TYRIMAI		
DARBO VADOVAS	BRĖŽ. NR.	MASTELIS	DATA
BRĖŽINIUS BRAIŽĖ	OLEG ŠEVELIOV	8	2010 07 13

PRIEDŲ SĄRAŠAS

Nr.:

1. Leidimas vykdyti archeologinius tyrimus (kopija);
2. Tyrinėjimų projektas (kopija);
3. Laikinas eksponatų priėmimo nuolatiniam saugojimui aktas (kopija).

Priedas Nr. 1

Leidimas galioja iki 2005-11-30

LEIDIMAS


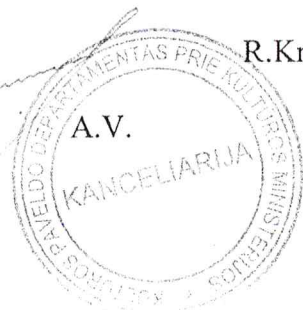
vykdyti archeologinius tyrimus

2005-06-21 Nr.71
Vilnius

Pagal Lietuvos Respublikos nekilnojamojo kultūros paveldo apsaugos įstatymo 18 str. šis leidimas išduotas **D.Žukauskui** vykdyti Medininkų piliavietės (A1262P), Vilniaus raj., **archeologinius tyrinėjimus**, taip pat naudoti elektronines priemones, sudarinėti planus, filmuoti, fotografuoti, piešti, rinkti radinius ir mėginius tiriamame objekte.

Tyrimų projektas: Medininkų pilies (S157P) archeologinių tyrimų programa, 2005-06-14, Nr.71.

Vyr.valstybinis inspektorius


 R.Kraujalis

Priedas Nr. 3



TRAKŲ ISTORIJOS MUZIEJUS

Kęstučio g. 4, LT- 21104 Trakai, Tel.: (8-528) 53941, faks. (8-528) 55288

Tvirtinu:
Muziejaus direktorius

2010 m. liepos mėn. 16 d.

Laikinas eksponatų priėmimo nuolatiniam saugojimui aktas

2010 m. liepos mėn. 16 d. Nr.

Trakų istorijos muziejus, atstovaujamas Medininkų pilies skyriaus vedėjo Olego Ševeliovo 2010 m. liepos 16 d. priėmė, o Donatas Žukauskas perdavė šiuos eksponatus:

Eil. Nr.	Eksponato pavadinimas, trumpas aprašymas, medžiaga, technika, išmatavimai	Būklė	Kaina	Apskaitos ir Inv. Nr.	Pastabos
1.	2.	3.	4.	5.	6.
	Archeologiniai tyrimai Medininkų piliavietėje (A1262P), 2005 m. (tyr. vad. D. Žukauskas).				
1.	Saga, kaulinė.	Fragmentas			
2.	Galastuvas, akmeninis.	Fragmentas			
3.	Metalingų dirbinių, fragmentai. 53 vnt.	Fragmentai			
4.	Stiklo dirbinių fragmentai. 5 vnt.	Fragmentai			
5.	Statybinių medžiagų fragmentai. 36 vnt.	Fragmentai			
6.	Puodų molinių pakraštėlių, sienelių bei dugnelių fragmentai. 243 vnt.	Fragmentai			

Iš viso pagal aktą, priimta 339 (tris šimtai trisdešimt devyni) eksponatai

Pagrindas: Medininkų piliavietės (A1262P), 2005 m., archeologinių tyrimų radinių sąrašas.

Aktas surašytas 3 egz.

Priėmė:


Oleg Ševeliovas

Perdavė:

Donatas Žukauskas

Vieną akto egzempliorių gavau: