

BRONIUS DAKANIS

KALNIŠKIŲ PROJEKTUOJAMO ŽVYRO TELKINIO VIETOS IR
PILIAKALNIO (VAIGUVOS SEN., KELMĖS R.) ŽVALGOMŲJŲ
ARCHEOLOGIJOS TYRIMŲ ATASKAITA

Vilnius

2004 m.

TURINYS:

I. ĮVADAS.....	3
II. ISTORINIAI DUOMENYS.....	3
III. KALNIŠKIŲ PROJEKTUOJAMO ŽVYRO TELKINIO VIETOS TYRIMAI.....	4
IŠVADOS.....	5
NUOTRAUKOS.....	
PLANAI.....	
IV. KALNIŠKIŲ PILIAKALNIO TYRIMAI.....	
IŠVADOS.....	
NUOTRAUKOS.....	
PLANAI.....	
V. PRIEDAI.....	

IVADAS

Vadovaujantis P.Račkausko individualios firmos „Agrotech“ prašymu (2003-04-24, 2003-06-15), 2004-09-09 Mokslinės techninės produkcijos sukūrimo (perdavimo) sutartimi, Žvalgomųjų archeologijos tyrimų Adošiškės miške (Vaiguvos sen., Kelmės r.) projektu (2004-08-31), sudrintu Mokslinėje archeologijos komisijoje bei Leidimu vykdyti archeologinius tyrimus Nr.147, Kultūros vertybių apsaugos departamento 2004-08-31 išduotu Broniui Dakaniui, Adošiškės miške, projektuojamo Kalniškių žvyro telkinio teritorijoje (Akmenių kadastrinė vietovė, Tytuvėnų m.ū. Užvenčio g-ja) B.Dakanio IĮ „Senų senovė“ atliko žvalgomuosius archeologijos tyrimus.

Tyrimai vykdyti senai iškirsto Adošiškės miško privatizuotame 6,4 ha plote, dalinai jau paruoštame karjero eksploatacijai (žr. Tirtų vietų situacijos planas; priedas Nr.4; pav. 3-8). Į pietvakarius ir pietus nuo projektuojamo žvyro telkinio yra eksploatuoti karjerai (pav. 2, 9). Be to, telkinio centre, atrodo, irgi seniau buvęs kastas žvyras (pav. 4, 8).

ISTORINIAI DUOMENYS

Archyvinėje medžiagoje (XX a. pirmosios pusės – Valstybės archeologijos komisijos, Lietuvos žemės vardyno) bei literatūroje (XIX a. pabaigos – F.V.Pokrovskio, XX a. pradžios – P.Tarasenos ir vėlesnėje) duomenų apie archeologines vietas Kalniškių, Paknituvio, Špitolės kaimų ar Adošiškės miško vardais šioje teritorijoje neaptikta. Tik žiniose iš Lietuvos žemės vardyno 1935 m. nurodoma, jog Kalniškių vk. aptinkama žmonių kaulų, tačiau nurodomas ne Vaiguvos, bet Kelmės valsčius; žr. priedą Nr.1). Artimiausios žinomos archeologinės vietos yra Papilalio piliakalnis, vad. Pilalė, Pilimi (A1338) ir spėjamas kapinynas (apie 1,5 km į pietvakarius) bei Akmenių (Perkūniškės) pilkapynas (A1314), Perkūniškės pilkapis (A1340) ir kapinynas, vad. Traka, Trakeliu (A1743) ir kt., esančios apie 2 km į pietus, pietryčius.

KALNIŠKIŲ PROJEKTUOJAMO ŽVYRO TELKINIO VIETOS TYRIMAI

Projektuojamo žvyro telkinio teritorijoje žvalgomieji archeologijos tyrimai vykdyti 6 vietose (žr. Tirtų vietų situacijos planas). Tirta archeologiniais šurfais po 1 ir 4 kv. m ploto ir perkasa (40 kv. m).

Šurfas Nr.1 tirtas žvyro telkinio teritorijos šiaurinėje, šiaurės vakarinėje dalyje, Knituojos pakrantės kalvos pietinėje pusėje, į pietus nuo lauko keliuko esančioje jos iškilnesnėje dalyje, viršuje (pav. 11, 12). Tirta iki 35 cm gylio. Šurfe žvyringos žemės sluoksnis buvo apie 20 cm storio su 10-12 cm storio velėna, giliau ėjo įvairaus stambumo pilkas žvyras (pav. 13, 14). Šurfai Nr.2 ir Nr.3 tirti šiauriniame teritorijos pakraštyje, tarp įdubų esančioje dviguboje kalvelėje (pav. 15, 18). Tirta iki 32-35 cm gylio (pav. 16, 17 ir 19, 20). Po 10-12 cm storio velėna – miškožemiu prasidėjo rusvas molingas žvyras (Š. 2) ar šviesiai rudas žvyringas smėlis (Š. 3). Šurfai Nr.4 ir Nr.5 tirti vakariniame – pietvakariniame teritorijos pakraštyje, kalvoje (pav. 21). Tirta iki 15-35 cm gylio. Po 5 (Š. 4) – 12 (Š. 5) cm storio velėna prasidėjo rudas molingas žvyras su nedideliais akmenimis (pav. 22). Perkasa tirta pietinėje projektuojamo žvyro telkinio dalyje, kalvelėje, kuri, iš visų esančių tyrimų teritorijoje, labiausiai priminė piliakalnį (pav. 1, 23). Kalvelė maždaug 50 m ilgio rytų-vakarų kryptimi ir 30 m pločio, 5 m aukščio. Tirama šiaurės vakarų – pietryčių kryptimi 10 m ilgio ir 4 m pločio perkasa apėmė visą kalvelės vakarinio galo viršų ir dalį šlaitų (pav. 24). Tirta iki 45 cm gylio. Plote buvo 10-16 cm storio juodas žvyringas miškožemis, giliau ėjo pilkas žvyras su akmenimis (pav. 35, 36).

Be to, projektuojamo žvyro telkinio teritorija žvalgyta metalo detektoriumi C-Scope Mew Force R1 ir vizualiai. Archeologinių radinių neaptikta. Knituojos dešiniojoje pakrantėje, į pietus, pietvakarius nuo jos slėnio ir į šiaurę nuo telkinio yra kalva, primenanti ankstyvą piliakalnį (pav. 10). Tačiau žvalgant jos paviršių vizualiai bei metalų ieškikliu, piliakalnio požymių nepastebėta ir neaptikta

Išvados

Tyrimų ir žvalgymo metu projektuojamo žvyro telkinio teritorijoje archeologinių radinių ar kultūrinio sluoksnio pėdsakų neaptikta. Į šiaurę nuo telkinio esančioje kalvoje, primenančioje piliakalnį tikslinga atlikti žvalgomuosius archeologijos tyrimus.

Po tyrimų, apie jų rezultatus iškart buvo informuotas Kultūros paveldo departamento Šiaulių teritorinis padalinys ir individualios firmos „Agrotech“ vadovas P.Račkauskas (žr. priedą Nr.3).



1. Kalva projektuojamo žvyro telkinio pietiniame pakraštyje iš rytų, šiaurės rytų.



2. Telkinio aplinka nuo kalvos iš šiaurės rytų (telkinio pietvakarinis kampas, kelias į jį ir karjeras į pietvakarius – kairėje).



3. Telkinio aplinka nuo kalvos iš pietryčių (telkinio dalis, paruošta eksploatacijai).



4. Telkinio aplinka nuo kalvos iš pietų, pietryčių (seniau iškastos telkinio dalies žymės – dešinėje).



5. Telkinio aplinka nuo kalvos iš pietvakarių (dauba tarp kalvos ir kalvo primenančios piliakalnių – tolymoje, kairėje).



6. Telkinio aplinka nuo kalvos iš vakarų, pietvakarių (dešinėje – gretima kalva, esanti į vakarus, vakarinėje telkinio dalyje).



7. Telkinio aplinka nuo kalvos iš vakarų (kalva vakarinėje telkinio dalyje).



8. Seniau iškastos telkinio dalies žymės ir jau paruošta dalis eksploatacijai iš vakarų.



9. Karjeras į pietvakarius nuo telkinio iš šiaurės.



10. Kalva, primenanti piliakalnį, į šiaurę nuo telkinio iš pietvakarių.



11. Šurfo Nr.1 vieta iš šiaurės rytų (nuo į šiaurę nuo telkinio esančios kalvos).



12. Tiriamas šurfas Nr.1.



13. Šurfo Nr.1 vieta iš pietvakarių.



14. Šurfas Nr.1 iš pietvakarių.



15. Šurfo Nr.2 vieta iš šiaurės, nuo kalvos (dešinėje – šurfo Nr.1 vieta).



16. Šurfo Nr.2 vieta i pietryčių.



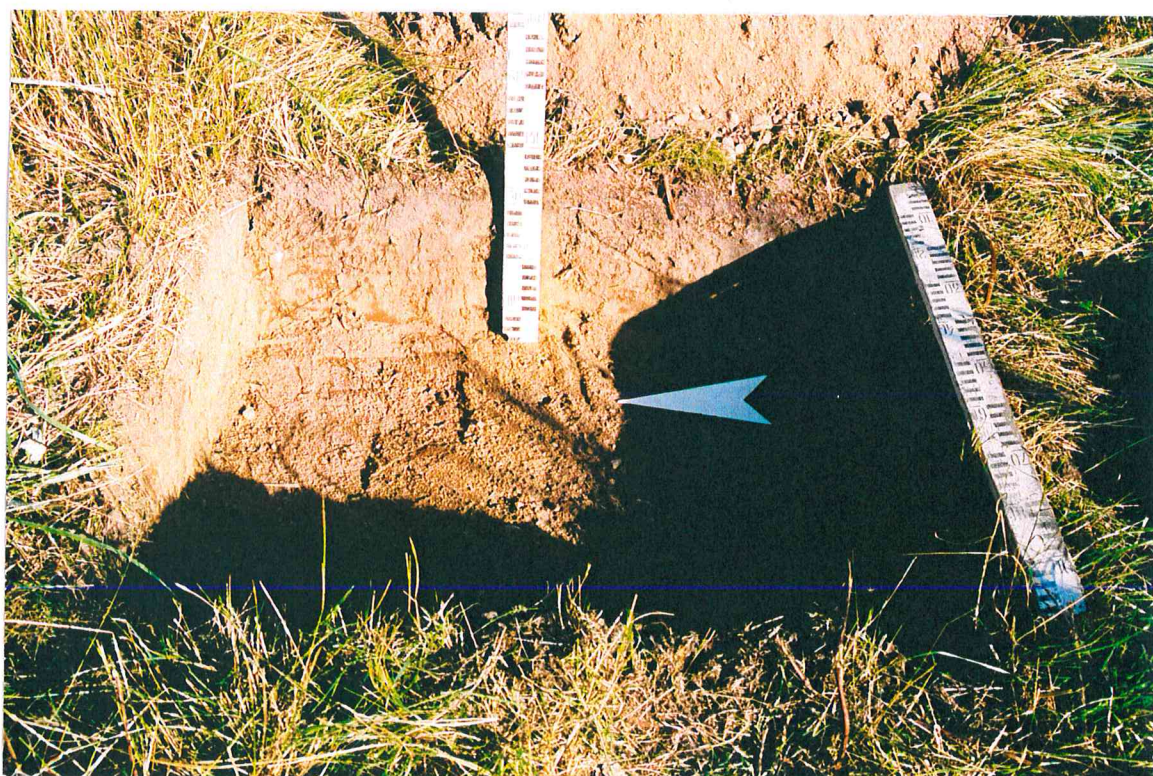
17. Šurfas Nr.2 iš vakarų.



18. Šurfo Nr.3 vieta iš šiaurės vakarų, nuo kalvos (tolumoje, kairėje šurfo Nr.4 ir Nr.5 vieta).



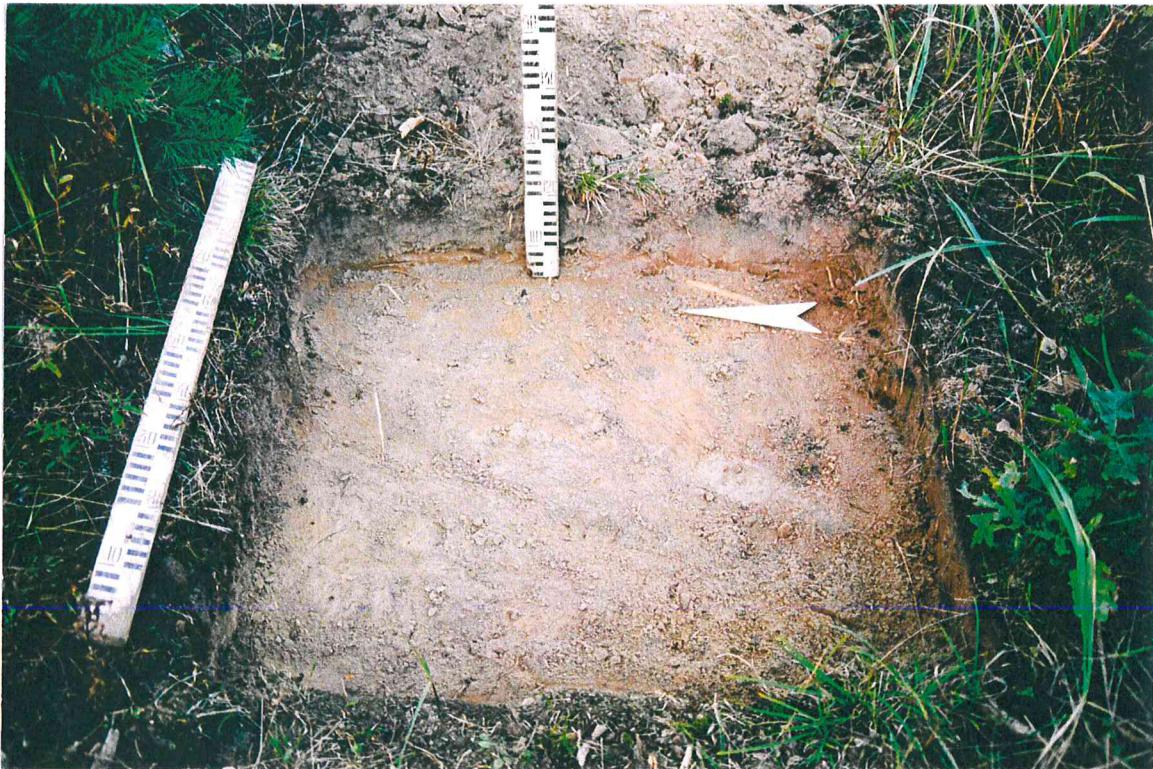
19. Šurfo Nr.3 vieta iš pietvakarių.



20. Šurfas Nr.3 iš vakarų.



21. Šurfu Nr.4 ir Nr.5 vieta iš rytų.



22. Šurfas Nr.5 iš vakarų.



23. Perkastos vieta iš šiaurės rytų.



24. Perkastos vieta iš pietvakarių.



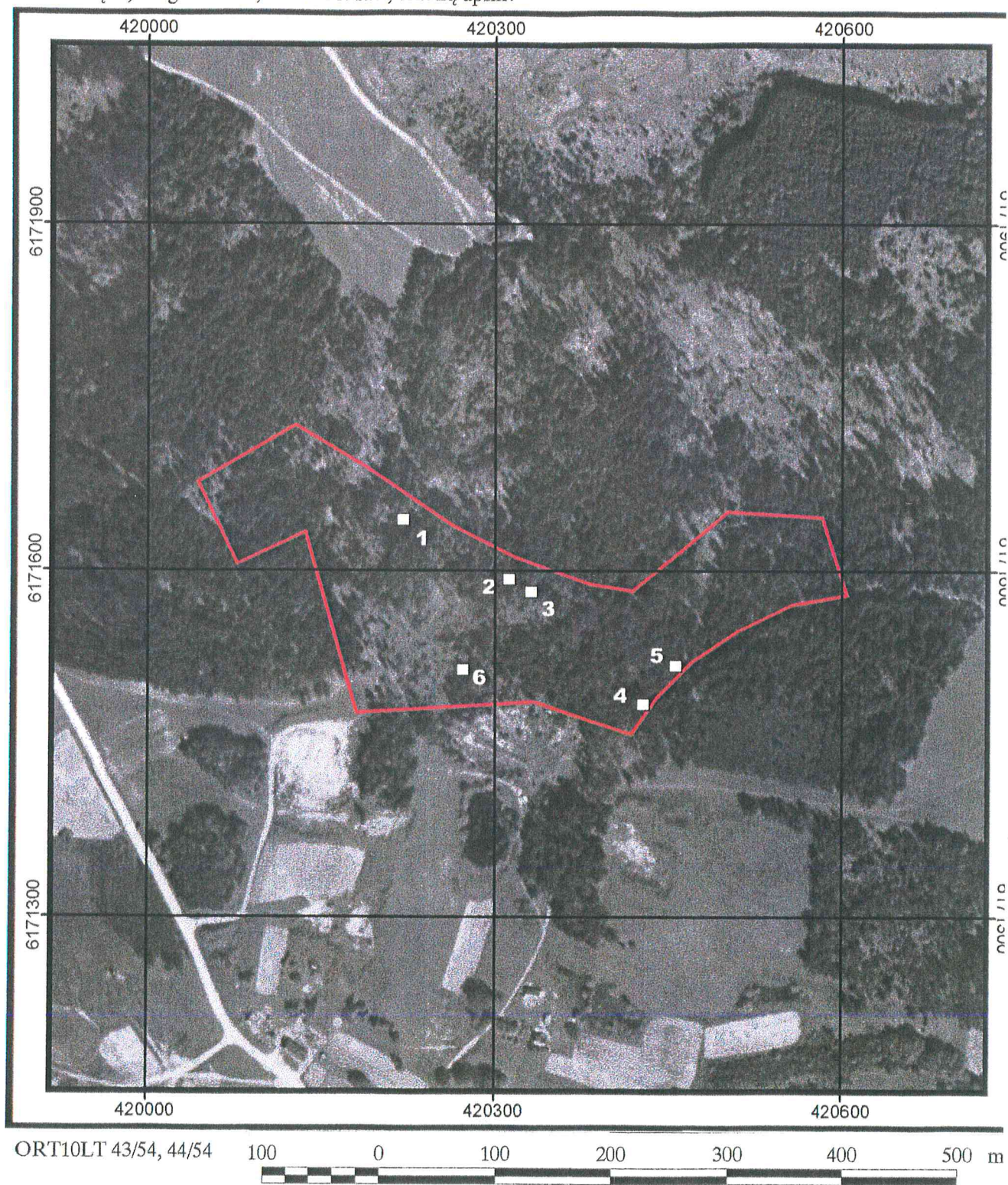
25. Perkasa iš pietvakarių.



26. Perkasa iš šiaurės vakarų.

KALNIŠKIŲ ŽVYRO TELKINIO VIETOS ŽVALGOMIEJI ARCHEOLOGIJOS TYRIMAI 2004 M. TIRTŲ VIETŲ SITUACIJOS PLANAS M 1:5000

Kalniškių k., Vaiguvos sen., Kelmės r. sav., Šiaulių apskr.



1994 M. VALSTYBINĖ LIETUVOS KOORDINAČIŲ SISTEMA

- Tyrimų vietos (1-5 archeologiniai šurfai, 6 - perkasa)
- ↗ Projektuojamas Kalniškių žvyro karjeras

Kalniškių piliakalnio tyrimai

Vykdamas suprojektuoto Kalniškių žvyro telkinio vietos žvalgomuosius archeologinius tyrimus, į šiaurę nuo telkinio pastebėta kalva, primenanti ankstyvą piliakalnį. Matyt, dėl to, jog ir ji pateko į anksčiau planuotą karjerą, kalvoje, kaip ir jos aplinkoje, buvo iškirsti medžiai. Po to, kalvos aikštelė suarta giluminiais plūgais, bandyta atsodinti mišką. Kadangi žvalgant apie kalvą piliakalnio požymių neaptikta, nutarta jos aikštelėje ištirti du 2x2 m dydžio šurfus (p. 39, 40). Tiriant šurfų sluoksnių gruntas sijotas.

Šurfas Nr.1 tirtas pietvakariniame aikštelės pakraštyje, apie 3 m nuo jos krašto, tarp medelių. Jį rytų-vakarų kryptimi kirto gilios, iki 25 cm gylio vagos. Vienas viršvagis praėjo tiriamo ploto pietiniu pakraščiu, kitas – per jo šiaurinę dalį. Gilios vagos dugnas – tarpvagus ėjo pietinės dalies viduriu (vakarinėje pusėje; pav. 2) ir tos dalies šiauriniu pakraščiu (rytinėje pusėje; pav. 4). Šurfas tirtas iki 60 cm gylio. Kultūrinis sluoksnis – degėsingas smėlis ėjo maždaug iki 45 cm gylio (tamsesnis, susimaišęs su miškožemiu – iki 30, smėlingesnis, rusvas – dar 10-15 cm). Giliau prasidėjo įžemis – molingas smėlis (pav. 1-4). Kultūriniame sluoksnyje, visame tirtame plote apie 25-45 cm gylyje (matuojant nuo lygesnio, ne vagos viršaus ar dugno) aptikta virš pusės šimto lipdytų puodų šukių ir šukelių, kurių dauguma brūkšniuotu paviršiumi (pav. 20-24). Brūkšniavimas yra šukių ne tik išoriniame (pav. 21), bet ir vidiniame (pav. 22) paviršiuje. Tarp šukių buvo ir puodų trys pakraštėlių briaunelių bei dugnelio fragmentai (pav. 20). Taip pat rasti 9 nedideli ir 1 didesnis molio tinko gabalai bei virš 40 degusių akmenų ir akmenukų (pav. 26), iš kurių du gludintais paviršiais, galėję būti naudoti kaip trintuvai (ten pat, dešinėje). Šurfo pietiniame pakraštyje, ties jo viduriu, 40 cm gylyje aptikta 12x24 cm dydžio neryškių kontūrų degėsinga dėmelė su keliolika angliukų, o jos viduryje, 26 cm gylyje kiek stambesnis, 5x10x14 cm dydžio akmuo (p. 41). Didžiausias (12x14 cm) akmuo gulėjo ploto viduryje, jo šiaurės vakarinėje dalyje, 26 cm gylyje, o šalia jo, iš šiaurės rytų pusės, 1 cm žemiau akmens apačios – didžioji puodo šukė (pav. 5).

Šurfas Nr.2 tirtas kalvos aikštelės viduryje, 25 m į šiaurę, šiaurės rytus nuo šurfo Nr.1. Šurfo plotą rytų – vakarų kryptimi taip pat kirto iki 20 cm gylio vaga, kuri praėjo

šiaurine jo puse (pav. 7-9). Dėl to, jog šurfo šiaurinėje dalyje aptikta duobė (pav. 10), jis ta kryptimi buvo išplatintas dar apie 40 cm (p. 42). Šurfas tirtas iki 35 cm gylio (ne vagoje ar tarpvagyje), iki žemio – molingo smėlio su žvyru ir akmenimis. Virš žemio buvo tamsiai pilkas su rusvu atspalviu molingas smėlis, susimaišęs su miškožemiu ir kultūriniu sluoksniu. Šurfe Nr.2, pietrytiniame jo kampe, 28 cm gylyje rasta tik viena lipdyto puodo brūkšniuotu paviršiumi šukė, o sijoiant sluoksnio gruntą – šukės mažas fragmentas (pav. 27). Šiauriniame padidinto tiriamo ploto pakraštyje, miškožemyje, 10 cm gylyje aptiktas akmeninis trintuvas bei šalia, iš šiaurės pusės, prie pat šurfo sienelės – beveik stačiakampis akmuo, kurio viena plokštuma gali būti nugludinta. Be to, šurfe tarp rastų pavienių smulkių akmenų vienas buvo degęs, irgi gludintu paviršiumi (pav. 28). Tirtame plote, virš žemio gulėjo keliolika vidutinio dydžio akmenų. Tiriant šurfa, jo šiaurės vakariniame kampe, 30 cm gylyje, žemyje išryškėjo beveik apskrita, 90x95 cm dydžio degėsinga dėmė. Padarius per jos centrą vakarų – rytų kryptimi pjūvį, paaiškėjo, jog tai duobės dugnas. Jis pjūvyje turėjo netaisyklingo pusapskritimio formą ir į gylį – į žemį ėjo apie 15 cm (pav. 11-13). Sprendžiant pagal tai, jog tiriant sluoksnį virš žemio, ties duobe, jis buvo tamsesnis (pav. 10) ir ten aptikta, atrodo, vėlyvų anglių, abejotina, ar dėmė buvo ankstyvo židinio liekanos. Greičiausia – tai laužavietė. Tą rodytų ir toje vietoje, 19 cm gylyje buvusi 2-3 cm storio juodų degėsių juosta – sluoksnis, užartas ariant vagas.

Po žvalgomųjų tyrimų archeologiniai šurfai užlyginti (pav. 6, 14).

Išvados

Kalniškių kalvos, esančios vaizdingame Knituojos dešinėsios pakrantės kalvyne, viršuje, aikštelėje įmonė „Senų senovė“ ištyrė bendrą 8,8 kv.m plotą (du archeologinius šurfus po 4 ir 4,8 kv.m) ir nustatė, jog kalva – piliakalnis.

Piliakalnis buvo įkurtas pailgoje kalvoje, kurią iš visų pusių supa gilios daubos, tik šiaurinis, aukščiausias ir lėkščiausias leidžiasi į Knituojos slėnį. Piliakalnio kalva apie 200 cm ilgio pietų – šiaurės kryptimi ir iki 120 m pločio. Viršuje yra nelygiu paviršiumi aikštelė, kuri ta pačia kryptimi apie 100 m ilgio ir 25 m pločio. Aikštelės rytiniame krašte yra maždaug 25x50 m dydžio įduba. Galinis, pietinis piliakalnio šlaitas apie 7 m aukščio,

status. Statūs ir šoniniai – vakarinis bei rytinis šlaitai, kurie leidžiasi į daubas, einančias link Knituojos slėnio. Šie šlaitai toliau į šiaurę tampa mažiau statūs, susiliedami su lėkštu ir ilgu piliakalnio šiauriniu šlaitu.

Tiriant piliakalnį aptikta daug brūkšniuotosios keramikos, būdingos pirmiesiems amžiams po Kr. Taip pat rasta akmeninių trinamųjų girnų trintuvų ir jų fragmentų, molio tinko gabalų, židinių degusių akmenų.

Nustatyta piliakalnio teritorija yra 0,8 km į pietryčius nuo kelių į Kelmę, Kražius ir Vaiguvą sankryžos ir 0,25 km į pietus nuo Knituojos dešiniojo kranto, Adošiškės miške. Jo teritorija užima apie 2 ha (p. 43).

Surastą piliakalnį būtina įtraukti į Nekilnojamųjų kultūros vertybių registrą.

Piliakalnis, esantis vaizdingoje aplinkoje, unikalus Žemaitijai, datuotinas I tūkstantmečio po Kr. pirmąją pusę ir tipiškas tam laikotarpiui. Unikalus ir tuo, jog tokiam nedideliame ištirtame plote aptikta daug brūkšniuotosios keramikos.



Bronius Dakanis



Kalniškių piliakalnis iš pietų, pietryčių

Kalniškių piliakalnio (Kelmės r.) 2006 m. tyrimų metu aptiktų radinių sąrašas

1. Puodų, lipdytų, brūkšniuotu paviršiumi virš 50 šukių. Šukės nuo visiškai smulkių iki 5x5,45 cm, 4,4x6,2 cm ir 4x7 cm dydžio bei nuo 0,8 cm iki 1,6 cm storio. Jų molio masė šviesiai ruda su pilku atspalviu. Masėje gausu grūsto granito įvairaus stambumo priemaišų. Daugumos šukių brūkšniuoti išorinis ir vidinis paviršiai. Tarp šukių yra ir trys pakraštelių briaunelės, kurių viena briaunelė užapvalinta, o kitos - smailėja (vieno pakraščelio išorė iki pat viršaus brūkšniuota) bei dugnelio mažas fragmentas (šurfas Nr.1). Viena šukė brūkšniuotu išoriniu paviršiumi 4x4,2 cm dydžio ir 1,3 cm storio (šurfas Nr.2);
2. Trintuvas akmeninis, 6,2x8,6x10,8 cm dydžio, taisyklingo ovalo formos nugalintu visu paviršiumi bei 5,3x8x15,5 cm dydžio stačiakampis akmuo, kurio viena plokštuma irgi lyg gludinta (šurfas Nr.2);
3. Molio tinko 9 gabalėliai iki 1,5x2 cm ir 1-3,5x6 cm dydžio;
4. Akmenys (virš 40), kurie nuo visiškai smulkių iki 3,5x5x7,5 cm, 1,5x5x6,5 cm ir 3x4,5x5,5 cm dydžio, dauguma nuo ugnies suskeldėję, o dviejų akmenų išlikusios briaunos nugalintos (šurfas Nr.1) bei 2 akmenys su gludinimo žymėmis (šurfas Nr.2).

Pastaba: radiniai bus perduoti Šiaulių „Aušros“ muziejui.



1. Šūrfas Nr.1 spėjamo Kalniškių piliakalnio aikštelės pietiniame gale iš šiaurės.



2. Šūrfas Nr.1 iš rytų.



3. Šurfas Nr.1 iš pietų.



4. Šurfas Nr.1 iš vakarų.



5. Akmuo ir šukė šurfe Nr.1 „in situ“ iš viršaus, rytų.



6. Užverstas šurfas Nr.1 iš vakarų, šiaurės vakarų.



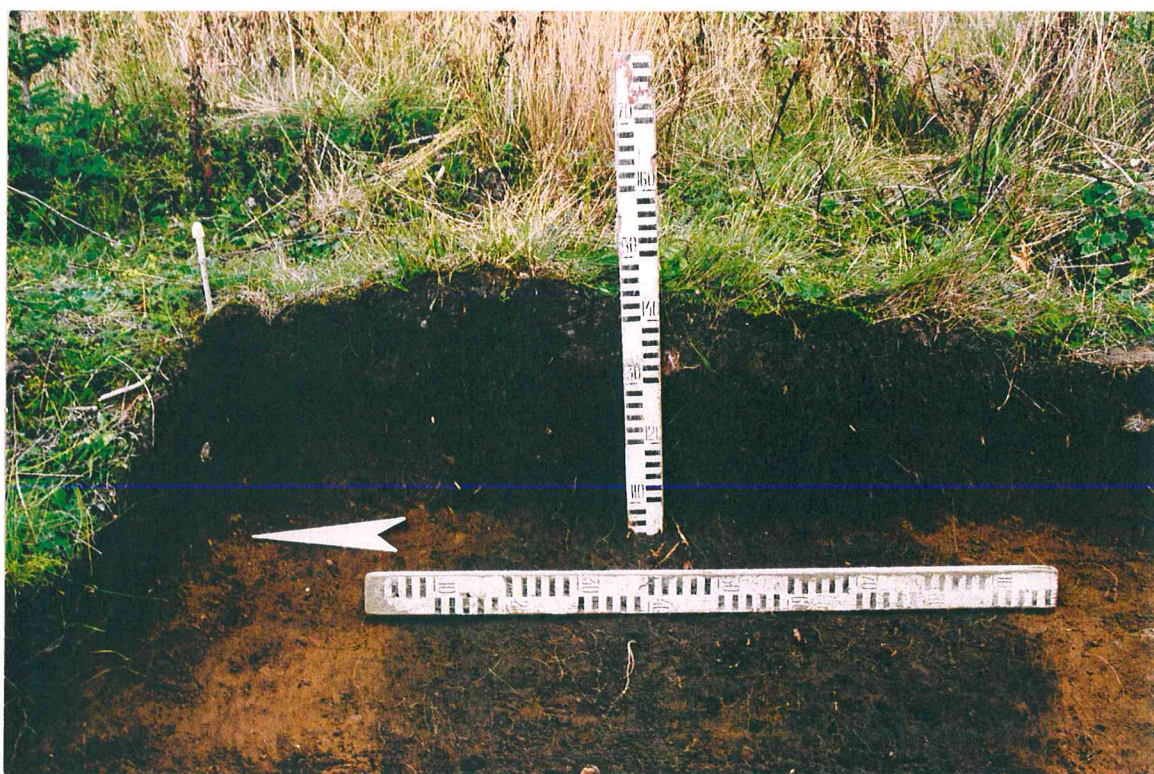
7. Šurfas Nr.2 aikštelės viduryje iš rytų.



8. Šurfas Nr.2 iš pietų.



9. Šurfas Nr.2 iš pietvakarių.



10. Degėsingas sluoksnis žemyje ir virš jo neišplėsto į šiaurę šurfo sienelėje iš pietų.



11. Anglingos duobės pjūvis iš pietų.



12. Duobė ir jos pjūvis iš pietų.



13. Išvalyta duobė iš pietų.



14. Užlygintas šurfas Nr.2 iš rytų.



15. Kalniškių piliakalnis iš šiaurės vakarų.



16. Piliakalnis iš vakarų, pietvakarių, nuo vedančio prie jo keliuko.



17. Piliakalnis iš pietvakarių.



18. Piliakalnis iš pietų.



19. Piliakalnis iš pietvakarių.



20. Šurfo Nr.1 radiniai: lipdytu puodų pakraštėlių briaunelės ir dugno fragmentas.



21. Šurfo Nr.1 radiniai: lipdytų puodų brūkšniuotu paviršiumi šukės – išorinė pusė.



22. Šurfo Nr.1 radiniai: lipdytų puodų brūkšniuotu paviršiumi šukės – vidinė pusė.



23. Šurfo Nr.1 radiniai: lipdytų puodų brūkšniuotu paviršiumi šukės.



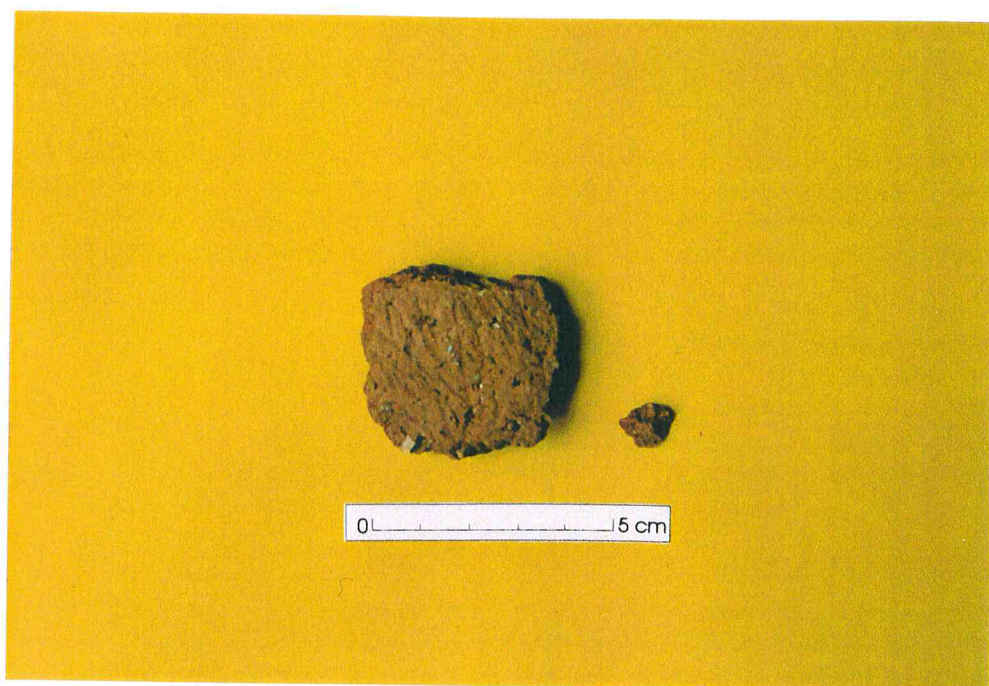
24. Šurfo Nr.1 radiniai: lipdytų puodų brūkšniuotu paviršiumi šukės.



25. Šurfo Nr.1 radiniai: molio tinkas.



26. Šurfo Nr.1 radiniai: dege akmenys.



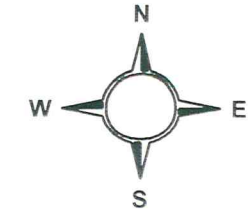
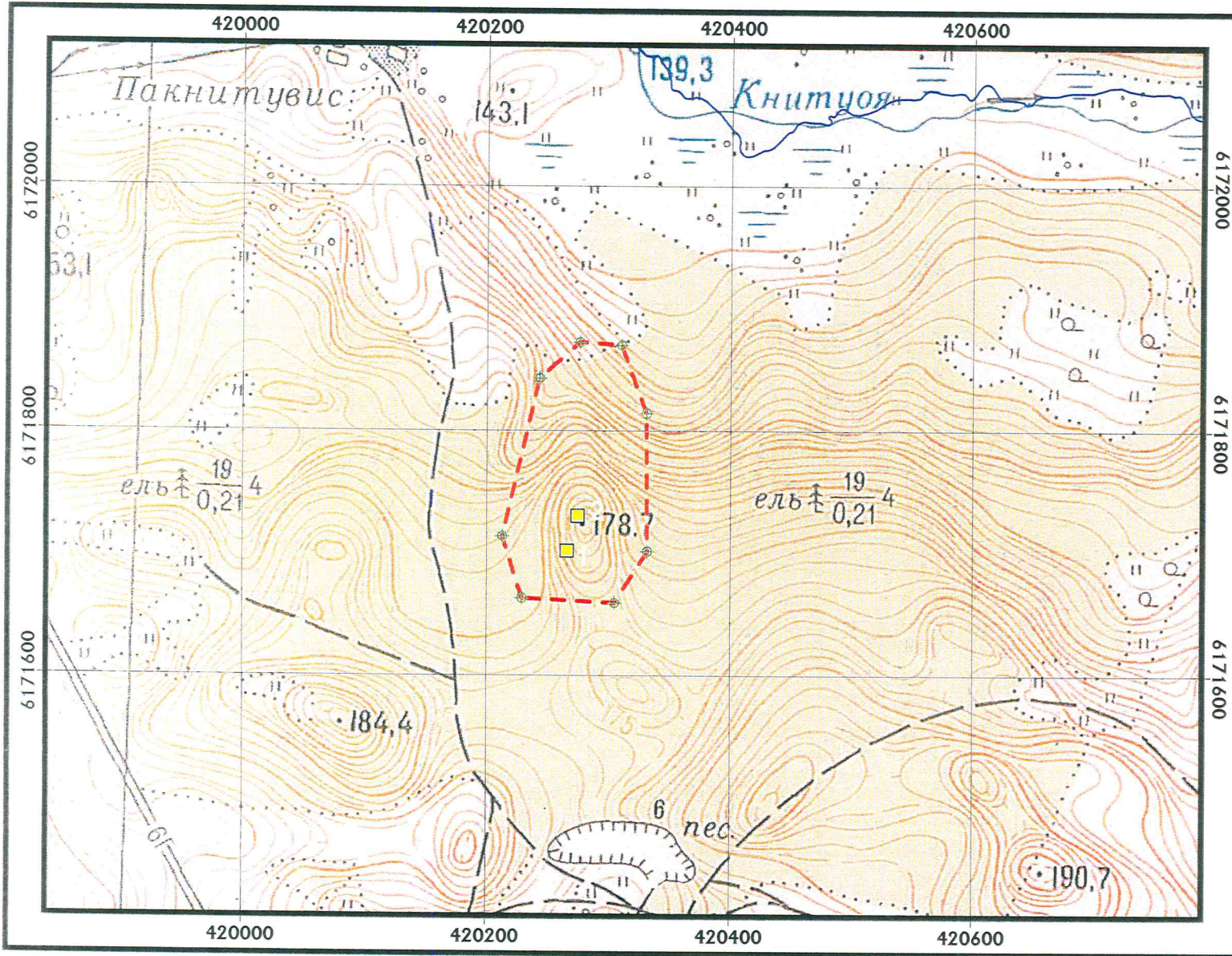
27. Šurfo Nr.2 radiniai: lipdytų puodų brūkšniuotu paviršiumi šukė ir šukės fragmentas.



28. Šurfo Nr.2 radiniai: akmenys gludintais paviršiais.

KALNIŠKIŲ PILIAKALNIO ŠURFŲ VIETOS IR TERITORIJOS RIBŲ PLANAS (M1:5000)

Kalniškių k., Vaiguvos sen., Kelmės r. sav., Šiaulių aps.



Šurfų centrų koordinatės (LKS-94)

Nr.	X	Y
1	6171701.6766	420267.7222
2	6171730.3546	420276.4382

SUTARTINIAI ŽENKLAI:

- teritorijos kampai
- šurfai
- teritorija
- vanduo

Kalniškių piliakalnis yra Tytuvėnų miškų ūrėdijos, Užvenčio g-jos 174 kv.

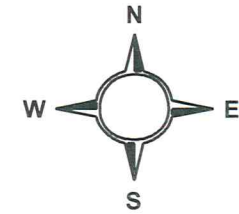
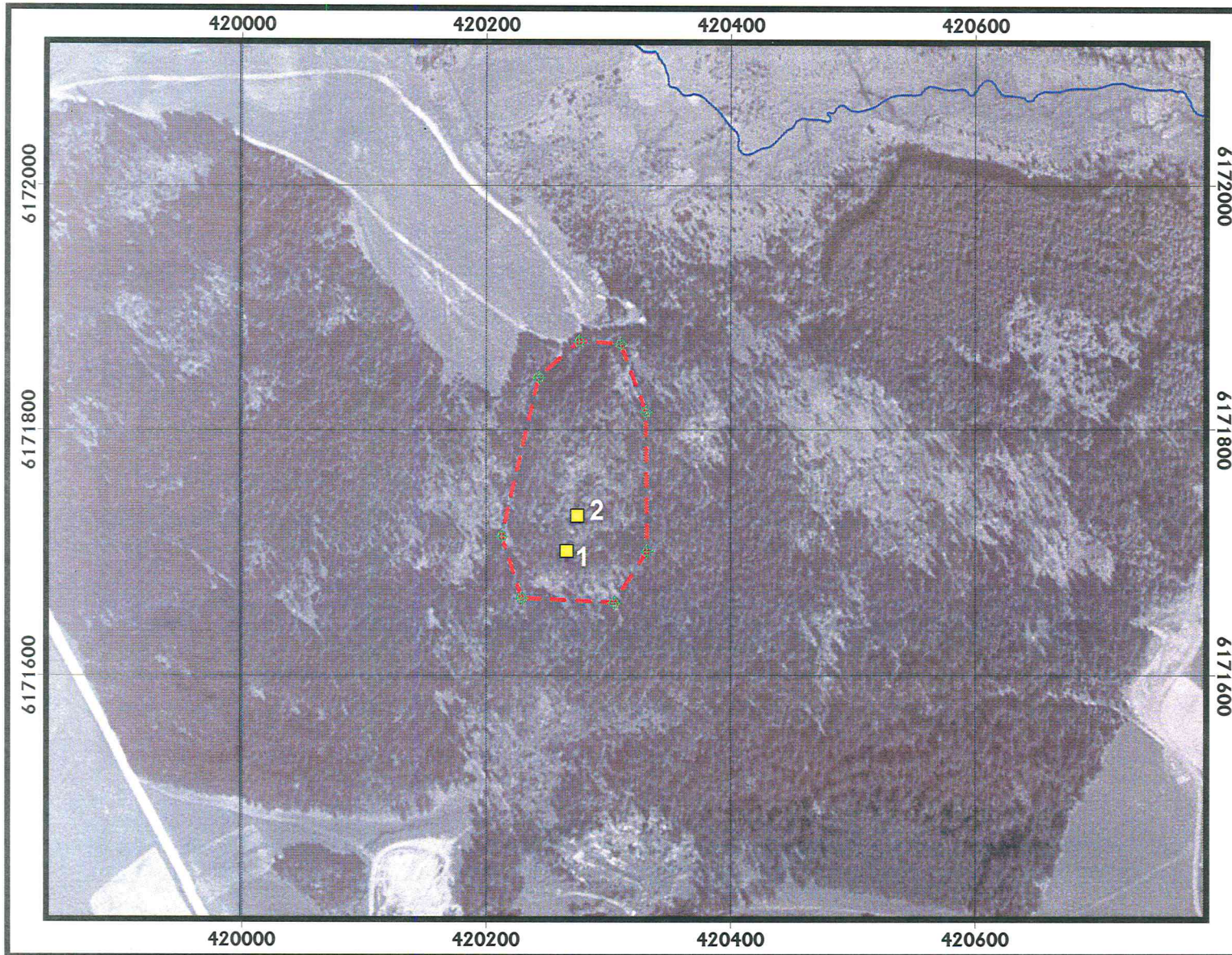
Teritorijos plotas 2 ha.



1994 m. valstybinė Lietuvos koordinacijų sistema
 Matuota su DGPS GeoXT 512
 Orto10LT 43-44/54
 Rus-60 M10 C-48-19-G-v-3

KALNIŠKIŲ PILIAKALNIO ŠURFŲ VIETOS IR TERITORIJOS RIBŲ PLANAS (M1:5000)

Kalniškių k., Vaiguvos sen., Kelmės r. sav., Šiaulių aps.



Šurfų centrų koordinatės (LKS-94)

Nr_	X	Y
1	6171701.6766	420267.7222
2	6171730.3546	420276.4382

SUTARTINIAI ŽENKLAI:

-  teritorijos kampai
-  šurfai
-  teritorija
-  vanduo

Kalniškių piliakalnis yra
Tytuvėnų miškų ūrėdijos,
Užvenčio g-jos 174 kv.

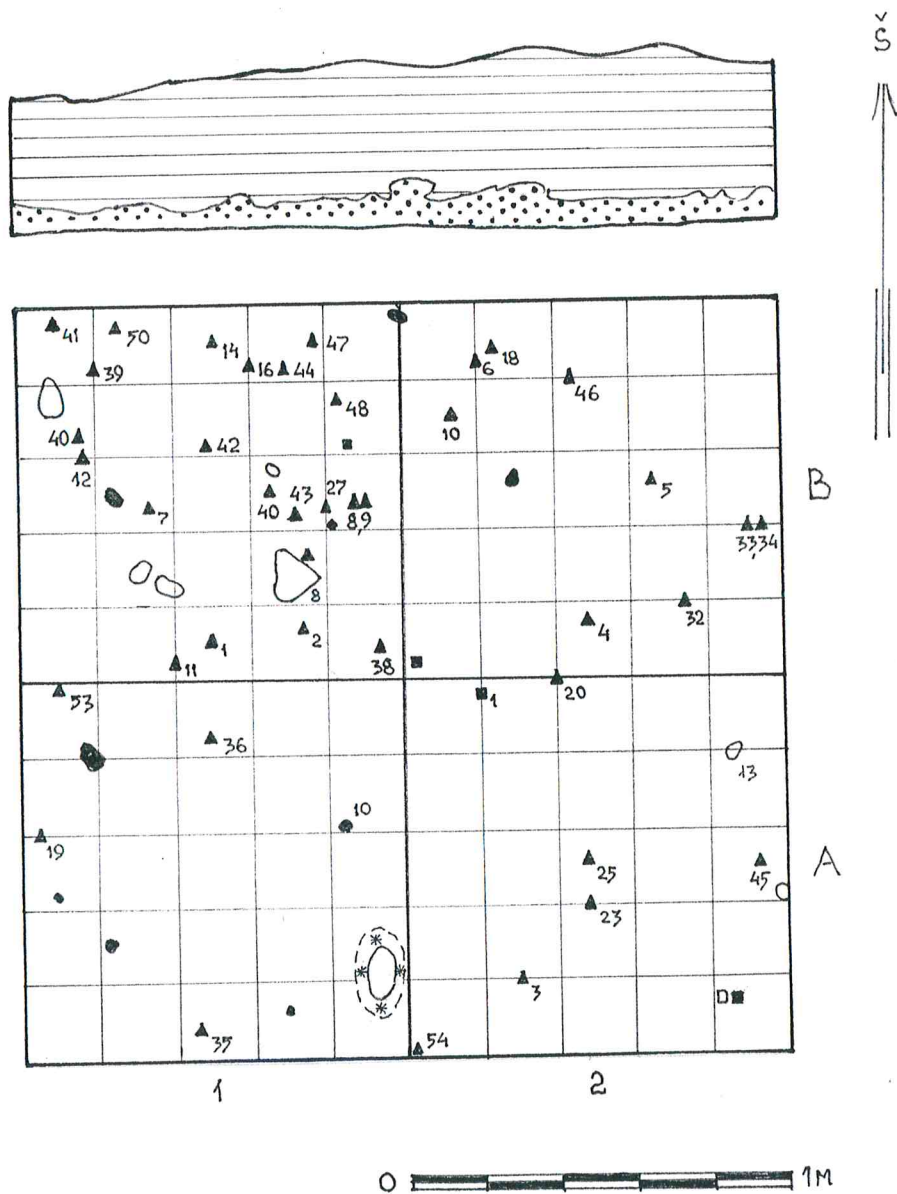
Teritorijos plotas 2 ha.

200 0 200 400 Meters



1994 m. valstybinė Lietuvos koordinacių sistema
Matuota su DGPS GeoXT 512
Orto10LT 43-44/54
Rus-60 M10 C-48-19-G-v-3

KALNIŠKIŲ PILIAKALNIO ŽVALGOMIEJI TYRIMAI, 2004 M.
ŠURFAS NR.1

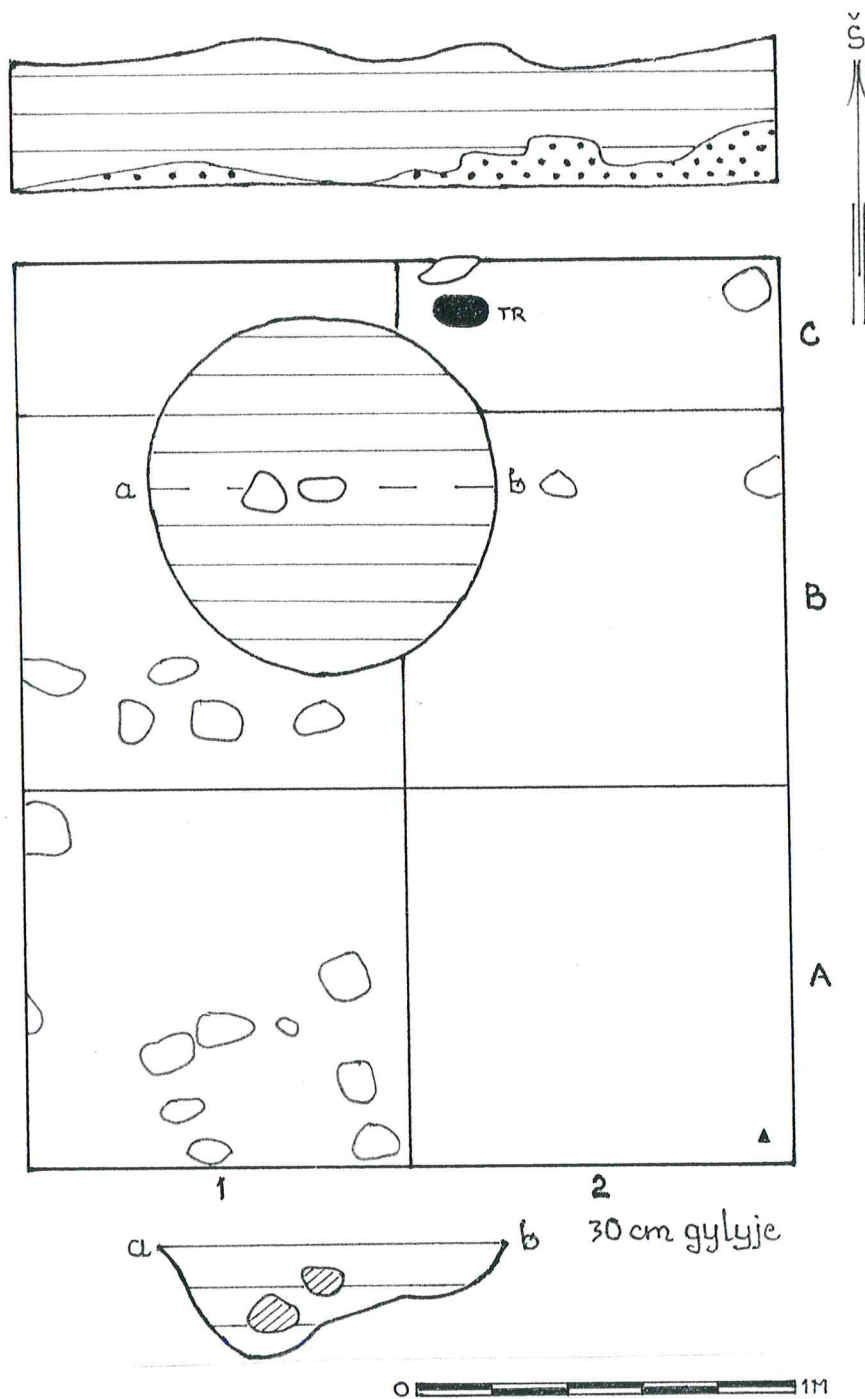


PAAIŠKINIMAI:

- ▲ - lipdytų puodų šukės, lauko numeracija
- - tinko gabalėliai
- - akmenys
- - degę akmenys
- * - angliukai
- - kultūrinis sluoksnis
- ⋯ - įžemis

B.D.

KALNIŠKIŲ PILIAKALNIO ŽVALGOMIEJI TYRIMAI, 2004 M.
ŠURFAS NR.2



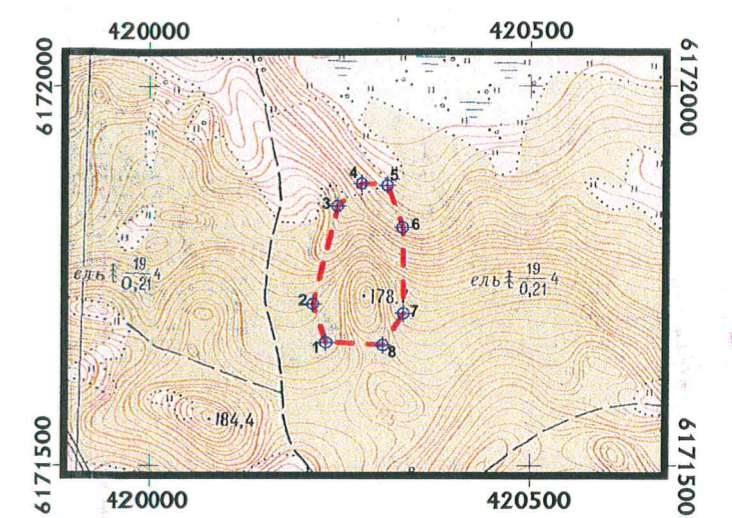
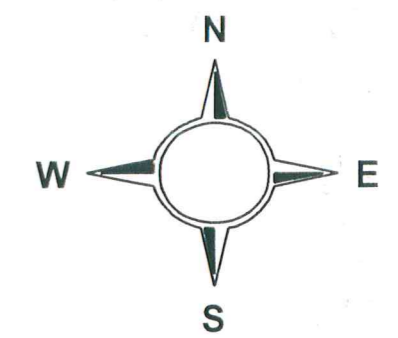
PAAIŠKINIMAI:

- ▲ - lipdyto puodo šukė
- - trintuvas
- - akmenys
- - kultūrinis sluoksnis
- ... - įžemis

KALNIŠKIO PILIAKALNIO LOKALIZACIJOS SCHEMA (M1:5000)

APIBRĖŽTŲ TERITORIJOS RIBŲ PLANAS

Kalniškių k., Vaiguvos sen., Kelmės r. sav., Šiaulių aps.



Teritorijos kampų koordinatės (LKS-94)

Nr.	X	Y
1	6171663.1360	420230.6266
2	6171713.6580	420214.5997
3	6171842.7238	420244.9644
4	6171872.3246	420277.9425
5	6171869.8389	420312.0184
6	6171814.4201	420332.3987
7	6171701.2779	420333.4459
8	6171659.3070	420306.4774



Teritorijos plotas 2 ha

1994 m. valstybinė Lietuvos koordinacijų sistema
 Matuota su DGPS GeoXT 512
 Orto10LT 43-44/54
 Rus63 C-48-19-G-v-3

Teritoriją apibrėžė:
 KPC API vyr. archeologas B.Dakanis,
 archeologas A.Skrupskelis

PRIEDAI

1. Išrašas iš Lietuvos žemės vardyno anketos Valstybės archeologijos komisijos medžiagoje, 1 lapas;
2. Fotofiksacija. Negatyvų kontaktai, 2 lapai;
3. Kalniškių projektuojamo žvyro telkinio (Vaiguvo sen., Kelmės r.) žvalgomieji archeologijos tyrimai ir išvados, 2004-11-15, 3 lapai;
4. Žvalgomųjų archeologijos tyrimų Adošiškės miške (Vaiguvo sen., Kelmės r.) projektas (2004-08-31), Paraiška ir Leidimas vykdyti archeologinius tyrimus Nr.147 (2004-08-31), 4 lapai.

IŠRAŠAS IŠ LIETUVOS ŽEMĖS VARDYNO ANKETOS

ŽV

1936 m. rugsėjo mėn.
Beržynės pr. mok-la
Čepulytė-Orvidienė Petrė

Raseinių apskr.
Kelmės valsč.
Kalniškių vk.

1. 1.

2b. Senkapiai.

7. Kalnelis.

8. Apaugęs medžiais, smiltynė.

9. 1/3 ha.

10. Nuo Kalniškių vk. 1/2 km. į vakarus. Ant Kairiojo kranto
Karšiupio upelio.

14. Ėmonės dėdami bulves senkapių kalnelyje randa kaulų.

Lius: kart kart.

Notes:



 FotoServisas

Pīlies g. 23, tel. 2122327

SKAITMENINĒ FOTOLABORATORIJA

Notes:



FotoServisas

Pilies g. 23, tel. 2122327

SKAITMENINĖ FOTOLABORATORIJA

Kalniškių projektuojamo žvyro telkinio (Vaiguvos sen., Kelmės r.)
žvalgomieji archeologijos tyrimai ir išvados

2004-11-15

Vadovaujantis P.Račkausko individualios firmos „Agrotech“ prašymu (2003-04-24, 2003-06-15), 2004-09-09 Mokslinės techninės produkcijos sukūrimo (perdavimo) sutartimi, Žvalgomųjų archeologijos tyrimų Adošiškės miške (Vaiguvos sen., Kelmės r.) projektu (2004-08-31), suderintu Mokslinėje archeologijos komisijoje bei Leidimu vykdyti archeologinius tyrimus Nr.147, Kultūros vertybių apsaugos departamento 2004-08-31 išduotu Broniui Dakaniui, Adošiškės miške, projektuojamo Kalniškių žvyro telkinio teritorijoje (Akmenių kadastrinė vietovė, Tytuvėnų m.ū. Užvenčio g-ja, priedas Nr.1) B.Dakanio II „Senų senovė“ atliko žvalgomuosius archeologijos tyrimus.

Tyrimai vykdyti senai iškirto Adošiškės miško (paruošto karjero eksploatacijai) 6,4 ha plote (priedas Nr.4).

Archyvinėje medžiagoje (XX a. pirmosios pusės – Valstybės archeologijos komisijos, Lietuvos žemės vardyno) bei literatūroje (XIX a. pabaigos – F.V.Pokrovskio, XX a. pradžios – P.Tarasenos ir vėlesnėje) duomenų apie archeologines vietas Kalniškių, Paknituvio, Špitolės kaimų ar Adošiškės miško vardais šioje teritorijoje neaptikta. Tik žiniose iš Lietuvos žemės vardyno 1935 m. nurodoma, jog Kalniškių k. aptinkama žmonių kaulų, tačiau nurodomas ne Vaiguvos, bet Kelmės valsčius). Artimiausios žinomos archeologinės vietos yra Papilalio piliakalnis, vad. Pilale, Pilimi (A1338) ir spėjamas kapinynas (apie 1,5 km į pietvakarius) bei Akmenių (Perkūniškės) pilkapynas (A1314), Perkūniškės pilkapis (A1340) ir kapinynas, vad. Traka, Trakeliu (A1743) ir kt. (apie 2 km į pietus, pietryčius).

Projektuojamo žvyro telkinio teritorijoje žvalgomieji archeologijos tyrimai vykdyti 6 vietose (priedas Nr.1). Tirta archeologiniais šurfais (po 1 ir 4 kv. m ploto), perkasa (40 kv. m).

Šurfas Nr.1 tirtas žvyro telkinio teritorijos šiaurinėje, šiaurės vakarinėje dalyje, Knituojos pakrantės kalvos pietinėje pusėje, į pietus nuo lauko keliuko esančioje jos iškilnesnėje dalyje, viršuje. Tirta iki 35 cm gylio. Šurfe žvyringos žemės sluoksnis buvo apie 20 cm storio su 10-12 cm storio velėna, giliau ėjo įvairaus stambumo pilkas žvyras (pav. 9). Šurfai Nr.2 ir Nr.3 tirti šiauriniame teritorijos pakraštyje, tarp įdubų esančioje kalvelėje (pav. 2, priekyje, centre). Tirta iki 32-35 cm gylio (pav. 10). Po 10-12 cm storio velėna – miškožemiu prasidėjo rusvas molingas žvyras (Š. 2) ar šviesiai rudas žvyringas smėlis (Š. 3). Šurfai Nr.4 ir Nr.5 tirti vakariniame – pietvakariniame teritorijos pakraštyje, kalvoje (pav. 2, centre, toliau). Tirta iki 15-35 cm gylio. Po 5 (Š. 4) – 12 (Š. 5) cm storio velėna prasidėjo rudas molingas žvyras su nedideliais akmenimis. Perkasa tirta pietinėje projektuojamo žvyro telkinio dalyje, kalvelėje, kuri, iš visų esančių tyrimų teritorijoje, labiausiai priminė piliakalnį (pav. 1 centre, pav. 2 dešinėje, toliau). Kalvelė maždaug 50 m ilgio rytų-vakarų kryptimi ir 30 m pločio, 5 m aukščio. Tiriama perkasa apėmė visą kalvelės vakarinio galo viršų ir dalį šlaitų. Tirta iki 45 cm gylio. Plote buvo 10-16 cm storio juodas žvyringas miškožemis, giliau ėjo pilkas žvyras su akmenimis (pav. 3, 4).

Be to, projektuojamo žvyro telkinio teritorija žvalgyta metalo detektoriumi C-Scope Mew Force R1 ir vizualiai. Knituojos dešiniojoje pakrantėje, į pietus, pietvakarius nuo jos slėnio ir į šiaurę nuo telkinio yra kalva, primenanti ankstyvą piliakalnį. Kultūros paveldo centrui tikslinga būtų joje atlikti žvalgomuosius archeologijos tyrimus.

Tyrimų ir žvalgymo metu projektuojamo žvyro telkinio teritorijoje archeologinių radinių ar kultūrinio sluoksnio pėdsakų neaptikta. Tyrimai atlikti.

Pilna mokslinė projektuojamo Kalniškių žvyro telkinio vietos žvalgomųjų archeologijos tyrimų ataskaita, vadovaujantis „Archeologinių tyrinėjimų ir atsiskaitymo už juos bendraisiais reikalavimais“ (1994), bus parengta iki 2005-05-

01, o privalomi jos egzemplioriai įteikti Lietuvos istorijos institutui ir Kultūros vertybių apsaugos departamentui.

PRIEDAI:

1. Kalniškių žvyro telkinio vietos žvalgomieji archeologijos tyrimai. 2004 m. tirtų vietų situacijos planas, M 1:5000, 1 lapas;
2. Nuotraukos (dalis), 7 lapai;
3. Leidimas vykdyti archeologinius tyrimus Nr.147, 1 lapas;
4. Kalniškių žvyro telkinio planas, M 1:10000, 1 lapas.

Archeologijos ekspertas

Bronius Dakanis

Archeologijos eksperto (Šeškinės 67-3 Vilnius)
(Tyrinėti pateikdaujančios įmones, įstaigos, organizacijos pavadinimas, adresas.)

Baldvinas Dabulis tel. 85 2326492
(atstovo ar specialisto vardo raidė, pavardė, pareigos, mokslinis ir pedagoginis laipsnis, telefono numeris)

PARAIŠKA

Išduoti leidimą vykdyti nekilnojamosios kultūros vertybės ar objekto archeologinius tyrimus.

2004-08-31
(data)

Prašau išduoti leidimą vykdyti tyrimus tyrimus
objekte tyrimus tyrimus
(pavadinimas pagal Registrą, vertybės kodas, adresas)

pagal tyrimų programą, patvirtintą Mokslinės archeologijos komisijos sprendimu

(registracijos Nr., data)

Tiriamos vertybės arba objekto juridinė priklausomybė _____

(valdytojas, savininkas, nuomininkas)

Tyrimus numatoma atlikti _____
(pradžios ir pabaigos datas)

PRIEDAI:

1. Suderinta ir patvirtinta archeologijos objekto archeologijos tyrimų programa su priedais.
2. Papildomi duomenys.

B Dabulis
(vardo raidė, pavardė)

Dabulis
(parašas)

Žvalgomųjų archeologijos tyrimų Adošiškės miške (Vaiguvos sen., Kelmės r.) projektas

2004-08-31

P.Račkausko ind. firmos "Agrotech" prašymu, projektuojamo žvyro telkinio, esančio Adošiškės miške (Vaiguvos sen., Kelmės r.), vietoje planuojami žvalgomieji archeologijos tyrimai. Maždaug 6,4 ha plote numatoma ištirti apie 60 m² bendrą plotą, tiriant 1 ir 4 m² dydžio archeologiniais šurfais ir perkasomis (2x5 m). Tyrimai būtų vykdomi šių metų rugsejo mėn.

PRIEDAS: Tyrimų vieta iškarpoje iš Akmenių kadastrinės vietovės plano (M 1:10000), 1 lapas.

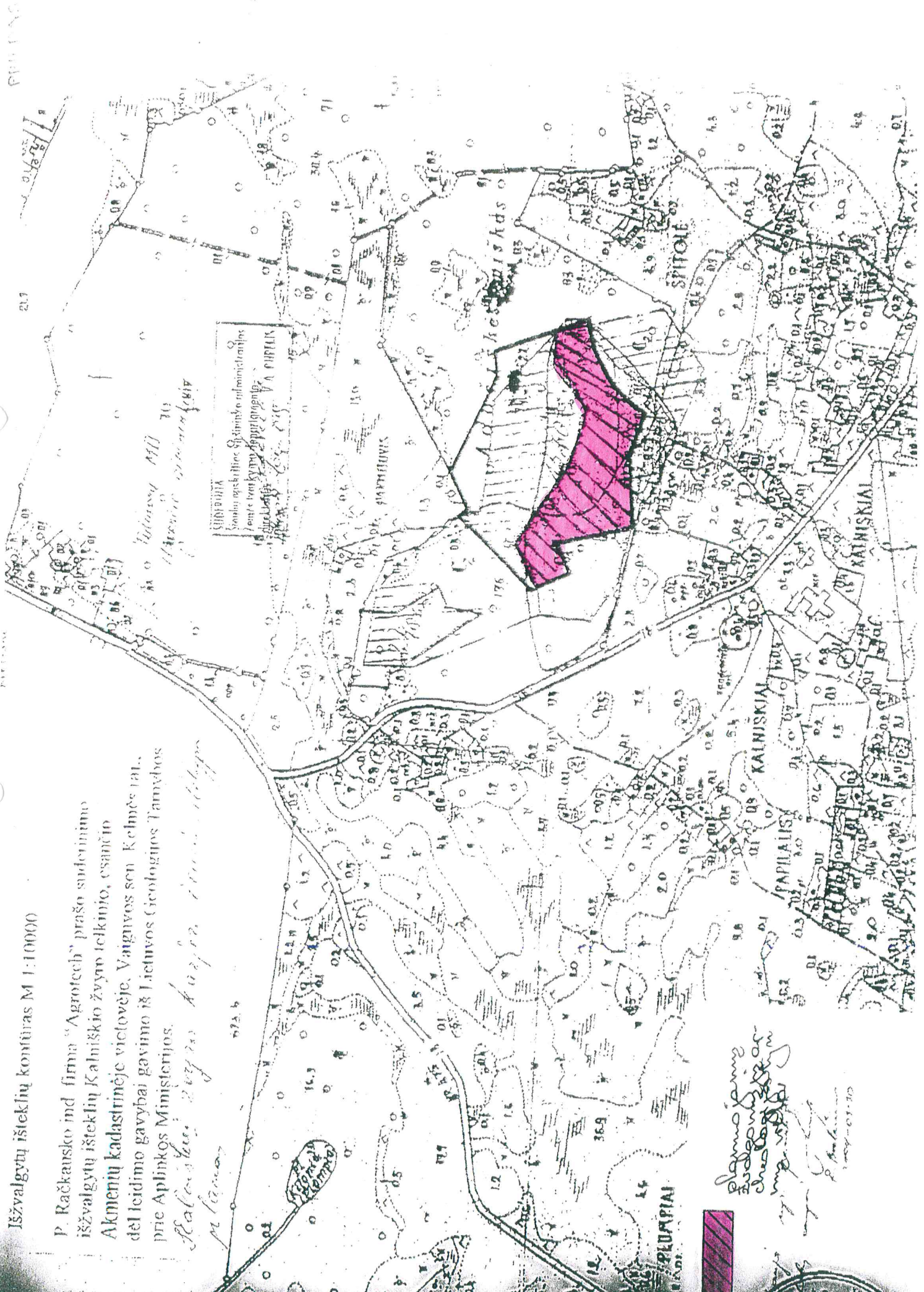
Bronius Dakanis



Išvalgytų išteklių konfiguras M 1:10000

P. Račkausko ind firma "Agrotech" prašo sudetmimo išvalgytų išteklių Kalniškio žvyro telkinio, esančio Akmenų kadastrinėje vietoje. Vaizduose sen. Kelmės raj., dėl leidimo gavybai gavimo iš Lietuvos Geologijos Tarybos prie Aplinkos Ministerijos.

Račkausko žvyro karpų išvartojimo planas



Plano formų sudėjimui ir cheslerizacijai naudojama

PAIVIRUOTA
Kultūros vertybių apsaugos departamento
direktoriaus 2004-09-03 įsakymu Nr. 318

Leidimas galioja iki 2004-11-30

LEIDIMAS

vykdyti archeologinius tyrimus

(nekilnojamųjų kultūros vertybių paveldo apsaugos technologijų darbus)

2004-08-31 Nr.147

Vilnius

Pagal Lietuvos Respublikos nekilnojamųjų kultūros vertybių apsaugos įstatymo 23 str. šis leidimas išduotas **B.Dakaniui**

vykdyti projektuojamo žvyro telkinio teritorijos Adošiškės miške, Kelmės raj.,

archeologinius žvalgomuosius tyrinėjimus,

taip pat naudoti elektronines priemones, sudarinėti planus, filmuoti, fotografuoti, piešti, rinkti radinius ir mėginius tiriamame objekte.

Tyrimų projektas: Žvalgomųjų archeologijos tyrimų Adošiškės miške (Vaiguvos sen., Kelmės r.) projektas, 2004-08-31, Nr.147.

Vyr.valstybinis inspektorius



R.Kraujalis

A.V.

SUDERINTA *R. Kraujalis*
Kultūros vertybių apsaugos departamento
direktoriaus 2004-09-03 įsakymu Nr. 318
2004 m. spalio mėn. 1 d.