

**SPECIALIOSIOS PASKIRTIES
UŽDAROJI AKCINĖ BENDROVĖ
„LIETUVOS PAMINKLAI“**

(bylos indeksas)

**LUPONIŲ PILIAKALNIO SU SENOVĖS GYVENVIETE ŠIAULIŲ RAJONE
ARCHEOLOGINIŲ ŽVALGYMŲ ATASKAITA**

F. Nr.

Ap. Nr. 9

B. Nr. 1287

Pradėta

Baigta

Data 2001 m.

Saugojimo terminas nuolat

ARCHEOLOGIJOS ŽVALGYMŲ ATASKAITA

OBJEKTAS: Luponių piliakalnis su senovės gyvenviete (A 663 KP)

UŽSAKOVAS: SPUAB "Lietuvos paminklai"

VYKDYTOJAS: VšĮ "Kultūros paveldo išsaugojimo pajėgos"

AUTORIUS: Vida Kliaugaitė 

VILNIUS
2001

LIETUVOS PAMINKLAI
Fondo Nr. 1
Aprašo Nr. 6
Saug. vien. Nr. 103

TURINYS

Įvadas	2
Archeologijos žvalgymai	3
Išvados	4
Iliustracinė medžiaga:	
Luponių piliakalnio su sen. gyvenvietė apsaugos zonų planas.....	5
Luponių piliakalnio topografinis planas.....	6
Fotografijų sąrašas	7
Fotografijos	8

Ivadas

2001 m. vasarą SPUAB "Lietuvos paminklais" užsakymu buvo vykdomi Luponių piliakalnio su senovės gyvenvieta (A 663 KP) šlaitų tvirtinimo darbai, paraleliai buvo atliekami archeologijos žvalgymai bei užfiksuotos ir užpiltos duobės, iškastos piliakalnio aikštelėje ir pylime II pasaulinio karo metais.

Piliakalnio situacija ir istorinės žinios. Luponių piliakalnis, dar vadinamas Perkūno ar Raganos kalnu, yra Luponių kaimo viduryje, 0,25 km į pietryčius nuo Luponės kairiojo kranto ir 0,2 km ta pačia kryptimi nuo Luponių kaimo kapinių II, 0,15 km į pietvakarius nuo kelių į Jurgaičius, Luponis, Norutaičius ir Verbūnus kryžkelės, abipus Norutaičių kelio. Į pietryčius nuo piliakalnio, ant gretimos kalvelės — neveikiančios kaimo kapinaitės.

Piliakalnis juosiamas lygumų, atokiau iš pietvakarių tekėjęs nedidelis upelis. Šiaurritinis, pietrytinis šlaitai statūs, 8-9 m aukščio. Pietvakarinis šlaitas panašaus aukščio, kiek apardytas tiesiant kelią. Šiaurės vakarų šlaitas žemiausias, nes čia žemesnis piliakalniui nepanaudotas kalvos galas sudaro apie 30x35 m dydžio terasą, kuri apie 5 m aukščiau gretimų laukų ir apie 4 m žemiau aikštelės krašto. Todėl aikštelės šiaurės vakarų gale supiltas 22 m ilgio ir 3 m aukščio pylimas išskleistas ariant. Aikštelė ovalo formos, 45 m ilgio pietryčių-šiaurės vakarų kryptimi ir 33 m pločio, buvusi ariama. Iš rytų, pietryčių ir pietvakarių piliakalnio papėdėje yra buvusi senovės gyvenvietė, ariamame lauke aptikta jos pėdsakų — lipdytos grublėtosios ir žiestos keramikos.

Piliakalnis žinomas nuo XIX a., jis minimas Fiodoro Pokrovskio sudarytame "Archeologiniame Kauno gubernijos žemėlapyje"¹, 1900 ir 1901 metais jį žvalgė L. Kšivickis, o 1968 m. ir 1972 m. — Lietuvos istorijos institutas². 1997 m. tyrinėta papėdės gyvenvietė (ištirti 21 m²), vad. R. Jarockis. Tyrimų metu aptiktas iki 50 cm storio kultūrinis sluoksnis su X-XIII a. datuojamais radiniais³. 1997 12 31 Luponių piliakalnis su senovės gyvenvieta paskelbtas kultūros paminklu.

¹ Ф. Покровский. Археологическая карта Ковенской губернии. Вильна. 1899. С.54-55.

² L.Kšivickis. Žemaičių senovė. Kaunas-Marijampolė. 1928. P.22, 41, 59. Tautavičius A. 1968 m. žvalgomosios archeologinės ekspedicijos ataskaita /Joniškio, Kauno, Kėdainių, Pakruojo, Panevėžio, Pasvalio, Radviliškio, Šiaulių raj./ LII A.F.I. B. 258;

Daugudis V. 1972.09.20-30 - 1972.10.18-25 d. archeologinės žvalgomosios ekspedicijos po Šiaulių rajoną ataskaita. LII A.F.I. B. 332

³ R. Jarockis. Luponių piliakalnio papėdės gyvenvietės 1997 metų tyrinėjimai

Archeologijos žvalgymai

Piliakalnio aikštelės pietrytiniame gale yra 4 eroduojančios duobės (pav. 2, D—1-4), iškastos dar II pasaulinio karo metais. Duobės įvairių formų, nuo 2 iki 6 m skersmens ir iki 0,4-1,2 m gylio. Dar viena apskrita duobė yra aikštelės šiaurinėje dalyje, jos skersmuo — 3x4 m, gylis 0,9 m. (pav. 2, D—5) Pylimo, esančio šiaurės vakarinėje aikštelės pusėje, šiaurinėje dalyje įrengtas geodezinis ženklas, aplink kurį iškastas griovys (pav. 2, GŽ). Pagal projektą numatyta duobes užpilti, todėl prieš tai buvo atvalyti duobių šlaitai.

Duobė nr.1 (D—1) yra piliakalnio aikštelės pietiniame gale, ji netaisyklingos formos, 6x5,5 m skersmens ir siekia iki 1,2m gylio. Kraštai eroduoja. Žvalgymų metu buvo atvalytas jos šiaurvakarinis kraštas (foto 1, pav.2, pjūvis 1—1). Pjūvio ilgis — 1,5 m. Velėna — 12-15 cm, povelėninis sluoksnis — iki 15 cm, po juo — rusvas priemolis su gausiais smulkiais (1-4 cm skersmens) akmenukais. Pietvakarinėje pjūvio dalyje, 70-76 cm gylyje fiksuotas pilkšvo priemolio sluoksnelis, jo storis iki 30 cm, jo struktūra analogiška rusvam. Priemolyje jokių archeologiškai vertingų radinių neaptikta.

Duobė nr.2 (D—2) yra 8 m į šiaurę nuo pirmosios, ji apskrita, 2x2 m skersmens ir siekia iki 0,4 m gylio. Kraštai eroduoja. Žvalgymų metu buvo atvalytas jos šiaurinis kraštas (foto 2, pav.2, pjūvis 2—2). Pjūvio ilgis — 2 m. Velėna — 12-15 cm, povelėninis sluoksnis — iki 15 cm, po juo — rusvas-pilkšvas priemolis, analogiškas fiksuotajam duobėje nr.1. Priemolyje jokių archeologiškai vertingų radinių neaptikta.

Duobė nr.3 (D—3) yra 4 m į rytus nuo duobės nr.2, ji netaisyklingos formos, 5x1,5 m skersmens ir siekia iki 0,4 m gylio. Kraštai eroduoja. Žvalgymų metu buvo atvalytas jos pietinis kraštas (foto 3, pav.2, pjūvis 3—3). Pjūvio ilgis — 3 m. Velėna ir povelėninis sluoksnis — 15-25 cm, po juo — rusvas priemolis. Priemolyje jokių archeologiškai vertingų radinių neaptikta.

Duobė nr.4 (D—4) yra tarp duobių nr.1 ir nr.3, ji apskrita, 3x3,5 m skersmens ir siekia iki 0,7 m gylio. Kraštai eroduoja. Žvalgymų metu buvo atvalytas jos šiaurinis kraštas (pav.2, pjūvis 4—4). Pjūvio ilgis — 2 m. Velėna ir povelėninis sluoksnis — 20-25 cm, po juo — rusvas priemolis. Priemolyje jokių archeologiškai vertingų radinių neaptikta.

Duobė nr.5 (D—5) yra aikštelės šiaurinėje dalyje, ji apskrita, skersmuo — 3x4 m, gylis 0,9 m (pav. 2, D—5). Kraštai eroduoja. Žvalgymų metu buvo atvalytas jos šiaurinis kraštas (pav.2, pjūvis 5—5). Pjūvio ilgis — 3 m. Velėna ir povėlininis sluoksnis — 25-30 cm, po juo — rusvas priemolis. Priemolyje jokių archeologiškai vertingų radinių neaptikta.

Įrenginėjant **geodezinį ženklą** buvo iškastas griovys ir taip apardytas pylimas. Iškastame eroduojančiame griovyje matyti rudas priemolis, jokių archeologiškai vertingų radinių neaptikta.

Visos duobės buvo užverstos priemoliu ir užvelėnuotos, griovys aplink geodezinį ženklą užlygintas ir taip pat užvelėnuotas.

Buvo tvirtinami eroduojančios rytinis ir pietrytinis piliakalnio šlaitai. Šių darbų metu buvo vizualiai žvalgomos eroduojančios vietos (pav. 2). Viso išžvalgytas 400 m² plotas rytinėje ir 150 m² plotas pietrytinėje atodangose. Šlaituose atsidengęs rusvas-pilkšvas priemolis, jokių kultūrinio sluoksnio pėdsakų nefiksuota.

Išvados

Luponių piliakalnyje su gyvenvieta (A 663 KP), Šiaulių r., buvo išžvalgytos 5 eroduojančios duobės bei griovys pylime ir 550 m² plotas tvirtinamuose rytiniame ir pietrytiniame šlaituose.

Duobėse ir griovyje archeologiškai vertingų radinių, o šlaituose — jokių kultūrinio sluoksnio pėdsakų neaptikta.

Vida Kliaugaitė

VIETĖS - RES-
IR LUPONIŲ
IR KULTŪROS

TERITORIJĄ TVIRTINU:
Kultūros paveldo mokslinio centro
direktorius V. Karčiūskas
1992..m. ... mėn. ... d.

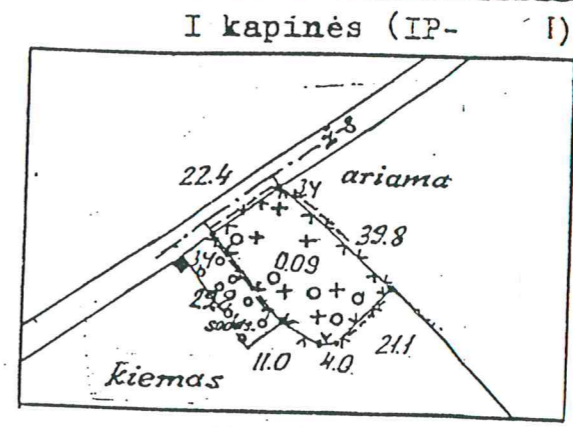
SUDERINTA:
Žemės ūkio ministerijos žemės
tvarkymo departamento žemėtvarkos
ir žemės naudojimo skyriaus vir-
šininkas P. Deveikis
1993.m. ... mėn. ... d.

ZONA PATVIRTINTA:
Šiaulių rajono valdybos
199...m. ... mėn. ... d.
potvarkiu Nr.

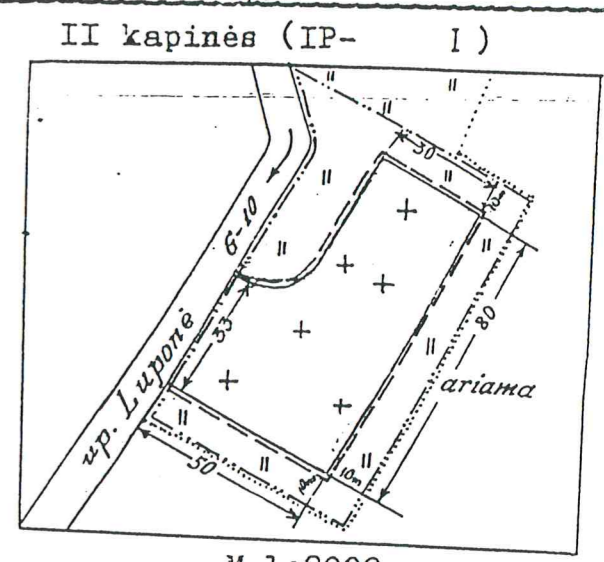
Su pastabomis:
1. Atkreipti dėmesį, kad nuotraukos
užstatytose archeologijos paminklų
teritorijose
2. Reaguojant į užstatymo zonas
reikėtų sumažinti.

Žemės naudmenos	Paminklo teritorija (ha)
Ariama	2,1
Pieva	0,40
Ganykla	0,61
Kiemas	0,50
Nenaudojama žemė	1,2
Kapinės	0,11
Viso:	4,92

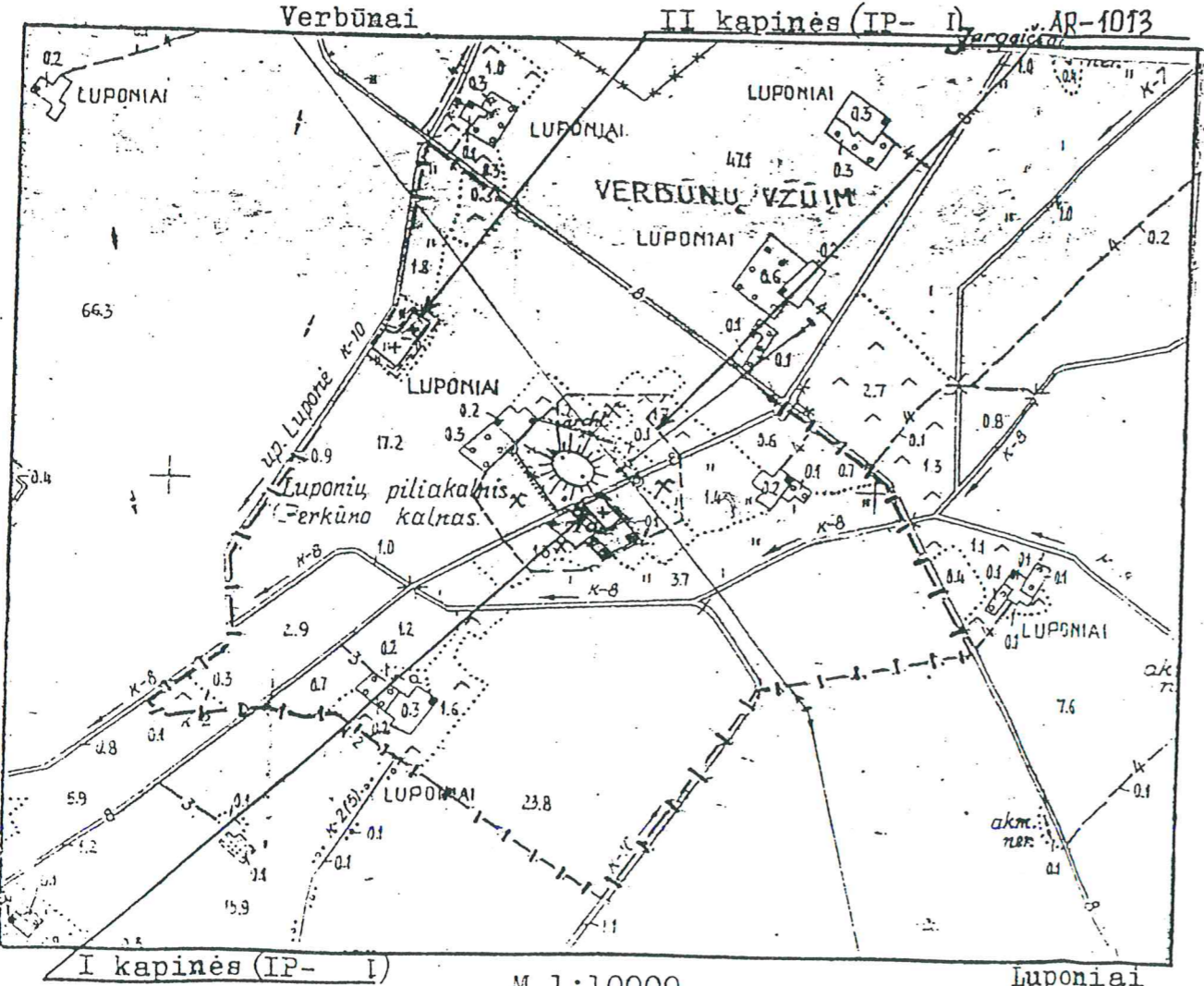
es Taryba.
landšafto zonų
tė



M 1:2000
vienaime cm - 20m



M 1:2000
vienaime cm - 20m



M 1:10000
vienaime cm - 100m

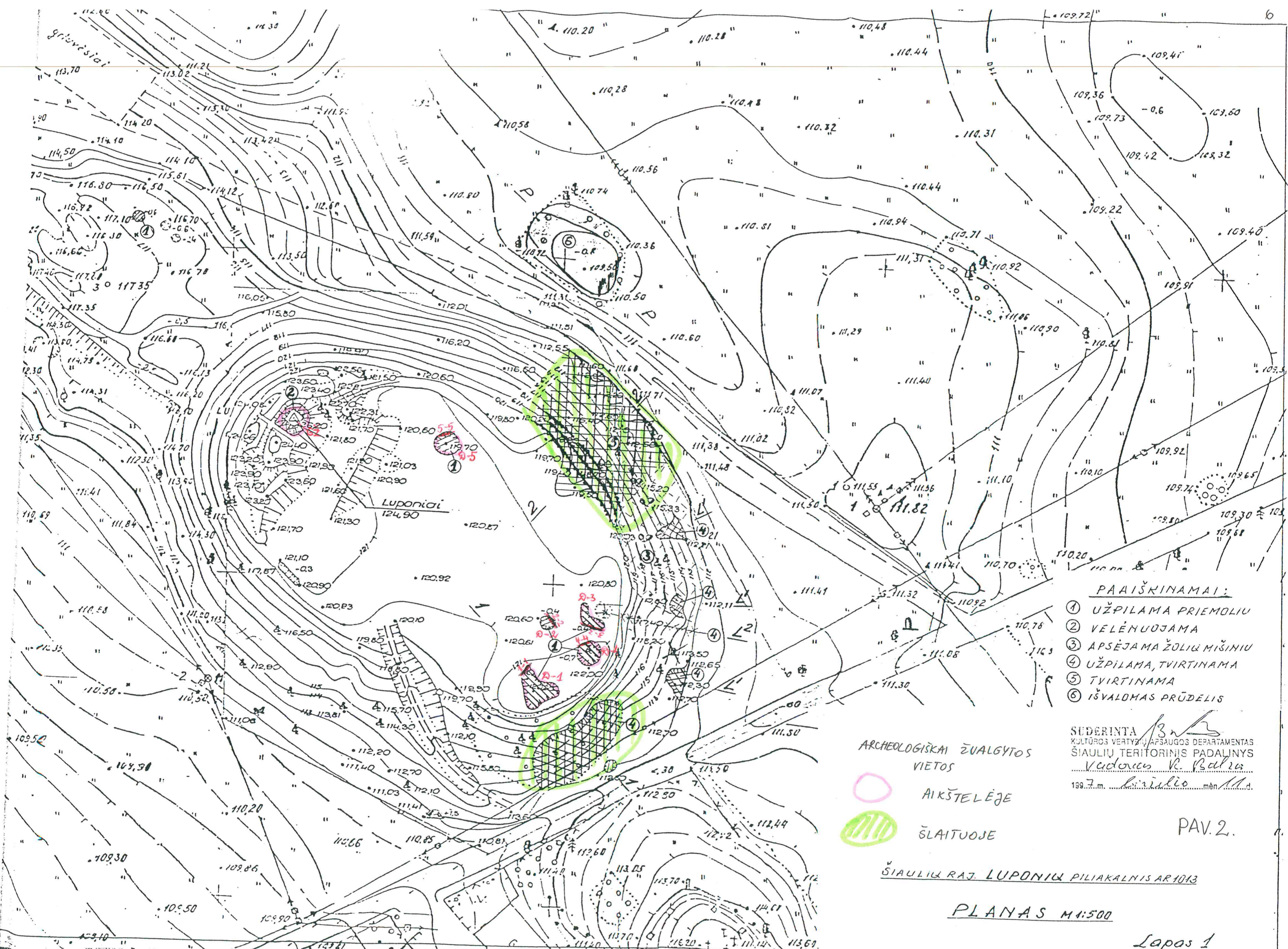
09 ha
32 ha
ha
andšafto zonas

- Šiaulių rajono valdybos kultūros skyriaus vedėja
- Paminklų rajono apsaugos tvarkymo sektoriaus vadovas
- Rajono architektas
- Rajono vyriausias inž. žemėtvarkininkas
- Kultūros paveldo mokslinio centro archeologijos sektoriaus vadovas
- Kult. pav. moksl. centro istorijos sektoriaus vadovas
- Kužių apylinkės viršaitis
- Verbūnų VŽŪIM laikinosios administracijos vadovas

[Signatures]
V. Jurašienė
R. Tekorius
A. Jukna
V. Guzaitis
J. Balčiūnas
D. Varnaitė
V. Rupšys
A. Songaila

Planą sudarė: Valstybinio žemėtvarkos instituto
I žemės kadastro skyrius, 1992.02.04

Grupės vadovas G. Milienė
Vyr. inž. R. Dapkevičiūtė
Vyr. inž. M. Stanionienė



PAAIŠKINAMAI:

- ① UŽPILAMA PRIEMOLIŲ
- ② VELĖNUOJAMA
- ③ APSĖJAMA ŽOLIUMIŠINIŲ
- ④ UŽPILAMA, TVIRTINAMA
- ⑤ TVIRTINAMA
- ⑥ IŠVALOMAS PRŪDELIS

SUDERINTA
 KULTŪROS VERTYBŲ APSAUGOS DEPARTAMENTAS
 ŠIAULIŲ TERITORINIS PADALINYS
 Vaidotas R. Balta
 1997 m. birželio mėn. M. d.

ARCHEOLOGISKAI ŽVALGYTOS VIETOS

-  AIKŠTELĖJE
-  ŠLAITUOSE

PAV. 2.

ŠIAULIŲ RAJ. LUPONIAŲ PILIAKALNIS AR1013

PLANAS M 1:500

FOTOGRAFIJŲ SĄRAŠAS

1. Duobė nr.1, atvalytas šiaurvakarinis kraštas, pjūvis 1—1.
2. Duobė nr.2, atvalytas šiaurrytinis kraštas, pjūvis 2—2.
3. Duobė nr.3, atvalytas pietinis kraštas, pjūvis 3—3.



FOTO 1



FOTO 2



FOTO 3