

Klaipėdos senamiesčio (16075), Klaipėdos piliavietės (10303), Klaipėdos Jūrų uosto krantinių Nr. 52, 53 teritorijos, Klaipėdos m. sav., Klaipėdos m., Pilies g. 4 žvalgomųjų archeologinių tyrimų ir archeologinių žvalgymų 2016 m. ataskaita

Ataskaitos autorius: Tomas Ivanauskas

Klaipėda, 2016

Turinys

Įvadas.....	3
Teritorijos istorinė vertė ir ankstesnių tyrimų aprašymas.....	4
Žvalgomųjų archeologinių tyrimų aprašymas.....	6
Archeologinių žvalgymų aprašymas.....	7
Išvados.....	8
Planų, nuotraukų ir priedų sąrašas.....	9
Planai.....	10
Nuotraukos.....	12
Priedai.....	17

Įvadas

2016 m. pavasarį – vasarą buvo atliekami Klaipėdos Jūrų uosto krantinių Nr. 52 ir 53 rekonstravimo darbai. Krantinės Nr. 52 ilgis – 40,28 m, plotis – 16,9 m, krantinės Nr. 53 ilgis – 39,57 m, plotis – 18 m. Po rekonstrukcijos krantinės Nr. 52 ilgis išliks nepakitęs, o plotis bus 18,9 m, krantinės Nr. 53 ilgis – 39,51 m, plotis – 20 m. Rekonstrukcijos darbų metu buvo nuardomas esamas antstatas, išardoma betoninė danga ir nukasamas gruntas iki 1 m projekcinio gylio nuo esamo krantinių paviršiaus, tiesiami nauji inžineriniai tinklai. Krantinių konfiguracija nebus keičiama, nauji statiniai neprojektuoti. Rekonstruojamos krantinės Nr. 52 ir 53 yra Nekilnojamųjų kultūros vertybių – Klaipėdos senamiestis (16075), Klaipėdos piliavietė (10303) teritorijoje, todėl Kultūros paveldo departamento Klaipėdos teritorinis padalinys nurodė archeologinių tyrimų būtinumą. Žvalgomųjų archeologinių tyrimų ir archeologinių žvalgymų tikslas buvo nustatyti ar rekonstruojamų krantinių vietoje yra moksliniu – archeologiniu požiūriu vertingų kultūrinių sluoksnių ir archeologinių objektų. Tyrimus užsakė krantinių rekonstrukcijos ir statybos darbus atliekanti įmonė – UAB „Hidrostatyba“. 2016.02.22 buvo parengtas žvalgomųjų archeologinių tyrimų ir archeologinių žvalgymų projektas. Leidimas atlikti archeologinius tyrimus LA-16, išduotas Kultūros paveldo departamente 2016.03.09 (*Priedas Nr. 2*).

Archeologiniai tyrimai buvo vykdyti 3 etapais: **1)** 2016.03.16 buvo atlikti žvalgomieji archeologiniai tyrimai, kurių metu buvo ištirtas 1 žvalgomasis šūrfas 2x2 m dydžio, viso buvo ištirtas 4 m² plotas (*Planai Nr. 1-2*). Šūrfas buvo tirtas rankiniu būdu kastuvu ir mentele, žemės kasimo darbus atliko ataskaitos autorius. **2)** 2016.04.01 – 2016.04.22 buvo atlikti archeologiniai žvalgymai, kurių metu buvo žvalgomas mechanizuotai kasamas gruntas iki projekcinio gylio, t.y. buvo nukasamas 1 m grunto sluoksnio nuo buvusio krantinių paviršiaus, viso žvalgytas apie 1552 m² plotas. Mechanizuotus žemės kasimo darbus atliko UAB „Hidrostatyba“. **3)** 2016.05.26 – 2016.06.10 buvo atlikti archeologiniai žvalgymai tiesių inžinerinių tinklų vietoje, žvalgytos apie 223 m ilgio, 0,8 – 1,5 m pločio tranšėjos, viso žvalgytas apie 250 m² plotas. Mechanizuotus žemės kasimo darbus atliko UAB „Pajūrio šaltinis“. Fotofiksaciją atliko ataskaitos autorius ir Klaipėdos Universiteto Kraštovaizdžio Archeologijos magistrantė Marina Barinova. Planus parengė ataskaitos autorius – archeologas Tomas Ivanauskas (*atestato Nr. 3754, III kat., atestatas galioja iki 2021.02.18*).

Tyrimai vykdyti Klaipėdos Jūrų uosto krantinių teritorijoje, statinių ir želdinių rekonstruojamos krantinės dalyje nebuvo, viršaus altitudė +2,50 m. Nuo krantinių apie 100 – 150 m į ŠR yra Klaipėdos pilies ir bastionų kompleksas (848).

Teritorijos istorinė vertė ir ankstesnių tyrimų aprašymas

Tyrimų vieta istoriografijoje nėra plačiau aptarta. Lyginant dabartinius ir senuosius planus, galima teigti, jog tyrimų vietoje iki XIX a. pab. buvo marių ir pakrantės dalis. Dabartinės krantinės įrengtos XX a. Vėliau šiose krantinėse įsikūrė uosto įmonės, kurios čia pastatė kranus su bėgiais.

2015 m. buvo atlikti geologiniai tyrimai, kuriais nustatytos ir fiksuotos grunto savybės ir ypatybės, buvusios iki Krantinių rekonstrukcijos darbų pradžios. Krantinės padengtos 0,1 – 0,2 m storio betono dangą, iki 2,8 – 4 m gylio vyrauja krantinės statybos metu supiltas purus, vidutinio rūpumo smėlio sluoksnis su reta gargždo priemaiša. Vietomis, pro ištrupėjusio betono plyšius, matomos tuštumos, supiltas gruntas tose vietose yra išplautas. Iki 6,1 – 6,3 m gylio yra jūrų nuosėdos, tai purus vidutinio rūpumo smėlis, vidutinio tankumo vidutinio rūpumo smėlis, bei tankus vidutinio rūpumo smėlis ir žvyringas smėlis. Po jūrinėmis nuosėdomis, visuose gręžiniuose slūgso grūdų posvitės glacialiniai dariniai, aptikti 6,1 – 10 m gylyje. Glacialinius darinius sudaro kietos konsistencijos, smėlingas, dulkingas molis ir smėlingas molis, moreninis, mažai plastiškas. Glacialinių darinių padas 17,0 – 17,2 m gylio, gręžiniais nepasiektas, o pragręžtas storis siekia 7,2 – 11,0 m. Hidrogeologinės sąlygos: geologinių tyrimų metu, 2015 m. vasario – kovo mėnesiais, tirtose krantinėse pasiekti gruntiniai vandenys, kurie slūgso nuo 2,3 – 2,4 m gylio jūriniuose smėliuose ir žvyringame smėlyje.

Archeologiniai tyrimai Krantinių Nr. 52 ir 53 vietoje ankščiau nebuvo vykdyti, artimiausi ankstesni tyrimai buvo atlikti 2015 m. R. Kraniauskas atliko archeologinius žvalgymus rekonstruojamų krantinių Nr. 43, 44, 45 vietoje, kurios nutolusios nuo planuojamos tirti vietos apie 120 m į ŠV. Archeologinių tyrimų ataskaita kol kas dar nėra parengta, tačiau R. Kraniauskas pateikė žodinę informaciją apie tyrimų rezultatus – žvalgymų metu buvo žvalgyti grunto sluoksniai iki 2 m gylio nuo krantinių paviršiaus. Po betoninę dangą fiksuoti tik supiltiniai XX a. sluoksniai ir to paties laikotarpio mediniai krantinės poliai. Vertingų kultūrinių sluoksnių neaptikta.¹

Kiti artimiausi archeologiniai tyrimai buvo vykdyti Klaipėdos piliavietės teritorijoje, kurie buvo pradėti 1968 m. dr. A. Tautavičiaus, vėliau su pertraukomis vykdyti dr. V. Žulkaus ir dr. G. Zabelos. Didžioji tyrimų dalis buvo atliekama šiaurinėje piliavietės dalyje. Artimiausia piliavietės teritorijos tyrimų vieta tyrimų vietos atžvilgiu, 2010 m. dr. G. Zabelos tyrimai, kurių metu buvo ieškomas ir nustatinėjamas XVIII a. pilies išorinių gynybinių įrengimų – olandiško tipo bastionų – perimetras ir tikrinama R ir Š kurtinų stratigrafija. Arčiausiai planuojamos tirti vietos 2010 m. buvo ištirta *perkasa Nr. 2*, kuri labiausiai nutolusi į V nuo likusių tyrimų vietų. Buvo ištirtas 3x15 m dydžio

¹ Tyrėjo žodinė informacija.

plotas, kuriame, po bastiono sampilo sluoksniais $H_{abs} -0,38$ m gylyje pastebėtas 2 – 3 cm storio humusingas juodas augmenijos (buvusios velėnos) sluoksnelis, žymintis buvusį žemės paviršių prieš supilant bastionus. Po juo aptiktas 8 – 10 cm storio tamsiai pilkos molingos žemės sluoksnis – buvęs dirvožemis, po kuriuo, apie $H_{abs} -0,55$ m gylyje pasiektas vidutinio stambumo žvirgždas, sudarytas iš suplautų ir nugludintų 0,5 – 3 cm skersmens akmenukų. Tarp akmenukų pasitaikė nugludintų plytų gabaliukų. Žvirgždo sluoksnis yra suskalautas kažkada čia buvusioje marių priekrantėje. Jo storis apie 25 – 30 cm. Žvirgždas nuolat filtravo gruntinius vandenius, dėl to giliau buvo bandyta kasti tik vandenyje. Iš po žvirgždo sluoksnio iškelta tamsiai pilko molio, gausiai maišyto su tamsiai ruda organika – smulkios šakelės, medienos fragmentai, pajuodavę gyvulių kaulai. Maksimalus pasiektas gylis kasant vandenyje siekė apie $H_{abs} -1,05$ m. Šios vietos tyrimai parodė, kad piliavietės PV dalyje vargu ar galima tikėtis aptikti seniausios XIII a. Klaipėdos pilies vietą – čia buvo žema marių pakrantė.²

² ZABIELA, G., BUKANTAITĖ V., ČĖSNA Ž., KRANIAUSKAS R., UBIS E., Klaipėdos pilies pietinė dalis ir kurtinos, Archeologiniai tyrinėjimai Lietuvoje 2010 m., Vilnius, 2011 m., p. 199 – 209.

Žvalgomųjų archeologinių tyrimų aprašymas

Šurfas buvo tirtas rekonstruojamų krantinių vietoje, apie 9 m į ŠR ir apie 40 m į ŠV nuo krantinių krašto, šurfo centro koordinatės 319442, 6178096 (LKS). Šurfo dydis 2x2 m, viso 4m², sienelėmis orientuotas pagal esamą krantinių padėtį, ŠR (56°), PR (146°), PV (236°), ŠV (326°) kryptimis (*Planai Nr. 1-2*). Šurfas tirtas iki 2,2 m gylio nuo buvusio krantinių dangos paviršiaus, kurio viršaus altitudė +2,50 m.

Sluoksnių stratigrafija: Prieš pradėdant tyrimus buvo mechanizuotai pašalinta 20 cm storio krantinių betono danga. Po betono danga buvo fiksuotas permaišytas rudos smėlingos žemės su gausiomis statybinio laužo griuvenomis sluoksnis (*sl. 1*). Šurfas, dėl esamos betoninės konstrukcijos, buvo perskirtas į dvi dalis (*Nuotraukos Nr. 2-4*) PV šurfo dalyje buvo įsigilinta iki 70 cm, nes buvo aptikta vientisa betoninė konstrukcija. Toliau tyrimai vykdyti tik centrinėje dalyje. Tiriamo šurfo plotas susiaurėjo ir iš ŠR pusės dėl esamų stambių griuvenų, kurių nebuvo įmanoma pašalinti, neišgriaunant šurfo sienelių. Permaišytos rudos smėlingos žemės sluoksnis (*sl. 1*) buvo 180 cm storio, jame jokių archeologinių radinių neaptikta, tik XX a. statybinis laužas ir to paties laikotarpio atliekos. 2 m gylyje išryškėjo tamsus pilkas smėlis (*sl. 2*). Pasiekus 2,2 m gylį nuo krantinių dangos viršaus, susiaurėjus tiriamam plotui, dėl nestabilaus grunto ir gruntinio vandens, giliau nebuvo saugu tirti.

Šurfe archeologinių radinių ir archeologinių struktūrų neaptikta, tirtas šurfas buvo užkastas (*Nuotrauka Nr. 5*).

Archeologinių žvalgymų aprašymas

Visame rekonstruojamų krantinių plote – apie 1552 m², buvo nuardyta betoninė krantinės danga, iki 0,8 – 1 m projekcinio gylio nuo krantinės paviršiaus buvo nukasamas gruntas ir išardomos betoninės konstrukcijos (**Planas Nr. 2**). Archeologinių žvalgymų metu fiksuotas tik supiltinės kilmės gruntas su pavienėmis, kartais gausiomis statybinėmis griuvenomis. Atidengtas permaišytos rudos smėlingos žemės sluoksnis (**sl. 1**), panašus arba analogiškas sluoksniui fiksuotam žvalgomajame šurfe. Krantinių P dalyje po betonine paviršiaus danga fiksuotas piltinis tamsus gelsvas smėlis (**sl. 2**). Tyrimų metu archeologinių radinių neaptikta, tik statybinės griuvenos ir XX a. II p. buitinės šiukšlės ar pavienės to paties laikotarpio buitinės keramikos ir stiklo šukės, patekusios į grunto sluoksnius krantinių statybos metu. Archeologinių struktūrų neaptikta, fiksuotos tik betoninės XX a. II p. krantinių konstrukcijos (**Nuotraukos Nr. 6-16**).

Atlikus šiuos grunto kasimo darbus buvo tiesiami nauji vandentiekio ir nuotekų tinklai, kurių metu buvo žvalgytos apie 223 m ilgio, 0,8 – 1 m pločio tranšėjos, kastos klojamiems inžinerinių tinklų vamzdžiams, 1,2 – 1,5 m pločio iškasos šulinių vietose ir 2 – 2,5 m pločio nuotekų valymo įrenginių vietoje, viso žvalgytas apie 250 m² plotas (**Planas Nr. 2**). Žvalgyta iki projekcinio gylio, kuris buvo nuo 1,1 m gylio, matuojant nuo tuometinio paviršiaus (+0,6 m H_{abs}), iki 2,7 – (-1 m H_{abs}). Fiksuoti labai panašūs ir analogiški žemės sluoksniai, kurie buvo aptikti archeologinių žvalgymų ir žvalgomųjų archeologinių tyrimų metu. Atidengtas permaišytas rudos smėlingos žemės sluoksnis (**sl. 1**), giliau įgaunantis tamsesnę atspalvį. Sluoksniuose buvo gausu statybinių griuvenų be archeologinių radinių. Žvalgant nuotekų valymo įrenginio vietą, gruntas buvo kasamas iki 2,7 m (-1 H_{abs}) gylio, fiksuoti tamsiai pilko molio, žvirgždo ir supiltinės rudos žemės sluoksniai (**sl. 3**), sparčiai kaupėsi gruntinis vanduo.

Atidengti grunto sluoksniai – perkasti ir supilti krantinių statybos metu, žvalgant tranšėjas buvo aptikti seniau praversti inžineriniai tinklai metaliniuose vamzdžiuose, įvairios statybinės atliekos – raudonų plytų duženos, įvairios metalinės plokštės, pavieniai stambesni akmenys ir pan. Kaip ir ankstesnių žvalgomųjų archeologinių tyrimų ir archeologinių žvalgymų metu jokių archeologinių radinių neaptikta, tik XX a. II p. atliekos ir statybinis laužas (**Nuotraukos Nr. 17-23**).

Išvados

Archeologiniai tyrimai buvo vykdyti 3 etapais: **1)** 2016.03.16 buvo atlikti žvalgomieji archeologiniai tyrimai, kurių metu buvo ištirtas 1 žvalgomasis šurfas 2x2 m dydžio, viso buvo ištirtas 4 m² plotas. **2)** 2016.04.01 – 2016.04.22 buvo atlikti archeologiniai žvalgymai, kurių metu buvo žvalgomas mechanizuotai kasamas gruntas iki projekcinio gylio, t.y. buvo nukasamas 1 m grunto sluoksnio nuo buvusio krantinių paviršiaus, viso žvalgytas apie 1552 m² plotas. **3)** 2016.05.26 – 2016.06.10 buvo atlikti archeologiniai žvalgymai tiestų inžinerinių tinklų vietoje, žvalgytos apie 223 m ilgio, 0,8 – 1,5 m pločio tranšėjos, viso žvalgytas apie 250 m² plotas.

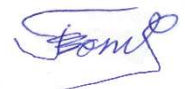
Atlikus žvalgomuosius archeologinius tyrimus ir archeologinius žvalgymus, nustatyta, kad krantinių vietoje vertingų kultūrinių sluoksnių ir archeologinių objektų nėra. Fiksuoti tik supiltinės kilmės, perkasti žemės sluoksniai, suformuoti krantinių statybos metu. Archeologinių radinių neaptikta, tik buitinės ir statybinės XX a. atliekos, archeologinių struktūrų taipogi nebuvo aptikta, fiksuotos tik menkavertės krantinių betoninės konstrukcijos, datuojamos XX a. II p.

Aptikti žemės sluoksniai ir betoninės konstrukcijos mokslinės archeologinės – paminklosauginės vertės neturi, žemės kasimo darbai atlikti laikantis paminklosauginių reikalavimų, tolimesni krantinių rekonstrukcijos ir statybos darbai yra galimi ir papildomi archeologiniai tyrimai jiems nėra reikalingi. Kitose netirtose Klaipėdos senamiesčio (16075), Klaipėdos piliavietės (10303) teritorijose prieš vykdant grunto kasimo darbus, būtina atlikti archeologinius tyrimus.

Ataskaita parengta 2 egzemplioriais, kurie perduoti Kultūros paveldo departamentui. Grafinė medžiaga ir tyrimų nuotraukos įrašytos į skaitmeninę laikmeną (CD), kuri pridėta prie kiekvieno ataskaitos egzempliorio.

Archeologas Tomas Ivanauskas

*Nekilnojamo kultūros paveldo apsaugos specialisto
atestatas Nr. 3754, (galioja iki 2021.02.18), III kat.*



Planų, nuotraukų ir priedų sąrašas

Planai

Planas Nr. 1. Ankstesnių ir atliktų archeologinių tyrimų vietų planas.....	10
Planas Nr. 2. Žvalgomųjų archeologinių tyrimų ir archeologinių žvalgymų vieta.....	11

Nuotraukos

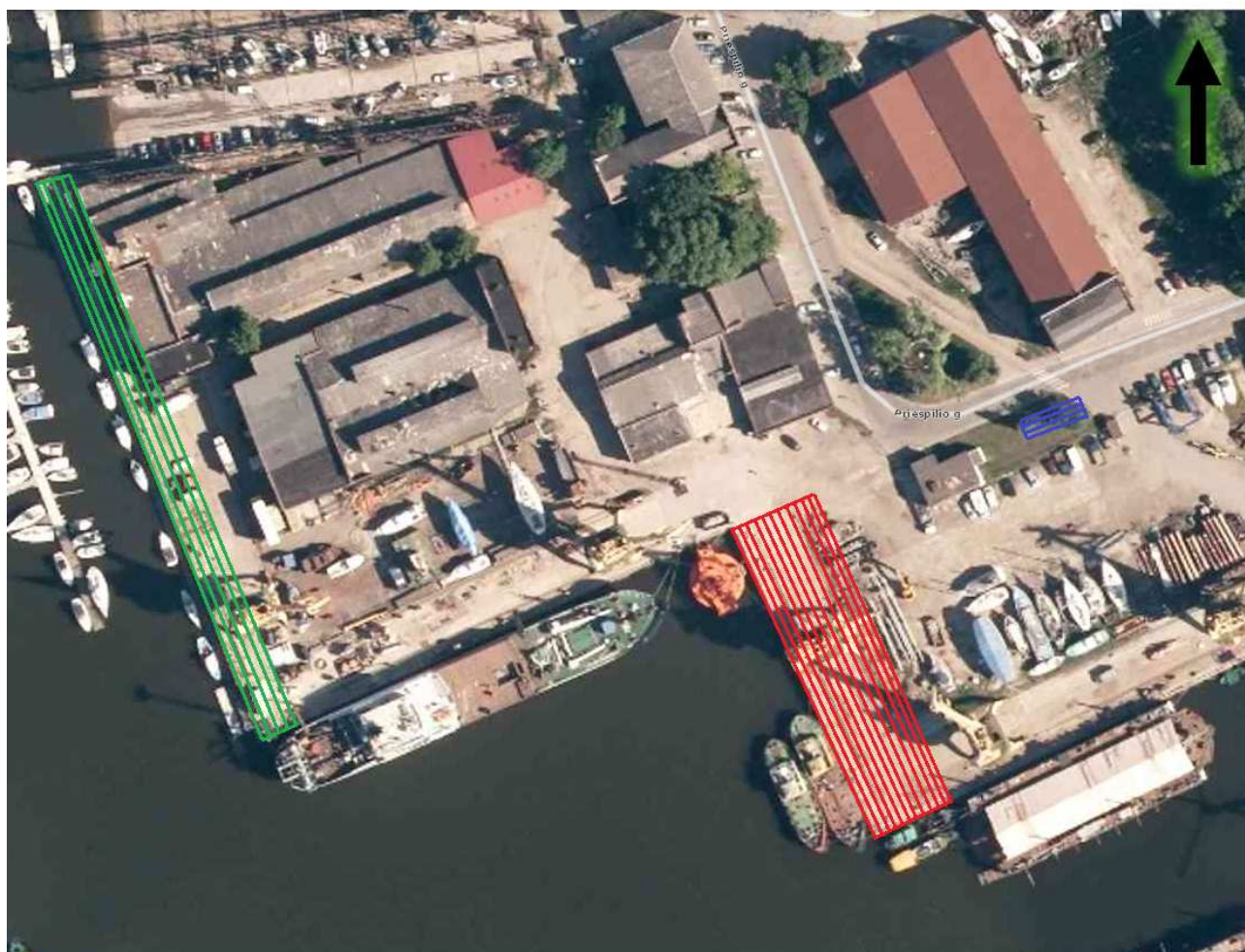
Nuotrauka Nr. 1. Krantinės vaizdas prieš pradėdant tyrimus.....	12
Nuotrauka Nr. 2. Šurfo ŠV pjūvis, vaizdas iš PR.....	12
Nuotrauka Nr. 3. Šurfo PV pjūvis, vaizdas iš R.....	12
Nuotrauka Nr. 4. Bendras šurfo vaizdas iš ŠR.....	13
Nuotrauka Nr. 5. Užkasta tyrimų vieta, vaizdas iš ŠR.....	13
Nuotrauka Nr. 6. Pradedami žvalgymai, vaizdas iš PR.....	13
Nuotrauka Nr. 7. Žvalgoma atkarpa krantinės P dalyje, vaizdas iš V.....	13
Nuotrauka Nr. 8. Betoninės XX a. II p. konstrukcijos, vaizdas iš ŠV.....	13
Nuotrauka Nr. 9. Fiksuojamas supiltinis gruntas, vaizdas iš R.....	13
Nuotrauka Nr. 10. Žvalgoma krantinės vidurinė dalis, vaizdas iš ŠR.....	14
Nuotrauka Nr. 11. Žvalgoma Š krantinės dalis, vaizdas iš Š.....	14
Nuotrauka Nr. 12. Žvalgoma Š krantinės dalis, vaizdas iš PR.....	14
Nuotrauka Nr. 13. Ardamos betoninės konstrukcijos, vaizdas iš PR.....	14
Nuotrauka Nr. 14. Vaizdas iš ŠV, žemės kasimo darbų metu.....	14
Nuotrauka Nr. 15. Žvalgomos krantinės vaizdas iš PR.....	14
Nuotrauka Nr. 16. Žvalgomos krantinės vaizdas iš Š.....	15
Nuotrauka Nr. 17. Žvalgoma inžinerinių tinklų tranšėja, vaizdas iš PV.....	15
Nuotrauka Nr. 18. Tiesiami inžineriniai tinklai, vaizdas iš PR.....	15
Nuotrauka Nr. 19. Fiksuoti ankstesni inžineriniai tinklai, vaizdas iš PV.....	15
Nuotrauka Nr. 20. Fiksuota iškasa šulinio vietoje, vaizdas iš PV.....	15
Nuotrauka Nr. 21. Iškasa valymo įrenginio vietoje, vaizdas iš ŠV.....	15
Nuotrauka Nr. 22. Gruntiniai vandenys iškasos vietoje.....	16
Nuotrauka Nr. 23. Vaizdas iš PR pravedus inžinierius tinklus.....	16

Priedai

Žvalgomųjų archeologinių tyrimų ir archeologinių žvalgymų projektas.....	17
Leidimas atlikti archeologinius tyrimus.....	27

Planas Nr. 1

Ankstesnių ir atliktų archeologinių tyrimų vietų planas



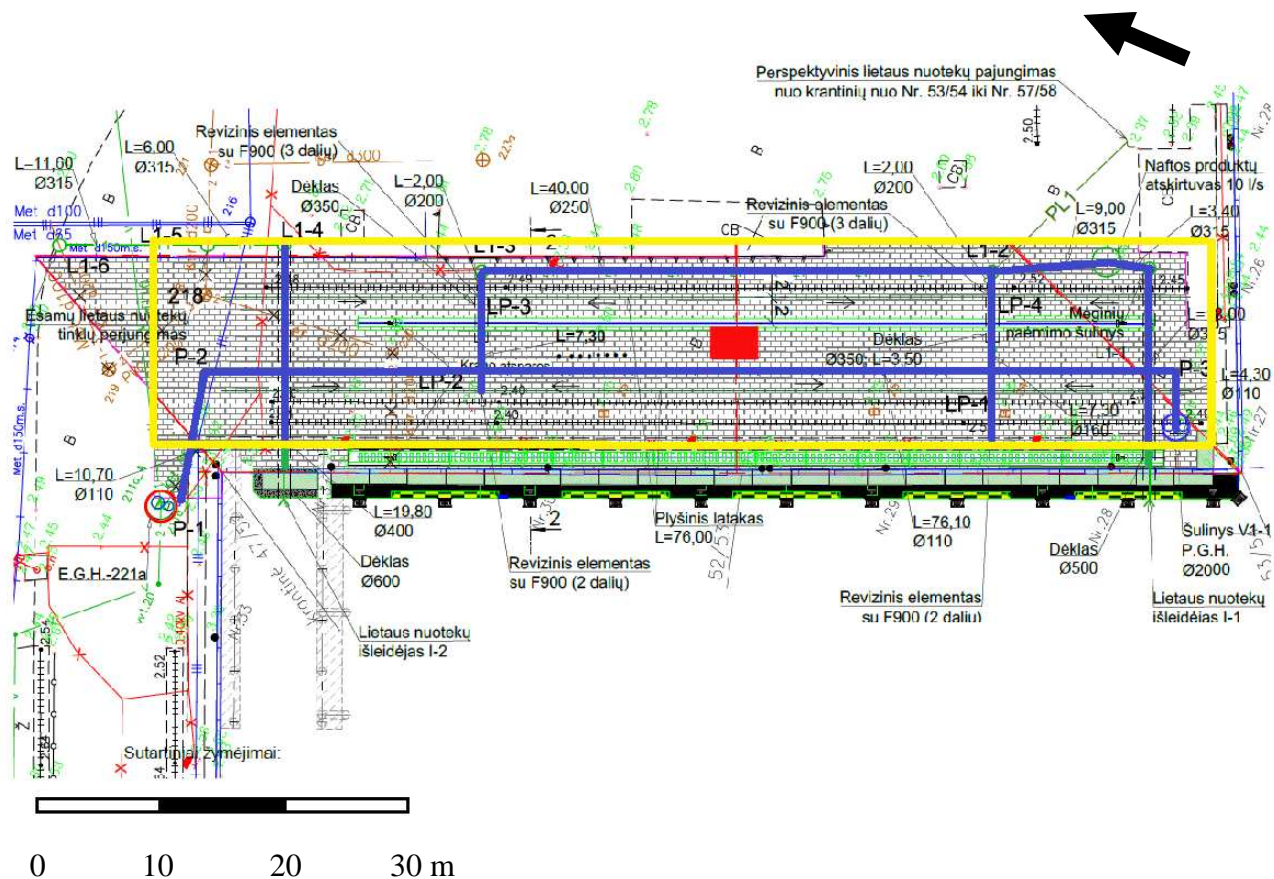
0 m 20 40 60 m

Sutartiniai ženklai

- 2010 m. G. Zabelos tyrimų vieta
- 2015 m. R. Kraniausko tyrimų vieta
- Planuojamų tyrimų vieta

Planas Nr. 2

Žvalgomųjų archeologinių tyrimų ir archeologinių žvalgymų vieta



Sutartiniai ženklai

- Šurfo vieta
- Archeologinių žvalgymų vieta (nukasant 1 m storio grunto sluoksnį)
- Archeologinių žvalgymų vieta (kastos tranšėjos inžineriniams tinklams)

Nuotrauka Nr. 1

Krantinės vaizdas prieš pradėdant tyrimus



Nuotrauka Nr. 2

Šurfo ŠV pjūvis, vaizdas iš PR



Nuotrauka Nr. 3

Šurfo PV pjūvis, vaizdas iš R



Nuotrauka Nr. 4

Bendras šurfo vaizdas iš ŠR



Nuotrauka Nr. 5

Užkasta tyrimų vieta, vaizdas iš ŠR



Nuotrauka Nr. 6

Pradedami žvalgymai, vaizdas iš PR



Nuotrauka Nr. 7

Žvalgoma atkarpa krantinės P dalyje, vaizdas iš V



Nuotrauka Nr. 8

Betoninės XX a. II p. konstrukcijos, vaizdas iš ŠV



Nuotrauka Nr. 9

Fiksuojamasis supiltinis gruntas, vaizdas iš R



Nuotrauka Nr. 10

Žvalgoma krantinės vidurinė dalis, vaizdas iš ŠR



Nuotrauka Nr. 11

Žvalgoma Š krantinės dalis, vaizdas iš Š



Nuotrauka Nr. 12

Žvalgoma Š krantinės dalis, vaizdas iš PR



Nuotrauka Nr. 13

Ardomos betoninės konstrukcijos, vaizdas iš PR



Nuotrauka Nr. 14

Vaizdas iš ŠV, žemės kasimo darbų metu



Nuotrauka Nr. 15

Žvalgomos krantinės vaizdas iš PR



Nuotrauka Nr. 16

Žvalgomos krantinės vaizdas iš Š



Nuotrauka Nr. 17

Žvalgoma inžinerinių tinklų tranšėja, vaizdas iš PV



Nuotrauka Nr. 18

Tiesiami inžineriniai tinklai, vaizdas iš PR



Nuotrauka Nr. 19

Fiksuoti ankstesni inžineriniai tinklai, vaizdas iš PV



Nuotrauka Nr. 20

Fiksuota iškasa šulinio vietoje, vaizdas iš PV



Nuotrauka Nr. 21

Iškasa valymo įrenginio vietoje, vaizdas iš ŠV



Nuotrauka Nr. 22

Gruntiniai vandenys iškasos vietoje



Nuotrauka Nr. 23

Vaizdas iš PR pravedus inžinierius tinklus



Priedas Nr. 1

Patvirtinta užsakovo: UAB „HIDROSTATYBA“

(Pavadinimas, pareigos, vardas, pavardė)

GENERALINIS DIREKTORIUS
ALGIRDAS ŽUKAUSKAS

Data: 2016-02-22



Klaipėdos senamiesčio teritorijos (16075), Klaipėdos piliavietės (10303), Klaipėdos Jūrų uosto krantinių Nr. 52, 53, Pilies g. 4, Klaipėda žvalgomųjų archeologinių tyrimų ir archeologinių žvalgymų

PROJEKTAS

Projektą parengė: archeologas Tomas Ivanauskas

Tel. Nr. 867780953

El. paštas. ivanauskas.tomas87@gmail.com

Užsakovas: UAB „Hidrostatyba“

Gamyklos g. 4, Gargždai

Klaipėda, 2016.02.22

AIŠKINAMASIS RAŠTAS

Bendrieji duomenys

Numatomų tyrimų vieta yra Klaipėdos Jūrų uosto krantinių vietoje, kuriose numatomi rekonstrukcijos darbai. Krantinių Nr. 52 ir 53 nuosavybės teise priklauso Lietuvos Respublikai, turto patikėjimo teise – Valstybės įmonei, Klaipėdos valstybinio jūrų uosto direkcijai. Pagal nekilnojamojo turto registro centrinio duomenų banko išrašo duomenis, krantinės Nr. 52 ilgis-40,28 m, plotis-16,9 m, krantinės Nr. 53 ilgis-39,57 m, plotis-18 m. Po rekonstrukcijos krantinės Nr. 52 ilgis išliks nepakitęs, plotis – 18,9 m, krantinės Nr. 53 ilgis-39,51 m, plotis-20 m. Statinių ir želdinių rekonstruojamos krantinės dalyje nėra. Krantinės yra nusidėvėjusios, todėl numatomi remonto darbai: bus rekonstruojamos krantinės, tiksliau, bus nuardomas esamas antstatas, išardomi danga ir esamas inžinerinių tinklų kanalas, keičiami ir tiesiami inžineriniai tinklai. Krantinių konfiguracija nebus keičiama, nauji statiniai neprojektuojami, gilinimas šalia krantinių žemiau projekcinio gylio nenumatomas. Krantinių Nr. 52 ir 53 viršaus altitudė +2,50 m. Rekonstruojamos krantinės Nr. 52 ir 53 yra Nekilnojamųjų kultūros vertybių – Klaipėdos senamiestis (16075), Klaipėdos piliavietė (10303) teritorijoje, todėl Kultūros paveldo departamento Klaipėdos teritorinis padalinys nurodė archeologinių tyrimų būtinumą. 2015 m. buvo atlikti geologiniai tyrimai, kuriais nustatytos grunto sąlygos ir ypatybės. Krantinės padengtos 0,1 – 0,2 m storio betono danga, iki 2,8 – 4 m gylio vyrauja krantinės statybos metu supiltas purus, vidutinio rupumo smėlio sluoksnis su reta gargždo priemaiša. Vietomis, pro ištrupėjusio betono plyšius, matomos tuštumos, supiltas gruntas tose vietose yra išplautas. Iki 6,1 – 6,3 m gylio jūrų nuosėdos, tai purus vidutinio rupumo smėlis, vidutinio tankumo vidutinio rupumo smėlis, bei tankus vidutinio rupumo smėlis ir žvyringas smėlis. Po jūrinėmis nuosėdomis, visuose gręžiniuose slūgso grūdų posvitės glacialiniai dariniai, aptikti 6,1 – 10 m gylyje. Glacialinius darinius sudaro kietos konsistencijos, smėlingas, dulkingas molis ir smėlingas molis, moreninis, mažai plastiškas. Glacialinių darinių padas 17,0 – 17,2 m gylio, gręžiniais nepasiektas, o pragręžtas storis siekia 7,2 – 11,0 m. Hidrogeologinės sąlygos: geologinių tyrimų metu 2015 m. vasario – kovo mėnesiais tirtose krantinėse sutikti gruntiniai vandenys, kurie slūgso nuo 2,3 – 2,4 m gylio jūrinuose smėliuose ir žvyringame smėlyje. Aukščiausias prognozuojamas vandens lygis gali pakilti iki 1 m aukščiau, nei buvo sutiktas geologinių tyrimų metu.

Istoriniai duomenys

Planuojama tyrimų vieta istoriografijoje nėra plačiau aptarta. Lyginant dabartinius ir senuosius planus, galima teigti, jog planuojamų tyrimų vietoje iki XIX a. pab. buvo marių ir pakrantės dalis. Dabartinės krantinės įrengtos XX a. Vėliau šiose krantinėse įsikūrė uosto įmonės, kurios čia pastatė kranus su bėgiais.

Šalia vykdyti archeologiniai tyrimai

Archeologiniai tyrimai Krantinių Nr. 52 ir 53 vietoje anksčiau nebuvo vykdyti, artimiausi ankstesni tyrimai buvo atlikti 2015 m. R. Kraniauskas atliko archeologinius žvalgymus rekonstruojamų krantinių Nr. 43, 44, 45 vietoje, kurios nutolusios nuo planuojamos tirti vietos apie 120 m į ŠV. Archeologinių tyrimų ataskaita kol kas dar nėra parengta, tačiau R. Kraniauskas pateikė žodinę informaciją apie tyrimų rezultatus – žvalgymų metu buvo žvalgyti grunto sluoksniai iki 2 m gylio nuo krantinių paviršiaus. Po betoninė danga fiksuoti tik supiltiniai XX a. sluoksniai ir to paties laikotarpio mediniai krantinės poliai. Vertingų kultūrinių sluoksnių neaptikta.

Kiti artimiausi archeologiniai tyrimai buvo vykdyti Klaipėdos piliavietės teritorijoje, kurie buvo pradėti 1968 m. dr. A. Tautavičiaus, vėliau su pertraukomis vykdyti dr. V. Žulkaus ir dr. G. Zabelos. Didžioji tyrimų dalis buvo atliekama šiaurinėje piliavietės dalyje. Artimiausia piliavietės teritorijos tyrimų vieta planuojamų tyrimų vietos atžvilgiu, 2010 m. dr. G. Zabelos tyrimai, kurių metu buvo ieškomas ir nustatinėjamas XVIII a. pilies išorinių gynybinių įrengimų – olandiško tipo bastionų – perimetras ir tikrinamas R ir Š kurtinų stratigrafija. Arčiausiai planuojamos tirti vietos 2010 m. buvo ištirta *perkasa Nr. 2*, kuri labiausiai nutolusi į V nuo likusių tyrimų vietų. Buvo ištirtas 3x15 m dydžio plotas, kuriame, po bastiono sampilo sluoksniais $H_{abs} -0,38$ m gylyje pastebėtas 2 – 3 cm storio humusingas juodas augmenijos (buvusios velėnos) sluoksnelis, žymintis buvusį žemės paviršių prieš supilant bastionus. Po juo aptiktas 8 – 10 cm storio tamsiai pilkos molingos žemės sluoksnis – buvęs dirvožemis, po kuriuo, apie $H_{abs} -0,55$ m gylyje pasiektas vidutinio stambumo žvirgždas, sudarytas iš suplautų ir nugludintų 0,5 – 3 cm skersmens akmenukų. Tarp akmenukų pasitaikė nugludintų plytų gabaliukų. Žvirgždo sluoksnis yra suskalautas kažkada čia buvusioje marių priekrantėje. Jo storis apie 25 – 30 cm. Žvirgždas nuolat filtravo gruntinius vandenius, dėl to giliau buvo bandyta kasti tik vandenyje. Iš po žvirgždo sluoksnio iškelta tamsiai pilko molio, gausiai maišyta su tamsiai ruda organika – smulkios šakelės, medienos fragmentai, pajuodavę gyvulių kaulai. Maksimalus pasiektas gylis kasant vandenyje siekė apie $H_{abs} -1,05$ m. Šios vietos tyrimai parodė, kad

piliavietės PV dalyje vargu ar galima tikėtis aptikti seniausios XIII a. Klaipėdos pilies vietą – čia buvo žema marių pakrantė.³

Tyrimų tikslai

Archeologinių žvalgymų tikslas: nustatyti, ar rekonstruojamos krantinės vietoje yra vertingų kultūrinių sluoksnių ir archeologinių radinių. Aptikus kultūrinius sluoksnius, nustatyti jų išlikimo laipsnį, archeologinio pobūdžio vertingąsias savybes, chronologiją, fiksuoti sluoksnių stratigrafiją. Surinkti, užfiksuoti (*in situ*) ir dokumentuoti archeologinius radinius. Atlikus archeologinius tyrimus, Kultūros paveldo departamento Klaipėdos teritoriniam padaliniiui ir tyrimų užsakovui pateikti tyrimų pažymą su glaustais tyrimų apibendrinimais ir paminklo sauginiais reikalavimais.

Tyrimų apimtys ir metodika

Remiantis geologiniais tyrimų duomenimis (bus judinamas supiltinės kilmės gruntas) ir tirti numatomos vietos ypatybėmis, rekonstruojamų krantinių vietoje planuojama atlikti žvalgomuosius archeologinius tyrimus, ištiriant 1 žvalgomąjį dėl grunto specifikos 2x2 m šurfa, viso 4 m². Atlikus žvalgomuosius archeologinius tyrimus ir neradus vertingo kultūrinio sluoksnio, bus atliekami archeologiniai žvalgymai likusiame plote. Žvalgymų metu bus žvalgomas visas rekonstruojamų krantinių Nr. 52 ir 53 plotas, tai yra apie **1552 m²**. Esama danga ir po ja esantys 1 m supiltiniai sluoksniai bus pašalinami, šalinami seni inžineriniai tinklai ir projektuojami nauji. Bendras projektuojamo vandentiekio tinklo ilgis 95,9 m, bendras lietaus nuotekų tinklų ilgis 126,4 m. Projektuojamas vandentiekio tinklas įgilintas 1,7 – 1,75 m. Darbų vykdymo vietoje žemiausia vamzdžio apačios altitudė yra $H_{abs} -0,312$. Iki altitudės -0,50 vyrauja supiltas vidutinio rupumo smėlis su gargždu, rudas, drėgnas. Vandeningas gruntas prasideda nuo altitudės 0,00. Jeigu archeologinių žvalgymų metu bus aptiktas archeologinis sluoksnis, iki projekcinio šių darbų gylio bus atliekami žvalgomieji archeologiniai tyrimai, siekiant tiksliai nustatyti sluoksnio paplitimo vietą ir būklę, o tuomet iširti reikiamą plotą, atliekant detaliuosius tyrimus. Jeigu archeologinių žvalgymų metu atsiras poreikis kito pobūdžio archeologiniams tyrimams, bus rengiamas projekto papildymas, o archeologinių tyrimų apimtys derinamos su MAK.

Numatomos tyrimų datos

2016 m. kovo 2 – lapkričio 30

³ ZABIELA, G., BUKANTAITĖ V., ČĖSNA Ž., KRANIAUSKAS R., UBIS E., Klaipėdos pilies pietinė dalis ir kurtinos, Archeologiniai tyrinėjimai Lietuvoje 2010 m., Vilnius, 2011 m., p. 199 – 209.

Priedama

Priedas Nr. 1. Ankstesnių tyrimų vieta ir planuojamų tyrimų vieta

Priedas Nr. 2. Rekonstruojamų krantinių planas

Tyrimų vietos fotofiksacija prieš tyrimus

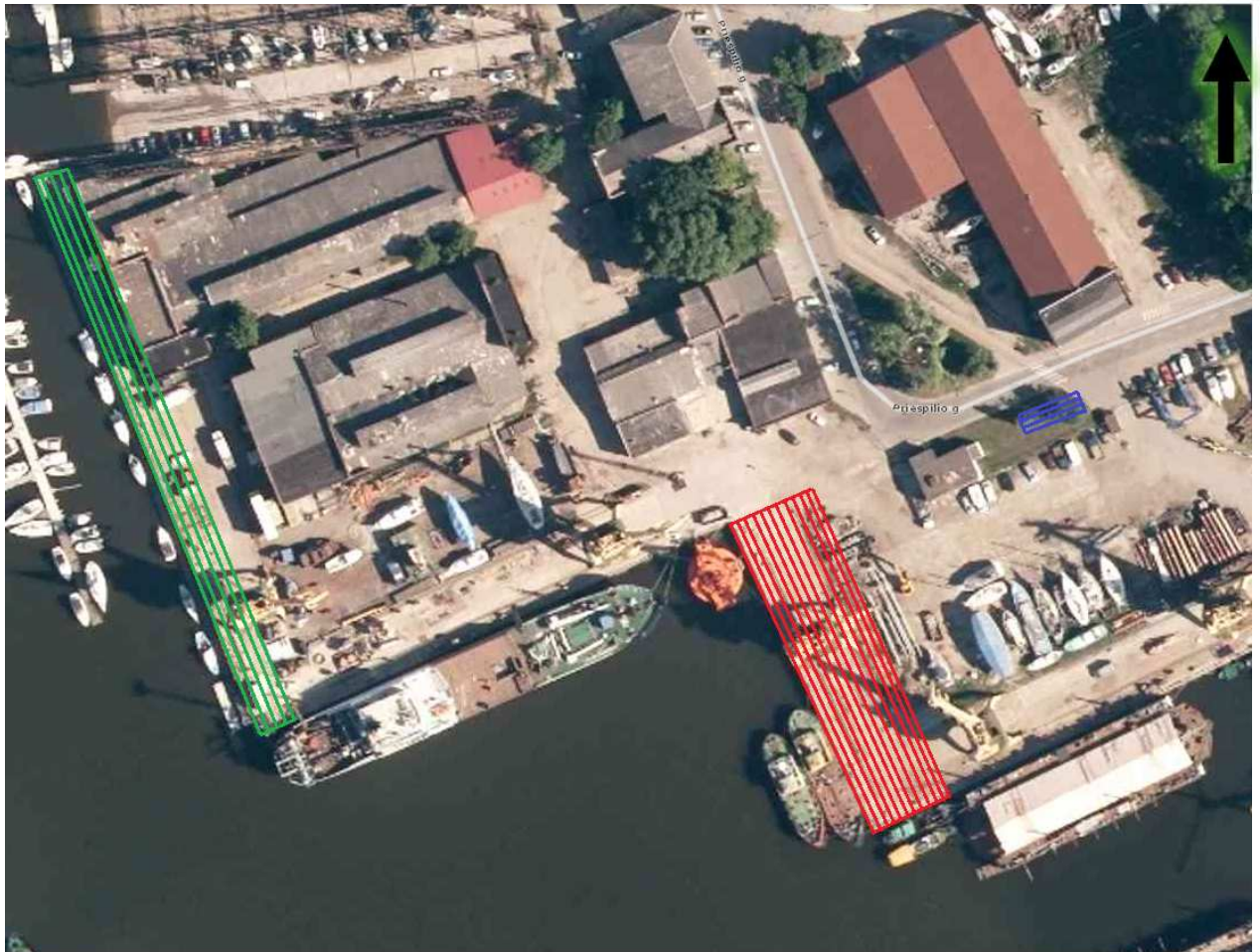
Prašymas išduoti leidimą atlikti archeologinius tyrimus

Archeologas Tomas Ivanauskas



Priedas Nr. 1

Ankstesnių tyrimų vieta ir planuojamų tyrimų vieta



0 m 20 40 60 m

Sutartiniai ženklai

- 2010 m. G. Zabelos tyrimų vieta
- 2015 m. R. Kraniausko tyrimų vieta
- Planuojamų tyrimų vieta

Tyrimų vietos fotofiksacija prieš tyrimus



Tyrimų vietos vaizdas iš ŠV, 2016.02.22

Tomas Ivanauskas

(tyrėjo vardas, pavardė)

Švyturio 10 – 43, Klaipėda, 867780953, ivanauskas.tomas87@gmail.com

(adresas pašto korespondencijai siųsti, telefonas, el. pašto adresas)

Kultūros paveldo departamentui
prie Kultūros ministerijos

PRAŠYMAS IŠDUOTI LEIDIMĄ ATLIKTI ARCHEOLOGINIUS TYRIMUS

2016 m. vasario 24 d.

Prašau išduoti man, Tomui Ivanauskui, (atestato išdavimo data 2011 03 25, Nr. 1784)

(vardas, pavardė, nekilnojamojo kultūros paveldo apsaugos specialisto atestato išdavimo

data ir Nr. arba mokslo laipsnis ir (ar) pedagoginis vardas)

leidimą atlikti **Klaipėdos senamiesčio teritorijos (16075), Klaipėdos piliavietės (10303),
Klaipėdos Jūrų uosto krantinių Nr. 52, 53, Pilies g. 4 žvalgomuosius
archeologinius tyrimus ir archeologinius žvalgymus**

(numatomos tirti vietos pavadinimas,

unikalus kodas Kultūros vertybių registre, adresas, archeologinių tyrimų pobūdis)

Archeologinius tyrimus numatoma atlikti 2016 kovo 2 d. – lapkričio 30 d.

(pradžios ir pabaigos terminai)

Archeologinių tyrimų užsakovas UAB „Hidrostatyba“

(vardas, pavardė ar juridinio asmens pavadinimas,

Gamyklos g. 4, Gargždai

adresas pašto korespondencijai siųsti, telefonas, el. pašto adresas)

Archeologinių tyrimų grupę sudaro šie archeologai (pildoma, jeigu sudaroma archeologų grupė):

(vardai ir pavardės, telefonai susisiekti)

Informacija apie tyrimams atlikti būtinų sąlygų užtikrinimą _____

(pildoma, jeigu tyrimus

numatoma atlikti po einamųjų metų lapkričio 30 dienos arba esant neigiamai oro temperatūrai, arba įšalusiam gruntui)

Informacija, ar Leidimo atlikti archeologinius tyrimus prašoma skubos tvarka _____

(nurodomos Leidimų atlikti archeologinius tyrimus išdavimo tvarkos aprašo

35.1 arba 35.2 punktuose numatytos aplinkybės)

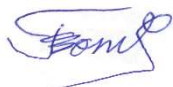
Tyrėjo pasirenkamas bendravimo su Mokslinės archeologijos komisijos sekretoriumi dėl Leidimo atlikti archeologinius tyrimus išdavimo būdas:

ivanauskas.tomas87@gmail.com

(pasirinktinai nurodomas elektroninis paštas, arba faksas, arba adresas pašto korespondencijos siuntoms gauti, arba kitas būdas)

PRIDEDAMA:

1. Archeologinių tyrimų projektas su priedais, 8 lapų.
 2. Kiti pridedami dokumentai _____
-



(parašas)

Tomas Ivanauskas

(vardas, pavardė)

Priedas Nr. 2



KULTŪROS PAVELDO DEPARTAMENTAS PRIE KULTŪROS MINISTERIJOS

LEIDIMAS ATLIKTI ARCHEOLOGINIUS TYRIMUS

2016-03-09

(data)

Nr.

Vilnius

LA-16

Vadovaujantis Lietuvos Respublikos nekilnojamojo kultūros paveldo apsaugos įstatymo (Žin., 1995, Nr. 3-37; 2004, Nr. 153-5571) 18 straipsnio 6 dalimi, šis leidimas išduotas

Tomui Ivanauskui (2011 03 25, Nr. 1784)

(tyrėjo vardas, pavardė, nekilnojamojo kultūros paveldo apsaugos specialisto atestato išdavimo data ir Nr.)

_____ arba mokslo laipsnis ir (ar) pedagoginis vardas)

atlikti:

**Klaipėdos senamiesčio (16075), Klaipėdos piliavietės (10303), Klaipėdos Jūrų uosto
krantinių Nr. 52, 53 teritorijos**

(numatomos tirti vietos pavadinimas, unikalus kodas Kultūros vertybių registre,

Klaipėdos m. sav., Klaipėdos m., Pilies g. 4

adresas, archeologinių tyrimų pobūdis)

žvalgomojus archeologinius tyrimus ir archeologinius žvalgymus

pagal archeologinių tyrimų projektą:

Klaipėdos senamiesčio teritorijoje (16075), Klaipėdos piliavietės (10303), Klaipėdos Jūrų uosto krantinių Nr. 52, 53, Pilies g. 4, Klaipėda, žvalgomųjų archeologinių tyrimų ir archeologinių žvalgymų projektas, 2016-03-08

(projekto pavadinimas, aprobavimo data)

archeologinių tyrimų grupę sudaro šie archeologai (pildoma, jeigu grupė sudaroma):

_____ (vardai, pavardės)

(antra pusė)

Papildomi paveldosaugos reikalavimai archeologinių tyrimų metu :

Leidimas galioja iki 2016-11-30
(metai, mėnuo, diena)

Leidimo galiojimas pratęstas iki _____
(metai, mėnuo, diena)

Apskaitos, paveldotvarkos planavimo
skyriaus vyr. specialistė
(leidimą išdavusio tarnautojo pareigų pavadinimas)



Dovilė Urbonavičiūtė-
Jankauskienė
(vardas, pavardė)

(leidimą galiojimą pratęsusio tarnautojo pareigų pavadinimas) (parašas) (vardas, pavardė)

A. V.

Leidimas taip pat tyrėjui suteikia teisę naudoti elektronines priemones, sudarinėti planus, filmuoti, fotografuoti, piešti, rinkti radinius ir mėginius tiriamame objekte.

Tyrėjas archeologinių tyrimų metu ir juos atlikęs privalo laikytis Lietuvos Respublikos nekilnojamojo kultūros paveldo apsaugos įstatymo (Žin., 1995, Nr. 3-37; 2004, Nr. 153-5571), Paveldo tvarkybos reglamento PTR 2.13.01:2011 „Archeologinio paveldo tvarkyba“, patvirtinto Lietuvos Respublikos kultūros ministro 2011 m. rugpjūčio 16 d. įsakymu Nr. ĮV-538 (Žin., 2011, Nr. 109-5162), Nekilnojamųjų kultūros vertybių atskleidimui reikalingų tyrimų duomenų apimties aprašo, patvirtinto Lietuvos Respublikos Kultūros ministro 2005 m. birželio 22 d. įsakymu Nr. ĮV-259 (Žin., 2005, Nr. 80-2927), Kultūros paveldo objektų ar vietovių apžiūros, būklės fiksavimo ir tyrimo atlikimo užtikrinimo taisyklių, patvirtintų Lietuvos Respublikos kultūros ministro 2005 m. birželio 9 d. įsakymu Nr. ĮV-240 (Žin., 2005, Nr. 76-2766), Nekilnojamojo kultūros paveldo tyrimų metu rastų archeologinių radinių perdavimo muziejams taisyklių, patvirtintų Lietuvos Respublikos kultūros ministro 2005 m. vasario 25 d. įsakymu Nr. ĮV-66 (Žin., 2005, Nr. 30-960), Leidimų atlikti archeologinius tyrimus išdavimo tvarkos aprašo, kitų teisės aktų nustatytų paveldosaugos reikalavimų ir šiame leidime nustatytų papildomų paveldosaugos reikalavimų.