

GINTAUTAS VĒLIUS

KERNAVĒS ARCHEOLOGINĒS VIETOVĒS (37320),
KERNAVĒS PILIAKALNIO III SU GYVENVIETE (24565),
(ŠIRVINTŲ R., SAV., KERNAVĒS MSTL.)
ARCHEOLOGINIŲ ŽVALGYMŲ 2015 M.

ATASKAITA

KERNAVĒ, 2016

TURINYS

Įvadas.....	3
Anksčiau atliktų archeologinių tyrimų apžvalga.....	3
Archeologiniai žvalgymai.....	4
Išvados.....	4
Iliustracijų sąrašas.....	5
Iliustracijos.....	6
Brėžinių sąrašas.....	8
Brėžiniai.....	9
Priedų sąrašas.....	11
Priedai.....	12

IVADAS

Pagal techninio projekto „Valstybinio Kernavės kultūrinio rezervato tvarkomųjų paveldosaugos bei pritaikymo turizmo reikmėms darbai“ dalį „Paviršinio vandens nuvedimo bei drenažo sistemos sutvarkymas ir išgraužos likvidavimas piliakalnio, vadinamo Lizdeikos kalnu, šiaurinio šlaito papėdėje“ 2015 m. birželio mėnesį Kernavės piliakalnio III su gyvenviete (24565) teritorijoje buvo vykdomi žemės judinimo darbai. Jais siekta sutvarkyti šiaurinėje piliakalnio pusėje esančią įrengtą paviršinio vandens nuvedimo bei drenažo sistemą, taip pat užpilti šioje vietoje atsirandančią išgraužą (1 pav., 2 brėž.). Visi žemės judinimo darbai – naujo 20 cm skersmens vamzdžio paklojimas ir dviejų 1 m skersmens šulinukų įrengimas buvo vykdomi anksčiau įrengtos paviršinio vandens nuvedimo bei drenažo sistemos ribose. Viršutinėje terasoje prieš įrengiant minėtą sistemą 2002 m. buvo atlikti detalieji archeologiniai tyrimai, šlaite 2004 m. atlikti archeologiniai žvalgymai. Archeologinių tyrimų pobūdis – archeologiniai žvalgymai šiuo atveju taikytas kadangi žemės judinimo darbai buvo numatyti anksčiau tyrinėtose vietose. Prieš pradėdant žemės judinimo darbus žvalgymų vieta buvo apaugusi aukšta žole, viršutinėje trasos atkarpoje buvo susiformavusi iki 20 m ilgio, 1,5 m pločio ir 0,5 m gylio erozinė išgrauža. Archeologinių žvalgymų užsakovas – Valstybinio Kernavės kultūrinio rezervato direkcija. Archeologinius žvalgymus birželio 10-19 d. atliko šios ataskaitos autorius – G. Vėlius. Žvalgymų tikslas buvo, - stebėti bei fiksuoti visus žemės judinimo darbus, kontroliuoti, kad jie neviršytų projektinių apimčių, vizualiai bei metalų detektoriaus pagalba aptikti pavienių archeologinių radinių. Žvalgymų metu fotofiksaciją atliko ir šios ataskaitos brėžinius parengė G. Vėlius.

ANKSČIAU ATLIKTŲ ARCHEOLOGINIŲ TYRIMŲ APŽVALGA

Kernavės piliakalnis III su gyvenviete (24565), paprastai vadinamas Lizdeikos piliakalniu, yra vienintelis nekasinėtas piliakalnis Kernavės archeologinėje vietovėje. Tik šiaurės rytinėje piliakalnio pusėje esanti gyvenvietė yra tyrinėta (1 brėž.). 1979 m. tuomet čia ariamame lauke P. Kulikauskas ištyrė 4 perkakas, viso 254 m² plotą. Aptikti suardyti I tūkst. vidurio gyvenvietės kultūriniai sluoksniai su grublėtąja keramika. Taip pat konstatuota, kad piliakalnis nuo gyvenvietės buvo atskirtas dviem iki 1,5 m gylio grioviais¹. 2002 m. šios gyvenvietės teritorijoje atlikti archeologiniai tyrimai būsimų drenažo vamzdžių vietose. Viso ištirtas 263 m² plotas – šešios metro pločio ir įvairaus ilgio perkastos. Tyrimų metu taip pat aptikta suardyto kultūrinio sluoksnio, datuotino I tūkst. viduriu ir XIII-XIV a. likučių². 2004 metais archeologiniai žvalgymai buvo atlikti tuomet šiaurinėje piliakalnio papėdėje įrenginėjamos paviršinio vandens nuvedimo sistemos vietoje. Tačiau, nei kultūrinių sluoksnių, nei radinių nebuvo aptikta³.

¹ Kulikauskas P., Luchtanas A., Archeologiniai tyrinėjimai Kernavėje 1979 metais//Archeologiniai tyrinėjimai Lietuvoje 1978 ir 1979 metais. Vilnius, 1980, p. 37-38.

² Vaičiūnienė D., Kernavės piliakalnio III, vadinamo Lizdeikos kalnu, aplinka//Archeologiniai tyrinėjimai Lietuvoje 2002 metais. Vilnius, 2005, p. 40-41.

³ Vaičiūnienė D. Tyrinėjimai nesuteikę vertingos archeologinės informacijos//Archeologiniai tyrinėjimai Lietuvoje 2004 metais. Vilnius, 2006, p. 364.

ARCHEOLOGINIAI ŽVALGYMAI

Žemės judinimo darbai paviršinio vandens nuvedimo bei drenažo sistemos sutvarkymo metu buvo atliekami anksčiau įrengtos paviršinio vandens nuvedimo bei drenažo sistemos ribose (2 brėž.). Kasos trasos – griovio vakarinio galo, centro ir rytinio galo taškų koordinatės LKS 94 sistemoje: X 554742,15, Y 6083225,03, Z 79,0; X 554742,15; Y 6083225,03; Z 90,0; X 554791,95; Y 6083225,17; Z 102,0. Šioje drenažinės sistemos vietoje archeologiniai tyrimai jau vykdyti ankstesniais metais. Viršutinėje terasoje detalieji archeologiniai tyrimai atlikti 2002 m., o 2004 m. šlaito apačioje, įrenginėjant drenažo sistemą, vykdyti archeologiniai žvalgymai. 2015 m. archeologiniai žvalgymai buvo atliekami visos trasos ribose - 100 m ilgio ir 40-50 cm pločio atkarpoje. Buvo stebimi bei fiksuojami visi žemės judinimo darbai, kontroliuojama, kad jie neviršytų projektinių apimčių. Vizualiai bei metalų detektoriaus (C-scope R1) pagalba buvo ieškoma pavienių archeologinių radinių. Trasos kasimo darbai buvo pradėti ties piliakalnio šiaurinio šlaito apačioje esančiu vandens surinkimo šuliniu (X 554742,15; Y 6083225,03; Z 79,0) ir buvo vykdomi rankiniu būdu atkasinėjant esančią neveikiančią drenažinę sistemą rytų kryptimi, palaipsniui kylant aukštyn link viršutinės terasos. Trasos viduryje, 51-jame metre skaičiuojant nuo esamo šulinio buvo įrengtas tarpinis 1 m pločio betoninis vandens surinkimo šulinukas (X 554742,15; Y 6083225,03; Z 90,0). Trasos viršutiniame gale, 100-jame metre įrengtas dar vienas tokių pačių išmatavimų šulinys (X 554791,95; Y 6083225,17; Z 102,0). Visame trasos ilgyje naujos drenažinės sistemos gylis neviršijo seniau įrengtos lygmens, kasta maždaug iki 50 cm gylio. Naujas drenažinis vamzdis klotas aukščiau seniau buvusio, kartais beveik žemės paviršiuje (2-3 pav.). Kiek giliau – iki 1 m gylio įsikasta paskutiniuose 5 –uose griovio metruose, rytiniame trasos gale (4 pav.), 2002 m. vykdytų archeologinių tyrimų vietoje. Taigi, visi žemės judinimo darbai buvo vykdomi 2002 ir 2004 m. atliktų archeologinių tyrimų bei žvalgymų ribose, nesuardytų kultūrinių sluoksnių, archeologinių objektų, struktūrų ar pavienių archeologinių radinių aptikti nepavyko. Pakloto naujo drenažinio vamzdžio vieta buvo užpilta čia buvusiu ir atvežtiniu gruntu (5, 6 pav.), paviršius padengtas atvežta velėna (7 pav.).

IŠVADOS

2015 m. birželio 10-19 d. Kernavės piliakalnio III su gyvenvieta (24565) teritorijoje buvo atlikti archeologiniai žvalgymai. Žvalgymai vyko 100 m ilgio ir 40-50 cm pločio atkarpoje, šiaurinėje piliakalnio papėdėje. Žemės judinimo darbai – griovio kasimas vyko senos drenažinės sistemos vietoje. Nesuardytų kultūrinių sluoksnių, archeologinių objektų, struktūrų ar pavienių radinių nerasta. Ateityje už drenažinės sistemos ribų paminklo teritorijoje prieš vykdant žemės judinimo darbus būtina atlikti detaliuosius archeologinius tyrimus.

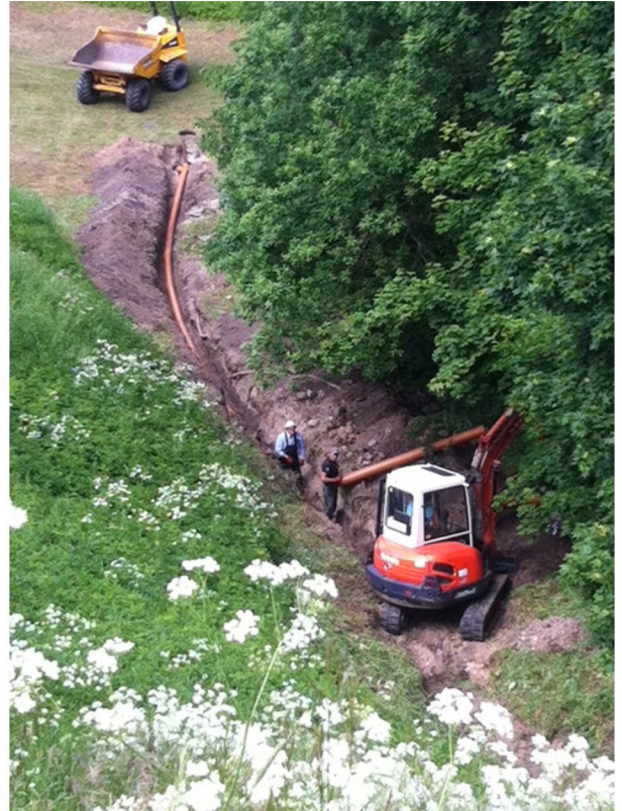
Gintautas Vėlius

ILIUSTRACIJŲ SĄRAŠAS

1. Piliakalnio šlaito šiaurinėje pusėje besiformuojanti išgrauža (viršuje). Fotografuota iš vakarų.
2. Piliakalnio šlaito šiaurinėje pusėje, apatinėje trasos atkarpoje klojamas drenažinis vamzdis. Fotografuota iš rytų.
3. Piliakalnio šlaito šiaurinėje pusėje, viršutinėje trasos atkarpoje klojamas drenažinis vamzdis. Fotografuota iš rytų.
4. Piliakalnio šlaito šiaurinėje pusėje, viršutinėje trasos atkarpoje paklotas drenažinis vamzdis sujungtas su naujai įrengtu šuliniu Nr. 1. Fotografuota iš vakarų.
5. Trasos viršutinė atkarpa, naujai paklotas drenažinis vamzdis užpilamas atvežtiniu gruntu. Fotografuota iš rytų.
6. Trasos viršutinė bei apatinė atkarpos, naujai paklotas drenažinis vamzdis užpiltas atvežtiniu gruntu. Fotografuota iš rytų.
7. Trasos viršutinė bei apatinė atkarpos, atliktų žemės judinimo darbų vieta užklota atvežtine velėna. Fotografuota iš rytų.



**1. Piliakalnio šlaito šiaurinėje pusėje besiformuojanti išgrauža (viršuje).
Fotografuota iš valkarų.**



2. Piliakalnio šlaito šiaurinėje pusėje, apatinėje trasos atkarpoje klojamas drenažinis vamzdis. Fotografuota iš rytų.



3. Piliakalnio šlaito šiaurinėje pusėje, viršutinėje trasos atkarpoje klojamas drenažinis vamzdis. Fotografuota iš rytų.



4. Piliakalnio šlaito šiaurinėje pusėje, viršutinėje trasos atkarpoje paklotas drenažinis vamzdis sujungtas su naujai įrangtu šuliniu Nr. 1. Fotografuota iš vakarų.



5. Trastos viršutinė atkarpa, naujai paklotas drenažinis vamzdis užpilamas atvežtiniu gruntu. Fotografuota iš rytų.



6. Trastos viršutinė bei apatinė atkarpos, naujai paklotas drenažinis vamzdis užpiltas atvežtiniu gruntu. Fotografuota iš rytų.



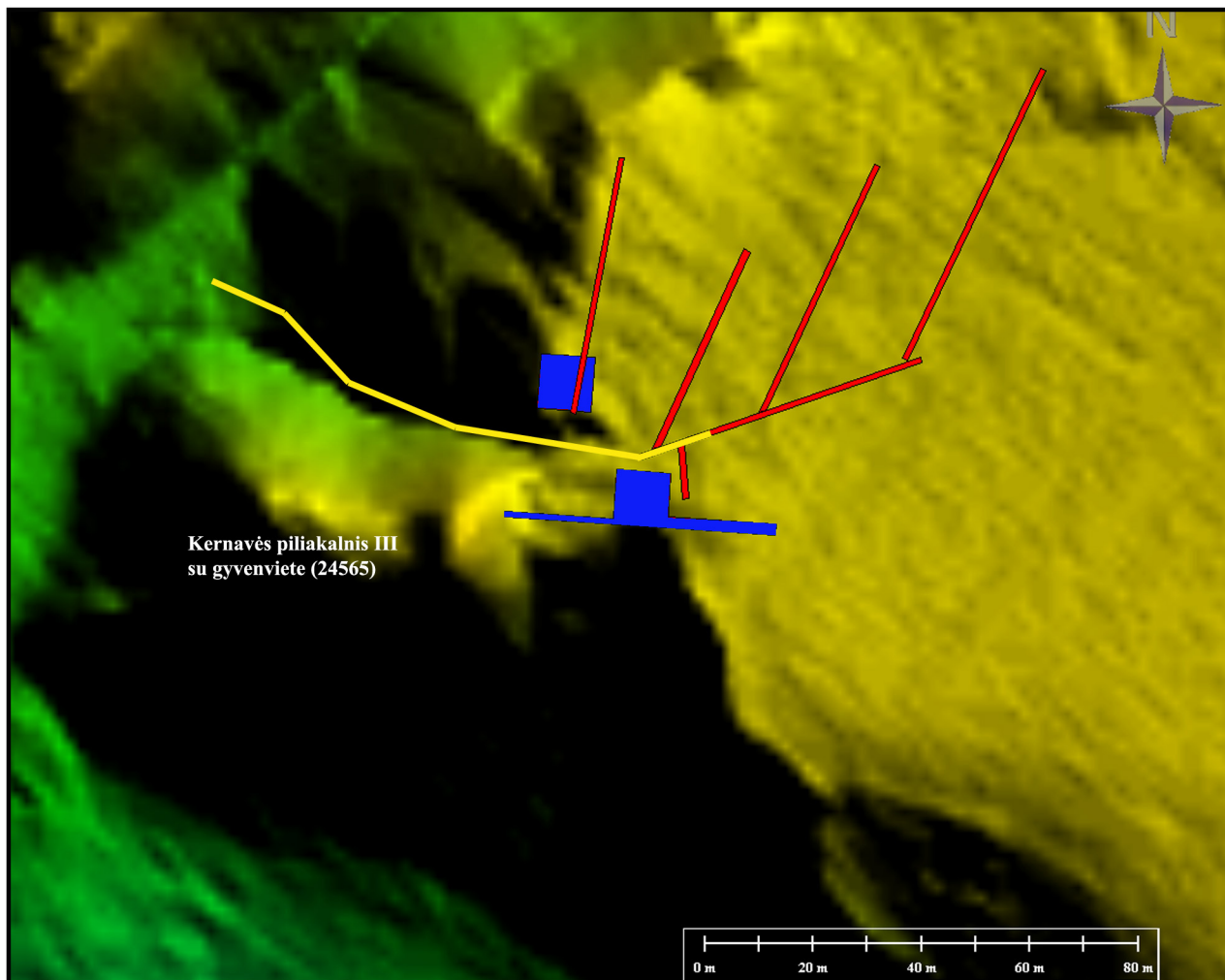
7. Trastos viršutinė bei apatinė atkarpos, atliktų žemės judinimo darbų vieta užklota atvežtine velėna. Fotografuota iš rytų.


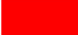

BRĖŽINIŲ SĄRAŠAS

1. Ankstesniais metais atliktų archeologinių tyrimų ir 2015 m. vykdytų archeologinių žvalgymų situacijos planas.
2. 2015 m. atliktų archeologinių žvalgymų situacijos planas.

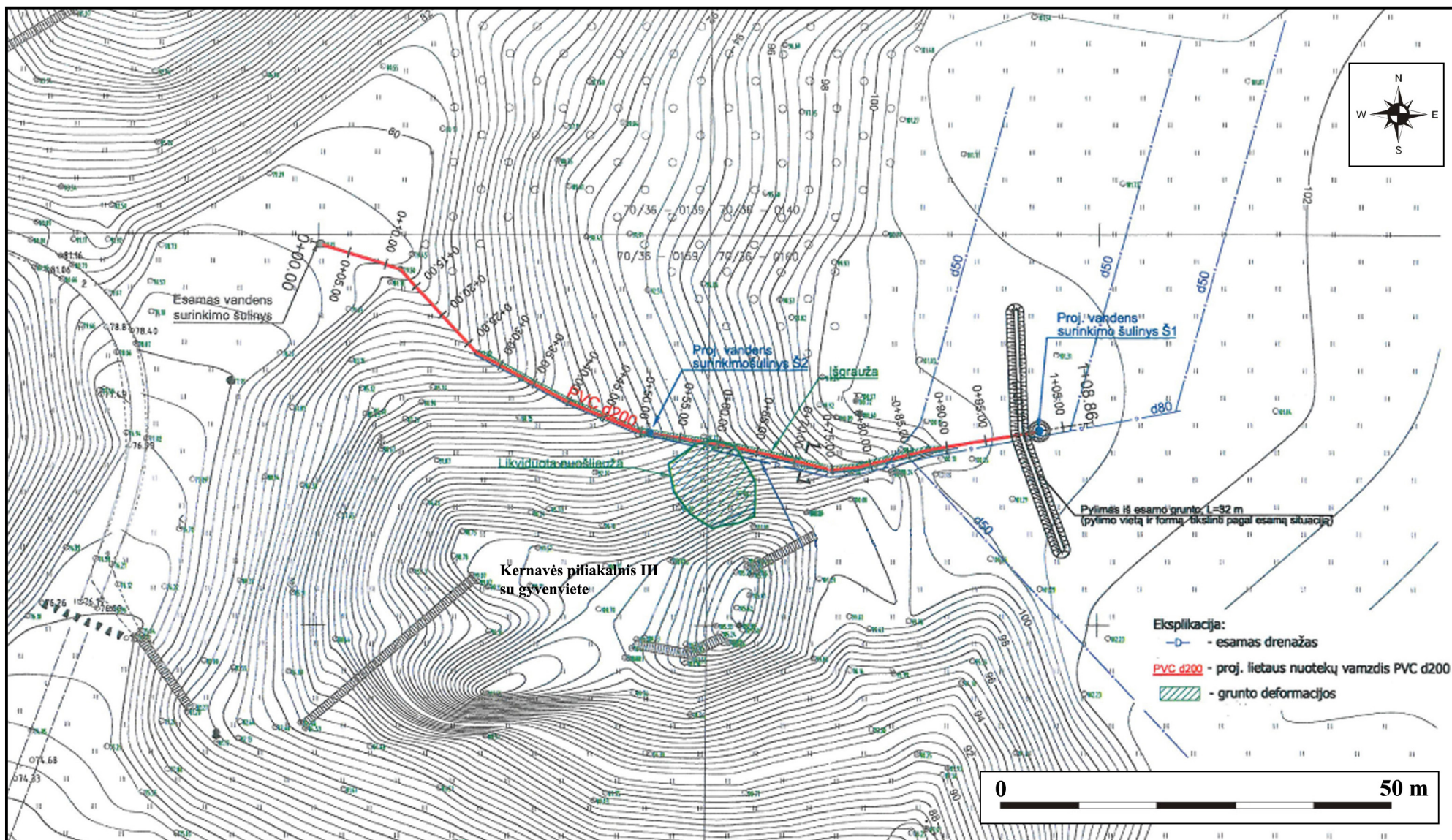
Brėžinys Nr. 1

Ankstesniais metais atliktų archeologinių tyrimų ir
2015 m. vykdytų archeologinių žvalgymų situacijos planas.



-  - 1979 metais atlikti archeologiniai tyrimai.
-  - 2002 metais atlikti archeologiniai tyrimai.
-  - 2015 metais atliktų archeologinių žvalgymų vieta.

Brėžinys Nr. 2 2015 m. atliktų archeologinių žvalgymų situacijos planas.



— - archeologinių žvalgymų vieta.

PRIEDŲ SĄRAŠAS

1. Archeologinių žvalgymų projekto kopija.
2. Archeologinių žvalgymų leidimo kopija.



Patvirtinta užsakovo:

Direktorius
Saulius Vadišis

Patvirtinimo data:
2015-06-03

Kernavės archeologinės vietovės (37320),
Kernavės piliakalnio III su gyvenviete (24565),
Širvintų r. sav., Kernavės mstl.
2015 ARCHEOLOGINIŲ ŽVALGYMŲ

PROJEKTAS

TYRĖJAS:
Gintautas Vėlius
tel. 861273078
el. p. archvelius@gmail.com

TYRIMŲ UŽSAKOVAS:
Valstybinio Kernavės kultūrinio rezervato direkcija
Kerniaus 4a, LT-19172, Kernavė, Širvintų r.
tel. +37038247371

Kernavė
2015 m. birželio mėn.

AIŠKINAMASIS RAŠTAS

Bendrieji duomenys.

Pagal techninio projekto “Valstybinio Kernavės kultūrinio rezervato tvarkomųjų paveldosaugos bei pritaikymo turizmo reikmėms darbai” dalį “Paviršinio vandens nuvedimo bei drenažo sistemos sutvarkymas ir išgraužos likvidavimas piliakalnio, vadinamo Lizdeikos kalnu, šiaurinio šlaito papėdėje” 2015 m. birželio mėnesį Kernavės piliakalnio III su gyvenviete (24565) teritorijoje planuojami žemės judinimo darbai. Jais siekiama sutvarkyti šiaurinėje piliakalnio pusėje esančią įrengtą paviršinio vandens nuvedimo bei drenažo sistemą, taip pat užpilti šioje vietoje atsirandančią išgraužą (žr. priedas Nr. 1-2). Visi žemės judinimo darbai – naujo 20 cm skersmens vamzdžio paklojimas ir dviejų 1 m skersmens šulinukų įrengimas (žr. priedai Nr. 2-3) - planuojami anksčiau įrengtos paviršinio vandens nuvedimo bei drenažo sistemos ribose. Viršutinėje terasoje prieš įrengiant minėtą sistemą 2002 m. buvo atlikti detalieji archeologiniai tyrimai, šlaite 2004 m. atlikti archeologiniai žvalgymai.

Ankstesnių archeologinių tyrimų apžvalga.

Kernavės piliakalnis III su gyvenviete (24565), paprastai vadinamas Lizdeikos piliakalniu, yra vienintelis nekasinėtas piliakalnis Kernavės archeologinėje vietovėje. Tik šiaurės rytinėje piliakalnio pusėje esanti gyvenvietė yra tyrinėta (žr. priedas Nr.). 1979 m. tuomet čia ariamame lauke P. Kulikauskas ištyrė 4 perkasas, viso 254 m² plotą. Aptikti suardyti I tūkst. vidurio gyvenvietės kultūriniai sluoksniai su grublėtąja keramika. Taip pat konstatuota, kad piliakalnis nuo gyvenvietės buvo atskirtas dviem iki 1,5 m gylio grioviais¹. 2002 m. šios gyvenvietės teritorijoje atlikti archeologiniai tyrimai būsimų drenažo vamzdžių vietose. Viso ištirtas 263 m² plotas – šešios metro pločio ir įvairaus ilgio perkasos. Tyrimų metu taip pat aptikta suardyto kultūrinio sluoksnio, datotino I tūkst. viduriu ir XIII-XIV a., likučių². 2004 metais archeologiniai žvalgymai buvo atlikti tuomet šiaurinėje piliakalnio papėdėje įrenginėjamos paviršinio vandens nuvedimo sistemos vietoje. Tačiau, nei kultūrinių sluoksnių, nei radinių nebuvo aptikta³

¹ Kulikauskas P., Luchtanas A., Archeologiniai tyrinėjimai Kernavėje 1979 metais//Archeologiniai tyrinėjimai Lietuvoje 1978 ir 1979 metais. Vilnius, 1980, p. 37-38.

² Vaičiūnienė D., Kernavės piliakalnio III, vadinamo Lizdeikos kalnu, aplinka//Archeologiniai tyrinėjimai Lietuvoje 2002 metais. Vilnius, 2005, p. 40-41.

³ Vaičiūnienė D. Tyrinėjimai nesuteikę vertingos archeologinės informacijos//Archeologiniai tyrinėjimai Lietuvoje 2004 metais. Vilnius, 2006, p. 364.

Tyrimų pobūdžio pagrindimas, apimtys ir metodika.

Žemės judinimo darbai paviršinio vandens nuvedimo bei drenažo sistemos sutvarkymo metu bus atliekami tik anksčiau įrengtos paviršinio vandens nuvedimo bei drenažo sistemos ribose. Čia jau buvo vykdomi detalieji archeologiniai tyrimai (2002 m., viršutinė terasa) ir archeologiniai žvalgymai (2004 m., išgraužos dugnas į šiaurę nuo piliakalnio). 2015 m. archeologiniai žvalgymai bus atliekami visos sistemos ribose (apie 100 m ilgio atkarpa). Bus stebimi bei fiksuojami visi žemės judinimo darbai, kontroliuojama, kad jie neviršytų projektinių apimčių. Taip pat vizualiai bei metalų detektoriaus pagalba bus ieškoma pavienių archeologinių radinių.

Tyrimų tikslas.

Stebėti bei fiksuoti visus žemės judinimo darbus, kontroliuoti, kad jie neviršytų projektinių apimčių. Vizualiai bei metalų detektoriaus pagalba aptikti pavienių archeologinių radinių.

Tyrimų trukmė.

Archeologinius žvalgymus planuojama atlikti 2015 m. birželio 10-30 d.

Pastaba.

Tyrimų sąmata yra Gintauto Vėliaus ir Valstybinio Kernavės kultūrinio rezervato komercinė paslaptis.

Archeologas

Gintautas Vėlius
Tel.: +37061273078
El. paštas: archvelius@gmail.com



Priedama:

Priedas Nr. 1. Kernavės piliakalnio III su gyvenvieta (24565), fotonuotraukos prieš pradėdant archeologinius žvalgymus.

Priedas Nr. 2. Planuojamų žemės judinimo darbų techninio projekto brėžinys.

Priedas Nr. 3. Kernavės piliakalnis III su gyvenvieta (24565), anksčiau atliktų archeologinių tyrimų situacijos planas.

Priedas Nr. 1. Kernavės piliakalnio III su gyvenvieta (24565), fotonuotraukos prieš pradėdant archeologinius žvalgymus.

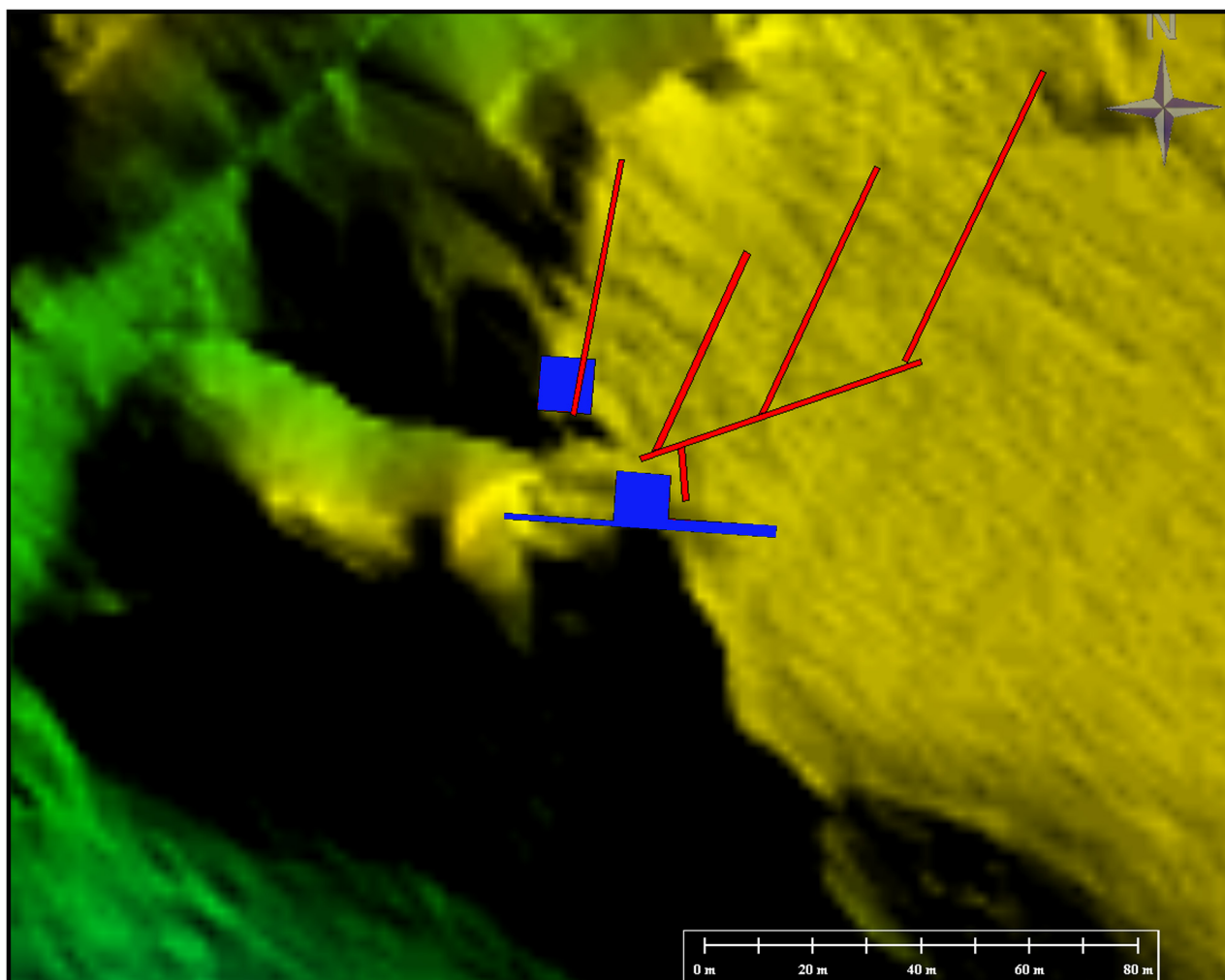


1. Gyvenvietė esanti į šiaurės rytus nuo piliakalnio.



2. Į šiaurę nuo piliakalnio paviršinio vandens formuojama išgrauža.

Priedas Nr. 3. Kernavės piliakalnis III su gyvenvieta (24565), anksčiau atliktų archeologinių tyrimų situacijos planas.



■ - 1979 metais atlikti archeologiniai tyrimai.

■ - 2002 metais atlikti archeologiniai tyrimai.



**KULTŪROS PAVELDO DEPARTAMENTAS
PRIE KULTŪROS MINISTERIJOS**

LEIDIMAS ATLIKTI ARCHEOLOGINIUS TYRIMUS

2015-06-10

(data)

Nr.

Vilnius

LA-189

Vadovaujantis Lietuvos Respublikos nekilnojamojo kultūros paveldo apsaugos įstatymo (Žin., 1995, Nr. 3-37; 2004, Nr. 153-5571) 18 straipsnio 6 dalimi, šis leidimas išduotas

dr. Gintautui Vėliui

(tyrėjo vardas, pavardė, nekilnojamojo kultūros paveldo apsaugos specialisto atestato išdavimo data ir Nr.)

arba mokslo laipsnis ir (ar) pedagoginis vardas)

atlikti:

Kernavės archeologinės vietovės (37320), Kernavės piliakalnio III su gyvenvieta (24565)

(numatomos tirti vietos pavadinimas, unikalus kodas Kultūros vertybių registre,

Širvintų r. sav., Kernavės mstl.,

adresas, archeologinių tyrimų pobūdis)

archeologinius žvalgymus

pagal archeologinių tyrimų projektą:

Kernavės archeologinės vietovės (37320), Kernavės piliakalnio III su gyvenvieta

(24565), Širvintų r. sav., Kernavės mstl., 2015 m. archeologinių žvalgymų projektas (2015-06-09).

(projekto pavadinimas, aprobavimo data)

archeologinių tyrimų grupę sudaro šie archeologai (pildoma, jeigu grupė sudaroma):

(vardai, pavardės)

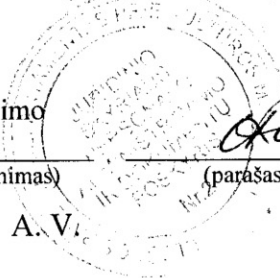
(antra pusė)

Papildomi paveldosaugos reikalavimai archeologinių tyrimų metu :

Leidimas galioja iki 2015-11-30
(metai, mėnuo, diena)

Leidimo galiojimas pratęstas iki _____
(metai, mėnuo, diena)

Apskaitos, paveldotvarkos planavimo
skyriaus vyr. specialistė
(leidimą išdavusio tarnautojo pareigų pavadinimas)



(parašas)

Dovilė Urbonavičiūtė-
Jankauskienė
(vardas, pavardė)

(leidimą galiojimą pratęsęsio tarnautojo pareigų
pavadinimas)

(parašas)

(vardas, pavardė)

A. V.

Leidimas taip pat tyrėjui suteikia teisę naudoti elektronines priemones, sudarinėti planus, filmuoti, fotografuoti, piešti, rinkti radinius ir mėginius tiriamame objekte.

Tyrėjas archeologinių tyrimų metu ir juos atlikęs privalo laikytis Lietuvos Respublikos nekilnojamojo kultūros paveldo apsaugos įstatymo (Žin., 1995, Nr. 3-37; 2004, Nr. 153-5571), Paveldo tvarkybos reglamento PTR 2.13.01:2011 „Archeologinio paveldo tvarkyba“, patvirtinto Lietuvos Respublikos kultūros ministro 2011 m. rugpjūčio 16 d. įsakymu Nr. ĮV-538 (Žin., 2011, Nr. 109-5162), Nekilnojamųjų kultūros vertybių atskleidimui reikalingų tyrimų duomenų apimties aprašo, patvirtinto Lietuvos Respublikos Kultūros ministro 2005 m. birželio 22 d. įsakymu Nr. ĮV-259 (Žin., 2005, Nr. 80-2927), Kultūros paveldo objektų ar vietovių apžiūros, būklės fiksavimo ir tyrimo atlikimo užtikrinimo taisyklių, patvirtintų Lietuvos Respublikos kultūros ministro 2005 m. birželio 9 d. įsakymu Nr. ĮV-240 (Žin., 2005, Nr. 76-2766), Nekilnojamojo kultūros paveldo tyrimų metu rastų archeologinių radinių perdavimo muziejams taisyklių, patvirtintų Lietuvos Respublikos kultūros ministro 2005 m. vasario 25 d. įsakymu Nr. ĮV-66 (Žin., 2005, Nr. 30-960), Leidimų atlikti archeologinius tyrimus išdavimo tvarkos aprašo, kitų teisės aktų nustatytų paveldosaugos reikalavimų ir šiame leidime nustatytų papildomų paveldosaugos reikalavimų.