

Vismantas Muralis

**Mirabelio kaimo aplinkos bei Mirabelio įtvirtintos dvarvietės (u. k.
5279) teritorijos ir vizualinės apsaugos zonos, Kupiškio r. sav.,
Mirabelio k. (Kupiškio sen.) archeologinių žvalgymų
2015 metų ataskaita**

2015 m. Vilnius

Turinys

Įvadas	3
Žvalgyto objekto istorija ir aprašymas.....	4
Ankstesnių archeologinių tyrimų apžvalga.....	7
Žvalgymų eiga.....	8
Archeologiniai žvalgymai Mirabelio įtvirtintos dvarvietės aikštelėje.....	8
Archeologiniai žvalgymai žemumoje, esančioje į šiaurę nuo karinio įtvirtinimo.....	10
Archeologiniai žvalgymai sklypuose Nr. 5707-0012-0162 ir Nr. 4400-0298-0861.....	11
Išvados	13
Radinių lentelės.....	14
Archeologinių žvalgymų nuotraukos.....	17
Radinių nuotraukos.....	20
Brėžiniai.....	22
Priedų sąrašas.....	26
Priedas Nr. 1 Molio ruoša ir plytų gamyba.....	27
Priedas Nr. 2 Leidimas atlikti archeologinius žvalgymus.....	28
Priedas Nr. 3 Archeologijos radinių perdavimo aktai.....	29
Archeologinių žvalgymų projektas.....	31

Įvadas

2015 m. gegužės 9-12 dienomis buvo vykdomi archeologiniai žvalgymai Mirabelio įtvirtintos dvarvietės (u. k. 5279) teritorijoje ir vizualinėje apsaugos zonoje, Kupiškio r. sav., Mirabelio k. (Kupiškio sen.) bei tame pačiame Mirabelio kaime esančiuose sklypuose Nr. 5707-0012-0162 ir Nr. 4400-0298-0861. Sklypų teritorija nepatenka į kultūros vertybių registrą. Tyrimai buvo atliekami moksliniais tikslais. Tyrimai vykdomi tyrėjo iniciatyva, finansuojami tyrėjo lėšomis. Kultūros paveldo departamentas 2015 metų gegužės 06 d. šiems darbams išdavė leidimą archeologui Vismantui Muraliui. Leidimo Nr. – 113.

Tyrimų tikslas: šis saugomas objektas yra įvardijamas kaip įtvirtinta dvarvietė, tačiau išlikusi istorinė, kartografinė medžiaga ar anksčiau atlikti archeologiniai darbai to nepatvirtino, todėl atlikus archeologinius žvalgymus ir jų metu radus plytų, koklių, vinių ir t. t. būtų tvirtas argumentas manyti, kad tai buvusi įtvirtinta dvarvietė. Taip pat, rasti radiniai galbūt patikslintų objekto datavimą. Šiaurinėje karinių įtvirtinimų pusėje esanti žemuma yra lakoniškai aprašyta, todėl žvalgymų metu buvo detaliau aprašyta esama padėtis. Atlikus žvalgymus neaiškios paskirties stačiakampio formos duobės vietoje bei galbūt radus radinių padės atsakyti arba interpretuoti šios vietos paskirtį. Aptikus vertingų artefaktų, brėžinyje buvo pažymima tiksli radimo vieta, atlikta fotofiksacija ir tyrimų aprašymas.

Žvalgymų metu vizualiai buvo žvalgomas 5 ha plotas, tai – Mirabelio įtvirtintos dvarvietės aikštelė (~1,5 ha), žemuma į Š pusę nuo Mirabelio įtvirtintos dvarvietės aikštelės (~2ha), sklypuose Nr. 5707-0012-0162 ir Nr. 4400-0298-0861 esanti stačiakampio formos duobė (~1,5 ha). Taip pat, Mirabelio įtvirtintos dvarvietės aikštelė buvo papildomai žvalgoma metalo detektoriumi, suskirstant ją trimis po 10x180 m dydžio, o ketvirtą 10x140 m dydžio sektorius (ruožus), (priedas Nr.1, Nr. 2). Iš viso metalo ieškikliu buvo žvalgomas apie 6800 m² plotas. Metalo ieškikliu aptikus signalą (toliau – detekcijos), buvo kasama ne giliau kaip 20 cm.

Tyrimams braižė brėžinius, vykdė fotofiksaciją ataskaitos autorius. Tyrimų metu žemės tikrintos metalo detektoriumi Minelab / Excalibur II Pro su 8 ir 10,5 colių paieškos rite, detekcijos užmatuotos GNSS Trimble R10 imtuvo pagalba ir jų geoerdviniai duomenys buvo pateikti tyrimų ataskaitoje. Tyrimams naudotas fotoaparatas FUJIFILM FINEPIX S3300. Radiniai perduoti Lietuvos Nacionaliniam Muziejui. Ataskaita parengta 3 egzemplioriais.

Žvalgyto objekto istorija ir aprašymas.

Mirabelio kariniai įtvirtinimai yra Kupiškio rajono Kupiškio apylinkės Mirabelio kaime, į šiaurę nuo kelio Kupiškis – Skapiškis, dešiniajame Kupos upės šlaite. Mirabelio karinius įtvirtinimus sudaro stačiakampio formos lygi aikštelė su rūpestingais suformuotais šlaitais. Aikštės ilgis R-V kryptimi sudaro apie 170 m, o plotis Š-P kryptimi – apie 85 m, plotas daugiau kaip 1,5 ha. Vakariame aikštės pakraštyje yra supiltas apie 92 m ilgio pylimas, kurio aukštis nuo aikštelės siekia apie 1,3 – 1,4 m, o nuo papėdės žemės paviršiaus – 2,6 – 2,8 m. Pylimo plotis prie pagrindo – apie 5 m. Šiaurės vakariame aikštės kampe yra piltuvo formos apie 12 m skersmens R-V kryptimi duobė, kurios gylis nuo pylimo viršaus 3,15 m. Iš P ir R duobę supa šešios mažesnės duobės. Šis aikštelės kampas apaugęs medžiais ir krūmais, o visas kitas aikštės plotas yra lygi pieva. Aikštelė ilgą laiką buvo ariama. Šlaitai palyginti neaukšti: nuo 3,0 – 3,5 m pietinėje dalyje iki 0,5 – 1,0 m šiaurės rytinėje dalyje (vakarinėje ir šiaurinėje dalyje 2,0 – 2,5 m). PV aikštės kampe yra 12 – 13 m pločio R-V kryptimi ir 15 m ilgio Š-P kryptimi žemių sampilas. Šiaurinėje karinių įtvirtinimų pusėje yra žemuma, apaugusi krūmais, nedideliais medžiais (iš čia buvo imamas gruntas, formuojant įtvirtinimų teritoriją). Vakarinėje papėdėje yra trijų gyventojų sodybiniai sklypai, pietuose – pieva, rytuose įtvirtinimų riba eina keliuku. Ant pietinio ir vakarinio šlaito auga keletas pavienių medžių, šiaurinis šlaitas apaugęs krūmais. Žemės paviršiaus karinių įtvirtinimų papėdėje aukštėja pietų – šiaurės kryptimi.

Į ŠV nuo karinių įtvirtinimų yra buvusio Mirabelio dvaro (kai kur dar vadinamo palivarko) teritorija su kai kuriais išlikusiais pastatais ar jų liekanomis. Šis dvaras jau egzistavo XVIII amžiaus antroje pusėje. Apie tai liudija Lietuvos Nacionalinio M. Mažvydo bibliotekos Rankraščių skyriuje saugomi laišakai (1764 – 1773 m.). Iš jų galima spėti, kad tuo metu šis dvaras priklausė bajorų Kosakovskių (konkrečiai LDK izdo raštininko Mykolo Kosakovskio) šeimai. Yra išlikęs Mirabelio dvaro valdytojo Kristupo Semaškos 1769 – 1773 m. susirašinėjimas ūkio reikalais su Mykolu Kosakovskiu bei jo žmona Barbora Ziberkaite – Kosakovskiene¹. Beje, du laišakai adresuoti seniūnei Tyzenhauzienei į Mirabelį². Manoma, kad tai ta pati Barbora Ziberkaitė – Kosakauskienė. XIX amžiaus antroje pusėje Mirabelio dvaras priklausė grafui Šuazeliui Guffi (Choissell Gouffier)³. Apie patį Mirabelio piliakalnį (taip jis buvo vadinamas XX amžiaus pirmoje pusėje) žinių yra išlikę Valstybės archeologijos komisijos medžiagoje. 1924 metais J. Balys (vėliau žinomas tautosakininkas) trumpai aprašė šį piliakalnį, pažymėdamas, kad piliakalnio šlaituose yra iš

¹ Lietuvos Nacionalinio M. Mažvydo bibliotekos Rankraščių skyrius, F-99, s.v. 197, 209, 221.

² Ten pat, s.v. 228, 241.

³ Słownik geograficzny, t. VI, Warszawa, 1885, p. 488.

plytų mūryta „sklepavonė“, ir kad šis piliakalnis piltas, norint ponui pastatyti gerą „polocių“⁴. Trumpas straipsnelis apie Mirabelio piliakalnį paskelbtas laikraštyje „Lietuva“. Čia taip pat minimos iš plytų mūrytos sienos⁵. Padavimą apie Mirabelio piliakalnį pateikė J. Elisonas⁶.



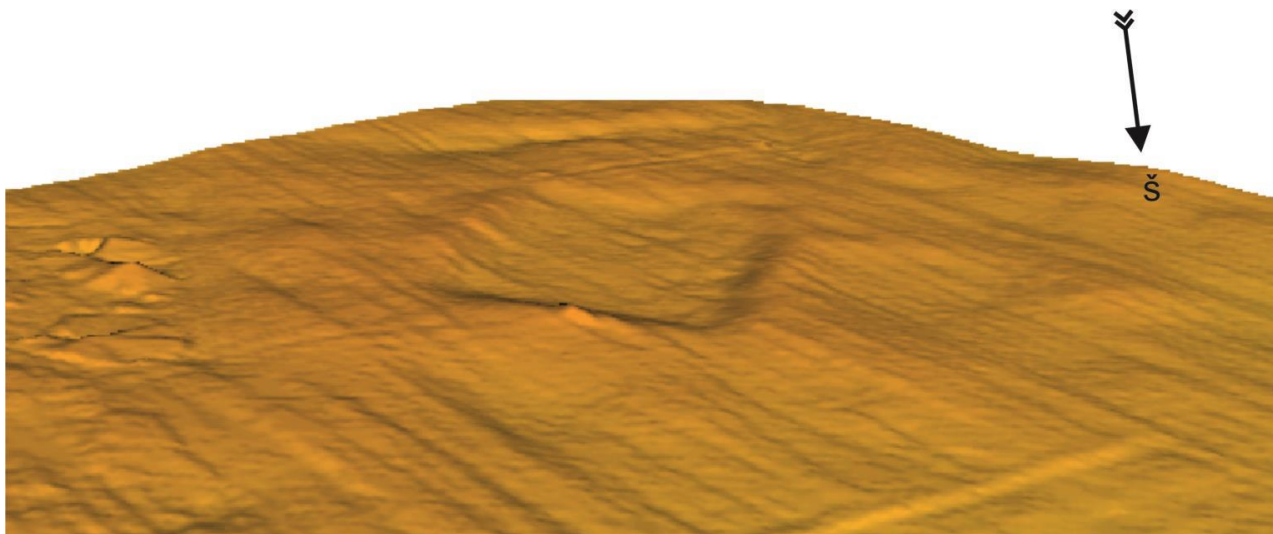
Mirabelio gynybiniai įtvirtinimai. Mirabelio piliakalnis, Mirabelio dvaras. Kupiškio raj., 1938 m. gegužės mėn. Fotografas Balys Buračas. LCVA. P-17911. (Fotografuota iš P pusės aut. past.)

0,6 km atstumu į V pusę nuo Mirabelio karinio įtvirtinimo V šlaito yra stačiakampio formos, nuo 1 m iki 1,5 m gylio duobė. Remiantis skaitmeniniais erdvinių žemės paviršiaus lazerinio skenavimo taškų (LIDAR) duomenimis (pav. 1), duobė yra 150x100 m dydžio, ilgosiomis kraštinėmis ŠR – PV kryptimis. Istorinių duomenų apie šį objektą nerasta, taip pat archeologiškai tyrinėtas nebuvo. 1898 m. (pav. 2) ir 1907 m. cariniuose žemėlapiuose šioje vietoje pažymėta kalvelė ir stačiakampio formos duobė, tačiau papildomų užrašų, žymėjimų nėra. Ši neaiškios paskirties duobė yra sklypų Nr. 5707-0012-0162 ir Nr. 4400-0298-0861 teritorijoje, kuri nepatenka į kultūros vertybių registrą. Šiuo metu šie sklypai naudojami ūkinei paskirčiai.

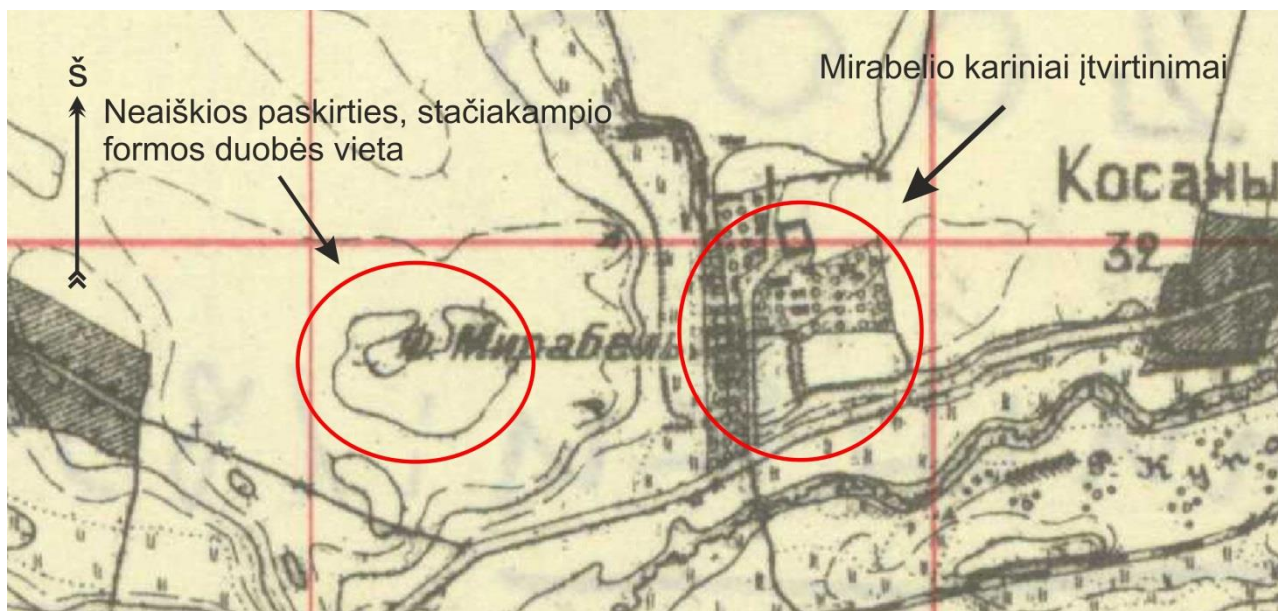
⁴ Lietuvos kultūros paveldo mokslinio centro archyvas – Valstybės archeologijos komisijos medžiaga, b. 22, p. 64

⁵ Lietuva, 1924 m. Nr. 163 (1664).

⁶ J. Elisonas, Archeologinių ir šiaip įdomių tiek Panevėžio apskrities, tiek kitų artimų apylinkių, vietų sąrašas, kurį yra surinkę Panevėžio valstybinės gimnazijos mokiniai – Švietimo darbas, 1025 m., Nr. 5, p. 453.



(pav.1) Neaiškios paskirties, stačiakampio formos duobės vieta LIDAR duomenimis. Naudotojas Nr. 1GKA-64J



(pav.2) 1898 m. carinio žemėlapių fragmentas su pažymėtais žvalgytais objektais

Ankstesnių archeologinių tyrimų apžvalga

Pokario metais Mirabelio piliakalnį ne vieną kartą žvalgė archeologai, kraštotyrininkai. Mirabelio piliakalnis pateko į P. Tarasenkos sudarytą archeologijos paminklų sąrašą⁷. Kraštotyrininko V. Sasnausko archyve yra piliakalnio aprašymas, kuriame pažymima, kad jo pakraščiai yra apmūryti akmenimis ir plytomis. Gyventojų teigimu, piliakalnis statytas Tyzenhauzų laikais⁸. 1969 m. Mirabelio piliakalnį žvalgė Istorijos instituto archeologai, konstatavę, kad dirvoje matosi plytgalių, o patį paminklą preliminariai datavo XVI – XVII a. ir laikė jį dvaro vieta⁹.

1993 metais Mirabelio karinių įtvirtinimų teritorijoje žvalgomuosius archeologinius tyrimus atliko archeologas P. Tebelškis. Iširtas 47 m² plotas, iš jo 28 m² (perkasos I-VI) vakarinėje įtvirtinimų papėdėje ir 19 m² (perkasos VII-VIII) – aikštelėje. Nustatyta: 1) karinių įtvirtinimų vakarinėje papėdėje (perkasos I-VI) kultūrinio sluoksnio nerasta. 2) perkasos VII-tos vietoje supiltas gruntas (molingos žemės sluoksnis atkastas 4,70 m gyliu, jo apačia nepasiekta. 3) perkasos VIII vietoje supilto grunto storis siekia 1,9 m, po juo užfiksuotas 0,3 m storio buvęs žemės paviršiaus iki įtvirtinimų supylimas (H_{Abs} 97,20 m aukštyje). Natūralus gruntas – molis užfiksuotas 2,4 m gylyje nuo žemės paviršiaus (H_{Abs} 96,90 m aukštyje). 4) tyrimų metu nerasta radinių, kurie leistų tiksliau nustatyti įtvirtinimų supylimo laiką. 5) turimais duomenimis (skiedinių analizė) preliminariai šį paminklą galima datuoti XVII-XVIII amžiais, o jo paskirtį apibūdinti kaip dvaro vietą¹⁰.

⁷ P. Tarasenska, Lietuvos archeologijos medžiaga, Kaunas, 1928 m. p. 186.

⁸ Lietuvos Nacionalinės M. Mažvydo bibliotekos Rankraščių skyrius-F-148,s.v.10 (1959 m.).

⁹ Lietuvos kultūros paveldo mokslinio centro archyvas, F-I, ap.1.,s.v.113,p.39-40.

¹⁰ P. Tebelškis. Mirabelio karinių įtvirtinimų (Kupiškio rajonas) 1993 metais vykdytų žvalgomųjų archeologinių tyrimų ataskaita, p. 8. Ataskaitos nr. 2125

Žvalgymų eiga

2015 m. gegužės 9-12 dienomis buvo vykdomi archeologiniai žvalgymai Mirabelio įtvirtintos dvarvietės (u. k. 5279) teritorijoje ir vizualinėje apsaugos zonoje, Kupiškio r. sav., Mirabelio k. (Kupiškio sen.) bei tame pačiame Mirabelio kaime esančiuose sklypuose Nr. 5707-0012-0162 ir Nr. 4400-0298-0861. Sklypų teritorija nepatenka į kultūros vertybių registrą.

Visų pirmiausių žvalgymai pradėti Mirabelio įtvirtintos dvarvietės aikštelės teritorijoje, kurių metu vizualiai žvalgytas apie 1,5 ha ir metalo detektoriumi 6800 m² plotas.

Archeologiniai žvalgymai Mirabelio įtvirtintos dvarvietės aikštelėje

(Brėžiniai Nr. 1, 2, 3, nuotraukos nr. 1-5, nr. 8-10, R. S. Nr. 1 - 10,)

Vizualiniai archeologiniai žvalgymai. Prieš atliekant archeologinius žvalgymus, reikėtų atkreipti dėmesį į patį objekto pavadinimą, kuris iki šių dienų nėra plačiau aptartas. Trumpą vietovės pavadinimo aprašymą yra pateikę kraštotyrininkai H. Paulauskas ir P. Račkauskas. Jų užrašuose teigiama: „Senovėje šią vietovę vadino Atadavanu – valstiečiai į dvarą nešdavo duoklę. Vieną šaltą žiemą iššalus dvaro sodui, žmonės apie tai kalbėjo „Miršta obelys“. Ilgainiui abu žodžiai susiliejo į naują – Mirabelis“¹¹. Toks pavadinimo paaiškinimas yra abejotina ar teisingas. Šios ataskaitos autoriaus manymu, Mirabelio pavadinimą reikėtų versti iš italų kalbos (ital. *mirabile* – reiškia puikus), greičiausiai yra kilęs nuo architektūroje naudoto bokštelio ar atskiro pastato, iš kurio gerai matosi apylinkė, pavadinimo. Toks paaiškinimas būtų logiškas vertinant ir tai, kad naujos XVI – XVII a. fortifikacijų idėjos buvo perimamos iš vakarų šalių, o dažnai ir Lietuvoje dirbdavo architektai iš Italijos. Toks pavyzdys Lietuvoje galėtų būti Belvederio įtvirtinimų pavadinimas (ital. *belvedere* - puikus reginys).

Mirabelio įtvirtinimų aikštelės reljefas yra ganėtinai lygaus paviršiaus (vyraujantis aukštis H_{Abs} 99,50 m – H_{Abs} 100,15 m) ir tik pakraščiuose auga medžiai, kas būtų labai palanku vykdyti archeologiniams žvalgymus, tačiau visame paviršiuje auga ne vienerius metus nešienauta žolė, todėl vizualiai ieškoti radinių ar aptikti naujų faktų, kas praturtintų iki šiol turimą informaciją apie šį objektą, yra ypač sunku. Rytiniame aikštės pakraštyje lyg ir yra sunkiai įžiūrimo pylimo likučiai, kurie tęsiasi palei visą pakraštį (brėžinys nr. 3), kurie matomai buvo nuarti.

Šiuo metu daugiausiai žalos šiam objektui padaryta R šlaito Š dalyje, kur yra įvažiavimas į aikštelę. Šioje vietoje pylimo aukštis siekia apie 1 m nuo žemės paviršiaus.

¹¹ Henrikas Paulauskas, Petras Račkauskas. Kupiškio rajonas, 1990, p. 33.

Mirabelio įtvirtintos dvarvietės aikštelė buvo papildomai žvalgoma metalo detektoriumi Minelab / Excalibur II Pro su 8 ir 10,5 colių paieškos rite. Žvalgoma teritorija buvo suskirstyta į tris po 10x180 m dydžio, o ketvirtą 10x140 m dydžio sektorius (ruožus), (žr. Priedą Nr. 1 - 3). Iš viso metalo ieškikliu buvo žvalgomas apie 6800 m² plotas. Sektorių (ruožų) ribos buvo nužymėtos metaliniais smaigais su pririštomis oranžinės spalvos vėliavėlėmis, o radimviečių vietos pažymėtos šviesiai mėlynomis vėliavėlėmis. (žr. Nuotraukas Nr. 1 - 3). Metalo ieškikliu aptikus signalą (toliau – detekcijos), buvo kasama ne giliau kaip 20 cm. Detekcijos užmatuotos GNSS Trimble R10 imtuvo pagalba ir jų radimvietė pavaizduota brėžinyje (brėžinys nr. 1), o koordinatės surašytos radinių lentelėse. Žvalgant buvo aptikta signalų giliau nei 20 cm, kai kurie signalai siekė ir virš 50 cm gylį. Dėl labai gausaus signalų kiekio, jie atskirai nebuvo žymimi brėžinyje. Tokių signalų didžiausia lokacija pasiskirsčiusi aikštelės centre ir PV dalyje.

Sektorius Nr. 1, 10x180 m dydžio, orientuotas ilgiu V-R kryptimis, žvalgytas aikštelės P dalyje, į žvalgymų teritoriją patenka visas P šlaitas bei PV kampe esantis žemių sampilas. Šiame ruože, metalo ieškiklio pagalba, buvo rasta 16 metalinių radinių, datuotinių XVI a. – XX a. vid. Rastas Jono Kazimiero Šilingas (1665 m.), kaltinių vinių, šrapnelis (iš viso inventorizuoti 5 radiniai, žr. radinių lent. R. S. Nr. 4 - 6, 8, 9, nuotr. Nr. 9, brėžinys nr. 1,2), (iš viso neinventorizuota 10 metalinių radinių, žr. lentelę nr. nuotr. Nr. 10, brėžinys nr. 1,2). Kasant P šlaite kiekvienoje duobėje aptikta nuo 0,5 cm × 1 cm × 1 cm iki 3 cm × 3 cm × 4 cm dydžio plytų duženų (nuotrauka nr. 3), o rasto radinio (R. S. Nr. 5, koordinatės X6190512,45; Y566654,14.) duobėje aptiktos trys plytos, kurios tarpusavyje yra surištos ir savo padėtimi primena apmūryto šlaito kiautą (nuotrauka nr. 8). Toliau plytų konstrukcija nebetirta, nes pagal archeologinių žvalgymų projektą surastų plytų atsikasimas ar detalesnis fiksavimas nebeatitiktų darbų pobūdžio. Rastų plytų padėtis patvirtina jau anksčiau kraštotyrininko V. Sasnausko archyve minimą aprašymą, kuriame pažymima, kad Mirabelio aikštelės pakraščiai yra apmūryti akmenimis ir plytomis¹².

Sektorius Nr. 2, 10x180 m dydžio, orientuotas ilgiu V-R kryptimis, žvalgytas 18 m atstumu į Š nuo sektoriaus nr. 1. Šiame ruože, metalo ieškikliu žvalgant plotą buvo rasti 7 metaliniai radiniai datuoti XVI a. – XX a. II puse, rasta kaltinių vinių (iš viso inventorizuoti 2 radiniai, žr. radinių lent. R. S. Nr. 1, 10, nuotr. Nr. 9, brėžinys nr. 1, 2), (iš viso neinventorizuoti 5 metaliniai radiniai, žr. radinių lentelę, nuotr. Nr. 10, brėžinys nr. 1, 2).

Sektorius Nr. 3, 10x180 m dydžio, orientuotas ilgiu V-R kryptimis, žvalgytas 18 m atstumu į Š nuo sektoriaus nr. 2. Šiame ruože, rasti 5 metaliniai radiniai datuoti XVI a. – XX a. II puse, rastos dvi kaltinės viny (iš viso inventorizuoti 2 radiniai, žr. radinių lent. R. S. Nr. 2, 3, nuotr.

¹² Lietuvos Nacionalinės M. Mažvydo bibliotekos Rankraščių skyrius-F-148,s.v.10 (1959 m.).

Nr. 9, brėžinys nr. 1,2), (iš viso neinventorizuoti 3 metaliniai radiniai, žr. radinių lentelę, nuotr. Nr. 10, brėžinys nr. 1,2).

Sektorius Nr. 4, 10x140 m dydžio, orientuotas ilgiu V-R kryptimis, žvalgytas aikštelės Š dalyje 18 m atstumu į Š nuo sektoriaus nr. 3. Rasti 4 metaliniai radiniai datuoti XVI a. – XX a. II puse. (iš viso inventorizuota 1 kaltinė vinis, žr. radinių lent. R. S. Nr. 7, nuotr. Nr. 9, brėžinys nr. 1,2), (iš viso neinventorizuoti 3 metaliniai radiniai, žr. radinių lentelę, nuotr. Nr. 10, brėžinys nr. 1,2).

Archeologiniai žvalgymai žemumoje, esančioje į šiaurę nuo karinio įtvirtinimo

(Brėžiniai Nr. 2, 3, nuotrauka nr. 4)

Žvalgomos žemumos ŠV dalyje yra šių laikų statyta sodyba su iškastu vandens tvenkiniu. Išskyrus šią vietą, visa likusioji dalis yra apaugusi medžiais ir krūmais, o dėl molingo pagrindo didžioji dalis paviršiaus yra apsemta vandeniu. Remiantis vizualiniais žvalgymais bei LIDAR duomenimis (brėž. Nr. 3) matyti, kad iš čia buvo imamas gruntas formuojant Mirabelio aikštelės teritoriją. Žemuma yra taisyklingo stačiakampio formos, kurios ilgis R-V kryptimi yra 120 m, o plotis Š-P kryptimis - 80 m. Iškasta lygiagrečiai palei visą Š aikštelės pylimą taip sudarydama apsauginę funkciją ginantis iš Š pusės. Žemumos šlaitai statūs, bet nevienodo gylio: V dalyje už žemumos esančio natūralaus žemės paviršiaus aukštis nuo jūros lygio yra apie H_{Abs} 98 m, o šlaito gylis siekia apie 50 cm (apie H_{Abs} 97,5 m), Š dalyje natūralus paviršius yra apie H_{Abs} 98,5 m, o šlaito – apie 1 m (H_{Abs} 97,5 m), R – natūralus apie H_{Abs} 99,5 m, o šlaito gylis apie 2 m, t. y. apačios H_{Abs} 97,5 m, o P šlaito, kuris jungiasi su aukštuma, esančio H_{Abs} 100 m, taip pat yra apie 2 m gylio H_{Abs} 98 m, o dviejuose vietose yra nuožulnumas, per kurį, matomai, buvo patenkama į Mirabelio aikštelę (nuotr. Nr. 4). Žemumos dugno reljefas nėra lygus, o kalvotas, vyrauja H_{Abs} 97,20 m – H_{Abs} 98,30 m. Ties pusiauju, R-V kryptimis, siekiant šlaitus yra iškastas 5 m pločio griovys, matomai atlikęs gynybinę funkciją.

Archeologiniai žvalgymai sklypuose Nr. 5707-0012-0162 ir Nr. 4400-0298-0861

(Brėžinys Nr. 3, nuotraukos nr. 6, 7)

Teritorija, kurioje yra aptiktas nežinomos paskirties objektas, nepatenka į kultūros vertybių registrą. Objektas yra 460 m į V nuo Mirabelio įtvirtintos dvarvietės ir 240 m į Š nuo pagrindinio (Nr. 2411) kelio. Vieta išsiskiria tuo, kad yra ant aukštumos, geras aplinkos matomumas. Archeologinius vizualinius žvalgymus apsunkino tai, kad šiuo metu sklypai yra naudojami ūkinei paskirčiai, todėl buvo apžiūrimas iš tolo arba tik ten, kur eina keliukai per dominančius sklypus. Kaip ir buvo manyta, žvalgymų metu praktiškai neįmanoma pastebėti, išskirti kokių nors žmogaus veiklai būdingų požymių, kurie leistų teigti, kad čia buvęs koks nors statinys. Tik ŠR dalyje matyti neaukštas pylimas einantis ŠV – PR kryptimis, o sklypo reljefas yra ganėtinai lygus, niekuo neišsiskiriantis iš aplinkos (nuotr nr. 6, 7). Kaip ir minėta ataskaitos įžangoje, istorinių duomenų apie šį objektą nerasta, taip pat archeologiškai tyrinėtus nebuvo. 1898 m. ir 1907 m. cariniuose žemėlapiuose šioje vietoje pažymėta kalvelė ir stačiakampio formos duobė, tačiau papildomų užrašų, žymėjimų nėra. Pasitelkus LIDAR duomenis, aiškiai matyti taisyklingo stačiakampio formos daubos kontūrai, kuri ilgosiomis kraštinėmis pakreipta ŠV – PR kryptimis yra 150x100 m dydžio. Ties kraštais yra pylimai, kurių plotis siekia apie 15-25 m, o ŠV, PV, PR aukštis yra apie 1 m, tik ŠR apie 2 m. Dugno reljefas yra ganėtinai lygaus paviršiaus (vyraujantis aukštis H_{Abs} 99,80 m – H_{Abs} 100,15 m), pagal 1994 m. LKS, centro koordinatės: X6190563,16; Y565838,36. Stačiakampio formos pylimo Š kampo koordinatės: X6190641,54; Y565879,82, H_{Abs} 100,72 m, R kampo: X6190552,14; Y565925,82, H_{Abs} 101,14 m, P kampo: X6190489,31; Y565812,45, H_{Abs} 101,07 m, o V kampo koordinatės: X6190575,46; Y565756,74, H_{Abs} 100,95 m.

Sunku pasakyti, kokios paskirties tai buvusi vietas. Tai galbūt galėtų atsakyti didesnio pobūdžio archeologiniai darbai. Ataskaitos autorius turi dvi nuomones:

1) Tai galėjusi būti duobė skirta molio ruošai ir plytų gamybai. Dokumentų, tiesiogiai patvirtinančių, kad viduramžiais ir Lietuvoje molis laikytas panašiose duobėse, nerasta, tačiau apie tai užsimenama vėlesniuose XVIII - XIX a. pradžios šaltiniuose. W. Bystrzonowski primena jo laikais (XVIII a. viduryje) gyvavusią seną architektų tradiciją molį „pūdyti“ duobėse vienerius metus arba bent per žiemą¹³. Pradinis molio paruošimas išsamiai aprašytas ir iliustruotas XVIII a. Karaliaučiuje išleistoje enciklopedijoje (priedas Nr. 4). Specialioje aikštelėje arti gyvenvietės į krūvas sukauptas molis būdavo perkamas, drėkinamas ir minkomas (Schauplatz 1765). Tokiu atveju logiška būtų manyti, kad čia buvusi tokia duobė, kurios paskirtis aiški – aprūpinti plytomis

¹³ Bystrzonowski 1749, p. 303

Mirabelio įtvirtintos dvarvietės statybai. Reikia atkreipti dėmesį, kad šioje vietovėje randamas molis yra raudonas – tinkamiausias plytomis ir čerpėms gaminti.

2) Šis objektas savo forma, dydžiu bei pagal pritaikymą aplinkoje bei strategiškai patogią padėtį (sukastas ant aukštumos, P pusėje teka upelis Kupa, o R dalyje yra įtvirtinta dvarvietė), nors ir labai nuartas, tačiau primena trumpalaikį lauko įtvirtinimą – keturkampį redutą. Tokie įtvirtinimai pradėti naudoti nuo XVI a. Greičiausiai aplinkui buvęs gynybinis griovys yra užpiltas. Sunku pasakyti kieno statyti šis spėjamas įtvirtinimas, tačiau 1625 m. rugpjūčio 21 d. J. Vechmano laiške K. Radvilai yra minima Radvilos dalinių stovykla prie Kupiškio¹⁴.

¹⁴ 1625. VIII . 21 stovykla prie Kupiškio J. Vechmanas K. Radvilai, AR, dz. V, t. 421, nr. 17075.

Išvados

2015 metų gegužės 9 - 12 dienomis buvo vykdomi archeologiniai žvalgymai Kupiškio rajone, Mirabelio kaime, kurių metu žvalgyta Mirabelio įtvirtinta dvarvietė (u. k. 5279), jos aikštelė ir žemuma bei į kultūros vertybių registrą neįrašyta neaiškios paskirties stačiakampio formos duobė, kuri yra sklypuose Nr. 5707-0012-0162 ir Nr. 4400-0298-0861. Darbų metu vizualiai buvo žvalgytas 5 ha plotas, papildomai metalo ieškikliu žvalgyta Mirabelio aikštelė ne negiliau kaip 20 cm. Viso 6800 m² plotas.

Mirabelio aikštelėje metalo ieškikliu žvalgoma teritorija buvo suskirstyta į tris po 10x180 m dydžio, o ketvirtą 10x140 m dydžio sektorius (ruožus), kurių metu rastas 31 radinys, datuoti XVI a. – XX a. vid., t. y. kaltiniai vinys, Jono Kazimiero Šilingas (1665 m.), be to keletas šovinių kulku, šrapnelis, kurie liudija apie XX a. karinius įvykius. P pylimo šlaite rastos plytų duženos bei tarpusavyje rištų plytų konstrukcijos tik patvirtina ankstesnių tyrėjų teiginius, kad Mirabelio aikštelės pakraščiai yra mūryti akmenimis ir plytomis.

Žemuma, kuri užima apie 2 ha plotą, yra taisyklingo stačiakampio formos, 120x80 m dydžio, stačiais šlaitais, kurio dugno reljefas yra kalvotas, ties pusiauju, R-V kryptimis yra iškastas 5 m pločio griovys, matomai atlikęs gynybinę funkciją.

Mirabelio aikštelės ir žemumos kompleksą, kuris užima apie 3,5 ha plotą ir yra įvardintas kaip įtvirtinta dvarvietė, greičiausiai galima priskirti XVI – XVII a., patvariosios fortifikacijos (ilgalaikio naudojimo) tipui.

Sklypų Nr. 5707-0012-0162 ir Nr. 4400-0298-0861 teritorija yra pritaikyta ūkinei veiklai, laukai ariami. Žvalgyta taisyklingo stačiakampio formos, 150x100 m dydžio dauba, ties kurios kraštais yra 1-2 m aukščio ir 15-25 m pločio aukštuma. Iki galo lieka neaiški šios vietos buvusi paskirtis. Yra dvi nuomonės: 1) tai buvusi molio ruošos ir plytų gamybai skirta vieta, kurios gaminiai naudoti Mirabelio įtvirtintos dvarvietės statybai. 2) Iki šiol netyrinėtą objektą galbūt galima priskirti karinei lauko stovyklai – trumpalaikiai fortifikacijai, kurio gynybiniai grioviai greičiausiai yra užpilti. Pagal formą, pritaikymą aplinkoje spėtinai galima priskirti XVI – XVII a. keturkampiu redutui.

Radiniai perduoti Lietuvos Nacionaliniam Muziejui.

Archeologas V. Muralis

Radinių lentelės

Metaliniai radiniai

Eilės Nr.	R. S. Nr.	Sektorius	Koordinatės (1994 m. LKS)	Sluoksnis (H abs., gylis (m))	Radinio pavadinimas	Fragmento / radinio dydis (mm)			Galvutės forma				Skersmuo (mm)	Skerspjūvis	Svoris (g)	Datuotina (a.)	
						storis (max)	plotis (max)	ilgis (max)	x	x	x	x					apvali
1	4	1	X6190505,87; Y566601,14.	15 cm (H abs 97,55 m)	Metalinė, pailga detalė	7	12	40							x	18,75	XVI-XVII a.
2	6	1	X6190503,56; Y566627,76.	10 cm (H abs 96,75 m)	Šrapnelis											6,4	XX a. I pusė
3	8	1	X6190505,65; Y566612,54.	5 cm (H abs 98,45 m)	Žalvarinė sulenkta plokštelė	1	13	40,5							x	3,3	XVI-XVII a.

Moneta

Eilės Nr.	R. S. Nr.	Sektorius	Koordinatės (1994 m. LKS)	Sluoksnis (H abs., gylis (cm))	Radinio pavadinimas	Monetos storis (mm)	Monetos skersmuo (mm)	Svoris (g)	Datuotina (a.)
1	5	1	X6190512,45; Y566654,14.	15 cm (H abs 97,10 m)	Jono Kazimiero Šilingas, 1665 m. Lenkija	1 mm	15 mm	1,05 g	XVII a. II pusė

Vinys

Eilės Nr.	R. S. Nr.	Sektorius	Koordinatės (1994 m. LKS)	Sluoksnis (H abs., gylis (m))	Radinio pavadinimas	Fragmento / radinio dydis (mm)					Galvutės forma				Skersmuo (mm)		Skerspjūvis		Svoris (g)	Datuotina (a.)	Pastabos
						storis (min)	plotis (max)	ilgis (max)	x	x	x	x		x	x	x					
1	1	2	X6190528,32; Y566561,78.	15 cm (H abs 99,55 m)	vinis	3,4	5	62		x				#		x			10,25	XVI - XVII a.	Vinis paveikta korozijos.
2	2	3	X6190556,45; Y566565,65.	15 cm (H abs 99,60 m)	vinis	3	4	46			x			#			x		2,1	XVI - XVIII a.	Vinis paveikta korozijos.
3	3	3	X6190552,66; Y566581,76.	10 cm (H abs 99,45 m)	vinis	3	6,2	40,6			x			#			x		6,45	XVI - XVIII a.	Vinis paveikta korozijos.
4	7	4	X6190578,56; Y566632,76.	10 cm (H abs 99,60 m)	vinis	2	5,2	47,2		x				#		x			7,25	XVI - XVII a.	Vinis paveikta korozijos.
5	9	1	X6190516,76; Y566656,87.	20 cm (H abs 99,55 m)	vinis	3	5	26	x					#			x		3,5	XVI - XVII a.	Vinis paveikta korozijos, nulūžusi smailioji dalis.
6	1 0	2	X6190536,76; Y566656,87.	10 cm (H abs 99,65 m)	vinukas	1,8	6,2	53,1						8			x		3,55	XVI - XVII a.	Vinis paveikta korozijos, galvutė nulūžusi.

Neinventorizuotų radinių lentelė

Radinio nr.	Radinio pavadinimas	Koordinatės (1994 m. LKS)	Datuotina (a.)
1	Karabino Mauser 98k šovinių dėtuvė	X6190499,65; Y566532,34.	XX a. vid.
2	Geležinės grandinės fragmentas	X6190549,76; Y566535,56.	XX a.
3	Metalinė detalė	X6190523,65; Y566538,15.	XX a.
4	Peilio ašmenų fragmentas	X6190573,55; Y566558,13.	XX a.
5	Butelio kamštelis	X6190506,76; Y566573,87.	XX a.
6	Metalinė detalė	X6190575,88; Y566573,14.	XX a.
7	Pasagos fragmentas	X6196528,21; Y566582,43.	XX a.
8	Pasagvinė	X6190530,76; Y566588,21.	XX a.
9	Metalinė plokščia detalė	X6190555,87; Y566619,87.	XX a.
10	Varžtas su veržle	X6190581,10; Y566614,76.	XX a.
11	Pasagvinė	X6190507,87; Y566617,76.	XX a.
12	Metalinė detalė	X6190510,65; Y566645,65.	XX a.
13	Karabino Mauser 98k kulka	X6190505,76; Y566646,89.	XX a.
14	Karabino Mauser 98k kulka	X6190508,21; Y566648,78.	XX a.
15	Metalinė pailga detalė	X6190505,54; Y566650,14.	XX a.
16	Deformuota kulka	X6190509,23; Y566651,22.	XX a.
17	Metalinė detalė	X6190516,56; Y566668,98.	XX a.
18	Metalinė detalė	X6190506,78; Y566645,89.	XX a.
19	Metalinė detalė	X6190562,66; Y566671,87.	XX a.
20	Ventilis	X6190538,77; Y566675,87.	XX a.
21	Sagtis	X6190594,76; Y566674,89.	XX a.

Archeologinių žvalgymų nuotraukos



Nuotr. Nr. 1 Mirabelio aikštelė. Fotografuota iš V pusės.



Nuotr. Nr. 2 Mirabelio aikštelė. Fotografuota iš R pusės.



Nuotr. Nr. 3. Mirabelio įtvirtinimo P šlaite atidengtų plytų konstrukcija.



Nuotr. Nr. 4. Mirabelio įtvirtinimo Š šlaitas su nuožulnumu, per kurį, matomai, buvo patenkama į aikštelę. Fotografuota iš P pusės.



Nuotr. Nr. 5. Mirabelio įtvirtinta dvarvietė. Fotografuota iš P pusės.



Nuotr. Nr. 6. Archeologiniai žvalgymai sklypuose Nr. 5707-0012-0162 ir Nr. 4400-0298-0861.
Fotografuota iš P pusės.



Nuotr. Nr. 7. Archeologiniai žvalgymai sklypuose Nr. 5707-0012-0162 ir Nr. 4400-0298-0861. ŠR kryptimi matyti neaukštas pylimas einantis ŠV – PR kryptimis, Fotografuota iš PV pusės.

Radinių nuotraukos



Nuotr. Nr. 8. Plytų duženos rastos Mirabelio P šlaite.



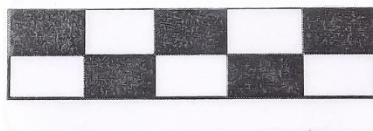
R. S. Nr. 1



R. S. Nr. 2



R. S. Nr. 3



R. S. Nr. 4



R. S. Nr. 6



R. S. Nr. 7



R. S. Nr. 8



R. S. Nr. 9

R. S. Nr. 5



R. S. Nr. 10

Nuotr. Nr. 9. Inventorizuoti radiniai.

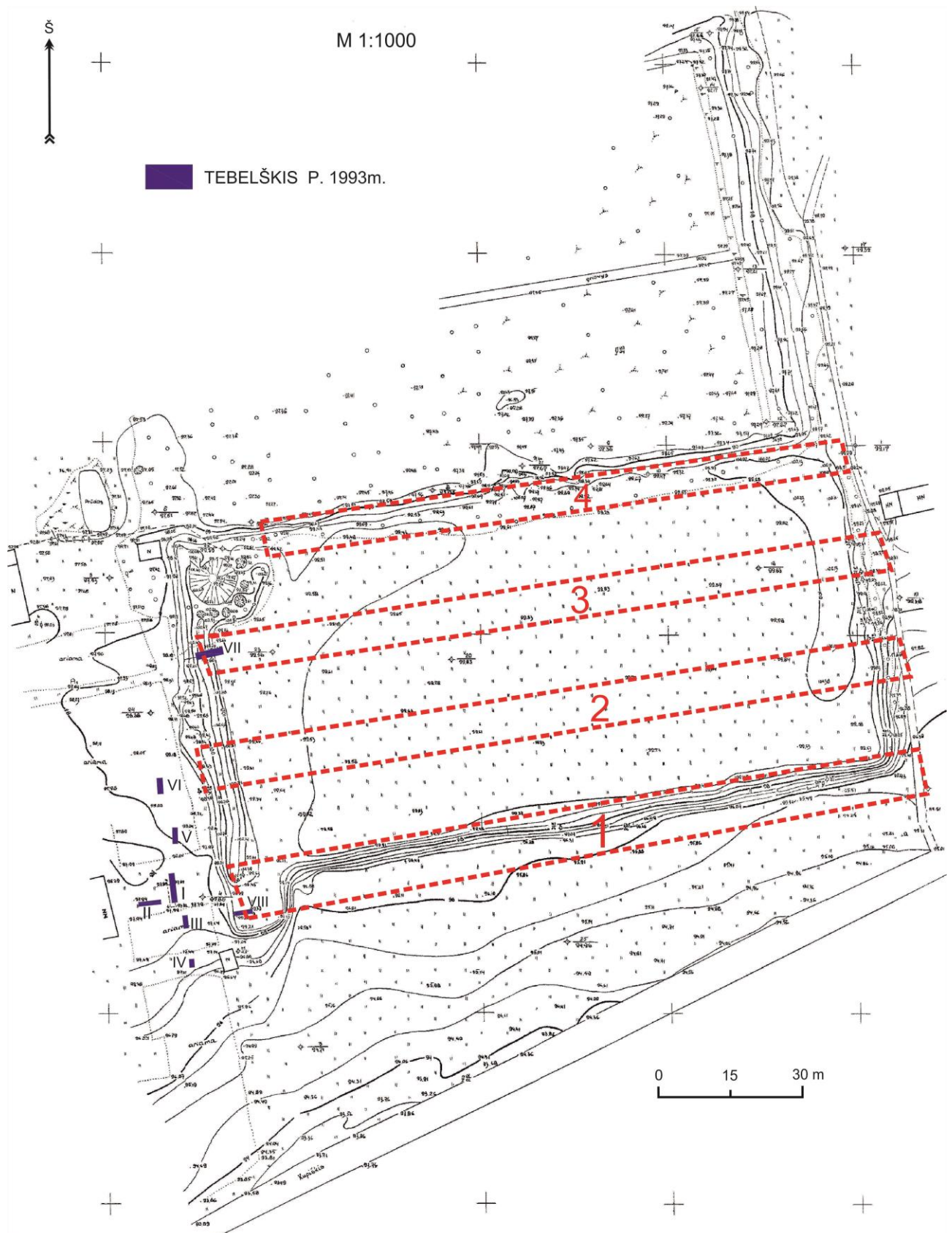


Nuotr. Nr. 10. Neinventorizuoti radiniai.

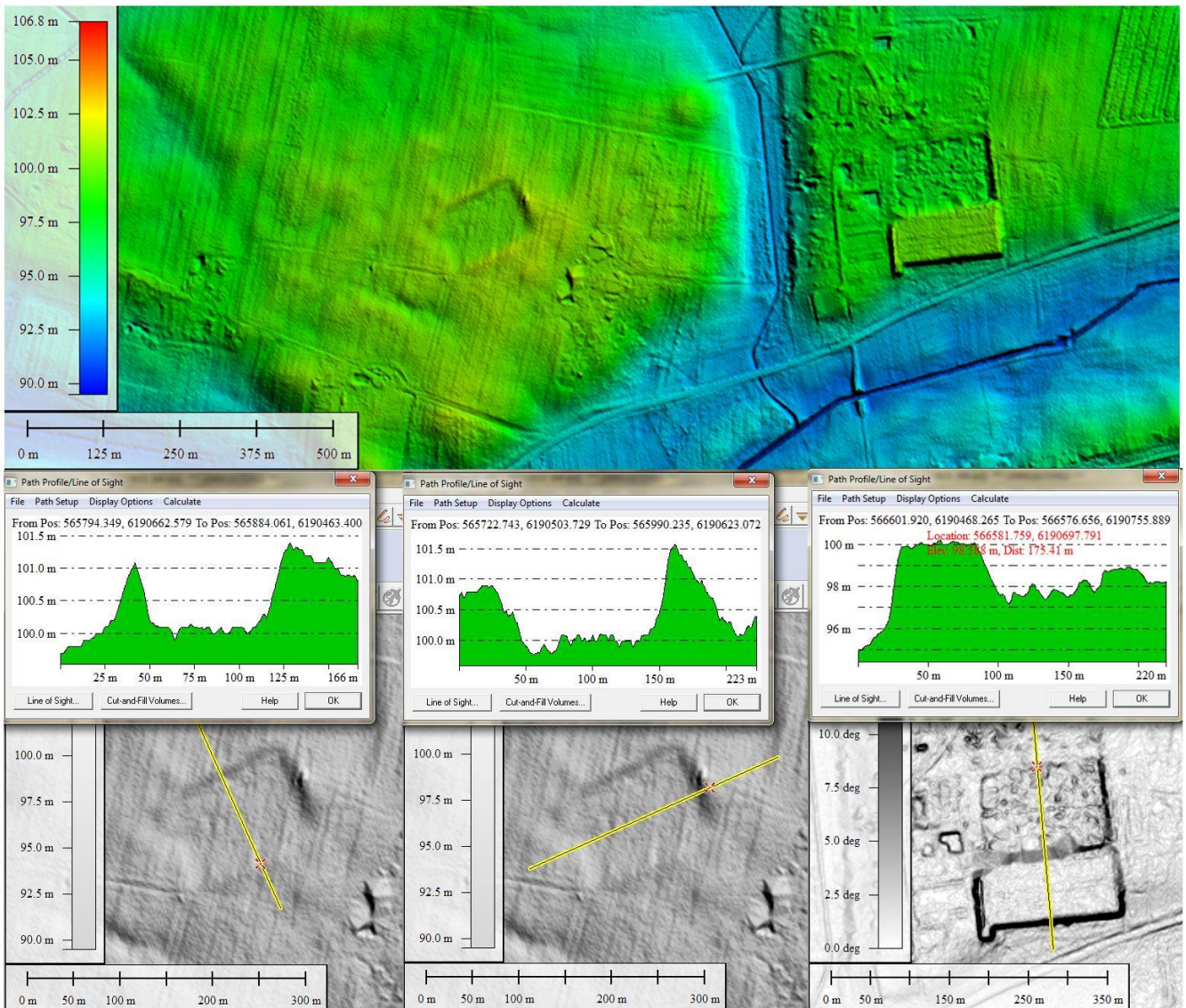
Nr. 1 Mirabelio įtvirtintos dvarvietės aikštelė su žvalgytų sektorių, radimviečių vietomis (ortofoto) M 1:1000



Mirabelio įtvirtintos dvarvietės (u. k. 5279) aikštelė
Nr. Žvalgytų sektorių plotai su numeracija.
Nr. Inventorizuotų radinių radimvietės
Nr. Neinventorizuotų radinių radimvietės



Nr. 2 Mirabelio įtvirtintos dvarvietės topografinė (topo) nuotrauka su 1993 m. tirtų perkasu vietomis bei 2015 m. žvalgytų sektorių vietomis M 1:1000



Nr. 3 Bendras situacinis planas LIDAR duomenimis. Naudotojo Nr. 1GKA-64J.

Priedai

Priedas Nr. 1 Molio ruoša ir plytų gamyba.....	26
Priedas Nr. 2 Leidimas atlikti archeologinius žvalgymus.....	27
Priedas Nr. 3 Archeologijos radinių perdavimo aktai.....	29
Archeologinių žvalgymų projektas.....	31

Priedas Nr. 1. Molio ruoša ir plytų gamyba



Duhamel 1765, taf. VI „dachsumpf“

A-gero molio krūva, iškasta atsargai; B-darbininkai, kasantys molį; C-blogas molis, nepateksiantis į A krūvą ir suversimas atgal; D-gero molio dalis, darbininkų E-drėkinama semtuvais pilamu vandeniui ir kitų darbininkų F – maišoma; G, H- darbininkai, molio krūvą minkantys kojomis; I- minkyto molio krūva; L-darbininkas, semtuvo nugarėle suplojantis ir išlyginantis krūvą; K-šiaudų dembliai molio krūvai uždengti; R-šulinys; S-mažas siauras griovys, kuriuo leidžiamas vanduo į mažus tvenkinėlius, o iš kurių jį semia drėkintojai. L-ta pati paruošto molio krūva; W-darbininkas, iš šios krūvos kraunantis molį į karutį ir juo vešiantis plytų formuotojui; Z- lenta, paguldyta išilgai kelio, kad būtų lengviau važiuoti; a-karūčių atgabento molio krūva, pridengta šiaudų dembliais; b švaraus smėlio dėžė, c-forma; d-formavimo stalas; e-dubuo su vandeniui; f-molio nubraukimo lentelė; t-formuotojas, imantis molį ir dedantis ant savo stalo; V-darbininkas, nešiojantis suformuotas plytas į skirtą vietą; N-suformuotų plytų eilės; u-šiaudais pridengta plytų eilė; Fig. 2, D-parodyta, kaip eilėmis sustatyti išdžiovinimas plytas.

Priedas Nr. 2 Leidimas atlikti archeologinius žvalgymus



KULTŪROS PAVELDO DEPARTAMENTAS PRIE KULTŪROS MINISTERIJOS

LEIDIMAS ATLIKTI ARCHEOLOGINIUS TYRIMUS

2015-05-06 Nr. LA-113
(data) Vilnius

Vadovaujantis Lietuvos Respublikos nekilnojamojo kultūros paveldo apsaugos įstatymo (Žin., 1995, Nr. 3-37; 2004, Nr. 153-5571) 18 straipsnio 6 dalimi, šis leidimas išduotas

Vismantui Muraliui (2013-03-28, Nr. 2595)

(tyrėjo vardas, pavardė, nekilnojamojo kultūros paveldo apsaugos specialisto atestato išdavimo data ir Nr.)

_____ arba mokslo laipsnis ir (ar) pedagoginis vardas)

atlikti:

Mirabelio įtvirtintos dvarvietės (5279) teritorijos, apsaugos zonos ir aplinkos,

(numatomos tirti vietos pavadinimas, unikalus kodas Kultūros vertybių registre,

Kupiškio r. sav., Mirabelio k.,

adresas, archeologinių tyrimų pobūdis)

archeologinius žvalgymus

pagal archeologinių tyrimų projektą:

Mirabelio kaimo aplinkos bei Mirabelio įtvirtintos dvarvietės (u.k. 5279) teritorijos ir vizualinės apsaugos zonos, Kupiškio r. sav., Mirabelio k. (Kupiškio sen.) 2015 metų archeologinių žvalgymų projektas, 2015-05-05

(projekto pavadinimas, aprobavimo data)

archeologinių tyrimų grupę sudaro šie archeologai (pildoma, jeigu grupė sudaroma):

(vardai, pavardės)

(antra pusė)

Papildomi paveldosaugos reikalavimai archeologinių tyrimų metu :

Leidimas galioja iki 2015-11-30
(metai, mėnuo, diena)

Leidimo galiojimas pratęstas iki _____
(metai, mėnuo, diena)

Kontrolės skyriaus vyr. valst. inspektorius
(leidimą išdavusio tarnautojo pareigų pavadinimas)



Renaldas Augustinavičius
(vardas, pavardė)

(leidimą galiojimą pratęsusio tarnautojo pareigų pavadinimas)

(parašas)

(vardas, pavardė)

A. V.

Leidimas taip pat tyrėjui suteikia teisę naudoti elektronines priemones, sudarinėti planus, filmuoti, fotografuoti, piešti, rinkti radinius ir mėginius tiriamame objekte.

Tyrėjas archeologinių tyrimų metu ir juos atlikęs privalo laikytis Lietuvos Respublikos nekilnojamojo kultūros paveldo apsaugos įstatymo (Žin., 1995, Nr. 3-37; 2004, Nr. 153-5571), Paveldo tvarkybos reglamento PTR 2.13.01:2011 „Archeologinio paveldo tvarkyba“, patvirtinto Lietuvos Respublikos kultūros ministro 2011 m. rugpjūčio 16 d. įsakymu Nr. ĮV-538 (Žin., 2011, Nr. 109-5162), Nekilnojamųjų kultūros vertybių atskleidimui reikalingų tyrimų duomenų apimties aprašo, patvirtinto Lietuvos Respublikos Kultūros ministro 2005 m. birželio 22 d. įsakymu Nr. ĮV-259 (Žin., 2005, Nr. 80-2927), Kultūros paveldo objektų ar vietovių apžiūros, būklės fiksavimo ir tyrimo atlikimo užtikrinimo taisyklių, patvirtintų Lietuvos Respublikos kultūros ministro 2005 m. birželio 9 d. įsakymu Nr. ĮV-240 (Žin., 2005, Nr. 76-2766), Nekilnojamojo kultūros paveldo tyrimų metu rastų archeologinių radinių perdavimo muziejams taisyklių, patvirtintų Lietuvos Respublikos kultūros ministro 2005 m. vasario 25 d. įsakymu Nr. ĮV-66 (Žin., 2005, Nr. 30-960), Leidimų atlikti archeologinius tyrimus išdavimo tvarkos aprašo, kitų teisės aktų nustatytų paveldosaugos reikalavimų ir šiame leidime nustatytų papildomų paveldosaugos reikalavimų.



LIETUVOS NACIONALINIS MUZIEJUS
Arsenalų g. 1, 01143 Vilnius, tel.: (8-5) 262 7774, 212 1939, faks. (8-5) 261 1023

PRIĖMIMO AKTAS Nr. 308

2016 m. gegužės mėn. 02 d. mes, muziejaus darbuotojas Viduramžių ir naujųjų laikų archeologijos
skyriaus vedėjas Valdas Steponaitis
ir archeologas Vismantas Muralis, gyv. Vilniuje, V. Pietario g. 5-14

sudarėme šio akto keturis egzempliorius apie tai, kad pirmas priima (nuolatinai, laikinai), o antrasis perduoda muziejui šiuos muziejines reikšmės daiktus:

Eilės Nr.	Daikto pavadinimas ir jo trumpas aprašymas	Daiktų sk.	Daikto būklė	Kaina	Suma	Pastabos
1	Dirbinio (nenust. paskirties) f. (geležis)	1	koroduoja			GRD 120184
2-4	Vinys (geležis)	3	koroduoja			
5	Vinis (pasagvinė) (geležis)	1	koroduoja			
6	Dirbinio (plokštelės) d. (vario l.)	1	koroduoja			
7	Kulka (švinas)	1	koroduoja			
	Rasti Mirabelio kaimo aplinkos bei Mirabelio įtvirtintos dvarvietės teritorijos ir vizualinės apsaugos zonos, Kupiškio r. sav. Kupiškio sen. Mirabelio k. 2015 m. archeologinių žvalgymų metu. Radiniai priimti pagal ataskaitos ARMA Nr. 1060 radinių sąrašą. Du vinių fragmentai (r. s. nr. 9, 10) primti, bet nepajamuoti.					

Iš viso priimta (sk. žodžiais) Septyni (7) radiniai

Perdavė V. Muralis

Priėmė V. Steponaitis

2016 m. gegužės mėn. 02 d.

Vyr. fondų saugotojas Z. Bičys

Skyriaus vedėjas V. Steponaitis

LIETUVOS NACIONALINIS MUZIEJUS
01143 Vilnius, Arsenalo 1, tel.: (8-5) 2627774, 2121939, faks. (8-5) 2611023

Tvirtina
Muziejaus direktorius
2016 m. gegužės mėn. 02 d.



PRIĖMIMO AKTAS Nr. 307

2016 m. balandžio mėn. 28 d. mes, muziejaus darbuotojas Numizmatikos skyriaus vyresn. muziejininkas

Eduardas Remecas

ir Archeologas Vismantas Muralis, gyv. Pietario g. 5-14, Vilnius

sudarėme šio akto ketunis egzempliorius apie tai, kad pirmas priima (nuolatinei, ~~laikinei~~), o antrasis perduoda muziejui šiuos muziejines reikšmės daiktus:

Eilės Nr.	Daikto pavadinimas ir jo trumpas aprašymas	Daiktų sk.	Daikto būklė	Kaina	Suma	Pastabos
	Moneta rasta archeologinių tyrimų metu Mirabelio dvarvietėje, Kupiškio r., 2015 m.					
1.	Lenkija. Jonas Kazimieras. Šilingas. ? m. Inv. nr. 5	1	apdūlusi	nemokamai		<u>GRD 120183</u>

Iš viso priimta (sk. žodžiais)

1 (vienas) vnt.

Perdavė Vismantas Muralis

Vyr. fondų saugotojas Žygintas Bučys

Priėmė Eduardas Remecas

Skyriaus vedėjas Dalia Grimalauskaitė

2016 m. gegužės mėn. 02 d.

Projekto autorius Vismantas Muralis

Kontaktinis telefonas 867751640

**Mirabelio kaimo aplinkos bei Mirabelio įtvirtintos dvarvietės (u. k. 5279)
teritorijos ir vizualinės apsaugos zonos, Kupiškio r. sav., Mirabelio k.
(Kupiškio sen.) 2015 metų archeologinių žvalgymų projektas**

Vilnius, 2015 gegužės 06 d.

AIŠKINAMASIS RAŠTAS

Ivadas. 2015 m. gegužės – lapkričio mėnesiais planuojama vykdyti archeologinius žvalgymus Mirabelio įtvirtintos dvarvietės (u. k. 5279) teritorijoje ir vizualinėje apsaugos zonoje, Kupiškio r. sav., Mirabelio k. (Kupiškio sen.) bei tame pačiame Mirabelio kaime esančiuose sklypuose Nr. 5707-0012-0162 ir Nr. 4400-0298-0861. Sklypų teritorija nepatenka į kultūros vertybių registrą. Tyrimai bus vykdomi moksliniais tikslais. Tyrimai vykdomi tyrėjo iniciatyva, finansuojami tyrėjo lėšomis.

Numatomo tirti objekto istorija ir aprašymas. Mirabelio kariniai įtvirtinimai yra Kupiškio rajono Kupiškio apylinkės Mirabelio kaime, į šiaurę nuo kelio Kupiškis – Skapiškis, dešiniajame Kupos upės šlaite. Mirabelio karinius įtvirtinimus sudaro stačiakampio formos lygi aikštelė su rūpestingais suformuotais šlaitais. Aikštės ilgis R-V kryptimi apie 170 m, o plotis Š-P kryptimi apie 85 m, plotas daugiau kaip 1,5 ha. Vakariniame aikštės pakraštyje yra supiltas apie 92 m ilgio pylimas, kurio aukštis nuo aikštelės siekia apie 1,3 – 1,4 m, o nuo papėdės žemės paviršiaus – 2,6 – 2,8 m. Pylimo plotis prie pagrindo apie 12 m skersmens R-V kryptimi duobė, kurios gylis nuo pylimo viršaus 3,15 m. Iš P ir R duobę supa šešios mažesnės duobės. Šis aikštelės kampas apaugęs medžiais ir krūmais, o visas kitas aikštės plotas yra lygi pieva. Aikštelė ilgą laiką buvo ariama. Šlaitai palyginti neaukšti: nuo 3,0 – 3,5 m pietinėje dalyje iki 0,5 – 1,0 m šiaurės rytinėje dalyje (vakarinėje ir šiaurinėje dalyje 2,0 – 2,5 m). PV aikštės kampe yra 12 – 13 m pločio R-V kryptimi ir 15 m ilgio Š-P kryptimi žemių sampilas. Šiaurinėje karinių įtvirtinimų pusėje yra žemuma, apaugusi krūmais, nedideliais medžiais (iš čia buvo imamas gruntas, formuojant įtvirtinimų teritoriją). Vakarinėje papėdėje yra trijų gyventojų sodybiniai sklypai, pietuose – pieva, rytuose įtvirtinimų riba eina keliuku. Ant pietinio ir vakarinio šlaito auga keletas pavienių medžių, šiaurinis šlaitas apaugęs krūmais. Žemės paviršiaus karinių įtvirtinimų papėdėje aukštėja pietų – šiaurės kryptimi.

Į ŠV nuo karinių įtvirtinimų yra buvusio Mirabelio dvaro (kai kur dar vadinamo palivarko) teritorija su kai kuriais išlikusiais pastatais ar jų liekanomis. Šis dvaras jau egzistavo XVIII amžiaus antroje pusėje. Apie tai liudija Lietuvos Nacionalinio M. Mažvydo bibliotekos Rankraščių skyriuje saugomi laišakai (1764 – 1773 m.) Iš jų galima spėti, kad tuo metu šis dvaras priklausė bajorų Kosakovskių (konkrečiai LDK izdo raštininko Mykolo Kosakovskio) šeimai. Yra išlikęs Mirabelio dvaro valdytojo Kristupo Semaškos 1769 – 1773 m. susirašinėjimas ūkio reikalais su Mykolu Kosakovskiu bei jo žmona Barbora Ziberkaite – Kosakovskiene¹⁵. Beje, du laišakai adresuoti seniūnei Tyzenhauzienei į Mirabelį¹⁶. Manoma, kad tai ta pati Barbora Ziberkaitė – Kosakauskienė. XIX amžiaus antroje pusėje Mirabelio dvaras priklausė grafui Šuazeliui Guffi (Choissell Gouffier)¹⁷. Apie patį Mirabelio piliakalnį (taip jis buvo vadinamas XX amžiaus pirmoje pusėje) žinių yra išlikę

¹⁵ Lietuvos Nacionalinio M. Mažvydo bibliotekos Rankraščių skyrius, F-99, s.v. 197, 209, 221.

¹⁶ Ten pat, s.v. 228, 241.

¹⁷ Słownik geograficzny, t. VI, Warszawa, 1885, p. 488.

Valstybės archeologijos komisijos medžiagoje. 1924 metais J. Balys (vėliau žinomas tautosakininkas) trumpai aprašė šį piliakalnį, pažymėdamas, kad piliakalnio šlaituose yra iš plytų mūryta „ skle pavonė“ , ir kad šis piliakalnis piltas, norint ponui pastatyti gerą „polocių“¹⁸. Trumpas straipsnelis apie Mirabelio piliakalnį paskelbtas laikraštyje „Lietuva“. Čia taip pat minimos iš plytų mūrytos sienos¹⁹. Padavimą apie Mirabelio piliakalnį pateikė J. Elisonas²⁰.

0,6 km atstumu į V pusę nuo Mirabelio karinio įtvirtinimo V šlaito yra stačiakampio formos, nuo 1 m iki 1,5 m gylio duobė. Remiantis LIDAR duomenimis, duobė yra 150x100 m dydžio, ilgosiomis kraštinėmis ŠR – PV kryptimis. Istorinių duomenų apie šį objektą nerasta, taip pat archeologiškai tyrinėta nebuvo. 1898 m. ir 1907 m. cariniuose žemėlapiuose šioje vietoje pažymėta kalvelė ir stačiakampio formos duobė, tačiau papildomų užrašų žymėjimų nėra. Ši neaiškios paskirties duobė patenka į sklypų Nr. 5707-0012-0162 ir Nr. 4400-0298-0861 teritorija, kuri nepatenka į kultūros vertybių registrą. Šiuo metu šie sklypai naudojami ūkinei paskirčiai.

Ankstesnių archeologinių tyrimų apžvalga Pokario metais Mirabelio piliakalnį ne vieną kartą žvalgė archeologai, kraštotyrininkai. Mirabelio piliakalnis pateko į P. Tarasenos sudarytą archeologijos paminklų sąrašą²¹. Kraštotyrininko V. Sasnausko archyve yra piliakalnio aprašymas, kuriame pažymima, kad jo pakraščiai yra apmūryti akmenimis ir plytomis. Gyventojų teigimu, piliakalnis statytas Tyzenkauzų laikais²². 1969 m. Mirabelio piliakalnį žvalgė Istorijos instituto archeologai, konstatavę, kad dirvoje matosi plytgalių, o patį paminklą preliminariai datavo XVI – XVII a. ir laikė jį dvaro vieta²³.

1993 metais Mirabelio karinių įtvirtinimų teritorijoje žvalgomuosius archeologinius tyrimus atliko archeologas P. Tebelškis. Iširtas 47 m² plotas, iš jo 28 m² (perkasos I-VI) vakarinėje įtvirtinimų papėdėje ir 19 m² (perkasos VII-VIII) – aikštelėje. Nustatyta: 1) karinių įtvirtinimų vakarinėje papėdėje (perkasos I-VI) kultūrinio sluoksnio nerasta. 2) perkasos VII-tos vietoje supiltas gruntas (molingos žemės sluoksnis atkastas 4,70 m gyliu, jo apačia nepasiekta. 3) perkasos VIII vietoje supilto grunto storis siekia 1,9 m, po juo užfiksuotas 0,3 m storio buvęs žemės paviršiaus iki įtvirtinimų supylimas (H_{Abs} 97,20 m aukštyje). Natūralus gruntas – molis užfiksuotas 2,4 m gylyje nuo žemės paviršiaus (H_{Abs} 96,90 m aukštyje). 4) tyrimų metu nerasta radinių, kurie leistų tiksliau nustatyti įtvirtinimų supylimo laiką. 5) turimais duomenimis (skiedinių analizė) preliminariai šį paminklą galima datuoti XVII-XVIII amžiais, o jo paskirtį apibūdinti kaip dvaro vietą.

¹⁸ Lietuvos kultūros paveldo mokslinio centro archyvas – Valstybės archeologijos komisijos medžiaga, b. 22, p. 64

¹⁹ Lietuva, 1924 m. Nr. 163 (1664).

²⁰ J. Elisonas, Archeologinių ir šiaip įdomių tiek Panevėžio apskrities, tiek kitų artimų apylinkių, vietų sąrašas, kurį yra surinkę Panevėžio valstybinės gimnazijos mokiniai – Švietimo darbas, 1025 m., Nr. 5, p. 453.

²¹ P. Tarasenska, Lietuvos archeologijos medžiaga, Kaunas, 1928 m. p. 186.

²² Lietuvos Nacionalinės M. Mažvydo bibliotekos Rankraščių skyrius-F-148,s.v.10 (1959 m.).

²³ Lietuvos kultūros paveldo mokslinio centro archyvas, F-1, ap.l.,s.v.113,p.39-40.

Tyrinėjimų tikslas Šis saugomas objektas yra įvardijamas kaip įtvirtinta dvarvietė, tačiau išlikusi istorinė, kartografinė medžiaga ar anksčiau atlikti archeologiniai darbai to nepatvirtino, todėl atlikus archeologinius žvalgymus ir jų metu, radus plytų, koklių, vinių ir t. t. būtų tvirtas argumentas manyti, kad tai buvusi įtvirtinta dvarvietė. Taip pat rasti radiniai galbūt patikslintų objekto datavimą. Šiaurinėje karinių įtvirtinimų pusėje esanti žemuma yra lakoniškai aprašyta, todėl žvalgymų metu bus detaliau aprašyta esama padėtis. Atlikus žvalgymus neaiškios paskirties, stačiakampio formos duobės vietoje bei galbūt rasti radiniai leis atsakyti arba interpretuoti šios vietos paskirtį. Aptikus vertingų artefaktų, bus brėžinyje pažymima tiksli radimo vieta, atlikta fotofiksacija ir tyrimų aprašymas. Remiantis archeologinių žvalgymų rezultatais numatoma tęsti archeologinius darbus rengiant projekto papildymą. Jei tyrimai suteiks naujos, naudingos informacijos, tokiu atveju bus rengiama mokslinė publikacija.

Tyrinėjimų metodas, apimtis ir trukmė Mirabelio įtvirtintos dvarvietės aikštelė užima apie 1,5 ha plotą, o šiaurinėje karinių įtvirtinimų pusėje yra žemuma, apaugusi krūmais, nedideliais medžiais, kuri užima apie 2 ha plotą, taip pat sklypuose Nr. 5707-0012-0162 ir Nr. 4400-0298-0861 esanti stačiakampio formos duobė, kurios plotas apie 1,5 ha. Visa ši teritorija numatoma žvalgyti vizualiai, o Mirabelio įtvirtintos dvarvietės aikštelė bus papildomai žvalgoma metalo detektoriais, suskirstant ją trimis po 10x180 m dydžio, o ketvirtą 10x140 m dydžio sektorius (ruožus), (priedas Nr.1). Viso metalo ieškikliu bus žvalgomas apie 6800 m² plotas. Metalo ieškikliu aptikus signalą (toliau – detekcijos), bus kasama ne gyčiau kaip 20 cm. Detekcijas (tiek teigiamas, tiek neigiamas) bus užmatuotos tacheometro pagalba ir jų geoerdviniai duomenys bus pateikti tyrimų ataskaitoje. Metalo ieškikliu teritoriją žvalgys projekto autorius, radinių vietas (jei tokių bus) fiksuos samdytas profesionalus geodezininkas (įmonė dar neišsirinkta). Archeologinius žvalgymus planuojama atlikti 2015 m. gegužės - liepos mėnesiais.

Priedai:

Nr. 1 Bendras situacinis planas (ortofoto) su planuojamų žvalgymų vietomis M 1:5000

Nr. 2 Mirabelio įtvirtinta dvarvietė LIDAR ir ortofoto duomenimis M 1:1500

Nr. 3 Mirabelio įtvirtintos dvarvietės topografinė (topo nuotrauka) su 1993 m. tirtų perkasų vietomis.

Nr. 4 Neaiškios paskirties, stačiakampio formos duobės vieta (ortofoto) M 1:1000






Nr. 5 Neaiškios paskirties, stačiakampio formos duobės vieta LIDAR duomenimis

Nr. 6 Planuojamų Mirabelio įtvirtintos dvarvietės žvalgymų vietos fotofiksacija

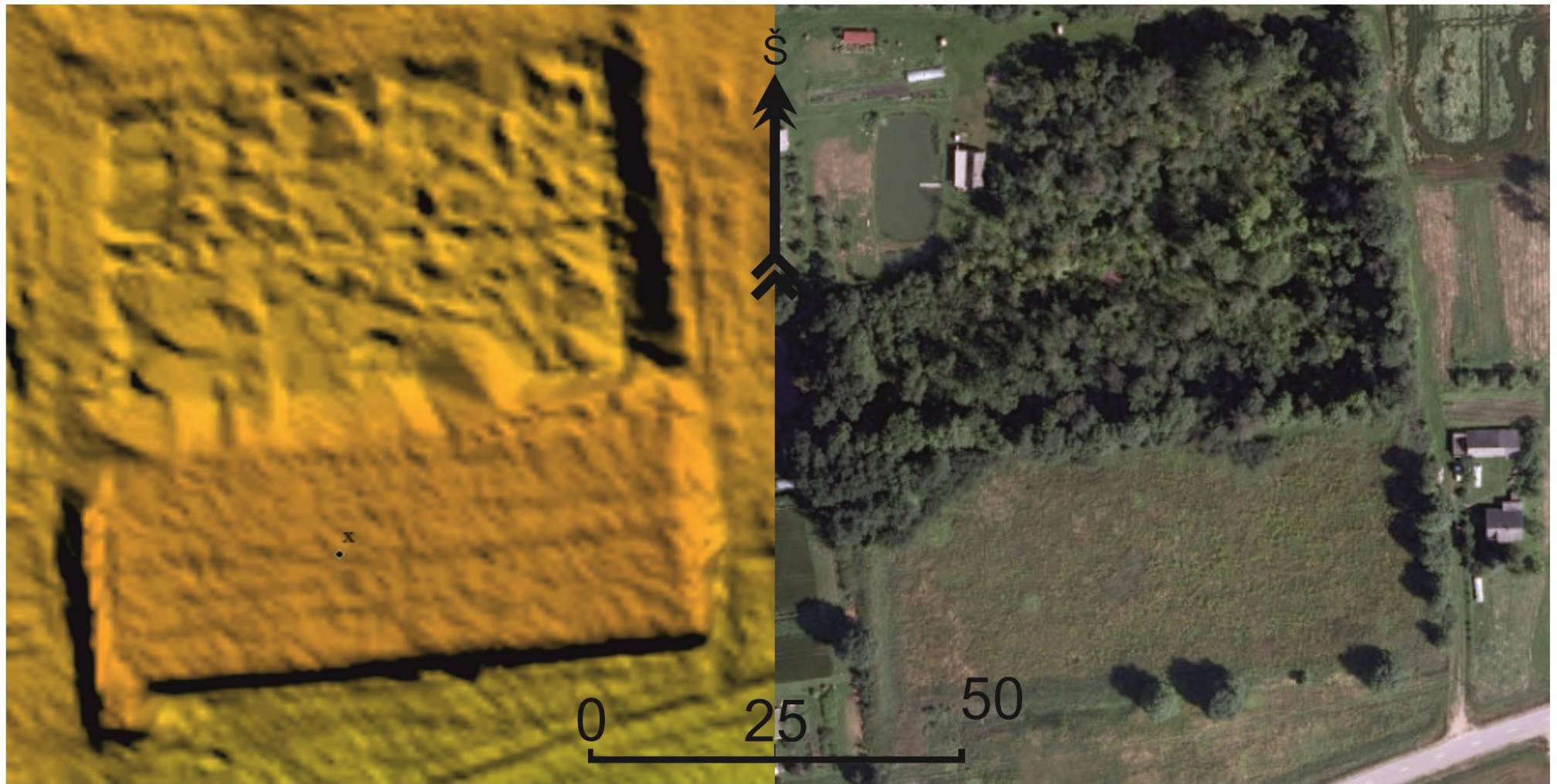
Archeologas Vismantas Muralis

Nr. 1 Bendras situacinis planas (ortofoto) su planuojamų žvalgymų vietomis M 1:5000

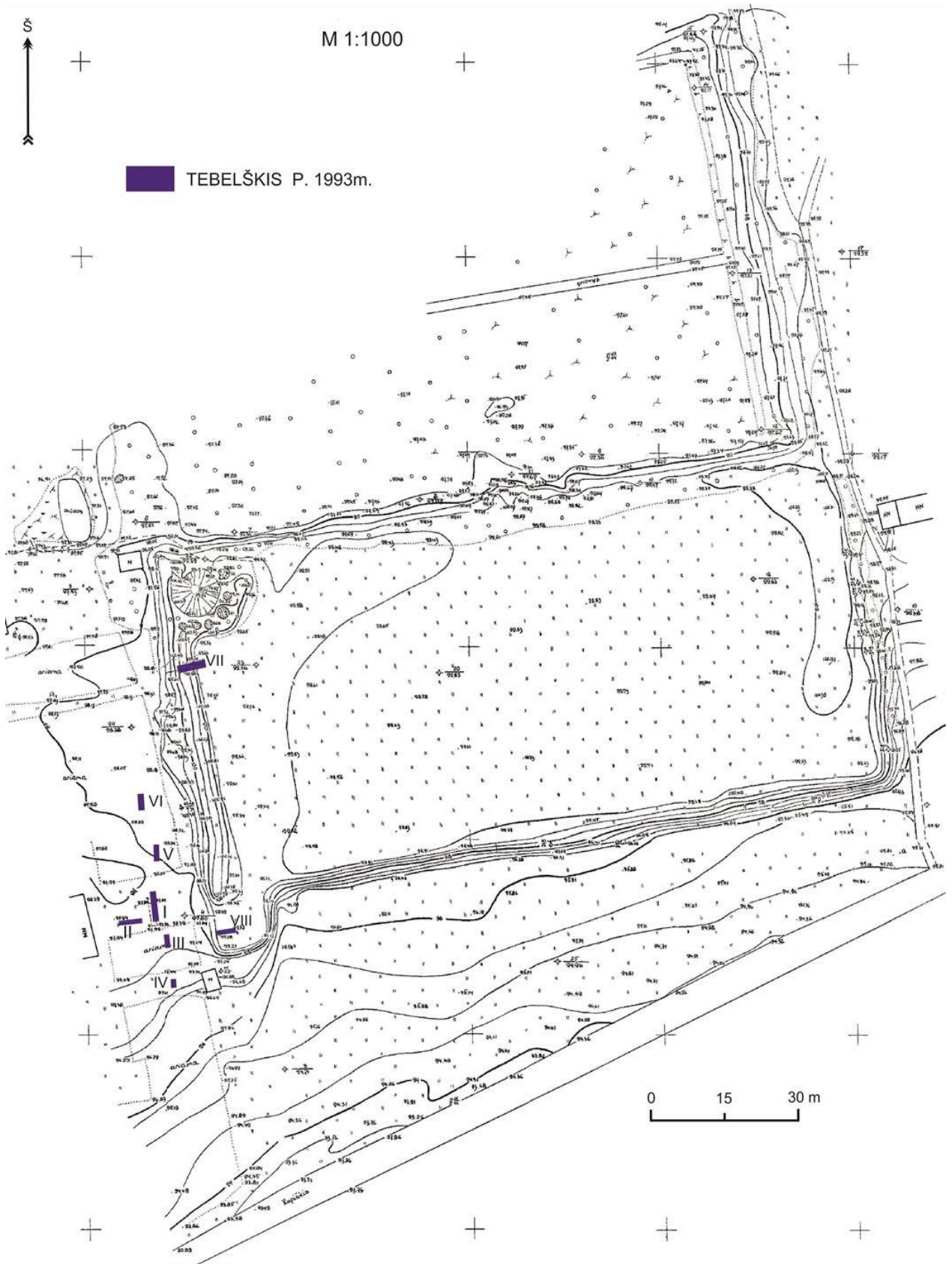


-  Mirabelio įtvirtintos dvarvietės (u. k. 5279) teritorija
-  vizualinė apsaugos zona
-  neaiškios paskirties, stačiakampio formos duobės vieta
-  preliminari žvalgymų vieta
-  preliminari žvalgymu vieta metalo ieškikliu

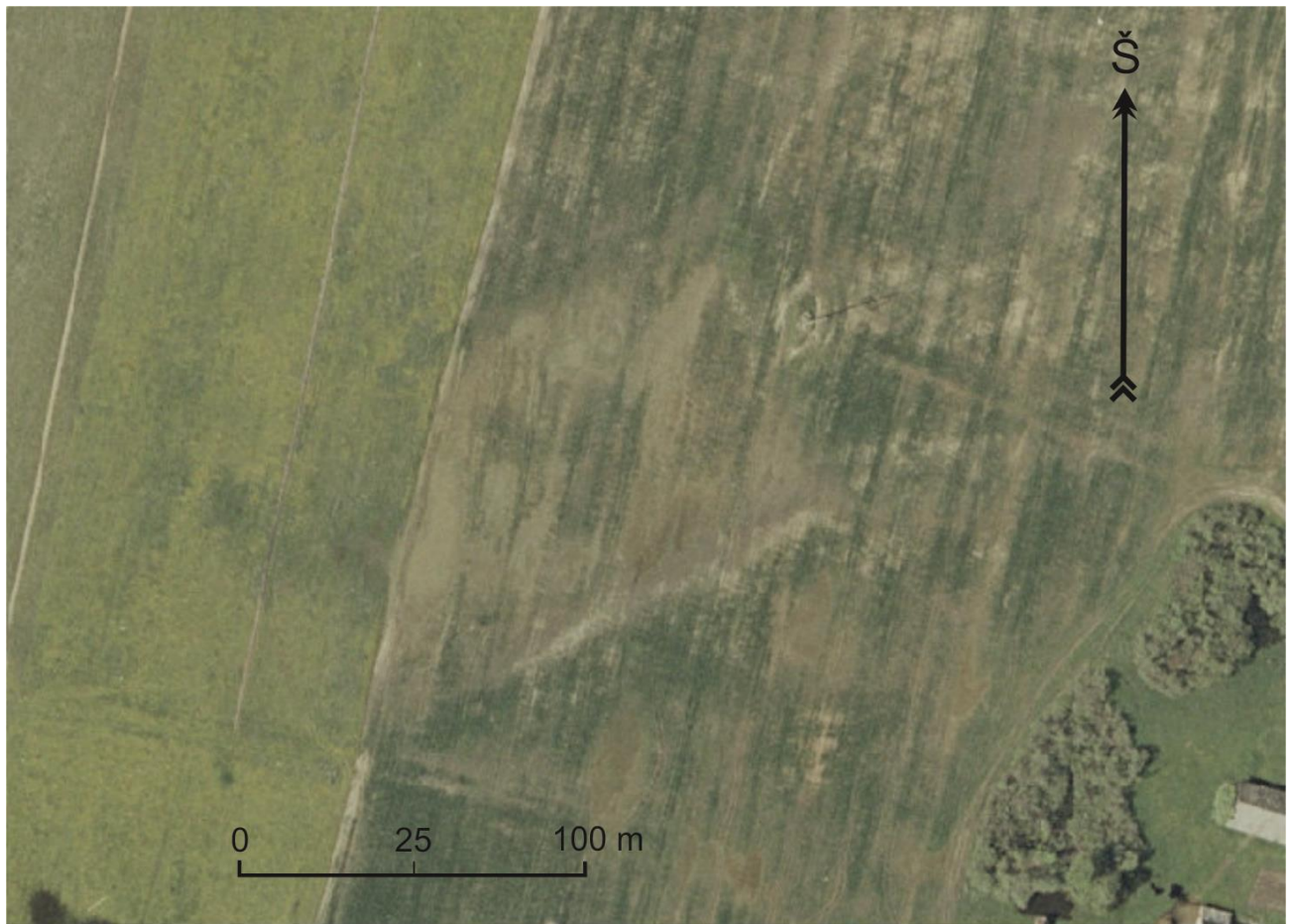
Nr. 2 Mirabelio įtvirtinta dvarvietė LIDAR ir ortofoto duomenimis M 1:1500



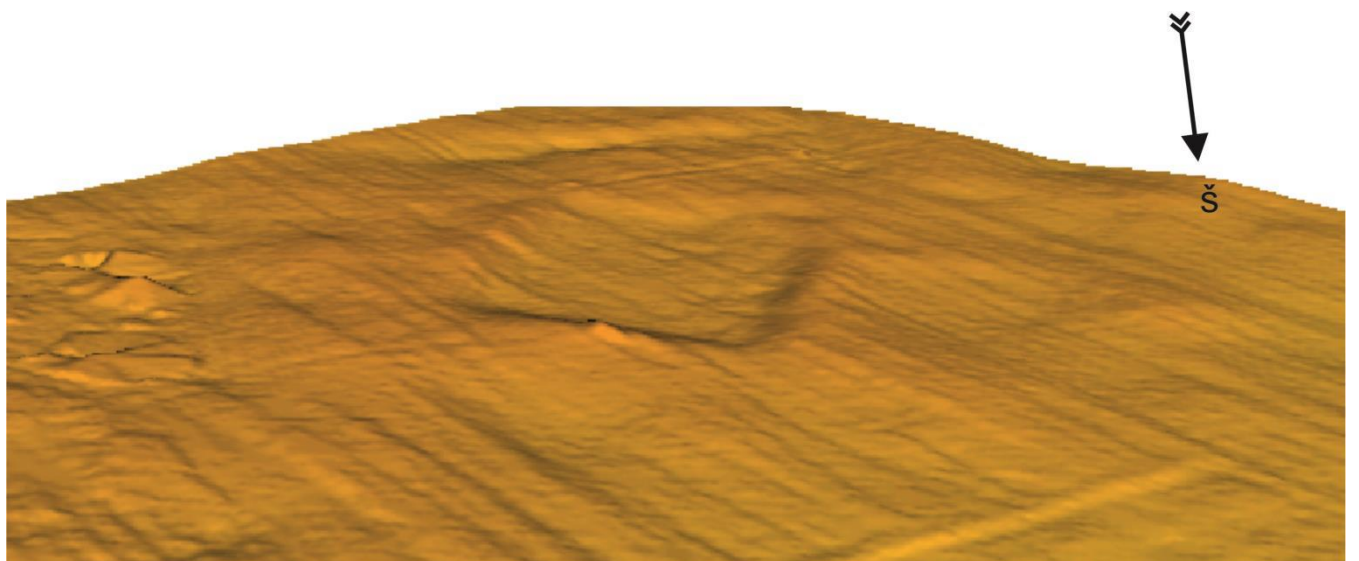
Nr. 3 Mirabelio įtvirtintos dvarvietės topografinė (topo nuotrauka) su 1993 m. tirtų perkasu vietomis.



Nr. 4 Neaiškios paskirties, stačiakampio formos duobės vieta (ortofoto) M 1:1000



Nr. 5 Neaiškios paskirties, stačiakampio formos duobės vieta LIDAR duomenimis



Nr. 6 Planuojamų Mirabelio įtvirtintos dvarvietės žvalgymų vietos fotofiksacija



Foto Nr. 1 Mirabelio įtvirtintos dvarvietės P pylimo šlaitas. Fotografuota iš PR pusės



Foto Nr. 2 Mirabelio įtvirtintos dvarvietės aikštelės vieta. Fotografuota iš PV pusės