

Medsėdžių piliakalnio su priešpiliu (39366) (Plungės r. sav., Platelių sen.) žvalgomųjų
archeologinių tyrimų 2015 m.

ATASKAITA

Autorius: Irmina Kaminskaitė

Vilnius
2016

Turinys

ĮVADAS.....	3
TYRIMŲ APRAŠYMAS.....	5
IŠVADOS	9
RADINIŲ SĄRAŠAS	10
ŽEMĖLAPIAI IR BRĖŽINIAI	19
NUOTRAUKOS	26
Perkasos Nr. 1 tyrimų eiga	27
Perkasos Nr. 2 tyrimų eiga	33
PRIEDAI	38
Priedas Nr. 1. Leidimas vykdyti archeologinius tyrimus (kopija).....	38
Priedas Nr. 2. Tyrimų projektas	40
Priedas Nr. 3. Radinių perdavimo–priėmimo aktas (kopija).....	43
Priedas nr. 4. Neinventorizuojamos keramikos lentelė	44

ĮVADAS

2015 metų liepos – rugpjūčio mėnesiais ataskaitos autorė atliko žvalgomočius archeologinius tyrimus Žemaitijos nacionalinio parko teritorijoje Medsėdžių geomorfologiniame draustinyje (Platelių k., Platelių sen., Plungės r. sav.) esančiame spėjamame piliakalnyje, kurio koordinatės 363035, 6215848 (LKS94), (įregistravimo kultūros vertybių registre data – 2016-04-15, unikalus objekto kodas – 39366). Kalvą, pagal išorinius požymius primenančią piliakalnį, aptiko Žemaitijos nacionalinio parko darbuotojai. Nuspręsta atlikti žvalgomočius archeologinius tyrimus ir patikrinti hipotezę.

Geomorfologija. Objektas aptiktas Žemaičių aukštumos, Vidurio Žemaičių kalvyno, Dovainių kraštinių darinių ruožo geomorfologinėje apyrbėje esančiame plokščiakalnyje. Tai vakarinius Vidurio Žemaičių šiaurinio kalvyno šlaitus formavusio Minijos plaštakos Bartuvos ledyninio liežuvio paliktas kraštinis darinys¹. Piliakalniui įrengti pasirinkta plokščiakalnio – Medsėdžių limnokeimo – pietinėje dalyje esanti kalva–kyšulys tarp šaltiniuotų raguvų, kuri ŠR dalyje jungiasi su aukštuma.

Piliakalnio aprašymas. Piliakalnis nutolęs 2,3 km į vakarus nuo Platelių ežero ŠV kranto, gausiai apaugęs medžiais bei krūmynais, gana sunkiai prieinamas. Piliakalnio šlaitai statūs, iki 10 m aukščio, papėdė pelkėta. Piliakalnio aikštelė pailga PV–ŠR kryptimi, ovalo formos, 67 m ilgio ir iki 33 m pločio. Link ŠR krašto nežymiai kylanti, su 7x3 m dydžio priešpiliu ŠR dalyje. Už priešpilio išsiskiria maždaug 11x17 m dydžio ir iki 1,5 m aukščio pylimas, nusileidžiantis į griovį, už kurio seka antrasis – iki 1 m aukščio ir apie 13 m pločio pylimas. Abu pylimai ovalo formos, tankiai apaugę medžiais ir krūmynais, apardyti. Už antrojo pylimo Š–P kryptimi, tęsiasi maždaug 20 m ilgio, 7 m pločio, šiek tiek lenktas griovys. Lygiagrečiai grioviui, apie 25 m išilgai tęsiasi trečiasis, maždaug 11 m pločio pylimas.

Ankstesni archeologiniai tyrimai. Medsėdžių kaime (Platelių sen., Plungės r. sav.) iki šiol archeologiniai tyrimai nebuvo vykdyti. Nuo spėjamo piliakalnio artimiausi archeologiniai objektai yra nutolę per 2 – 2,2 km. Tai šiaurinėje Platelių ežero pakrantėje Užpelkių kaime esantis Užpelkių piliakalnis (unikalus objekto kodas: 5484), datuojamas I tūkst. po Kr. 1966 m. jį lankė A. Tautavičiaus vadovaujama ekspedicija². Greta piliakalnio buvęs rastas akmeninis kirvis. 2003 m. Užpelkių piliakalnį žvalgė B. Dakanis. Jo papėdėje aptikta senovės gyvenvietės pėdsakų: titnago dirbinių, lipdytos keramikos ir akmeninis trintuvas³.

¹ GUOBYTĖ R. Žemaičių aukštumos šiaurinės dalies paviršiaus geologija ir geomorfologija. Iš: *Kultūrinio landšafto raida Žemaičių aukštumoje. VDA darbai 34*. Vilnius, 2004, p. 16.

² Tautavičius A., 1966 m. žvalgomosios archeologinės ekspedicijos ataskaita (Akmenės, Klaipėdos, Kretingos, Mažeikių, Plungės, Skuodo, Šiaulių rajonai). Kultūros paveldo centro paveldosaugos biblioteka, f. 7, ap. 1, b. 121, p. 69.

³ Dakanis B., Dovainių (Dvarviečių, Užpelkių) kapinynas. *ATL 2003 metais*. Vilnius, 2005, p. 119–120.

2,2 km atstumu nuo spėjamo piliakalnio nutolęs kitas saugomas objektas – Gilaičių kaime esantis alkakalnis (unikalus objekto kodas: 5477), vad. Alkos, kitaip Aukos kalnu. 1964 m. alkakalnį apžiūrėjo Lietuvos istorijos instituto komanda (vad. A Tautavičius).⁴

Spėjamo piliakalnio apylinkėse žinoma buvus ir daugiau šventviečių, kurios nėra įtrauktos į Lietuvos kultūros vertybių registrą. Tai Medsėdžių šventorkalnis, Piktežeris (Plateliai), Kumelkaktės pusiasalis (Plateliai) ⁵. Pastaroji šventvietė tyrinėta 2013 m (vad. D. Jazbutytė), iškastas 20 m² plotas, tačiau šie tyrimai vertingų duomenų nesuteikė⁶. 1986 m. V. Žulkaus vadovaujama ekspedicija žvalgė vakarines Platelių ežero pakrantes nuo Kumelkaktės pusiasalio iki Piktežerio⁷. Žvalgymų metu aptikti neolito laikotarpiu datuoti šlifuoti akmenys, tačiau iškasus žvalgomuosius šurfus jokių žmogaus veiklos pėdsakų neužfiksuota.

Šiais 2015-tų metų archeologiniais tyrimais buvo siekta nustatyti spėjamo objekto archeologinę vertę. Žvalgomieji archeologiniai tyrimai buvo atliekami iš asmeninių tyrėjos lėšų pagal Mokslinės archeologinės komisijos patvirtintą archeologinių tyrimų projektą (Priedas Nr. 2), kuriam 2015-07-23 išduotas leidimas Nr. LA-254 (Priedas Nr. 1) (aprobavimo posėdis 2015-07-21). Šią ataskaitą parengė, brėžinius braižė, radinių sąrašą ir žemėlapius sudarė I.Kaminskaitė. Tyrimuose taip pat dalyvavo Trakų istorijos muziejaus Archeologijos skyriaus muziejininkas D. Abramenko, Vilniaus universiteto Archeologijos magistro programos studentas V. Podėnas bei archeologijos mėgėjai – I. Lapeikaitė, L. Kaminskaitė ir E. Vainavičius. Perkasų koordinates GPS imtuvu TRIMBLE R6 nustatė Š. Vasiliauskas, fotografavo, lauko fiksaciją ir matavimus atliko I. Kaminskaitės ir D. Abramenko. Tyrinėjimų metu surinkti radiniai perduoti Lietuvos nacionaliniam muziejui. Ataskaitoje nepanaudota archeologinių tyrimų lauko darbų ir visų suinventorintų radinių fotomedžiaga pridedama skaitmeniniu formatu CD diske.

⁴ Tautavičius A., 1964 m. Žvalgomosios archeologinės ekspedicijos Plungės, Šilalės, Tauragės ir Telšių/Kretingos, Kelmės rajonuose duomenys. Lietuvos istorijos instituto rankraštynas, f. 1, b. 203, p. 5.

⁵ Vaitkevičius V., Senosios Lietuvos šventvietės: Žemaitija. Vilnius, 1998, p. 221-237.

⁶ Mažai informatyvūs archeologiniai tyrinėjimai, ATL 2013 metais, Vilnius 2014, p. 508.

⁷ ŽULKUS, V. *Žvalgomųjų archeologinių tyrinėjimų 1986 m. Platelių apylinkėse (Plungės raj.) ataskaita*. Klaipėda, 1986, p. 14–15.

TYRIMŲ APRAŠYMAS

2015 m. žvalgomieji archeologiniai tyrimai buvo atliekami spėjamo piliakalnio aikštelėje ir priešpilyje. Prieš pradėdant žemės judinimo darbus buvo atliktas vizualinis paviršiaus žvalgyimas visame piliakalnio aikštelės plote, tačiau paviršiuje jokių vertingų radinių neužfiksuota. Kadangi spėjamas objektas stūksojo miško glūdumoje, sunkiai prieinamoje vietoje, būsimų perkasų padėtį smarkiai įtakojo gamtinės sąlygos. Iširtos dvi 2x5 m dydžio žvalgomosios perkasos. Nuėmus velėną buvo skutama mentelėmis horizontaliais lygiais nuimant po 3–5 cm storio sluoksnelį. Perkasų plotai buvo suskirstyti 1x1 m dydžio kvadratais (numeracija A–B, 1–5).

Perkasos Nr. 1 kampinių taškų koordinatės

Nr.	X'LKS'94	Y'LKS'94
1	363034,7686	6215856,4410
2	363039,5392	6215854,9387
3	363038,8901	6215853,0470
4	363034,1208	6215854,5481

Perkasos Nr. 2 kampinių taškų koordinatės

Nr.	X'LKS'94	Y'LKS'94
1	363062,7993	6215868,7129
2	363067,5700	6215867,2106
3	363066,9209	6215865,3189
4	363062,1516	6215866,8201

Perkasa Nr. 1

(Brėž. Nr. 1 – 3; Pav. 1–17)

Pirmai perkasai parinkta vieta mažiau miškingoje spėjamo piliakalnio aikštelės centrinėje dalyje, 5 m nuo vakarinio šlaito krašto. Perkasa 2x5 m dydžio, orientuota V–R kryptimi. Tiriamo ploto paviršius neryškiai aukštėja link aikštelės centro. Aukščių skirtumas tarp V ir R perkamos krašto apie 20 cm. Po 5–12 cm velėnos sluoksniu aptiktas 10–39 cm tamsiai rusvas molingas žemės sluoksnis. Sluoksnis fiksuotas visoje perkasoje ir kiek storesnis ŠV perkamos kampe, arčiau piliakalnio šlaito – kv. A/1, 2. Čia jo storis siekia 18–39 cm. Tolstant link PV kampo ir rytinio perkamos krašto sluoksnis plonėja. PV perkamos kampe kv. B1 sluoksnis tesiekia 11 cm, o toliausiame kv. B5 – 13 cm.

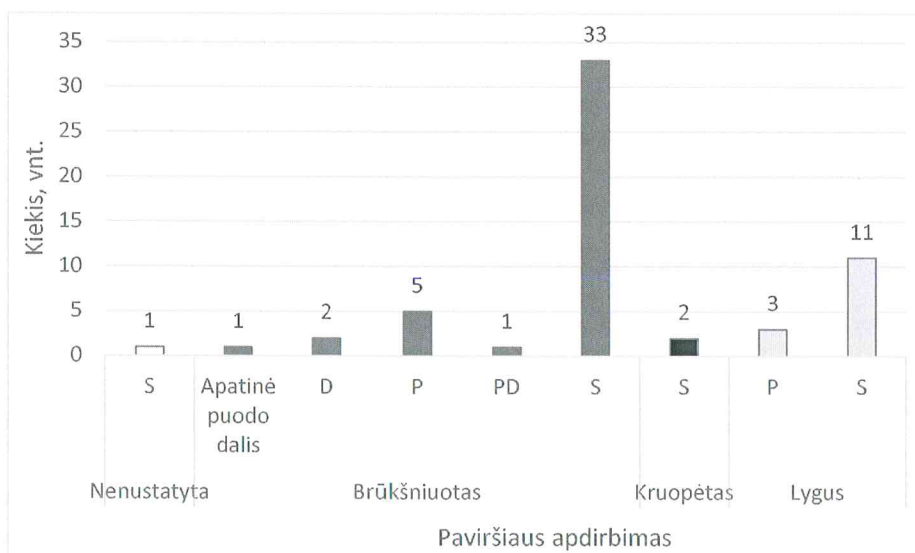
Po rusvu sluoksniu aptiktas plonesnis juodos žemės sluoksnis, išsidėstęs beveik per visą perkamos plotą, išskyrus dalį kv. A/1, 2 bei rytinį perkamos kraštą – kv. B/4, 5. Šis sluoksnis storiausias ir pirmiausiai pasirodė PV perkamos kampe 19 cm gylyje. Likusioje perkamos dalyje sluoksnis atsidengė gana tolygiai 20–22 cm gylyje ir yra nuo 18 cm storio kv. B1, A/3,4 iki 5 cm storio ŠR perkamos kampe.

Po juodos žemės sluoksniu pasiektas įžemis – gelsvas priemolis, anksčiausiai atsidengė R perkaso dalyje kv. A5 ir kv. B5 apie 25 cm gylyje, o V perkaso gale – 35 cm gylyje.

PR perkaso kampe, kv. B5, 32 cm gylyje išryškėjo 1,3 m skersmens keturkampės formos dėmė (Nr. 1), nusitęsusi 0,5 m nuo P sienelės. Galimai buvusi ūkinės paskirties duobė užpildyta tamsiai juodu, pilkšvu ir maišytu užpildu (7 pav.). Atlikus objekto skerspjuvį (A–A1) 40 cm gylyje aptikta viena brūkšniuotos keramikos šukė. Duobės dugnas apvalėjantis ir pasiektas 62 cm gylyje (8 pav.). Kita dėmė (Nr. 2) išryškėjo kv. A/1,2 ir B/1,2, 40 cm gylyje (9 pav.). Ji buvo stačiakampės formos, nuo V sienelės nusitęsusi 1,4 m, su maišyto – tamsiai juodos, juosvos, rusvos ir pilkšvos spalvos sluoksniais. Atlikus duobės pjūvį (B–B1) joje išryškėjo taisyklingos pailgos formos smailejančiu galu 50 cm ilgio ir 20 cm storio stulpavietė (?) pilkšvu su angliukais užpildu (10 pav., Brėž. Nr. 2). 50 cm atstumu nuo jos 40 cm gylyje kv. B/2, 3 taip pat išryškėjo taisyklingo apskritimo 25 cm skersmens ir 15 cm gylio (Nr. 3) bei 17 cm skersmens ir 10 cm gylio (Nr. 4) neaiškios paskirties dėmės juosvu ir pilkšvu užpildu, kurių pjūviai į dugną apvalėjantys (11 pav., 12 pav.). Jose radinių neaptikta.

Abiejuose sluoksniuose aptikta pavienių lipdytos keramikos šukių brūkšniuotu, lygiu ir kruopėtu paviršiumi bei vienas deginto kauliuko fragmentas. Didžiąją dalį radinių sudaro 10–12 mm storio sienelių fragmentai su stambiomis grūsto granito priemaišomis ir išorinėje pusėje išryškėjančiais brūkšneliais. Rasta ir plonasienių, 5–7 mm storio, šukių fragmentų bei keletas stambesnių – 15–17 mm storio dugnelių fragmentų. Iš viso rasti 8 puodų pakraštelių fragmentai: 4 iš jų labai smulkūs – išlikusi tik pati viršutinė užapvalinta pakraštėlio dalis; kiti S ir I formos; tai pat rasta viena briauninio pakraštėlio dalis.

Perkasoje Nr. 1 rastos keramikos suvestinė



S – sienelės fragmentas

P – pakraštėlio fragmentas

D – dugnelio fragmentas

Pd – priedugnio fragmentas

35 cm gylyje, kv. A5 aptikta suskilusi apatinė puodelio dalis su išlikusiu dugneliu, kurio skersmuo – 40 mm, storis – 15 mm (5 pav., 6 pav.). Išlikusių sienelių aukštis nuo dugnelio – iki 80 mm. Išorinė puodelio pusė brūkšniuota netvarkingais brūkšneliais, keramika – 10–12 mm storio su stambiomis grūsto granito priemaišomis.

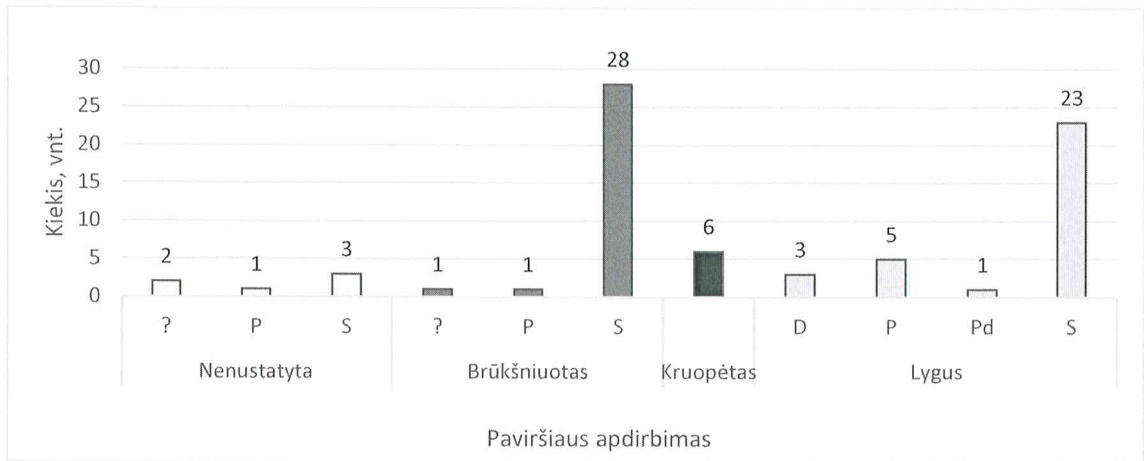
Perkasa Nr. 2

(Brėž. Nr. 4–5; Pav. 18–32)

Antrai perkasai parinkta vieta 25 m į ŠR nuo pirmosios perkastos, priešpilio aikštelėje, 10 m atstumu nuo pirmojo piliakalnio pylimo (18 pav.). Perkasa išmatuota prie pat rytinio piliakalnio šlaito ir statmena jam, 2x5 m dydžio, orientuota ŠV–PR kryptimi. Perkasa tolydžiai žemėjanti, aukščių skirtumas tarp pirmojo ir paskutinio kvadrato – 82 cm. Po 6–14 cm velėna ir pilku povėleniniu sluoksniu aptiktas rusvos žemės sluoksnis. Storiausias jis perkastos gale, esančiame arčiau aikštelės centro ir siekia 15–20 cm, o leidžiantis šlaitu žemyn tolygiai plonėja iki 9 cm. Sluoksnis dengia beveik visą perkasą, išskyrus jos vakarinį kampą, kv. A5, kuriame iškart po velėna fiksuotas maišytas sluoksnis. Taip pat išsidėstęs ir tamsesnis juodas sluoksnis, einantis iškart po rusvuojų 19–26 cm gylyje. Jo storis svyruoja tarp 10–22 cm, storesnis V perkastos krašte ir plonėja šlaitui žemėjant. Įžemis – gelsvas priemolis – pirmiausiai atsidengė palei ŠR sienelę kv. A/1–5, 30–45 cm gylyje. Kv. A3, 70 cm atstumu nuo ŠR sienelės, 60 cm gylyje išryškėjo taisyklingo apskritimo formos 32 cm skersmens dėmė pilkšvu su angliukais užpildu (25 pav.). Dėmės pjūvis (A–A1) į dugną apvalėjantis ir siekiantis 27 cm gylį (26 pav.). Išpreparavus dėmę radinių joje neaptikta. Duobės paskirtis neaiški.

Kultūriniame sluoksnyje kaip ir perkasoje Nr. 1 rasta pavienių lipdytos keramikos šukių brūkšniuotu, lygiu ir kruopėtu paviršiumi bei keletas smulkių degintų kauliukų fragmentų. Didžiąją dalį aptiktos keramikos sudaro 10–12 mm storio sienelių fragmentai brūkšniuotu ir lygiu paviršiumi su stambiomis grūsto granito priemaišomis. Šioje perkasoje aptikti 9 pakraštėliai S ir I formų: 5 iš jų plonomis 5–8 mm storio sienelėmis; kiti stambesni – 10–12 mm storio.

Perkasoje Nr. 2 rastos keramikos suvestinė



S – sienelės fragmentas P – pakraščelio fragmentas D – dugnelio fragmentas Pd – priedugnio fragmentas

IŠVADOS

2015 m. liepos – rugpjūčio mėnesiais buvo vykdyti žvalgomieji archeologiniai tyrimai spėjamame Medsėdžių piliakalnyje (u. k. 39366). Piliakalnio aikštelėje ir priešpilyje ištirta po vieną 2x5 m dydžio žvalgomąją perkasą. Iš viso ištirtas 20 m² plotas. Abiejose perkasose užfiksuoti gerai išlikę 2 kultūrinio sluoksnio horizontai, kurių storis perkasoje Nr. 1 siekia 20–45 cm, perkasoje Nr. 2 – 20–35 cm. Kultūrinis sluoksnis storesnis aikštelės pakraščiuose.

Apatiniame horizonte fiksuotas 5–22 cm storio juodos, vietomis degėsingos, žemės sluoksnis. Jame aptikta pavienių lipdytos keramikos brūkšniuotu, lygiu ir kruopėtu paviršiumi. Pakraštelių morfologiniai tipai – S ir I formos. Šiame horizonte perkasoje Nr. 1 taip pat aptikta apatinė puodo dalis su stambiomis grūsto granito priemaišomis ir netvarkingai brūkšniuota išorine puse. Čia aptikta ir stulpavietė, ūkinės duobės bei keletas neaiškios paskirties dėmių. Apatinis kultūrinis horizontas priskiriamas I tūkst. pr. Kr. II pusei.

Abiejose perkasose iškart po velėna aptiktas tamsiai rusvos spalvos žemės sluoksnis priskiriamas viršutinam kultūriniam horizontui. Jame aptikta pavienės lipdytos keramikos brūkšniuotu, lygiu ir kruopėtu paviršiumi. Rastieji S, I ir briauninės formos pakraštelių morfologiniai tipai leidžia šį kultūrinį horizontą datuoti I tūkst. pr. Kr. pabaiga – pirmaisiais a. po Kr.

Archeologė I. Kaminskaitė
Atestato nr. 3141
I. Kaminskaitė

RADINIŲ SĄRAŠAS

Keramika

	Perkasa	Kvadratas	Cylis (cm)	Sluoksnis	Išlikusi indo dalis	Paviršiaus apdirbimas	Gamybos būdas	Priemonės	Fragmento			Išdegimas	Pastabos
									Ilgis (mm)	Plotis (mm)	Storis (mm)		
1	1	B2	16	Rusvas	P	Br	L	Gr	30	32	10	O	
2	1	B2	16	Rusvas	P	Br	L	Gr	36	32	10	O	
3	1	B2	16	Rusvas	S	Br	L	Gr	42	27	8	O	
4	1	B2	16	Rusvas	S	Lg	L	Gr	29	28	6	O	
5	1	B1	16	Rusvas	S	Br	L	Gr	38	33	8	O	
6	1	B1	16	Rusvas	S	Lg	L	Gr	48	33	8	O	Vidus apdeges
7	1	A5	17	Rusvas	S	Br	L	Gr	30	40	10	O	
8	1	A5	17	Rusvas	S	Br	L	Gr	50	33	6	O	
9	1	A5	17	Rusvas	S	Br	L	Gr	33	20	9	O	
10	1	A5	17	Rusvas	D	Br	L	Gr	52	33	15	O	
11	1	A3	18	Rusvas	D	Br	L	Gr	45	32	17	O	
12	1	A3	18	Rusvas	S	Br	L	Gr	30	25	5	O	Vidus apdeges
13	1	B3	18	Rusvas	S	Kr?	L	Gr	40	40	13	O	
14	1	A3	19	Rusvas	S	Br	L	Gr	60	40	11	O	
15	1	A3	19	Rusvas	S	Br	L	Gr	40	40	9	O	
16	1	A3	19	Rusvas	S	Br	L	Gr	32	33	10	O	
17	1	A3	19	Rusvas	S	Br	L	Gr	36	25	10	O	
18	1	A3	19	Rusvas	S	Br	L	Gr	28	23	10	O	
19	1	A3	19	Rusvas	S	Br	L	Gr	32	28	10	O	
20	1	A3	19	Rusvas	S	Lg	L	Gr	35	20	7	O	Vidus apdeges
21	1	A1	20	Rusvas	S	Br	L	Gr	32	28	10	O	
22	1	B4	20	Rusvas	S	Br	L	Gr	35	22	11	O	
23	1	B4	20	Rusvas	S	Lg	L	Gr	28	28	11	O	
24	1	B4	22	Rusvas	S	Lg	L	Gr	50	25	10	O	
25	1	B4	22	Rusvas	S	Br	L	Gr	35	28	10	O	
26	1	B5	22	Rusvas	S	?	L	Gr	37	27	12	O	Apdeges, paviršius

													aptrupėjęs
27	1	B5	22	Rusvas	S	Br	L	Gr	32	27	10	O	
28	1	B5	22	Rusvas	S	Br	L	Gr	34	22	10	O	
29	1	B2	23	Rusvas	S	Lg	L	Gr	45	43	12	O	
30	1	B2	23	Rusvas	S	Lg	L	Gr	33	27	11	O	Vidus apdegęs
31	1	B2	23	Rusvas	S	Kr	L	Gr	36	28	11	O	
32	1	A2	23	Rusvas	S	Br	L	Gr	40	30	9	O	
33	1	A2	23	Rusvas	S	Br	L	Gr	30	25	5	O	
34	1	A2	23	Rusvas	P	Lg	L	Gr	30	12	8	O	
35	1	A1	23	Rusvas	S	Br	L	Gr	45	40	10	O	Vidus apdegęs
36	1	A5	24	Juodas	S	Br	L	Gr	50	32	13	O	
37	1	A1	24	Rusvas	S	Br	L	Gr	46	50	10	O	
38	1	A1	24	Rusvas	S	Br	L	Gr	45	35	10	O	
39	1	A1	24	Rusvas	S	Br	L	Gr	30	26	10	O	
40	1	A5	25	Juodas	P	Lg	L		30	18	10	O	
41	1	A5	25	Juodas	S	Br	L	Gr	32	30	8	O	
42	1	A5	25	Juodas	P	Br	L	Gr	28	18	8	O	
43	1	A1	26	Rusvas	P	Lg	L	Gr	51	25	10	O	Horizontaliai per visą paviršių eina iškili briauna
44	1	B3	27	Juodas	S	Lg	L		30	27	11	O	
45	1	B3	27	Juodas	S	Br	L	Gr	55	25	11	O	
46	1	A3	27	Juodas	S	Br	L	Gr	40	30	10	O	
47	1	A3	27	Juodas	S	Br	L	Gr	35	30	10	O	
48	1	B3	31	Juodas	P	Br	L	Gr	22	12	6	O	
49	1	A5	40	Juodas	S	Lg	L		53	50	7	O	
50	1	A5	40	Juodas	S	Br	L	Gr	40	30	9	O	
51	1	B1	40	Juodas	S	Br	L	Gr	42	28	11	O	
52	1	B1	40	Juodas	S	Lg	L		50	35	13	O	
53	1	B1	40	Juodas	PD	Br	L	Gr	11 7	95	12	O	
54	1	A2	40	Maišytas	S	Br	L	Gr	43	30	8	O	
55	1	A2	40	Maišytas	P	Br	L	Gr	55	50	6	O	
56	1	dėmė nr. 1,	40	Juosvas	S	Lg	L	Gr	52	30	10	O	

		išpjova											
57	1	A5	40	Juodas	S	Br	L	Gr	52	36	12	O	
58	1	A5	40	Juodas	S	Br	L	Gr	45	40	12	O	
59	1	A5	40	Juodas	D, S	Br	L	Gr				O	aukštis iki 80 mm; sienelių storis 10-12 mm; dugnelio storis 15 mm; skersmuo 40 mm; išorinė pusė netvarkingai brūkšniuota
60	2	A1	12-15	Rusvas	S	Lg	L	Gr	25	20	10	O	
61	2	B1	12-15	Rusvas	S	Lg	L	Gr	30	25	10	O	
62	2	B2	15-18	Rusvas	S	Lg	L	Gr	25	23	8	O	
63	2	A3	15-18	Rusvas	S	Br	L	Gr	40	27	8	O	
64	2	A3	15-18	Rusvas	S	Lg	L	Gr	25	21	9	O	
65	2	A3	15-18	Rusvas	S	?	L	Gr	26	22	?	O	Paviršius aptrupėjęs
66	2	A4	15-18	Maišytas	S	Br	L	Gr	25	16	7	O	
67	2	B4	15-18	Rusvas	S	Br	L	Gr	40	30	13	O	
68	2	B4	15-18	Rusvas	S	Br	L	Gr	30	26	7	O	
69	2	B4	15-18	Rusvas	S	Lg	L	Gr	26	30	11	O	
70	2	B4	15-18	Rusvas	S	Br	L	Gr	29	25	6	O	
71	2	B4	15-18	Rusvas	S	Lg	L	Gr	38	30	7	O	
72	2	B4	15-18	Rusvas	S	Br	L	Gr	25	25	5	O	
73	2	B4	15-18	Rusvas	S	?	L	Gr	30	24	?	O	Paviršius aptrupėjęs
74	2	B5	15-18	Rusvas	S	Lg	L	Gr	40	26	10	O	
75	2	B5	15-18	Rusvas	S	Lg	L	Gr	25	20	10	O	
76	2	A2	18-21	Rusvas	P	Lg	L	Gr	25	20	7	O	
77	2	A2	18-21	Rusvas	S	?	L	Gr	35	21	?	O	Aptrupėjęs
78	2	A2	18-21	Rusvas	S	Br	L	Gr	26	26	5	O	
79	2	B2	18-21	Rusvas	S	Kr	L	Gr	25	24	8	O	
80	2	B2	18-21	Rusvas	P	Kr?	L	Gr	25	15	5	O	
81	2	B3	18-21	Rusvas	S	Lg	L	Gr	38	15	9	O	
82	2	A3	18-21	Rusvas	S	Lg	L	Gr	45	40	10	O	
83	2	A4	18-21	Maišytas	S	Br	L	Gr	30	20	7	O	
84	2	A4	18-21	Maišytas	P	?	L	Gr	30	20	12	O	Perdegęs
85	2	A4	18-21	Maišytas	S	Br	L	Gr	28	15	10	O	

86	2	A5	18-21	Maišytas	P	Lg	L	Gr	35	27	10	O	
87	2	A5	18-21	Maišytas	S	Br	L	Gr	33	25	8	O	
88	2	B5	18-21	Rusvas	S	Lg	L	Gr	22	22	5	O	Gnaibymo ornamentas?
89	2	B5	18-21	Juodas	S	Br	L	Gr	27	27	5	O	
90	2	B5	18-21	Juodas	S	Br	L	Gr	26	15	10	O	
91	2	B5	18-21	Juodas	P	Lg	L	Gr	22	20	8	O	
92	2	B1	21-24	Rusvas	P	Br	L	Gr	35	35	11	O	
93	2	B1	21-24	Rusvas	S	Br	L	Gr	37	27	12	O	
94	2	B1	21-24	Rusvas	?	?	L	Gr	30	20	11	O	
95	2	B1	21-24	Rusvas	S	Lg	L	Gr	32	25	5	O	
96	2	B1	21-24	Rusvas	?	?	L	Gr	33	30	13	O	Paviršius aptrupėjęs
97	2	B1	21-24	Rusvas	S	Br	L	Gr	25	24	8	O	
98	2	B1	21-24	Rusvas	S	Lg	L	Gr	32	18	10	O	
99	2	B1	21-24	Rusvas	S	Br	L	Gr	27	22	5	O	
100	2	A3	21-24	Juodas	Pd	Lg	L	Gr	47	30	11	O	
101	2	A3	21-24	Juodas	S	Br	L	Gr	37	26	12	O	
102	2	B3	21-24	Rusvas	P	Lg	L	Gr	40	35	8	O	
103	2	B3	21-24	Rusvas	S	Br	L	Gr	45	40	10	O	
104	2	B3	21-24	Rusvas	S	Br	L	Gr	40	24	11	O	
105	2	B4	21-24	Rusvas	P	Kr	L	Gr	44	35	11	O	
106	2	B5	21-24	Juodas	S	Br	L	Gr	35	25	12	O	
107	2	A5	21-24	Maišytas	S	Kr?	L	Gr	30	17	6	O	
108	2	A1	24-27	Juodas	S	Br	L	Gr	26	20	6	O	
109	2	A2	24-27	Juodas	S	Kr?	L	Gr	26	20	6	O	
110	2	A2	24-27	Juodas	D?	Lg	L	Gr	25	23	10	O	
111	2	B2	24-27	Rusvas	S	Lg	L	Gr	30	27	10	O	
112	2	B4	24-27	Rusvas	S	Br	L	Gr	40	22	6	O	
113	2	B4	24-27	Rusvas	S	Lg	L	Gr	38	20	11	O	
114	2	A5	24-27	Maišytas	S	Lg	L	Gr	40	35	9	O	
115	2	A1	24-27	Juodas	S	Br	L	Gr	33	30	9	O	
116	2	A1	27-30	Juodas	S	Br	L	Gr	33	20	10	O	
117	2	A1	27-30	Juodas	S	Lg	L	Gr	37	25	10	O	

118	2	A1	27-30	Juodas	S	Lg	L	Gr	35	22	9	O	
119	2	A1	27-30	Juodas	D?	Lg	L	Gr	35	30	10	O	
120	2	A1	27-30	Juodas	S	Lg	L	Gr	46	33	10	O	
121	2	A1	27-30	Juodas	S	Lg	L	Gr	34	29	10	O	
122	2	A1	27-30	Juodas	S	Lg	L	Gr	25	20	5	O	
123	2	B2	27-30	Rusvas	P	Lg	L	Gr	35	20	5	O	
124	2	B2	27-30	Rusvas	S	Br	L	Gr	22	22	6	O	
125	2	A3	27-30	Juodas	D	Lg	L	Gr	50	40	20	O	
126	2	A3	27-30	Juodas	S	Br	L	Gr	34	22	6	O	
127	2	A3	27-30	Juodas	S	Br	L	Gr	38	22	10	O	
128	2	A3	27-30	Juodas	S	Lg	L	Gr	36	25	9	O	
129	2	B4	27-30	Juodas	S	Kr	L	Gr	35	25	11	O	
130	2	B4	27-30	Juodas	S	Lg	L	Gr	35	25	11	O	
131	2	B4	27-30	Juodas	S	Br	L	Gr	30	22	6	O	
132	2	A4	27-30	Juodas	S	Br	L	Gr	33	30	8	O	
133	2	A4	27-30	Juodas	?	Br	L	Gr	38	28	12	O	

Sutrumpinimai:

S – sienelės fragmentas

Br – brūkšniuotas paviršius

Gr – grūsto granito priemaišos

P – pakraščelio fragmentas

Lg – lygus paviršius

O – oksidacinis išdegimas

D – dugnelio fragmentas

Kr – kruopėtas paviršius

Pd – priedugnio fragmentas

L – lipdyta keramika

Inv. Nr. 6



Inv. Nr. 10



Inv. Nr. 14



Inv. Nr. 15



Inv. Nr. 24



Inv. Nr. 29



Inv. Nr. 31



Inv. Nr. 35



Inv. Nr. 36



Inv. Nr. 37



Inv. Nr. 43



Inv. Nr. 46



Inv. Nr. 49



Inv. Nr. 50



Inv. Nr. 57



Inv. Nr. 58



Inv. Nr. 1



Inv. Nr. 2



Inv. Nr. 34



Inv. Nr. 40



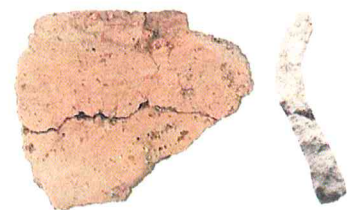
Inv. Nr. 42



Inv. Nr. 48



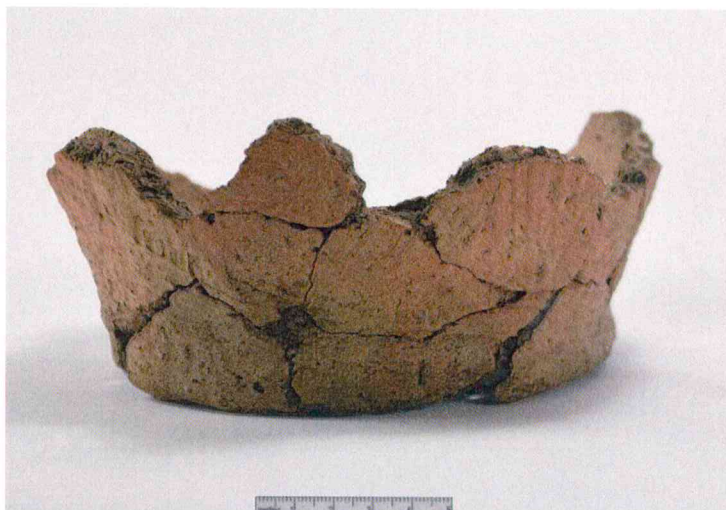
Inv. Nr. 55



Inv. Nr. 53



Inv. Nr. 59



Inv. Nr. 63



Inv. Nr. 70



Inv. Nr. 72



Inv. Nr. 76



Inv. Nr. 80



Inv. Nr. 82



Inv. Nr. 84



Inv. Nr. 86



Inv. Nr. 88



Inv. Nr. 91



Inv. Nr. 92



Inv. Nr. 123



Inv. Nr. 102



Inv. Nr. 105



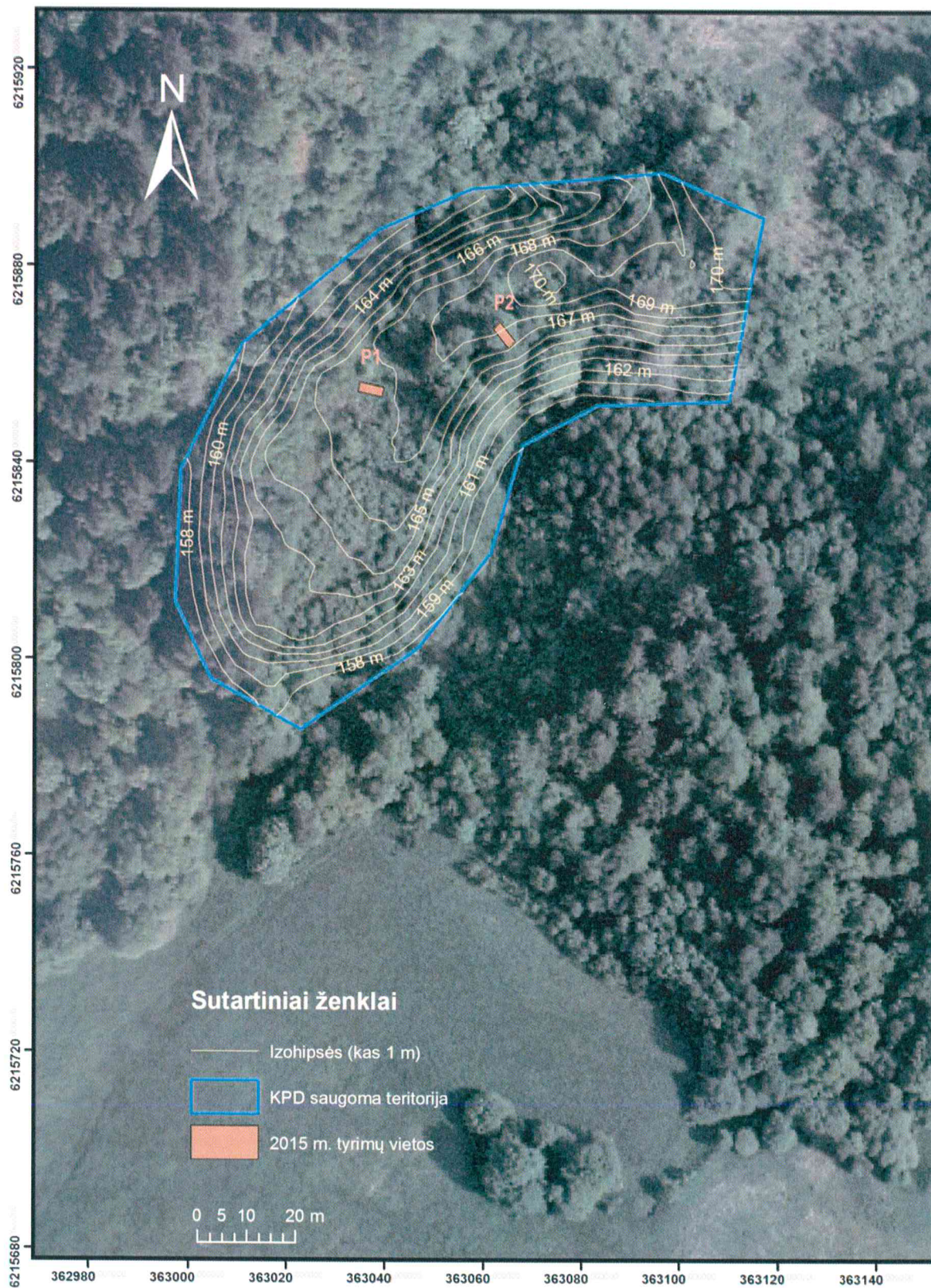
ŽEMĖLAPIAI IR BRĖŽINIAI

Žemėlapių sąrašas:

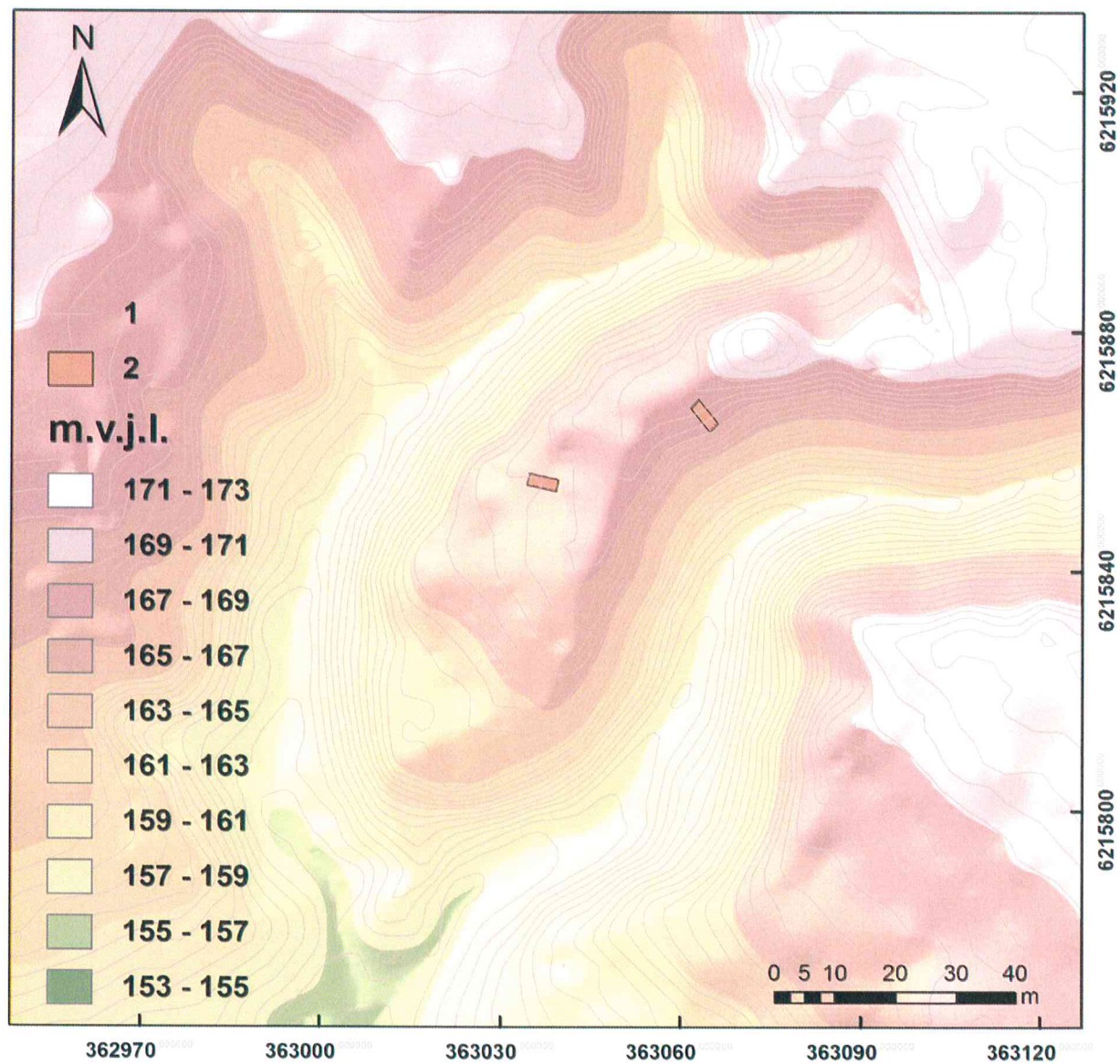
1. Žem. Nr. 1. Medsėdžių piliakalnio su priešpiliu (u.k. 39366) žvalgomųjų archeologinių tyrimų 2015 m. situacijos planas M 1:1000
2. Žem. Nr. 2. Medsėdžių piliakalnio su priešpiliu (u.k. 39366) reljefo žemėlapis M 1:1000
3. Žem. Nr. 3. Objekto vieta M 1:25000
4. Žem. Nr. 4. Vietovės reljefas (Lidar pagrindas)

Brėžinių sąrašas:

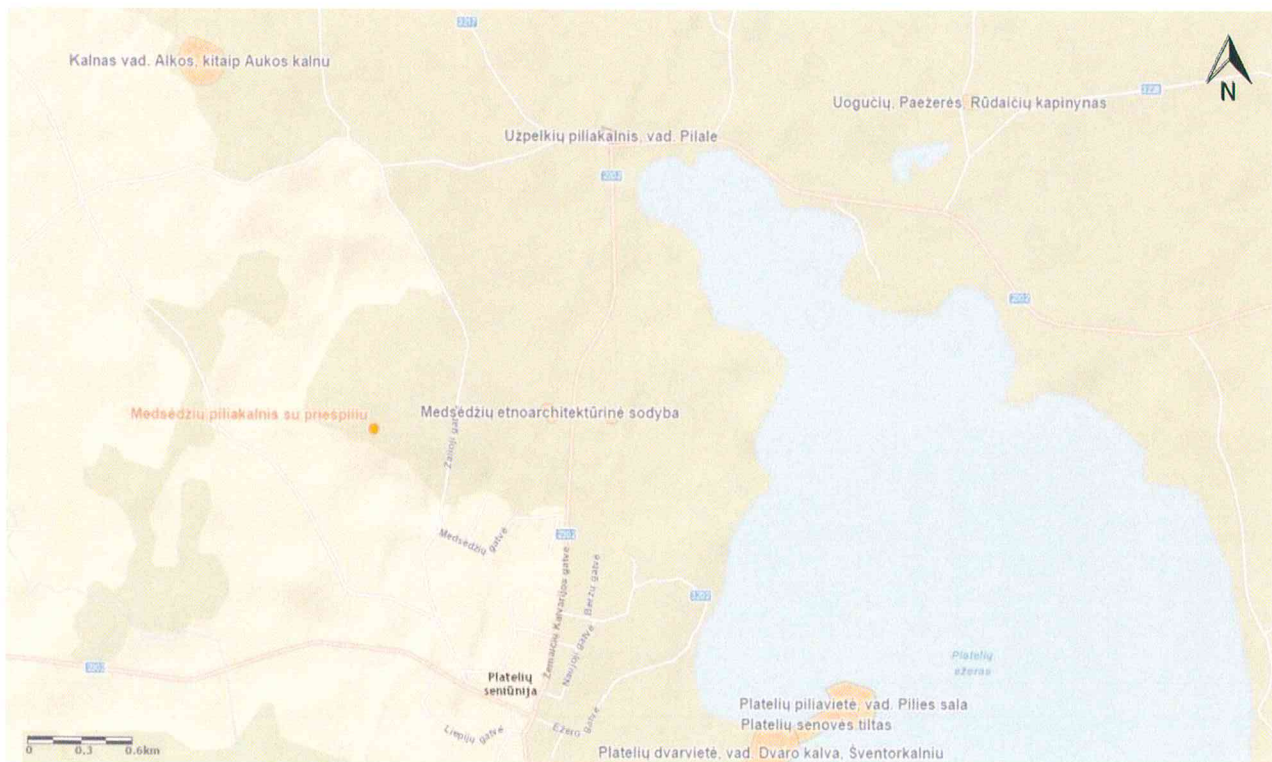
1. Brėž. Nr. 1. Perkasos Nr. 1 planigrafija
2. Brėž. Nr. 2. Dėmes Nr. 2 pjūvis
3. Brėž. Nr. 3. Perkasos Nr. 1 sienelių pjūviai
4. Brėž. Nr. 4. Perkasos Nr. 2 planigrafija
5. Brėž. Nr. 5. Perkasos Nr. 2 sienelių pjūviai



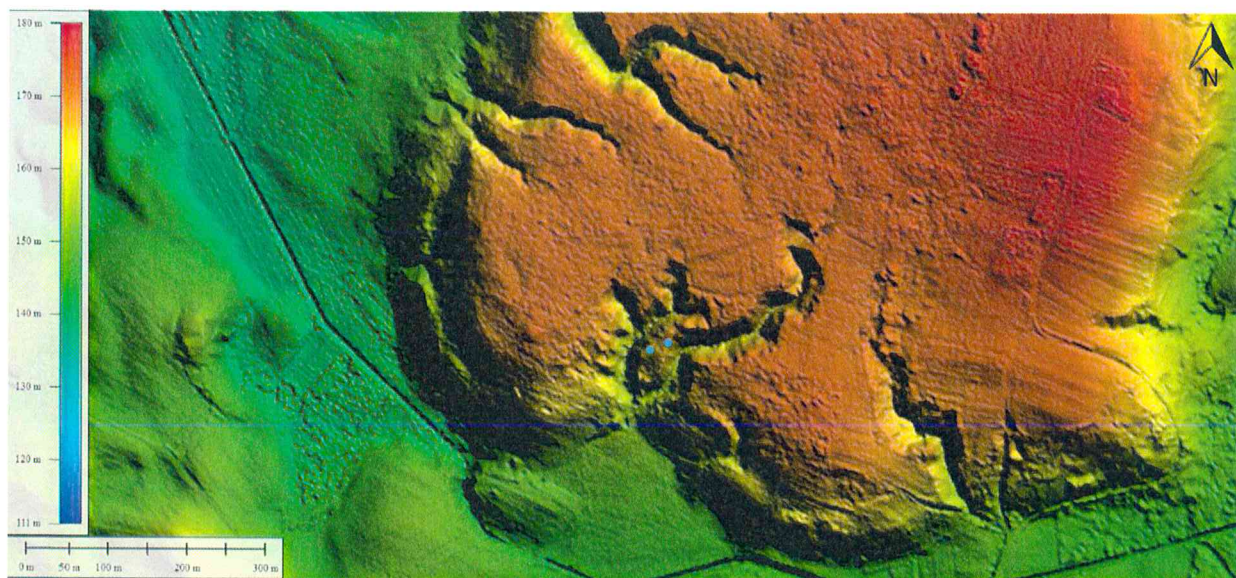
Žem. Nr. 1. Mėdsėdžių piliakalnio su priešpiliu (u.k. 39366) žvalgomųjų archeologinių tyrimų 2015 m. situacijos planas M 1:1000



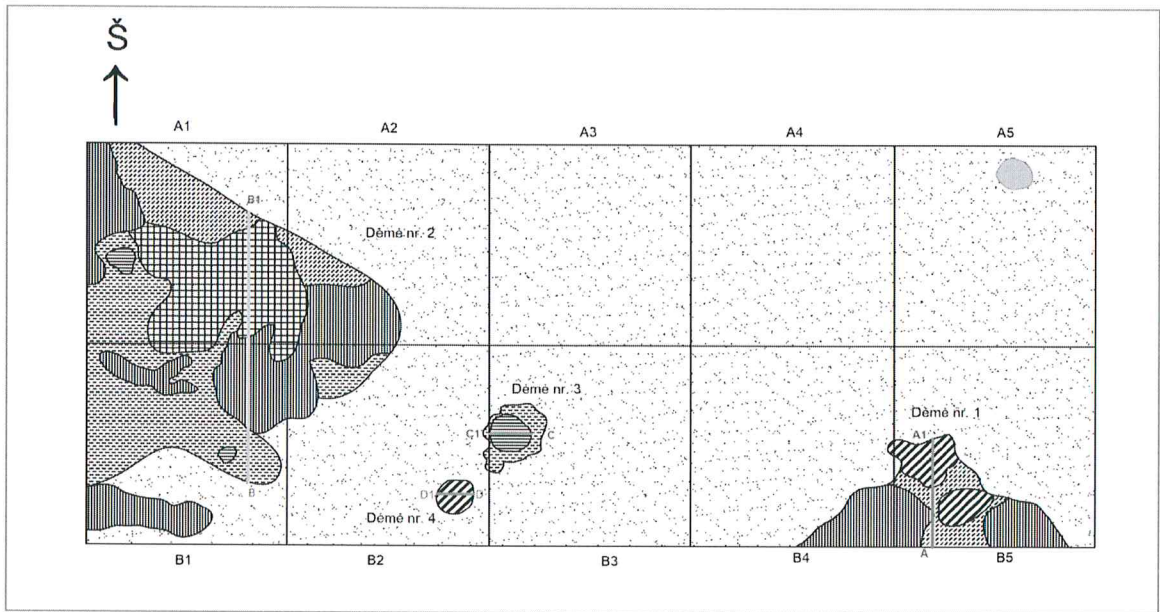
Žem. Nr. 2. Mėdsėdžių piliakalnio reljefas ir vykdytų tyrimų situacijos planas M1:1000 : 1 – izohipsės (kas 0,5 m); 2 – 2015 m. tirtų žvalgomųjų perkasų vietos.



Žem. Nr. 3. Objekto vieta M 1:25000

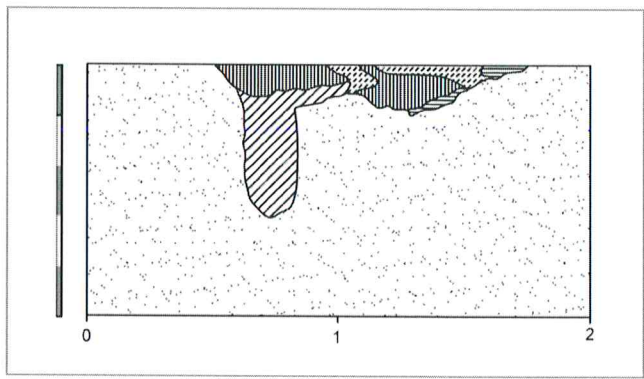


Žem. Nr. 4. Vietovės reljefas (Lidar pagrindas, tirtos vietos pažymėtos mėlynai)

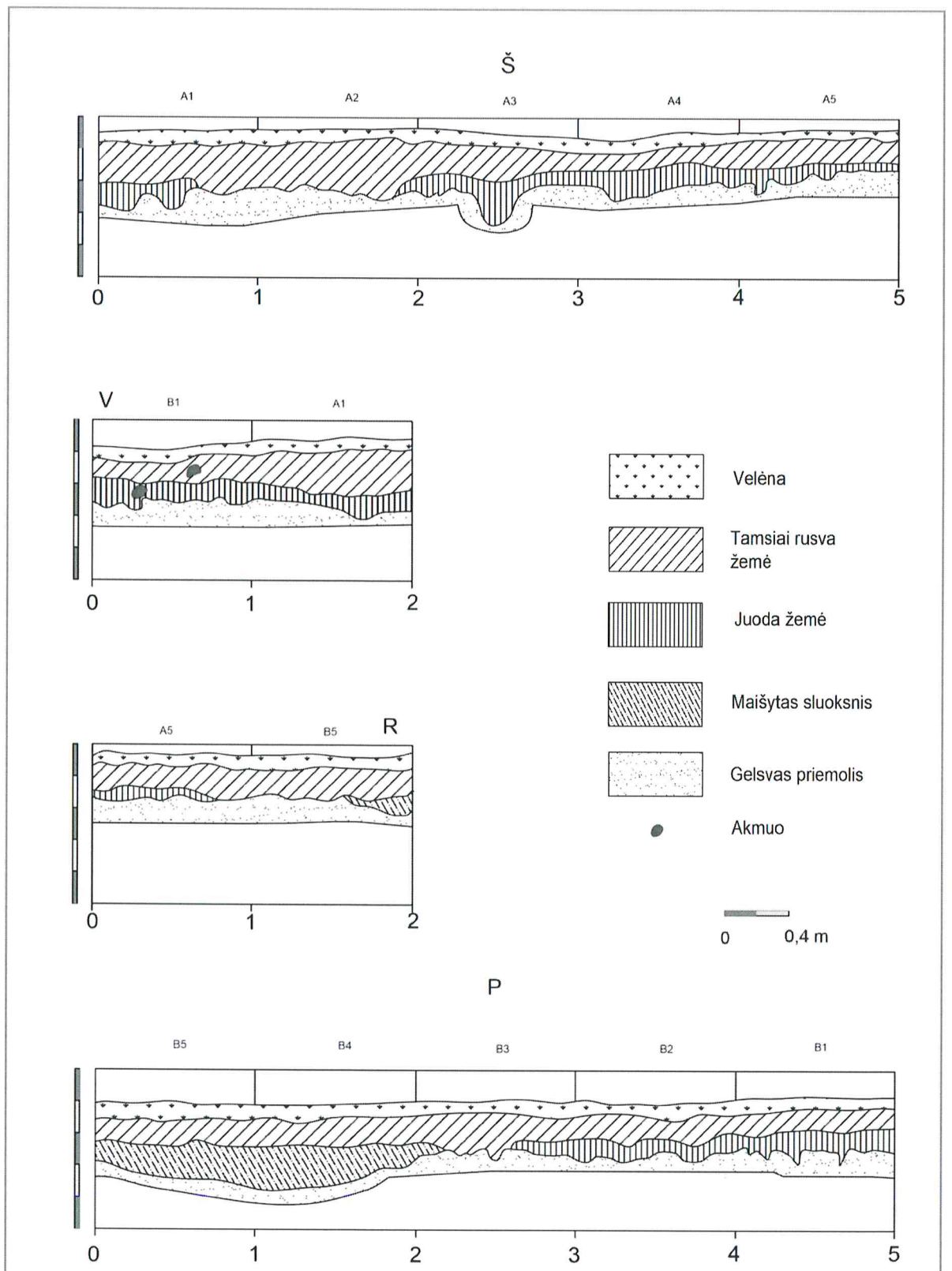


Brėž. Nr. 1. Perkasos Nr. 1 planigrafija

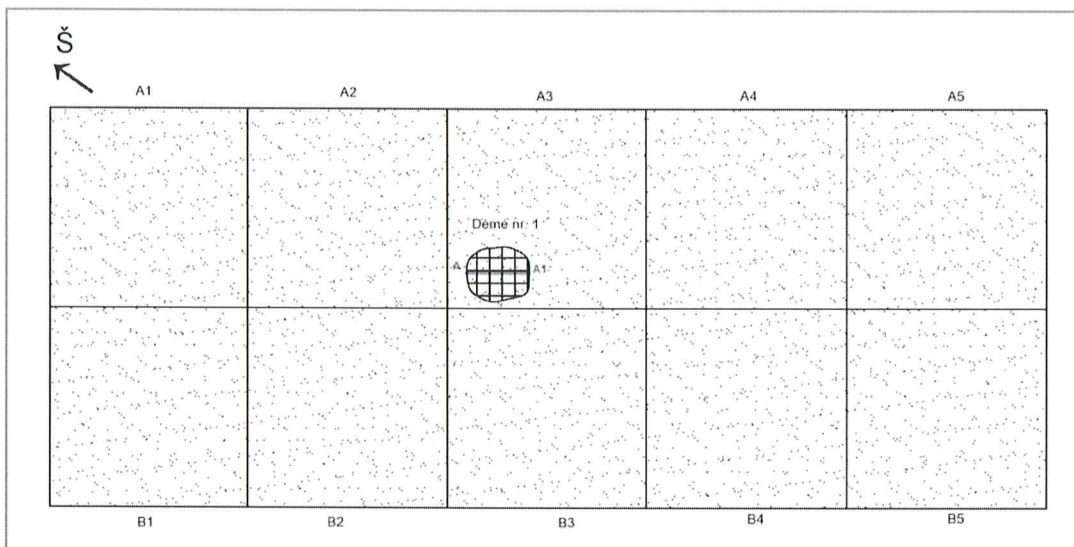
- | | | | |
|--|---|--|-----------------------------------|
| | Pilkšva žemė su smulkiais angliukais | | Gelvas priemolis |
| | Juoda žemė | | Pilkšvos maišytos žemės sluoksnis |
| | Tamsiai juoda, anglinga žemė | | Tamsiai rusva žemė |
| | Maišytos juodos, rusvos ir pilkšvos žemės sluoksnis | | Pilkšva žemė |
| | | | Puodo fragmento vieta |



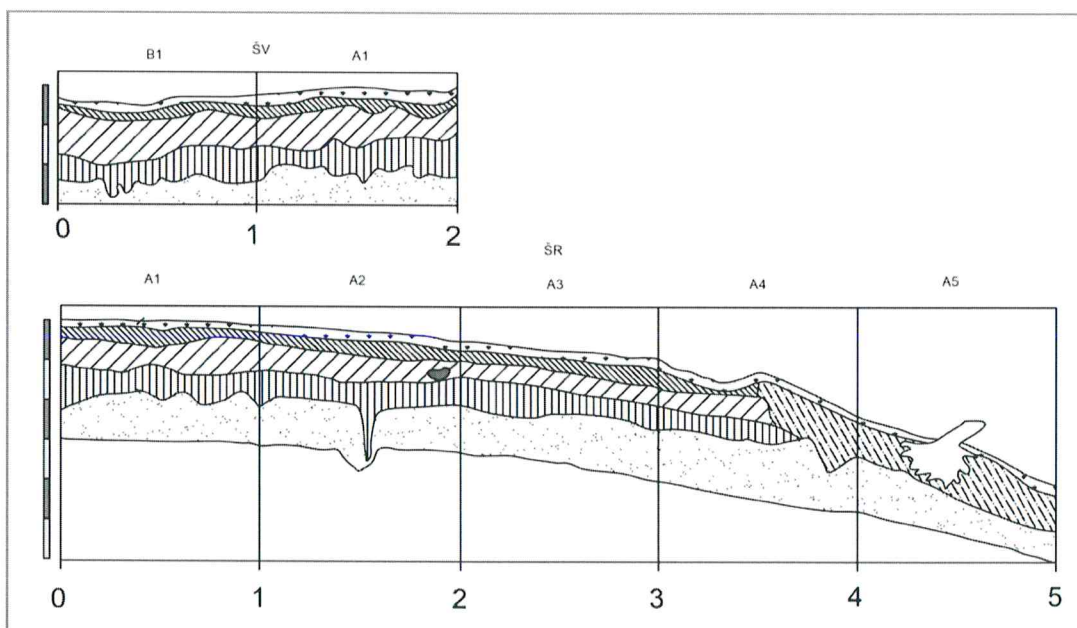
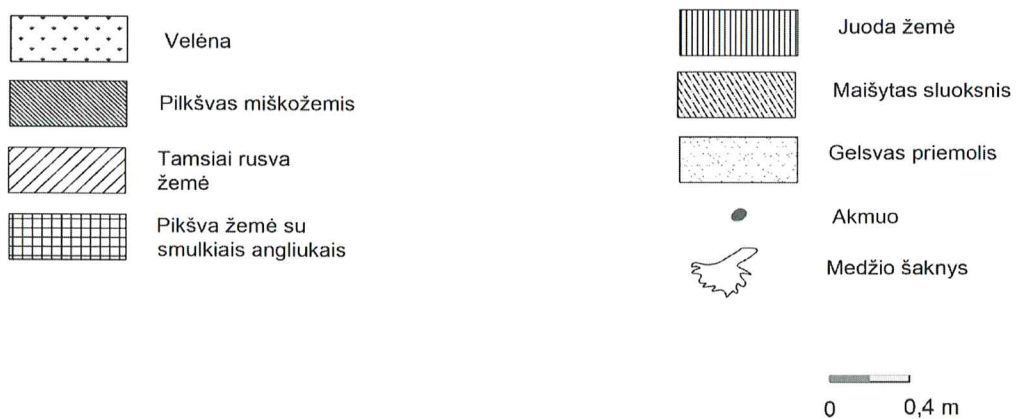
Brėž. Nr. 2. Dėmės Nr. 2 pjūvis



Brėž. Nr. 3. Perkastos Nr. 1 sienelių pjūviai



Brėž. Nr. 4. Perkasos Nr. 2 planigrafija



Brėž. Nr. 5. Perkasos Nr. 2 sienelių pjūviai

NUOTRAUKOS

Sąrašas:

- 1 pav. Perkasos Nr. 1 vieta prieš tyrimus (fotografuota iš P pusės)
- 2 pav. Perkasa Nr. 1 nuėmus velėną (fotografuota iš ŠV pusės)
- 3 pav. Tyrimų pradžia (fotografuota iš PV pusės)
- 4 pav. Kultūrinis sluoksnis (fotografuota iš V pusės)
- 5 pav. Puodo fragmentas *in situ* (fotografuota iš P pusės)
- 6 pav. Puodo fragmentas *in situ* (fotografuota iš P pusės)
- 7 pav. Dėmė Nr. 1 (fotografuota iš Š pusės)
- 8 pav. Dėmės Nr. 1 pjūvis (fotografuota iš Š pusės)
- 9 pav. Dėmė Nr. 2 (fotografuota iš P pusės)
- 10 pav. Dėmės Nr. 2 pjūvis (fotografuota iš R pusės)
- 11 pav. Dėmė Nr. 3 ir dėmė Nr. 4 (fotografuota iš Š pusės)
- 12 pav. Dėmės Nr. 2, 3, 4 perkasoje Nr. 1 (fotografuota iš Š pusės)
- 13 pav. Perkasos Nr. 1 pietinė sienelė (fotografuota iš Š pusės)
- 14 pav. Perkasos Nr. 1 šiaurinė sienelė (fotografuota iš P pusės)
- 15 pav. Perkasos Nr. 1 vakarinė sienelė (fotografuota iš R pusės)
- 16 pav. Baigta perkasa Nr. 1 (fotografuota iš R pusės)
- 17 pav. Užkasta perkasa Nr. 1 (fotografuota iš PV pusės)
- 18 pav. Perkasos Nr. 2 vieta prieš tyrimus (fotografuota iš Š pusės)
- 19 pav. Perkasa Nr.2 nuėmus velėną (fotografuota iš V pusės)
- 20 pav. Perkasa Nr.2 žvelgiant nuo šlaito pusės (fotografuota iš PR pusės)
- 21 pav. Perkasos Nr. 2 tyrimų eiga (fotografuota iš Š pusės)
- 22 pav. Kultūrinis sluoksnis perkasoje Nr. 2 (fotografuota iš V pusės)
- 23 pav. Tyrimų eiga perkasoje Nr. 2 (fotografuota iš V pusės)
- 24 pav. Įžemio pradžia perkasoje Nr. 2 (fotografuota iš V pusės)
- 25 pav. Dėmė Nr. 1 (fotografuota iš PV pusės)
- 26 pav. Dėmės Nr. 1 pjūvis (fotografuota iš PV pusės)
- 27 pav. Perkasos Nr. 2 ŠR sienelė (fotografuota iš V pusės)
- 28 pav. Perkasos Nr. 2 PV sienelė (fotografuota iš Š pusės)
- 29 pav. Perkasos Nr. 2 ŠV sienelė (fotografuota iš PR pusės)
- 30 pav. Perkasos Nr. 2 PR sienelė (fotografuota iš ŠV pusės)
- 31 pav. Perkasa Nr. 2 (fotografuota iš P pusės)
- 32 pav. Užkasta perkasa Nr. 2 (fotografuota iš V pusės)

Perkasos Nr. 1 tyrimų eiga

1 pav. Perkasos Nr. 1 vieta prieš tyrimus fotografuota ir P pusės)



2 pav. Perkasa Nr. 1 nuėmus velėną (fotografuota iš ŠV pusės)



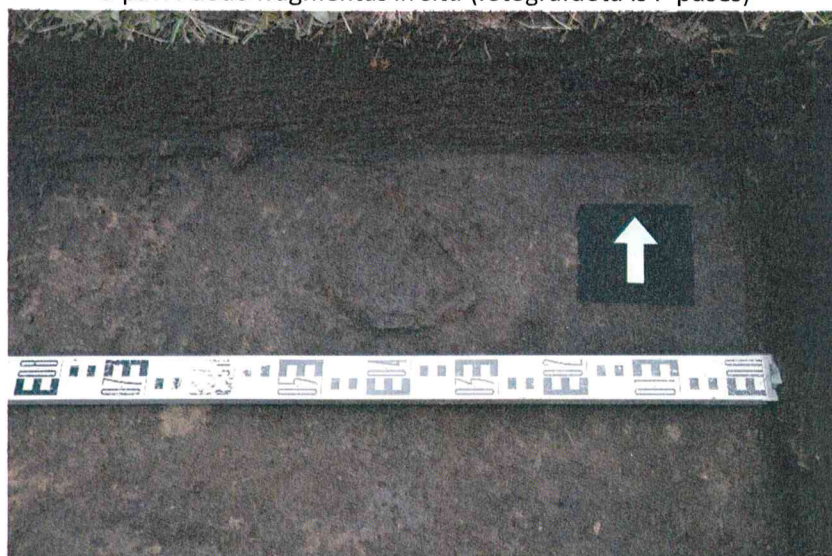
3 pav. Tyrimų pradžia (fotografuota iš PV pusės)



4 pav. Kultūrinis slūksnis (fotografuota iš V pusės)



5 pav. Puodo fragmentas *in situ* (fotografuota iš P pusės)



6 pav. Puodo fragmentas *in situ* (fotografuota iš P pusės)



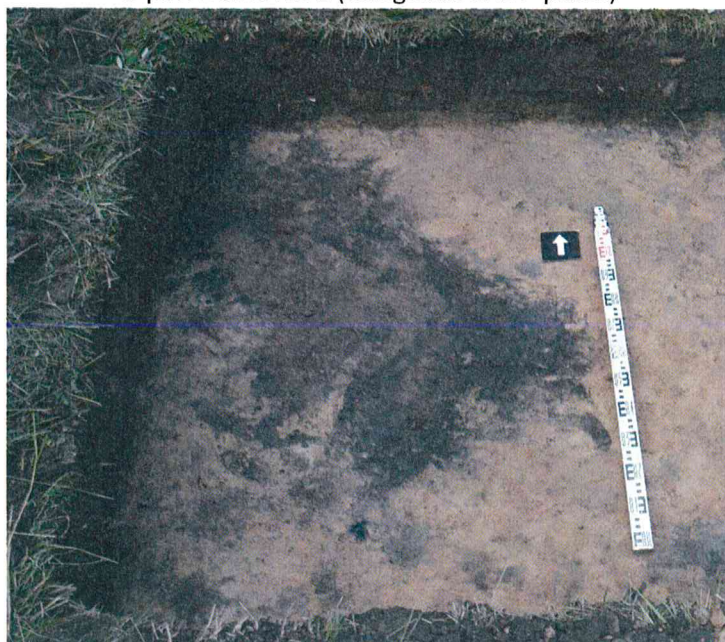
7 pav. Dēmē Nr. 1 (fotografuota iš Š pusės)



8 pav. Dēmės Nr. 1 pjūvis (fotografuota iš Š pusės)



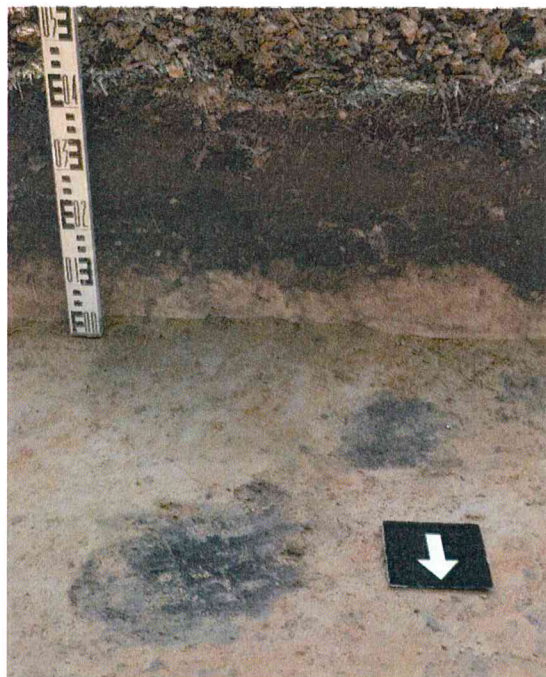
9 pav. Dēmē Nr. 2 (fotografuota iš P pusės)



10 pav. Dēmēs Nr. 2 pjūvis (fotografuota iš R pusės)



11 pav. Dēmė Nr. 3 ir dēmė Nr. 4 (fotografuota iš Š pusės)



12 pav. Dēmės Nr. 2, 3, 4 perkasoje Nr. 1 (fotografuota iš Š pusės)



13 pav. Perkasos Nr. 1 pietinė sienelė (fotografuota iš Š pusės)



14 pav. Perkasos Nr. 1 šiaurinė sienelė (fotografuota iš P pusės)



15 pav. Perkasos Nr. 1 vakarinė sienelė (fotografuota iš R pusės)



16 pav. Baigta perkasa Nr. 1 (fotografuota iš R pusės)



17 pav. Užkasta perkasa Nr. 1 (fotografuota iš PV pusės)



Perkasos Nr. 2 tyrimų eiga

18 pav. Perkasos Nr. 2 vieta prieš tyrimus (fotografuota iš Š pusės)



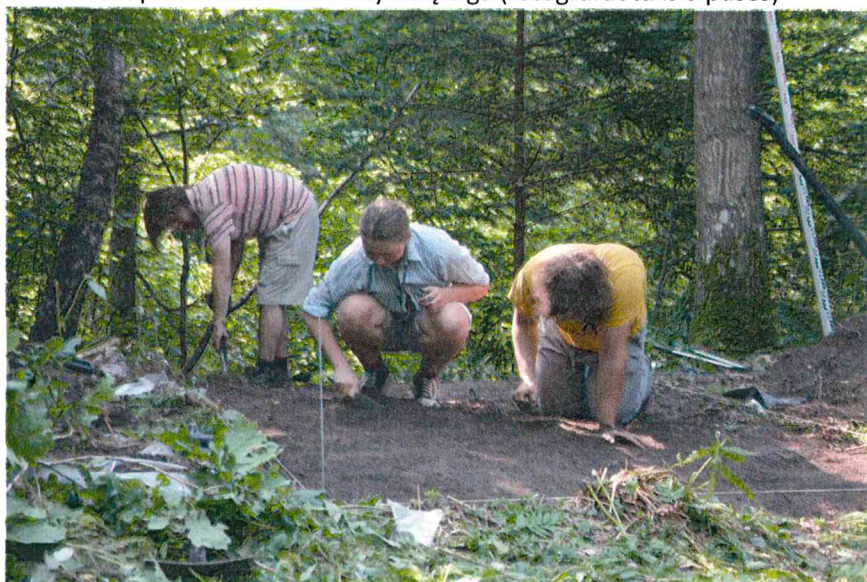
19 pav. Perkasa Nr.2 nuėmus velėną (fotografuota iš V pusės)



20 pav. Perkasa Nr.2 žvelgiant nuo šlaito pusės (fotografuota iš PR pusės)



21 pav. Perkaso Nr. 2 tyrimų eiga (fotografuota iš Š pusės)



22 pav. Kultūrinis sluoksnis perkasoje Nr. 2 (fotografuota iš V pusės)



23 pav. Tyrimų eiga perkasoje Nr. 2 (fotografuota iš V pusės)



24 pav. Įžemio pradžia perkasoje Nr. 2 (fotografuota iš V pusės)



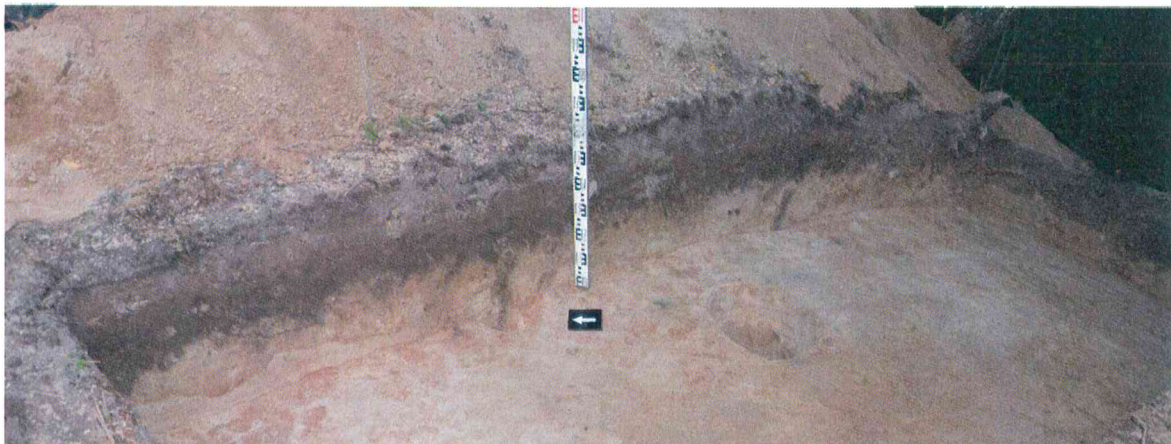
25 pav. Dėmė Nr. 1 (fotografuota iš PV pusės)



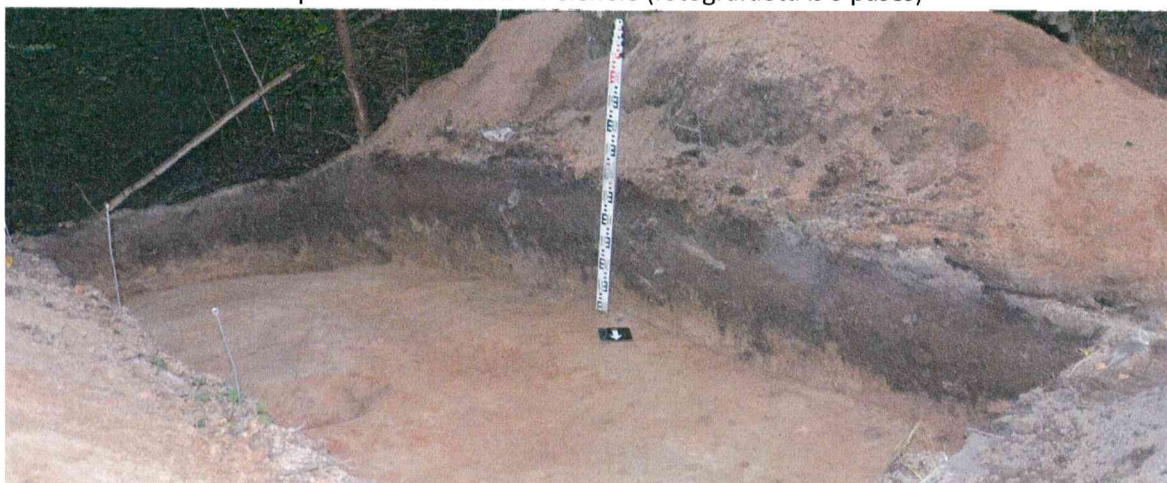
26 pav. Dėmės Nr. 1 pjūvis (fotografuota iš PV pusės)



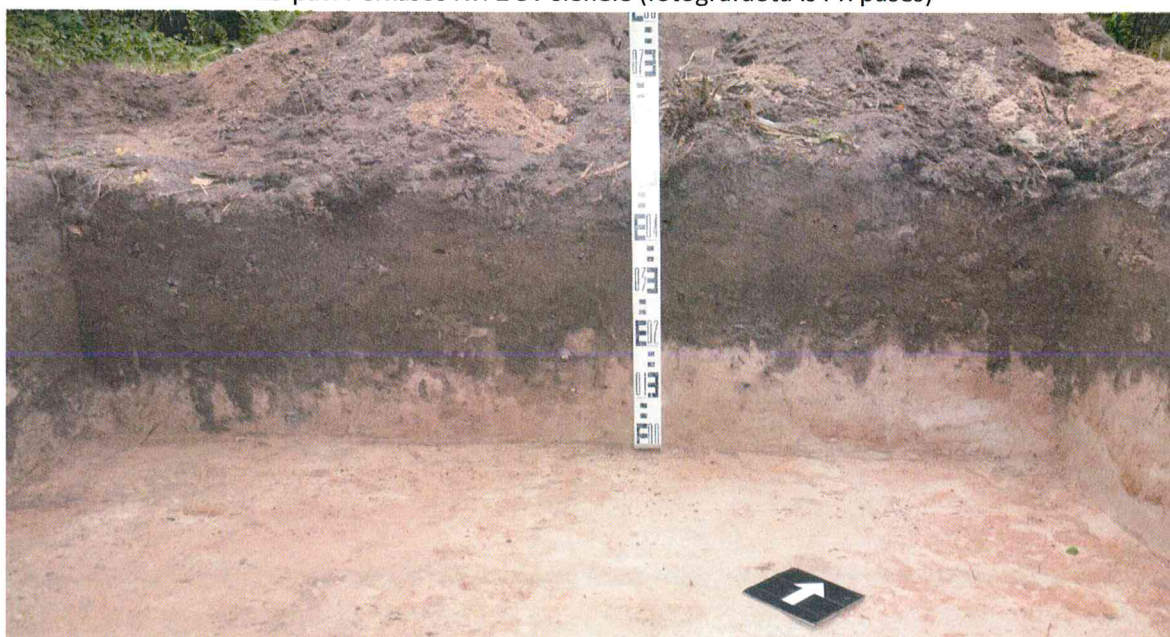
27 pav. Perkasos Nr. 2 ŠR sienelė (fotografuota iš V pusės)



28 pav. Perkasos Nr. 2 PV sienelė (fotografuota iš Š pusės)



29 pav. Perkasos Nr. 2 ŠV sienelė (fotografuota iš PR pusės)



30 pav. Perkasos Nr. 2 PR sienelė (fotografuota iš ŠV pusės)



31 pav. Perkasa Nr. 2 (fotografuota iš P pusės)



32 pav. Užkasta perkasa Nr. 2 (fotografuota iš V pusės)





KULTŪROS PAVELDO DEPARTAMENTAS
PRIE KULTŪROS MINISTERIJOS

LEIDIMAS ATLIKTI ARCHEOLOGINIUS TYRIMUS

2015-07-23

(data)

Nr.

Vilnius

LA-254

Vadovaujantis Lietuvos Respublikos nekilnojamojo kultūros paveldo apsaugos įstatymo (Žin., 1995, Nr. 3-37; 2004, Nr. 153-5571) 18 straipsnio 6 dalimi, šis leidimas išduotas

Irminai Kaminskaitei (2015-03-07, Nr. 3141)

(tyrėjo vardas, pavardė, nekilnojamojo kultūros paveldo apsaugos specialisto atestato išdavimo data ir Nr.)

_____ arba mokslo laipsnis ir (ar) pedagoginis vardas

atlikti:

Spėjamo piliakalnio aplinkos

(numatomos tirti vietos pavadinimas, unikalus kodas Kultūros vertybių registre,

Plungės r. sav., Medsėdžių k.,

adresas, archeologinių tyrimų pobūdis)

žvalgomojus archeologinius tyrimus

pagal archeologinių tyrimų projektą:

Spėjamo piliakalnio (Medsėdžių k., Platelių sen., Plungės r. sav) žvalgomųjų archeologinių tyrimų 2015 m. projektas (2015-07-21)

(projekto pavadinimas, aprobavimo data)

archeologinių tyrimų grupę sudaro šie archeologai (pildoma, jeigu grupė sudaroma):

_____ (vardai, pavardės)

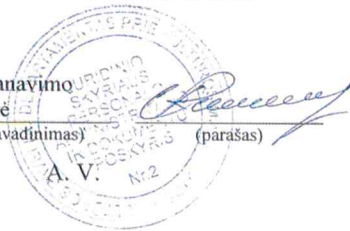
(antra pusė)

Papildomi paveldosaugos reikalavimai archeologinių tyrimų metu :

Leidimas galioja iki 2015-11-30
(metai, mėnuo, diena)

Leidimo galiojimas pratęstas iki _____
(metai, mėnuo, diena)

Apskaitos, paveldotvarkos planavimo
skyriaus vyr. specialistė
(leidimą išdavusio tarnautojo pareigų pavadinimas)



(parašas)

Dovilė Urbonavičiūtė-
Jankauskienė
(vardas, pavardė)

(leidimą galiojimą pratęsusio tarnautojo pareigų
pavadinimas)

(parašas)

(vardas, pavardė)

A. V.

Leidimas taip pat tyrėjui suteikia teisę naudoti elektronines priemones, sudarinėti planus, filmuoti, fotografuoti, piešti, rinkti radinius ir mėginius tiriamame objekte.

Tyrėjas archeologinių tyrimų metu ir juos atlikęs privalo laikytis Lietuvos Respublikos nekilnojamojo kultūros paveldo apsaugos įstatymo (Žin., 1995, Nr. 3-37; 2004, Nr. 153-5571), Paveldo tvarkybos reglamento PTR 2.13.01:2011 „Archeologinio paveldo tvarkyba“, patvirtinto Lietuvos Respublikos kultūros ministro 2011 m. rugpjūčio 16 d. įsakymu Nr. ĮV-538 (Žin., 2011, Nr. 109-5162), Nekilnojamųjų kultūros vertybių atskleidimui reikalingų tyrimų duomenų apimties aprašo, patvirtinto Lietuvos Respublikos Kultūros ministro 2005 m. birželio 22 d. įsakymu Nr. ĮV-259 (Žin., 2005, Nr. 80-2927), Kultūros paveldo objektų ar vietovių apžiūros, būklės fiksavimo ir tyrimo atlikimo užtikrinimo taisyklių, patvirtintų Lietuvos Respublikos kultūros ministro 2005 m. birželio 9 d. įsakymu Nr. ĮV-240 (Žin., 2005, Nr. 76-2766), Nekilnojamojo kultūros paveldo tyrimų metu rastų archeologinių radinių perdavimo muziejams taisyklių, patvirtintų Lietuvos Respublikos kultūros ministro 2005 m. vasario 25 d. įsakymu Nr. ĮV-66 (Žin., 2005, Nr. 30-960), Leidimų atlikti archeologinius tyrimus išdavimo tvarkos aprašo, kitų teisės aktų nustatytų paveldosaugos reikalavimų ir šiame leidime nustatytų papildomų paveldosaugos reikalavimų.

Priedas Nr. 2

Projekto autorė: Irmina Kaminskaitė

Mob. tel. nr.: +370 628 68925

**Spėjamo piliakalnio (Medsėdžių k., Platelių sen., Plungės r. sav.) žvalgomųjų archeologinių
tyrimų 2015 metais
PROJEKTAS**

Vilnius, 2015 liepos 14 d.

AIŠKINAMASIS RAŠTAS

Bendrieji duomenys. 2015-07-02 kreipiantis dėl naujų archeologinių objektų paieškos Plungės rajone iš Kultūros paveldo departamento Telšių teritorinio padalinio vedėjo A. Eičo buvo gauta informacija apie galimai naują, iki šiol nežinomą objektą – spėjamą piliakalnį, esantį Mėdsėdžių k., Platelių sen., Plungės r. sav. (koordinatės 363035, 6215848 (LKS94)). Apie šį objektą Telšių teritorinį padalinį 2015-04-09 informavo Žemaitijos nacionalinio parko specialistas Stanislovas Vyšniauskas. 2015-07-07 apžiūrėjus vietoje nustatyta, jog spėjamas piliakalnis yra nutolęs 0,65 km į ŠV, nuo Žaliosios ir Mėdsėdžių gatvių susikirtimo, 2,3 km nuo Platelių ežero ŠV kranto ir patenka į Žemaitijos nacionalinio parko teritoriją. Spėjamo piliakalnio kalva-kyšulys stovi tarp raguvų, gerai iš visų pusių gamtos apsaugotoje vietoje, gausiai apaugęs lapuočiais ir spygliuočiais medžiais bei krūmynais, todėl gana sunkiai prieinamas. Šlaitai statūs, iki 10 m aukščio. Aikštelė pailga, ovalo formos, 70 m ilgio ir 30 m pločio, link pietinio krašto nežymiai nuolaidėjanti. Šiaurinėje kalvos dalyje išsiskiria 1,5 m pylimas su už jo esančiu grioviu. Pylimai ir aikštelė padengtos juodu dirvožemio sluoksniu. Vien pagal išorinius požymius patvirtinti piliakalnio buvimą sudėtinga, todėl tikslinga būtų atlikti žvalgomuosius archeologinius tyrimus. Nauji archeologiniai duomenys suteiktų naudingos informacijos Platelių ežero apylinkių apgyvendinimo raidai nagrinėti.

Tyrimų tikslas. Naujų archeologinių objektų paieška.

Tyrimų apimtis ir metodika. Žvalgomųjų archeologinių tyrimų metu spėjamo piliakalnio aikštelės centrinėje dalyje ir pakraščiuose, lengviau prieinamose vietose, žvalgomosiomis perkasomis planuojama ištirti 20 – 30 m² plotą. Bus kasama rankiniu būdu (kastuvais ir mentelėmis) iki įžemio. Aptikti archeologiniai radiniai, struktūros ar konstrukcijos bus fiksuojami stratigrafiškai ir planigrafiškai.

Ankstesni archeologiniai tyrimai. Mėdsėdžių kaime (Platelių sen., Plungės r. sav.) iki šiol archeologiniai tyrimai nebuvo vykdyti. Nuo spėjamo piliakalnio artimiausi archeologiniai objektai yra nutolę per 2 – 2,2 km. Tai šiaurinėje Platelių ežero pakrantėje esantis Užpelkių piliakalnis (unikalus objekto kodas: 5484), datuojamas I tūkstantmečiu. 1966 m. jį lankė A. Tautavičiaus vadovaujama ekspedicija⁸. Greta piliakalnio buvęs rastas akmeninis kirvis. 2003 m. Užpelkių piliakalnį žvalgė B. Dakanis. Jo papėdėje aptikta senovės gyvenvietės pėdsakų: titnago dirbinių, lipdytos keramikos ir akmeninis trintuvas⁹.

⁸ Tautavičius A., 1966 m. žvalgomosios archeologinės ekspedicijos ataskaita (Akmenės, Klaipėdos, Kretingos, Mažeikių, Plungės, Skuodo, Šiaulių rajonai). Kultūros paveldo centro paveldosaugos biblioteka, f. 7, ap. 1, b. 121, p. 69.

⁹ Dakanis B., Dovainių (Dvarviečių, Užpelkių) kapinynas. *ATL 2003 metais*. Vilnius, 2005, p. 119–120.

2,2 km atstumu nuo spėjamo piliakalnio nutolęs kitas saugomas objektas – Gilaičių alkakalnis (unikalus objekto kodas: 5477), vad. Alkos, kitaip Aukos kalnu. Šis kalnas nuo pusės buvęs apjuostas akmenų eile, yra gana taisyklingos apskritimo formos ir išsiskiria apylinkėse savo aukščiu¹⁰. 1964 m. alkakalnį apžiūrėjo Lietuvos istorijos instituto komanda (vad. A Tautavičius).¹¹


Spėjamo piliakalnio apylinkėse žinoma buvus ir daugiau šventviečių, kurios nėra įtrauktos į Lietuvos kultūros vertybių registrą. Tai Medsėdžių šventorkalnis, Piktežeris (Plateliai), Kumelkaktės pusiasalis (Plateliai)¹². Pastaroji šventvietė tyrinėta 2013 m (vad. D. Jazbutytė), iškastas 20 m² plotas, tačiau šie tyrimai vertingų duomenų nesuteikė¹³. 1986 m. V. Žulkaus vadovaujama ekspedicija žvalgė vakarines Platelių ežero pakrantes nuo Kumelkaktės pusiasalio iki Piktežerio¹⁴. Žvalgymų metu aptikti neolito laikotarpiu datuoti šlifuoti akmenys, tačiau iškasus žvalgomuosius šurfus jokių žmogaus veiklos pėdsakų neužfiksuota.

Tyrimų trukmė. Tyrimai planuojami vykdyti 2015 m. liepos – rugpjūčio mėnesiais.

Tyrimų finansavimo šaltinis. Archeologiniai tyrimai finansuojami asmeninėmis tyrėjos lėšomis.

Archeologė

Irmina Kaminskaitė



¹⁰ Vaitkevičius V., *Senosios Lietuvos šventvietės: Žemaitija*. Vilnius, 1998, p. 206.

¹¹ Tautavičius A., 1964 m. Žvalgomosios archeologinės ekspedicijos Plungės, Šilalės, Tauragės ir Telšių/Kretingos, Kelmės rajonuose duomenys. Lietuvos istorijos instituto rankraštynas, f. I, b. 203, p. 5.

¹² Vaitkevičius V., *Senosios Lietuvos šventvietės: Žemaitija*. Vilnius, 1998, p. 221-237.

¹³ Mažai informatyvūs archeologiniai tyrinėjimai, ATL 2013 metais, Vilnius 2014, p. 508.

¹⁴ ŽULKUS, V. *Žvalgomųjų archeologinių tyrinėjimų 1986 m. Platelių apylinkėse (Plungės raj.) ataskaita*. Klaipėda, 1986, p. 14–15.

Neinventorizuojama keramika

Perkasa	Gylis (m)	Kvadratas	Viso vnt.	Iš jų						Išdegimas	
				pakrašėlių	sienelių	dugnų, priedugnų	Paviršius			oksidacinis	redukcinis
							brauktas	lygus	kruopėtas		
				Vnt.	Vnt.	Vnt.	Vnt.	Vnt.	Vnt.	Vnt.	Vnt.
1	0,16	B1	1		1		1			x	
1	0,16	B2	5		5		1	4		x	
1	0,17	A5	6		6		2	4		x	
1	0,18	A3	1		1		1			x	
1	0,18	B2	1		1			1		x	
1	0,18	B3	6		4	2	2	4		x	
1	0,19	A1	1		1			1		x	
1	0,19	A3	5		5		2	3		x	
1	0,19	B5	2		2			2		x	
1	0,2	A1/B1	2		2		1	1		x	
1	0,2	B4	3		3			3		x	
1	0,22	B5	2		2			2		x	
1	0,23	A2	3		3			3		x	
1	0,23	A3	1		1			1		x	
1	0,23	B2	1		1			1		x	
1	0,24	A1	5		5		3	2		x	
1	0,25	A4	2		2			2		x	
1	0,25	A5	2		2			2		x	
1	0,27	A3	4		4		1	3		x	
1	0,27	B3	3		2	1		3		x	
1	0,31	B3	1		1		1			x	
1	0,4	Dėmė Nr. 2	1		1			1		x	
2	0,15-0,18	A1	7		7		2	5		x	
2	0,15-0,18	A3	4		4		3	1		x	
2	0,15-0,18	B1	4		4			4		x	
2	0,15-0,18	B2	3		3			3		x	
2	0,15-0,18	B4	5		5			5?		x	
2	0,18-0,21	A2	1		1			1		x	
2	0,18-0,21	A4	6		6		2	4		x	
2	0,18-0,21	A5	9		9		?	?		x	
2	0,18-0,21	B3	11		11		1	10		x	
2	0,18-0,21	B5	2		2			2		x	
2	0,21-0,24	A1	1		1					x	
2	0,21-0,24	A5	6		6		1	5		x	
2	0,21-0,24	B1	9		7	2	3	6		x	
2	0,21-0,24	B4	3		2	1	1?	2		x	
2	0,21-0,24	B5	5		5		3	2?		x	

2	0,24-0,27	A1	2		2		1	1		x	
2	0,24-0,27	A2	8		8		3	5		x	
2	0,24-0,27	A3	3		3		1	2?		x	
2	0,24-0,27	A4	1		1		1			x	
2	0,24-0,27	B1	1		1		1			x	
2	0,24-0,27	B2	2		2			2		x	
2	0,24-0,27	B3	5	1?	4		3	2		x	
2	0,24-0,27	B4	4	1?	2	1?		2	2	x	
2	0,27-0,3	A1	13		13		3	10		x	
2	0,27-0,3	A2	4		4			4		x	
2	0,27-0,3	A3	10		10		?	?		x	
2	0,27-0,3	A4	3		2	1		3		x	
2	0,27-0,3	B2	2		2			2		x	
2	0,27-0,3	B4	12		12		1	?		x	
2	0,27-0,3	B5	7	2	5		3	4		x	