

RYTIS ŠIAULINSKAS

**Pakryžės piliakalnio su gyvenvieta (24021) apsaugos zonoje,**

**Pakryžės k., Alantos sen., Molėtų r. vykdytų**

**ŽVALGOMŲJŲ ARCHEOLOGINIŲ TYRIMŲ**

**IR ARCHEOLOGINIŲ ŽVALGYMŲ 2015 M.**

**ATASKAITA**

2016 m.

## TURINYS

<b>ĮVADAS</b> .....	3
<b>ISTORINĖ IR ANKSTESNIŲ TYRINĖJIMŲ APŽVALGA</b> .....	4
<b>ARCHEOLOGINIAI TYRIMAI</b> .....	5
Šurfai Nr. 1 - 15.....	5
Prieduobės Nr. 1 ir 2.....	11
Archeologiniai žvalgymai.....	12
<b>IŠVADOS</b> .....	13
<b>SITUACIJOS PLANAS</b> .....	14
<b>NUOTRAUKŲ SĄRAŠAS</b> .....	15
<b>FOTOFIKSACIJA</b> .....	17

### ***PRIEDAI:***

<i>Priedas Nr. 1. TYRIMŲ PROJEKTAS</i> .....	26
<i>Priedas Nr. 2. LEIDIMAS ATLIKTI TYRIMUS</i> .....	31

## ĮVADAS

2015 m. rugsėjo mėn. 5 ir 6 d. buvo vykdomi žvalgomieji archeologiniai tyrinėjimai Pakryžės piliakalnio su gyvenviete (24021) apsaugos zonoje, Pakryžės k., Alantos sen., Molėtų r. sav., būsimos elektros kabelio tiesimo vietose ir 2015 m. rugsėjo mėn. 15 – 30 d. buvo vykdomi archeologiniai žvalgymai elektros kabelio tiesimo darbų metu (*žr. situacijos planą*).

Archeologinius tyrimus užsakė UAB „Elektros tinklo paslaugos“

Mokslinė archeologijos komisija 2015-09-01 patvirtino tyrimų projektą (*žr. priedą Nr. 1*).

Leidimas atlikti archeologinius tyrimus Nr. LA-305 išduotas archeologui Ryčiui Šiaulinskui 2015 rugsėjo 4 d. (*žr. priedą Nr. 2*).

Žvalgomųjų archeologinių tyrimų metu iškasta 15 x1 m dydžio šurfų (15 m<sup>2</sup> plotas), bei užfiksuotos prieš tyrimų pradžią iškastos dvi technologinės prieduobės - 6x1 m dydžio ir iki 2 m gylio (12 m<sup>2</sup> plotas). Archeologinių žvalgymų metu stebėti atvirų tranšėjų elektros kabeliui kasimo darbai. Tranšėjų plotis 0,4 m, gylis iki 0,8 m, bendras žvalgytų tranšėjų ilgis apie 800 m. Žvalgytas plotas apie 320 m<sup>2</sup> plotas. Bendras plotas, kuriame vykdyti archeologiniai tyrimai apie 347 m<sup>2</sup>.

*Pastaba: šurfų numeracija atitinka jų tyrimo eiliškumą.*

Tyrimų metu foto fikaciją bei kitus lauko darbus vykdė ataskaitos autorius. Šurfus rankiniu būdu kasė Dovilė Baltramiejūnaitė, Algirdas Skrupskelis, Algirdas Venckūnas ir Linas Tamulynas. Tranšėjas elektros kabeliams mechanizuotai kasė UAB „Elektros tinklo paslaugos“ darbuotojai.

Ataskaita parengta 2 egzemplioriais, kurie perduoti Kultūros paveldo departamentui.

## ANKSTESNIŲ TYRINĖJIMŲ APŽVALGA

Pakryžės piliakalnio su gyvenviete apsaugos zonoje archeologiniai tyrimai nevykdyti. Piliakalnis minimas archeologijos objektų sąvaduose, žvalgomųjų ekspedicijų metu nustatyta piliakalnio su gyvenviete teritorija (iki 1980 m. jis saugotas kaip senkapis) ir apsaugos zona, piliakalnis su gyvenviete datuojami I tūkst. (Dakanis B., Mažai žinomi Lietuvos piliakalniai *In: Kultūros paminklai. 1.* Vilnius: Savastis, p. 47-48; Baubonis Z., Zabiela G. *Lietuvos piliakalniai. Atlasas. II t., V., 2004, p.124*)

## ARCHEOLOGINIAI TYRIMAI

Tyrimai vykdyti abipus kelio Pakryžės piliakalnio su gyvenvieta (24021) apsaugos zonos PV dalyje. Šurfai Nr. 1 – 10 tirti abipus asfaltuoto kelio Alanta – Molėtai. Šurfai Nr. 6 – 9 tirti į R nuo minėto kelio apie 5 m nuo ŠR asfaltuotos važiuojamosios dalies krašto, zonoje tarp kelio griovio ir medžiais bei krūmais apaugusios teritorijos, ši teritorija lygi. V kelio Alanta – Molėtai pusėje šurfai Nr. 2 – 5 tirti ariamų laukų R pakraščiuose, šioje dalyje paviršius aukštėję R kryptimi. Šurfai Nr. 11 – 15 tirti kaimo kelių ir dirbamų laukų aplinkoje, paviršius lygus apaugęs žole (žr. *situacijos planą*).

### Šurfas Nr. 1

*(Situacijos planas; foto 1 - 3)*

Šurfo centro koordinatės (LKS)		
X	Y	Habs (m)
6132981,86	583540,3	132,85

Šurfas Nr. 1 1x1 m dydžio, orientuotas pagal pasaulio kryptis. Šurfas kastas būsimos transformatorinės vietoje, į R nuo kelio Alanta – Molėtai. Šis šurfas yra arčiausiai saugomos Pakryžės piliakalnio su gyvenvieta (24021) teritorijos. Tyrimų vieta lygi apaugusi žole.

Šurfo Nr. 1 stratigrafija: po 0,08 – 0,1 m velėnos sluoksniu, fiksuotas 0,2 m storio dirvožemio – rusvos molingos žemės sluoksnis. 0,3 – 0,32 m gylyje atidengtas įžemis – rausvas molis. Šurfas tirtas iki 0,45 m gylio. Tyrimų metu jokių archeologijai vertingų radinių neaptikta. Baigus tyrimus šurfas užpiltas.

Šurfai Nr. 2 – 5 kasti numatomoje elektros kabelio tranšėjų vietose, į V nuo kelio Alanta – Molėtai, apie 5 m nuo V asfaltuotos važiuojamosios dalies krašto (žr. *situacijos planą*).

### Šurfas Nr. 2

*(Situacijos planas; foto 4 - 6)*

Šurfo centro koordinatės (LKS)		
X	Y	Habs (m)
6132922,01	583547	136,28

Šurfas Nr. 2 1x1 m dydžio, orientuotas lygiagrečiai keliui Alanta – Molėtai. Tyrimų vieta suartas laukas..

Šurfo Nr. 2 stratigrafija: po 0,2 m armens sluoksniu, fiksuotas 0,3 – 0,4 m storio dirvožemio – rusvos molingos žemės sluoksnis. 0,4 – 0,6 m gylyje atidengtas įžemis – rausvas

molis su pavieniais akmenimis. Šūrfas tirtas iki 0,63 m gylio. Tyrimų metu jokių archeologijai vertingų radinių neaptikta. Baigus tyrimus šūrfas užpiltas.

### Šūrfas Nr. 3

*(Situacijos planas; foto 7 - 9)*

Šurfo centro koordinatės (LKS)		
X	Y	Habs (m)
6132892,04	583561,1	136,6

Šūrfas Nr. 3 1x1 m dydžio, orientuotas lygiagrečiai keliui Alanta – Molėtai. Tyrimų vieta suartas laukas..

Šurfo Nr. 3 stratigrafija: po 0,2 – 0,23 m armens sluoksniu, fiksuotas 0,7 – 0,82 m storio tamsiai pilkos žemės sluoksnis. 0,9 – 1 m gylyje atidengtas įžemis – rausvas molis. Šūrfas tirtas iki 1,1 m gylio. Tyrimų metu jokių archeologijai vertingų radinių neaptikta. Baigus tyrimus šūrfas užpiltas.

### Šūrfas Nr. 4

*(Situacijos planas; foto 10 - 12)*

Šurfo centro koordinatės (LKS)		
X	Y	Habs (m)
6132873,62	583444,8	138,87

Šūrfas Nr. 4 1x1 m dydžio, orientuotas lygiagrečiai keliui Alanta – Molėtai. Tyrimų vieta suartas laukas..

Šurfo Nr. 4 stratigrafija: po 0,2 – 0,3 m armens sluoksniu, fiksuotas 0,12 – 0,16 m storio tamsiai rudos žemės sluoksnis. 0,3 – 0,36 m gylyje atidengtas įžemis – tamsiai rudas molis su vidutiniu kiekiu akmenų. Šūrfas tirtas iki 0,4 m gylio. Tyrimų metu jokių archeologijai vertingų radinių neaptikta. Baigus tyrimus šūrfas užpiltas.

### Šūrfas Nr. 5

*(Situacijos planas; foto 13 - 15)*

Šurfo centro koordinatės (LKS)		
X	Y	Habs (m)
6132870,73	583501,2	139,84

Šūrfas Nr. 5 1x1 m dydžio, orientuotas lygiagrečiai keliui Alanta – Molėtai. Tyrimų vieta suartas laukas..

Šurfo Nr. 5 stratigrafija: po 0,22 – 0,3 m armens sluoksniu, fiksuotas 0,10 – 0,18 m storio tamsiai rudos žemės sluoksnis. 0,3 – 0,4 m gylyje atidengtas įžemis – tamsiai rudas molis. Šūrfas

ŠV kampe tirtas iki 0,72 m gylio. Tyrimų metu jokių archeologijai vertingų radinių neaptikta. Baigus tyrimus šurfas užpiltas.

Šurfai Nr. 6 – 9 kasti numatomoje elektros kabelio tranšėjų vietose, į ŠR nuo kelio Alanta – Molėtai, apie 5 m nuo ŠR asfaltuotos važiuojamosios dalies krašto, zonoje tarp kelio griovio ir medžiais bei krūmais apaugusios teritorijos.

#### **Šurfas Nr. 6**

*(Situacijos planas; foto 16 - 18)*

Šurfo centro koordinatės (LKS)		
X	Y	Habs (m)
6132911,17	583477	139,98

Šurfas Nr. 6 1x1 m dydžio, orientuotas lygiagrečiai keliui Alanta – Molėtai. Tyrimų vieta apaugusi žole ir nedideliais krūmais.

Šurfo Nr. 6 stratigrafija: po 0,07 m velėnos sluoksniu, fiksuotas 0,28 – 0,3 m storio tamsiai rudos žemės sluoksnis. 0,35 m gylyje atidengtas įžemis – pilkai rudas molis su gausiais smulkiais akmenukais. Šurfas tirtas iki 0,48 m gylio. Tyrimų metu jokių archeologijai vertingų radinių neaptikta. Baigus tyrimus šurfas užpiltas.

#### **Šurfas Nr. 7**

*(Situacijos planas; foto 19 - 21)*

Šurfo centro koordinatės (LKS)		
X	Y	Habs (m)
6132814,04	583598,3	140,95

Šurfas Nr. 7 1x1 m dydžio, orientuotas lygiagrečiai keliui Alanta – Molėtai. Tyrimų vieta apaugusi žole ir nedideliais krūmais.

Šurfo Nr. 7 stratigrafija: po 0,08 m velėnos sluoksniu, fiksuotas 0,22 – 0,25 m storio supiltinis pilkos žemės sluoksnis. Giliau fiksuotas 0,1 m storio tamsiai pilkos žemės sluoksnis – pirminis paviršius. 0,45 m gylyje atidengtas įžemis – rudas molis. Šurfas tirtas iki 0,57 m gylio. Tyrimų metu jokių archeologijai vertingų radinių neaptikta. Baigus tyrimus šurfas užpiltas.

#### **Šurfas Nr. 8**

*(Situacijos planas; foto 22 - 24)*

Šurfo centro koordinatės (LKS)		
--------------------------------	--	--

X	Y	Habs (m)
6132787,32	583612,4	142,34

Šūrfas Nr. 8 1x1 m dydžio, orientuotas lygiagrečiai keliui Alanta – Molėtai. Tyrimų vieta apaugusi žole ir nedideliais krūmais.

Šurfo Nr. 8 stratigrafija: po 0,05 m velėnos sluoksniu, fiksuotas 0,16 m storio supiltinis molio sluoksnis. Giliau fiksuotas 0,12 m storio tamsiai pilkos žemės sluoksnis – pirminis paviršius. Po juo atidengtas 0,1 m storio molio sluoksnis su pilkos žemės tarpais. 0,43 - 0,45 m gylyje atidengtas įžemis – šviesiai geltonas molis. Šūrfas tirtas iki 0,55 m gylio. Tyrimų metu jokių archeologijai vertingų radinių neaptikta. Baigus tyrimus šūrfas užpiltas.

### Šūrfas Nr. 9

*(Situacijos planas; foto 25 - 27)*

Šurfo centro koordinatės (LKS)		
X	Y	Habs (m)
6132795,99	583630,4	142,62

Šūrfas Nr. 9 1x1 m dydžio, orientuotas lygiagrečiai keliui Alanta – Molėtai. Tyrimų vieta apaugusi žole ir nedideliais krūmais.

Šurfo Nr. 9 stratigrafija: po 0,07 m velėnos sluoksniu, fiksuotas 0,19 m storio supiltinis žemių sluoksnis, kuriame aptikta ir asfalto dangos fragmentų. 0,24 - 0,26 m gylyje atidengtas įžemis – rausvas molis. Šūrfas tirtas iki 0,28 m gylio. Tyrimų metu jokių archeologijai vertingų radinių neaptikta. Baigus tyrimus šūrfas užpiltas.

Šūrfas Nr. 10 kastas numatomoje elektros kabelio tranšėjų vietose, į PV nuo kelio Alanta – Molėtai, apie 5 m nuo PV asfaltuotos važiuojamosios dalies krašto, priešais šurfa Nr. 9 (*žr. situacijos planą*).

### Šūrfas Nr. 10

*(Situacijos planas; foto 28 - 30)*

Šurfo centro koordinatės (LKS)		
X	Y	Habs (m)
6132758,8	583652,1	141,83

Šūrfas Nr. 10 1x1 m dydžio, orientuotas lygiagrečiai keliui Alanta – Molėtai. Tyrimų vieta apaugusi žole.

Šurfo Nr. 10 stratigrafija: po 0,07 m velėnos sluoksniu, fiksuotas 0,19 m storio rudo molingo dirvožemio sluoksnis. 0,2 - 0,24 m gylyje atidengtas įžemis – raudonas molis. Šūrfas tirtas



iki 0,26 m gylio. Tyrimų metu jokių archeologijai vertingų radinių neaptikta. Baigus tyrimus šurfas užpiltas.

Šurfai Nr. 11 – 13 kasti numatomoje elektros kabelio tranšėjos vietoje ir jos aplinkoje, Pakryžės piliakalnio su gyvenvieta (24021) apsaugos zonos vakarinėje dalyje (žr. *situacijos planą*).

### **Šurfas Nr. 11**

*(Situacijos planas; foto 31 - 33)*

Šurfo centro koordinatės (LKS)		
X	Y	Habs (m)
6132722,33	583687,1	136,31

Šurfas Nr. 11 1x1 m dydžio, orientuotas lygiagrečiai lauko keliui, esančiame 1 m atstumu ŠV kryptimi nuo tirtos šurfo. Tyrimų vieta apaugusi žole.

Šurfo Nr. 11 stratigrafija: po 0,08 m velėnos sluoksniu, fiksuotas 0,19 – 0,22 m storio rudo molingo dirvožemio sluoksnis. 0,24 - 0,28 m gylyje atidengtas įžemis – raudonas molis su pavieniais iki 0,25 m dydžio akmenimis. Šurfas tirtas iki 0,35 m gylio. Tyrimų metu jokių archeologijai vertingų radinių neaptikta. Baigus tyrimus šurfas užpiltas.

### **Šurfas Nr. 12**

*(Situacijos planas; foto 34 - 36)*

Šurfo centro koordinatės (LKS)		
X	Y	Habs (m)
6132696,33	583716,4	138,78

Šurfas Nr. 12 1x1 m dydžio, orientuotas pagal planuojamą tiesti elektros kabelio trasą. Tyrimų vieta apaugusi žole.

Šurfo Nr. 12 stratigrafija: po 0,06 m velėnos sluoksniu, fiksuotas 0,44 – 0,53 m storio tamsiai pilkos žemės sluoksnis. 0,5 - 0,59 m gylyje atidengtas įžemis – gelsvas molingas smėlis. Šurfas tirtas iki 0,7 m gylio. Tyrimų metu jokių archeologijai vertingų radinių neaptikta. Baigus tyrimus šurfas užpiltas.

### Šūrfas Nr. 13

*(Situacijos planas; foto 37 - 39)*

Šurfo centro koordinatės (LKS)		
X	Y	Habs (m)
6132682,97	583704,8	138,13

Šūrfas Nr. 13 1x1 m dydžio, orientuotas lygiagrečiai lauko keliui, esančiame 1 m atstumu ŠV kryptimi nuo tirtos šurfo. Tyrimų vieta apaugusi žole.

Šurfo Nr. 13 stratigrafija: po 0,08 m velėnos sluoksniu, fiksuotas 0,30 – 0,35 m storio rudo molingo dirvožemio sluoksnis su labai dideliu kiekiu, iki 0,1 – 0,15 m lauko akmenų, Tai greičiausiai gale lauko supiltų, nurinktų nuo dirbamos žemės akmenų sankaupa. 0,42 - 0,48 m gylyje atidengtas įžemis – gelsvas molis. Šūrfas tirtas iki 0,52 m gylio. Tyrimų metu jokių archeologijai vertingų radinių neaptikta. Baigus tyrimus šūrfas užpiltas.

Šūrfai Nr. 14 ir 15 kasti numatomoje elektros kabelio tranšėjos vietoje, Pakryžės piliakalnio su gyvenvieta (24021) apsaugos zonos pietvakarinėje dalyje (žr. *situacijos planą*).

### Šūrfas Nr. 14

*(Situacijos planas; foto 40 - 42)*

Šurfo centro koordinatės (LKS)		
X	Y	Habs (m)
6132636,03	583704,4	142,86

Šūrfas Nr. 14 1x1 m dydžio, orientuotas pagal planuojamą tiesi elektros kabelio trasą. Tyrimų vieta apaugusi žole.

Šurfo Nr. 14 stratigrafija: po 0,08 m velėnos sluoksniu, fiksuotas 0,19 m storio pilkos molingos žemės sluoksnis. 0,24 - 0,30 m gylyje atidengtas įžemis – gelsvai rusvas molis. Šūrfas tirtas iki 0,36 m gylio. Tyrimų metu jokių archeologijai vertingų radinių neaptikta. Baigus tyrimus šūrfas užpiltas.

### Šūrfas Nr. 15

*(Situacijos planas; foto 43 - 45)*

Šurfo centro koordinatės (LKS)		
X	Y	Habs (m)
6132587,65	583659,7	140,31

Šurfas Nr. 15 1x1 m dydžio, orientuotas pagal planuojamą tiesti elektros kabelio trasą. Tyrimų vieta apaugusi žole.

Šurfo Nr. 15 stratigrafija: po 0,08 m storio velėnos sluoksniu atidengtas 0,3 - 0,35 m storio pilko dirvožemio sluoksnis, iš kart po juo atidengti 0,2 – 0,4 m dydžio lauko akmenys sukrauti ant juodo - tamsiai pilko su organinėmis liekanomis ir degėsių likučiais 0,3 - 0,35 m storio sluoksniu. Įžemis – melsvas molis atidengtas 0,62 – 0,65 m gylyje. Šiaurės rytiniame šurfo kampe įžemyje atsidengta 0,15x0,23 m dydžio dėmės fragmentas užpildytas tokiu pat, kaip ir apatinėje šurfo dalyje fiksuotu gruntu. Duobės fragmento dugnas fiksuotas 0,76 m gylyje. Šurfe fiksuotas juodas durpingas sluoksnis greičiausiai, susiformavo, į ŠV nuo tirtu šurfo aiškiai išsiskiriančios įdubos – kurioje kaupiasi sezoninė drėgmė, įtakoje, o ant jo paviršiaus krauti akmenys tai suformuotas praėjimas per šlapia vietovę. Tyrimų metu jokių archeologijai vertingų radinių neaptikta. Baigus tyrimus šurfas užpiltas.

Projekte numatyto tirti šurfo Nr. 16 vietoje, Pakryžės piliakalnio su gyvenvieta (24021) apsaugos zonos PV dalyje, prieš tyrimų pradžią užfiksuotos abipus (planuojamo tiesti kabelio vietoje) stovinčio šiltnamio iškastos dvi technologinės prieduobės su jau įkastais plastikiniais vamzdžiais kabeliui prakišti.

### **Prieduobė Nr. 1**

*(Situacijos planas; foto 46)*

Centro koordinatės (LKS)		
X	Y	Habs (m)
6132560,93	583658,2	140,61

Prieduobė Nr. 1 1x6 m dydžio, orientuotas ilgosiomis kraštinėmis Š – P kryptimi. Ji kasta į Š nuo esamo šiltnamio.

Prieduobė Nr. 1 stratigrafija: po 0,54 m velėnos ir dirvožemio sluoksniu fiksuotas įžemis – rausvas molis. Bendras prieduobės gylis iki 2 m. Prieduobėje ir išmestose žemėse archeologijai vertingų radinių neužfiksuota.

## **Prieduobė Nr. 2**

*(Situacijos planas; foto 47)*

Centro koordinatės (LKS)		
X	Y	Habs (m)
6132551,9	583657,5	140,74

Prieduobė Nr. 2 1x6 m dydžio, orientuotas ilgosiomis kraštinėmis Š – P kryptimi. Ji kasta į P nuo esamo šiltnamio.

Prieduobė Nr. 2 stratigrafija: po 0,7 m velėnos ir dirvožemio sluoksniu fiksuotas įžemis – rausvas molis. Bendras prieduobės gylis iki 1,8 m. Prieduobėje ir išmestose žemėse archeologijai vertingų radinių neužfiksuota.

## **Archeologiniai žvalgymai**

*(Situacijos planas; foto 48 - 54)*

Atlikus žvalgomuosius archeologinius tyrimus vykdyti elektros kabelių tiesimo – atvirų tranšėjų kasimo darbai. Jų metu vykdyti archeologiniai žvalgymai. Tranšėjų plotis 0,4 m, gylis iki 0,8 m. Bendras žvalgytų tranšėjų ilgis apie 800 m. Žvalgytas plotas apie 320 m<sup>2</sup>. Žvalgymų metu fiksuoti tokie pat sluoksniai, kaip ir žvalgomųjų archeologinių tyrimų metu –0,2 – 0,5 m storio molingas dirvožemis ir po juo įžemis - molis. Žvalgymų metu archeologijai vertingų radinių ar objektų neaptikta.

## IŠVADOS

2015 rugsėjo 5 ir 6 d. buvo vykdomi tyrinėjimai Pakryžės piliakalnio su gyvenviete (24021) apsaugos zonoje, Pakryžės k., Alantos sen., Molėtų r. saviv. Žvalgomųjų archeologinių tyrimų metu iškasta 15 1x1 m dydžio šurfų (15 m<sup>2</sup> plotas), bei užfiksuotos prieš tyrimų pradžią iškastos dvi technologinės prieduobės - 6x1 m dydžio ir iki 2 m gylio (12 m<sup>2</sup> plotas). Tyrimų metu visuose šurfluose ir fiksuotose prieduobėse po 0,25 – 1 m storio dirvožemio sluoksniu atidengtas įžemis – molis. Tyrimų metu jokių archeologijai vertingų radinių ar objektų neaptikta.

2015 m. rugsėjo mėn. 15 – 30 d. buvo vykdomi archeologiniai žvalgymai, Pakryžės piliakalnio su gyvenviete (24021) apsaugos zonoje, Pakryžės k., Alantos sen., Molėtų r. saviv., elektros kabelio tiesimo darbų metu. Archeologinių žvalgymų metu stebėti atvirų tranšėjų elektros kabeliui kasimo darbai. Tranšėjų plotis 0,4 m, gylis iki 0,8 m, bendras žvalgytų tranšėjų ilgis apie 800 m. Žvalgytas plotas apie 320 m<sup>2</sup> plotas. Žvalgymų metu jokių archeologijai vertingų radinių ar objektų neaptikta.

Bendras plotas, kuriame 2015 m. vykdyti archeologiniai tyrimai apie 347 m<sup>2</sup>.

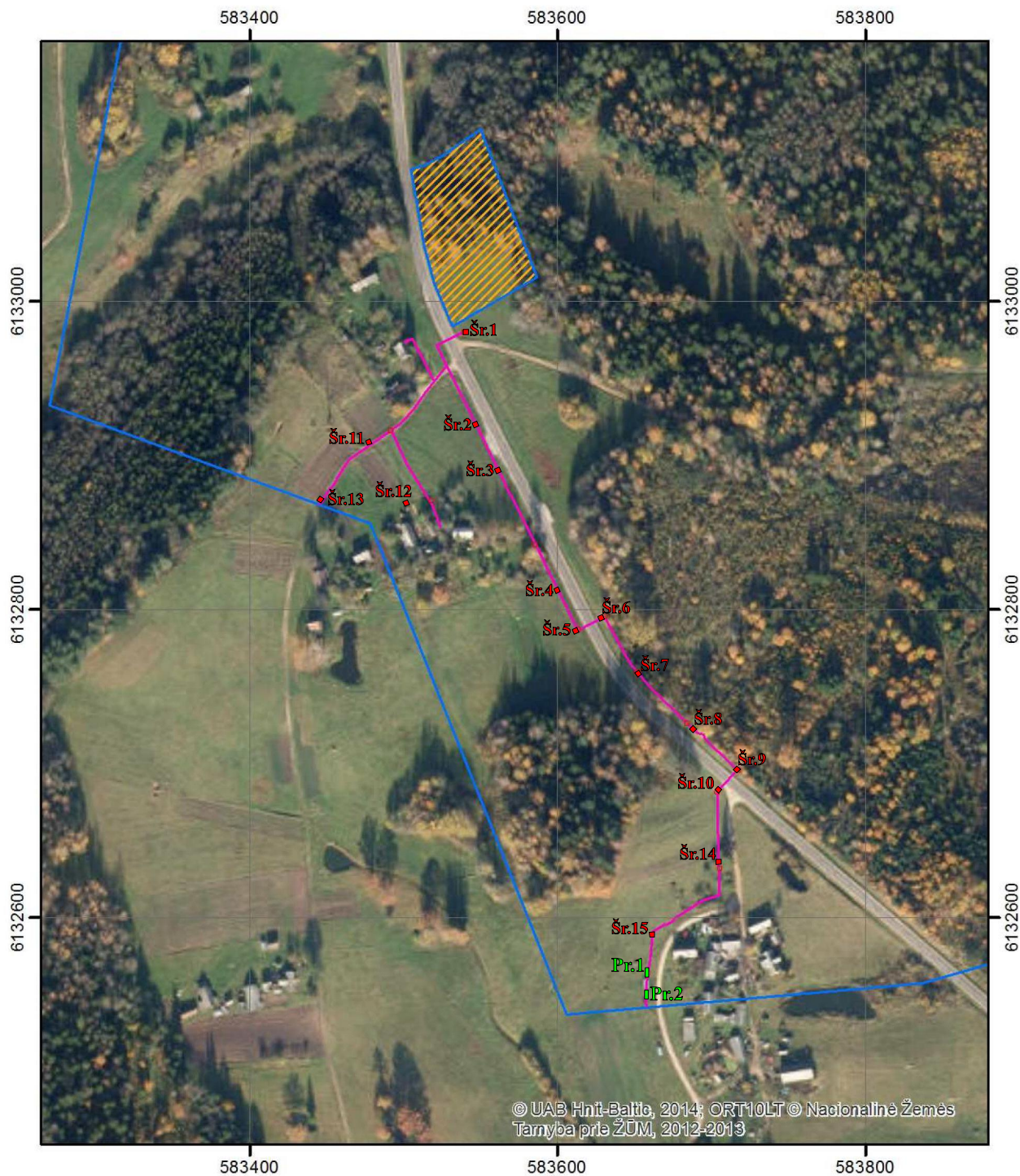
Ateityje žemės kasimo darbų metu (2015 m. tyrimų aplinkoje) rekomenduojame apsiriboti archeologiniais žvalgymais.




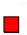

Archeologas



**R. Šiaulinskas**

Pakryžės piliakalnio su gyvenviete (u.k. 24021) apsaugos zonos (Pakryžės k., Alantos sen., Molėtų r. saviv.) žvalgomųjų archeologinių tyrimų 2015 m. situacijos planas. 1: 4000.



-  saugomos teritorijos ribos
-  apsaugos zonos ribos
-  suprojektuotas kabelis
-  **Šr.1-15** 2015 m. tirti šurfai
-  **Pr.1, 2** Fiksuoti prakasimai



## NUOTRAUKŲ SĄRAŠAS

<i>foto 1.</i> Šurfo Nr. 1 vieta prieš tyrimus. Foto iš PR.....	17
<i>foto 2.</i> Šurfas Nr. 1. Foto iš R.....	17
<i>foto 3.</i> Užpiltas šurfas Nr. 1. Foto iš P.....	17
<i>foto 4.</i> Šurfo Nr. 2 vieta prieš tyrimus. Foto iš P.....	17
<i>foto 5.</i> Šurfas Nr. 2. Foto iš PR.....	17
<i>foto 6.</i> Užpiltas šurfas Nr. 2. Foto iš PR.....	17
<i>foto 7.</i> Šurfo Nr. 3 vieta prieš tyrimus. Foto iš PR.....	18
<i>foto 8.</i> Šurfas Nr. 3. Foto iš PR.....	18
<i>foto 9.</i> Užpiltas šurfas Nr. 3. Foto iš P.....	18
<i>foto 10.</i> Šurfo Nr. 4 vieta prieš tyrimus. Foto iš PR.....	18
<i>foto 11.</i> Šurfas Nr. 4. Foto iš PR.....	18
<i>foto 12.</i> Užpiltas šurfas Nr. 4. Foto iš ŠR.....	18
<i>foto 13.</i> Šurfo Nr. 5 vieta prieš tyrimus. Foto iš P.....	19
<i>foto 14.</i> Šurfas Nr. 5. Foto iš PR.....	19
<i>foto 15.</i> Užpiltas šurfas Nr. 5. Foto iš PR.....	19
<i>foto 16.</i> Šurfo Nr. 6 vieta prieš tyrimus. Foto iš PV.....	19
<i>foto 17.</i> Šurfas Nr. 6. Foto iš PR.....	19
<i>foto 18.</i> Užpiltas šurfas Nr. 6. Foto iš PV.....	19
<i>foto 19.</i> Šurfo Nr. 7 vieta prieš tyrimus. Foto iš P.....	20
<i>foto 20.</i> Šurfas Nr. 7. Foto iš ŠR.....	20
<i>foto 21.</i> Užpiltas šurfas Nr. 7. Foto iš ŠV.....	20
<i>foto22.</i> Šurfo Nr. 8 vieta prieš tyrimus. Foto iš ŠV.....	20
<i>foto 23.</i> Šurfas Nr. 8. Foto iš PR.....	20
<i>foto 24.</i> Užpiltas šurfas Nr. 8. Foto iš V.....	20
<i>foto 25.</i> Šurfo Nr. 9 vieta prieš tyrimus. Foto iš V.....	21
<i>foto 26.</i> Šurfas Nr. 9. Foto iš PR.....	21
<i>foto 27.</i> Užpiltas šurfas Nr. 9. Foto iš PV.....	21
<i>foto 28.</i> Šurfo Nr. 10 vieta prieš tyrimus. Foto iš ŠR.....	21
<i>foto 29.</i> Šurfas Nr. 10. Foto iš ŠR.....	21
<i>foto 30.</i> Užpiltas šurfas Nr. 10. Foto iš ŠR.....	21
<i>foto 31.</i> Šurfo Nr. 11 vieta prieš tyrimus. Foto iš ŠV.....	22
<i>foto 32.</i> Šurfas Nr. 11. Foto iš PR.....	22
<i>foto 33.</i> Užpiltas šurfas Nr. 11. Foto iš PR.....	22
<i>foto 34.</i> Šurfo Nr. 12 vieta prieš tyrimus. Foto iš ŠR.....	22
<i>foto 35.</i> Šurfas Nr. 12. Foto iš PR.....	22
<i>foto 36.</i> Užpiltas šurfas Nr. 12. Foto iš ŠR.....	22
<i>foto 37.</i> Šurfo Nr. 13 vieta prieš tyrimus. Foto iš V.....	23
<i>foto 38.</i> Šurfas Nr. 13. Foto iš PR.....	23
<i>foto 39.</i> Užpiltas šurfas Nr. 13. Foto iš PR.....	23

<i>foto 40.</i> Šurfo Nr. 14 vieta prieš tyrimus. Foto iš PR.....	23
<i>foto 41.</i> Šurfas Nr. 14. Foto iš PV.....	23
<i>foto 42.</i> Užpiltas šurfas Nr. 14. Foto iš ŠR.....	23
<i>foto 43.</i> Šurfo Nr. 15 vieta prieš tyrimus. Foto iš PR.....	24
<i>foto 44.</i> Šurfas Nr. 15. Foto iš V.....	24
<i>foto 45.</i> Užpiltas šurfas Nr. 15. Foto iš PR.....	24
<i>foto 46.</i> Prieduobė Nr. 1. Foto iš Š.....	24
<i>foto 47.</i> Prieduobė Nr. 2. Foto iš P.....	24
<i>foto 48.</i> Tranšėja kabeliui. Foto iš PV.....	24
<i>foto 49.</i> Tranšėja kabeliui. Foto iš V.....	25
<i>foto 50.</i> Tranšėja kabeliui. Foto iš ŠV.....	25
<i>foto 51.</i> Tranšėja kabeliui. Foto iš ŠR.....	25
<i>foto 52.</i> Tranšėja kabeliui. Foto iš R.....	25
<i>foto 53.</i> Tranšėja kabeliui. Foto iš PR.....	25
<i>foto 54.</i> Tranšėja kabeliui. Foto iš ŠV.....	25



## FOTOFIKSACIJA



*foto 1. Šurfo Nr. 1 vieta prieš tyrimus. Foto iš PR.*



*foto 2. Šurfas Nr. 1. Foto iš R.*



*foto 3. Užpiltas šurfas Nr. 1. Foto iš P.*



*foto 4. Šurfo Nr. 2 vieta prieš tyrimus. Foto iš P.*



*foto 5. Šurfas Nr. 2. Foto iš PR.*



*foto 6. Užpiltas šurfas Nr. 2. Foto iš PR.*



*foto 7. Šurfo Nr. 3 vieta prieš tyrimus. Foto iš PR.*



*foto 8. Šurfas Nr. 3. Foto iš PR.*



*foto 9. Užpiltas šurfas Nr. 3. Foto iš P.*



*foto 10. Šurfo Nr. 4 vieta prieš tyrimus. Foto iš PR.*



*foto 11. Šurfas Nr. 4. Foto iš PR.*



*foto 12. Užpiltas šurfas Nr. 4. Foto iš ŠR.*



*foto 13. Šurfo Nr. 5 vieta prieš tyrimus. Foto iš P.*



*foto 14. Šurfas Nr. 5. Foto iš PR.*



*foto 15. Užpiltas šurfas Nr. 5. Foto iš PR.*



*foto 16. Šurfo Nr. 6 vieta prieš tyrimus. Foto iš PV.*



*foto 17. Šurfas Nr. 6. Foto iš PR.*



*foto 18. Užpiltas šurfas Nr. 6. Foto iš PV.*



*foto 19. Šurfo Nr. 7 vieta prieš tyrimus. Foto iš P.*



*foto 20. Šurfas Nr. 7. Foto iš ŠR.*



*foto 21. Užpiltas šurfas Nr. 7. Foto iš ŠV.*



*foto 22. Šurfo Nr. 8 vieta prieš tyrimus. Foto iš ŠV.*



*foto 23. Šurfas Nr. 8. Foto iš PR.*



*foto 24. Užpiltas šurfas Nr. 8. Foto iš V.*



*foto 25. Šurfo Nr. 9 vieta prieš tyrimus. Foto iš V.*



*foto 26. Šurfas Nr. 9. Foto iš PR.*



*foto 27. Užpiltas šurfas Nr. 9. Foto iš PV.*



*foto 28. Šurfo Nr. 10 vieta prieš tyrimus. Foto iš ŠR.*



*foto 29. Šurfas Nr. 10. Foto iš ŠR.*



*foto 30. Užpiltas šurfas Nr. 10. Foto iš ŠR.*



*foto 31. Šurfo Nr. 11 vieta prieš tyrimus. Foto iš ŠV.*



*foto 32. Šurfas Nr. 11. Foto iš PR.*



*foto 33. Užpiltas šurfas Nr. 11. Foto iš PR.*



*foto 34. Šurfo Nr. 12 vieta prieš tyrimus. Foto iš ŠR.*



*foto 35. Šurfas Nr. 12. Foto iš PR.*



*foto 36. Užpiltas šurfas Nr. 12. Foto iš ŠR.*



*foto 37. Šurfo Nr. 13 vieta prieš tyrimus. Foto iš V.*



*foto 38. Šurfas Nr. 13. Foto iš PR.*



*foto 39. Užpiltas šurfas Nr. 13. Foto iš PR.*



*foto 40. Šurfo Nr. 14 vieta prieš tyrimus. Foto iš PR.*



*foto 41. Šurfas Nr. 14. Foto iš PV.*



*foto 42. Užpiltas šurfas Nr. 14. Foto iš ŠR.*



*foto 43. Šurfo Nr. 15 vieta prieš tyrimus. Foto iš PR.*



*foto 44. Šurfas Nr. 15. Foto iš V.*



*foto 45. Užpiltas šurfas Nr. 15. Foto iš PR.*



*foto 46. Prieduobė Nr. 1. Foto iš Š.*



*foto 47. Prieduobė Nr. 2. Foto iš P.*



*foto 48. Tranšėja kabeliui. Foto iš PV.*





*foto 49. Tranšėja kabeliui. Foto iš V.*



*foto 50. Tranšėja kabeliui. Foto iš ŠV.*



*foto 51. Tranšėja kabeliui. Foto iš ŠR.*



*foto 52. Tranšėja kabeliui. Foto iš R.*



*foto 53. Tranšėja kabeliui. Foto iš PR.*



*foto 54. Tranšėja kabeliui. Foto iš ŠV.*

TVIRTINU:



UAB „ELEKTROS TINKLO PASLAUGOS“  
PR ETS Nr. 3 (6516)  
Projektų vadovas  
**Gediminas Burneckas**

2015-08-26

Pakryžės piliakalnio su gyvenviete (u.k. 24021) apsaugos zonos (Molėtų r. sav., Alantos sen. Pakryžės k.) žvalgomųjų archeologinių tyrimų 2015 m.

### PROJEKTAS

Užsakovas: UAB “Elektros tinklo paslaugos” Tel. (8 5) 210 68 09

Tyrėjas: Rytis Šiaulinskas

## Aiškinamasis raštas

UAB "Elektros tinklo paslaugos" Vilniaus universitetui užsakė archeologinius tyrimus Pakryžės piliakalnio su gyvenvieta apsaugos zonoje, kur planuojamas tiesti elektros kabelis. Bendras elektros kabelio, patenkančio į Pakryžės piliakalnio su gyvenvieta apsaugos zoną, ilgis – 800 m.

### **Ankstesnių tyrimų apžvalga**

Pakryžės piliakalnio su gyvenvieta apsaugos zonoje archeologiniai tyrimai nevykdyti. Piliakalnis minimas archeologijos objektų sąvaduose, žvalgomųjų ekspedicijų metu nustatyta piliakalnio su gyvenvieta teritorija (iki 1980 m. jis saugotas kaip senkapis) ir apsaugos zona, piliakalnis su gyvenvieta datuojami I tūkst. (Dakanis B., Mažai žinomi Lietuvos piliakalniai *In: Kultūros paminklai. I.* Vilnius: Savastis, p. 47-48; Baubonis Z., Zabiela G. *Lietuvos piliakalniai. Atlasas. II t., V., 2004, p.124*)

### **Tyrimų tikslas, pobūdis ir pobūdžio pagrindimas:**

Archeologinių tyrimų tikslas – nustatyti ar planuojamo tiesti kabelio vietoje, patenkančioje į piliakalnio apsaugos zoną yra archeologiniu požiūriu vertingų objektų – kultūrinis sluoksnis, įgilinti archeologiniai objektai, kapai, pavieniai radiniai.

Žvalgomųjų tyrimų pobūdis pasirinktas todėl, kad nėra nustatyta ar planuojamoje tirti teritorijoje yra archeologinių objektų, nežinoma ar suprojektuotos elektros kabelio trasos kasimo darbai nepažeis jų vertingųjų savybių.

### **Tyrimų apimtys**

Numatoma iširti ne mažiau 16 šurfų, kurių dydis 1x1 m, juos išdėstant ne rečiau kaip kas 50 m. Neradus archeologiškai vertingų radinių ar sluoksnio bus atlikti tranšėjų ir technologinių prieduobių kabelio prastūmimui (po keliu Molėtai - Alanta) archeologiniai žvalgymai.

Aptikus archeologiniam paveldui būdingų vertingųjų savybių (archeologinių radinių, kapų, kultūrinio sluoksnio), įstatymų ir poįstatyminių aktų nustatyta tvarka bus informuojama Molėtų r. savivaldybė, o tyrimų užsakovui rekomenduojama arba keisti projektą arba vykdyti detaliuosius archeologinius tyrimus.

### **Tyrimų trukmė**

Tyrimus planuojama atlikti 2015 m. rugsėjo mėn.

### **Priedama:**

1. Pakryžės piliakalnio su senovės gyvenvieta (u.k. 24021) apsaugos zonos žvalgomųjų archeologinių tyrimų 2015 m. situacijos planas. 1 lapas
2. Fotofiksacija. 2 lapai





Archeologas



Rytis Šiaulinskas

Pakryžės piliakalnio su gyvenviete (u.k. 24021) apsaugos zonos (Pakryžės k., Alantos sen., Molėtų r. sav.) žvalgomųjų archeologinių tyrimų 2015 m. situacijos planas. 1: 4000.



-  saugomos teritorijos ribos
-  apsaugos zonos ribos
-  suprojektuotas kabelis
-  planuojami šurfai





Elektros kabelio trasos pradžia (pažymėta kuoliukais) ties Pakryžės piliakalnio su gyvenvietė saugomos teritorijos p.v. kampu



Elektros kabelio trasos vieta ties Molėtų-Alantos keliu (pažymėta kuoliukais) iš š.v.



Elektros kabelio trasos vieta (pažymėta kuoliukais) ties Pakryžės k. sodyba.



Elektros kabelio trasos vieta (pažymėta kuoliukais) ties Pakryžės k. sodyba.



**KULTŪROS PAVELDO DEPARTAMENTAS  
PRIE KULTŪROS MINISTERIJOS**

**LEIDIMAS ATLIKTI ARCHEOLOGINIUS TYRIMUS**

**2015-09-04**

(data)

Nr.

Vilnius

**LA-305**

Vadovaujantis Lietuvos Respublikos nekilnojamojo kultūros paveldo apsaugos įstatymo (Žin., 1995, Nr. 3-37; 2004, Nr. 153-5571) 18 straipsnio 6 dalimi, šis leidimas išduotas

**Ryčiui Šiaulinskui (2015-05-28, Nr. 3266)**

(tyrėjo vardas, pavardė, nekilnojamojo kultūros paveldo apsaugos specialisto atestato išdavimo data ir Nr.

arba mokslo laipsnis ir (ar) pedagoginis vardas)

atlikti:

**Pakryžės piliakalnio su gyvenvieta (24021) apsaugos zonos,**

(numatomos tirti vietos pavadinimas, unikalus kodas Kultūros vertybių registre,

**Molėtų r. sav., Pakryžės k.,**

adresas, archeologinių tyrimų pobūdis)

**žvalgomojus archeologinius tyrimus**

pagal archeologinių tyrimų projektą:

Pakryžės piliakalnio su gyvenvieta (u.k. 24021) apsaugos zonos (Molėtų r. sav., Alantos sen., Pakryžės k.) žvalgomųjų archeologinių tyrimų 2015 m. projektas, 2015-09-01

(projekto pavadinimas, aprobavimo data)

archeologinių tyrimų grupę sudaro šie archeologai (pildoma, jeigu grupė sudaroma):

**Simonas Aleksandravičius (2014-06-18, Nr. 2842);**

(vardai, pavardės)

**Dovilė Baltramiejūnaitė (2015-05-14, Nr. 3263);**

**Vytautas Vingis (2015-03-07, Nr. 3148).**

(antra pusė)

Papildomi paveldosaugos reikalavimai archeologinių tyrimų metu :

---

---

---

---

---

Leidimas galioja iki 2015-11-30  
(metai, mėnuo, diena)

Leidimo galiojimas pratęstas iki \_\_\_\_\_  
(metai, mėnuo, diena)

Kontrolės skyriaus vyr. valst. inspektorius  
(leidimą išdavusio tarnautojo pareigų pavadinimas)



Renaldas Augustinavičius  
(vardas, pavardė)

\_\_\_\_\_  
(leidimą galiojimą pratęsusio tarnautojo pareigų pavadinimas)

(parašas)

(vardas, pavardė)

A. V.

Leidimas taip pat tyrėjui suteikia teisę naudoti elektronines priemones, sudarinėti planus, filmuoti, fotografuoti, piešti, rinkti radinius ir mėginius tiriamame objekte.

Tyrėjas archeologinių tyrimų metu ir juos atlikęs privalo laikytis Lietuvos Respublikos nekilnojamojo kultūros paveldo apsaugos įstatymo (Žin., 1995, Nr. 3-37; 2004, Nr. 153-5571), Paveldo tvarkybos reglamento PTR 2.13.01:2011 „Archeologinio paveldo tvarkyba“, patvirtinto Lietuvos Respublikos kultūros ministro 2011 m. rugpjūčio 16 d. įsakymu Nr. ĮV-538 (Žin., 2011, Nr. 109-5162), Nekilnojamųjų kultūros vertybių atskleidimui reikalingų tyrimų duomenų apimties aprašo, patvirtinto Lietuvos Respublikos Kultūros ministro 2005 m. birželio 22 d. įsakymu Nr. ĮV-259 (Žin., 2005, Nr. 80-2927), Kultūros paveldo objektų ar vietovių apžiūros, būklės fiksavimo ir tyrimo atlikimo užtikrinimo taisyklių, patvirtintų Lietuvos Respublikos kultūros ministro 2005 m. birželio 9 d. įsakymu Nr. ĮV-240 (Žin., 2005, Nr. 76-2766), Nekilnojamojo kultūros paveldo tyrimų metu rastų archeologinių radinių perdavimo muziejams taisyklių, patvirtintų Lietuvos Respublikos kultūros ministro 2005 m. vasario 25 d. įsakymu Nr. ĮV-66 (Žin., 2005, Nr. 30-960), Leidimų atlikti archeologinius tyrimus išdavimo tvarkos aprašo, kitų teisės aktų nustatytų paveldosaugos reikalavimų ir šiame leidime nustatytų papildomų paveldosaugos reikalavimų.