

Birutė Lissauskaitė

Mačiūnų piliakalnio (u.k. 5503), Mačiūnų k., Ašmintos sen., Prienų r. sav., detaliųjų
archeologinių tyrimų 2015 m. ataskaita

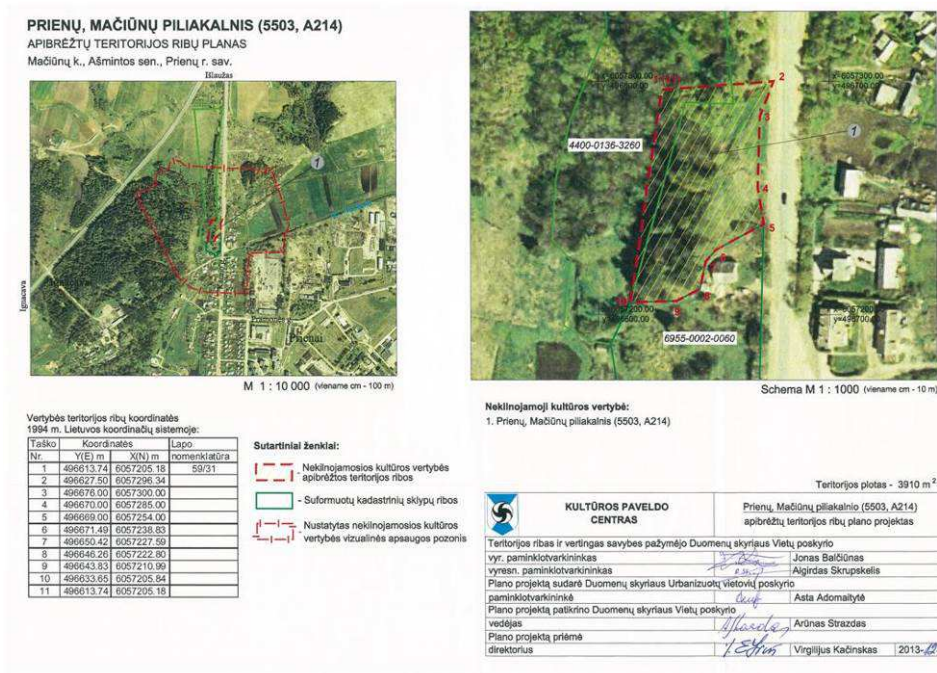
Trakai, 2015 m.

TURINYS

Įvadas.....	3
Trumpa informacija apie objektą.....	4
Ankstesnių tyrimų apžvalga.....	6
Tyrimų aprašymas.....	7
Perkasa I.....	7
Perkasos ŠV pjūvis.....	9
Perkasa II.....	9
Perkasa III.....	10
Išvados.....	12
Brėžinių sąrašas.....	14
Brėžiniai.....	15
Nuotraukų sąrašas.....	20
Nuotraukos.....	22
Priedų sąrašas.....	45
Priedas Nr. 1.....	46
Priedas Nr. 2.....	54
Priedas Nr. 3.....	56

ĮVADAS

2015 m. detalieji archeologiniai tyrimai vykdyti Mačiūnų piliakalnio (u.k. 5503), esančio Mačiūnų k., Ašmintos sen., Prienų r. savivaldybėje, teritorijoje (1 pav.), įrengiant naujus laiptus nuo jau įrengtos ŠV pakraštyje krašto kelio Nr. 130 Prienai – Kaunas arba Prienų miesto administracinėse ribose vadinamos Kauno g., automobilių stovėjimo aikštelės.



Mačiūnų piliakalnio (u.k. 5503) teritorijos su apsaugos zona planas iš www/kpd.lt/heritage/

1 pav.

Detalieji archeologiniai tyrimai buvo planuoti vykdyti 2014 m., tačiau tyrimų užsakovo – Prienų savivaldybės administracijos prašymu, tyrimai buvo perkelti į 2015 m.

Tyrimų tikslas - iširti buvusio ir naujai planuojamo įrengti pėsčiųjų tako su laiptais vietoje išlikusio kultūrinio sluoksnio galimas liekanas, nustatyti jo chronologiją, storį, struktūrą bei surinkti tako vietoje radinius.

Detaliųjų archeologinių tyrimų projektas buvo aprobuotas 2015-04-21 Mokslinėje archeologijos komisijoje (priedas Nr. 1) ir 2015-04-22 gautas iš Kultūros paveldo departamento prie Kultūros ministerijos Leidimas Nr. LA-79 (priedas Nr. 2).

Žemės kasimo darbus tyrimų metu atliko Prienų savivaldybės įmonės Prienų butų ūkis darbininkai. Geodezinius matavimus atliko Prienų savivaldybės administracijos geodezininkas J. Bunevičius. Archeologinių tyrimų ataskaitą rengė archeologė Birutė Lisauskaitė (nkv. atestato Nr. 1697).

TRUMPA INFORMACIJA APIE OBJEKTĄ

Mačiūnų piliakalnis (žr. nuotr. Nr. 1, 2) yra ŠV pakraštėje krašto kelio Prienai – Kaunas ties dar netolimoje praeityje buvusia Prienų miesto ir Mačiūnų kaimo, kuris dabar jau sunaikintas plečiant Prienų miesto teritoriją, ŠV riba – Mokūnupio upeliu. Piliakalnį iš ŠV, V ir PV juosia šio upelio slėnis, o iš PR ir R – vaizdingas Nemuno slėnis¹. Morkūnupio užpelkėjusiam slėnyje yra mažai naudojamas, apžėlęs tvenkinys. ŠR pusėje esanti dirbtinai suformuota loma skiria piliakalnį nuo toliau esančios aukštumos², kuri vietinių gyventojų iki šiol vadinama Nuotakos kalnu, matyt, nuo netoliese esančio Nuotakos upelio pavadinimo.

Piliakalnio aikštelė pailga ŠR-PV kryptimi, maždaug 8,0 m ilgio ir 5,0 m pločio. Dr. P. Kulikausko archeologinės ekspedicijos, vykdytos 1953 m., dienoraštyje užrašyta informacija, kad loma šiuo metu skirianti piliakalnį nuo likusios kalvos atsiradusi kaip duobė iš kurios vietiniai Prienų gyventojai kasė molį. Duobė, kai piliakalnį 1953 m. lankė Istorijos ir teisės instituto archeologinė žvalgomoji ekspedicija, buvusi apie 60 m pločio. Pateikiamas ir piliakalnio apibūdinimas. Ataskaitoje rašoma, kad piliakalnis „abiejuose galuose turi kugelinius pylimus. Aikštelė labai nedidelė ir siaura. Viso piliakalnio kalno ilgis 26 m, plotis 7 m, plokštelės vakarinis pakraštys labiau iškilęs, pakraštys iš rytų pusės nuo plento nusmailėjęs. Piliakalnio pylimai šiauriniame ir piet. gale apvalios formos, turi po 6 m diam. Aikštelės ilgis 14 m. Piliakalnio pietiniame gale už valo yra tarsi pakopa, kuri dar tęsiasi keletą metrų pietvakarių kryptimi...“³. Taip pat buvo pastebėta, kad piliakalnis apaugęs medžiais, o nupjautų eglių kelmai rauti iškasant duobes. Be to, seniųjų ieškotojai yra prirausę duobių bei Š pylimo PR pusėje yra iškasta dar viena 2 m skersmens duobė, kurios gylis iki 0,3 m.

1988 m. piliakalnį lankęs Mokslinės metodinės kultūros paminklų tarnybos archeologas A. Merkevičius pateikia tokią informaciją: “Piliakalnis (AR-817) yra apie 0,1 km į Š nuo Prienų m. ribos, kair. Žiobo up. krante, V kelio Prienai - Kaunas pusėje“⁴. Žiobos ar Tartoko upeliu dar XX a. II pusėje vietinių gyventojų buvo vadinamas dabar vadinamas Nuotakos upelis. Mačiūnų piliakalnis yra prie upelio įtekančio į Nuotaką – dabar vadinamo Morkūnupio. Taip pat

¹ Lietuvos TSR archeologijos atlasas. Vilnius: „Mintis“, 1975. II tomas. 101 p.

² Lietuvos piliakalniai. Atlasas. II tomas. Vilnius, 2005. 228 p. ISBN 9986-738-61-X.

³ Kulikauskas P. 1953. Istorijos ir teisės instituto archeologinė žvalgomoji ekspedicija 1953 m. birželio 2-16 d. Alytaus, Kaišiadorių, Kauno, Prienų raj. Lietuvos istorijos instituto biblioteka, f. 1, b. 23, p. 28.

⁴ Merkevičius A. 1992. 1988 m. žvalgomosios archeologinės ekspedicijos Prienų mieste ir Birštono rajone ataskaita. Lietuvos istorijos instituto biblioteka, f. 1, b. 2008, p. 28.

jis nurodo, kad „LAM rašoma, kad ties piliakalniu yra senkapis, vadinamas Prancūzkapiu“⁵. Archeologas cituoja P. Tarasenką⁶. Šios informacijos, deja, kol kas nėra kaip patvirtinti ar paneigti.

Maždaug XX a. 7 deš., kai buvo tvarkomas Prienų - Kauno kelias, buvo tvarkytas ir piliakalnis. Tuomet buvo užpilta ir užlyginta ŠR pylimo šlaite esanti 2 m skersmens duobė (žr. nuotr. Nr. 3) ir tvarkyta teritorija esanti tarp piliakalnio ir kalvos, kurioje buvęs vietinių gyventojų molio karjeras. Tuomet dalinai ši teritorija išlyginta ir jos PR pakraštyje suformuota apie 2,0 m pločio sankasa, ant kurios įrengtas medinis takas su laiptais, kurių vienas segmentas buvo įrengtas ŠR aprašomos terasos šlaite link Kauno g., o kitas – ŠR pylimo išoriniame šlaite. Dabar šis takas su laiptais sunykęs ir likusi tik dalis jo supuvusių konstrukcijų. Ši prie piliakalnio ŠR pylimo prieinanti XX a. II pusėje suformuota terasa (žr. nuotr. Nr. 4) yra saugoma kaip piliakalnio teritorija.

Tenka paminėti P ir PR piliakalnio pašlaitėje nuo XX a. pradžios stovinčią sodybą, kuri rekonstruota paskutiniaisiais dešimtmečiais (žr. nuotr. Nr. 5, 6). Šios rekonstrukcijos metu buvo apardytas piliakalnio šlaitas ir dabar jame yra įrengtas gėlynas bei susodinti dekoratyviniai krūmai.

Šiuo metu nuo Prienai - Kaunas kelio matoma piliakalnio pusė yra tvarkoma ir šienaujama. Tuo tarpu ŠV ir V piliakalnio pusė, kuri yra apardyta Morkūnupio upelio, yra apžėlusi ne tik brandžiais medžiais, bet ir menkaverčiais krūmais, kurie formuoja nepereinamą sąžalyną ir neleidžia formotis velėnai. Dėl šios priežasties šlaitas toliau eroduoja.

Piliakalnio ŠR šlaitas, matyt, buvo kiek apnaikintas sovietmečiu rekonstruojant Kauno g. ir dar labiau sužalotas nesenoje praeityje t.y. apie 2009 m. įrengiant šio Prienai - Kaunas kelio išplatintoje dalyje automobilių sustojimo aikštelę, realizuojant 2009 m. patvirtinto „Šiaurinio Prienų miesto įvažiavimo (Kauno gatvės rekonstrukcija)“ projekto sprendinius, kas tapo priežastimi prie ŠR pylimo buvusios duobės vietoje formotis nuošliaužai (žr. nuotr. Nr. 3). Tačiau buvo skubiai imtasi priemonių ir šiuo metu piliakalnio šlaitas yra stabilus, velėna susiformavusi. Ryškesnių erozijos požymių nepastebėta.

⁵ Ibid, p. 29.

⁶ Tarasaenka Petras. Lietuvos archeologijos medžiaga. Kaunas, 1928. 176 p.

ANKSTENIŲ TYRIMŲ APŽVALGA

Archeologiniai tyrimai Mačiūnų piliakalnio teritorijoje ar apsaugos zonoje iki 2015 m. nebuvo vykdyti, išskyrus kiek platesnius objekto žvalgymus atliktus 1953 m. Istorijos ir teisės instituto archeologinės ekspedicijos metu, ekspedicijos vadovas archeologas P. Kulikauskas⁷ bei 1988 m. Mokslinės metodinės paminklų apsaugos tarnybos žvalgomosios archeologinės ekspedicijos Birštono mieste ir Prienų rajone metu, archeologas A. Merkevičius⁸.

1953 m. ekspedicijos ataskaitoje nurodyta, kad PV piliakalnio pašlaitėje buvusios tuometinio sodybos savininko Baltuškos buvo šlaite iškasti du bulviarusiai, kuriuose kultūrinio sluoksnio nerasta. Tačiau, matyt, sodybos savininko pasakota, kad duobės, kuri buvusi piliakalnio pylimo ŠR šlaite, Š dalyje buvo rasti žmogaus griaučiai. Tačiau prie jų nieko nebuvo rasta. Gyvenvietės prie piliakalnio nerasta. Spėjama, kad ji galėjusi būti dešinėje plento, t.y. dabartinio krašto kelio Nr. 130 Prienai - Kaunas pusėje, priešais piliakalnį arba jo P pusėje, kur yra aprašyta sodyba. Žvalgomosios ekspedicijos metu radinių nerasta.

⁷ Kulikauskas P. 1953. Istorijos ir teisės instituto archeologinė žvalgomoji ekspedicija 1953 m. birželio 2-16 d. Alytaus, Kaišiadorių, Kauno, Prienų raj. Lietuvos istorijos instituto biblioteka, f. 1, b. 23, p. 29.

⁸ Merkevičius A. 1992. 1988 m. žvalgomosios archeologinės ekspedicijos Birštono mieste ir Prienų rajone ataskaita. Lietuvos istorijos instituto biblioteka, f. 1, b. 2008, p. 28-29.

TYRIMŲ APRAŠYMAS (brėž. 1-5; nuotr. Nr. 7-45)

Detaliųjų archeologinių tyrimų metu Mačiūnų piliakalnio teritorijoje buvo iširtos 3 perkasos. Dvi iš jų, perkasos II ir III buvo terasos, esančios Š pylimo ŠR pusėje, teritorijoje t.y. jos PR pakraštyje, o perkasa I Š pylimo ŠR šlaite kur buvo numatyta įrengti laiptus vedančius per pylimą ant piliakalnio aikštelės. Visos perkasos 1,0 m pločio, nes toks numatytas laiptų ir medinio tako plotis. Perkasa I ir II buvo po 10,0 m ilgio, o perkasa III – 12,0 m ilgio (žr. brėž. Nr. 1).

Tyrimų pradžioje velėna buvo nuimta nuo visų perkasų. Tarp perkasų buvo paliktos 0,5 m pločio kontrolinės juostos, kurios vėliau buvo nukastos.

Perkasa I

(brėž. Nr. 1-4; nuotr. Nr. 10 - 34)

Perkasa I buvo iškasta planuojamo tako P gale, Š pylimo ŠR šlaite. Ji ŠR galu jungėsi su perkasa II (žr. brėž. Nr. 1). Perkasa 1,0x10,0 m dydžio. Jos ŠV kraštinė orientuota 24° ŠR kryptimi. Jos kampai 1994 m. LKS: Š kampo - X 6057268,64; Y 496657,35; R kampo - X 6057268,25, Y 496658,38; P kampo - X 6057259,61, Y 496655,31; V kampo – X 6057259,92, Y 496654,21. Perkasa šlaite, tad jos ŠR galas - H abs 76, 92, H abs 76,88, o PV galas - H abs 73,12, H abs 73,16.

Perkasoje nuėmus velėną buvo rastas permaišytas pilkai rusvos spalvos molis (žr. nuotr. Nr. 11, 12). Šis sluoksnis formavosi natūraliai ir atliekant įvairius arimo bei sovietmečiu terasos formavimo ir laiptų įrengimo darbus. Šio sluoksnio storis skirtingas 0,15-0,35 m. Po juo perkasos PV gale kv. A-1 rastas permaišytas pilkai rusvos spalvos smėlis, H abs 76,71, o 0,1 m už ribos su kv. A-2 buvo rudas supiltinis molis, H abs 76,15, kuris žemėjo perkasoje kartu su šlaito reljefu. Šio molio paviršiuje 0,35-0,4 m gylyje nuo paviršiaus, perkasos ŠV pakraštyje išryškėjo 6 stulpavietės (žr. brėž. Nr. 2; nuotr. Nr. 13-15), kurios galėję priklausyti pylimo gynybiniam įrenginiams. Šios stulpavietės prasidėjo ties riba kv. A-2,3 ir tęsėsi iki kv. A-5 vidurio (žr. nuotr. Nr. 19). Stulpavietės sunumeruotos skaičiais – 1- 6 nuo PV galo. Tarpai tarp 1 ir 2 stulpaviečių - 0,3 m, tarp 2 ir 3 – 0,26 m, tarp 3 ir 4 – 0,25 m, tarp 4 ir 5 – 0,15 m, tarp 5 ir 6 – 0,25 m. 1 stulpavietė – H abs 75,71, 2 – H abs 75,38, 3 – H abs 74,91, 4 - H abs 74,49, 5 – H abs 74,26, 6 – H abs 73,94. Visi jose buvę stulpai galėję būti panašaus skersmens: 1 stulpas – 15,0-21,0 cm; 2 – 20,0-22,0 cm; 3 – 20,0-22,0 cm; 4 – 15,0-22,0 cm; 5 – 20,0-22,0 cm; 6 – 20,0-25,0 cm. Jų galai rudo supiltinio molio sluoksnyje buvo įgilinti 0,11-0,15 cm. Kadangi, perkasos paviršius buvo XX a. ardomas, tad

galima tik spėti kad nuo tuometinio žemės paviršiaus jie galėję būti tik apie 0,5 m gylyje. Galai pjūvyje beveik buki, nelygūs (žr. brėž. Nr. 2; žr. nuotr. Nr. 16). Stulpaviečių tūris užpildytas pilkos spalvos smėliu. Spėjamos konstrukcijos plotis iš PV į ŠR galėjęs būti apie 2,5 m. Tarp stulpų kokių nors užpildo liekanų nerasta. Taip pat nerasta ir pvz. medžio anglies. 0,55 m gylyje nuo perkastos paviršiaus šių stulpaviečių kontūrai išnyko. Dar dvi stulpavietės rastos perkastos PR pakraštyje, tačiau jos, greičiausia, yra nuo sovietmečių įrengto tako medinių kuolų, kurių dar bent du buvo išlikę perkastos PR sienelėje ir rastų stulpaviečių kontūrai yra ryškūs visame pjūvyje nuo viršaus (žr. brėž. Nr. 1; nuotr. Nr. 17, 18).

Tyrimų metu paaiškėjo, kad kv. A-2-6 esantis rudo molio sluoksnis, kuris pagal savo struktūrą buvo pakankamai purus, yra supiltinis. Toks sluoksnis buvo supiltas nuo kv. A-1 esančio smėlio sluoksnio iki šlaito apačios t.y. buvęs 4,2 m šlaito atkarpoje (žr. brėž. Nr. 3; nuotr. Nr. 20-23). Jis 0,05 m storio šlaito apačioje kv. A-6 ir 0,9 m kv. A-2, šlaito viršuje.

Tyrimai vyko liepos mėn. pradžioje, kai dažnai pavakariais lijo. Siekiant išvengti pylimo nuošliaužos perkastos vietoje buvo mažinamas ardomas perkastos plotis ir daromi jos skersiniai ir išilginiai pjūviai, tuo labiau, kad numatomų naujų laiptų polių ilgis buvo suplanuotas apie 0,7 m. Tokia ne visai teisinga metodika pasiteisino, nes po tyrimų baigimo dar visą mėnesį statybos darbai nebuvo pradėti.

Siekiant išsaugoti perkastos PV gale esantį supiltinio smėlio sluoksnį, kuris, matyt, buvo supiltas aukštinant Š pylimą iš ŠR pusės piliakalnio gynybinių įrenginių statytojų buvo sutirtintas molio sluoksniu, buvo palikta nekasta 1,1 m pločio atkarpa nuo perkastos PV galo, kv. A-1, ir padarytas 0,75 m pločio išilginis perkastos pjūvis kv. A-2-8, t.y. iki supiltinio molio sluoksnio pabaigos šlaito apačioje (žr. brėž. Nr. 3 (perkasa I, gylis 0,55-1,3 m); nuotr. Nr. 24).

Perkastos PV gale, ties kv. A-1,2 riba, 1,6 m gylyje nuo paviršiaus, H abs 75,17, (žr. brėž. Nr. 3 (perkasa I, gylis 0,55-1,3 m) supiltiniame molyje, o kv. A-2-3 - 0,9 m ant įžemio, t.y. H abs 74,74, gelsvos spalvos smėlio, buvo rasti be aiškesnių kontūrų pasklidę medžio degėsiai (žr. nuotr. Nr. 27, 28). Kv. A-1,2 persimaišęs molio su medžio degėsiais apie 10,0 cm storio, o likusioje dalyje apie 2,0-3,0 cm storio sluoksnelis. Kokių nors struktūrų šiame horizonte nepastebėta. Galima spėti, kad tai iki pylimo aukštinimo ir sutvirtinimo darbų ar iki kalvos naudojimo pradžios paviršiuje augusių augalų degėsių sluoksnelis. Tokiu būdu pirminis kalvos paviršius ties Š pylimu buvo 1,45 m žemiau dabartinio, H abs 75,09. Tyrimų metu paaiškėjo, kad molio sluoksnis buvo supiltas kv. A-4-6 ant natūralaus rudo molio t.y. įžemio.

Įžemis perkasoje pasiektas skirtingame gylyje. Jos PV gale natūralus smėlis su medžio anglies nuosėdomis, kurios į jį pateko su paviršiniu vandeniu, pasiektas 1,7 m gylyje, H abs 75, 06. Perkasos ŠR gale įžemis – rudas molis. Jis pasiektas 0,2-0,25 m gylyje nuo paviršiaus, H abs 72,87.

Įvertinus perkastos I tyrimų medžiagą galima teigti, kad įsisavinant kalvą jos Š pylimas buvo pradėtas formuoti sudeginus kalvos paviršiuje augusius želdinius ir vidinėje pylimo pusėje, ar jo viduryje (nežinoma kaip jis buvo įrengtas nuo piliakalnio aikštelės pusės) supylus apie 1,6 m storio smėlio sluoksnį ir jo išorinį ŠR šlaitą išplūkus molio, kurio storis prie pylimo viršaus apie 0,9 m. Gali būti, kad šis sluoksnis pylimo viršuje yra buvęs dar storesnis, tačiau jo viršutinė dalis yra apardyta, o smėlio sluoksnis kiek išsklidęs į pylimo ŠR šlaitą. Molio sluoksnis buvo išplūktas nuo viršaus apie 4,2 m pločio juostoje. Apačioje jis plonėja iki 0,05 m storio ir pereina į natūralų molį, kuris ir buvo šios kalvos šlaito natūrali uoliena. Aukštinant pylimą molio sluoksnis kv. A-4-6 buvo supiltas ir ant natūralaus molio. Piliakalnio pylimo šlaitas viršutinėje dalyje buvęs, greičiausia, įtvirtintas kažkokiomis tai medinėmis konstrukcijomis, kurių stulpavietės buvo rastos, tačiau aiškesnės jų konstrukcijos nustatyti nebuvo galimybės dėl mažos tyrimų apimties.

Perkasos ŠV pjūvis

(žr. brėž. Nr. 5; nuotr. Nr. 29 - 32)

Tyrimų metu buvo braižytas perkastos I ŠV pjūvis, kuriame buvo fiksuota Š pylimo įrengimo būdas ir etapai. Perkasos paviršiuje buvo velėna, kuri augusi ant permaišyto pilkai rusvos spalvos 0,1-0,35 m storio molio. Šis sluoksnis storiusias viduriniojoje perkastos dalyje kv. A-2-7 ir, matyt, susiformavęs slenkant pylimo šlaitui ar sovietmečiu tvarkant terasą bei Š pylimo ŠR šlaitą. Pylimo viršuje šio sluoksnelio storis iki 0,1 m. Po šiuo sluoksniu 0,3-0,4 m gylyje nuo paviršiaus, H abs 73,38, H abs 72,87, perkasoje kv. A-6-10, buvo pasiektas įžemis – rudas molis. Tuo tarpu likusioje perkastos dalyje kv. A-2-6, 0,35 - 45,0 m gylyje nuo paviršiaus, H abs 76,15, H abs 73,55, buvo supiltinis 0,05-0,9 m storio rudo molio sluoksnis. Po šiuo sluoksniu 0,9-1,6 m gylyje, H abs 75,17, H abs 74,74, rastas 3,0-10,0 cm storio, medžio anglies sluoksnelis. Šis sluoksnelis buvo ant įžemio PV perkastos dalyje tai geltonas smėlis, o nuo kv. A-4 – rudas molis. Pirminis kalvos paviršius kv. A-1-3 – geltonas smėlis yra 0,9-1,7 m gylyje nuo paviršiaus, H abs 75,06. Likusioje perkastos dalyje kv. 4-10 įžemis – rudas molis, H abs 74,45, H abs 72,88. Perkasos gylis PV gale – 1,85 m, H abs 75,07, ŠR gale gylis 0,55 m, H abs 72,57.

Perkasa II

(brėž. Nr. 1; 5; nuotr. Nr. 34-38)

Perkasa II buvo iškasta planuojamo tako viduryje ir savo PV galu jungėsi su perkasa II, o ŠR galu jungėsi su perkasa III (žr. brėž. Nr. 1; nuotr. Nr. 34). Perkasa 1,0x10,0 m dydžio. Jos ŠV kraštinė orientuota 30° ŠR kryptimi. Jos kampai 1994 m. LKS: Š kampo - X 6057278,00; Y 496662,04; R kampo - X 6057277,48, Y 496663,01; P kampo - X 6057268,25, Y 496658,38; V kampo - X 6057269,08, Y 496657,53. Perkasa aukštėjančioje terasos dalyje. Jos ŠR galas - H abs 71,38, H abs 71,26, o PV galas - H abs 73,05, H abs 73,14.

Nuėmus perkasoje velėną buvo apie 0,15 m storio permaišyto pilkos spalvos molio sluoksnis. Jį nuėmus 0,15 m gylyje, H abs 71,18, H abs 73,00, ėmė dengtis permaišytas rudas molis (žr. nuotr. Nr. 34-36). Šiame molio sluoksnyje buvo pavieniai smulkūs raudonų plytų gabaliukai. Kokių nors kitokių radinių, struktūrų ar priemaišų šiame sluoksnyje nerasta. Buvo akivaizdu, kad sluoksnis yra suformuotas XX a. II pusėje. Buvo nuspręsta perkasoje iškasti šurfą kuriuo būtų nustatyta ne tik viršutinio permaišyto molio sluoksnio storis, bet ir kitos spėjamo kultūrinio sluoksnio charakteristikos.

Perkasoje kv. A-5 buvo iškastas 1,0x1,0 m dydžio šurfas Nr. 1 (žr. brėž. Nr. 5; nuotr. Nr. 37, 38). Tyrimų metu nustatyta, kad permaišytas rudo molio sluoksnis, kuriame buvo pavieniai smulkūs raudonų plytų duženų gabaliukai, storis yra apie 0,4-0,45 m storio. Po juo, H abs 73,83, prasideda natūralus rudas molis t.y. įžemis. Kokių nors kitokių kultūrinio sluoksnio požymių nerasta.

Šurfas buvo iškastas 1,4 m gylio nuo esamo paviršiaus, H abs 72,86.

Perkasa III

(brėž. Nr. 1; 5; nuotr. Nr. 39-45)

Perkasa III buvo iškasta planuojamo tako ŠR gale ir savo PV galu jungėsi su perkasa II, o ŠR galu su laiptais kurie ėjo šios terasos PR šlaitu iki automobilių stovėjimo aikštelės Kauno g. ŠV pakraštyje (žr. brėž. Nr. 1; nuotr. Nr. 39). Perkasa 1,0x12,0 m dydžio. Jos ŠV kraštinė orientuota 26° ŠR kryptimi. Jos kampai 1994 m. LKS: Š kampo: X 6057289,11; Y 496667,82; R kampo - X 6057288,63, Y 496668,80; P kampo - X 6057278,00, Y 496663,29; V kampo - X 6057278,52, Y 496667,02. Perkasa aukštėjančioje teraos dalyje. Jos ŠR galas - H abs 70,00, H abs 70,08, o PV galas - H abs 71,32, H abs 71,22.

Nuėmus perkasoje velėną buvo apie 0,05 m storio permaišyto pilkos spalvos molio sluoksnis (žr. nuotr. Nr. 39). Jį nuėmus 0,2 m gylyje, H abs 69,82, H abs 71,15, ėmė dengtis

permaišytas rudas molis (žr. nuotr. Nr. 40-42). Šiame molio sluoksnyje buvo pavieniai smulkūs raudonų plytų duženų ir reti nedideli polietileno gabaliukai. Kokių nors kitokių radinių, struktūrų ar priemaišų šiame sluoksnyje nerasta. Buvo akivaizdu, kad sluoksnis yra suformuotas XX a. II pusėje. Buvo nuspręsta perkasoje iškasti šurfą kuriuo būtų nustatyta ne tik viršutinio permaišyto molio sluoksnio storis, bet ir kitos spėjamo kultūrinio sluoksnio charakteristikos.

Perkasoje kv. A-4 buvo iškastas 1,0x1,0 m dydžio šurfas Nr. 2 (žr. brėž. Nr. 5; nuotr. Nr. 43, 44). Tyrimų metu nustatyta, kad permaišytas rudo molio sluoksnis, pavieniai smulkūs raudonų plytų duženų ir reti nedideli polietileno gabaliukai, perkastos plote yra apie 0,3-0,35 m storio. Po juo, H abs 70,44, prasideda natūralus rudas molis t.y. įžemis.

Šurfas buvo iškastas 1,6 m gylio nuo esamo paviršiaus, H abs 69,16.

IŠVADOS

2015 m. detalieji archeologiniai tyrimai vykdyti Mačiūnų piliakalnio (u.k. 5503), esančio Mačiūnų k., Ašvintos sen., Prienų r. savivaldybėje, teritorijoje, įrengiant naujus laiptus nuo jau įrengtos ŠV pakraštyje krašto kelio Nr. 130 Prienai – Kaunas arba Prienų miesto administracinėse ribose vadinamos Kauno g., automobilių stovėjimo aikštelės.

Tyrimų metu buvo iširtos 2 perkasos 1,0x10,0 m dydžio ir 1 perkasa 1,0x12,0 m dydžio t.y. 32,0 m² bendras plotas.

Tyrimų metu nustatyta, kad piliakalnio ŠR pusėje esanti terasa, suformuota buvusio molio karjero vietoje, jį išlyginus ir PR pusėje supylus apie 2,0-2,5 m sankasą takui su laiptais į piliakalnio Š pylimą įrengti. Terasos vietoje po velėna rastas iki 0,45 m storio permaišytas molio sluoksnis, kuris buvo supiltas ant įžemio t.y. natūralaus rudos spalvos molio.

Perkasos I tyrimų metu buvo tirtas Š pylimo ŠR šlaitas. Tyrimų metu nustatyta, kad piliakalniui su gynybiniais pylimais įrengti buvo pritaikyta kalvos dalis. Kalvos paviršiuje, numatyto įrengti Š pylimo vietoje, nudeginus buvusius želdinius buvo supiltas iki 1,6 m storio smėlio sluoksnis, kuris iš išorės t.y. pylimo ŠR pusės buvo išplūktas iki 0,9 m storio molio sluoksniu. Šis molio sluoksnis į šlaito apačią plonėja ir pereina į natūralų molį. Pylimo išoriniame šlaite apie 2,0 m nuo jo viršaus yra buvę gynybiniai stulpinės konstrukcijos įtvirtinimai. Ši konstrukcija apie 2,5 m pločio. Tyrimų metu perkasos ŠV pakraštyje rastos 6 jos stulpavietės. Tarp stulpų medienos ar kito kokio užpildo liekanų nerasta. Jo sunykimo priežastys neaiškios. Medžio anglies prie stulpaviečių nerasta. Kokių nors radinių ar kitokių žmogaus veiklą piliakalnio aplinkoje patvirtinančių duomenų nerasta, tad spręsti apie piliakalnio naudojimą nėra galimybės.

Po tyrimų perkasos, išskyrus užpiltus šurfus Nr. 1, 2, buvo paliktos neužpiltos (žr. nuotr. Nr. 46, 47). Objektas perduotas archeologinių tyrimų užsakovui pasirašant Priėmimo - perdavimo aktą (priedas Nr. 3).

Paveldosauginės rekomendacijos:

1. laiptų, kurių konstrukcija neviršija 1,0 m pločio, įrengimo darbus galima vykdyti iširtų perkasų vietoje. Bet kokie kiti žemės darbai piliakalnio teritorijoje gali būti vykdomi tik prieš tai atlikus archeologinius tyrimus;

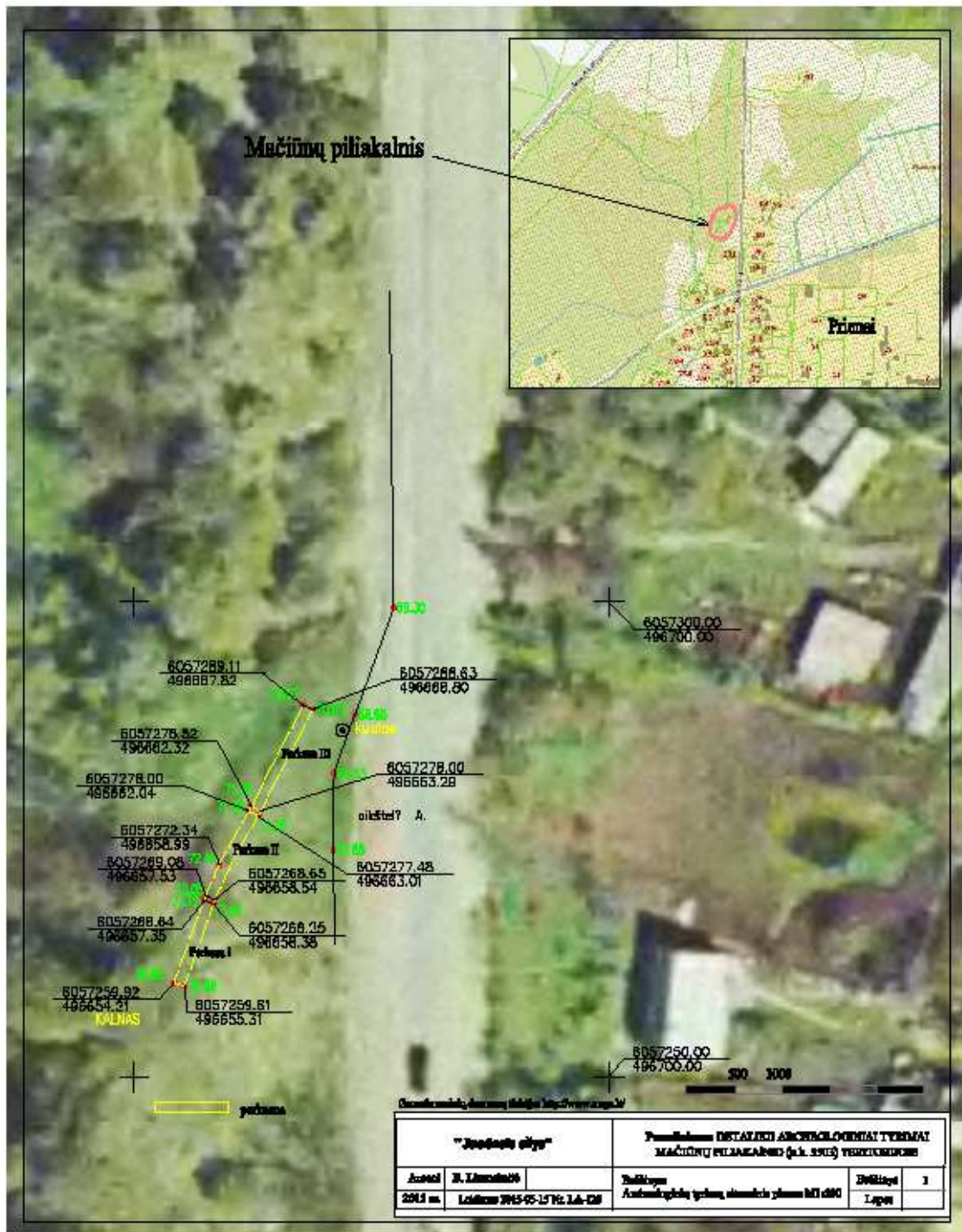
2. koreguoti (mažinti) piliakalnio teritorijos ribas ŠR dalyje, perkasų II ir III vieta, ir šią teritoriją saugoti kaip piliakalnio teritorijos apsaugos zoną;
3. atlikti piliakalnio V ir ŠV šlaito želdinių sanitarinio kirtimo darbus, kurių metu būtų išvalyti menkaverčių krūmų sąžalynai ir vėjovartos. Tai sudarytų galimybes šlaite formuoti žolinei dangai.

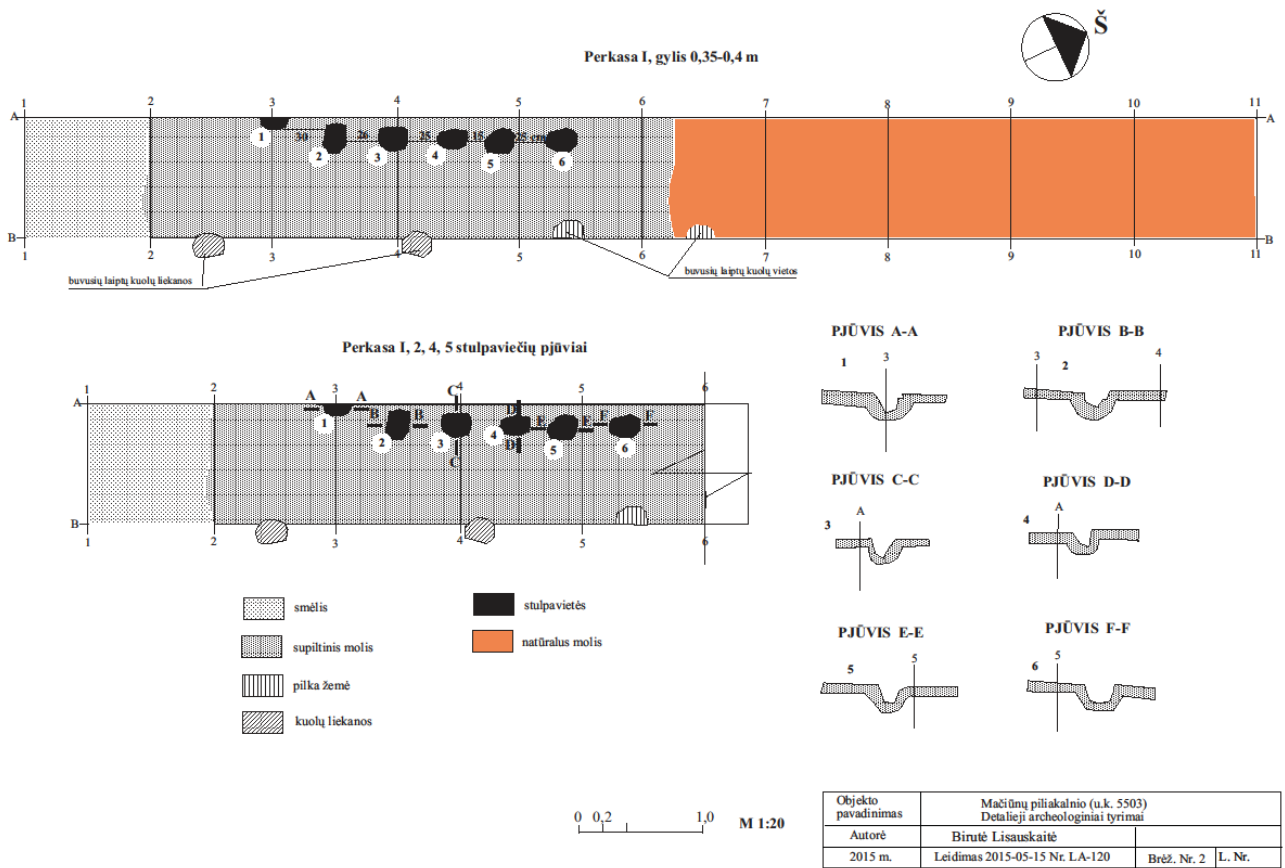
Archeologė

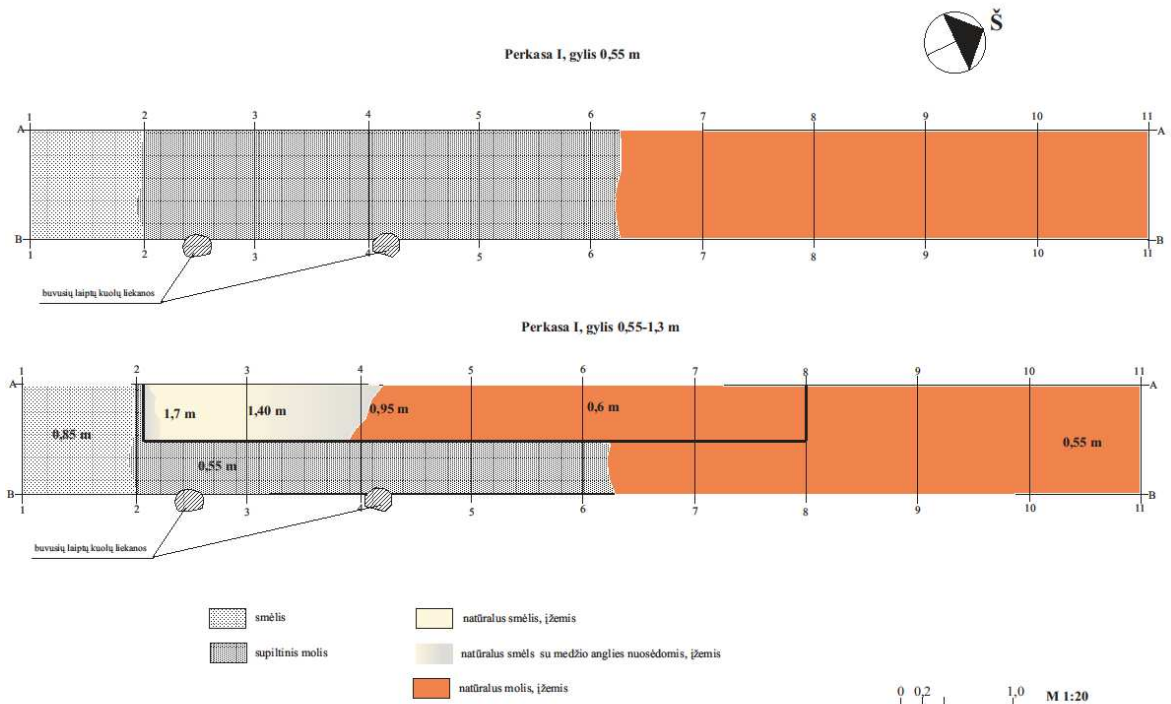
Birutė Lisauskaitė

BRĖŽINIŲ SĄRAŠAS

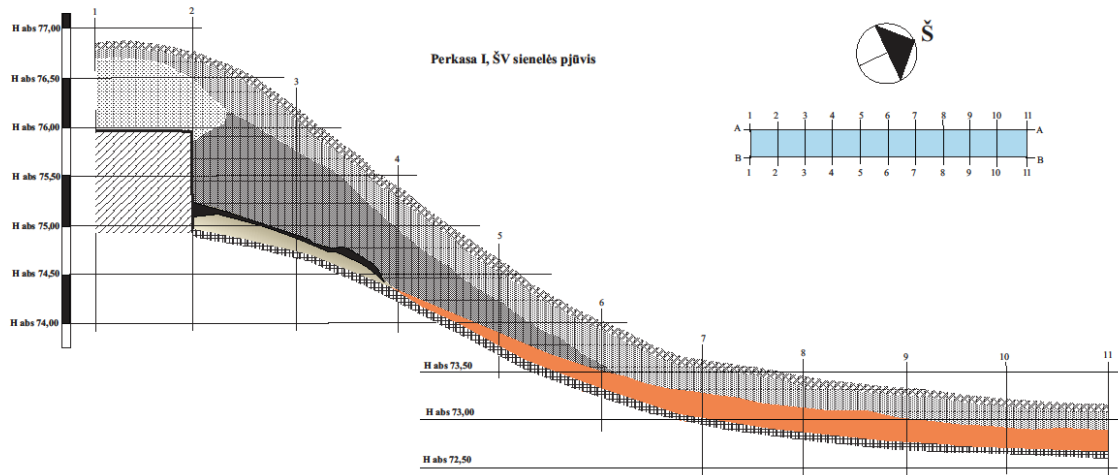
1. Situacinis planas;
2. Perkasa I, gylis 0,35-0,4 m; Perkasa I. 2, 4, 5 stulpaviečių pjūviai;
3. Perkasa 1, gylis 0,55 m; Perkasa I, gylis 0,55-1,3 m;
4. Perkasa I, ŠV sienelės pjūvis;
5. Perkasa II; Perkasa III.







Objekto pavadinimas	Mačiūnų piliakalnio (u. k. 5503) Detalieji archeologiniai tyrimai		
Autorė	Birutė Lisauskaitė		
2015 m.	Leidimas 2015-05-15 Nr. LA-120	Brėž. Nr. 3	L. Nr. 17

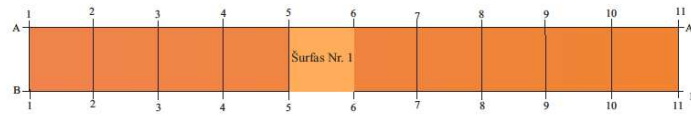


- velėna
- smėlis
- permaišytas molis
- supiltinis molis
- medžio anglis
- natūralus smėlis su medžio anglies nuosėdomis, žemės
- natūralus molis, žemės
- neperkastas sluoksniis

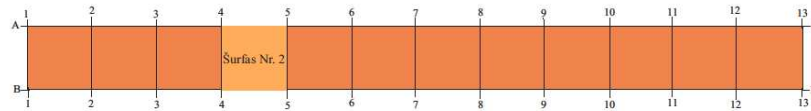
0 20 100
M 1:20


Objekto pavadinimas	Mačiūnų piliakalnis (u. k. 5503) Detaliejį archeologiniai tyrimai		
Autorė	Birutė Lisauskaitė		
2015 m.	Leidimas 2015-05-15 Nr. LA-120	Brėž. Nr. 4	L. Nr. 18

Perkasa II



Perkasa III



 natūralus molis, žemės

0 0,4 1,0 2,00 M 1:40

Objekto pavadinimas	Mačiūnų piliakalnis (u. k. 5503) Detaliųjų archeologinių tyrimai
Autoris	Birutė Lisauskaitė
2015 m.	Leidimas 2015-05-15 Nr. LA-120 Brėž. Nr. 5 L. Nr. 19

NUOTRAUKŲ SĄRAŠAS

1. Mačiūnų piliakalnis;
2. Mačiūnų piliakalnis;
3. Duobės vieta Mačiūnų piliakalnio Š pylimo ŠR pusėje;
4. Terasa prie piliakalnio Š pylimo;
5. Sodyba piliakalnio PR pašlaitėje;
6. Sodyba piliakalnio PR pašlaitėje;
7. Tyrimų pradžia;
8. Medinių laiptų ir tako liekanos;
9. Nuimama velėna perkastos II vietoje;
10. Nuimta velėna perkastos I vietoje;
11. Perkasa I, gylis 0,3 m;
12. Perkasa I, gylis 0,25 m;
13. Perkasa I su pylimo įtvirtinimo stulpavietėmis;
14. Perkasa I, gylis 0,35-0,4 m. Pylimo įtvirtinimų stulpavietės;
15. Perkasa I, gylis 0,35-0,4 m. Pylimo įtvirtinimų stulpavietės;
16. Perkasa I, pylimo įtvirtinimų stulpavietė;
17. Perkasa I, medinių laiptų atramų stulpavietė;
18. Perkasa I, medinių laiptų atramų liekanos;
19. Perkasa I, gylis 0,35-0,4 m. Pylimo įtvirtinimų stulpavietės;
20. Perkasa I, gylis 0,55 m;
21. Perkasa I, gylis 0,55 m;
22. Perkasa I. Supiltinio molio viršutinė riba ties kv. A-1,2;
23. Perkasa I. Supiltinio molio viršutinė riba ties kv. A-6,7;
24. Perkasa I, gylis 0,9 m;
25. Perkasa I, gylis 1,3 m;
26. Perkasa I, kv. A-2,3, gylis 1,3 m
27. Perkasa I. Medžio anglies pėdsakai ant žemio paviršiaus;
28. Perkasa I. Medžio anglies pėdsakai ant žemio paviršiaus;
29. Perkasa I, gylis 1,7 m. ŠV sienelės fragmentas;

30. Perkasa I, PR sienelės fragmentas;
31. Perkasa I, kv. A-1-4;
32. Perkasa I, PR sienelės fragmentas;
33. Perkasa I po tyrimų;
34. Perkasa II;
35. Perkasa II, gylis 0,35 m. ŠV sienelė kv. A-1-7;
36. Perkasa II, gylis 0,35 m. ŠV sienelė kv. A-6-10;
37. Perkasa II, šūrfas Nr. 1;
38. Perkasa II. Šurfo Nr. 1 PR sienelė;
39. Perkasa III, gylis 0,1 m;
40. Perkasa III, gylis 0,2-0,35 m;
41. Perkasa III, gylis 0,2-0,35 m. ŠV sienelė;
42. Perkasa III, gylis 0,2-0,35 m. PR sienelė;
43. Perkasa III, šūrfas Nr. 2;
44. Perkasa III. Šūrfas Nr. 2, PR sienelė.

NUOTRAUKOS



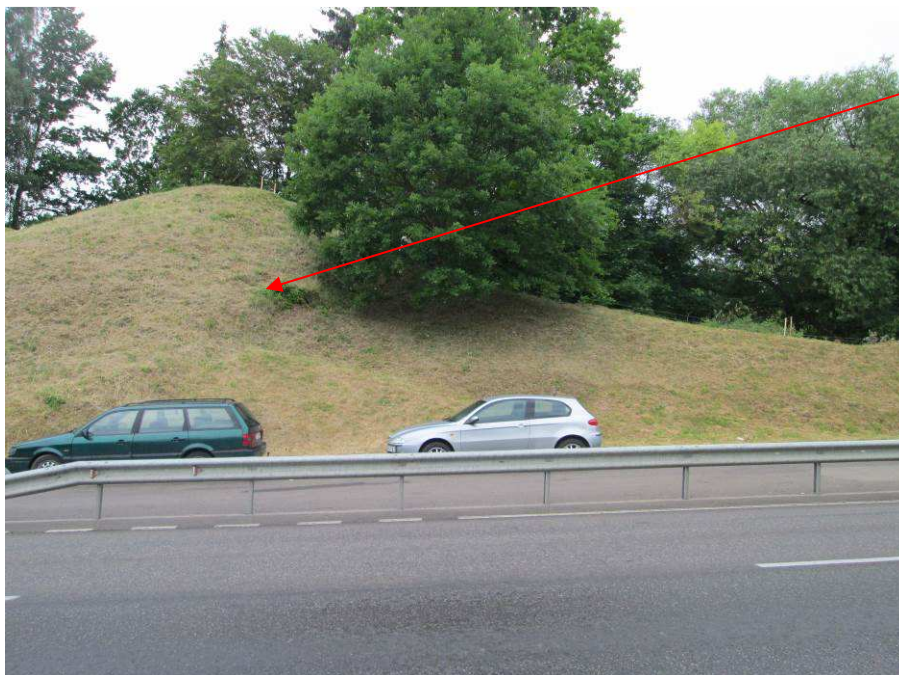
Mačiūnų piliakalnis
(fotografuota iš PR
pusės)

1



Mačiūnų piliakalnis
(fotografuota iš PR
pusės)

2



Duobės vieta Mačiūnų piliakalnio Š pylimo ŠR pusėje

(fotografuota iš PR pusės)

3



Terasa prie piliakalnio Š pylimo

(fotografuota iš ŠR pusės)

4



Sodyba piliakalnio PR pašlaitėje

(fotografuota iš PR pusės)

5



Sodyba piliakalnio PR pašlaitėje

(fotografuota iš PR pusės)

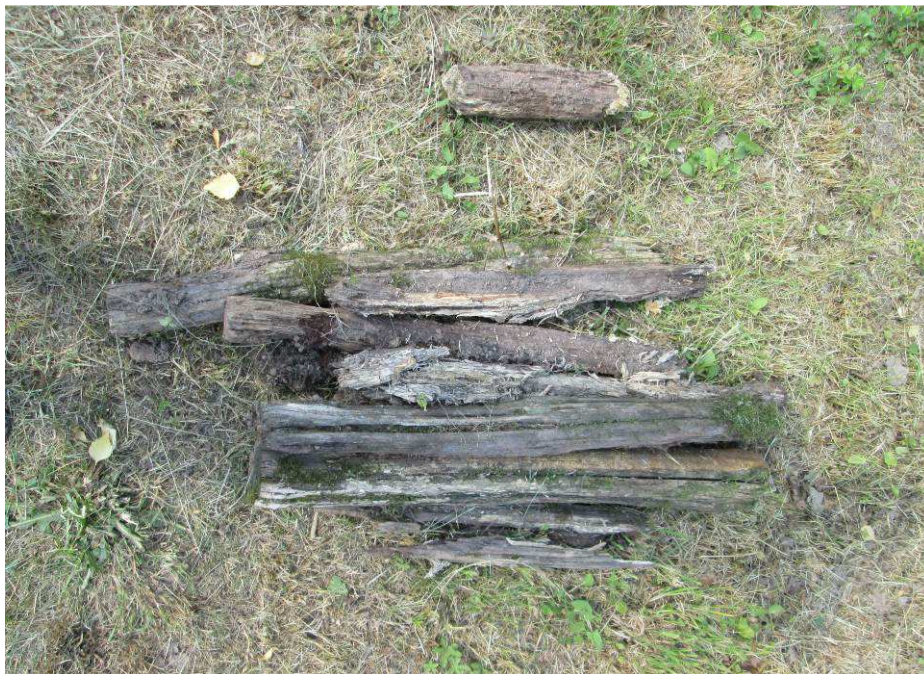
6



Tyrimų pradžia

(fotografuota iš R pusės)

7



Medinių laiptų ir tako
liekanos

8



Nuimama velėna perkasos II vietoje

(fotografuota iš PV pusės)

9



Nuimta velėna perkasos I vietoje

(fotografuota iš Š pusės)

10



Perkasa I, gylis 0,3 m
(fotografuota iš PR
pusės)

11



Perkasa I, gylis 0,25 m
(fotografuota iš ŠR
pusės)

12



Perkasa I su pylimo
įtvirtinimo stulpvietėmis

(fotografuota iš Š pusės)

13



Perkasa I, gylis 0,35-0,4
m. Pylimo įtvirtinimų
stulpvietės

(fotografuota iš PR
pusės)

14



Perkasa I, gylis 0,35-0,4 m. Pylimo įtvirtinimų stulpavietės

(fotografuota iš PR pusės)

15



Perkasa I, pylimo įtvirtinimų 4 stulpavietė

16



Perkasa I, medinių laiptų
atramų stulpvietė

17



Perkasa I, medinių laiptų
atramų liekanos

(fotografuota iš ŠV
pusės)

18



Perkasa I, gylis 0,35-0,4 m. Pylimo įtvirtinimų stulpavietės

(fotografuota iš ŠR pusės)

19



Perkasa I, gylis 0,55 m

(fotografuota iš ŠR pusės)

20



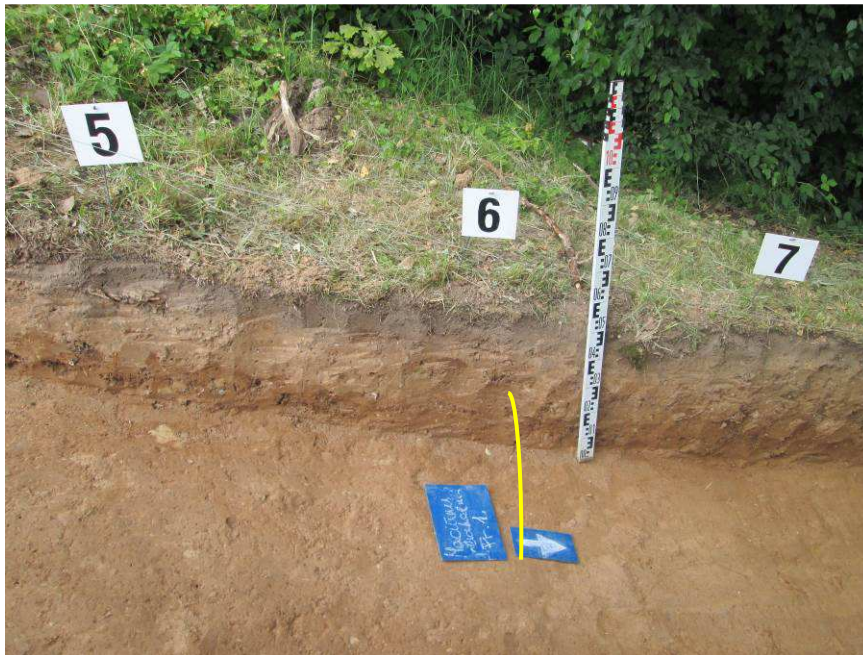
Perkasa I, gylis 0,55 m
(fotografuota iš ŠR
pusės)

21



Perkasa I. Supiltinio
molio viršutinė riba ties
kv. A-1,2
(fotografuota iš PR
pusės)

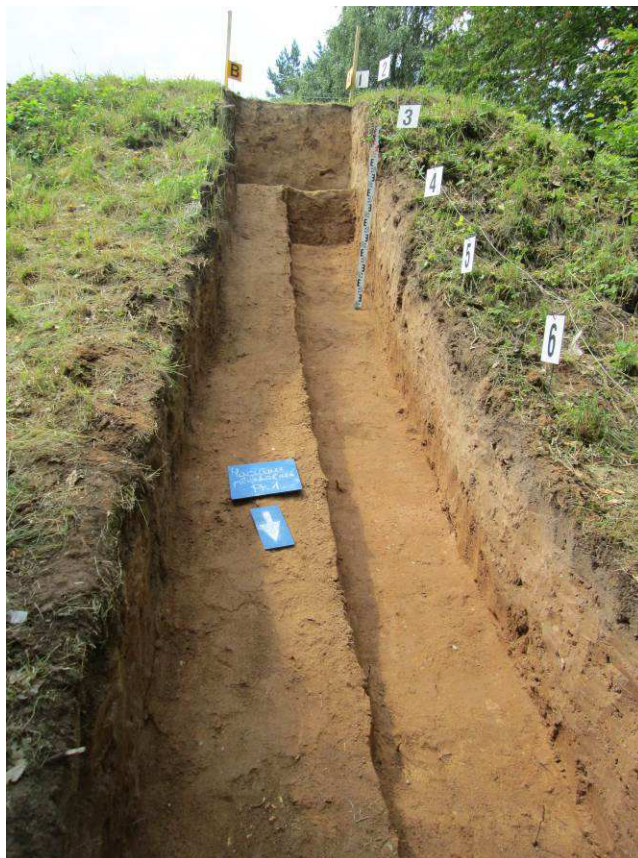
22



Perkasa I. Supiltinio
molio viršutinė riba ties
kv. A-6,7

(fotografuota iš PR
pusės)

23



Perkasa I, gylis 0,9 m

(fotografuota iš ŠR
pusės)

24



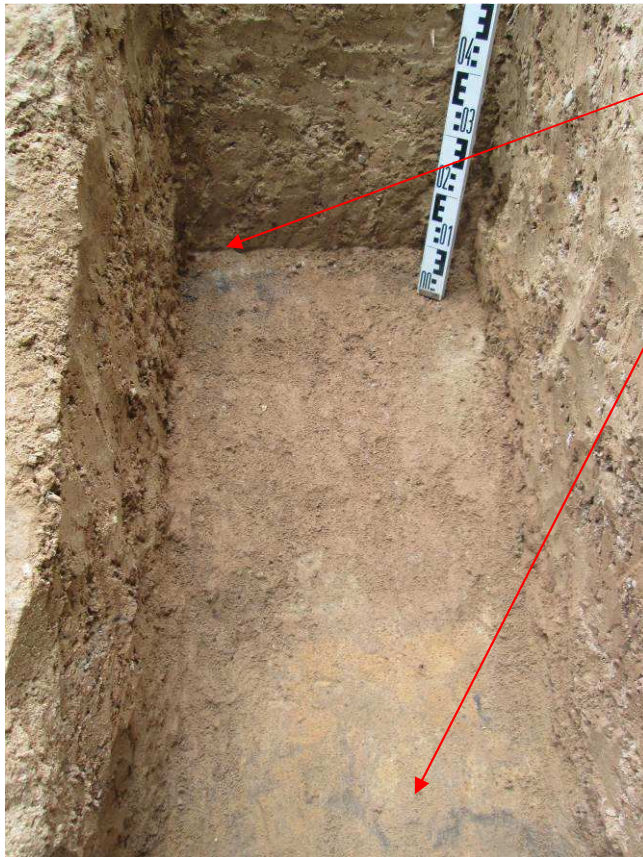
Perkasa I, gylis 1,3 m
(fotografuota iš ŠR
pusės)

25



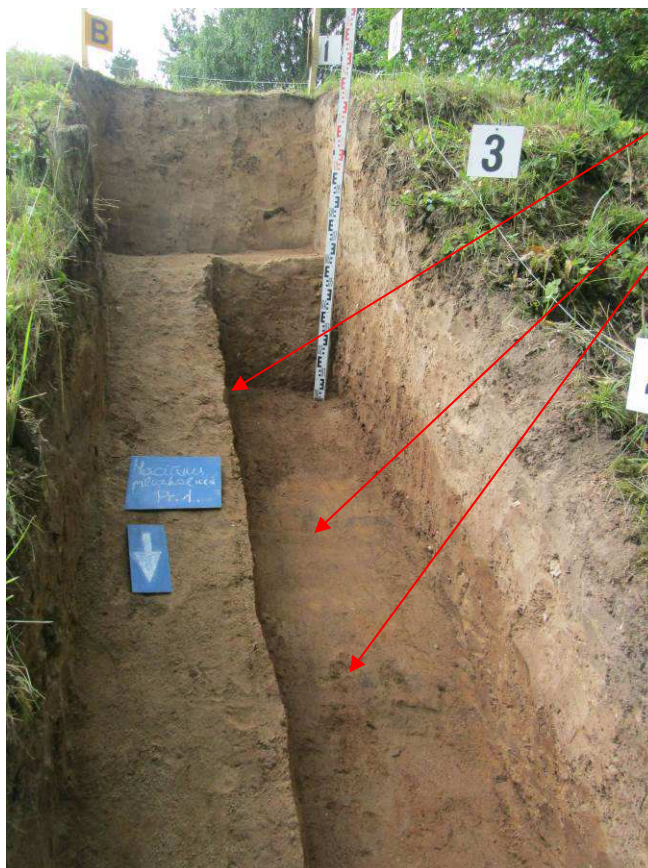
Perkasa I, kv. A-2,3, gylis
1,3 m
(fotografuota iš Š pusės)

26



Perkasa I. Medžio anglies pėdsakai ant žemio paviršiaus
(fotografuota iš ŠR pusės)

27



Perkasa I. Medžio anglies pėdsakai ant žemio paviršiaus
(fotografuota iš ŠR pusės)

28



Perkasa I, gylis 1,7 m. ŠV sienelės fragmentas
(fotografuota iš ŠR pusės)

29



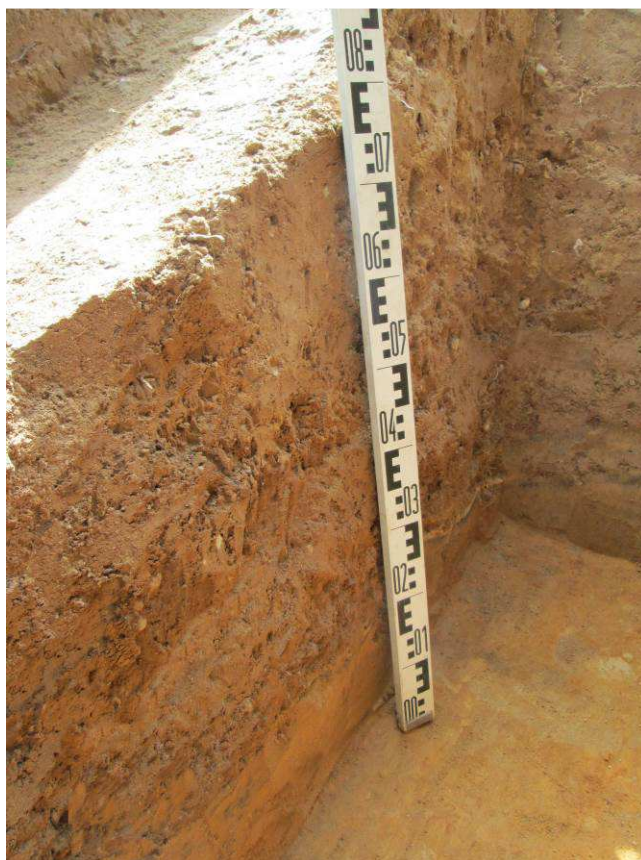
Perkasa I, PR sienelės fragmentas
(fotografuota iš ŠR pusės)

30



Perkasa I, kv. A-1-4
(fotografuota iš ŠR pusės)

31



Perkasa I, PR sienelės
fragmentas
(fotografuota iš Š pusės)

32



Perkasa I po tyrimų
(fotografuota iš ŠV pusės)

33



Perkasa II
(fotografuota iš ŠR pusės)

34



Perkasa II, gylis 0,35 m.
ŠV sienelė kv. A-1-7
(fotografuota iš ŠR pusės)

35



Perkasa II, gylis 0,35 m.
ŠV sienelė kv. A-6-10
(fotografuota iš PR pusės)

36



Perkasa II, šurfas Nr. 1
(fotografuota iš ŠV pusės)

37



Perkasa II. Šurfo Nr. 1 PR
sienelė
(fotografuota iš ŠV pusės)

38



Perkasa III, gylis 0,1 m
(fotografuota iš ŠR pusės)

39



Perkasa III, gylis 0,2-0,35
m
(fotografuota iš ŠR pusės)

40



Perkasa III, gylis 0,2-0,35
m. ŠV sienelė
(fotografuota iš ŠR pusės)

41



Perkasa III, gylis 0,2-0,35
m. PR sienelė
(fotografuota iš ŠV pusės)

42



Perkasa III, šūrfas Nr. 2
(fotografuota iš Š pusės)

43



Perkasa III. Šūrfas Nr. 2,
PR sienelė
(fotografuota iš ŠV pusės)

44



Perkasos po tyrimų
(fotografuota iš Š pusės)

46



Perkasos po tyrimų
(fotografuota iš Š pusės)

47

PRIEDŲ SĄRAŠAS

1. Tyrimų projekto kopija;
2. Leidimo kopija;
3. Priėmimo - perdavimo akto kopija.

PRIEDAS NR.1

TVIRTINU:

TVIRTINU
Prienų rajono savivaldybės administracijos
Išveščių skyriaus vedėjas
pavaldintis administracijos direktoriui
Vytautas Oršajauskis
2015 m. sausio 13 d.

Detaliųjų archeologinių tyrimų Mačiūnų k., Ašmintos sen., Prienų r. sav., Mačiūnų piliakalnio (u. k. 5503) teritorijoje, projektas

Tyrėjas: Birutė Lisauskaitė, tel. 8 620 12404

Tyrimų užsakovas: Prienų r. sav. administracija, Laisvės tikštelė 12, Prienai, LT 59126
Prienai, tel. 8 319 61102

2015 m. balandžio 13 m.

1

3

AIŠKINAMASIS RAŠTAS

2014 m. buvo pateiktas detaliųjų archeologinių tyrimų projektas kuriame buvo numatyta iširti numatytų įrengti laiptų į Mačiūnų piliakalnį vietą. Tam buvo parengtas detaliųjų tyrimų projektas, kuriam buvo pritarusi Mokslinė archeologijos komisija ir iš Kultūros paveldo departamento gautas leidimas Nr. LA-94. Tačiau tyrimų užsakovo prašymu tyrimai buvo perkelti į 2015 m. Tad šiame etape dar kartą pateikiamas detaliųjų archeologinių tyrimų projektas pakartotinam projekto aprobavimui ir leidimo gavimui.

2015 m. yra planuojama pritaikyti lankymui Mačiūnų piliakalnį (u.k. 5503) esantį Mačiūnų k., Ašvintos sen., Prienų r. savivaldybėje (priedas Nr.1), įrengiant naujus laiptus nuo jau įrengto Kauno g. išplatėjimo – aikštelės (priedas Nr. 2).

Mačiūnų piliakalnis yra Morkūnupio kairiame krante. Piliakalnį iš V ir PV juosia Mokūnupio, iš PR, R - Nemuno slėniai. ŠR pusėje esanti loma skiria jį nuo toliau esančios aukštumos¹. Jo aikštelė buvusi keturkampės formos, orientuota PV-ŠR kryptimi, 5,0 m ilgio ir 8,0 m pločio. Jos ŠR krašte supiltas pylimas 1,2 m aukščio ir 12 m pločio, PV krašte – 1 m aukščio ir 8 m pločio. Į PV nuo jo yra 4 m pločio, 0,5 m gylio griovys ir supiltas antras 0,5 m aukščio, 9 m pločio pylimas. Piliakalnio šlaitai statūs, 12 m aukščio². ŠV šlaitas nuslinkęs į upelį. Jo vagoje įrengtas tvenkinys. Š, ŠR pylimo dalis nuardyta kasant duobę (žr. nuotr. Nr. 1, 2). Dabar ji toliau eroduoja plaunama netinkamai kanalizuo to lietaus vandens, kuris yra surenkamas nuo Kauno g. ir pro piliakalnio šlaitą natūraliai t.y. be įrengtų pralaidų, išleidžiamas į upelį. P piliakalnio dalis apardyta statant sodybos pastatus (žr. nuotr. Nr. 1, 3) ir ŠR šlaitas sunaikintas tiesiant Kauno g. bei nesenoje praeityje t.y. po 2009 m. įrengiant šio kelio išplatintoje dalyje automobilių sustojimo aikštelę, realizuojant 2009 m. patvirtinto „Šiaurinio Prienų miesto įvažiavimo (Kauno gatvės rekonstrukcija)“ projekto sprendinius (žr. nuotr. Nr. 1, 4). Gali būti, kad šių darbų eigoje susiformavo ir piliakalnio R šlaito nuošliauža (žr. nuotr. Nr. 5). Piliakalnio P aukštėjančioje aikštelės dalyje ir įlipimui į pylimą buvo įrengti mediniai laiptai ant medinių sijų, kurios rėmėsi į įkastus medinius polius (žr. nuotr. Nr. 6, 7). Šiuo metu laiptai su visomis medinėmis konstrukcijomis yra sunykę.

Piliakalnis yra minimas P. Tarasenos³, ir A. Kamiński⁴ darbuose. Žvalgytas 1953 m. buvo Istorijos ir teisės instituto archeologinės ekspedicijos metu, archeologas P. Kulikauskas⁵ bei 1988

¹ Lietuvos TSR archeologijos atlasas. Vilnius: „Mintis“, 1975. II tomas. 101 p.

² Lietuvos piliakalniai. Atlasas. II tomas. Vilnius, 2005. 228 p. ISBN 9986-738-61-X.

³ Tarasanka Petras. Lietuvos archeologijos medžiaga. Kaunas, 1928. 176 p.

⁴ Kamiński A. Materiały do bibliografii archeologicznej Jaćwieży od I do XIII w. Materiały Starożytnie. Warszawa. I tom. 231 l.

⁵ P. Kulikauskas. Istorijos ir teisės instituto archeologinė žvalgomoji ekspedicija 1953 m. birželio 2-16 d. Alytaus, Kaišiadorių, Kauno, Prienų raj. Lietuvos istorijos instituto biblioteka, f. 1, b. 23, p. 27-29.

m. žvalgomosios archeologinės ekspedicijos Birštono mieste ir Prienų rajone metu, archeologas A. Merkevičius⁶. Šiuo metu tyrimų medžiaga neprieinama. Didesnės apimties archeologiniai tyrimai objekte nevykdyti. Jie nebuvo atlikti nei prieš kelis dešimtmečius įrengiant dabar jau sunykusius takus su laiptais, nei vykdant Kauno g. rekonstrukcijos darbus, kurių metu piliakalnio R papėdėje buvo įrengiamas kelio išplatinimas su automobilių sustojimo aikštele.

2015 m., siekiant apsaugoti piliakalnio šlaitus nuo neorganizuoto vaikščiojimo, Prienų savivaldybės administracijos iniciatyva toliau realizuojant „Šiaurinio Prienų miesto įvažiavimo (Kauno gatvės rekonstrukcija)“ projekto sprendinius ir yra numatyta sunykusio tako su laiptais vietoje įrengti naujus (žr. priedas Nr. 2).

Iki statybos darbų pradžios yra numatyta atlikti detaliuosius archeologinius tyrimus ištiriant 1,0 m pločio ir 40,0 m ilgio įrengiamo tako su laiptais trasą. Tako su laiptais vietoje bus įrengiami kas 1,5 m atstumu betoniniai poliai.

Tyrimų tikslas - ištirti buvusio tako su laiptais atkarpoje išlikusio kultūrinio sluoksnio fragmentus, nustatyti jo chronologiją, nustatyti jo storį, struktūrą (kiek realiai įmanoma), bei surinkti tako vietoje radinius tiek iš spėjamai išlikusio kultūrinio sluoksnio, tiek ir iš sunaikinto. Kultūrinis sluoksnis piliakalnio teritorijoje bus ištirtas iki įžemio, išskyrus pylimą. Kadangi pylimo šlaitas, kuriame bus įrengiami laiptai yra status ir yra ribota tyrimų apimtis, siekiant išvengti griūties, tirama bus iki įžemio arba iki projekcinio gylio t.y. iki 1,5 m.

Darbus numatyta vykdyti gegužės - birželio mėn.

Tyrimų kaina- sutarties šalių komercinė paslaptis.

Archeologė



Birutė Lisauskaitė

⁶ 1988 m. žvalgomosios archeologinės ekspedicijos Birštono mieste ir Prienų rajone ataskaita. Lietuvos istorijos instituto biblioteka, f. 1, b. 2008, p. 28-29.



Mačiūnų piliakalnis
(fotografuota iš ŠR
pusės)

1



Mačiūnų piliakalnio Š,
ŠR šlaitas
(fotografuota iš ŠR
pusės)

2



Piliakalnio R šlaito
mošliauža

(fotografuota iš PR
pusės)

5



Tako ir laiptų liekanos

(fotografuota iš Š pusės)

6

8



Tako ir laiptų liekanos
(fotografuota iš P pusės)

7

9

PRIEDAS NR.1

Prienų m. plano
ištrauka su
pažymėta
Mačiūnų
piliakalnio vieta



PRIENŲ, MAČIŪNŲ PILIAKALNIS (5965, A214)
ARCHEOLOGINIS TIRIMŲ TORNŲ KORTŲ PLANAS
Mokšinskas, A. / Štrembickas, P. / Vira, R. / an.



Vietovardžių šaltiniai, būdovardžių šaltiniai, vietovardžių šaltiniai, būdovardžių šaltiniai:

Slapyvardis	Slapyvardis	Slapyvardis
1. Šaltinis 14	15. Šaltinis 28	30. Šaltinis 42
2. Šaltinis 15	16. Šaltinis 29	31. Šaltinis 43
3. Šaltinis 16	17. Šaltinis 30	32. Šaltinis 44
4. Šaltinis 17	18. Šaltinis 31	33. Šaltinis 45
5. Šaltinis 18	19. Šaltinis 32	34. Šaltinis 46
6. Šaltinis 19	20. Šaltinis 33	35. Šaltinis 47
7. Šaltinis 20	21. Šaltinis 34	36. Šaltinis 48
8. Šaltinis 21	22. Šaltinis 35	37. Šaltinis 49
9. Šaltinis 22	23. Šaltinis 36	38. Šaltinis 50
10. Šaltinis 23	24. Šaltinis 37	39. Šaltinis 51

Kiti šaltiniai:

- 1. Lietuvos Respublikos Archyvo duomenų bazė
- 2. Lietuvos Respublikos Archyvo duomenų bazė
- 3. Lietuvos Respublikos Archyvo duomenų bazė
- 4. Lietuvos Respublikos Archyvo duomenų bazė
- 5. Lietuvos Respublikos Archyvo duomenų bazė

Medžiagos / kūrinių sąrašas:

1. Mačiūnų piliakalnis (u. k. 5503)

Medžiagos / kūrinių pavadinimas	Medžiagos / kūrinių pavadinimas	Medžiagos / kūrinių pavadinimas
1. Mačiūnų piliakalnis (u. k. 5503)	2. Mačiūnų piliakalnis (u. k. 5503)	3. Mačiūnų piliakalnis (u. k. 5503)
4. Mačiūnų piliakalnis (u. k. 5503)	5. Mačiūnų piliakalnis (u. k. 5503)	6. Mačiūnų piliakalnis (u. k. 5503)
7. Mačiūnų piliakalnis (u. k. 5503)	8. Mačiūnų piliakalnis (u. k. 5503)	9. Mačiūnų piliakalnis (u. k. 5503)
10. Mačiūnų piliakalnis (u. k. 5503)	11. Mačiūnų piliakalnis (u. k. 5503)	12. Mačiūnų piliakalnis (u. k. 5503)

Mačiūnų piliakalnio (u. k. 5503) teritorijos planas su apsaugos zona



**KULTŪROS PAVELDO DEPARTAMENTAS
PRIE KULTŪROS MINISTERIJOS**

LEIDIMAS ATLIKTI ARCHEOLOGINIUS TYRIMUS

2015-04-22 Nr. LA-79
(data) Vilnius

Vadovaujantis Lietuvos Respublikos nekilnojamojo kultūros paveldo apsaugos įstatymo (Žin., 1995, Nr. 3-37; 2004, Nr. 153-5571) 18 straipsnio 6 dalimi, šis leidimas išduotas

Birutei Lisauskaitei (2011-03-01, Nr. 1697)

(tyrėjo vardas, pavardė, nekilnojamojo kultūros paveldo apsaugos specialisto atestato išdavimo data ir Nr.)

_____ arba mokslo laipsnis ir (ar) pedagoginis vardas

atlikti:

Prienų, Mačiūnų piliakalnio (5503),

(numatomos tirti vietos pavadinimas, unikalus kodas Kultūros vertybių registre,

Prienų r. sav., Mačiūnų k., Kauno g.,

adresas, archeologinių tyrimų pobūdis)

detaliuosius archeologinius tyrimus

pagal archeologinių tyrimų projektą:

Detaliųjų archeologinių tyrimų Mačiūnų k., Ašmintos sen., Prienų r. sav., Mačiūnų piliakalnio
(u.k. 5503) teritorijoje, projektas, 2015-04-21

_____ (projekto pavadinimas, aprobavimo data)

archeologinių tyrimų grupę sudaro šie archeologai (pildoma, jeigu grupė sudaroma):

_____ (vardai, pavardės)

(antra pusė)

Papildomi paveldosaugos reikalavimai archeologinių tyrimų metu :

Leidimas galioja iki 2015-11-30
(metai, mėnuo, diena)

Leidimo galiojimas pratęstas iki _____
(metai, mėnuo, diena)

Apskaitos, paveldotvarkos planavimo
skyriaus vyr. specialistė

(leidimą išdavusio tarnautojo pareigų pavadinimas)

A. V.



Dovilė Urbonavičiūtė-
Jankauskienė

(vardas, pavardė)

(leidimą galiojimą pratęsusio tarnautojo pareigų
pavadinimas)

A. V.

(parašas)

(vardas, pavardė)

Leidimas taip pat tyrėjui suteikia teisę naudoti elektronines priemones, sudarinėti planus, filmuoti, fotografuoti, piešti, rinkti radinius ir mėginius tiriamame objekte.

Tyrėjas archeologinių tyrimų metu ir juos atlikęs privalo laikytis Lietuvos Respublikos nekilnojamojo kultūros paveldo apsaugos įstatymo (Žin., 1995, Nr. 3-37; 2004, Nr. 153-5571), Paveldo tvarkybos reglamento PTR 2.13.01:2011 „Archeologinio paveldo tvarkyba“, patvirtinto Lietuvos Respublikos kultūros ministro 2011 m. rugpjūčio 16 d. įsakymu Nr. IV-538 (Žin., 2011, Nr. 109-5162), Nekilnojamųjų kultūros vertybių atskleidimui reikalingų tyrimų duomenų apimties aprašo, patvirtinto Lietuvos Respublikos Kultūros ministro 2005 m. birželio 22 d. įsakymu Nr. IV-259 (Žin., 2005, Nr. 80-2927), Kultūros paveldo objektų ar vietovių apžiūros, būklės fiksavimo ir tyrimo atlikimo užtikrinimo taisyklių, patvirtintų Lietuvos Respublikos kultūros ministro 2005 m. birželio 9 d. įsakymu Nr. IV-240 (Žin., 2005, Nr. 76-2766), Nekilnojamojo kultūros paveldo tyrimų metu rastų archeologinių radinių perdavimo muziejams taisyklių, patvirtintų Lietuvos Respublikos kultūros ministro 2005 m. vasario 25 d. įsakymu Nr. IV-66 (Žin., 2005, Nr. 30-960), Leidimų atlikti archeologinius tyrimus išdavimo tvarkos aprašo, kitų teisės aktų nustatytų paveldosaugos reikalavimų ir šiame leidime nustatytų papildomų paveldosaugos reikalavimų.

Birutė Lisauskaitė, archeologė, II „Juodasis ežys“

PERDAVIMO AKTAS

2015-07-10

Trakai

Archeologė Birutė Lisauskaitė, vykdžiusi detaliuosius archeologinius tyrimus Mačiūnų piliakalnio teritorijoje (u. k. 5503), Mačiūnų k., Ašmintos sen., Prienų r. savivaldybė, Leidimas 2015-04-22 Nr. LA-79, užsakovas Prienų sav. administracija, informuoja kad detalieji archeologiniai tyrimai numatytų įrengti laiptų vietoje atlikti ir perduoda tyrimų užsakovui, vykdančiam minėtame objekte laiptų įrengimo darbus, neužkastas archeologines perkakas.

Perdavė:
Archeologė



Birutė Lisauskaitė

Priėmė:
Administracijos direktoriaus pavaduotoja
pavarduojanti administracijos direktorių



Rima Zablackienė

Prienų rajono savivaldybės administracijos
Kultūros, sporto ir jaunimo skyriaus vedėjas


Rimantas Štugzdinis

2015-07-10