

Darius Kontrimas

**Upytės, Tarnagalos piliakalnio su papiliu (37459), Piliakalnio, vad. Čičinsko kalnu (5431),
Panevėžio r. sav., Upytės k., detaliųjų archeologinių tyrimų 2014 m. ataskaita**

Vilnius

2014

Turinys

Įvadas.....	2
Duomenys apie tyrimų vietą.....	3
Tyrimų eiga	5
Šūrfas 1	5
Šūrfas 2	5
Šūrfas 3.....	5
Perkasa 1	5
Žvalgymai.....	6
Išvados.....	8
Radinių sąrašas	9
Fotonuotraukų sąrašas	10
Fotonuotraukos	12
Radinių fotonuotraukos	12
Fotofiksacija	13
Planų sąrašas.....	25
Planai ir brėžiniai.....	26
Priedai.....	29
Tyrimų projektas	29
Tyrimų leidimas.....	35
Tyrimų pažyma.....	37
Radinių perdavimo aktas	45

Įvadas

2014 m. birželio mėn. II „Senų senovė“ atliko detaliuosius archeologinius tyrimus ir archeologinius žvalgymus Upytės, Tarnagalos piliakalnio su papilium (37459) teritorijoje suprojektuotų grunto kasimo darbų vietose. Piliakalnio ŠR šlaite suprojektuotų laiptų vietoje buvo tirta 13x1,5 m dydžio perkasa (perkasa 1), papilyje esančių laiptų tęsinio vietoje tirtas 2x1,5 m dydžio šurfas (šurfas 3), informacinio stendo vietoje tirtas 1x2 m dydžio šurfas (šurfas 2), aukuro-laužavietės vietoje tirtas 2x2 m dydžio šurfas (šurfas 1). Iš viso ištirtas bendras 28,5 m² plotas. Taip pat vizualiai bei naudojant metalo iešiklius žvalgyta visa piliakalnio aikštelė su pylimais bei PV, ŠR ir V piliakalnio šlaitai – viso 1774 m² plotas. Leidimą Nr. LA-136 ataskaitos autoriui Kultūros paveldo departamentas prie Kultūros ministerijos išdavė 2014-05-21.

Tyrimų metu naudoti metalų iešikliai C. Scope Newforce R1 ir Minelab Safari. Ataskaitoje tirtų plotų koordinatės pateikiamos LKS-94 sistemoje, absoliutiniai aukščiai – Baltijos aukščių sistemoje (nustatyta lazeriniu tacheometru Spectra precision Focus 6, kontrolinius taškus nustačius GPS imtuvu nuo LitPos tinklo). Su ataskaitos autoriumi tyrimuose dalyvavo darbuotojai Andrius Černiauskas ir Donatas Kugelevičius. Pateikiami planai ir nuotraukos darytos ataskaitos autoriaus (radinių nuotraukos pateiktos prieš restauravimą). Radiniai perduoti Panevėžio kraštotyros muziejui.

Atlikus tyrimus buvo parengta pažyma, kuri pateikta Kultūros paveldo departamentui bei užsakovui UAB „Šiaulių Hidroprojekta“. Pasitarus su užsakovu, buvo nuspręsta tolimesnius numatytus takų tiesimo darbus piliakalnio teritorijoje vykdyti šiuos įrengiant ant esamo paviršiaus, nevykdant grunto kasimo darbų (tokia rekomendacija pateikta ir pažymoje).

Duomenys apie tyrimų vietą

Tyrimų vieta

Piliakalnis įrengtas numelioruotų Vešetos pelkių supamos žvyringos kalvos ŠR dalyje. Kalvos centrinėje dalyje yra natūrali ovali 85 m ilgio, 25 m pločio, 6 m gylio įduba. Piliakalnio aikštelė keturkampė, pailga ŠR–ŠV kryptimi, 40x18 m dydžio, 1 m aukštesniu PR šonu. ŠR aikštelės krašte supiltas dabar apardytas 1,2 m aukščio, 17 m pločio pylimas, kurio išorinis 4 m aukščio šlaitas leidžiasi į 8 m pločio, 1,5 m gylio griovį, už jo yra 0,3 m aukščio, 8 m pločio pylimas. PV aikštelės krašte supiltas 1,2 m aukščio, 14 m pločio pylimas, kurio 2,5 aukščio išorinis šlaitas leidžiasi į 8 m pločio terasą, už jos yra 4 m pločio, 0,5 m gylio griovys. Piliakalnio šlaitai statūs, 6 m aukščio. ŠR pylime yra iškasta duobė.

Į ŠV nuo piliakalnio, kitoje daubos pusėje esančioje plokščioje kalvos dalyje, įrengtas papilys, kurio pusbėglio formos aikštelė pailga ŠR–PV kryptimi, 200 m ilgio, 16–38 m pločio. Jos RV–ŠR kraštuose supiltas 250 m ilgio, 2 m aukščio, 10 m pločio puslankio formos pylimas. Š papilio šlaite, 4 m žemiau pylimo, iškastas 7 m pločio, 1,5 m gylio griovys, už kurio supiltas nuardytas pylimas. Papilio PV ir ŠR šlaitai bei pylimo dalys sunaikintos karjero. Vidurinėje dalyje pylimas perkastas, ŠR dalyje prastumtas buldozeriu (Prieiga per internetą: http://www.piliakalniai.lt/piliakalnis.php?piliakalnis_id=354; žiūrėta 2014-12-10). Manoma, kad piliakalnio aikštelė anksčiau buvo dirbama.

Piliakalnis dažnai siejamas su XVII a. šioje vietovėje gyvenusiu dvarininku Vladislovu Sicinskiu. Piliakalnis pagal išvaizdą datuojamas I tūkstantmečiu. G. Zabielos nuomone, piliakalnis nedera su didžiuliu gerai įtvirtintu papilium, kuris būdingas tik XIV a. ar dar vėlesniam laikotarpiui. Taip papilys gali būti siejamas su Sicinskio dvaro liekanomis. Dvaras galėjo stovėti papilio šiaurinėje dalyje, kur yra didelė duobė. Pylimo vidurinėje dalyje jis perkastas padarant įvažiavimą į dvarą (Zabiela G., Upytės žemė II tūkstantmečio pirmojoje pusėje, Panevėžio praeitis: Upytės žemei 750 metų, Panevėžys, 2004, p. 24).

Ankstesnių tyrimų duomenys

Archeologiniai tyrimai

1997 m. S. Urbanavičienė atliko žvalgomojus archeologinius tyrimus į ŠR nuo piliakalnio esančio perkasto pylimo vietoje. Tyrimų metu nustatyta, kad pylimas supiltas iš natūralaus grunto, iš Š pusės pylimas galėjo būti sutvirtintas akmenimis. Tyrimų metu jokių radinių neaptikta (Urbanavičienė S., Upytės piliavietės (vad. Čičinsko kalnu) AR745 1997 m. žvalgomųjų archeologinių tyrimų ataskaita, Panevėžys, Vilnius, KPCA, F.39, ap. 1, Nr. 150, p. 4–7).

2004 m. PV piliakalnio pusėje įrengiamų laiptų vietoje A. Petrulienė ištyrė 3 perkasas (35 m²). Tyrimų metu nustatyta, kad kultūrinis sluoksnis PV šlaite sunaikintas imant žvyrą. Sluoksnio likučiai fiksuoti tik perkasų Š galuose – 15–20 cm gylyje aptiktas vienas su kitu nesurištų, iki 20 cm skersmens, lauko akmenų klojinys ant natūralaus žvirgždo sluoksnio (Petrulienė A., Upytės (Tarnagalos) piliakalnis, ATL 2004, Vilnius 2005, p. 44–45).

2013 m. M. Vitkūnas piliakalnio vizualinės apsaugos zonos pozonio R ir V pakraščiuose ištyrė tris 2x2 m dydžio šurfus greta automobilių stovėjimo aikštelės. Archeologiškai vertingas kultūrinis sluoksnis tyrimų metu neaptiktas – fiksuoti piltiniai XIX–XX a. sluoksniai (Vitkūnas M., Krekenavos regioninio parko teritorijoje, Panevėžio ir Kėdainių rajonuose, 2013 m. atliktų žvalgomųjų archeologinių tyrimų paveldosauginė pažyma, Vilnius, 2013 spalio 18 d., p. 20–21).

Geologiniai tyrimai

2013 m. UAB „Šiaulių hidrostatyba“ atliko geologinius inžinerinius tyrimus, kurių metu buvo padaryti 8 grėžiniai (žr. planą 2). Į piliakalnio su papiliu teritoriją patenka 5 grėžiniai (nr. 4–8). Toliau pateikiama grėžinių stulpelių stratigrafija:

Grėžinys 4 – 0,6 m storio augalinis sluoksnis; 0,6 m storio vidutinio stambumo, vidutinio smulkumo smėlio sluoksnis;

Grėžinys 5 – 0,7 m storio augalinis sluoksnis; 0,5 m storio stambaus žvyro sluoksnis;

Grėžinys 6 – 0,18 m storio augalinis sluoksnis; 1,02 m storio vidutinio stambumo žvyro sluoksnis;

Grėžinys 7 – 0,7 m storio juodos spalvos durpių sluoksnis; 0,5 storio vidutinio stambumo žvyro sluoksnis;

Grėžinys 8 – 0,1 m storio skaldos sluoksnis; 0,4 m storio vidutinio stambumo žvyro sluoksnis; 0,7 m storio sauso priesmėlio sluoksnis.

Piliakalnio aikštelės PR dalyje daryto grėžinio Nr. 5 stulpelio stratigrafija (0,7 m augalinio sluoksnio storis) galėtų patvirtinti, kad aikštelė buvo dirbama – sunku būtų tikėtis, kad tokio storio galėjo būti piliakalnio kultūrinis sluoksnis. Dauboje daryto grėžinio Nr. 7 stulpelio stratigrafija (0,7 m storio durpių sluoksnis) liudytų apie šioje vietoje, kaip ir visos kalvos aplinkoje, buvusią pelkėtą vietą. Likusieji papilyje daryti grėžiniai rodo, kad bent jau tose vietose kultūrinio sluoksnio tikėtis būtų sunku, tai matyti ir vizualiai - vietose, kur augalinis sluoksnis išvaikščiotas bei medžių ar krūmų išvartose – visur po velėnos ar samanų sluoksniu matyti įžemis – smulkus arba vidutinio stambumo žvyras.

Tyrimų eiga

Šurfas 1 (2x2 m dydžio; pav. 9–11)

Šurfo centro koordinatės: x-514212,37; y-6169014,29

Paviršiaus altitudė šurfo vietoje H abs. 50,46–50,55 m aukštyje. Šurfas atmatuotas taip, kad apimtų visą projektuojamos laužavietės plotą. Šurfo sienelės orientuotos pasaulio šalių atžvilgiu. Šurfe po 0,1–0,2 m storio velėnos sluoksniu fiksuotas įžemis – smulkus žvyras. ŠR kampe siekiant įsitikinti įžemio vienodumu buvo įsigilinta iki 0,7 m gylio – 0,5 m gylyje žvyras stambesnis. Jokių archeologiškai vertingų radinių šurfe neaptikta.

Šurfas 2 (1x2 m dydžio, pav. 12–16)

Šurfo centro koordinatės: x-514222,38; y-6168998,27

Paviršiaus altitudė šurfo vietoje H abs. 50,67–50,72 m aukštyje. Šurfas atmatuotas taip, kad apimtų visą projektuojamo stendo plotą – kampai orientuoti pasaulio šalių atžvilgiu. 0,15–0,25 m gylyje pasiekus įžemį – rusvą smėlį – siekiant įsitikinti įžemio vienodumu, šurfo ŠV krašte buvo įsigilinta iki 0,9 m gylio. *Stratigrafija:* 1) 0,1–0,15 m storio velėna; 2) 0,05–0,1 m storio difuzinis dirvožemio ir įžemio – rusvo smėlio – sluoksnis; 3) 0,4–0,5 m storio gelsvo smėlio sluoksnis – pirmasis geologinis sluoksnis; 4) nuo H abs. 50,1–50,0 m aukščio fiksuotas antrasis geologinis sluoksnis – smulkus žvyras. Archeologiškai vertingas kultūrinis sluoksnis neaptiktas.

Šurfas 3 (1,5x2 m dydžio, pav. 17–22)

Šurfo centro koordinatės: x-514206,95; y-6168993,79

Paviršiaus altitudė šurfo vietoje H abs. 49,4–50,18 m aukštyje, žemėja R-V kryptimi. Šurfas atmatuotas taip, kad apimtų visą suprojektuoto laiptų tęsinio plotą – sieneles tapatinant pasaulio šalių atžvilgiu, tačiau su nedideliu 10° poslinkiu pagal azimutą. Šurfas tirtas iki 0,6–0,9 m gylio. Nuo paviršiaus fiksuotas 0,1–0,15 m storio dirvožemio maišyto su žvyru sluoksnis, po kuriuo fiksuotas rudo žvyro su pavieniais didesniais rieduliais sluoksnis. P dalyje fiksuotas 0,5–0,6 m storio laiptų įrengimo metu suformuotas perkasimas (smėlio sluoksnis). Archeologiškai vertingas kultūrinis sluoksnis neaptiktas.

Perkasa 1 (13x1,5 m dydžio, pav. 23–22, planas 3)

Perkasos V kampo koordinatės: x-514323,56; y-6169038,56;

Š kampo koordinatės: x-514330,87; y-6169049,3;

R kampo koordinatės: x-514332,11; y-6169048,46;

P kampo koordinatės: x-514324,8; y-6169037,71

Perkasa atmatuota taip, kad apimtų projektuojamų laiptų plotą, statmenai šlaitui – taip perkamos kampai sutapo su pasaulio šalimis. Įtariant, kad šlaito apačioje galėjo būti griovys, perkasa aprašyta taip, kad ją apimtų. Paviršiaus altitudė perkamos vietoje leidžiasi nuo H abs. 50,65 m aukščio buvusio pylimo vietoje iki H abs. 46,79 m aukščio šlaito apačioje. Perkamos vietoje įvesta metrinė sistema kvadratus PV-ŠR kryptimi žymint skaičiais 1–13, PR-ŠV kryptimi raidėmis - A–B.

Stratigrafija: 1) nuo paviršiaus fiksuotas 0,1–0,3 m storio pilkos žvyringos žemės sluoksnis (miškožemio difuzija su įžemio žvyru). Sluoksnis storiausias kv. A-B/1-6 (0,2–0,3 m), ploniausias kv. A-B/7-12 (0,1–0,2 m); 2) kv. A-B/1 nuo H abs. 50,33 m, kv. A-B/2 nuo H abs. 50,19, kv. A-B/3 nuo H abs. 49,82, kv. A-B/4 nuo H abs. 49,5, kv. A-B/5 nuo H abs. 49,12, kv. A-B/6 nuo H abs. 48,5 m aukščio fiksuotas įžemis – rudas žvyras su pavieniais didesniais lauko rieduliais; kv. A-B/7 - 13 nuo paviršiaus ir nuo H abs. 48,4–46,7 m aukščio fiksuoti 50x27 cm, 32x26 cm, 24x15 cm, 17x19 cm, 45x22 cm, 28x21 cm, 15x15 cm, 10x10 cm, 7x5 cm ir pan. dydžio natūralūs lauko rieduliai, kurie gulėjo ant įžemio.

Kv. A-B/12-13 (griovio vietoje) akmenys tankiai sukritę vienas šalia kito tęsiasi iki 1,1 m gylio, H abs. 46,2 m aukštyje. Iki pat įžemio – rusvo žvyro – tarp akmenų buvo žvyringas juodžemis. 0,4–0,5 m gylyje aptikta XX a. šiukšlių, kartu su kuriomis aptikta ir smulkių degėsių, kurių sieti su piliakalnio naudojimo laikotarpiu greičiausiai negalima. Archeologškai vertingo kultūrinio sluoksnio nei radinių neaptikta.

Tikėtina, kad dabar jau nukastas suardytas pylimas ir piliakalnio šlaitas galėjo būti tvirtintas natūraliais lauko rieduliais, kurie nuslinko ir užpildė buvusį apie 1 m gylio griovį. Tačiau taip pat tikėtina, kad griovys galėjo būti užverstas akmenimis tiksliai XX a.

Žvalgymai

Tyrimų metu neaptikus archeologiškai vertingo kultūrinio sluoksnio ir jokių archeologinių vertę turinčių radinių, toliau vizualiai bei naudojant metalo iešiklius žvalgyta visa piliakalnio aikštelė su pylimais bei PV, ŠR ir V piliakalnio šlaitai – viso 1774 m² plotas. Piliakalnis gerokai užterštas XX a. šiukšlėmis, kas labai apsunkina žvalgymus metalo ieškikliais. Žvalgymų metu rasti 7 radiniai (radimvietės 1–7). 2 radiniai (radimvietės 1 ir 2) – lipdytų puodų šukės – neabejotinai yra

iš piliakalnio naudojimo laikotarpio ir datuotinos I tūkstantmečiu. Lipdyto puodo priedugnis (inv. nr. 1) per fragmentiškas ir su nutrupėjusia išorine puse, kas neleidžia pasakyti, koks tiksliai buvo keramikos tipas (brūkšniuota, grublėta ar lygiu paviršiumi), tačiau pagal molio masę labiau primena keramiką lygiu paviršiumi. Antroji lipdyto puodo šukė (inv. nr. 2) galėtų būti puodo lygiu paviršiumi, tačiau ir šis fragmentas per mažas. Pirmoji šukė rasta piliakalnio šlaite, medžio šaknų išvartoje, kur miškožemis sumišęs su žemio smėliu ir smulkiu žvyru – kultūrinio sluoksnio pėdsakų čia nepastebėta. Antroji šukė rasta piliakalnio aikštelėje miškožemio sluoksnyje, atsitiktinai, kartu su butelio kamštelio. Likusieji jau metaliniai radiniai (inv. nr. 3–5), rasti taip pat miškožemio sluoksnyje greičiausiai yra vėlyvesnio laikotarpio dirbiniai, inv. nr. 3, 4 – geležinių peilių geležčių dalys (XVII–XIX a.).

Išvados

Archeologinių tyrimų metu iš viso ištirtas 28,5 m² plotas (trys šurfai ir viena perkasa) bei žvalgytas 1774 m² plotas). Archeologiškai vertingas kultūrinis sluoksnis nei papilyje, nei pilikalnyje neaptiktas - pilikalnyje jis greičiausiai jau suardytas. Po tyrimų suinventorinti 7 radiniai perduoti Panevėžio kraštotyros muziejui. Tyrimu metu nustatyta:

1. Piliakalnio papilyje archeologiškai vertingas kultūrinis sluoksnis nesusiformavęs arba neišlikęs. Aukuro ir laiptų tęsinio vietoje po velėnos sluoksniu arba piltiniu žvyro sluoksniu iškart fiksuotas įžemis – stambus žvirgždas. Informacinio stendo vietoje po velėnos sluoksniu fiksuotas difuzinis rusvo smėlio-įžemio ir juodžemio sluoksnis. Giliau, po rusvo smėlio sluoksniu, fiksuotas antras geologinis sluoksnis – smulkus žvirgždas.

2. Piliakalnio šlaite tirtoje perkasoje, šiaurinėje dalyje, iškrat nuo esamo paviršiaus buvo atidengti įvairaus dydžio rieduliai. Vakarinėje ploto dalyje po skurdžiu augaliniu sluoksniu fiksuotas įžemis – čia aptikta tik keletas pavienių didesnių riedulių. Rytinėje ploto dalyje rieduliai išsidėstę pakankamai kompaktiškai keliais sluoksniais. Tikėtina, kad jau nukastas suardytas pylimas ir piliakalnio šlaitas galėjo būti tvirtintas natūraliais lauko rieduliais, kurie nuslinko ir užpildė šlaito apačioje buvusį apie 1 m gylio griovį. Tačiau taip pat tikėtina, kad griovys galėjo būti užverstas akmenimis tiksliai XX a. (tarp akmenų griovyje rasta XX a. šiukšlių).

3. Žvalgymų metu rasti 7 radiniai (radimvietės 1–7). 2 radiniai (radimvietės 1 ir 2) – lipdytų puodų šukės – neabejotinai yra iš piliakalnio naudojimo laikotarpio ir datuotinos I tūkstantmečiu.

4. Ateityje vykdant grunto kasimo darbus piliakalnio papilyje užtektų atlikti archeologinius žvalgymus. Piliaklanyje prieš vykdant grunto kasimo darbus reikėtų atlikti detaliuosius archeologinius tyrimus.

Archeologas

D. Kontrimas

Radinių sąrašas

Keramika

Nr.	Indas	Fragmentas	Gamybos technika	Molio masė	Ornamentas/ paviršius	Storis	Angos Ø	Dugno Ø	Svoris	Požymiai	Iliustracija	Radimo vieta
1	Puodas	Priedugnis	Lipdymas	Rusva, pilka	Nutrupėjęs	9 mm	-	-	27,67 g	Stambios grūsto akmens priemaišos	Pav. 1	Radimvietė 1; x:514267,19; y:6168999,116; z:47,92
2	Puodelis	Sienelė	Lipdymas	Rusva, pilka	Lygus	7 mm	-	-	5,6	Stambios grūsto akmens priemaišos	Pav. 2	Radimvietė 2; x:514283,567; y: 6169014,644; z:49,368

Metaliniai dirbiniai

Nr.	Dirbinys	Fragmentas	Medžiaga	l	b	h	Svoris	Požymiai	Iliustracija	Radimo vieta
3	Peilis	Geležtė	Geležis	78 mm	3 mm	8 mm	9,35 g	Korodavęs	Pav. 3	Radimvietė 6; x:514332,331; y:6169048,117; z:46,75
4	Peilis	Geležtės dalis	Geležis	60 mm	4 mm	14 mm	11,3 g	Korodavęs	Pav. 4	Radimvietė 5; x: 514319,841; y:6169053,494; z:45,7
5	Neaiškus	Dalis	Geležis	46 mm	1 mm	10 mm	3,2 g	Korodavęs	Pav. 5	Radimvietė 3; x:514279,058; y:6169000,885; z:51,51

Monetos

Nr.	Dirbinys	Fragmentas	Medžiaga	Svoris	Ø	Požymiai	Av.	Rev.	Iliustracija	Radimo vieta
6	Aleksandro II kapeika	Sveika	Varis	9 g	28 mm	Storis 2 mm	Rusijos herbas-dvigalvis erelis	Užrašas "КОПЬИКИ", viršuje "1868 ГОДА" nominalas neįžiūrimas	Pav. 6	Radimvietė 7; x:514328,309; y:6169051,177; z:46,6

Kiti radiniai

Nr.	Dirbinys	Fragmentas	Medžiaga	Svoris	Ø	Požymiai	Iliustracija	Radimo vieta
7	Saga	Sveika	Varis	4,45 g	24 mm	Storis 1 mm	Pav. 7	Radimvietė 4; x:514302,639; y:6169019,29; z:50,1

Fotonuotraukų sąrašas

Radinių fotonuotraukos

- Pav. 1. Inv. Nr. 1. Lipdyto puodo priedugnis.
- Pav. 2. Inv. Nr. 2. Lipdyto puodo sienelės šukė.
- Pav. 3. Inv. Nr. 3. Geležinio peiliuko geležtė.
- Pav. 4. Inv. Nr. 4. Geležinio peiliuko geležtės dalis.
- Pav. 5. Inv. Nr. 5. Neaiškus geležinis dirbinys.
- Pav. 6. Inv. Nr. 6. Carinės Rusijos kapeika.
- Pav. 7. Inv. Nr. 7. Varinė saga.

Fotofiksacija

- Pav. 8. Upytės piliakalnis iš ŠV pusės, vaizdas nuo papilio.
- Pav. 9. Šurfo 1 vieta prieš tyrimus.
- Pav. 10. Šurfas 1, vaizdas iš P pusės.
- Pav. 11. Įgilinimas į žemį šurfo 1 ŠR kampe.
- Pav. 12. Šurfo 2 vieta tyrimų pradžioje (nimama velėna), vaizdas iš P pusės.
- Pav. 13. Tiriamas šurfas 2, vaizdas iš R pusės.
- Pav. 14. Šurfas 2, vaizdas iš PV pusės.
- Pav. 15. Šurfas 2, vizdas iš ŠR pusės.
- Pav. 16. Antras geologinis sluoksnis (smulkus žvyras) įgilinus šurfą 2.
- Pav. 17. Šurfo 3 vieta prieš tyrimus, vaizdas iš R pusės.

- Pav. 18. Tiriamas šurfas 3, vaizdas iš ŠR pusės.
- Pav. 19. Šurfas 3, vaizdas iš ŠR pusės.
- Pav. 20. Šurfo 3 PV sienelė.
- Pav. 21. Šurfas 3, vaizdas iš ŠV pusės.
- Pav. 22. Šurfo PV sienelė.
- Pav. 23. Perkasos 1 vieta prieš tyrimus, vaizdas nuo šlaito viršaus (pylimo).
- Pav. 24. Perkasos 1 vieta prieš tyrimus, vaizdas nuo šlaito apačios.
- Pav. 25. Tiriama perkasa 1, vaizdas nuo šlaito viršaus.
- Pav. 26. Perkasa 1, vaizdas nuo šlaito apačios.
- Pav. 27. Perkasa 1, vaizdas iš V pusės.
- Pav. 28. Perkasos 1 P sienelė.
- Pav. 29. Perkasa 1, kv. AB/12-13, vaizdas iš R pusės.
- Pav. 30. Perkasa 1, kv. AB/12-13, vaizdas iš V pusės.
- Pav. 31. Perkasa 1, kv. AB/12-13, vaizdas iš Š pusės.
- Pav. 31. Perkasos 1 Š sienelė.
- Pav. 32. Ištirta perkasa 1, vaizdas iš Š pusės.
- Pav. 33. Perkasa 1 po tyrimų, vaizdas iš P pusės.
- Pav. 34. Šurfas 1 po tyrimų.
- Pav. 35. Šurfas 2 po tyrimų.
- Pav. 36. Šurfo 3 vieta po tyrimų.
- Pav. 37. Žvalgoms piliakalnio Š šlaitas, vaizdas iš ŠV pusės.

Pav. 38. Radimvietė 1 piliaklnio P šlaite,
vaizdas iš PV pusės.

Pav. 39. Suolo vieta 1 papilyje.

Pav. 40. Suolo vieta 2 papilyje.

Pav. 41. Sluoko vieta 3 ir naujas takas
papilyje.

Pav. 42. Įrengiamas naujas takas ant esamo
paviršiaus papilyje.

Pav. 42. Įrengiamas naujas takas ant esamo
paviršiaus papilyje, vaizdas iš P pusės.

Radinių fotonuotraukos



Pav. 1. Inv. Nr. 1. Lipdyto puodo priedugnis.



Pav. 2. Inv. Nr. 2. Lipdyto puodo sienelės šukė.



Pav. 3. Inv. Nr. 3. Geležinio peiliuko geležtė.



Pav. 4. Inv. Nr. 4. Geležinio peiliuko geležtės dalis.



Pav. 5. Inv. Nr. 5. Neaiškus geležinis dirbinys.



Pav. 6. Inv. Nr. 6. Carinės Rusijos kapeika.



Pav. 7. Inv. Nr. 7. Varinė saga.

Fotofiksacija



Pav. 8. Upytės piliakalnis iš ŠV pusės, vaizdas nuo papilio.



Pav. 9. Šurfo 1 vieta prieš tyrimus.



Pav. 10. Šurfas 1, vaizdas iš P pusės.



Pav. 11. Įgilinimas į žemę šurfo 1 ŠR kampe.



Pav. 13. Tiriamas šurfas 2, vaizdas iš R pusės.



Pav. 12. Šurfo 2 vieta tyrimų pradžioje (nimama velėna), vaizdas iš P pusės.



Pav. 14. Šurfas 2, vaizdas iš PV pusės.



Pav. 15. Šurfas 2, vizdas iš ŠR pusės.



Pav. 17. Šurfos 3 vieta prieš tyrimus, vaizdas iš R pusės.



Pav. 16. Antras geologinis sluoksnis (smulkus žvyras) įgilinus šurfą 2.



Pav. 18. Tiriamas šurfas 3, vaizdas iš ŠR pusės.



Pav. 19. Šurfis 3, vaizdas iš ŠR pusės.



Pav. 21. Šurfis 3, vaizdas iš ŠV pusės.



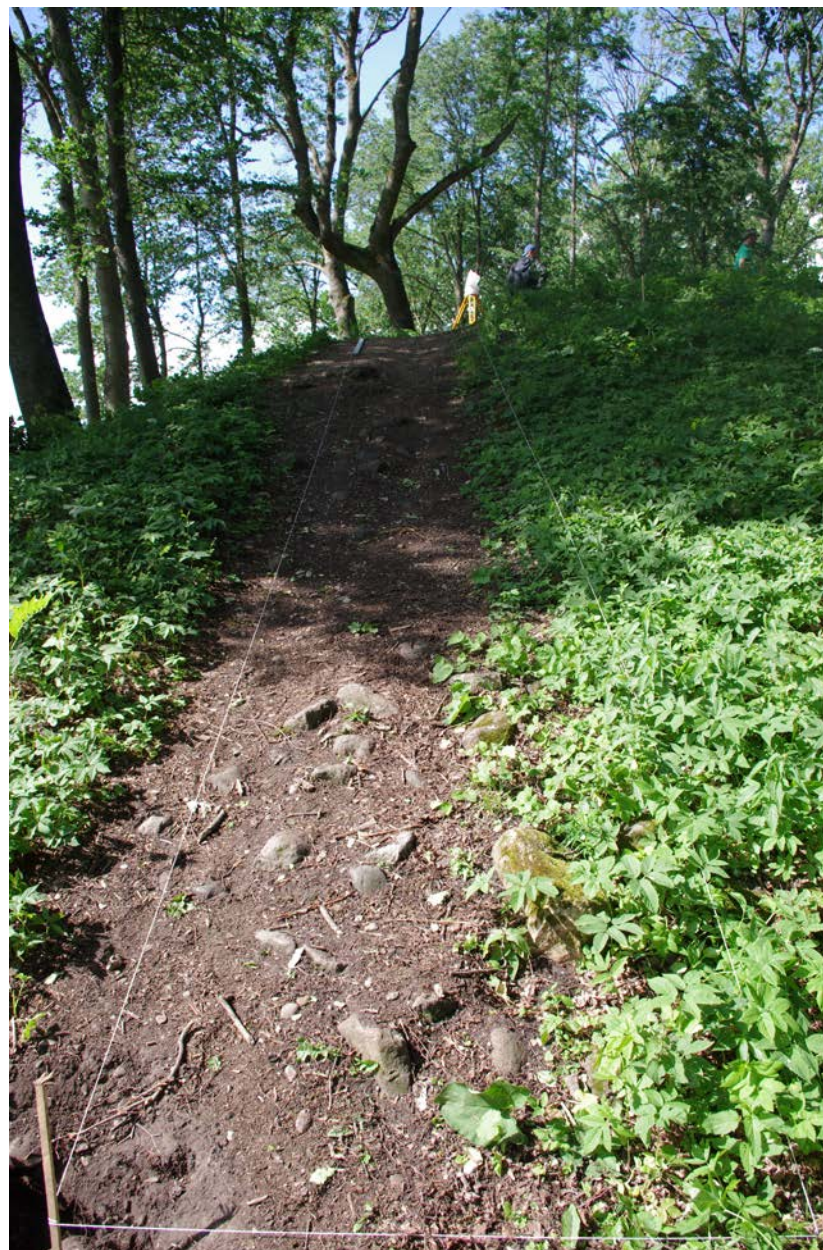
Pav. 20. Šurfis 3 PV sienelė.



Pav. 22. Šurfis 3 PV sienelė.



Pav. 23. Perkasos 1 vieta prieš tyrimus, vaizdas nuo šlaito viršaus (pylimo).



Pav. 24. Perkasos 1 vieta prieš tyrimus, vaizdas nuo šlaito apačios.



Pav. 25. Tiriama perkasa 1, vaizdas nuo šlaito viršaus.



Pav. 26. Perkasa 1, vaizdas nuo šlaito apačios.



Pav. 27. Perkasa 1, vaizdas iš V pusės.



Pav. 28. Perkamos 1 P sienelė.



Pav. 29. Perkasa 1, kv. AB/12-13, vaizdas iš R pusės.



Pav. 30. Perkasa 1, kv. AB/12-13, vaizdas iš V pusės.



Pav. 31. Perkasa 1, kv. AB/12-13, vaizdas iš Š pusės.



Pav. 31. Perkamos 1 Š sienelė.



Pav. 32. Ištirta perkasa 1, vaizds iš Š pusės.



Pav. 33. Perkasa 1 po tyrimų, vaizdas iš P pusės.



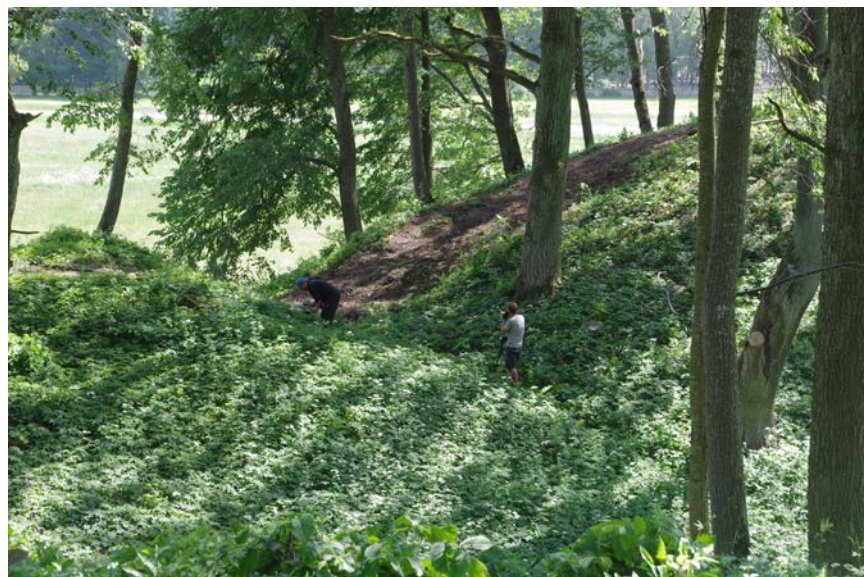
Pav. 34. Šurfas 1 po tyrimų.



Pav. 36. Šurfo 3 vieta po tyrimų.



Pav. 35. Šurfas 2 po tyrimų.



Pav. 37. Žvalgoms piliakalnio Š šlaitas, vaizdas iš ŠV pusės.



Pav. 38. Radimvietē 1 piliaklnio P šlaite, vaizds iš PV pusēs.



Pav. 40. Suolo vieta 2 papilyje.



Pav. 39. Suolo vieta 1 papilyje.



Pav. 41. Sluoko vieta 3 ir naujas takas papilyje.



Pav. 42. Īrengiamas naujas takas ant esamo paviršiaus papilyje.



Pav. 42. Īrengiamas naujas takas ant esamo paviršiaus papilyje, vaizdas iš P pusēs.

Planų sąrašas

Planas 1. Upytės piliakalnio situacijos planas. M 1:2000

Planas 2. Tyrimų vietos suvestinis planas. M 1:500

Planas 3. Perkasos 1 stratigrafinis (V sienelė) ir planigrafinis brėžiniai. M 1:50

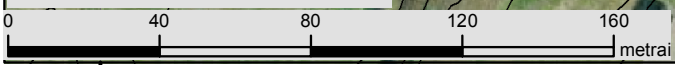


Piliakalnis, vad.
Čičinsko kalnu

Kapinynas

Upytės Šv. Karolio
Baromėjaus bažnyčios
stačiatikių kompleksas

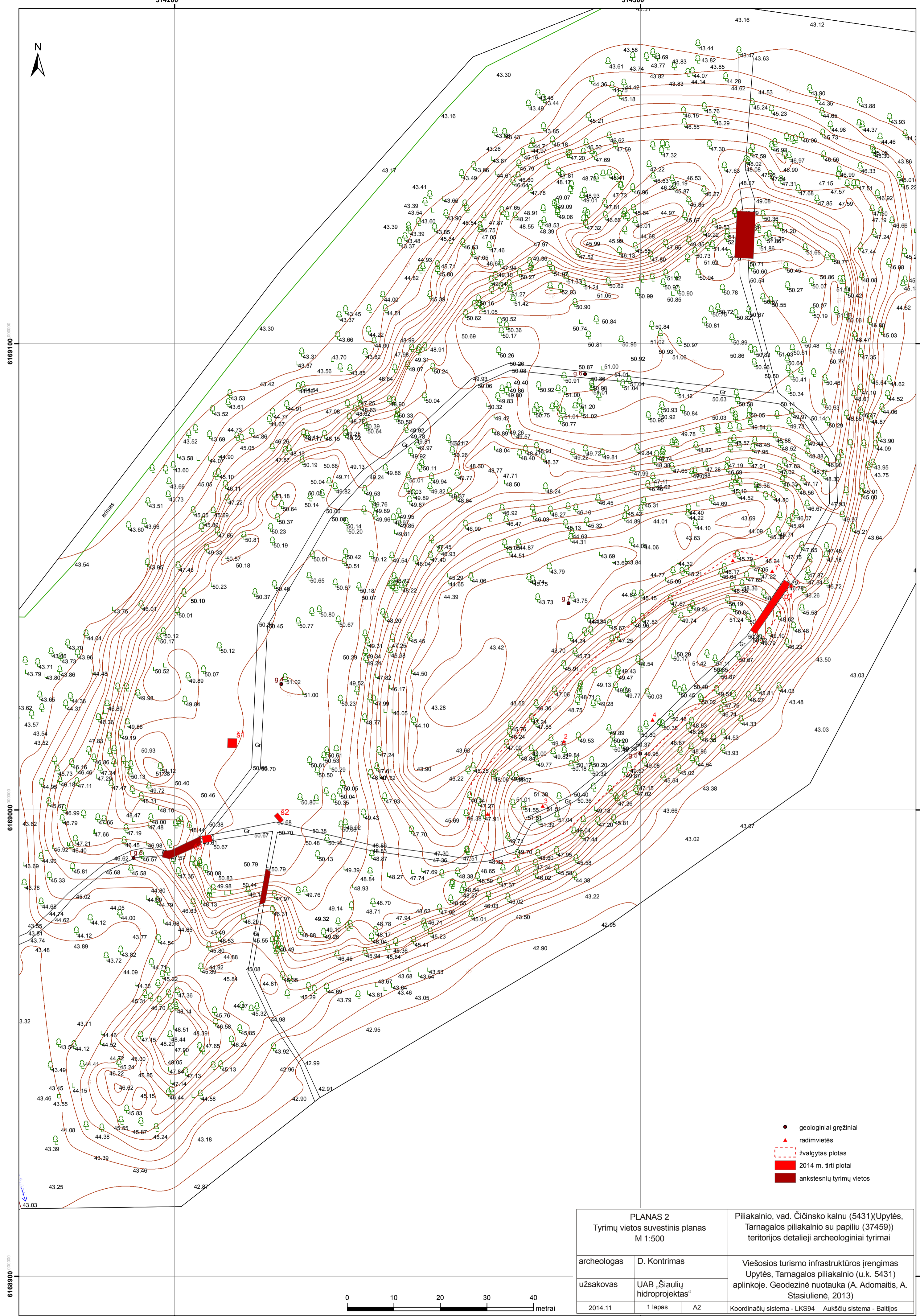
- vizualinės apsaugos pozonis
- ankstesnių tyrimų vietos



PLANAS 1 Upytės piliakalnio situacijos planas M 1:2000		Piliakalnio, vad. Čičinsko kalnu (5431)(Upytės, Tarnagalos piliakalnio su papilium (37459)) teritorijos detalieji archeologiniai tyrimai
archeologas	D. Kontrimas	Pagrindas: Lietuvos Respublikos teritorijos M 1:10000 skaitmeninis rastrinis ortofotografinis žemėlapis ORT10LT (62/53)
užsakovas	UAB „Šiaulių hidroprojektas“	
2014.11	1 lapas	A3
Koordinacijų sistema - LKS94		Aukščių sistema - Baltijos

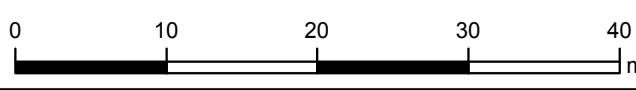
514200

514300



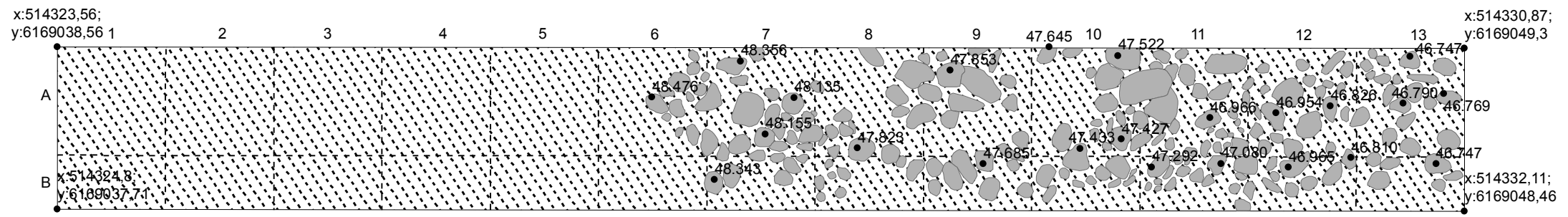
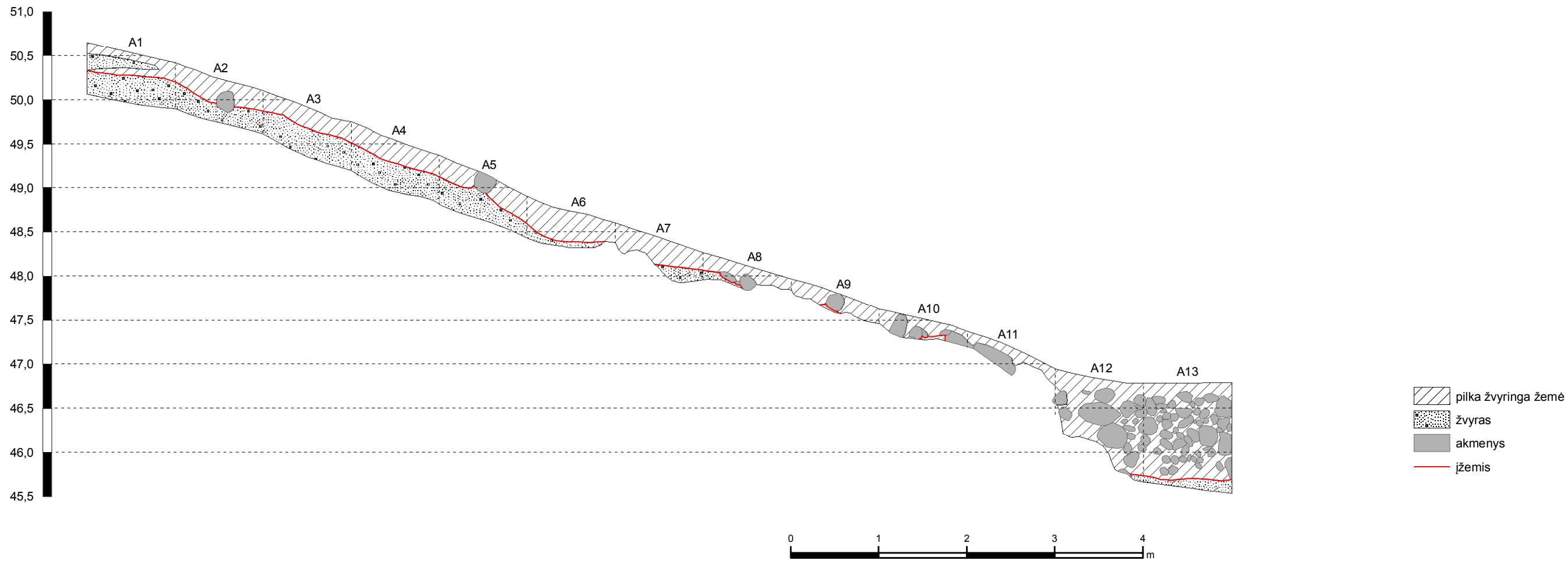
- geologiniai gręžiniai
- ▲ radimvietės
- - - žvalgytas plotas
- 2014 m. tirti plotai
- ▭ anksstesnių tyrimų vietas

PLANAS 2 Tyrimų vietos suvestinis planas M 1:500		Piliakalnio, vad. Čičinsko kalnu (5431)(Uptytės, Tarnagalos piliakalnio su papilii (37459)) teritorijos detalieji archeologiniai tyrimai	
archeologas	D. Kontrimas	Viešosios turismo infrastruktūros įrengimas Uptytės, Tarnagalos piliakalnio (u.k. 5431) aplinkoje. Geodezinė nuotauka (A. Adomaitis, A. Stasiulienė, 2013)	
užsakovas	UAB „Šiaulių hidroprojektas“		
2014.11	1 lapas	A2	Koordinacių sistema - LKS94 Aukščių sistema - Baltijos



514200

514300



PLANAS 3 Perkasos 1 stratigrafinis (V sienelė) ir planigrafinis brėžiniai M 1:50			Piliakalnio, vad. Čičinsko kalnu (5431)(Upytės, Tarnagalos piliakalnio su papilium (37459)) teritorijos detalieji archeologiniai tyrimai
archeologas	D. Kontrimas		
2014.11	1 lapas	A3	Koordinacių sistema - LKS 94 Aukščių sistema - Baltijos



Tyrėjas: Darius Kontrimas,

KPD atestato numeris 1336

**Piliakalnio, vad. Čičinsko kalnu (5431) (Upytės, Tarnagalos piliakalnio su papilium (37459)),
teritorijos detaliųjų archeologinių tyrimų 2014 m.**

PROJEKTAS

Joniškis

2014

AIŠKINAMASIS RAŠTAS

Bendrieji duomenys: pagal „Viešosios turizmo infrastruktūros įrengimo Upytės, Tarnagalos piliakalnio (u.k. 5431) aplinkoje“ projektą piliakalnio, vad Čičinsko kalnu (5431) (Upytės, Tarnagalos piliakalnio su papiliu (37459)) teritorijoje planuojama įrengti naujus takus, suoliukus, aukurą, medinius laiptus. Remiantis Mokslinės archeologijos komisijos 2013-09-03 posėdžio nr. 43 protokolu, piliakalnio pylimuose atsisakyta projektuotų suolų ir laiptų ties pietvakariniu piliakalnio pylimu. Taip pat atsisakyta išraiškingo aukuro – numatyta 1,5 m skersmens laužavietė iš riedulių. Naujus takus planuojama įrengti esamų vietose. Tako Nr. 1 pabaigoje numatoma pratęsti esamus laiptus (2,73 m²) – laiptai įrengiami ant mediniu polių (apie 1 m gylio 28 kuolai). Tako gale (11 m² plote) numatomas augalinio sluoksnio nukasimas iki 5 cm ir naujos dangos įrengimas iš skaldos. Tako Nr. 2 ilgis 355 m. Tako Nr. 3 ilgis – 50 m. Takų zonoje numatomas velėnos nuėmimas – 5 cm gylyje, tačiau labiau ryškiuose lūžiuose galimas kasimas iki 0,2 m. Papilyje suoliukai įrengiami ant lauko riedulių, kurių įkasami iki 0,2 – 0,3 m gylio (atstumas tarp suoliuko riedulių – 1 m). Informacinė lenta įkasama iki 1,2 m gylio. Šiaurės rytiniame piliakalnio šlaite, ties pylimu, numatyta įrengti 13 m ilgio medinius laiptus (keturiolika 10 cm pločio polių iki 1 – 1,2 m gylio, tačiau yra galimybė laiptų polių perprojektuoti iki 0,5 m gylio). Tarp pirmųjų ir paskutinių laiptų polių atstumas yra 11 m.

Piliakalnio teritorijoje buvo atlikti geologiniai inžineriniai tyrimai. Grėžinyje Nr. 4 (į ŠR nuo laužavietės) fiksuotas 0,6 m storio augalinis sluoksnis ir 0,6 m storio vidutinio stambumo, vidutinio tankumo smėlis, grėžinyje Nr. 5 (piliakalnio aikštelės centre) fiksuotas 0,7 m storio augalinis sluoksnis ir 0,5 m storio stambaus žvyro sluoksnis, grėžinyje Nr. 6 (tako Nr. 2 vieta) fiksuotas 0,18 m storio augalinis sluoksnis ir iki 1,02 m storio vidutinio stambumo žvyro sluoksnis, grėžinyje Nr. 8 (prie suoliuko) fiksuotas 0,1 m storio skaldos sluoksnis, 0,4 m storio vidutinio stambumo žvyro sluoksnis ir iki 0,7 m storio sauso priesmėlio sluoksnis.

Tyrimų tikslas ir pobūdžio pagrindimas: numatomų darbų vietas, kur gruntas bus kasamas giliau nei 0,5 m, būtina iširti (2014-05-13 MAK posėdis). Numatomų laiptų pratęsimo vietoje būtų tiriamas 2x1,5 m plotas, stendo vietoje, 1x2 m plotas, aukuro – laužavietės vietoje 2x2 m plotas, ŠR piliakalnio pylime planuojama iširti 11x1,5 m plotą. Takų vietose (taip pat suoliukų riedulių išdėstymo vietose) būtų atliekami archeologiniai žvalgymai (apie 410x1,5 m plote). Žvalgymų metu aptikus archeologiškai vertingą kultūrinį sluoksnį darbų vietose iki projekcinio gylio būtų atliekami žvalgomieji arba detalieji tyrimai.

Tyrimų apimtys: planuojama iširti 25,5 m² plotą ir žvalgyti apie 615 m² plotą.

Tyrimų trukmė: tyrimus planuojama atlikti birželio mėn.

Ankstesnių tyrimų apžvalga: 1997 m. S. Urbanavičienė atliko žvalgomočius archeologinius tyrimus į ŠR nuo piliakalnio esančio perkasto pylimo vietoje. Tyrimų metu nustatyta, kad pylimas supiltas iš natūralaus grunto, iš Š pusės pylimas galėjo būti sutvirtintas akmenimis. Tyrimų metu jokių radinių neaptikta (Urbanavičienė S., Upytės piliavietės (vad. Čičinsko kalnu) AR745 1997 m. žvalgomųjų archeologinių tyrimų ataskaita, Panevėžys, Vilnius, KPCA, F.39, ap. 1, Nr. 150, p. 4-7).

2004 m. PV piliakalnio pusėje įrengiamų laiptų vietoje A. Petrulienė ištyrė 3 perkakas (35 m²). Tyrimų metu nustatyta, kad kultūrinis sluoksnis PV šlaite sunaikintas imant žvyrą. Sluoksnio likučiai fiksuoti tik perkasu Š galuose – 15 – 20 cm gylyje aptikta vienas su kitu nesurištų, iki 20 cm skersmens, lauko akmenų klojinys ant natūralaus žvirgždo sluoksnio (Petrulienė A., Upytės (Tarnagalos) piliakalnis, ATL 2004, Vilnius 2005, p. 44 – 45).

2013 m. M. Vitkūnas piliakalnio vizualinės apsaugos zonos pozonio R ir V pakraščiuose ištyrė tris 2x2 m dydžio šurfus greta automobilių stovėjimo aikštelės. Archeologiškai vertingas kultūrinis sluoksnis tyrimų metu neaptiktas – fiksuoti piltiniai XIX – XX a. sluoksniai (Vitkūnas M., Krekenavos regioninio parko teritorijoje, Panevėžio ir Kėdainių rajonuose, 2013 m. atliktų žvalgomųjų archeologinių tyrimų paveldosauginė pažyma, Vilnius, 2013 spalio 18 d., p. 20 – 21).

Priedas 1. Piliakalnio situacijos planas.

Priedas 2. Tyrimų vietų suvestinis planas.

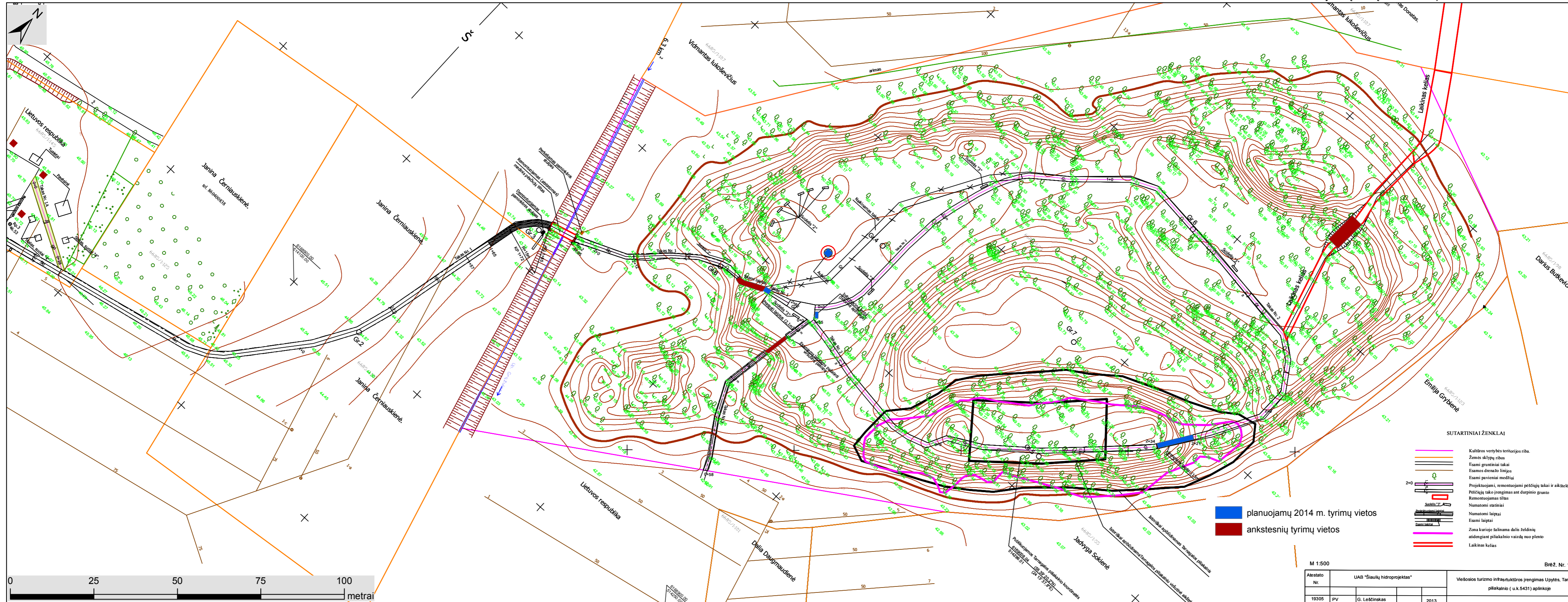
Priedas 3. Tyrimų vietų fotofiksacija.

Archeologas

Darius Kontrimas







Priedas 3. Tyrimų vietų fotofiksacija



Pav. 1. Suprojektuoto tako vieta į rytinę pailiakalnio papilio aikštelės dalį karjere, vaizdas iš V pusės.



Pav. 3. Informacinio stendo ir suoliuko papilio aikštelės vakarinėje dalyje vieta, vaizdas iš R pusės.



Pav. 2. Laiptų į papilį vieta, vaizdas iš V pusės.



Pav. 4. Aukuro ir suolų vieta šiaurės vakarinėje papilio dalyje, vaizdas iš P pusės.



**KULTŪROS PAVELDO DEPARTAMENTAS
PRIE KULTŪROS MINISTERIJOS**

LEIDIMAS ATLIKTI ARCHEOLOGINIUS TYRIMUS

2014-05-21

(data)

Nr.

Vilnius

LA-136

Vadovaujantis Lietuvos Respublikos nekilnojamojo kultūros paveldo apsaugos įstatymo (Žin., 1995, Nr. 3-37; 2004, Nr. 153-5571) 18 straipsnio 6 dalimi, šis leidimas išduotas

Dariui Kontrimui, 2010-05-21, Nr. 1336

(tyrėjo vardas, pavardė, nekilnojamojo kultūros paveldo apsaugos specialisto atestato išdavimo data ir Nr.)

arba mokslo laipsnis ir (ar) pedagoginis vardas)

atlikti:

Upytės, Tarnagalos piliakalnio su papiliu (37459), Piliakalnio, vad. Čičinsko kalnu (5431),

(numatomos tirti vietos pavadinimas, unikalus kodas Kultūros vertybių registre,

Panevėžio r. sav., Upytės k.,

adresas, archeologinių tyrimų pobūdis)

detaliosius archeologinius tyrimus

pagal archeologinių tyrimų projektą:

Piliakalnio, vad. Čičinsko kalnu (5431) (Upytės, Tarnagalos piliakalnio su papiliu (37459)),

teritorijos detaliųjų archeologinių tyrimų 2014 m. projektas, 2014-05-20

(projekto pavadinimas, aprobavimo data)

archeologinių tyrimų grupę sudaro šie archeologai (pildoma, jeigu grupė sudaroma):

Gediminas Jonutis

(vardai, pavardės)

(antra pusė)

Papildomi paveldosaugos reikalavimai archeologinių tyrimų metu :

Leidimas galioja iki 2014-11-30
(metai, mėnuo, diena)

Leidimo galiojimas pratęstas iki _____
(metai, mėnuo, diena)

Apskaitos, paveldotvarkos planavimo
skyriaus vyriausioji specialistė  Ieva Bartminaitė
(leidimą išdavusio tarnautojo pareigų pavadinimas) (parašas) (vardas, pavardė)

(leidimą galiojimą pratęsusio tarnautojo pareigų pavadinimas) (parašas) (vardas, pavardė)

A. V.

Leidimas taip pat tyrėjui suteikia teisę naudoti elektronines priemones, sudarinėti planus, filmuoti, fotografuoti, piešti, rinkti radinius ir mėginius tiriamame objekte.

Tyrėjas archeologinių tyrimų metu ir juos atlikęs privalo laikytis Lietuvos Respublikos nekilnojamojo kultūros paveldo apsaugos įstatymo (Žin., 1995, Nr. 3-37; 2004, Nr. 153-5571), Paveldo tvarkybos reglamento PTR 2.13.01:2011 „Archeologinio paveldo tvarkyba“, patvirtinto Lietuvos Respublikos kultūros ministro 2011 m. rugpjūčio 16 d. įsakymu Nr. ĮV-538 (Žin., 2011, Nr. 109-5162), Nekilnojamųjų kultūros vertybių atskleidimui reikalingų tyrimų duomenų apimties aprašo, patvirtinto Lietuvos Respublikos Kultūros ministro 2005 m. birželio 22 d. įsakymu Nr. ĮV-259 (Žin., 2005, Nr. 80-2927), Kultūros paveldo objektų ar vietovių apžiūros, būklės fiksavimo ir tyrimo atlikimo užtikrinimo taisyklių, patvirtintų Lietuvos Respublikos kultūros ministro 2005 m. birželio 9 d. įsakymu Nr. ĮV-240 (Žin., 2005, Nr. 76-2766), Nekilnojamojo kultūros paveldo tyrimų metu rastų archeologinių radinių perdavimo muziejams taisyklių, patvirtintų Lietuvos Respublikos kultūros ministro 2005 m. vasario 25 d. įsakymu Nr. ĮV-66 (Žin., 2005, Nr. 30-960), Leidimų atlikti archeologinius tyrimus išdavimo tvarkos aprašo, kitų teisės aktų nustatytų paveldosaugos reikalavimų ir šiame leidime nustatytų papildomų paveldosaugos reikalavimų.

Kultūros paveldo departamento prie Kultūros ministerijos
Panevėžio teritoriniam padaliniui

UAB „Šiaulių hidroprojektas“

2014 – 06 – 09

**Upytės, Tarnagalos piliakalnio su papiliu (37459), Piliakalnio vad. Čičinsko kalnu (5431),
Panevėžio r. sav., Upytės k., detaliųjų archeologinių tyrimų 2014 m. pažyma**

2014 m. birželio mėn. IĮ „Senų senovė“ atliko detaliuosius archeologinius tyrimus Upytės, Tarnagalos piliakalnio su papiliu teritorijoje suprojektuotų grunto kasimo darbų vietose. Detalieji tyrimai vykdyti pagal Mokslinės archeologijos komisijos aprobuotą projektą. Leidimą tyrimams Nr. LA-136 Kultūros paveldo departamentas prie Kultūros ministerijos 2014-05-21 išdavė archeologui Dariui Kontrimui.

Detaliųjų tyrimų metu projektuojamų laiptų tęsinio vietoje ištirtas 2x1,5 m dydžio plotas (plotas 3), informacinio stendo vietoje – 1x2 m dydžio plotas (plotas 2), aukuro – laužavietės vietoje 2x2 m dydžio plotas (plotas 1), šiaurės rytiniame piliakalnio šlaite, ties šiaurės rytiniu pylimu, suprojektuotų laiptų vietoje, ištirtas 1,5x13 m dydžio plotas (plotas 4). Iš viso ištirtas bendras 28,5 m² plotas. Tyrimai vykdyti iki įžemio – smulkaus, stambaus žvirgždo arba rusvo smėlio.

Aukuro ir laiptų tęsinio vietoje po velėnos sluoksniu arba piltiniu žvyro sluoksniu iškart fiksuotas įžemis – stambus žvirgždas. Kultūrinis sluoksnis čia nesusiformavęs arba jau suardytas. Informacinio stendo vietoje (tirtas plotas 2) po velėnos sluoksniu fiksuotas difuzinis rusvo smėlio – įžemio ir juodžemio sluoksnis. Giliau, po rusvo smėlio sluoksniu, fiksuotas antras geologinis sluoksnis – smulkus žvirgždas. Archeologiškai vertingas kultūrinis sluoksnis čia taip pat neaptiktas – difuziniame įžemio ir juodžemio sluoksnyje rasta tik XX a. šiukšlių. Suprojektuotus darbus tirtų plotų 1 – 3 vietose vykdyti galima.

Piliakalnio šlaite, suprojektuotų laiptų vietoje, tirtame plote 4, šiaurinėje ploto dalyje, iškrat nuo esamo paviršiaus buvo atidengti įvairaus dydžio rieduliai. Vakarinėje ploto dalyje po, skurdžiu augaliniu sluoksniu, fiksuotas įžemis – čia aptikta tik keletas pavienių didesnių riedulių. Rytinėje ploto dalyje rieduliai išsidėstę pakankamai kompaktiškai keliais sluoksniais. Rieduliai tikėtina buvo dėti tvirtinant piliakalnio šlaitą ir pylimą I tūkstantmetyje (po jais fiksuotas įžemis – žvirgždas), o vėliau suardžius pylimą, laikui bėgant galėjo nuslinkti žemyn į šlaito apačioje buvusį gynybinį griovį. Griovyje riedulių koncentracija didžiausiai – jie tęsiasi iki 0,7 – 1 m gylio. Archeologiškai vertingų radinių tirtame plote neaptikta, tačiau ties įžemiu, difuziniame

juodžemio ir žvirgždo sluoksnyje, tarp kelių akmenų buvo aptikta degėsių, sietinų su piliakalnio naudojimo laikotarpiu (priklausomai nuo paimto mėginio tinkamumo laboratorinių tyrimų metu datavimas būtų tikslinamas).

Vizualiai ir metalo ieškikliais žvalgant piliakalnio aikštelę ir šlaitus, išskyrus stačiausiąjį – rytinį šlaitą (žvalgytas 1774 m² plotas), pietvakariniame piliakalnio šlaite, žemiau pylimo, medžių šaknų išjudintoje vietoje, buvo aptiktas lipdyto puodo priedugnis (radimvietė 1). Priedugnio išorinė pusė smarkiai aptrupėjusi, todėl tikslesnis datavimas neįmanomas. Preliminariai šukė gali būti datuojama III – VIII a. Piliakalnio aikštelėje rasta dar viena lipdyto puodo sienelės šukė (radimvietė 2). Prie šiaurės rytinio šlaito esančiame griovyje, rastas geležinis peiliukas (radimvietė 6). Taip pat rasta ir vėlesnių laikų radinių: XVIII – XIX a. varinė saga, 1868 m. kapeika, neiškių korodavusių geležinių dirbinių.

Atsižvelgiant į tai, kad kultūrinis sluoksnis netirtoje piliakalnio ir papilio dalyje gali būti nedideliame gylyje, ką parodė tirtas plotas 4 ir žvalgymai piliakalnyje, suprojektuotus takus rekomenduojama įrenginėti ant esamo paviršiaus (nenukasant paviršinio sluoksnio). Priešingu atveju vykdant darbus būtina atlikti archeologinius žvalgymus ir kultūrinio sluoksnio aptikimo vietas iširti detaliesiais arba žvalgomaisiais tyrimais.

PRIDEDAMA:

Priedas 1. Tyrimų vietos suvestinis planas. M 1:500

Priedas 2. Tirtame plote 4 atidengti akmenys. M 1:50

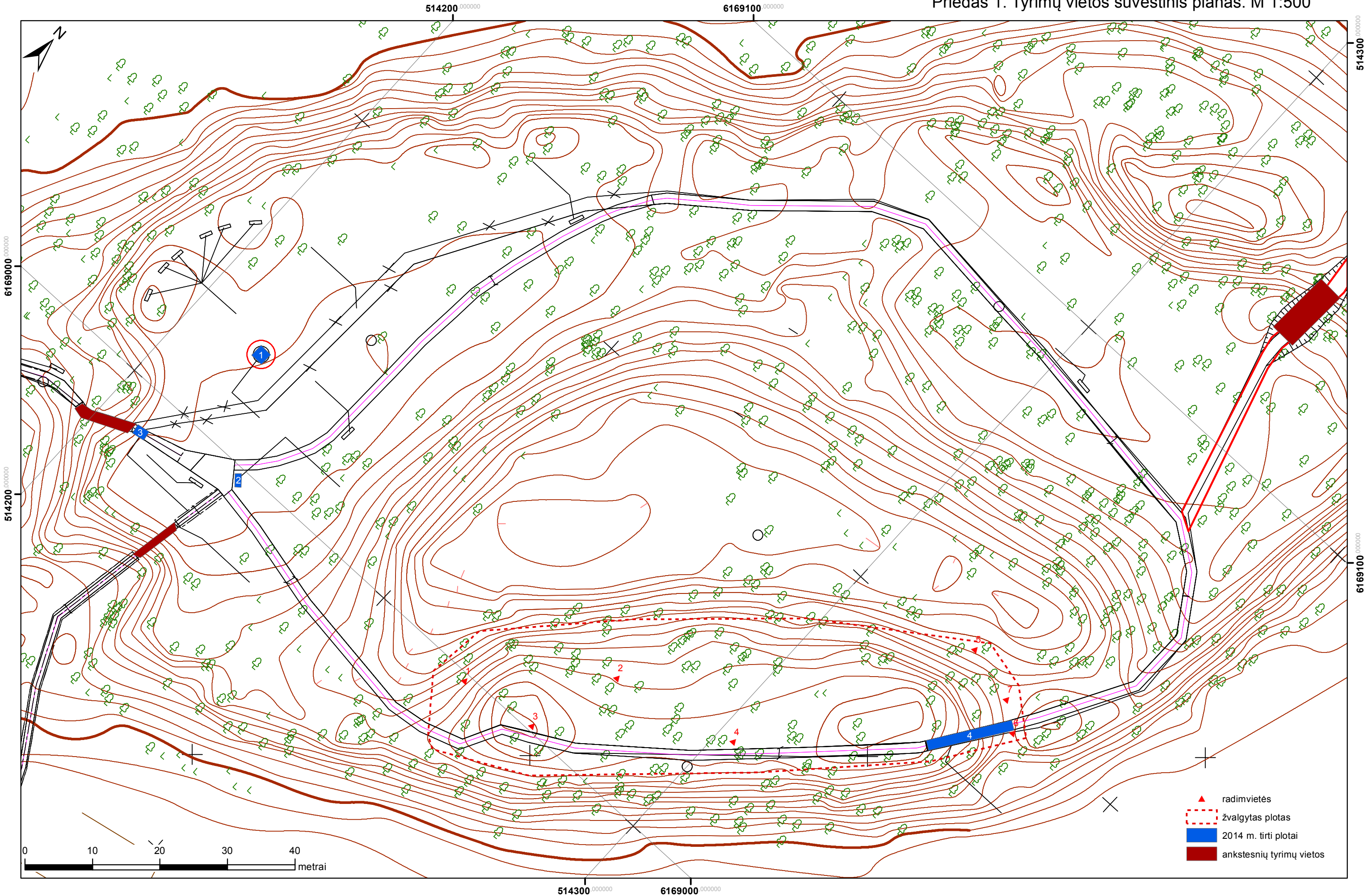
Priedas 3. Fotofiksacija

Archeologas

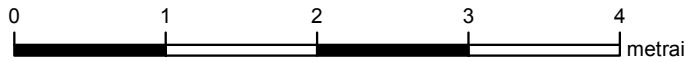
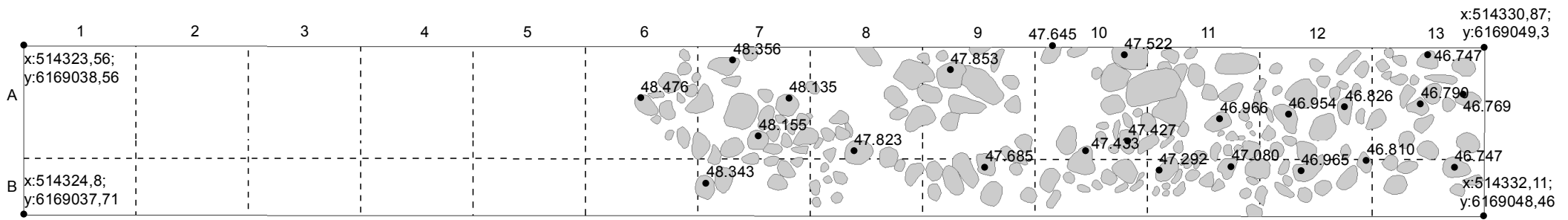
D. Kontrimas



Priedas 1. Tyrimų vietos suvestinis planas. M 1:500



Priedas 2. Tirtame plote 4 atidengti akmenys. M 1:50



Priedas 3. Fotofiksācija



Pav. 1. Tirtas plotas 1, vaizdas iš P pusės.



Pav. 3. Antras geologinis sluoksnis – žvirgždas ploto 2 ŠV krašte.



Pav. 2. Tirtas plotas 2, vaizdas iš PR pusės.



Pav. 4. Tirtas plotas 3, vaizdas iš ŠV pusės.



Pav. 5. Plote 4 atidengti piliakalnio šlaito tvirtinimo akmenys, Vaizdas iš ŠR pusės.



Pav. 6. Plote 4 išširtas akmenimis užvirtęs piliakalnio gynybinis griovys, vaizdas iš ŠR pusės.



Pav. 7. Griovys iš R pusės.



Pav. 8. Radimvietė 1 piliakalnio PR šlaite.



Pav. 9. Lipdyto puodo priedagnis (radimvietė 1).



Pav. 10. Lipdyto puodo sienelė (radimvietė 2).



Pav. 11. Geležinis peiliukas (radimvietė 6).

PERDAVIMO – PRIĖMIMO AKTAS

2015-03-19

IĮ „Senų senovė“, atstovaujama archeologo Dariaus Kontrimo, perdavė; o Panevėžio kraštotyros muziejus, atstovaujamas vyr. fondų saugotojos Sandros Libikienės, priėmė Upytės, Tarnagalos piliakalnio su papiliu (37459), Piliakalnio, vad. Čičinsko kalnu (5431) aplinkos 2014 m. vykdytų detaliųjų archeologinių tyrimų radinius (7 vnt.) bei jų sąrašą (pridedamas).

Tyrimų vadovas – Darius Kontrimas.

Tyrimų užsakovas – UAB „Šiaulių hidroprojektas“. Tyrimai vykdyti remiantis Kultūros paveldo departamento 2014-05-21 išduotu Leidimu vykdyti archeologinius tyrinėjimus Nr. LA-136

Perdavė:
Archeologas

Darius Kontrimas

Priėmė:
Vyr. fondų saugotoja



Sandra Libikienė