

VŠĮ „Kultūros paveldo išsaugojimo pajėgos“

AGNĖ VAITKUVIENĖ

**ROKIŠKIŲ PILIAKALNIO SU GYVENVIETE (23713) (KAIŠIADORIŲ R.)
2013 M. ŽVALGOMŲJŲ ARCHEOLOGINIŲ TYRIMŲ
ATASKAITA**



VILNIUS

2014

Turinys

Įvadas	3
Tyrinėto objekto aprašymas ir ankstesnių archeologinių tyrinėjimų apžvalga	4
2013 m. archeologiniai žvalgomieji tyrimai	5
Perkasa Nr.1	6
Šūrfas Nr.1	
Išvados	
Radinių sąrašas:	
Sutrumpinimų sąrašas	9
Buitinė keramika (Lentelė Nr.1)	10
Tyrinėtų vietų situacijos planas (planas Nr.1)	13
Brėžiniai:	
Perkasa Nr.1, šūrfas Nr. 1 perkamos planas, sienelių pjūviai	14
Fotonuotraukų sąrašas	15
Fotonuotraukos	16
Priedai:	
Priedas Nr. 1 Archeologinių tyrinėjimų projektas	32
Priedas Nr. 2 Archeologinių tyrinėjimų leidimas	39
Priedas Nr. 3 Archeologinių žvalgomųjų tyrimų pažyma	40
Priedas Nr. 4 Radinių pridavimo aktas	49

Ivadas

2013 m. VŠĮ „Kultūros paveldo išsaugojimo pajėgos“ parengė Rokiškių piliakalnio su gyvenvieta pritaikymo turizmui ir visuomenės poreikiams techninį projektą. Projekte buvo numatyta piliakalnio pašlaitėje pastatyti stendą, šalia įrengti atokvėpio suoliukus, PV šlaite įrengti medinius laiptus, demontuoti esamą paminklinę lentą, pastatyti medinį aptvarą šiukšlių konteineriui bei atlaisvinti piliakalnį nuo menkavertės augmenijos. Žemės judinimo darbų vietose buvo atlikti archeologiniai žvalgomieji tyrimai ir archeologiniai žvalgymai, kuriems pagal parengtą 2013-06-03 tyrimų projektą (Priedas Nr. 1) Kultūros paveldo departamentas išdavė leidimą Nr. 146 (2013-06-06) (Priedas Nr. 2).

Tyrimų tikslas: surinkti duomenis apie piliakalnio ir senovės gyvenvietės chronologiją bei užkirsti kelią galimam vertingo kultūrinio sluoksnio sunaikinimui piliakalnio tvarkymo darbų metu.

Tyrimų metodika ir apimtys: visų žemės judinimo darbų vietose bus atliekami žvalgomieji archeologiniai tyrimai ir archeologiniai žvalgymai. Žvalgomieji archeologiniai tyrimai buvo atliekami informacinio stendo ir suoliukų įrengimo vietoje – jie suprojektuoti vienas šalia kito ir bus išdėstyti iki 20 m² plote. Jų įrengimo vietoje iki įžemio ištirta 2 m pločio ir 10 m ilgio perkasa (P.1). Senosios paminklinės lentos vietoje iki įžemio buvo ištirtas 1x1 m dydžio šurfas (Š. 1) kartu demontuojant paminklinę lentą. Bendras žvalgomųjų archeologinių tyrimų plotas – 21 m². Laiptų į piliakalnį įrengimo vietoje gręžiant 10 cm skersmens skylės laiptų poliams buvo vykdomi archeologiniai žvalgymai.

Archeologinius tyrinėjimus vykdė VŠĮ „Kultūros paveldo išsaugojimo pajėgos“. Visi kasimo darbai atlikti rankiniu būdu. Darbų metu naudotas metalo detektorius „Minelab X-Terra 70“, tyrimų plotai matuoti EPOCH 25 GPS. Tyrimams vadovavo, ataskaitos tekstą parengė A. Vaitkuvienė, situacijos planą parengė Elena Pranckėnaitė. Radiniai perduoti Kaišiadorių muziejui (priedas Nr.4).

Tyrineto objekto aprašymas ir ankstesnių archeologinių tyrinėjimų apžvalga

Piliakalnis įrengtas Dzūkų aukštumos V dalyje. Iš V jį juosia aukštumos, į P nuo piliakalnio yra 0,5 ha dydžio šlapynė. Aikštelė ovali, orientuota R–V kryptimi, 1,5 m ilgio ir 3 m pločio, iš Š, R ir P apjuosta 7,5 m pločio, iki 1,5 m aukščio pylimu. Joje yra kultūrinis sluoksnis, rasta brūkšniuotos, grublėtos ir lygios keramikos, šlako. Šlaitai statūs, 7–8 m aukščio. Aikštelės didesnė V dalis be pėdsakų nuslinkusi ar nukasta. Piliakalnis dirvonuoja.

Visose piliakalnio pašlaitėse 1,5 ha plote yra papėdės gyvenvietė, kurioje rasta grublėtos ir lygios keramikos. Piliakalnis su gyvenviete datuojamas I tūkst. – II tūkst. pradžia¹. Viso komplekso saugoma teritorija – 2 ha. ŠR komplekso saugomos teritorijos dalis nukasta įrengiant savavališką žvyro karjerą.

Piliakalnis išsamiau netyrinėtas. Jis žvalgytas 1953 ir 1971 m. Lietuvos istorijos instituto. Žvalgymų metu konstatuota, kad piliakalnio aikštelė kurį laiką buvo ariama, o jo papėdėje buvusi gyvenvietė – čia dirbamame lauke surinkta lipdytos keramikos brūkšniuotu, grublėtu ir lygiu paviršiumi. Radiniai saugomi Lietuvos nacionaliniame muziejuje. Kultūrinio sluoksnio liekanų pastebėta ir R piliakalnio šlaite².

¹ Lietuvos piliakalniai. Atlasas, (sud. G. Zabiela, Z. Baubonis) T.I. Vilnius, 2005. p.276.

² **Kulikauskas P.** Istorijos ir teisės instituto archeologinė žvalgomoji ekspedicija 1953 m. birželio 2-16 d. /Alytaus, Kaišiadorių, Kauno, Prienų raj / LII rankraštynas. F.1. B. 23. P.55-56. **Tautavičius A.** 1971 m. žvalgomosios archeologinės ekspedicijos ataskaita (duomenys apie Kėdainių, Jonavos, Kauno, Kaišiadorių, Prienų, Alytaus, Trakų, Švenčionių ir Vilniaus /Raseinių, Ignalinos/ rajonų archeologinius paminklus). LII rankraštynas. F.1. B. 313. P. 40-41.

2013 m. archeologiniai žvalgomieji tyrimai

Informacijos sklaidai PV piliakalnio pašlaitėje informacinio stendo įrengimo vietoje žemė stendo pamatams bus judinama apie 0,5x2 m skersmens plote iki 0,8 m gylio. Suoliukų pamatams žemė bus judinama kas 1,3-1,5 m atstumu, iškasant iki 0,5 cm skersmens ir 0,3 m gylio duobes. Todėl šioje vietoje buvo iširta 2x10 dydžio perkasa Nr. 1.

Perkasa Nr. 1 (Brėž. 1, F. 6-20) (2x10 m dydžio), kampų koordinatės (LKS-94):

X	Y	Z
6062716.120491	520918.917817	146.038
6062708.836535	520925.825090	145.660
6062707.481888	520924.238259	145.705
6062714.643364	520917.300780	146.012

Perkasa Nr. 1 orientuota ilgąja kraštine PR-ŠV (135°-315°) kryptimi - pagal projektą numatyta suoliukų ir paminklinės lentos išsidėstymą. Perkasa PR kryptimi nužemėja per 33-37 cm (Habs 146, 03 – 145,66 ir Habs 146,01-145,70).

Viršutinėje perkastos dalyje iširtas 10-15 cm storio velėnos ir povėlininis sluoksnis (F. 6). Giliau tirtas kietos molingos rudos žemės, maišytos su pilka žeme ir su smulkiais akmenukais kultūrinis sluoksnis. Kultūrinio sluoksnio storis perkasoje siekia 15-25 cm. Kultūriniame sluoksnyje, 15 cm gylyje, kv. A/4 surastos 2 keramikos šukės (RS Nr. 1-2). 20 cm gylyje, kv. B/9 ir B/7 surastos 5 grublėtu paviršiumi keramikos šukės (RS Nr. 3-7). Grublėtosios keramikos šukių rasta ir kv. B/2 (6 vnt., RS Nr. 9, 12-14), kv. B/1 (RS Nr. 10), kv. A/5 (RS Nr. 11).

Po iširtu kultūriniu sluoksniu pasiektas kieto rudo priemolio įžemis (25-40 cm gylyje).

Pasiekus įžemį, perkasoje fiksuoti 3 objektai:

Objektas Nr. 1 (Brėž. Nr. 1, F. 15-16)- duobė, kv. A-B/7-8. Duobė 97x103 cm dydžio, kvadrato užapvalintais kampais formos. Duobės pjūvis (a-a1) padarytas centrinėje jos dalyje. Pjūvyje duobė apvaliu dugnu, 15-16 cm gylio, užpildyta pilka žeme. Duobėje buvo surastos 2 lipdytinės grublėtu paviršiumi keramikos šukės (RS Nr. 15-16).

Objektas Nr. 2 (Brėž. Nr. 1, F. 15-16)- pailga duobė, kv. A-B/1-3. Duobės plotis 85-110 cm, ilgis nenustatytas, kadangi ją riboja P. 1 PV ir ŠR sienelės. Duobės pjūvis fiksuotas perkastos sienelėse. Duobė pjūvyje apvaliu dugnu, 10-12 cm gylio, užpildyta pilka žeme ir ŠV dalyje nedideliu kiekiu degėsių. Duobės viršutiniame sluoksnyje (iki 5 cm gylio nuo duobės paviršiaus) surasta ir inventorizuota 20 lipdytinės keramikos (RS Nr. 17-33) šukių. 3 grublėtosios keramikos šukės

fiksuotos *in situ*, kv. B/2 (F. 18). Giliau 5-15 cm gylyje surinkta dar 33 keramikos šukės (RS Nr. 34-55).

Objektas Nr. 3 (Brėž. Nr. 1, F. 20-21) - netaisyklingos formos duobė. Duobės ilgis neaiškus, kadangi ją riboja perkastos ŠR sienelė, plotis – 240 cm. Duobės paviršiuje, kv. A/6 80x48 cm dydžio plote fiksuotas 1 cm storio degėsių sluoksnelis. Duobės pjūvis fiksuotas perkastos ŠR sienelėje – duobė apvaliu dugnu, užpildyta pilka žeme, apatinėje dalyje maišyta su žvyringu priemoliu. Duobės gylis – 48-50 cm. Duobėje surastos ir inventorizuotos 8 grublėtosios keramikos šukės (RS. 56-63).

ŠR/PV/ŠV/PR sienelės (aprašoma kartu, kadangi stratigrafiškai neišsiskiria):

10-15 cm - velėnos ir povelėninis sluoksnis;

15-25 cm - molingos rudos žemės, maišytos su pilka žeme ir su smulkiais akmenukais kultūrinis sluoksnis;

25-40 cm gylyje pasiektas rudo priemolio įžemis.

Demontuojant esamą paminklinę lentą, numatyta rankiniu būdu ją iškasti. Šių darbų metu žemė bus judinama 1 m² plote iki 1,2 m gylio. Šioje vietoje buvo ištirtas 1x1 m dydžio šurfas Nr. 1.

Šurfas Nr. 1 (1x1 m dydžio) (F.22-23), centro koordinatės (LKS-94):

X	Y	Z
6062707.918615	520921.702677	145.041

Šurfas Nr. 1 orientuotas PR-ŠV (135°-315°) kryptimi. Šurfo viršutinėje dalyje ištirtas 7-10 cm storio velėnos ir povelėnis sluoksnis, giliau tirtas 20-25 cm storio kietos molingos rudos žemės, maišytos su pilka žeme ir su smulkiais akmenukais kultūrinis sluoksnis. Po juo, 27-35 cm gylyje fiksuotas rudo priemolio įžemis. Šurfe, kultūriniame sluoksnyje rastos 3 grublėtosios ir lygiu paviršiumi keramikos šukės (RS Nr. 64-66). Pasiekus įžemį buvo demontuota šurfo vidurinėje dalyje buvusi paminklinė lenta.

ŠR/PV/ŠV/PR sienelės (aprašoma kartu, kadangi stratigrafiškai neišsiskiria):

7-10 cm - velėnos ir povelėninis sluoksnis;

20-25 cm - molingos rudos žemės, maišytos su pilka žeme ir su smulkiais akmenukais kultūrinis sluoksnis;

27-35 cm gylyje pasiektas rudo priemolio įžemis.

Tyrimų metu didžioji dalis rastos keramikos – grublėtoji. Grublėtumas formuotas iš skystos molio masės, su matomu brūkšniavimu po grublėtumo sluoksniu. Tokių bruožų grublėtoji keramika priskiriama ankstyvajam tipui ir datuojama III-V a.

Žvalgomųjų archeologinių tyrimų metu ištirtas 21 m² dydžio plotas.

Lankytojų srauto suregulavimui ir paviršinės šlaitų erozijos stabdymui PV šlaite numatyta įrengti 14 m ilgio ir 1 m pločio medinius laiptus. Jų poliai bus įgręžiami į šlaitą 10 cm skersmens grąžtu. Per visą laiptų ilgį iš viso kas 2 m atstumu bus įgręžtos 9 poros polių. Polių gręžimo vietose buvo atlikti archeologiniai žvalgymai (F. 27-30). ŠR paminklo teritorijos pakraštyje, buvusio savavališko žvyro karjero dugne, numatyta pastatyti medinį aptvarą šiukšlių konteineriui. Jo 4 statramsčių pamatams žemė bus judinama iki 1,3 m gylio išgręžiant 15 cm skersmens gręžinius. Šioje vietoje buvo atlikti archeologiniai žvalgymai.

Žvalgytose vietose kultūrinio sluoksnio ar archeologinių radinių nerasta. Polių laiptų vietoje išgrąžose fiksuotas rudas priemolis, aptvaro vietoje – žvyras. Iš viso išžvalgytas apie 16 m² plotas.

Archeologinių žvalgomųjų tyrimų metu ekspediciją aplankė vietinis gyventojas, kuris informavo, jog žvyro karjero viršutinėje dalyje (F.25) yra randama žmonių kaulų ir keramikos šukių. Surastas brūkšniuotosios keramikos šukes gyventojas leido tik nufotografuoti (F. 26), tačiau atiduoti jas į muziejų atsisakė, teigė, jog tai padarysias pats. Vėliau susisiekus su Kaišiadorių muziejaus darbuotojais, buvo išsiaiškinta, jog apie randamus žmonių kaulus yra žinoma seniai, tačiau nors ir pasitelkus įvairias priemones (įspėjamieji ženklai) žvyro kasimo yra tik pristabdyti.

Išvados

2013 m. Rokiškių piliakalnio su gyvenviete teritorijoje, PV piliakalnio pašlaitėje, papėdės gyvenvietės teritorijoje, žvalgomųjų archeologinių tyrimų metu iširta perkasa (2x5 m dydžio) ir vienas 1x1 m dydžio šurfas. Iš viso iširtas 21 m² dydžio plotas.

Perkasoje ir šurfe surastas 15-25 cm storio papėdės gyvenvietės kultūrinis sluoksnis, fiksuotos 3 negilios neaiškios paskirties duobės. Tyrimų metu didžioji dalis rastos keramikos (inventorizuoti 66 vnt.) – grublėtoji. Grublėtumas formuotas iš skystos molio masės, su matomu brūkšniavimu po grublėtumo sluoksniu. Tokių bruožų grublėtoji keramika priskiriama ankstyvajam tipui ir datuojama III-V a. 2013 m. archeologinių žvalgomųjų tyrimų duomenys iš esmės patvirtino papėdės gyvenvietės datavimą.

Visoje saugomoje Rokiškių piliakalnio su gyvenviete (23713) teritorijoje prieš atliekant bet kokius žemės judinimo darbus, priklausomai nuo jų pobūdžio ir apimties, būtina atlikti žvalgomuosius arba detaliuosius archeologinius tyrimus.

Archeologė



Agnė Vaitkuvienė

RADINIŲ APRAŠYMO LENTELĖSE SUTRUMPINIMAI

Formavimo technika:

lip. - lipdytinė

Indo rūšis:

p – puodas

Indo dalis:

s - sienelė

pr.dg. – priedugnis

pk. - pakraštėlis

Priemaišos:

gr.g.– grūstas granitas

sm. – smulkios mineralinės priemaišos

Paviršius:

er. – erodavęs

l.- lygiu paviršiumi

br. – brūkšniuotas

grub. - grublėtas

Priemaišų gausumas:

g- gausu

m – mažai

v – vidutiniškai

Spalva:

j. –juoda

r. – ruda

pl. – pilka

balt. – balta

r. - ruda

šv. - šviesiai

t –tamsiai

Lentelė Nr. 1

Eilės nr.	RsNr.	Radimo vieta	Kvadratas	Stuoksnis/ gylis/ objektas	Indo rūšis	Išlikusi indo dalis	Fragment. kiekis	Formavimo technika	Paviršiaus apdirbimas		angos skersmuo (mm)	Profilis	dugno skersmuo (mm)	Molio masė		Spalva			Ornamentika		Fragmento storis (mm)		Foto Nr.	Pastabos
									išorinis	vidinis				priemaišų tipas	priemaišų kiekis	išorės	vidaus	Lūžio vietos	ornamentas	vieta	min.	max.		
1	1	P.1	4A	15 cm	p	s	1	lip.	er.	l.			gr.g.	g.	šv.pl.	pl.	šv.pl.			8	9			
2	2	P.1	4A	15 cm	p	s	1	lip.	er.	l.			gr.g.	g.	r.	pl.	šv.pl.			9	10			
3	3	P.1	B9	20 cm	p	s	1	lip.	l.	l.			sm.	v.	r.	r.	šv.pl.			9	10			
4	4	P.1	B9	20 cm	p	s	1	lip.	kr.?	l.			sm.	v.	pl.	pl.	pl.			8	9			
5	5	P.1	B9	20 cm	p	s	1	lip.	br.?	br.			gr.g.	g.	r.	pl.	šv.pl.			9	10			
6	6	P.1	B7	20 cm	p	s	1	lip.	grub.	er.			gr.g.	g.	r.	pl.	pl.			13	14			
7	7	P.1	B7	20 cm	p	s	1	lip.	grub.	l.			gr.g.	v.	r.	pl.	šv.pl.			8	9			
8	8	P.1	A10	20 cm	p	s	1	lip.	grub?	l.			sm.	v.	r.	pl.	pl.			12	13			
9	9	P.1	B2	20 cm	p	s	1	lip.	grub/br.	l.			gr.g.	g.	r.	r.	pl.			10	0		F.33	
10	10	P.1	B1	20 cm	p	s	1	lip.	grub.	er.			gr.g.	g.	šv.r	pl.	šv.r/pl.			11	12			
11	11	P.1	A5	20 cm	p	s	1	lip.	grub.	l.			gr.g.	g.	šv.r	pl.	šv.r/pl.			11	12			
12	12	P.1	B2	20 cm	p	s	3	lip.	grub?	l.			gr.g.	g.	r.	šv.r	pl.			9	10		F. 32	
13	13	P.1	B2	20 cm	p	s	1	lip.	grub?	l.			gr.g.	g.	pl.	šv.pl.	pl.			10	11			
14	14	P.1	B2	20 cm	p	s	1	lip.	grub?	l.			gr.g.	g.	pl.	šv.pl.	pl.			7	8			
15	15	P.1	A7	Obj. 1	p	pk.	1	lip.	grub?	br.		tiesus	sm.	v.	r.	šv.pl.	pl.			8	9			
16	16	P.1	A7	Obj. 1	p	s.	1	lip.	grub?	l.			gr.g.	g.	r.	pl.	r.			13	14			
17	17	P.1	A-B/2-1	Obj. 2/5 cm	p	pr.dg.	1	lip.	grub.	l.			gr.g.	g.	pl.	r.	pl.			10	11		F.31	
18	18	P.1	A-B/2-1	Obj. 2/5 cm	p	s	2	lip.	grub.	br.			gr.g.	g.	r.	pl.	pl.			9	13		F.33	
19	19	P.1	A-B/2-1	Obj. 2/5 cm	p	s	1	lip.	grub.	l.			gr.g.	g.	r.	j.	pl.			14	15		F.31	
20	20	P.1	A-B/2-1	Obj. 2/5 cm	p	s	1	lip.	grub.	l.			gr.g.	g.	r.	r.	pl.			10	11		F. 32	
21	21	P.1	A-B/2-1	Obj. 2/5 cm	p	s	1	lip.	grub.	l.			gr.g.	g.	r.	r.	pl.			9	10			
22	22	P.1	A-B/2-1	Obj. 2/5 cm	p	s	1	lip.	grub.	l.			gr.g.	g.	r.	šv.pl.	šv.pl.			10	11			
23	23	P.1	A-B/2-1	Obj. 2/5 cm	p	s	1	lip.	grub.	l.			gr.g.	g.	r.	j.	pl.			12	13		F. 32	
24	24	P.1	A-B/2-1	Obj. 2/5 cm	p	s	1	lip.	grub.	l.			gr.g.	g.	r.	j.	pl.			12	13			
25	25	P.1	A-B/2-1	Obj. 2/5 cm	p	s	1	lip.	grub/br.	l.			gr.g.	g.	r.	pl.	pl.			11	12		F.31	
26	26	P.1	A-B/2-1	Obj. 2/5 cm	p	s	1	lip.	grub.	l.			gr.g.	g.	r.	pl.	pl.			8	9			
27	27	P.1	A-B/2-1	Obj. 2/5 cm	p	s	1	lip.	grub.	l.			gr.g.	g.	r.	pl.	pl.			7	8			
28	28	P.1	A-B/2-1	Obj. 2/5 cm	p	pk.	1	lip.	grub/br.	br.		tiesus	gr.g.	g.	pl.	pl.	pl.			7	8			
29	29	P.1	A-B/2-1	Obj. 2/5 cm	p	s	1	lip.	grub.	er.			gr.g.	g.	r.	pl.	pl.			9	10			
30	30	P.1	A-B/2-1	Obj. 2/5 cm	p	s	1	lip.	l.	l.			sm.	v.	pl.	pl.	pl.			8	9			

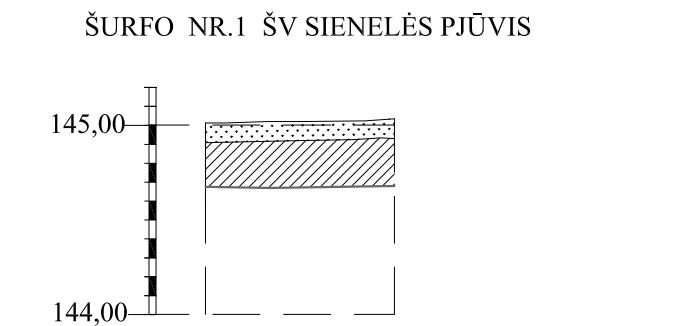
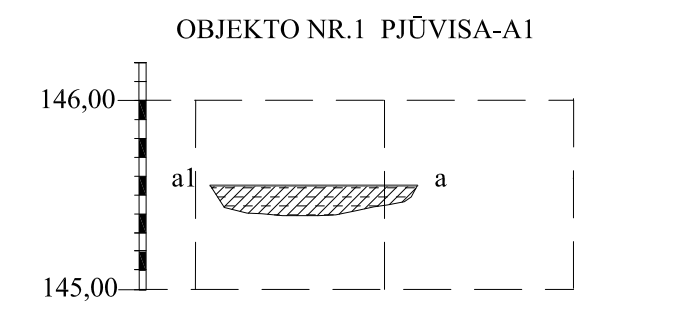
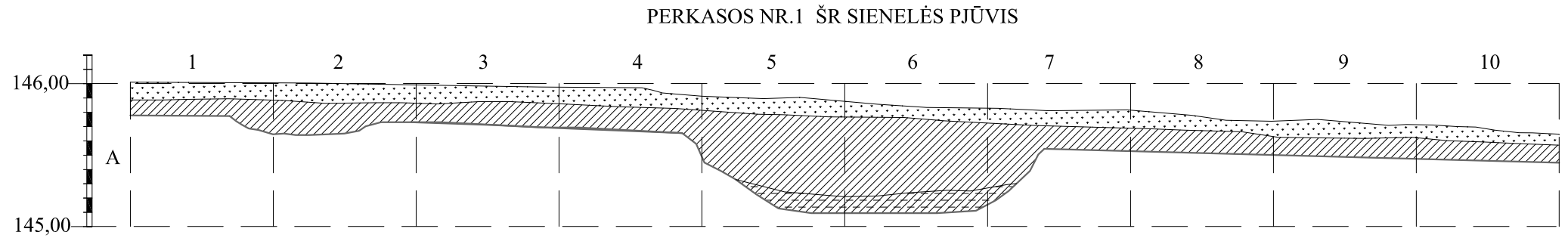
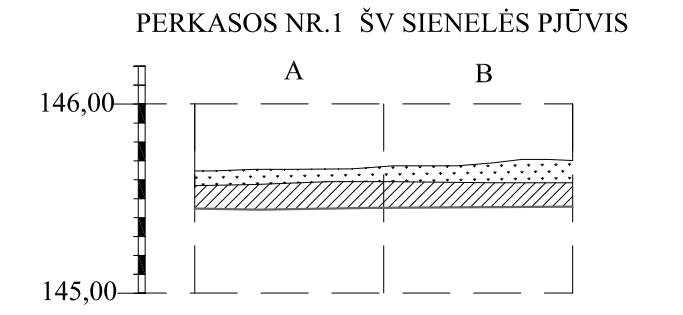
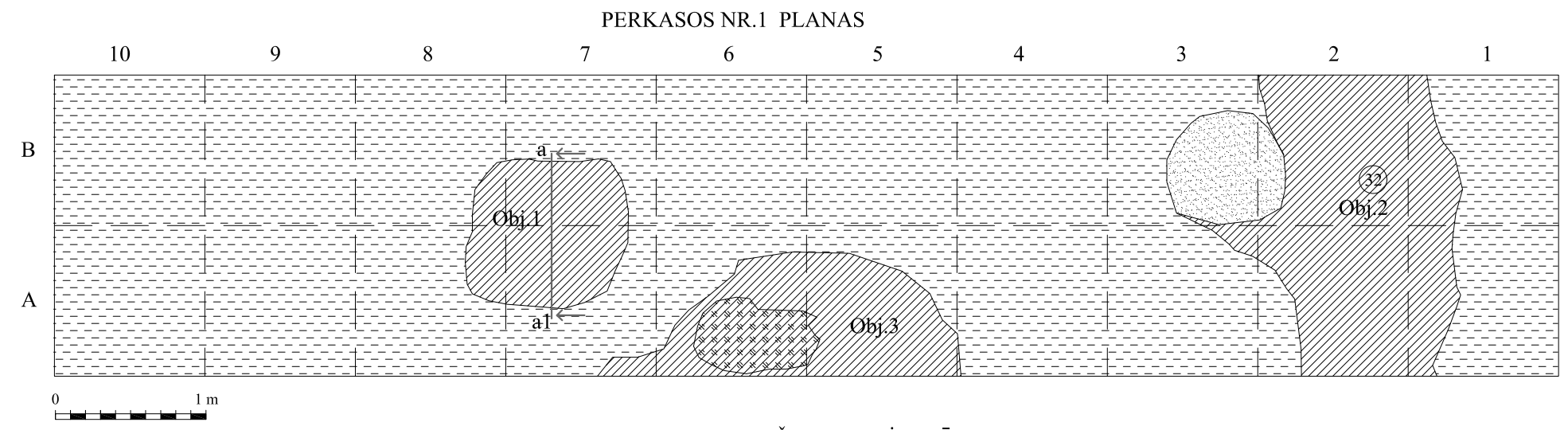
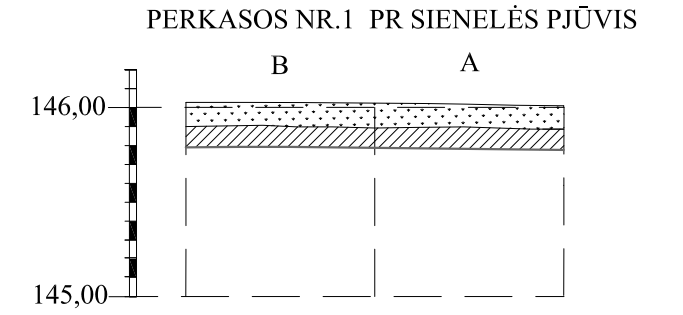
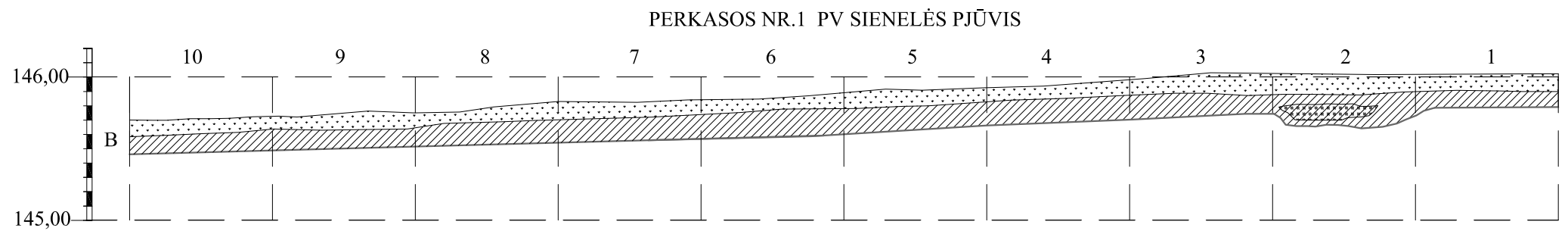
Eilės nr.	RsNr.	Radimo vieta	Kvadratas	Sluoksnis/ gylis/ objektas	Indo rūšis	išlikusi indo dalis	Fragment. kiekis	Formavimo technika	Paviršiaus apdirbimas		angos skersmuo (mm)	Profilis	dugno skersmuo (mm)	Molio masė		Spalva			Ornamentika		Fragmento storis (mm)		Foto Nr.	Pastabos
									išorinis	vidinis				priemaišų tipas	priemaišų kiekis	išorės	vidaus	Lūžio vietos	ornamentas	vieta	min.	max.		
31	31	P.1	A-B/2-1	Obj. 2/5 cm	p	s	1	lip.	l.	l.			sm.	v.	šv.r	pl.	pl.			4	5			
32	32	P.1	B2	Obj. 2/5 cm	p	s	3	lip.	grub/br.	l.			gr.g.	g.	r.	pl.	pl.			13	14		in situ, F. 33	
33	33	P.1	B2	Obj. 2/5 cm	p	s	1	lip.	grub/br.	l.			gr.g.	g.	pl.	pl.	pl.			11	13		F. 32	
34	34	P.1	A-B/2-1	Obj.2/5-15 cm	p	s	1	lip.	grub.	l.			gr.g.	g.	r.	r.	r.			9	10		F.33	
35	35	P.1	A-B/2-1	Obj.2/5-15 cm	p	s	2	lip.	grub.	l.			gr.g.	g.	r.	r.	r.			11	12		F. 32	
36	36	P.1	A-B/2-1	Obj.2/5-15 cm	p	s	5	lip.	grub.	l.			gr.g.	g.	r.	pl.	pl.			11	13		F.31	
37	37	P.1	A-B/2-1	Obj.2/5-15 cm	p	s	3	lip.	grub.	l.			gr.g.	g.	r.	pl.	pl.			10	11		F.31	
38	38	P.1	A-B/2-1	Obj.2/5-15 cm	p	s	2	lip.	grub.	br.			gr.g.	g.	r.	pl.	pl.			10	11		F.31	
39	39	P.1	A-B/2-1	Obj.2/5-15 cm	p	s	2	lip.	grub/br.	br.			gr.g.	g.	r.	r.	r.			10	11			
40	40	P.1	A-B/2-1	Obj.2/5-15 cm	p	s	1	lip.	br.	l.			gr.g.	g.	r.	pl.	pl.			8	9		F.31	
41	41	P.1	A-B/2-1	Obj.2/5-15 cm	p	s	1	lip.	grub.	l.			gr.g.	g.	r.	pl.	pl.			11	12			
42	42	P.1	A-B/2-1	Obj.2/5-15 cm	p	pk.	1	lip.	grub?	l.		tiesus	gr.g.	g.	pl.	pl.	pl.			8	9			
43	43	P.1	A-B/2-1	Obj.2/5-15 cm	p	s	1	lip.	grub.	l.			gr.g.	g.	r.	pl.	pl.			9	10			
44	44	P.1	A-B/2-1	Obj.2/5-15 cm	p	s	1	lip.	grub.	l.			gr.g.	g.	pl.	pl.	pl.			10	11			
45	45	P.1	A-B/2-1	Obj.2/5-15 cm	p	s	2	lip.	grub.	br.			gr.g.	g.	r.	pl.	pl.			11	12			
46	46	P.1	A-B/2-1	Obj.2/5-15 cm	p	pr.dg.	1	lip.	grub.	l.			gr.g.	g.	r.	pl.	pl.			19	20			
47	47	P.1	A-B/2-1	Obj.2/5-15 cm	p	s	1	lip.	grub.	l.			gr.g.	g.	r.	r.	r.			9	10			
48	48	P.1	A-B/2-1	Obj.2/5-15 cm	p	s	1	lip.	grub.	l.			gr.g.	g.	pl.	pl.	pl.			11	12			
49	49	P.1	A-B/2-1	Obj.2/5-15 cm	p	s	1	lip.	br.	br.			gr.g.	g.	r.	r.	r.			8	9			
50	50	P.1	A-B/2-1	Obj.2/5-15 cm	p	s	1	lip.	grub.	l.			gr.g.	g.	r.	pl.	pl.			11	12			
51	51	P.1	A-B/2-1	Obj.2/5-15 cm	p	s	2	lip.	grub.	l.			gr.g.	g.	r.	pl.	pl.			8	9			
52	52	P.1	A-B/2-1	Obj.2/5-15 cm	p	s	1	lip.	grub.	l.			gr.g.	g.	r.	r.	r.			8	9			
53	53	P.1	A-B/2-1	Obj.2/5-15 cm	p	s	1	lip.	grub.	l.			gr.g.	g.	r.	pl.	pl.			7	8			
54	54	P.1	A-B/2-1	Obj.2/5-15 cm	p	s	1	lip.	grub.	l.			gr.g.	g.	r.	pl.	pl.			6	7			
55	55	P.1	A-B/2-1	Obj.2/5-15 cm	p	dg.	1	lip.	er.	er.			gr.g.	g.	pl.	pl.	pl.			5	6			

Eilės nr.	RsNr.	Radimo vieta	Kvadratas	Sluoksnis/ gylis/ objektas	Indo rūšis	išlikusi indo dalis	Fragment. kiekis	Formavimo technika	Paviršiaus apdirbimas		angos skersmuo (mm)	Profilis	dugno skersmuo (mm)	Molio masė		Spalva			Ornamentika		Fragmento storis (mm)		Foto Nr.	Pastabos
									išorinis	vidinis				priemaišų tipas	priemaišų kiekis	išorės	vidaus	Lūžio vietos	ornamentas	vieta	min.	max.		
56	56	P.1	A5-6	Obj.3	p	s	1	lip.	grub.	l.				gr.g.	g.	r.	pl.	pl.			11	12		F.32
57	57	P.1	A5-6	Obj.3	p	s	1	lip.	grub.	l.				gr.g.	g.	r.	pl.	pl.			6	7		
58	58	P.1	A5-6	Obj.3	p	s	1	lip.	grub.	l.				gr.g.	g.	r.	pl.	pl.			11	12		
59	59	P.1	A5-6	Obj.3	p	s	1	lip.	grub.	l.				gr.g.	g.	r.	pl.	pl.			11	12		F. 32
60	60	P.1	A5-6	Obj.3	p	s	1	lip.	grub.	l.				gr.g.	g.	pl.	pl.	pl.			10	11		
61	61	P.1	A5-6	Obj.3	p	s	1	lip.	grub.	l.				gr.g.	g.	pl.	j.	pl.			10	11		
62	62	P.1	A5-6	Obj.3	p	s	1	lip.	grub.	l.				gr.g.	g.	pl.	pl.	pl.			8	9		
63	63	P.1	A5-6	Obj.3	p	s	1	lip.	l.	l.				gr.g.	g.	r.	r.	pl.			8	9		briaunos vieta, F. 32
64	64	S.1		20 cm	p	s	1	lip.	grub.	l.				gr.g.	g.	r.	r.	r.			7	8		F. 32
65	65	Š.1		20 cm	p	s	1	lip.	l.	l.				gr.g.	g.	j.	r.	j.	įkarta	a	5	6		
66	66	Š.1		20 cm	p	s	1	lip.	l.	l.				gr.g.	g.	r.	pl.	pl.			7	8		

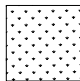
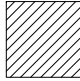
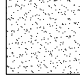

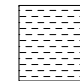
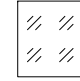
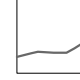


- p. 1 iširta perkasa ir jos Nr.
- š. 1 iširtas šūrfas ir jo Nr.
- objekto teritorijos ribos

2013 m.			Rokiškių piliakalnio su gyvenviete (23713), Kaišiadorių r.	
	Tyrimų vadovas	A. Vaitkuvienė	2013 m. žvalgomieji archeologiniai tyrimai	
			Archeologinių perkasų išdėstymo situacijos planas M 1:1000	LAPAS LAPŲ



SUTARTINIAI ŽENKLAI*

-  VELĒNA
-  PILKA ŽEMĒ
-  SMĒLIS
-  RADINYS IR JO NUMERIS
-  MOLIS
-  DEGĒSIAI
-  IŽEMIS

*sutartiniai ženklai derinami tarpusavyje

ROKIŠKIŲ PILIAKALNIS (un. kodas 23713) KAIŠIADORIŲ R., KAUNO APS.		
2013 metų žvalgomieji archeologiniai tyrinėjimai		
Perkasa Nr. 1, Šurfas Nr. 1. Planas, sienelių pjūviai M 1:40	Lapas 1	Lapų 1

NUOTRAUKŲ SĄRAŠAS

- F.1 Rokiškių piliakalnis, vaizdas iš ŠV.
- F.2 Rokiškių piliakalnis ir perkastos Nr. 1 vieta, vaizdas iš PR.
- F.3 Rokiškių piliakalnis. Paminklinės lentos vieta. Vaizdas iš PR.
- F.4 Rokiškių piliakalnis, perkastos Nr. 1 vieta, paminklinės lentos liekanos. Vaizdas iš PR.
- F.5 Perkastos Nr. 1 tyrimai. Vaizdas nuo piliakalnio iš ŠV.
- F.6 Perkasa Nr. 1 nuėmus velėnos sluoksnį. Vaizdas iš ŠV.
- F.7 Perkasa Nr. 1 pasiekus įžemį. Vaizdas iš ŠV.
- F.8 Perkasa Nr. 1 pasiekus įžemį. Vaizdas iš PR.
- F.9 Perkasa Nr. 1, ŠR sienelė, vaizdas iš ŠV.
- F.10 Perkasa Nr. 1, ŠR sienelė, kv. A/7-10, vaizdas iš ŠV.
- F.11 Perkasa Nr. 1, PV sienelė, vaizdas iš PR.
- F.12 Perkasa Nr. 1, PV sienelė, kv. B/6-9. Vaizdas iš ŠR.
- F.13 Perkasa Nr. 1, ŠV sienelė, vaizdas iš PR.
- F.14 Perkasa Nr. 1, PR sienelė, vaizdas iš ŠV.
- F.15 Perkasa Nr. 1, objektas Nr. 1. Vaizdas iš ŠR.
- F.16 Perkasa Nr. 1, objekto Nr. 1 pjūvis a-a1. Vaizdas iš ŠV.
- F.17 Perkasa Nr. 1, objektas Nr. 2. Vaizdas iš PV.
- F.18 Perkasa Nr. 1, objektas Nr. 2, keramikos šukės (RS Nr. 32) in situ
- F.19 Perkasa Nr. 1, objekto Nr. 2 pjūvis PV sienelėje.
- F.20 Perkasa Nr. 1, objektas Nr. 3. Vaizdas iš ŠR.
- F. 21 Perkasa Nr. 1, objekto Nr. 3 pjūvis ŠR sienelėje. Vaizdas iš PV.
- F. 22 Šurfas Nr. 1, vaizdas iš ŠV.
- F. 23 Šurfas Nr. 1, vaizdas iš PR.
- F. 24 Tyrimų vieta po archeologinių žvalgomųjų tyrimų, vaizdas iš PR.
- F. 25 Žvyrdubė ŠR piliakalnio dalyje
- F. 26 Keramikos šukės, surinktos vietinio gyventojų iš viršutinės žvyrdubės dalies
- F.27-30 Archeologiniai žvalgymai. Išgręžtos vietos mediniams laiptų poliams.
- F.31 Buitinė keramika, RS Nr. 17, 19, 25, 36-38, 40
- F.32 Buitinė keramika, RS Nr. 12, 20, 23, 33, 35-36, 56, 59, 64
- F.33 Buitinė keramika, RS Nr. 9, 18, 32, 34



F.1 Rokiškių piliakalnis, vaizdas iš ŠV.



F.2 Rokiškių piliakalnis ir perkastos Nr. 1 vieta, vaizdas iš PR.



F.3 Rokiškių piliakalnis. Paminklinės lentos vieta. Vaizdas iš PR.



F.4 Rokiškių piliakalnis, perkastos Nr. 1 vieta, paminklinės lentos liekanos. Vaizdas iš PR.



F.5 Perkaso Nr. 1 tyrimai. Vaizdas nuo piliakalnio iš ŠV.



F.6 Perkasa Nr. 1 nuėmus velėnos sluoksnį. Vaizdas iš ŠV.



F.7 Perkasa Nr. 1 pasiekus ižemij. Vaizdas iš ŠV.



F.8 Perkasa Nr. 1 pasiekus ižemij. Vaizdas iš PR.



F.9 Perkasa Nr. 1, ŠR sienelē, vaizdas iš ŠV.



F.10 Perkasa Nr. 1, ŠR sienelē, kv. A/7-10, vaizdas iš ŠV.



F.11 Perkasa Nr. 1, PV sienelė, vaizdas iš PR.



F.12 Perkasa Nr. 1, PV sienelė, kv. B/6-9. Vaizdas iš ŠR.



F.13 Perkasa Nr. 1, ŠV sienelē, vaizdas iš PR.



F.14 Perkasa Nr. 1, PR sienelē, vaizdas iš ŠV.



F.15 Perkasa Nr. 1, objektas Nr. 1. Vaizdas iš ŠR.



F.16 Perkasa Nr. 1, objekto Nr. 1 pjūvis a-a1. Vaizdas iš ŠV.



F.17 Perkasa Nr. 1, objektas Nr. 2. Vaizdas iš PV.



F.18 Perkasa Nr. 1, objektas Nr. 2, keramikos šukės (RS Nr. 32) *in situ*



F.19 Perkasa Nr. 1, objekto Nr. 2 pjūvis PV sienelėje.



F.20 Perkasa Nr. 1, objektas Nr. 3. Vaizdas iš ŠR.



F. 21 Perkasa Nr. 1, objekto Nr. 3 pjūvis ŠR sienelėje. Vaizdas iš PV.



F. 22 Šurfas Nr. 1, vaizdas iš ŠV.



F. 23 Šurfas Nr. 1, vaizdas iš PR.



F. 24 Tyrimų vieta po archeologinių žvalgomųjų tyrimų, vaizdas iš PR.



F. 25 Žvyrdubė ŠR piliakalnio dalyje



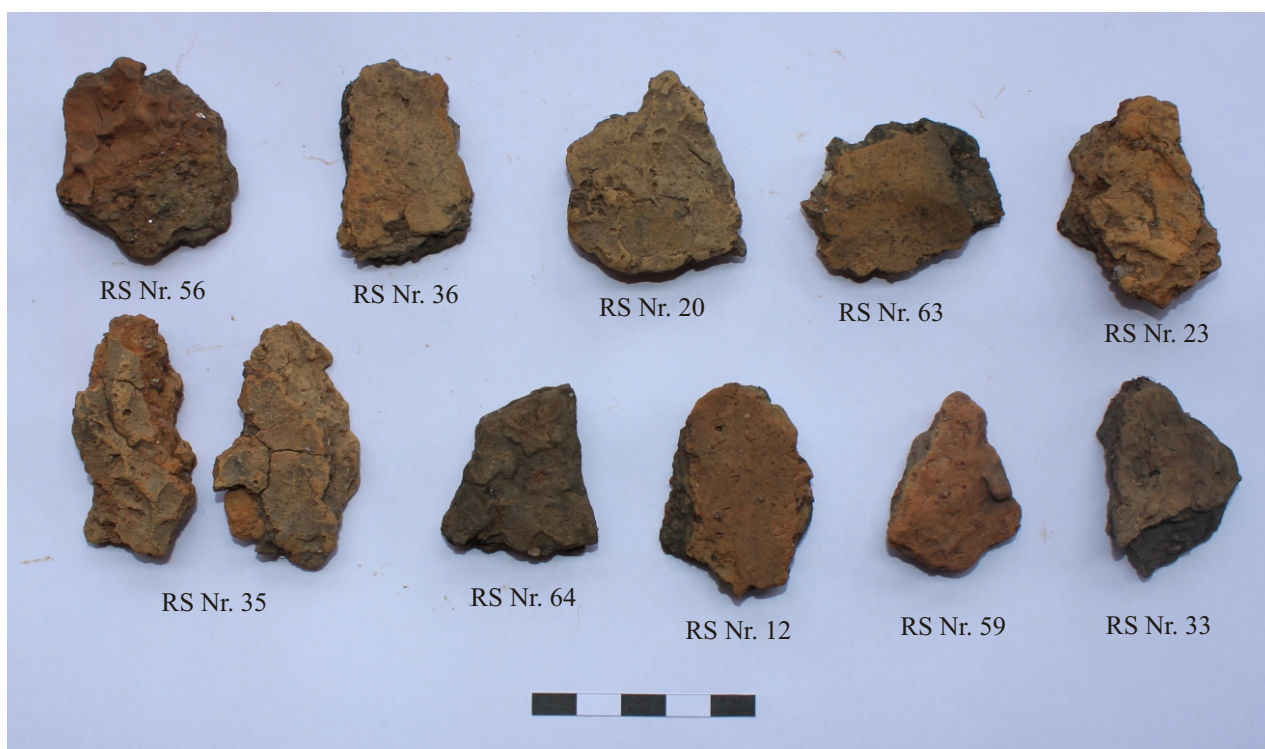
F. 26 Keramikos šukės, surinktos vietinio gyventojų iš viršutinės žvyrdubės dalies



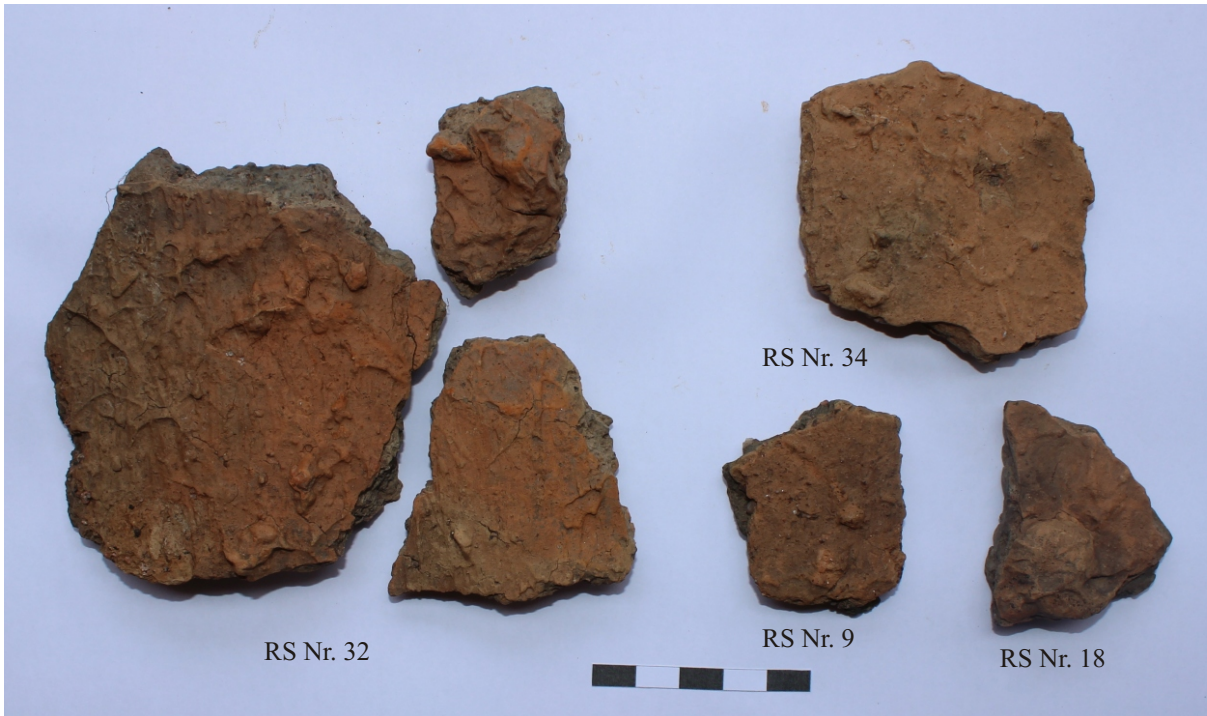
F.27-30 Archeologiniai žvalgymai. Išgręžtos vietos mediniams laiptų poliams.



F.31 Buitinė keramika, RS Nr. 17, 19, 25, 36-38, 40



F.32 Buitinė keramika, RS Nr. 12, 20, 23, 33, 35-36, 56, 59, 64



F.33 Buitinė keramika, RS Nr. 9, 18, 32, 34

VšĮ "Kultūros paveldo išsaugojimo pajėgos"

(Tyrinėti pageidaujantiesiems įmonėms, įstaigoms, organizacijoms pavadinimas, adresas,

dr. Agnė Vaitkuvienė, tel. 8 630 22269

atstovo ar specialisto vardo raidė, pavardė, pareigos, mokslinis ir pedagoginis laipsnis, telefono numeris)

PARAIŠKA

išduoti leidimą vykdyti nekilnojamosios kultūros vertybės ar objekto archeologijos tyrimus.

2013 - 06 - 03

(data)

Prašau išduoti leidimą vykdyti žvalgomuosius archeologinius tyrimus
(tyrimų pobūdis)

objekte Rokiškių piliakalnyje su gyvenvieta (23713), Rokiškių k., Kruonių sen., Kaišiadorių r.
(pavadinimas pagal Registrą, vertybės kodas, adresas)

pagal tyrimų programą, patvirtintą Mokslinės archeologijos komisijos sprendimu

Tiriamos vertybės arba objekto juridinė priklausomybė

Lietuvos Respublika

(valdytojas, savininkas, nuomininkas)

Tyrimus numatoma atlikti

2013 m. birželio - liepos mėn.

(pradžios ir pabaigos datos)

PRIEDAI:

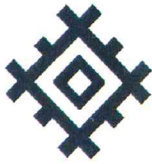
1. Suderinta ir patvirtinta archeologijos objekto archeologijos tyrimų programa su priedais.

A. Vaitkuvienė

(vardo raidė, pavardė)



(parašas)



Viešoji įstaiga

**KULTŪROS PAVELDO
IŠSAUGOJIMO PAJĖGOS**



Direktorius
Zenonas Baubonis

**Rokiškių piliakalnio su gyvenviete (23713), Rokiškių k., Kruonių sen.,
Kaišiadorių r., žvalgomųjų archeologinių tyrimų**

PROJEKTAS

Projektą parengė: dr. Agnė Vaitkuviėnė

KPD Atestato Nr.2487 (2012-12-06), III kat.

Tel.: 863022269

El. paštas: vagne@erdves.lt

**VILNIUS
2013 m.**

AIŠKINAMASIS RAŠTAS

VŠĮ "Kultūros paveldo išsaugojimo pajėgos" planuoja atlikti Rokiškių piliakalnio tvarkymo darbus. Jų metu bus atliekami žvalgomieji archeologiniai tyrimai bei archeologiniai žvalgymai.

Numatomo tirti objekto aprašymas. Piliakalnis įrengtas Dzūkų aukštumos V dalyje. Iš V jį juosia aukštumos, į P nuo piliakalnio yra 0,5 ha dydžio šlapynė. Aikštelė ovali, orientuota R–V kryptimi, 1,5 m ilgio ir 3 m pločio, iš Š, R ir P apjuosta 7,5 m pločio, iki 1,5 m aukščio pylimu. Joje yra kultūrinis sluoksnis, rasta brūkšniuotos, grublėtos ir lygios keramikos, šlako. Šlaitai statūs, 7–8 m aukščio. Aikštelės didesnė V dalis be pėdsakų nuslinkusi ar nukasta. Piliakalnis dirvonuoja.

Visose piliakalnio pašlaitėse 1,5 ha plote yra papėdės gyvenvietė, kurioje rasta grublėtos ir lygios keramikos.

Piliakalnis su gyvenviete datuojamas I tūkst. – II tūkst. pradžia¹. Viso komplekso saugoma teritorija – 2 ha. ŠR komplekso saugomos teritorijos dalis nukasta įrengiant savavališką žvyro karjerą.

Tyrimų istorija. Piliakalnis išsamiau netyrinėtas. Jis žvalgytas 1953 ir 1971 m. Lietuvos istorijos instituto. Žvalgymų metu konstatuota, kad piliakalnio aikštelė kurį laiką buvo ariama, o jo papėdėje buvusi gyvenvietė – čia dirbamame lauke surinkta lipdytos keramikos brūkšniuotu, grublėtu ir lygiu paviršiumi. Radiniai saugomi Lietuvos nacionaliniame muziejuje. Kultūrinio sluoksnio liekanų pastebėta ir R piliakalnio šlaite².

Tyrimų pobūdžio pagrindimas. 2013 m. VŠĮ „Kultūros paveldo išsaugojimo pajėgos“ parengė Rokiškių piliakalnio su gyvenviete pritaikymo turizmui ir visuomenės poreikiams techninį projektą (projekto vadovė R. Vaitekonytė). Jame numatyta:

- informacijos sklaidai PV piliakalnio pašlaitėje pastatyti stendą, šalia įrengti atokvėpio suoliukus. Informacinio stendo įrengimo vietoje žemė stendo pamatams bus judinama apie 0,5x2 m skersmens plote iki 0,8 m gylio. Suoliukų pamatams žemė bus judinama kas 1,3-1,5 m atstumu, iškasant iki 0,5 cm skersmens ir 0,3 m gylio duobes.
- lankytojų srauto sureguliuavimui ir paviršinės šlaitų erozijos stabdymui PV šlaite numatyta įrengti 14 m ilgio ir 1 m pločio medinius laiptus. Jų poliai bus įgręžiami į

¹ Lietuvos piliakalniai. Atlasas., T.I. Vilnius, 2005. P.276.

² Kulikauskas P. Istorijos ir teisės instituto archeologinė žvalgomoji ekspedicija 1953 m. birželio 2-16 d. /Alytaus, Kaišiadorių, Kauno, Prienų raj / . LII rankraštynas. F.1. B. 23. P.55-56. Tautavičius A. 1971 m. žvalgomosios archeologinės ekspedicijos ataskaita (duomenys apie Kėdainių, Jonavos, Kauno, Kaišiadorių, Prienų, Alytaus, Trakų, Švenčionių ir Vilniaus /Raseinių, Ignalinos/ rajonų archeologinius paminklus). LII rankraštynas. F.1. B. 313. P. 40-41. Lietuvos archeologijos atlasas. T.II. Vilnius, 1975. P.146.

šlaitą 10 cm skersmens grąžtu. Per visą laiptų ilgį iš viso kas 2 m atstumu bus įgręžtos 9 poros polių.

- demontuojant esamą paminklinę lentą, kuri stovi senovės gyvenvietėje į ŠV nuo piliakalnio, numatyta rankiniu būdu ją iškasti. Šių darbų metu žemė bus judinama apie 1 m² plote ir iki spėjamo 1,2 m gylio.
- ŠR paminklo teritorijos pakraštyje, buvusio savavališko žvyro karjero dugne, numatyta pastatyti medinį aptvarą šiukšlių konteineriui. Jo 4 statramsčių pamatams žemė bus judinama iki 1,3 m gylio išgręžiant 15 cm skersmens gręžinius.

Tyrimų metodika ir apimtys. Visų žemės judinimo darbų vietose bus atliekami žvalgomieji archeologiniai tyrimai ir archeologiniai žvalgymai. Žvalgomieji archeologiniai tyrimai bus atliekami informacinio stendo ir suoliukų įrengimo vietoje – jie suprojektuoti vienas šalia kito ir bus išdėstyti iki 20 m² plote. Jų įrengimo vietoje iki įžemio numatoma ištirti 2 m pločio ir 10 m ilgio perkasą. Senosios paminklinės lentos vietoje iki įžemio bus ištirtas 1x1 m dydžio šūrfas kartu demontuojant paminklinę lentą. Bendras žvalgomųjų archeologinių tyrimų plotas – 21 m².

Laiptų į piliakalnį įrengimo vietoje gręžiant 10 cm skersmens skylės laiptų poliams bus vykdomi archeologiniai žvalgymai. Kadangi medinis aptvaras šiukšlių konteineriui numatytas statyti buvusios žvyroduobės dugne žvalgomieji tyrimai šioje vietoje netikslingi. Čia numatyta žvalgyti 1,2x1,2 m plote žemės judinimo darbų metu. Iš viso planuojama išžvalgyti apie 16 m² plotą.

Tyrimų tikslas. Surinkti duomenis apie piliakalnio ir senovės gyvenvietės chronologiją bei užkirsti kelią galimam vertingo kultūrinio sluoksnio sunaikinimui piliakalnio tvarkymo darbų metu.

Tyrimų trukmė. Archeologiniai tyrinėjimai bus vykdomi 2013 m. birželio-liepos mėn. Tyrimams vadovaus A. Vaitkuvienė, dalyvaus archeologės V. Kliaugaitė, A. Zalepūgienė, braižytojas A. Janušis. Žemės darbus atliks VšĮ „Kultūros paveldo išsaugojimo pajėgos“ darbuotojai.

Tyrimų vadovė

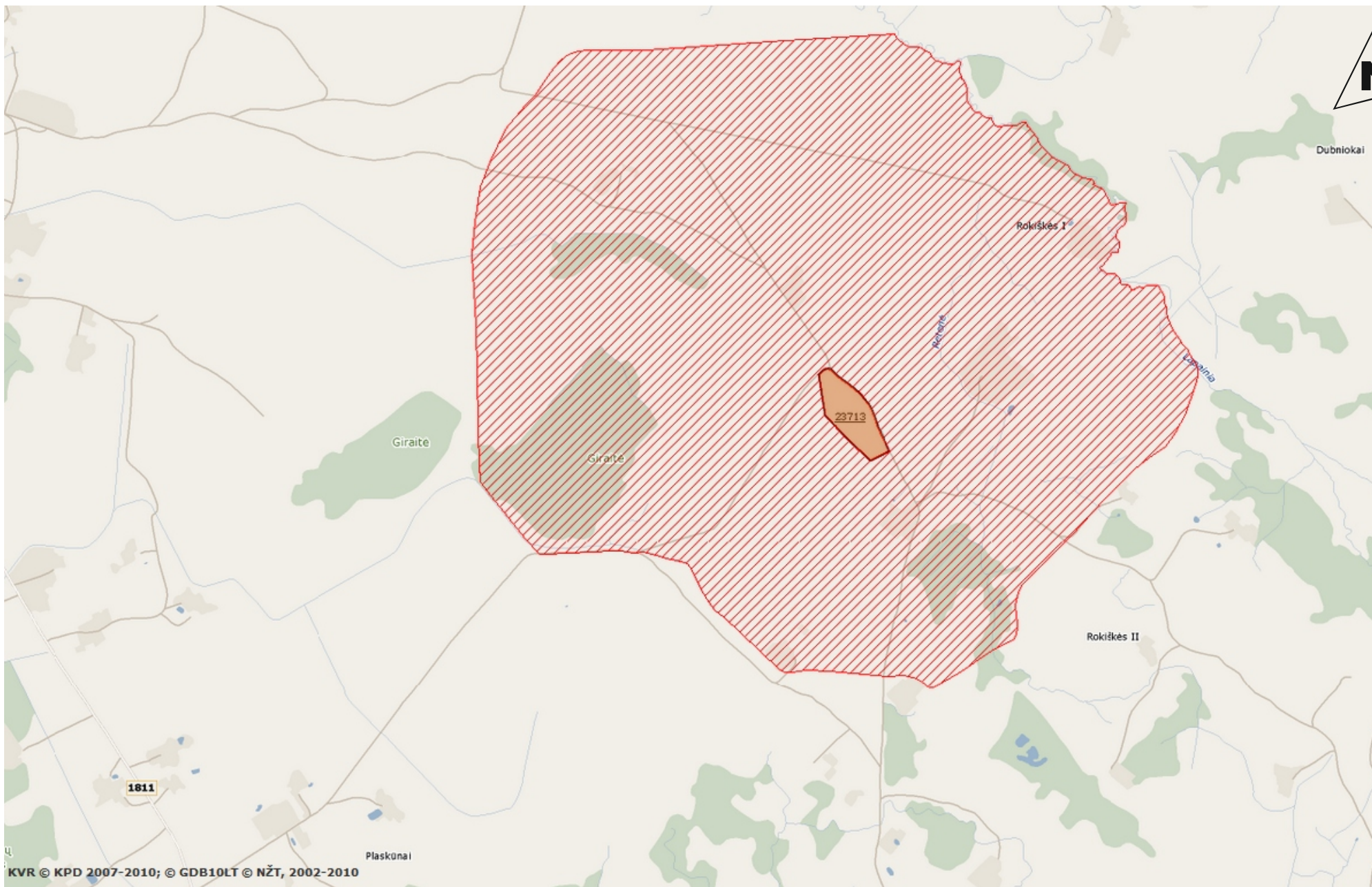


dr. Agnė Vaitkuvienė

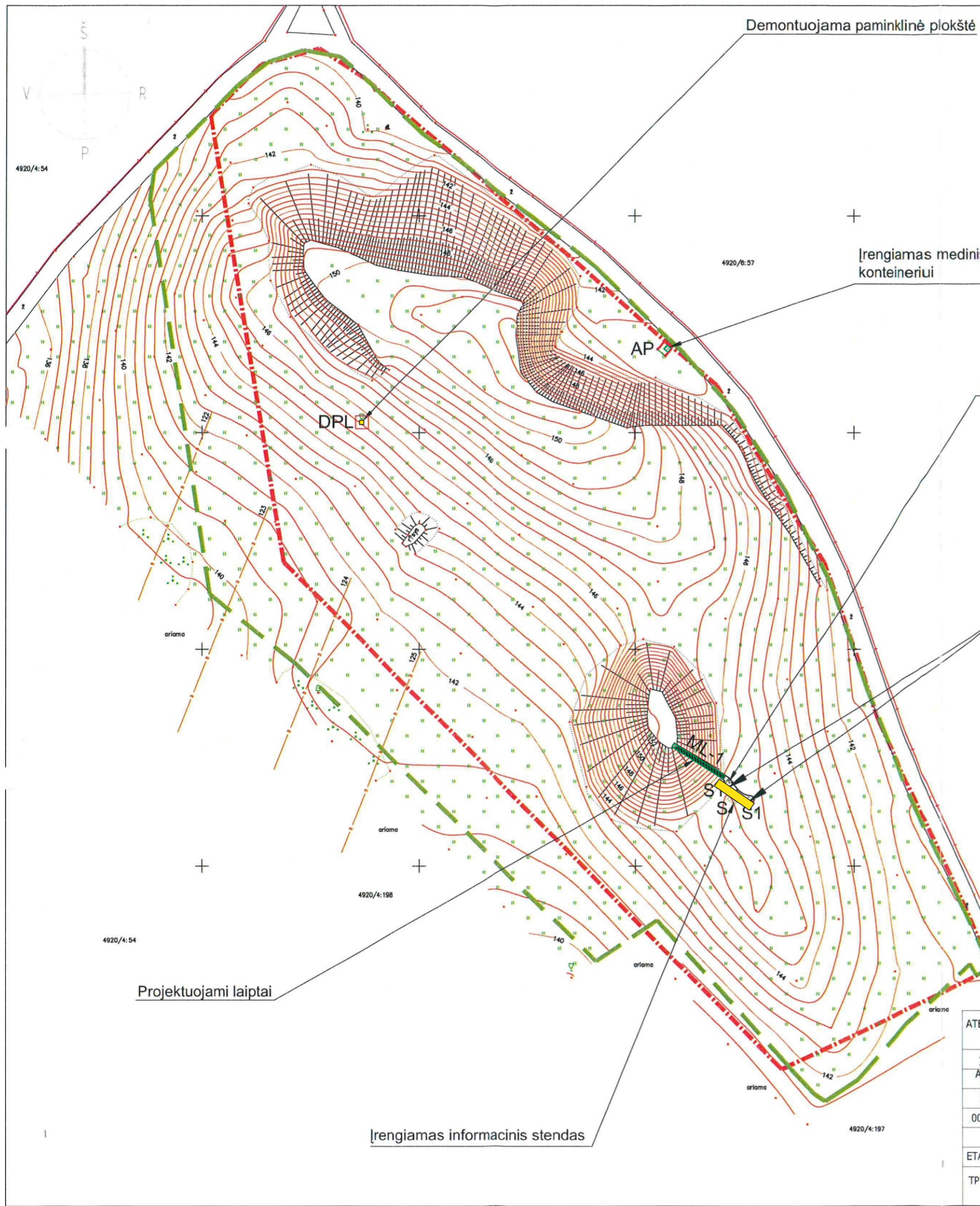
2013-06-03, Vilnius

Priedai:

- 1) Rokiškių piliakalnio su gyvenvieta ir jų apsaugos zonos teritorijos ribų planas (1 lapas),
- 2) Rokiškių piliakalnio su gyvenvieta planas su pažymėtomis būsimų tyrimų vietomis (1 lapas),
- 3) Būsimųjų tyrimų vietų fotonuotraukos (1 lapas).



Priedas Nr. 1. Rokiškių piliakalnio su gyvenvieta ir jų apsaugos zonos planas (iš <http://kvr.kpd.lt/heritage/>)



rengiami atsijų skaldelės danga po suoliukais	15 m ²
rengiami mediniai laiptai ML-1	14m
Šiukšlių konteinerio aptvaras AP	3,57 m
rengiamas informacinis stendas S	1 vnt
rengiami suoliukai S1	2 vnt
Teritorijos šienavimas, atžalų kirtimas ir medžių genėjimas	2.33 ha

+ SUTARTINIAI ŽENKLAI

	ŠIENAUJAMA TERITORIJA, TVARKOMI ŽELDINAI
	SAUGOMOS TERITORIJOS RIBA
	ATSIJŲ SKALDELĖS DANGA PO SUOLIUKAIS
	MEDINIAI LAIPTAI
	SUOLIUKAI
	DEMONTUOJAMA PAMINKLINĖ PLOKŠTĖ
	PROJEKTUOJAMAS INFORMACINIS STENDAS
	ŠIUKŠLIŲ KONTEINERIO APTVARAS

2013 M. PLANUOJAMI ŽVALGOMIEJI ARCHEOLOGINIAI TYRIMAI IR ŽVALGYMAI

	ŽVALGOMIEJI PERKASA IR ŠURFAS
	PLANUOJAMI ŽVALGYTI PLOTAI

13-06k5
 Kultūros paveldo departamento prie Kultūros
 ministerijos Kauno teritorinio padalinio
 vyriausioji specialistė
 Vilija Škerienė
 2013 m. 03 mėn. 26 d.

PROJEKTINIAI SPRENDINIAI:

1. Teritorijos nušienaujama, išskertami krūmai, išgenėjami pavieniai medžiai.
2. Informacijos apie objektą sklaidai bus pastatytas stendas.
3. Siekiant išvengti paviršinės erozijos ant piliakalnių šlaitų įrengiami mediniai laiptai.
4. Lankytojų poilsiui projektuojami suoliukai.
5. Įrengiamas medinis aptvaras šiukšlių konteineriui.

PASTABOS:

1. Visi įrangos elementai, dangų konstrukcijos pateikiama projekte atskirais brėžiniais.
2. Visi darbai atliekami prižiūrint projekto autoriui.
3. Medžiagų atvežimai bei išvežimai atliekami tik esant įšalui, prieš tai BŪTINA įrengti laikinus kelius, laikinus medinius takus bei sandėliavimo aikšteles. Sunkiojo bei lengvojo transporto naudojimas galimas tik nurodytu laikinuoju keliu. žiūr. darbų organizavimo dalį.

ATESTATO NR. 1180 A 1789 1547		VŠĮ KULTŪROS PAVELDO IŠSAUGOJIMO PAJĖGOS	R. Vaitekonytė	2013 02	ROKIŠKIŲ PILIAKALNIO SU GYVENVIETE PRITAIKYMO TURIZMUI IR VISUOMENĖS POREIKIAMS TECHNINIS PROJEKTAS
1799	PDV	Z. Baubonis	2013 02	PAGRINDINIS BRĖŽINYS	
0024563	Arch	I. Jokubaitienė	2013 02		
ETAPAS TP	KAIŠIADORIŲ RAJONO SAVIVALDYBĖS ADMINISTRACIJA			23713-AR-TP- A - 01	M 1:1000 Lapas 1 Lapų 1



F-1. Rokiškių piliakalnis 2013 gegužę. Vaizdas iš ŠR.



F-2. Rokiškių piliakalnis 2013 gegužę. PR šlaitas, kuriame bus įrengti laiptai



F-2. Rokiškių piliakalnio PR pašlaitė, kurioje bus įrengti informacinis stendas ir suoliukai. Iš PV. 2013 gegužė.

Leidimas galioja iki 2013-11-30

L E I D I M A S

vykdyti archeologinius tyrimus

2013-06-06 Nr. 146

Vilnius

Pagal Lietuvos Respublikos nekilnojamojo kultūros paveldo apsaugos įstatymo 18 str. šis leidimas išduotas **dr. Agnei Vaitkuvieni**

Vykdyti Rokiškių piliakalnio su gyvenviete (23713) teritorijos, Kaišiadorių r., Rokiškių k.,

žvalgomojus archeologinius tyrimus

taip pat naudoti elektronines priemones, sudarinėti planus, filmuoti, fotografuoti, piešti, rinkti radinius ir mėginius tiriamame objekte.

Tyrimų projektas: Rokiškių piliakalnio su gyvenviete (23713), Rokiškių k., Kruonių sen., Kaišiadorių r., žvalgomųjų archeologinių tyrimų projektas, Nr. 146.

Apskaitos, paveldotvarkos planavimo skyriaus
vyriausiasis specialistas



V. Lučunas



Viešoji įstaiga

**KULTŪROS PAVELDO
IŠSAUGOJIMO PAJĖGOS**

**Rokiškių piliakalnio su gyvenvieta (23713), Rokiškių k., Kruonių sen.,
Kaišiadorių r., žvalgomųjų archeologinių tyrimų**

PAŽYMA

**VILNIUS
2013 m.**

Įvadas

2013 m. VšĮ „Kultūros paveldo išsaugojimo pajėgos“ parengė Rokiškių piliakalnio su gyvenvieta pritaikymo turizmui ir visuomenės poreikiams techninį projektą. Jų metu buvo atliekami žvalgomieji archeologiniai tyrimai. Archeologiniams žvalgomiesiems tyrimams 2013-06-06 KPD išdavė leidimą Nr. 146.

Piliakalnis įrengtas Dzūkų aukštumos V dalyje. Iš V jį juosia aukštumos, į P nuo piliakalnio yra 0,5 ha dydžio šlapynė. Aikštelė ovali, orientuota R–V kryptimi, 1,5 m ilgio ir 3 m pločio, iš Š, R ir P apjuosta 7,5 m pločio, iki 1,5 m aukščio pylimu. Joje yra kultūrinis sluoksnis, rasta brūkšniuotos, grublėtos ir lygios keramikos, šlako. Šlaitai statūs, 7–8 m aukščio. Aikštelės didesnė V dalis be pėdsakų nuslinkusi ar nukasta. Piliakalnis dirvonuoja.

Visose piliakalnio pašlaitėse 1,5 ha plote yra papėdės gyvenvietė, kurioje rasta grublėtos ir lygios keramikos. Piliakalnis su gyvenvieta datuojamas I tūkst. – II tūkst. pradžia¹. Viso komplekso saugoma teritorija – 2 ha. ŠR komplekso saugomos teritorijos dalis nukasta įrengiant savavališką žvyro karjerą.

Piliakalnis išsamiau netyrinėtas. Jis žvalgytas 1953 ir 1971 m. Lietuvos istorijos instituto. Žvalgymų metu konstatuota, kad piliakalnio aikštelė kurį laiką buvo ariama, o jo papėdėje buvusi gyvenvietė – čia dirbamame lauke surinkta lipdytos keramikos brūkšniuotu, grublėtu ir lygiu paviršiumi. Radiniai saugomi Lietuvos nacionaliniame muziejuje. Kultūrinio sluoksnio liekanų pastebėta ir R piliakalnio šlaite².

2013 m. žvalgomųjų archeologinių tyrimų rezultatai.

2013 m. žvalgomieji archeologiniai tyrimai buvo atlikti informacinio stendo ir suoliukų įrengimo vietoje, kurie suprojektuoti vienas šalia kito ir bus išdėstyti iki 20 m² plote. Jų įrengimo vietoje iki žemio ištirta 2 m pločio ir 10 m ilgio perkasa (žr. priedas Nr. 1 - p.1). Senosios paminklinės lentos vietoje iki žemio buvo ištirtas 1x1 m dydžio šurfas kartu demontuojant paminklinę lentą (žr. priedas Nr. 1 – š.1). Bendrai žvalgomųjų archeologinių tyrimų metu ištirtas 21 m² dydžio plotas.

Perkasa Nr. 1 (2x10 m dydžio), kampų koordinatės (LKS-94):

6062716.120491	520918.917817	146.038
6062708.836535	520925.825090	145.660
6062707.481888	520924.238259	145.705
6062714.643364	520917.300780	146.012

¹ Lietuvos piliakalniai. Atlasas., T.I. Vilnius, 2005. P.276.

² Kulikauskas P. Istorijos ir teisės instituto archeologinė žvalgomoji ekspedicija 1953 m. birželio 2-16 d. /Alytaus, Kaišiadorių, Kauno, Prienų raj. / LII rankraštynas. F.1. B. 23. P.55-56. Tautavičius A. 1971 m. žvalgomosios archeologinės ekspedicijos ataskaita (duomenys apie Kėdainių, Jonavos, Kauno, Kaišiadorių, Prienų, Alytaus, Trakų, Švenčionių ir Vilniaus /Raseinių, Ignalinos/ rajonų archeologinius paminklus). LII rankraštynas. F.1. B. 313. P. 40-41. Lietuvos archeologijos atlasas. T.II. Vilnius, 1975. P.146.

Viršutinėje perkasoje atidengtas 10 cm storio velėnos ir povelėninis sluoksnis. Giliau tirtas kietos molingos rudos žemės, maišytos su pilka žeme ir su smulkiais akmenukais kultūrinis sluoksnis. Po juo pasiektas priemolio įžemis (35-40 cm gylyje). Pasiekus įžemį perkasoje fiksuoti 3 objektai – duobės. Perkasoje ir duobėse surasta apie 100 vnt. keramikos šukių bei nedidelis kiekis gyvulių kaulų. Didžioji dalis rastos keramikos – grublėtu paviršiumi, kurią galima datuoti III-VI a.

Šurfas Nr. 1 (1x1 m dydžio), centro koordinatės (LKS-94):

6062707.918615	520921.702677	145.041
----------------	---------------	---------

Šurfo viršutinėje dalyje atidengtas 7-10 cm storio velėnos ir povelėnis sluoksnis, giliau tirtas kietos molingos rudos žemės, maišytos su pilka žeme ir su smulkiais akmenukais kultūrinis sluoksnis. Po juo, 35-40 cm gylyje fiksuotas priemolio įžemis. Šurfe rastos kelios grublėtosios keramikos šukės. Pasiekus įžemį buvo demontuota šurfo vidurinėje dalyje buvusi paminklinė lenta.

Vadovaujantis duomenimis, surinktais žvalgomųjų archeologinių tyrimų metu, teikiamos šios paminklo sauginės rekomendacijos:

1. Ištirtoje perkasoje pagal projektą numatytą informacinį stendą ir suoliukus įrengti galima, neplečiant ištirtos perkastos ir nekeičiant jos orientacijos.
2. Visoje saugomoje Rokiškių piliakalnio su gyvenviete (23713) teritorijoje prieš atliekant bet kokius žemės judinimo darbus, priklausomai nuo jų pobūdžio ir apimties, būtina atlikti žvalgomuosius arba detaliuosius archeologinius tyrimus.

Priedai:

1. Rokiškių piliakalnio su gyvenviete žvalgomųjų archeologinių tyrimų situacijos planas (M 1:1000) (1 lapas).
2. Žvalgomųjų archeologinių tyrimų ir archeologinių radinių fotonuotraukos (6 lapai).

Direktorius

Zenonas Baubonis

Archeologė

dr. Agnė Vaitkuviene

2013-09-24, Vilnius



p. 1 iširta perkasa ir jos Nr.
 š. 1 iširtas šūrfas ir jo Nr.

2013 m.	
Tyrimų vadovas	A. Vaitkuvienė

Rokiškių piliakalnio su gyvenvietė (23713), Kaišiadorių r. 2013 m. žvalgomieji archeologiniai tyrimai	
Archeologinių perkasų išdėstymo situacijos planas M 1:1000	Brėžinys
Priedas Nr. 1	LAPAS LAPŲ



F.1 Rokiškių piliakalnis, vaizdas iš ŠV.



F.2 Rokiškių piliakalnis ir perkastos Nr. 1 vieta, vaizdas iš PR.



F.3 Perkasa Nr. 1, vaizdas iš PV.



F.4 Perkasa Nr. 1, vaizdas iš ŠR.



F.5 Perkasa Nr. 1, objektas Nr. 1.



F.6 Perkasa Nr. 1, objekto Nr. 1 pjūvis.



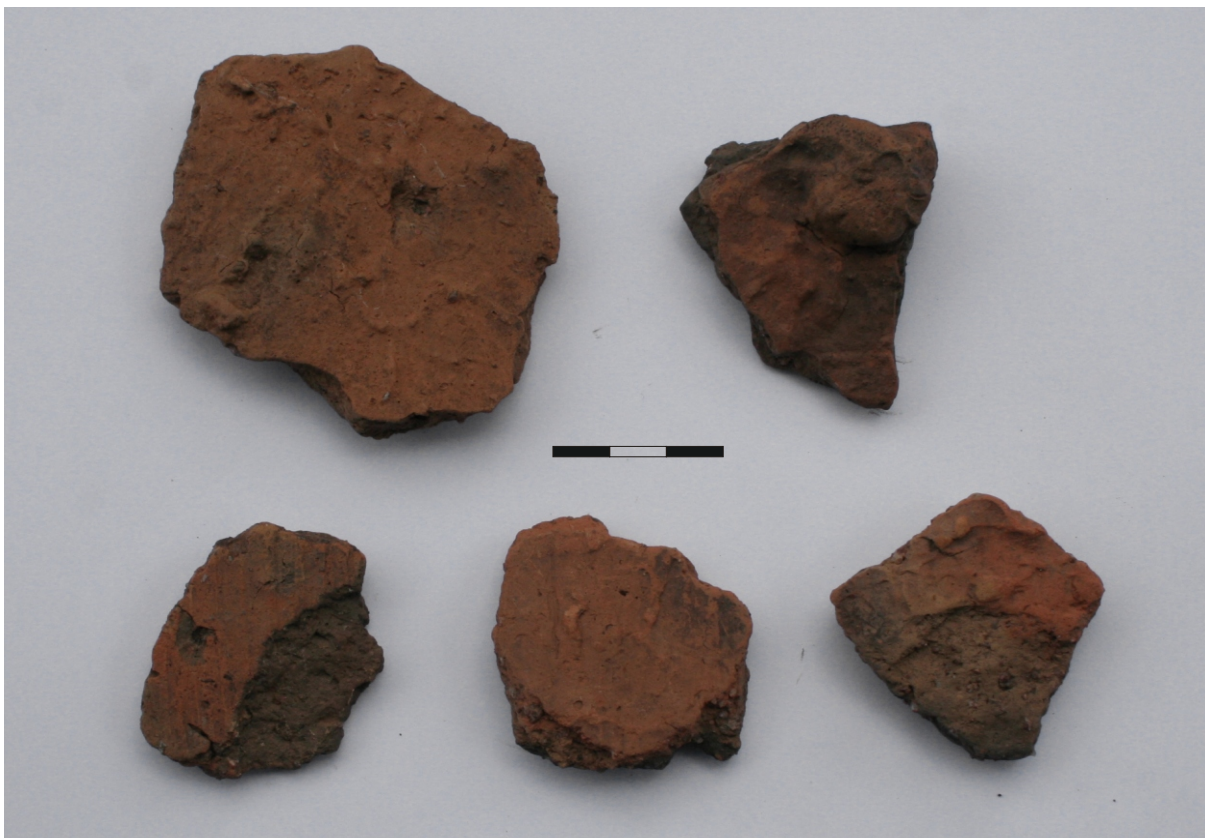
F. 9 Perkasa Nr. 1, objekto Nr. 3 pjūvis.



F. 10 Šurfas Nr. 1, vaizdas iš ŠV.



F. 10 Keramikos fragmentai, rasti perkasoje Nr. 1



F. 11 Keramikos fragmentai, rasti perkasoje Nr. 1

KAIŠIADORIŲ MUZIEJUS

Įm. kodas 188202230, J. Biliūno g. 26, Lt-56121 Kaišiadorys, tel. (8-346) 54161, el., p.: verdasa@takas.lt

TVIRTINU
Muziejaus direktorius

Olijardas Lukoševičius

EKSPONATŲ PRIĖMIMO-PERDAVIMO AKTAS

2014 m. gegužės 27 d. Nr.

Kaišiadorių muziejus, atstovaujamas yvr. fondų saugotojos Nijolės Adukonienės

(pareigos, vardas ir pavardė)

priėmė, o VŠĮ „Kultūros paveldo išsaugojimo pajėgos“ Piliakalnio g. 10, Vilnius, tel. 8 699 41 883, atstovaujama Agnės Vaitkuvienės

(fizinio asmens vardas ir pavardė arba juridinio asmens pavadinimas, adresas, kontaktiniai duomenys)

perdavė nuolat muziejui šias muziejines vertybes-ekspонатus:

(nuolat ar laikinai saugoti (kas reikalinga – įrašyti))

Eil. Nr.	Ekspionato ar muziejinės vertybės trumpas pavadinimas ir trumpas aprašymas	Vnt. sk.	Daikto būklė	Vertė	Apskaitos Nr.	Pastabos
1.	<i>Rokiškių piliakalnio su gyvenviente 2013 m. archeologinių tyrimų radiniai:</i>					<i>pridedamas sąrašas</i>
	<i>1) keramikiniai</i>	66				

Iš viso priimta (skaičiais ir žodžiais) 66 (šiašiasdešimt šeši) daiktai

Aktas sudarytas 2 egzemplioriais.

Priėmė yvr. fondų saugotoja
(pareigų pavadinimas)


(parašas)

Nijolė Adukonienė
(vardas ir pavardė)

Perdavė _____
(pareigų pavadinimas)

(parašas)

Agnė Vaitkuvienė
(vardas ir pavardė)