

KULTŪROS PAVELDO DEPARTAMENTAS
PRŪDOMŲ TURIS MINISTERIJOS
GAUTA
20 14-12-12 Nr. AR-521-1970/1

Mantas Daubaras

REMENTIŠKIŲ, ŠAPALŲ PILIAKALNIO, VAD. PRANCŪZŲ KAPU (3696)

VIZUALINĖS APSAUGOS ZONOS POZONIO

(REMENTIŠKIŲ K., VILKAVIŠKIO R. SAV.)

2014 METŲ

ŽVALGOMŲJŲ ARCHEOLOGINIŲ TYRIMŲ

ATASKAITA

Vilnius

2014

Kultūros paveldo centro Paveldosaugos
bibliotekos Dokumentų fondai
Fondo Nr. 39
Apyrašo Nr. 1
Apsk. Vien. Nr. 4248

Turinys

Turinys.....	2
Įvadas.....	3
Piliakalnio aprašymas.....	4
Ankstesnių archeologinių tyrimų apžvalga.....	4
Žvalgomųjų archeologinių tyrimų aprašymas.....	4
Šurfių aprašymai.....	4
Šurfas Nr. 1.....	4
Šurfas Nr. 2.....	5
Šurfas Nr. 3.....	5
Šurfas Nr. 4.....	5
Šurfas Nr. 5.....	6
Gręžinių aprašymai.....	6
Gręžinys Nr. 1.....	6
Gręžinys Nr. 2.....	7
Gręžinys Nr. 3.....	7
Gręžinys Nr. 4.....	7
Gręžinys Nr. 5.....	7
Gręžinys Nr. 6.....	7
Gręžinys Nr. 7.....	8
Gręžinys Nr. 8.....	8
Gręžinys Nr. 9.....	8
Gręžinys Nr. 10.....	8
Gręžinys Nr. 11.....	8
Gręžinys Nr. 12.....	9
Gręžinys Nr. 13.....	9
Gręžinys Nr. 14.....	9
Gręžinys Nr. 15.....	9
Išvados.....	10
Tirtų vietų ir situacijos planas.....	11
Fotografijų sąrašas.....	12
Fotografijos.....	14
Priedų sąrašas.....	32
Priedai.....	33
2014-10-29 išduoto leidimo vykdyti žvalgomuosius archeologinius tyrimus Nr. LA-425 kopija....	35
2014-10-21 žvalgomųjų archeologinių tyrimų projekto kopija.....	37

Ivadas

2014 metais Rementiškių, Šapalų piliakalnio, vad. Prancūzų kapu (3696) vizualinės apsaugos zonos pozonyje¹ yra numatyti žemės judinimo darbai: medinių laiptų, tiltelio per bevardį upelį, suoliukų su šiukšlių dėžėmis, žvyro danga dengto takelio bei galimo informacinio stendo įrengimas (žr. Tirtų vietų ir situacijos planą).

Rementiškių, Šapalų piliakalnio, vad. Prancūzų kapu (3696) teritorija 1998 m. įvertinus šios teritorijos reikšmę, Lietuvos Respublikos Vyriausybė nutarė šią teritoriją, kaip pavienį objektą, paskelbti kultūros paminklu, o 2005 m. Kultūros ministras pripažino valstybės saugomu. Teritorijos plotas – 2000 m², vizualinės apsaugos zonos pozonio teritorijos plotas – 342 000 m².

Žvalgomieji archeologiniai tyrimai planuojami atlikti planuojamų įrengti medinių laiptų R dalyje, tiltelio per bevardį upelį atramų bei suoliukų su šiukšlių dėžėmis vietose ištiriant penkis 1x1 m dydžio šurfus bei medinių laiptų į piliakalnį stulpinių pamatų vietose kalamuoju grąžtu išgręžiant 15 gręžinių.

Žvalgomieji archeologiniai tyrimai buvo numatyti vykdyti siekiant išsiaiškinti ar numatytų žemės judinimo darbų vietose yra susidaręs archeologiškai vertingas kultūrinis sluoksnis. Tyrimų metu aptikus archeologiškai vertingą kultūrinį sluoksnį, objektus ar struktūras – nustatyti kultūrinio sluoksnio stratigrafiją, datavimą, intensyvumą ir būklę, pateikti paveldosaugines rekomendacijas dėl planuojamų žemės judinimo darbų.

Vadovaujantis aukščiau išsakytais duomenimis 2014-10-21 buvo parengtas žvalgomųjų archeologinių tyrimų projektas (žr. 2014-10-21 žvalgomųjų archeologinių tyrimų projekto kopiją), kurį apsvarstę ir aprobaavę Mokslinės archeologijos komisijos nariai rekomendavo Kultūros paveldo departamentui 2014-10-29 išduoti leidimą atlikti žvalgomuosius archeologinius tyrimus Nr. LA-425 (žr. 2014-10-29 išduoto leidimo vykdyti žvalgomuosius archeologinius tyrimus Nr. LA-425 kopiją). Biudžetinės įstaigos Vilkaviškio rajono savivaldybės administracijos užsakymu, šios ataskaitos autorius 2014-11-03 Rementiškių, Šapalų piliakalnio, vad. Prancūzų kapu (3696) vizualinės apsaugos zonos pozonyje, adresu Rementiškių k., Vilkaviškio r. sav. atliko žvalgomuosius archeologinius tyrimus.

¹ ArcMap v. 10.1 programa sugretinus užsakovo parengtą techninį projektą su Kultūros vertybių registro (toliau KVR) poligonu, nurodančiu Rementiškių, Šapalų piliakalnio, vad. Prancūzų kapu (3696) teritoriją bei vizualinės apsaugos zonos pozonį buvo pastebėta, kad pagal KVR poligoną visi techniniame projekte numatyti žemės judinimo darbai nepatenka į Rementiškių, Šapalų piliakalnio, vad. Prancūzų kapu teritoriją, o tik į vizualinės apsaugos zonos pozonį. Dėl šio nesutapimo buvo kreiptasi į Kultūros paveldo departamento GIS vyriausiąjį administratorių Edvardą Činčį, kad būtų išaiškintas šis nesklandumas. Jis nurodė, kad visi techniniame projekte numatyti vykdyti žemės judinimo darbai nepatenka į KVR saugomą objekto teritoriją, o tik į vizualinės apsaugos zonos pozonį. Remiantis šiuo jo teiginiu ataskaitos pavadinime paliktas tik vizualinės apsaugos zonos pozonyje vykdytų tyrimų įvardijimas, nors leidimas buvo gautas tiek objekto teritorijai, tiek vizualinės apsaugos zonos pozoniui. Susirašinėjimo kopijos pateikiamos ataskaitos prieduose (žr. priedus Nr. 1 – 4).

Tyrimų metu fotografuota su Canon EOS 500D fotoaparatu. Metalinių radinių paieškai naudotas Garrett Ace 250 metalo ieškiklis. Šurfų bei gręžinių vietos matuotos su dvidažniu GNSS imtuvu GeoMax Zenith 10. Gręžiniai gręžti kalamuoju grąžtu su 0,03 m skersmens bei 1,0 m ilgio gruntotraukiu. Šurfai buvo tiriami kasant kastuvu ir mentele.

Piliakalnio aprašymas

Piliakalnis įrengtas aukštumos kyšulyje, Šešupės kairiajame krante, santakoje su bevardžiu upeliu. Aikštelė trikampė, pailga R – V kryptimi, 23 m ilgio, 10 m pločio V gale, 3 m žemesniu R kraštu. Jos V krašte supiltas 18 m ilgio, 2,5 m aukščio, 14 m pločio pylimas, už kurio iškastas 1 m pločio, 1 m gylio griovys. Pylime yra daug molio tinko. Šlaitai statūs, 8 m aukščio.

Aikštelės Š dalis nuplauta Šešupės, P šlaitas – upelio. Pylime iškastos dvi didelės duobės. Piliakalnis apaugęs lapuočiais.

Jis žinomas ir Matarnų, Sūduvos bei Šapalų vardais.

Piliakalnis datuojamas I tūkst. – II tūkst. pradžia.²

Ankstesnių archeologinių tyrimų apžvalga

Rementiškių, Šapalų piliakalnis, vad. Prancūzų kapu anksčiau tyrinėtas ar žvalgytas nebuvo. P. Tarasenska 1928 m. mini tik faktą, kad pilietis L. Blynas nurodė šioje vietoje esantį piliakalnį.³

Žvalgomųjų archeologinių tyrimų aprašymas

Šurfų aprašymai

Šurfas Nr. 1

Šurfas tirtas tirtas planuojamų įrengti medinių laiptų R dalyje, dešiniojo bevardžio upelio slėnio aukštumoje, topografiškai V link besileidžiančioje vietoje, orientuotas 45° kampu ŠR – PV kryptimi, 1x1 m dydžio. Šurfo vietoje velėna susiformavusi nebuvo (žr. fotografiją nr. 1). Šurfo centro koordinatės (LKS-94): X 6068525; Y 436187 (žr. Tirtų vietų ir situacijos planą).

Šurfo viršuje buvo 0,5 m storio pilkas smėlingas priemolis po kuriuo sekė rausvo molio įžemis, kuris dar buvo prakastas per 0,1 m į gylį. Šurfas ištirtas iki bendro 0,6 m gylio (žr. fotografiją Nr. 2). Šurfo centre buvo išgręžtas vienas gręžinys, kurio gruntotraukyje per visą gręžinio ilgį (t. y. 0,4 m) fiksuotas vientisas rausvo molio įžemio sluoksnis. Šurfas ištirtas iki bendro 1,0 m gylio (iškastas iki 0,6 m gylio bei papildomai pragręžtas per 0,4 m į gylį) (žr. fotografiją Nr. 3)

² http://piliakalniai.lt/piliakalnis.php?piliakalnis_id=739

³ Tarasenska P. 1928. Lietuvos archeologijos medžiaga. Kaunas, 242.

Po tyrimų šurfas užkastas (žr. fotografiją Nr. 4). Šurfe archeologinio sluoksnio ar radinių nerasta.

Šurfas Nr. 2

Šurfas tirtas dešiniajame bevardžio upelio krante, planuojamo įrengti tiltelio atramos vietoje, topografiškai lygioje vietoje, orientuotas Š – P kryptimi, 1x1 m dydžio. Šurfo vietoje iki tyrimų buvo susiformavusi labai menka velėna (žr. fotografiją nr. 5). Šurfo centro koordinatės (LKS-94): X 6068531; Y 436173 (žr. Tirtų vietų ir situacijos planą).

Šurfo viršuje buvo 0,4 m storio šviesiai rudo priemolio sluoksnis po kuriuo sekė rausvo molio įžemis, kuris dar buvo prakastas per 0,25 m į gylį (žr. fotografiją nr. 6). Šurfo centre buvo išgręžtas vienas gręžinys, kurio gruntotraukyje per visą gręžinio ilgį (t. y. 1,0 m) fiksuotas vientisas rausvo molio įžemio sluoksnis. Šurfas iširtas iki bendro 1,65 m gylio (iškastas iki 0,65 m gylio bei papildomai pragręžtas per 1,0 m į gylį) (žr. fotografiją Nr. 7).

Po tyrimų šurfas užkastas (žr. fotografiją Nr. 8). Šurfe archeologinio sluoksnio ar radinių nerasta.

Šurfas Nr. 3

Šurfas tirtas kairiajame bevardžio upelio krante, planuojamo įrengti tiltelio atramos vietoje, topografiškai PR link žemėjančioje vietoje, orientuotas Š – P kryptimi, 1x1 m dydžio. Šurfo vietoje iki tyrimų buvo susiformavusi labai menka velėna (žr. fotografiją nr. 9). Šurfo centro koordinatės (LKS-94): X 6068531; Y 436171 (žr. Tirtų vietų ir situacijos planą).

Šurfo viršuje buvo 0,55 m storio šviesiai rudo priemolio sluoksnis po kuriuo sekė rausvo molio įžemis, kuris dar buvo prakastas per 0,05 m į gylį (žr. fotografiją nr. 10). Šurfo centre buvo išgręžtas vienas gręžinys, kurio gruntotraukyje fiksuotas 0,45 m storio (t. y. sluoksnis tęsiasi iki 1,05 m gylio nuo žemės paviršiaus) rausvo molio sluoksnis, o po juo prasideda gruntinio vandens lygis bei uždumblėjęs, šaknimis peraugęs, aukščiau aptiktu rausvu moliu užslinkęs šviesiai pilkas smėlingo priemolio sluoksnis, kuris dar buvo pragręžtas per 0,15 m į gylį. Šurfas iširtas iki bendro 1,2 m gylio (iškastas iki 0,6 m gylio bei papildomai pragręžtas dar per 0,6 m į gylį) (žr. fotografiją Nr. 11).

Po tyrimų šurfas užkastas (žr. fotografiją Nr. 12). Šurfe archeologinio sluoksnio ar radinių nerasta.

Šurfas Nr. 4

Šurfas tirtas planuojamo įrengti suoliuko su šiukšlių dėže vietoje, topografiškai lygioje vietoje, orientuotas Š – P kryptimi, 1x1 m dydžio. Šurfo vietoje iki tyrimų velėna nebuvo

susiformavusi (žr. fotografiją nr. 13). Šurfo centro koordinatės (LKS-94): X 6068535; Y 436167 (žr. Tirtų vietų ir situacijos planą).

Šurfo viršuje buvo 0,2 m storio šviesiai rudo priemolio sluoksnis po kuriuo sekė rausvo molio įžemis, kuris dar buvo prakastas per 0,05 m į gylį (žr. fotografiją nr. 14). Šurfo centre buvo išgręžtas vienas gręžinys, kurio gruntotraukyje fiksuotas 0,45 m storio (t. y. sluoksnis tęsiasi iki 0,7 m gylio nuo žemės paviršiaus) rausvo molio sluoksnis. Šurfas ištirtas iki bendro 0,7 m gylio (iškastas iki 0,25 m gylio bei papildomai pragręžtas dar per 0,45 m į gylį) (žr. fotografiją nr. 15).

Po tyrimų šurfas užkastas (žr. fotografiją Nr. 16). Šurfe archeologinio sluoksnio ar radinių nerasta.

Šurfas Nr. 5

Šurfas tirtas planuojamo įrengti suoliuko su šiukšlių dėže vietoje, topografiškai R link nežymiai žemėjančioje vietoje, orientuotas Š – P kryptimi, 1x1 m dydžio. Šurfo vietoje iki tyrimų velėna nebuvo susiformavusi (žr. fotografiją nr. 17). Šurfo centro koordinatės (LKS-94): X 6068533; Y 436166 (žr. Tirtų vietų ir situacijos planą).

Šurfo viršuje buvo 0,25 m storio šviesiai rudo priemolio sluoksnis po kuriuo sekė rausvo molio įžemis, kuris dar buvo prakastas per 0,1 m į gylį (žr. fotografiją nr. 18). Šurfo centre buvo išgręžtas vienas gręžinys, kurio gruntotraukyje fiksuotas 0,35 m storio (t. y. sluoksnis tęsiasi iki 0,7 m gylio nuo žemės paviršiaus) rausvo molio sluoksnis, o po juo prasideda geltono smėlingo priemolio sluoksnis, kuris dar buvo pragręžtas per 0,05 m į gylį. Šurfas ištirtas iki bendro 0,75 m gylio (iškastas iki 0,35 m gylio bei papildomai pragręžtas dar per 0,4 m į gylį) (žr. fotografiją nr. 19).

Po tyrimų šurfas užkastas (žr. fotografiją Nr. 20). Šurfe archeologinio sluoksnio ar radinių nerasta.

Gręžinių aprašymai

Visi gręžiniai buvo gręžti projektuojamų įrengti medinių laiptų stulpinių pamatų vietose. Gręžinių vietose velėna susiformavusi nebuvo.

Gręžinys Nr. 1

Gręžinio koordinatės (LKS-94): X 6068524; Y 436188 (žr. Tirtų vietų ir situacijos planą).

Gręžinio viršuje buvo 0,7 m storio gelsvo smėlingo priemolio sluoksnis po kuriuo sekė rausvo molio įžemis, kuris dar buvo pragręžtas per 0,02 m į gylį. Gręžinys išgręžtas iki 0,72 m gylio nuo žemės paviršiaus (žr. fotografiją Nr. 21).

Gręžinyje archeologinių radinių ar archeologiškai vertingo sluoksnio neaptikta.

Grėžinys Nr. 2

Grėžinio koordinatės (LKS-94): X 6068525; Y 436188 (žr. Tirtų vietų ir situacijos planą).

Grėžinio viršuje buvo 0,65 m storio gelsvo smėlingo priemolio sluoksnis po kuriuo sekė rausvo molio įžemis, kuris dar buvo pragrėžtas per 0,05 m į gylį. Grėžinys išgrėžtas iki 0,7 m gylio nuo žemės paviršiaus (žr. fotografiją Nr. 22).

Grėžinyje archeologinių radinių ar archeologiškai vertingo sluoksnio neaptikta.

Grėžinys Nr. 3

Grėžinio koordinatės (LKS-94): X 6068526; Y 436187 (žr. Tirtų vietų ir situacijos planą).

Grėžinio viršuje buvo 0,17 m storio šviesiai rudo priemolio sluoksnis po kuriuo sekė 0,27 m storio rausvo kieto molio su klintimis įžemis. Po pastaruoju sluoksniu, 0,44 m gylyje nuo žemės paviršiaus pasiektas geltono smėlingo priemolio sluoksnis, kuris buvo pragrėžtas per 0,03 m į gylį. Grėžinys išgrėžtas iki 0,47 m gylio nuo žemės paviršiaus (žr. fotografiją Nr. 23).

Grėžinyje archeologinių radinių ar archeologiškai vertingo sluoksnio neaptikta.

Grėžinys Nr. 4

Grėžinio koordinatės (LKS-94): X 6068527; Y 436186 (žr. Tirtų vietų ir situacijos planą).

Grėžinio viršuje buvo 0,25 m storio šviesiai rudo priemolio sluoksnis po kuriuo sekė 0,12 m storio rausvo kieto molio su klintimis įžemis. Po pastaruoju sluoksniu, 0,37 m gylyje nuo žemės paviršiaus pasiektas geltono smėlingo priemolio sluoksnis, kuris buvo pragrėžtas per 0,08 m į gylį. Grėžinys išgrėžtas iki 0,45 m gylio nuo žemės paviršiaus (žr. fotografiją Nr. 24).

Grėžinyje archeologinių radinių ar archeologiškai vertingo sluoksnio neaptikta.

Grėžinys Nr. 5

Grėžinio koordinatės (LKS-94): X 6068527; Y 436184 (žr. Tirtų vietų ir situacijos planą).

Grėžinio viršuje buvo 0,45 m storio šviesiai rudo priemolio sluoksnis po kuriuo sekė geltono smėlingo priemolio įžemis, kuris buvo pragrėžtas per 0,05 m į gylį. Grėžinys išgrėžtas iki 0,5 m gylio nuo žemės paviršiaus (žr. fotografiją Nr. 25).

Grėžinyje archeologinių radinių ar archeologiškai vertingo sluoksnio neaptikta.

Grėžinys Nr. 6

Grėžinio koordinatės (LKS-94): X 6068526; Y 436182 (žr. Tirtų vietų ir situacijos planą).

Grėžinio viršuje buvo 0,35 m storio šviesiai rudo priemolio sluoksnis po kuriuo sekė geltono smėlingo priemolio įžemis, kuris buvo pragrėžtas per 0,1 m į gylį. Grėžinys išgrėžtas iki 0,45 m gylio nuo žemės paviršiaus (žr. fotografiją Nr. 26).

Grėžinyje archeologinių radinių ar archeologiškai vertingo sluoksnio neaptikta.

Grėžinys Nr. 7

Grėžinio koordinatės (LKS-94): X 6068528; Y 436181 (žr. Tirtų vietų ir situacijos planą).

Grėžinio viršuje buvo 0,4 m storio šviesiai rudo priemolio sluoksnis po kuriuo sekė geltono smėlingo priemolio įžemis, kuris buvo pragrėžtas per 0,12 m į gylį. Grėžinys išgrėžtas iki 0,52 m gylio nuo žemės paviršiaus (žr. fotografiją Nr. 27).

Grėžinyje archeologinių radinių ar archeologiškai vertingo sluoksnio neaptikta.

Grėžinys Nr. 8

Grėžinio koordinatės (LKS-94): X 6068530; Y 436181 (žr. Tirtų vietų ir situacijos planą).

Grėžinio viršuje buvo 0,3 m storio šviesiai rudo priemolio sluoksnis po kuriuo sekė šviesiai pilko priemolio įžemis, kuris buvo pragrėžtas per 0,1 m į gylį. Grėžinys išgrėžtas iki 0,4 m gylio nuo žemės paviršiaus (žr. fotografiją Nr. 28).

Grėžinyje archeologinių radinių ar archeologiškai vertingo sluoksnio neaptikta.

Grėžinys Nr. 9

Grėžinio koordinatės (LKS-94): X 6068530; Y 436179 (žr. Tirtų vietų ir situacijos planą).

Grėžinio viršuje buvo 0,45 m storio šviesiai rudo priemolio sluoksnis po kuriuo sekė geltono smėlingo priemolio įžemis, kuris buvo pragrėžtas per 0,05 m į gylį. Grėžinys išgrėžtas iki 0,5 m gylio nuo žemės paviršiaus (žr. fotografiją Nr. 29).

Grėžinyje archeologinių radinių ar archeologiškai vertingo sluoksnio neaptikta.

Grėžinys Nr. 10

Grėžinio koordinatės (LKS-94): X 6068531; Y 436177 (žr. Tirtų vietų ir situacijos planą).

Grėžinio viršuje buvo 0,5 m storio šviesiai rudo priemolio sluoksnis po kuriuo sekė geltono smėlingo priemolio įžemis, kuris buvo pragrėžtas per 0,05 m į gylį. Grėžinys išgrėžtas iki 0,55 m gylio nuo žemės paviršiaus (žr. fotografiją Nr. 30).

Grėžinyje archeologinių radinių ar archeologiškai vertingo sluoksnio neaptikta.

Grėžinys Nr. 11

Grėžinio koordinatės (LKS-94): X 6068529; Y 436165 (žr. Tirtų vietų ir situacijos planą).

Grėžinio viršuje buvo 0,1 m storio šviesiai rudo priemolio sluoksnis po kuriuo sekė 0,15 m storio rausvo kieto molio su klintimis įžemis. Po pastaruoju sluoksniu, 0,25 m gylyje nuo žemės paviršiaus pasiektas geltono smėlingo priemolio sluoksnis, kuris buvo pragrėžtas per 0,25 m į gylį. Grėžinys išgrėžtas iki 0,5 m gylio nuo žemės paviršiaus (žr. fotografiją Nr. 31).

Grėžinyje archeologinių radinių ar archeologiškai vertingo sluoksnio neaptikta.

Grėžinys Nr. 12

Grėžinio koordinatės (LKS-94): X 6068528; Y 436163 (žr. Tirtų vietų ir situacijos planą).

Grėžinio viršuje buvo 0,65 m storio rausvo kietos molio su klintimis įžemis. Grėžinys išgręžtas iki 0,65 m gylio nuo žemės paviršiaus (žr. fotografiją Nr. 32).

Grėžinyje archeologinių radinių ar archeologiškai vertingo sluoksnio neaptikta.

Grėžinys Nr. 13

Grėžinio koordinatės (LKS-94): X 6068528; Y 436160 (žr. Tirtų vietų ir situacijos planą).

Grėžinio viršuje buvo 0,4 m storio šviesiai rudo priemolio sluoksnis po kuriuo sekė geltono smėlingo priemolio įžemis, kuris buvo pragręžtas per 0,05 m į gylį. Grėžinys išgręžtas iki 0,45 m gylio nuo žemės paviršiaus (žr. fotografiją Nr. 33).

Grėžinyje archeologinių radinių ar archeologiškai vertingo sluoksnio neaptikta.

Grėžinys Nr. 14

Grėžinio koordinatės (LKS-94): X 6068530; Y 436159 (žr. Tirtų vietų ir situacijos planą).

Grėžinio viršuje buvo 0,4 m storio šviesiai rudo priemolio sluoksnis po kuriuo sekė rausvo kieto molio su klintimis įžemis, kuris buvo pragręžtas per 0,1 m į gylį. Grėžinys išgręžtas iki 0,5 m gylio nuo žemės paviršiaus (žr. fotografiją Nr. 34).

Grėžinyje archeologinių radinių ar archeologiškai vertingo sluoksnio neaptikta.

Grėžinys Nr. 15

Grėžinio koordinatės (LKS-94): X 6068531; Y 436158 (žr. Tirtų vietų ir situacijos planą).

Grėžinio viršuje buvo 0,4 m storio rausvo molio įžemis po kuriuo sekė 0,27 m storio gelsvo smėlingo priemolio sluoksnis. Po pastaruoju sluoksniu, 0,67 m gylyje nuo žemės paviršiaus pasiektas kitas rausvo molio sluoksnis, kuris buvo pragręžtas per 0,08 m į gylį. Grėžinys išgręžtas iki 0,75 m gylio nuo žemės paviršiaus (žr. fotografiją Nr. 35).

Grėžinyje archeologinių radinių ar archeologiškai vertingo sluoksnio neaptikta.

Išvados

Žvalgomųjų archeologinių tyrimų metu Rementiškių, Šapalų piliakalnio, vad. Prancūzų kapu vizualinės apsaugos zonos pozonyje planuojamų įrengti medinių laiptų stulpinių pamatų vietose buvo išgręžta 15 gręžinių bei R jų dalyje ištirtas 1 m² plotas (vienas 1x1 m dydžio šurfas), planuojamų statyti suoliukų su šiukšlių dėžėmis vietose bei tiltelio per bevardį upelį atramų vietose buvo ištirta dar 4 m² plotas (keturi 1x1 m dydžio šurfai) (žr. Tirtų vietų ir situacijos planą).

Šurfai tirti iki įžemio, kuris buvo pasiektas 0,2 – 0,5 m gylyje nuo žemės paviršiaus. Baigus tyrimus šurfai buvo užkasti.

Gręžiniai gręžti iki įžemio, kuris pasiektas 0,1 – 0,25 m gylyje nuo žemės paviršiaus.

Žvalgomųjų archeologinių tyrimų metu planuojamų įrengti medinių laiptų, suoliukų su šiukšlių dėžėmis, tiltelio per bevardį upelį atramų vietose bei galimo informacinio stendo vietose kastuose šurfluose bei gręžtuose gręžiniuose kultūrinio sluoksnio ar archeologinių radinių rasta nebuvo.

Apibendrinant žvalgomųjų archeologinių tyrimų rezultatus, galima teigti, kad Rementiškių k., Vilkaviškio r. sav. esančiame Rementiškių, Šapalų piliakalnio, vad. Prancūzų kapu (3696) vizualinės apsaugos zonos pozonyje, numatyti medinių laiptų, tiltelio per bevardį upelį, suoliukų su šiukšlių dėžėmis bei žvyro danga dengto takelio statybos darbai gali būti vykdomi be papildomų archeologinių tyrimų, tačiau projektuojant tikslią informacinio stendo vietą ji turi būti numatoma kuo arčiau tirtų šurfų Nr. 4 – 5 vietų (žr. Tirtų vietų ir situacijos planą), nes jai nutolus nuo pastarųjų per daugiau nei 10 m į bet kurią pusę būtų reikalingi archeologiniai žvalgymai jo įrenginėjimo metu. Ateityje bet kuriose kitose piliakalnio teritorijos bei apsaugos zonos pozonio vietose nusprendus vykdyti žemės judinimo darbus yra būtini archeologiniai žvalgomieji tyrimai.

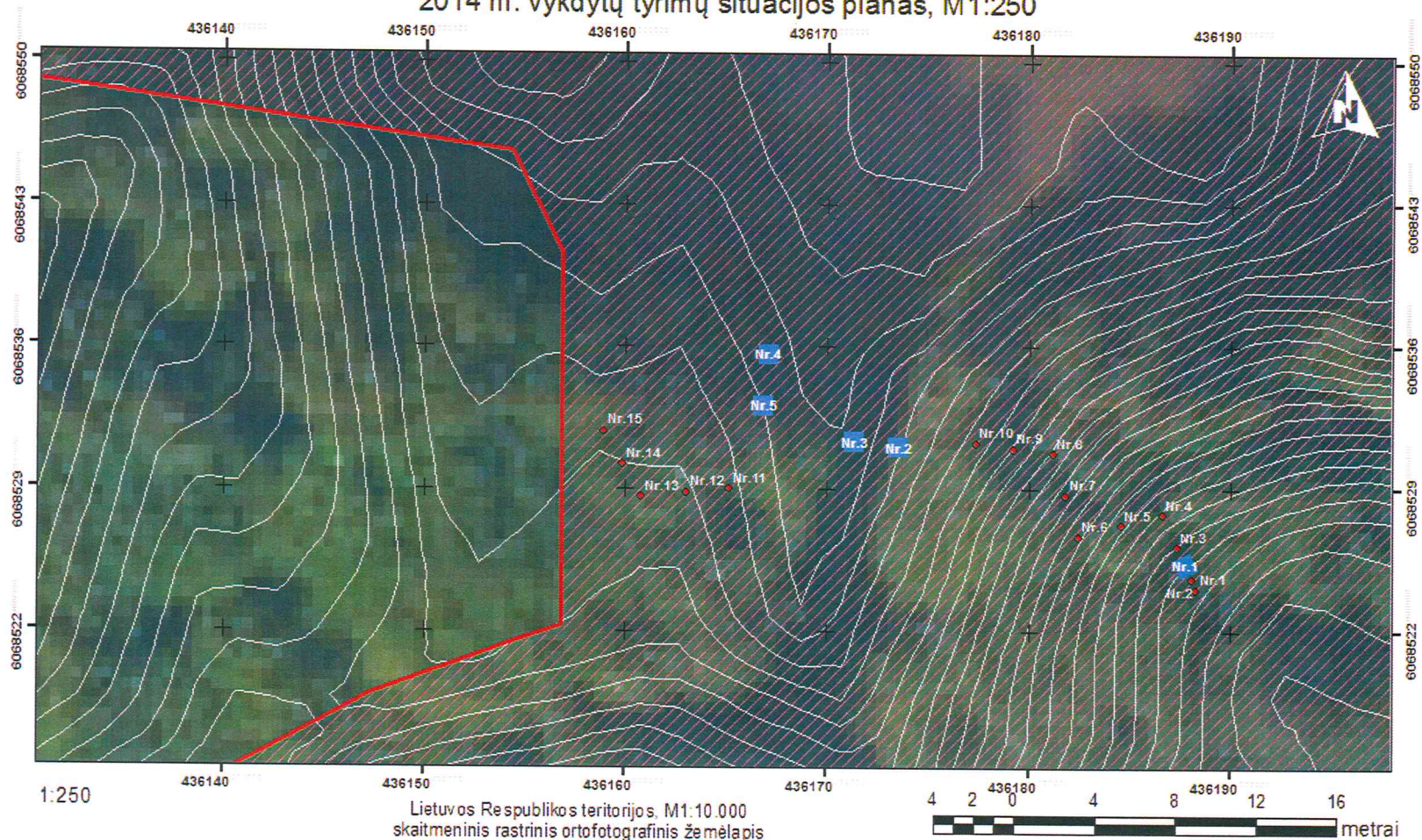
Archeologas







Mantas Daubaras

Tirtų vietų ir situacijos planas

Rementiškių, Šapalų piliakalnio, vad. Prancūzų kapu (3696) teritorijoje ir vizualinės apsaugos zonos pozonyje
2014 m. vykdytų tyrimų situacijos planas, M1:250



Sutartiniai ženklai

-  Rementiškių, Šapalų piliakalnio, vad. Prancūzų kapu (3696) teritorijos ribos
-  Rementiškių, Šapalų piliakalnio, vad. Prancūzų kapu vizualinės apsaugos zonos pozonio teritorija
-  2014 m. gręžtų gręžinių vietos
-  2014 m. tirtų šurfų vietos

Fotografijų sąrašas

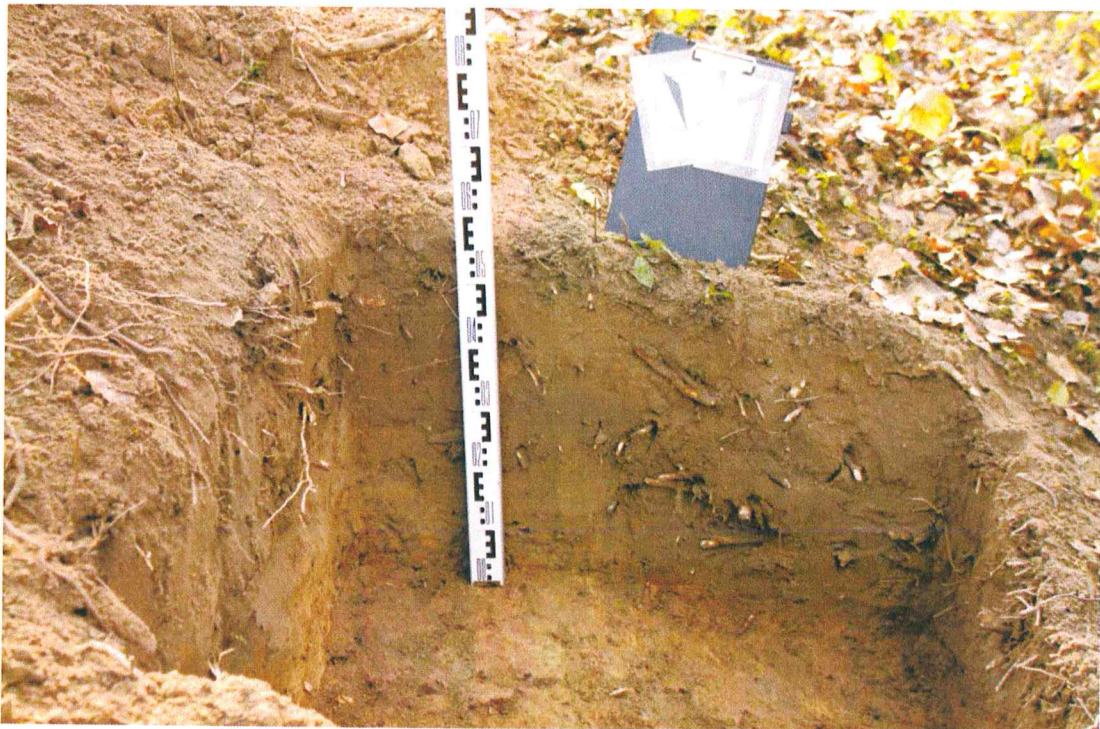
1. Šurfas Nr. 1 prieš tyrimus. Vaizdas iš PV pusės.
2. Šurfo Nr. 1 bendras vaizdas pasiekus įžemį. Vaizdas iš ŠR pusės.
3. Šurfo Nr. 1 dugno centre gręžto gręžinio bendras kerno vaizdas.
4. Šurfo Nr. 1 bendras vaizdas iš PV po tyrimų.
5. Šurfas Nr. 2 prieš tyrimus. Vaizdas iš P pusės.
6. Šurfo Nr. 2 bendras vaizdas pasiekus įžemį. Vaizdas iš V pusės.
7. Šurfo Nr. 2 dugno centre gręžto gręžinio bendras kerno vaizdas.
8. Šurfo Nr. 2 bendras vaizdas iš P po tyrimų.
9. Šurfas Nr. 3 prieš tyrimus. Vaizdas iš P pusės.
10. Šurfo Nr. 3 bendras Š sienelės vaizdas pasiekus įžemį. Vaizdas iš P pusės.
11. Šurfo Nr. 3 dugno centre gręžto gręžinio bendras kerno vaizdas.
12. Šurfo Nr. 3 bendras vaizdas iš P po tyrimų.
13. Šurfas Nr. 4 prieš tyrimus. Vaizdas iš P pusės.
14. Šurfo Nr. 4 bendras P sienelės vaizdas pasiekus įžemį. Vaizdas iš Š pusės.
15. Šurfo Nr. 4 dugno centre gręžto gręžinio bendras kerno vaizdas.
16. Šurfo Nr. 4 bendras vaizdas iš R po tyrimų.
17. Šurfas Nr. 5 prieš tyrimus. Vaizdas iš Š pusės.
18. Šurfo Nr. 5 bendras P sienelės vaizdas pasiekus įžemį. Vaizdas iš Š pusės.
19. Šurfo Nr. 5 dugno centre gręžto gręžinio bendras kerno vaizdas.
20. Šurfo Nr. 5 bendras vaizdas iš R po tyrimų.
21. Gręžinio Nr. 1 bendras kerno vaizdas.
22. Gręžinio Nr. 2 bendras kerno vaizdas.
23. Gręžinio Nr. 3 bendras kerno vaizdas.
24. Gręžinio Nr. 4 bendras kerno vaizdas.
25. Gręžinio Nr. 5 bendras kerno vaizdas.
26. Gręžinio Nr. 6 bendras kerno vaizdas.
27. Gręžinio Nr. 7 bendras kerno vaizdas.
28. Gręžinio Nr. 8 bendras kerno vaizdas.
29. Gręžinio Nr. 9 bendras kerno vaizdas.
30. Gręžinio Nr. 10 bendras kerno vaizdas.
31. Gręžinio Nr. 11 bendras kerno vaizdas.
32. Gręžinio Nr. 12 bendras kerno vaizdas.

33. Gręžinio Nr. 13 bendras kerno vaizdas.
34. Gręžinio Nr. 14 bendras kerno vaizdas.
35. Gręžinio Nr. 15 bendras kerno vaizdas.

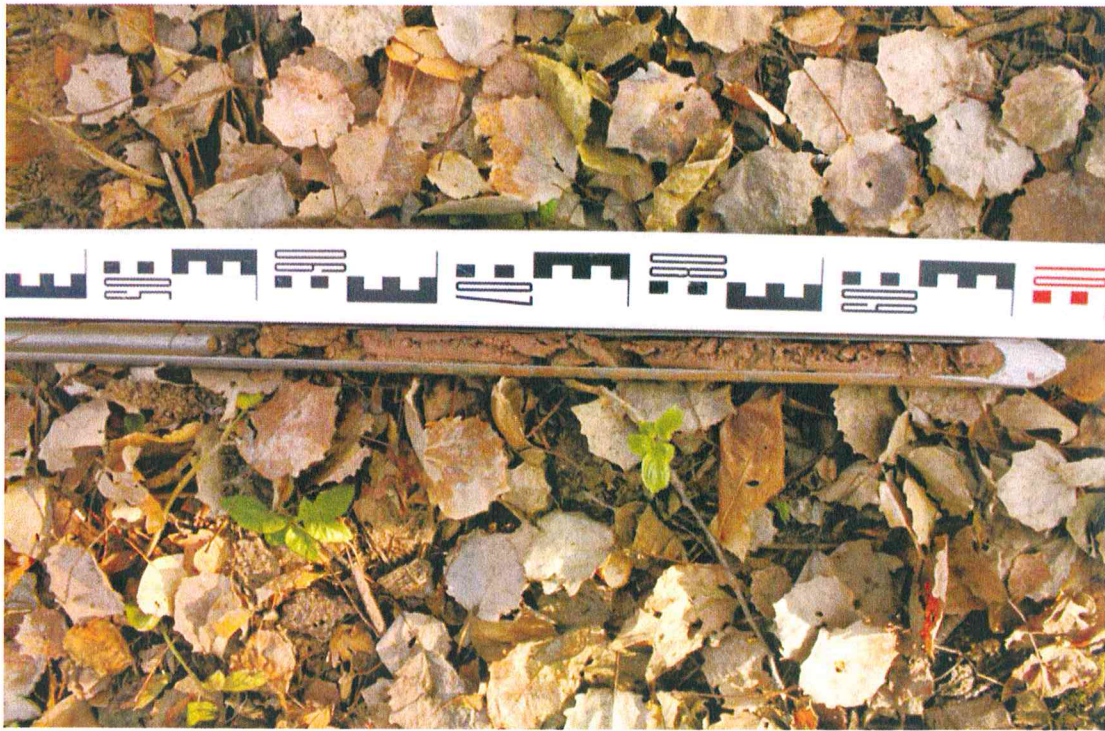
Fotografijos



Fotografija Nr. 1 Šurfas Nr. 1 prieš tyrimus. Vaizdas iš PV pusės.



Fotografija Nr. 2 Šurfo Nr. 1 bendras vaizdas pasiekus įžemį. Vaizdas iš ŠR pusės.



Fotografija Nr. 3 Šurfo Nr. 1 dugno centre gręžto gręžinio bendras kerno vaizdas.



Fotografija Nr. 4 Šurfo Nr. 1 bendras vaizdas iš PV po tyrimų.



Fotografija Nr. 5 Šurfas Nr. 2 prieš tyrimus. Vaizdas iš P pusės.



Fotografija Nr. 6 Šurfo Nr. 2 bendras vaizdas pasiekus įžemį. Vaizdas iš V pusės.



Fotografija Nr. 7 Šurfo Nr. 2 dugno centre gręžto gręžinio bendras kerno vaizdas.



Fotografija Nr. 8 Šurfo Nr. 2 bendras vaizdas iš P po tyrimų.



Fotografija Nr. 9 Šurfas Nr. 3 prieš tyrimus. Vaizdas iš P pusės.



Fotografija Nr. 10 Šurfo Nr. 3 bendras Š sienelės vaizdas pasiekus įžemį. Vaizdas iš P pusės.



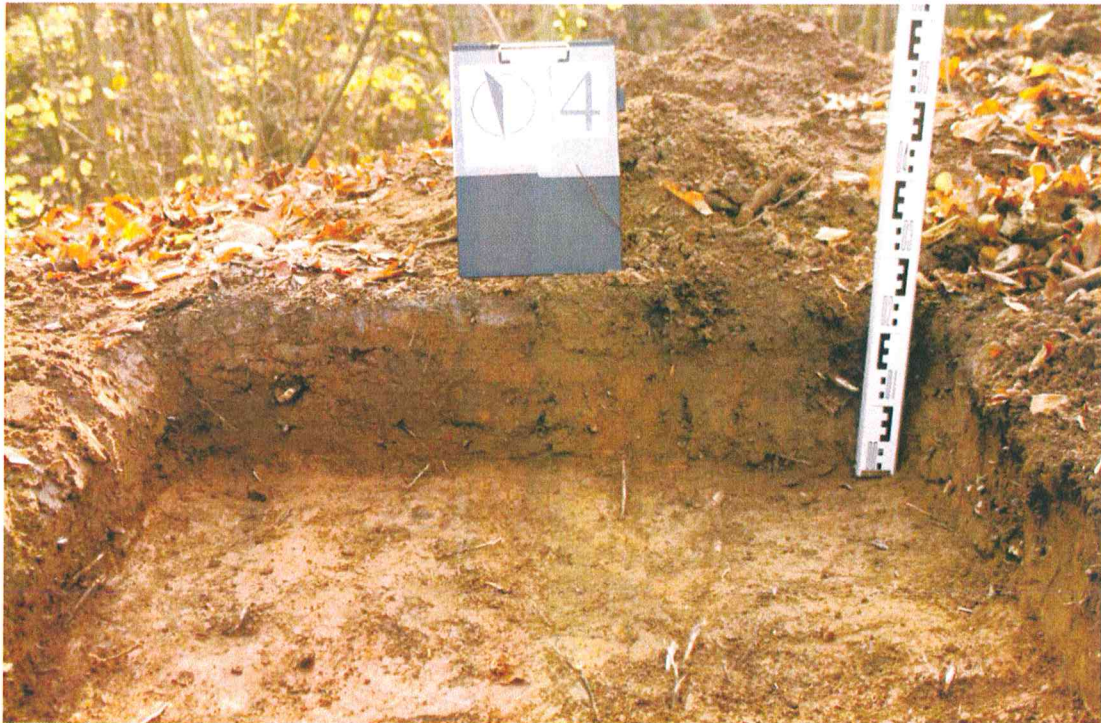
Fotografija Nr. 11 Šurfo Nr. 3 dugno centre gręžto gręžinio bendras kerno vaizdas.



Fotografija Nr. 12 Šurfo Nr. 3 bendras vaizdas iš P po tyrimų.



Fotografija Nr. 13 Šurfas Nr. 4 prieš tyrimus. Vaizdas iš P pusės.



Fotografija Nr. 14 Šurfo Nr. 4 bendras P sienelės vaizdas pasiekus įžemį. Vaizdas iš Š pusės.



Fotografija Nr. 15 Šurfo Nr. 4 dugno centre gręžto gręžinio bendras kerno vaizdas.



Fotografija Nr. 16 Šurfo Nr. 4 bendras vaizdas iš R po tyrimų.



Fotografija Nr. 17 Šūrfas Nr. 5 prieš tyrimus. Vaizdas iš Š pusės.



Fotografija Nr. 18 Šurfo Nr. 5 bendras P sienelės vaizdas pasiekus įžemį. Vaizdas iš Š pusės.



Fotografija Nr. 19 Šurfo Nr. 5 dugno centre gręžto gręžinio bendras kerno vaizdas.



Fotografija Nr. 20 Šurfo Nr. 5 bendras vaizdas iš R po tyrimų.



Fotografija Nr. 21 Gręžinio Nr. 1 bendras kerno vaizdas.



Fotografija Nr. 22 Gręžinio Nr. 2 bendras kerno vaizdas.



Fotografija Nr. 23 Gręžinio Nr. 3 bendras kerno vaizdas.



Fotografija Nr. 24 Gręžinio Nr. 4 bendras kerno vaizdas.



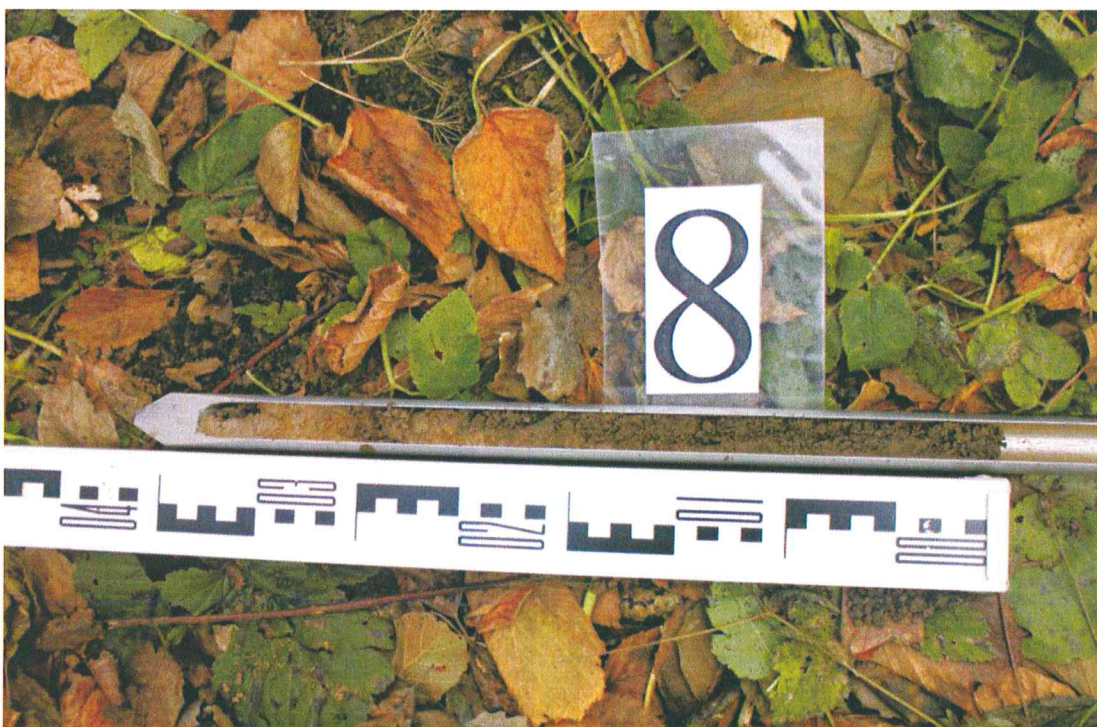
Fotografija Nr. 25 Gręžinio Nr. 5 bendras kerno vaizdas.



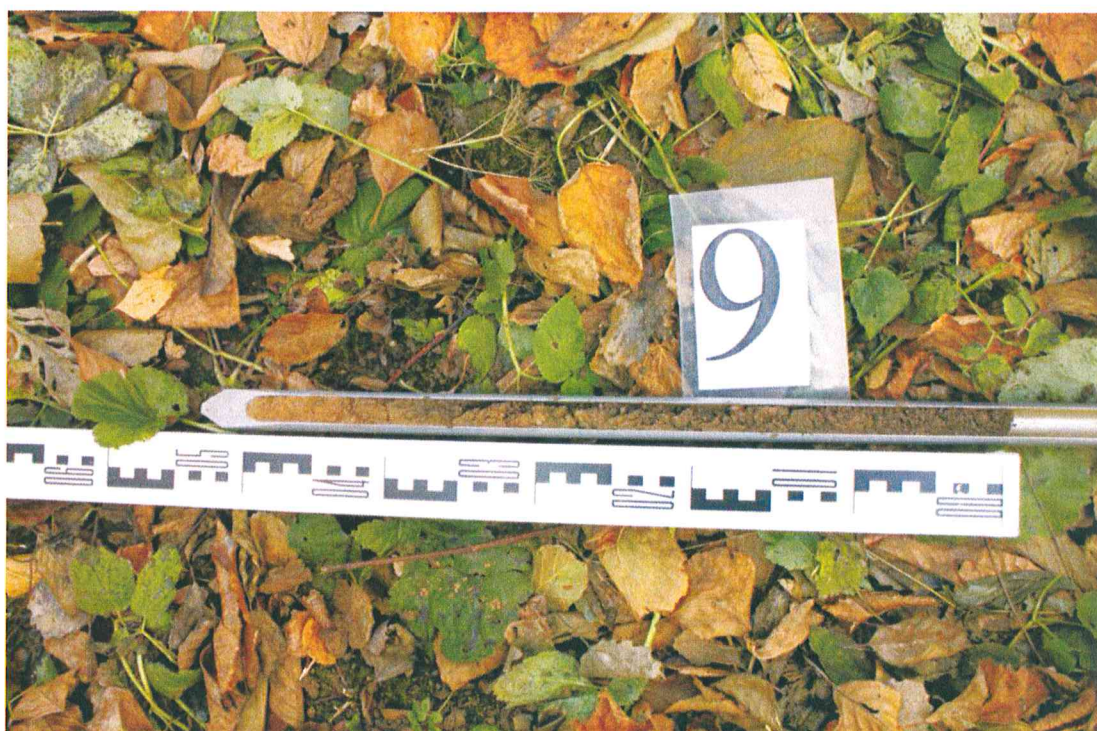
Fotografija Nr. 26 Gręžinio Nr. 6 bendras kerno vaizdas.



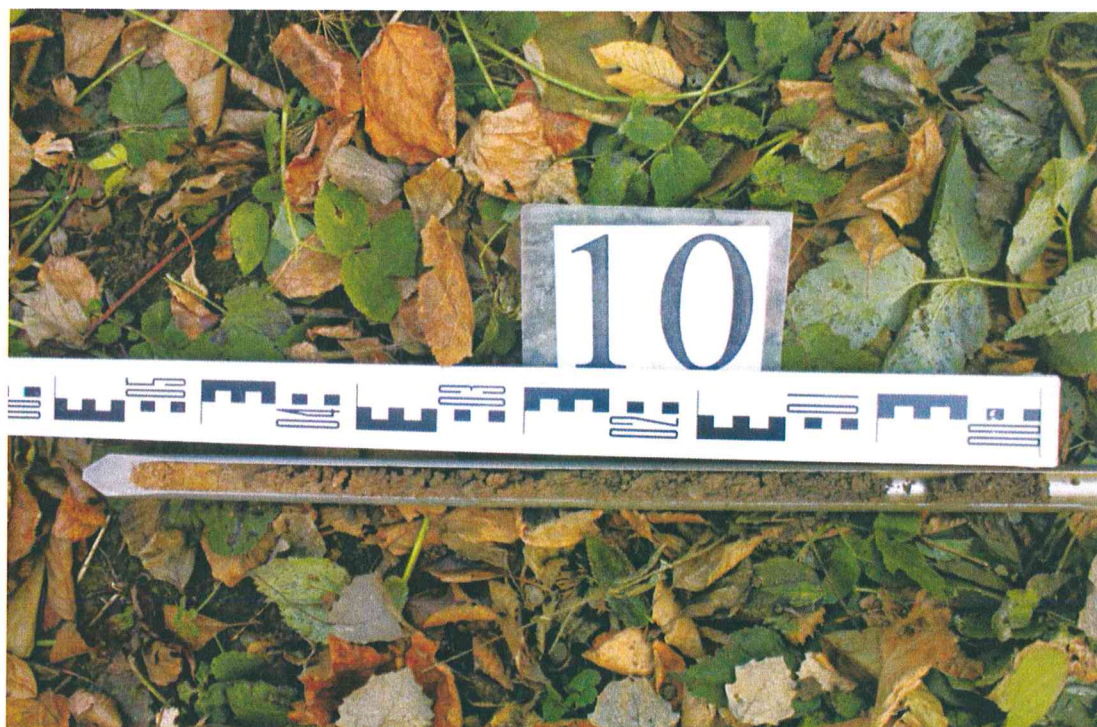
Fotografija Nr. 27 Gręžinio Nr. 7 bendras kerno vaizdas.



Fotografija Nr. 28 Gręžinio Nr. 8 bendras kerno vaizdas.



Fotografija Nr. 29 Gręžinio Nr. 9 bendras kerno vaizdas.



Fotografija Nr. 30 Gręžinio Nr. 10 bendras kerno vaizdas.



Fotografija Nr. 31 Gręžinio Nr. 11 bendras kerno vaizdas.



Fotografija Nr. 32 Gręžinio Nr. 12 bendras kerno vaizdas.



Fotografija Nr. 33 Gręžinio Nr. 13 bendras kerno vaizdas.



Fotografija Nr. 34 Gręžinio Nr. 14 bendras kerno vaizdas.



Fotografija Nr. 35 Gręžinio Nr. 15 bendras kerno vaizdas.

Priedų sąrašas

1. Tyrimų ataskaitos autoriaus kreipimosi į E. Činčį laiško kopija.
2. Tyrimų ataskaitos autoriaus kreipimosi į E. Činčį laiške pridėto tyrimų užsakovo siūsto techninio projekto kopija.
3. E. Činčio atsakymo į tyrimų autoriaus kreipimąsi laiško kopija.
4. E. Činčio atsakymo į tyrimų autoriaus kreipimąsi laiške pridėto priedo, pagal kurį buvo sukurtas KVR poligonas, kopija.

Priedai

Priedas Nr. 1 Tyrimų ataskaitos autoriaus kreipimosi į E. Činčį laiško kopija

Klausimas dėl poligono KVR'e ■ inbox x AP x



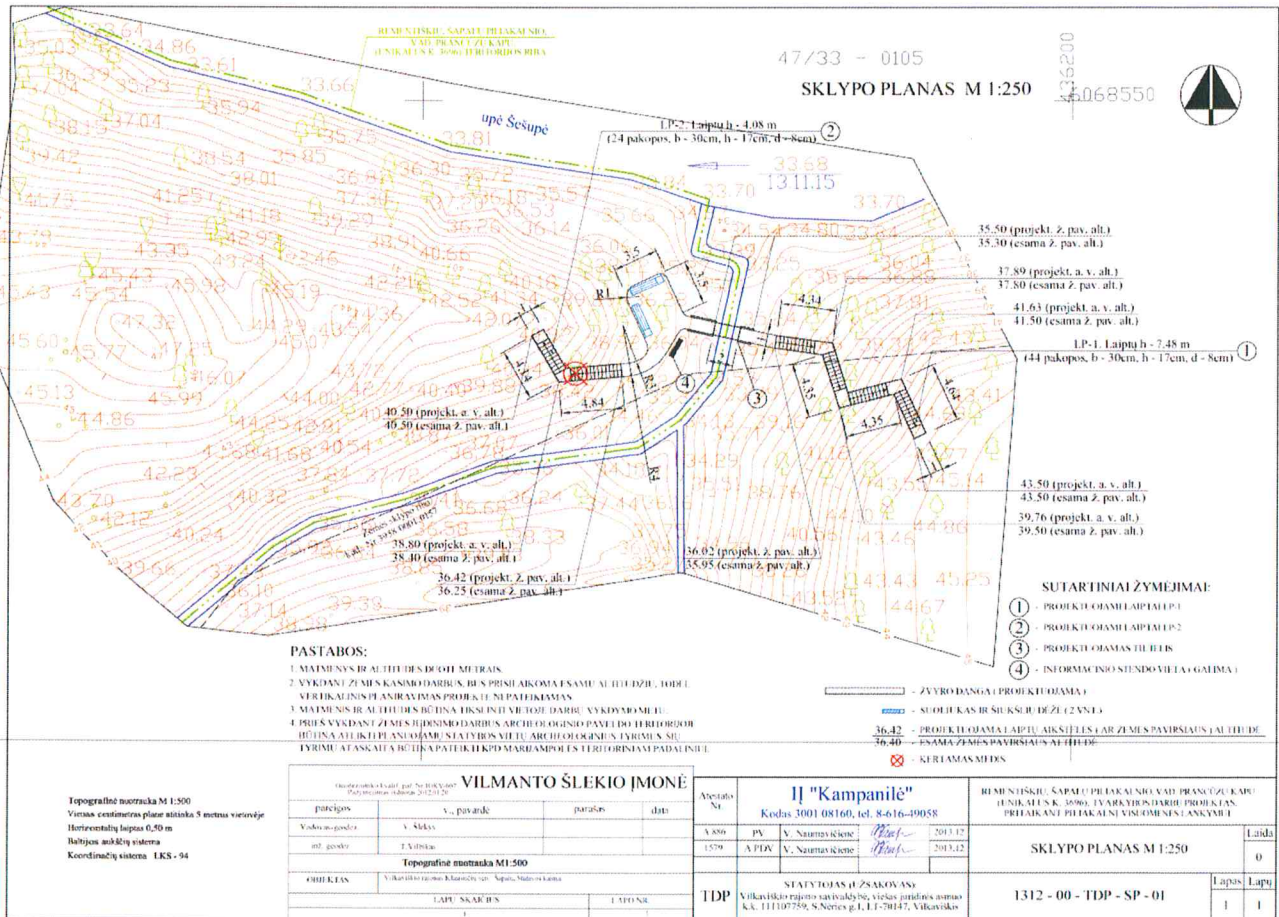
Mantas Daubaras <mantas.daubaras@gmail.com>
to Edvardas -

Oct 20

Laba diena
rengiu objekto kurio unikalus kodas KVR sistemoje yra 3696 archeologinių tyrimų projektą ir ruošdamas GISinį planą pastebėjau aiškų neatitikimą tarp projektuotojo parengtame techniniame projekte nurodytų teritorijos ribų (prisegu) ir KVR esančių ribų
Norėjau pasiteirauti kuriame plane yra klaida?

--
Mantas Daubaras
Vilniaus universitetas/Lietuvos istorijos institutas
doktorantas
Kražių g 5 LT-01108 Vilnius
mantas.daubaras@gmail.com
Tel +37067251081

Priedas Nr. 2 Tyrimų ataskaitos autoriaus kreipimosi į E. Činčį laiške pridėto tyrimų užsakovo siūsto techninio projekto kopija



Priedas Nr. 3 E. Činčio atsakymo į tyrimų autoriaus kreipimąsi laiško kopija

Edvardas Činčys
to me

Oct 30 (7 days ago)

Lithuanian > English Translate message

Turn off for: Lithuanian

Labas

Atsakydamas į Jūsų 2014-10-20d. paklausimą informuoju, kad Kultūros vertybių registro objekto (unikalus kodas registre 3696) planelis, pagal kurį 2006m teritoriją ir apsaugos zoną vektorizavo VI "GIS-Centras" yra 1:10000 mastelyje ir kartografiuota 1993 m. Šį planelį Jums pateikiu. Sutinku, kad Jūsų pateiktas planas 1:250 masteliu yra tikslesnis ir naujesnis, bet turime vadovautis teisės aktais pagal kuriuos Kultūros vertybių registre objektų duomenys tikslinami Vertinimo tarybų patvirtintų aktų ar specialiųjų planų pagrindu.

Pagarbiai
KPD Registro tvarkymo, viešųjų ryšių ir edukacijos skyriaus
GIS vyriausias administratorius
Edvardas Činčys

No virus found in this message
Checked by AVG - www.avg.com
Version: 2014 0 4765 / Virus Database: 4040/8418 - Release Date: 10/19/14

No virus found in this message
Checked by AVG - www.avg.com
Version: 2015 0 5315 / Virus Database: 4189/8479 - Release Date: 10/30/14



Priedas Nr. 4 E. Činčio atsakymo į tyrimų autoriaus kreipimąsi laiške pridėto priedo, pagal kurį buvo sukurtas KVR poligonas, kopija

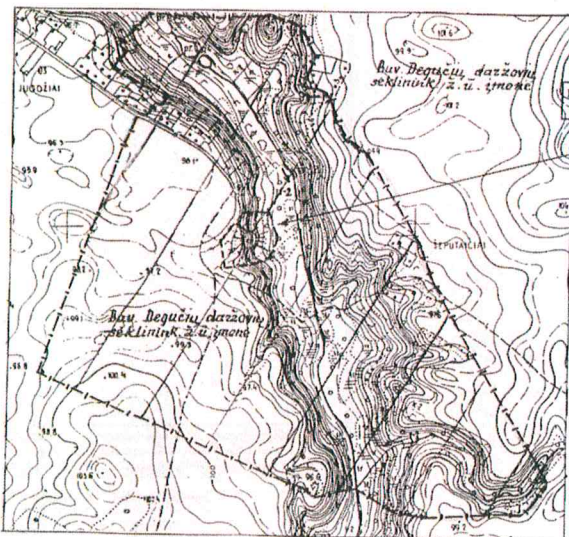
JUODŽIŲ PILIAKAINIO, VAD. PILAITĖ IR SEN. GYVENVIETĖS - RESPUBLIKINĖS REKŠMĖS ARCHEOLOGIJOS PAMINKLO (AR1111) TERITORIJOS, REGULIUOJAMO UŽSTATYMO IR SAUGOMO GAMTINIO LANDŠAPTO ZONŲ PLANAS

Šilutės rajonas, Žemaičių Naumiesčio apylinkė, Juodžių kaimas. Paminke teritorijos, reguliuojamo užstatymo zonos, sutampinės su sausumo gamtinio landšapto zona, žemės valdytojas ir naudotojas - Žemaičių Naumiesčio apylinkės Taryba

TERITORIJĄ TVIRTINU:
Kultūros paveldo mokelinio centro
direktorius V. Keršėnas
1992. m. 23 men. 1992



ZONA PATVIRTINTA:
Šilutės rajono valdybos
1992. m. 23 men. 27 d.
patvirtavimu Nr. 139-V



Paminke teritorijos ekeplikacija

Žemės naudojimas	Paminke teritorija (ha)
Kultūros vertybės kodas: MIŠKAS	1,52
AR1111	0,44
Viso:	1,96

Šilutės rajono valdytojo pavaduotojas (kmeišios pirmininkė) R. Vaitkus
Rajono kultūros skyriaus vedėjas S. Sodnie
Rajono paminklotvarkės tarnybos paminklotvarkininkė V. Mikėlauskė
Rajono žemėtvarkės tarnybos vedėjas N. Lauraitienė
Kultūros paveldo mokelinio centro archeologas B. Dekanis
Žemaičių Naumiesčio apylinkės viršėitis J. Činčys
Užtikrinantis V. Hockus

Lauke kartografas: Valstybinis žemėtvarkės institutas
I žemės kadastra skyrius, 1992.11.
Planą sudarė: Vyr. inž. A. Rutkauskienė, 1992.11.20
Gr. vedėjas G. Milienė

M 1:10 000
vienas cm - 100 m

Sutartiniai ženklai

○ Piliakainis × Sen. gyvenvietė

--- Paminke teritorija 2,0 ha

--- Reguliuojamo užstatymo zona sutampa su sausumo gamtinio landšapto zona 123,6 ha

Anksčiau nustatyta apsaugos zona, jei apsaugos aktas fizini įrenginio zona, o reguliuojamo užstatymo, saugomo gamtinio landšapto zonos - vizualinės apsaugos zona.



KULTŪROS PAVELDO DEPARTAMENTAS
PRIE KULTŪROS MINISTERIJOS

LEIDIMAS ATLIKTI ARCHEOLOGINIUS TYRIMUS

2014-10-29

(data)

Nr.

Vilnius

LA-425

Vadovaujantis Lietuvos Respublikos nekilnojamojo kultūros paveldo apsaugos įstatymo (Žin., 1995, Nr. 3-37; 2004, Nr. 153-5571) 18 straipsnio 6 dalimi, šis leidimas išduotas

Mantui Daubarui, 2012-03-22, Nr. 2255

(tyrėjo vardas, pavardė, nekilnojamojo kultūros paveldo apsaugos specialisto atestato išdavimo data ir Nr.)

_____ arba mokslo laipsnis ir (ar) pedagoginis vardas)

atlikti:

Rementiškių, Šapalų piliakalnio, vad. Prancūzų kapu (3696) teritorijos,

(numatomos tirti vietos pavadinimas, unikalus kodas Kultūros vertybių registre.

Vilkaviškio r. sav., Rementiškių k.,

adresas, archeologinių tyrimų pobūdis)

žvalgomočius archeologinius tyrimus

pagal archeologinių tyrimų projektą:

Rementiškių, Šapalų piliakalnio, vad. Prancūzų kapu (3696) teritorijos bei vizualinės apsaugos zonos pozonio (Klausučių sen., Vilkaviškio r. sav.) archeologinių žvalgomųjų tyrimų projektas, 2014-10-28

(projekto pavadinimas, aprobavimo data)

archeologinių tyrimų grupę sudaro šie archeologai (pildoma, jeigu grupė sudaroma):

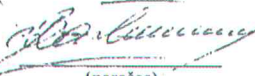
_____ (vardai, pavardės)

(antra pusė)

Papildomi paveldosaugos reikalavimai archeologinių tyrimų metu :

Leidimas galioja iki 2014-11-30
(metai, mėnuo, diena)

Leidimo galiojimas pratęstas iki _____
(metai, mėnuo, diena)

Apskaitos, paveldotvarkos planavimo
skyriaus vyriausioji specialistė  Ieva Bartminaitė
(leidimą išdavusio tarnautojo pareigų pavadinimas) (parašas) (vardas, pavardė)

_____ A. V. _____
(leidimą galiojimą pratęsusio tarnautojo pareigų pavadinimas) (parašas) (vardas, pavardė)

Leidimas taip pat tyrėjui suteikia teisę naudoti elektronines priemones, sudarinėti planus, filmuoti, fotografuoti, piešti, rinkti radinius ir mėginius tiriamame objekte.

Tyrėjas archeologinių tyrimų metu ir juos atlikęs privalo laikytis Lietuvos Respublikos nekilnojamojo kultūros paveldo apsaugos įstatymo (Žin., 1995, Nr. 3-37; 2004, Nr. 153-5571), Paveldo tvarkybos reglamento PTR 2.13.01:2011 „Archeologinio paveldo tvarkyba“, patvirtinto Lietuvos Respublikos kultūros ministro 2011 m. rugpjūčio 16 d. įsakymu Nr. IV-538 (Žin., 2011, Nr. 109-5162), Nekilnojamųjų kultūros vertybių atskleidimui reikalingų tyrimų duomenų apimties aprašo, patvirtinto Lietuvos Respublikos Kultūros ministro 2005 m. birželio 22 d. įsakymu Nr. IV-259 (Žin., 2005, Nr. 80-2927), Kultūros paveldo objektų ar vietovių apžiūros, būklės fiksavimo ir tyrimo atlikimo užtikrinimo taisyklių, patvirtintų Lietuvos Respublikos kultūros ministro 2005 m. birželio 9 d. įsakymu Nr. IV-240 (Žin., 2005, Nr. 76-2766), Nekilnojamojo kultūros paveldo tyrimų metu rastų archeologinių radinių perdavimo muziejams taisyklių, patvirtintų Lietuvos Respublikos kultūros ministro 2005 m. vasario 25 d. įsakymu Nr. IV-66 (Žin., 2005, Nr. 30-960), Leidimų atlikti archeologinius tyrimus išdavimo tvarkos aprašo, kitų teisės aktų nustatytų paveldosaugos reikalavimų ir šiame leidime nustatytų papildomų paveldosaugos reikalavimų.

2014-10-21 žvalgomųjų archeologinių tyrimų projekto kopija

Užsakovas: BĮ Vilkaviškio rajono savivaldybės administracija

Užsakovo parašas / antspaudas:



Vilkaviškio rajono savivaldybės
administracijos direktorius
2014. 10. 21.
Bernardas Marčiukonis

Pasirašymo data: _____

Projekto autorius: Mantas Daubaras

Kontaktinis telefonas: 8 672 51081

**REMENTIŠKIŲ, ŠAPALŲ PILIAKALNIO, VAD. PRANCŪZŲ KAPU (3696)
TERITORIJOS BEI VIZUALINĖS APSAUGOS ZONOS POZONIO
(KLAUSUČIŲ SEN., VILKAVIŠKIO R. SAV.)
ARCHEOLOGINIŲ ŽVALGOMŪJŲ TYRIMŲ
PROJEKTAS**

Vilnius, 2014 spalio 21 d.

AIŠKINAMASIS RAŠTAS

Ivadas. Rementiškių, Šapalų piliakalnio, vad. Prancūzų kapu (3696) teritorijos bei vizualinės apsaugos zonos pozonyje yra planuojami įrengti mediniai laiptai, tiltelis per bevardį upelį, du suoliukai su šiukšlių dėžėmis, žvyro danga dengti takeliai bei galima¹ vieta informaciniam stendui statyti (žr. priedus Nr. 1 – 2). Bendras planuojamų žemės judinimo darbų plotas – 26,6 m² (žr. priedus Nr. 1 – 2). Prieš pradedant žemės judinimo darbus, jų vietoje bus atliekami žvalgomieji archeologiniai tyrimai (žr. priedą Nr. 1)².

Objekto aprašymas. Piliakalnis įrengtas aukštumos kyšulyje, Šešupės kairiajame krante, santakoje su bevardžiu upeliu. Aikštelė trikampė, pailga R – V kryptimi, 23 m ilgio, 10 m pločio V gale, 3 m žemesniu R kraštu. Jos V krašte supiltas 18 m ilgio, 2,5 m aukščio, 14 m pločio pylimas, už kurio iškastas 1m pločio, 1 m gylio griovys. Pylime yra daug molio tinko. Šlaitai statūs, 8 m aukščio. Aikštelės Š dalis nuplauta Šešupės, P šlaitas – upelio. Pylime iškastos dvi didelės duobės. Piliakalnis apaugęs lapuočiais. Jis žinomas ir Matarnų, Sūduvos bei Šapalų vardais. Piliakalnis datuojamas I tūkst. – II tūkst. pradžia.³

Archeologinių tyrimų tikslas. Atliekant archeologinius žvalgomuosius tyrimus išsiaiškinti ar numatomų žemės judinimo darbų vietose yra susidaręs archeologiškai vertingas kultūrinis sluoksnis. Šurfais aptikus archeologiškai vertingą kultūrinį sluoksnį, objektus ar struktūras ištirti juos destruktiniais archeologiniais tyrimų metodais, nustatyti kultūrinio sluoksnio stratigrafiją, datavimą, intensyvumą ir būklę, pateikti paveldosaugines rekomendacijas dėl planuojamų žemės judinimo darbų.

Tyrimų pobūdžio pagrindimas. Vietos, kuriose planuojama įrengti suolus su šiukšlių dėžėmis bei žvyro danga dengtu takeliu (žr. priedą Nr. 1) yra piliakalnio PR pašlaitėje, todėl čia yra tikimybė aptikti nesuardytą archeologiškai vertingą sluoksnį, kuris būtų tiriamas kasant šurfus. Netoliese numatytų tirti šurfų yra galima vieta informaciniam stendui statyti (žr. priedą Nr. 1), todėl galimoje stendo vietoje atskiras šurfas kasamas nebus.

Bevardžio upelio abiejuose krantuose planuojamų įrengti tilto atramų vietose taipogi bus tiriami šurfai (žr. priedą Nr. 1).

¹ Techniniame projekte dar nėra numatyta tiksli stendo vieta. Pastaroji bus parinkta vadovaujantis archeologinių tyrimų išvadomis.

² Šio objekto teritorijos ribų poligonas Kultūros vertybių registro duomenų bazėje bei užsakovo techniniame plane nesutampa. Žemės judinimo darbai neabejotinai patenka į objekto teritoriją. Dėl šio klausimo buvo raštu kreiptasi į KPD GIS specialistą.

³ http://piliakalniai.lt/piliakalnis.php?piliakalnis_id=739

Bevardžio upelio dešiniojo kranto aukštumoje yra tikimybė aptikti nesuardytą archeologiškai vertingą gyvenvietės sluoksnį, todėl čia nuspręsta tirti dar vieną šurfą (žr. priedą Nr. 1).

Piliakalnio PR pašlaitėje bei bevardžio upelio dešiniajame krante planuojamų įrengti medinių laiptų pamatų vietose (žr. priedą Nr. 1) tikimybė aptikti archeologinį sluoksnį yra gerokai mažesnė ir šurfų kasimas šiose vietose tik sukeltų papildomos šlaitų erozijos pavojų, todėl pastarųjų vietose nuspręsta gręžti gręžinius. Gręžiniuose aptikus archeologiškai vertingą sluoksnį ar jo fragmentus projektas bus papildytas, numatant papildomas tyrimų šurfais vietas.

Tyrimų apimtis. Planuojamo įrengti žvyro danga dengto takelio bei suolų su šiukšlių dėžėmis vietose numatoma iširti du 1x1 m dydžio šurfus (žr. priedą Nr. 1).

Planuojamo įrengti tilto per bevardį upelį atramų vietose (abipus upelio) numatoma iširti du 1x1 m dydžio šurfus (žr. priedą Nr. 1).

Dešiniajame bevardžio upelio krante planuojamų įrengti medinių laiptų aukščiausioje vietoje numatoma iširti vieną 1x1 m dydžio šurfą (žr. priedą Nr. 1). Viso šurfais numatoma iširti 5 m² plotą. Bendras numatomų žemės judinimo darbų plotas – 26,6 m², taigi archeologinių žvalgomųjų tyrimų metu šurfais bus iširta 18,8 % jo dalies.

Piliakalnio PR šlaito pusėje bei bevardžio upelio dešiniojo kranto šlaite planuojamų įrengti medinių laiptų vietose numatoma išgręžti 15 gręžinių⁴ (t. y. po gręžinį kiekvieno būsimosios stulpinio pamato vietoje) (žr. priedą Nr. 1). Bendras planuojamų stulpinių pamatų plotas bus 0,6 m².

Tyrimų metodika. Šurfai bus visu plotu kasami iki įžemio arba gruntinio vandens lygio. Tyrimų vieta bus tikrinama metalo ieškikliu, kasama rankiniu būdu (kastuvais, mentelėmis), aptiktos konstrukcijos bei struktūros bus fiksuojamos planuose, fotografuojamos, aptikti archeologiniai radiniai bus žymimi bendrame jų pasiskirstymo plane.

Gręžimui bus naudojamas kalamasis grąžtas. Gręžinių darymas leis minimaliais invaziniais metodais patikrinti planuojamų įrengtųjų medinių laiptų būsimųjų pamatų vietas.

Tyrimų trukmė. Tyrimus planuojama atlikti 2014 m. spalio – lapkričio mėnesiais.

Ankstesni archeologiniai tyrimai. Rementiškių, Šapalų piliakalnis, vad. Prancūzų kapu anksčiau tyrinėtas ar žvalgytas nebuvo. P. Tarasenska 1928 m. mini tik faktą, kad pilietis L. Blynas nurodė šioje vietoje esantį piliakalnį.⁵

⁴ Gręžinių vietos gali kisti, turint omeny, kad planuojama tirti vietovė yra apaugusi medžiais, o jų šaknys gali trukdyti gręžti gręžinius tiksliose būsimųjų stulpinių pamatų vietose.

⁵ Tarasenska P. 1928. Lietuvos archeologijos medžiaga. Kaunas, 242.

Tyrimų sąmata. Archeologinių žvalgomųjų tyrimų sąmata yra komercinė paslaptis.

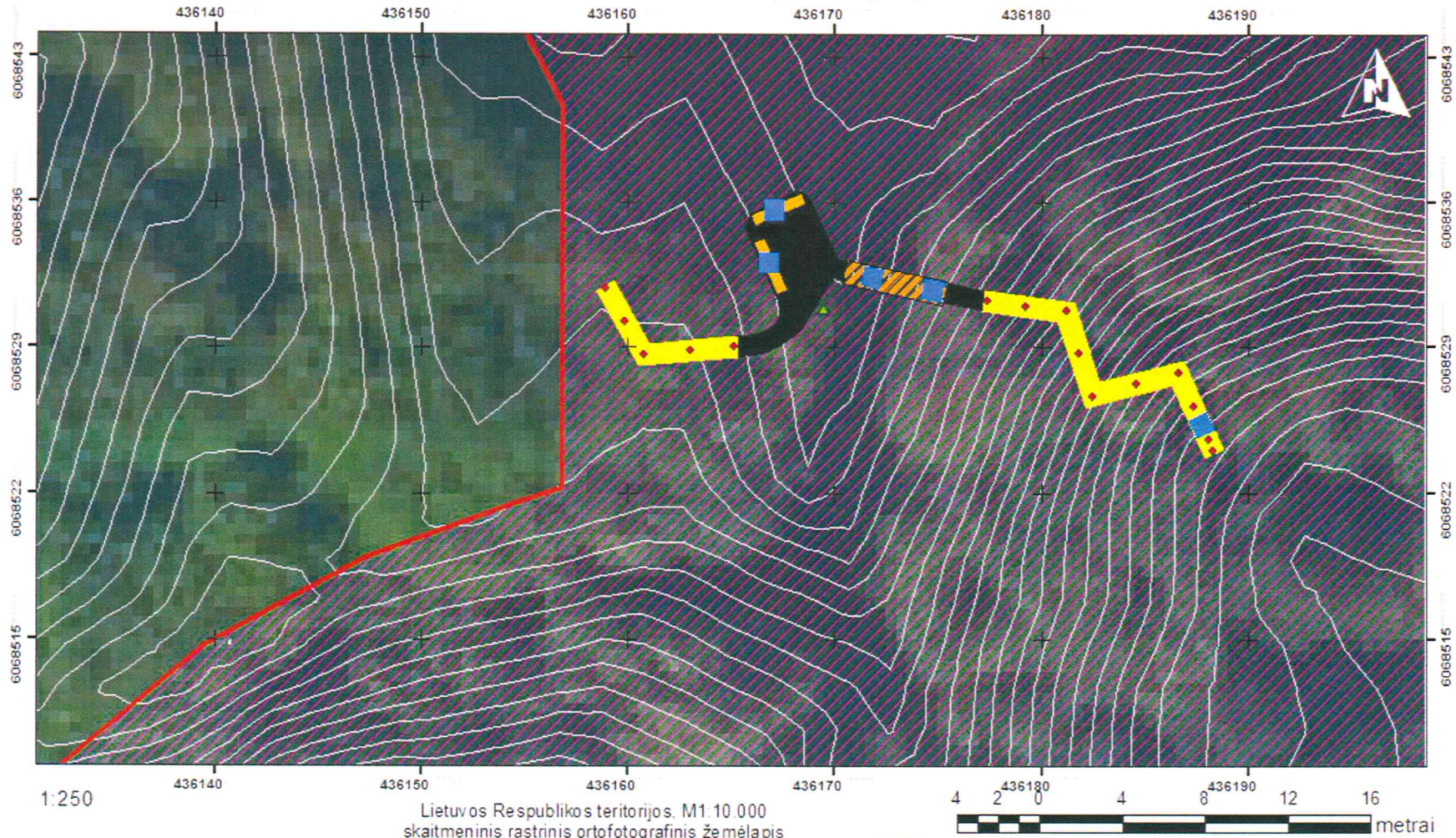
Priedai.

1. Rementiškių, Šapalų piliakalnio, vad. Prancūzų kapu (3696) vizualinės apsaugos zonos pozonyje numatytų žemės judinimo darbų situacijos planas, M1:250
2. Tyrimų vietos fotofiksacija prieš tyrimus. Bendras piliakalnio bei būsimų žemės judinimo darbų vietų vaizdas iš R pusės.

Archeologas Mantas Daubaras
Nekilnojamo kultūros paveldo apsaugos specialisto atestatas
Nr. 2255 (2012-03-22), III kategorija



Rementiškių, Šapalų piliakalnio, vad. Prancūzų kapu (3696) teritorijoje ir vizualinės apsaugos zonos pozonyje numatytų žemės judinimo darbų situacijos planas, M1:250



Sutartiniai ženklai

- Rementiškių, Šapalų piliakalnio, vad. Prancūzų kapu (3696) teritorijos ribos
- Rementiškių, Šapalų piliakalnio, vad. Prancūzų kapu vizualinės apsaugos zonos pozonio teritorija
- Planuojamų įrengti laiptų vietos
- Planuojamas įrengti žvyro danga dengtas takelis

- Planuojamo įrengti tilto vieta
- Planuojamų įrengti suolų su šiukšlių dėžėmis vietos
- ▲ Galima stendo vieta
- ◆ Planuojamų gręžti gręžinių vietos
- Preliminarios planuojamų tirti šurftų vietos

Priedas Nr. 2

