

KULTŪROS PAVELDO DEPARTAMENTAS
PRIE KULTŪROS MINISTERIJOS
GAUTA
2014-12-12 Nr. HR-522-(9/10)

Mantas Daubaras

KAUPIŠKIŲ PILIAKALNIO SU GYVENVIETE (22999)

TERITORIJOS

(KAUPIŠKIŲ K., VILKAVIŠKIO R. SAV.)

2014 METŲ

ŽVALGOMŲJŲ ARCHEOLOGINIŲ TYRIMŲ

ATASKAITA

Vilnius

2014

Kultūros paveldo centro Paveldosaugos
bibliotekos Dokumentų fondai
Fondo Nr. 391
Apyrašo Nr. 4205
Apsk. Vien. Nr.

Turinys

Turinys.....	2
Įvadas.....	3
Piliakalnio aprašymas.....	3
Ankstesnių archeologinių tyrimų apžvalga.....	4
Žvalgomųjų archeologinių tyrimų aprašymas.....	4
Šurfų aprašymai.....	4
Šurfas Nr. 1.....	4
Šurfas Nr. 2.....	4
Gręžinių aprašymai.....	5
Gręžinys Nr. 1.....	5
Gręžiniai Nr. 2 – 4.....	5
Gręžinys Nr. 5.....	5
Gręžinys Nr. 6.....	6
Gręžinys Nr. 7.....	6
Gręžinys Nr. 8.....	6
Gręžinys Nr. 9.....	6
Gręžiniai Nr. 10 – 11.....	6
Gręžinys Nr. 12.....	7
Gręžinys Nr. 13.....	7
Gręžinys Nr. 14.....	7
Gręžinys Nr. 15.....	7
Išvados.....	8
Tirtų vietų ir situacijos planas.....	9
Fotografijų sąrašas.....	10
Fotografijos.....	11
2014-10-29 išduoto leidimo vykdyti žvalgomuosius archeologinius tyrimus Nr. LA-424 kopija....	22
2014-10-21 žvalgomųjų archeologinių tyrimų projekto kopija.....	24

Ivadas

2014 metais Kaupiškių piliakalnio su gyvenvieta (22999) teritorijoje yra numatyti žemės judinimo darbai: medinių laiptų į piliakalnį, žvyro dangą dengto takelio piliakalnio papėdėje bei galimo informacinio stendo įrengimas (žr. Tirtų vietų ir situacijos planą).

Kaupiškių piliakalnio su gyvenvieta (22999) teritorija 1998 m. įvertinus šios teritorijos reikšmę, Lietuvos Respublikos Vyriausybė nutarė šią teritoriją, kaip kompleksą, paskelbti kultūros paminklu, o 2005 m. Kultūros ministras pripažino valstybės saugomu. Teritorijos plotas – 44 000 m², vizualinės apsaugos zonos pozonio teritorijos plotas – 1 178 000 m².

Žvalgomieji archeologiniai tyrimai planuojami atlikti planuojamo įrengti žvyro dangą dengto takelio vietoje ištiriant du 1x1 m dydžio šurfus bei medinių laiptų į piliakalnį stulpinių pamatų vietose kalamuoju grąžtu išgręžiant 15 gręžinių.

Žvalgomieji archeologiniai tyrimai buvo numatyti vykdyti siekiant išsiaiškinti ar numatytų žemės judinimo darbų vietose yra susidaręs archeologiškai vertingas kultūrinis sluoksnis. Tyrimų metu aptikus archeologiškai vertingą kultūrinį sluoksnį, objektus ar struktūras – nustatyti kultūrinio sluoksnio stratigrafiją, datavimą, intensyvumą ir būklę, pateikti paveldosaugines rekomendacijas dėl planuojamų žemės judinimo darbų.

Vadovaujantis aukščiau išsakytais duomenimis 2014-10-21 buvo parengtas žvalgomųjų archeologinių tyrimų projektas (žr. 2014-10-21 žvalgomųjų archeologinių tyrimų projekto kopiją), kurį apsvarstę ir aprobavę Mokslinės archeologijos komisijos nariai rekomendavo Kultūros paveldo departamentui 2014-10-29 išduoti leidimą atlikti žvalgomuosius archeologinius tyrimus Nr. LA-424 (žr. 2014-10-29 išduoto leidimo vykdyti žvalgomuosius archeologinius tyrimus Nr. LA-424 kopiją). Biudžetinės įstaigos Vilkaviškio rajono savivaldybės administracijos užsakymu, šios ataskaitos autorius 2014-11-04 Kaupiškių piliakalnio su gyvenvieta (22999) teritorijoje, adresu Kaupiškių k., Vilkaviškio r. sav. atliko žvalgomuosius archeologinius tyrimus.

Tyrimų metu fotografuota su Canon EOS 500D fotoaparatu. Metalinių radinių paieškai naudotas Garrett Ace 250 metalo ieškiklis. Šurfų bei gręžinių vietos matuotos su dvidažniu GNSS imtuvu GeoMax Zenith 10. Gręžiniai gręžti kalamuoju grąžtu su 0,03 m skersmens bei 1,0 m ilgio grunto traukiu. Šurfai buvo tiriami kasant kastuvu ir mentele.

Piliakalnio aprašymas

Piliakalnis įrengtas didelės kalvos viršūnėje. Aikštelė ovali, pailga ŠR – PV kryptimi, 74 x 30 m dydžio, per 3 m iškilusiu viduriu. Joje rasta grublėtos ir lygios keramikos. XIX a. minimi buvę pylimai. Šlaitai statūs, 16 m aukščio.

Piliakalnis labai apardytas arimų ir apkasų, ŠR – R šlaitą suardė žvyruobė. Jis dirvonuoja.

PV ir Š papėdėse, 1,5 ha plote yra papėdės gyvenvietė, kurioje rasta grublėtos ir lygios keramikos.

Piliakalnis datuojamas I tūkst.¹

Ankstesnių archeologinių tyrimų apžvalga

Kaupiškių piliakalnį su gyvenvieta MMT pirmą kartą žvalgė 1984 m. Antrą kartą žvalgomoji LKP MC ekspedicija lankė piliakalnį 1993 m. Žvalgymų metu į PV nuo piliakalnio buvo pastebėtas gyvenvietės kultūrinis sluoksnis, rasta lipdytų šukių grublėtu, kruopėtu ir lygiu paviršiumi. Nustatyta, kad gyvenvietės kultūrinis sluoksnis yra į ŠV nuo piliakalnio, gretimos kalvos PR šlaite.²

Žvalgomųjų archeologinių tyrimų aprašymas

Šurfų aprašymai

Šurfas Nr. 1

Šurfas tirtas būsimo žvyro danga dengto takelio vietoje, į P nuo piliakalnio, visai šalia žvyrkelio, topografiškai lygioje vietoje, orientuotas Š – P kryptimi, 1x1 m dydžio. Šurfo vieta iki tyrimų buvo apaugusi pievų žole (žr. fotografiją nr. 1). Šurfo centro koordinatės (LKS-94): X 6045683; Y 415996 (žr. Tirtų vietų ir situacijos planą).

Šurfo viršuje buvo 0,05 m storio tamsiai pilko priesmėlio velėna, po kuria sekė 0,35 – 0,4 m storio pilko priesmėlio sluoksnis. Po pilko priesmėlio sluoksniu 0,4 – 0,55 m gylyje nuo žemės paviršiaus buvo pasiektas geltono priesmėlio įžemis, kuris dar buvo prakastas per 0,15 – 0,3 m į gylį. Šurfas iširtas iki bendro 0,75 m gylio (žr. fotografiją Nr. 2).

Po tyrimų šurfas užkastas (žr. fotografiją Nr. 3). Šurfe archeologinio sluoksnio ar radinių nerasta.

Šurfas Nr. 2

Šurfas tirtas būsimo žvyro danga dengto takelio vietoje, P piliakalnio papėdėje, topografiškai lygioje vietoje, orientuotas Š – P kryptimi, 1x1 m dydžio. Šurfo vieta iki tyrimų buvo apaugusi pievų žole (žr. fotografiją nr. 4). Šurfo centro koordinatės (LKS-94): X 6045691; Y 415993 (žr. Tirtų vietų ir situacijos planą).

Šurfo viršuje buvo 0,05 m storio tamsiai pilko priesmėlio velėna, po kuria sekė 0,25 m storio pilko priesmėlio sluoksnis. Po pilko priesmėlio sluoksniu 0,3 m gylyje nuo žemės paviršiaus

¹ http://piliakalniai.lt/piliakalnis.php?piliakalnis_id=729

² Balčiūnas J., Dakanis B., Strazdas A. 1994. Archeologijos paminklų žvalgymas 1992 ir 1993 metais // Archeologiniai tyrinėjimai Lietuvoje 1992 ir 1993 metais. Vilnius, p. 291

buvo pasiektas geltono priesmėlio įžemis, kuris dar buvo prakastas per 0,15 – 0,2 m į gylį. Šūrfas iširtas iki bendro 0,5 m gylio (žr. fotografiją Nr. 5).

Po tyrimų šūrfas užkastas (žr. fotografiją Nr. 6). Šūrfė archeologinio sluoksnio ar radinių nerasta.

Grėžinių aprašymai

Visi grėžiniai buvo gręžti P piliakalnio šlaite, projektuojamų įrengti medinių laiptų stulpinių pamatų vietose. Didžiosos grėžinių dalies vietose buvo susiformavusi pievų žole apaugusi velėna. Visų grėžinių aprašymuose naudojami skirtingų sluoksnių storai yra ganėtinai sąlyginiai, nes dažniausiai tarp sluoksnių nebuvo matyti aiškios skiriamosios ribos (ši savybė yra būdinga smėlėtiems gruntams).

Grėžinys Nr. 1

Grėžinio koordinatės (LKS-94): X 6045694; Y 415992 (žr. Tirtų vietų ir situacijos planą).

Grėžinio viršuje buvo 0,05 m storio tamsiai pilko priesmėlio velėna, po ja sekė 0,15 m storio pilko priesmėlio sluoksnis, kuris 0,2 m gylyje nuo žemės paviršiaus perėjo į geltono priesmėlio įžemį ir tęsėsi iki pat grėžinio dugno – 0,7 m gylio (žr. fotografiją Nr. 7).

Grėžinyje archeologinių radinių ar archeologiškai vertingo sluoksnio neaptikta.

Grėžiniai Nr. 2 – 4

Grėžiniuose fiksuota identiška stratigrafija. Grėžinių koordinatės (LKS-94):

grėžinys Nr. 2: X 6045696; Y 415992 (žr. Tirtų vietų ir situacijos planą);

grėžinys Nr. 3: X 6045698; Y 415993 (žr. Tirtų vietų ir situacijos planą);

grėžinys Nr. 4: X 6045700; Y 415992 (žr. Tirtų vietų ir situacijos planą).

Grėžinių viršuje buvo 0,05 m storio tamsiai pilko priesmėlio velėna, po ja sekė 0,15 m storio pilko priesmėlio sluoksnis, kuris 0,2 m gylyje nuo žemės paviršiaus perėjo į geltono priesmėlio įžemį ir tęsėsi iki pat grėžinių dugno – 0,6 m gylio (žr. fotografijas Nr. 8 – 10).

Grėžiniuose archeologinių radinių ar archeologiškai vertingo sluoksnio neaptikta.

Grėžinys Nr. 5

Grėžinio koordinatės (LKS-94): X 6045702; Y 415992 (žr. Tirtų vietų ir situacijos planą).

Grėžinio viršuje buvo 0,1 m storio pilko priesmėlio sluoksnis, po kuriuo atsidengė geltono priesmėlio įžemis ir tęsėsi iki pat grėžinio dugno – 0,55 m gylio (žr. fotografiją Nr. 11).

Grėžinyje archeologinių radinių ar archeologiškai vertingo sluoksnio neaptikta.

Grėžinys Nr. 6

Grėžinio koordinatės (LKS-94): X 6045703; Y 415993 (žr. Tirtų vietų ir situacijos planą).

Grėžinio viršuje buvo 0,05 m storio tamsiai pilko priesmėlio velėna, po ja sekė 0,15 m storio pilko priesmėlio sluoksnis, kuris 0,2 m gylyje nuo žemės paviršiaus perėjo į geltono priesmėlio įžemį ir tęsėsi iki pat grėžinio dugno – 0,55 m gylio (žr. fotografiją Nr. 12).

Grėžinyje archeologinių radinių ar archeologiškai vertingo sluoksnio neaptikta.

Grėžinys Nr. 7

Grėžinio koordinatės (LKS-94): X 6045705; Y 415992 (žr. Tirtų vietų ir situacijos planą).

Grėžinio viršuje buvo 0,05 m storio tamsiai pilko priesmėlio velėna, po ja sekė 0,15 m storio pilko priesmėlio sluoksnis, kuris 0,2 m gylyje nuo žemės paviršiaus perėjo į geltono priesmėlio įžemį ir tęsėsi iki pat grėžinio dugno – 0,65 m gylio (žr. fotografiją Nr. 13).

Grėžinyje archeologinių radinių ar archeologiškai vertingo sluoksnio neaptikta.

Grėžinys Nr. 8

Grėžinio koordinatės (LKS-94): X 6045708; Y 415992 (žr. Tirtų vietų ir situacijos planą).

Grėžinio viršuje buvo 0,05 m storio pilko priesmėlio sluoksnis, po kuriuo atsidengė geltono priesmėlio įžemis ir tęsėsi iki pat grėžinio dugno – 0,65 m gylio (žr. fotografiją Nr. 14).

Grėžinyje archeologinių radinių ar archeologiškai vertingo sluoksnio neaptikta.

Grėžinys Nr. 9

Grėžinio koordinatės (LKS-94): X 6045709; Y 415992 (žr. Tirtų vietų ir situacijos planą).

Grėžinio viršuje buvo 0,05 m storio tamsiai pilko priesmėlio velėna, po ja sekė 0,45 m storio geltono priesmėlio įžemis, kurį prakalus, 0,5 m gylyje nuo žemės paviršiaus buvo pasiektas šviesiai gelsvo / pilkšvo smėlio su gargždo akmenukais sluoksnis, kuris tęsėsi iki pat grėžinio dugno – 0,7 m gylio (žr. fotografiją Nr. 15).

Grėžinyje archeologinių radinių ar archeologiškai vertingo sluoksnio neaptikta.

Grėžiniai Nr. 10 – 11

Grėžiniuose fiksuota identiška stratigrafija. Grėžinių koordinatės (LKS-94):

grėžinys Nr. 10: X 6045711; Y 415992 (žr. Tirtų vietų ir situacijos planą);

grėžinys Nr. 11: X 6045713; Y 415991 (žr. Tirtų vietų ir situacijos planą).

Grėžinių viršuje buvo 0,05 m storio tamsiai pilko priesmėlio velėna, po ja sekė 0,35 m storio geltono priesmėlio įžemis, kurį prakalus, 0,4 m gylyje nuo žemės paviršiaus buvo pasiektas balto smėlio sluoksnis, kuris tęsėsi iki pat grėžinių dugno – 0,7 m gylio (žr. fotografijas Nr. 16 – 17).

Grėžiniuose archeologinių radinių ar archeologiškai vertingo sluoksnio neaptikta.

Grėžinys Nr. 12

Grėžinio koordinatės (LKS-94): X 6045715; Y 415992 (žr. Tirtų vietų ir situacijos planą).

Grėžinio viršuje buvo 0,1 m storio geltono priesmėlio įžemis po kuriuo sekė balto smėlio sluoksnis, kuris tęsėsi iki pat grėžinio dugno – 0,87 m gylio (žr. fotografiją Nr. 18).

Grėžinyje archeologinių radinių ar archeologiškai vertingo sluoksnio neaptikta.

Grėžinys Nr. 13

Grėžinio koordinatės (LKS-94): X 6045717; Y 415992 (žr. Tirtų vietų ir situacijos planą).

Grėžinio viršuje buvo 0,2 m storio tamsiai pilko priesmėlio velėna, po ja sekė 0,1 m storio geltono priesmėlio įžemis, kurį prakalus, 0,3 m gylyje nuo žemės paviršiaus buvo pasiektas balto smėlio sluoksnis, kuris tęsėsi iki pat grėžinių dugno – 0,7 m gylio (žr. fotografiją Nr. 19).

Grėžinyje archeologinių radinių ar archeologiškai vertingo sluoksnio neaptikta.

Grėžinys Nr. 14

Grėžinio koordinatės (LKS-94): X 6045719; Y 415991 (žr. Tirtų vietų ir situacijos planą).

Grėžinio viršuje buvo 0,2 m storio tamsiai pilko priesmėlio velėna, po ja sekė 0,25 m storio geltono priesmėlio įžemis, kurį prakalus, 0,45 m gylyje nuo žemės paviršiaus buvo pasiektas balto smėlio sluoksnis, kuris tęsėsi iki pat grėžinių dugno – 0,6 m gylio (žr. fotografiją Nr. 20).

Grėžinyje archeologinių radinių ar archeologiškai vertingo sluoksnio neaptikta.

Grėžinys Nr. 15

Grėžinio koordinatės (LKS-94): X 6045720; Y 415992 (žr. Tirtų vietų ir situacijos planą).

Grėžinio viršuje buvo 0,15 m storio pilko priesmėlio sluoksnis, po kuriuo sekė balto smėlio įžemis, kuris tęsėsi iki pat grėžinio dugno – 0,75 m gylio (žr. fotografiją Nr. 21).

Grėžinyje archeologinių radinių ar archeologiškai vertingo sluoksnio neaptikta.

Išvados

Žvalgomųjų archeologinių tyrimų metu Kaupiškių piliakalnio su gyvenviete teritorijoje planuojamų įrengti medinių laiptų į piliakalnį stulpinių pamatų vietose buvo išgręžta 15 gręžinių, o planuojamo įrengti žvyro danga dengto takelio bei galimo informacinio stendo vietoje buvo ištirtas 2 m² plotas (du 1x1 m dydžio šurfai) (žr. Tirtų vietų ir situacijos planą).

Šurfai tirti iki įžemio, kuris buvo pasiektas 0,3 – 0,4 m gylyje nuo žemės paviršiaus. Baigus tyrimus šurfai buvo užkasti.

Gręžiniai gręžti iki įžemio, kuris pasiektas 0,05 – 0,2 m gylyje nuo žemės paviršiaus.

Žvalgomųjų archeologinių tyrimų metu planuojamų įrengti medinių laiptų, žvyro danga dengto takelio bei galimo informacinio stendo vietose kastuose šurfluose bei gręžtuose gręžiniuose kultūrinio sluoksnio ar archeologinių radinių rasta nebuvo.

Apibendrinant žvalgomųjų archeologinių tyrimų rezultatus, galima teigti, kad Kaupiškių k., Vilkaviškio r. sav. esančiame Kaupiškių piliakalnio su gyvenviete (22999) teritorijoje, numatyti medinių laiptų į piliakalnio šlaitą bei žvyro danga dengto takelio statybos darbai gali būti vykdomi be papildomų archeologinių tyrimų, tačiau projektuojant tikslią informacinio stendo vietą ji turi būti numatoma kuo arčiau tirtos šurfo Nr. 1 vietos (žr. Tirtų vietų ir situacijos planą), nes jai nutolus nuo pastarosios per daugiau nei 5 m į bet kurią pusę būtų reikalingi archeologiniai žvalgymai jo įrenginėjimo metu. Ateityje bet kuriose kitose piliakalnio su gyvenviete teritorijos bei apsaugos zonos pozonio vietose nusprendus vykdyti žemės judinimo darbus yra būtini archeologiniai žvalgomieji tyrimai.

Archeologas



Mantas Daubaras

Tirtų vietų ir situacijos planas

Kaupiškių piliakalnio su gyvenviete (22999) teritorijoje 2014 m. vykdytų tyrimų situacijos planas, M1:250






1:250

Lietuvos Respublikos teritorijos, M1:10.000
skaitmeninis rastrinis ortofotografinis žemėlapis
ORT10LT (43/29)

5 2.5 0 5 metrai

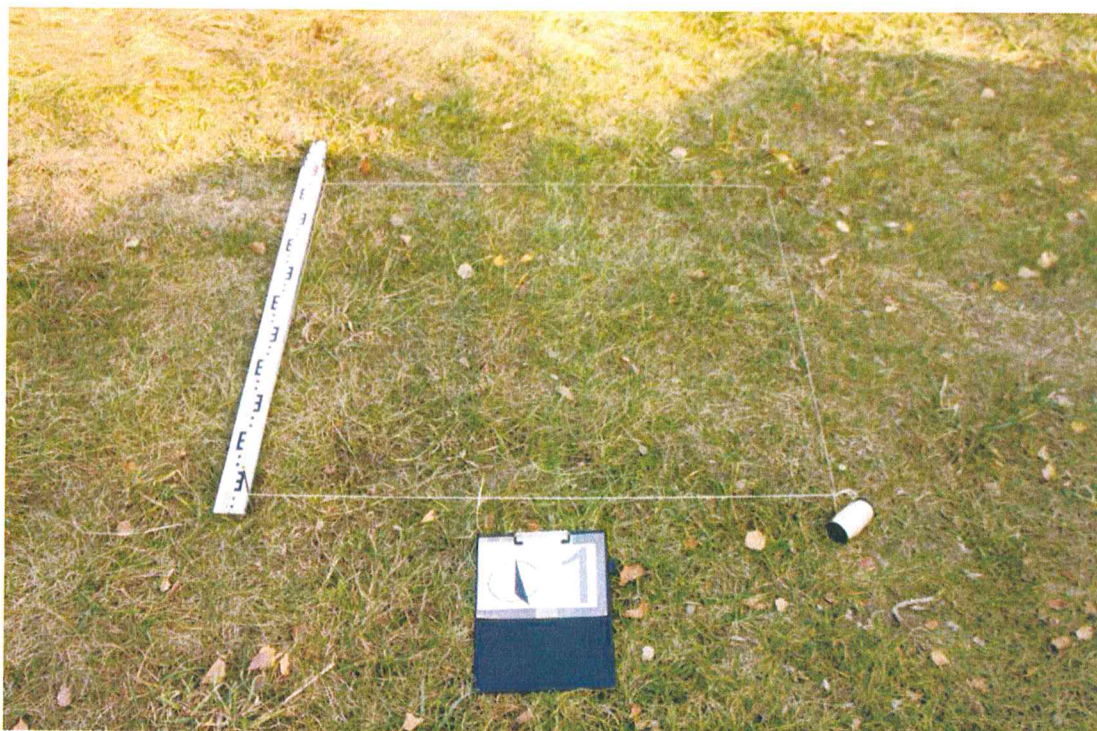
Sutartiniai ženklai

-  Kaupiškių piliakalnio su gyvenviete (22999) teritorijos ribos
-  2014 m. tirtų šurfų vietos
-  2014 m. gręžtų gręžinių vietos

Fotografijų sąrašas

1. Šurfas Nr. 1 prieš tyrimus. Vaizdas iš P pusės.
2. Šurfo Nr. 1 bendras vaizdas pasiekus įžemį. Vaizdas iš P pusės.
3. Šurfo Nr. 1 bendras vaizdas iš P po tyrimų.
4. Šurfas Nr. 2 prieš tyrimus. Vaizdas iš P pusės.
5. Šurfo Nr. 2 bendras vaizdas pasiekus įžemį. Vaizdas iš V pusės.
6. Šurfo Nr. 2 bendras vaizdas iš R po tyrimų.
7. Grėžinio Nr. 1 bendras kerno vaizdas.
8. Grėžinio Nr. 2 bendras kerno vaizdas.
9. Grėžinio Nr. 3 bendras kerno vaizdas.
10. Grėžinio Nr. 4 bendras kerno vaizdas.
11. Grėžinio Nr. 5 bendras kerno vaizdas.
12. Grėžinio Nr. 6 bendras kerno vaizdas.
13. Grėžinio Nr. 7 bendras kerno vaizdas.
14. Grėžinio Nr. 8 bendras kerno vaizdas.
15. Grėžinio Nr. 9 bendras kerno vaizdas.
16. Grėžinio Nr. 10 bendras kerno vaizdas.
17. Grėžinio Nr. 11 bendras kerno vaizdas.
18. Grėžinio Nr. 12 bendras kerno vaizdas.
19. Grėžinio Nr. 13 bendras kerno vaizdas.
20. Grėžinio Nr. 14 bendras kerno vaizdas.
21. Grėžinio Nr. 15 bendras kerno vaizdas.

Fotografijos



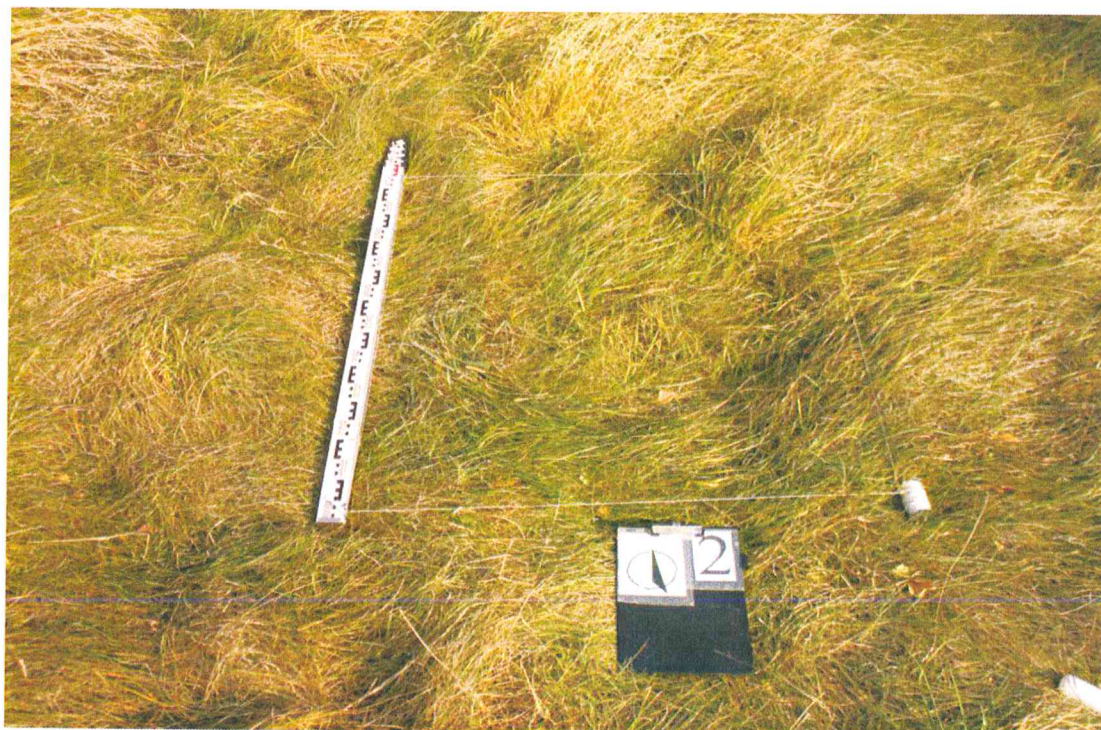
Fotografija Nr. 1 Šurfas Nr. 1 prieš tyrimus. Vaizdas iš P pusės.



Fotografija Nr. 2 Šurfo Nr. 1 bendras vaizdas pasiekus įžemį. Vaizdas iš P pusės.



Fotografija Nr. 3 Šurfo Nr. 1 bendras vaizdas iš P po tyrimų.



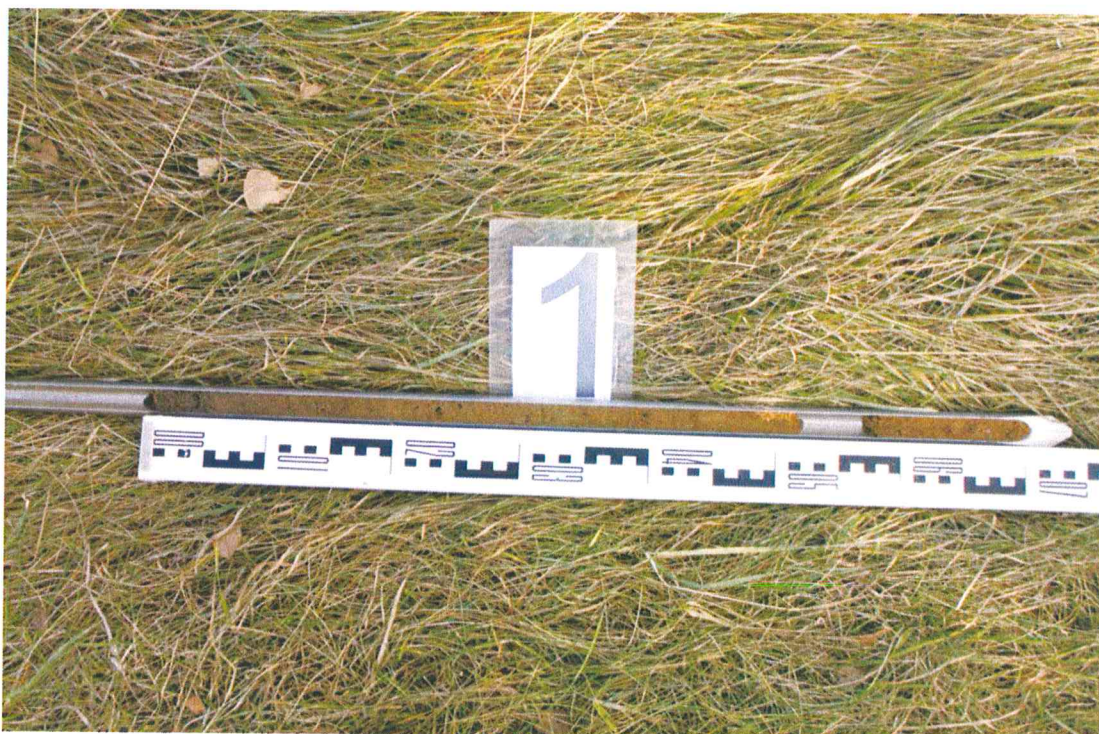
Fotografija Nr. 4 Šurfas Nr. 2 prieš tyrimus. Vaizdas iš P pusės.



Fotografija Nr. 5 Šurfo Nr. 2 bendras vaizdas pasiekus įžemį. Vaizdas iš V pusės.



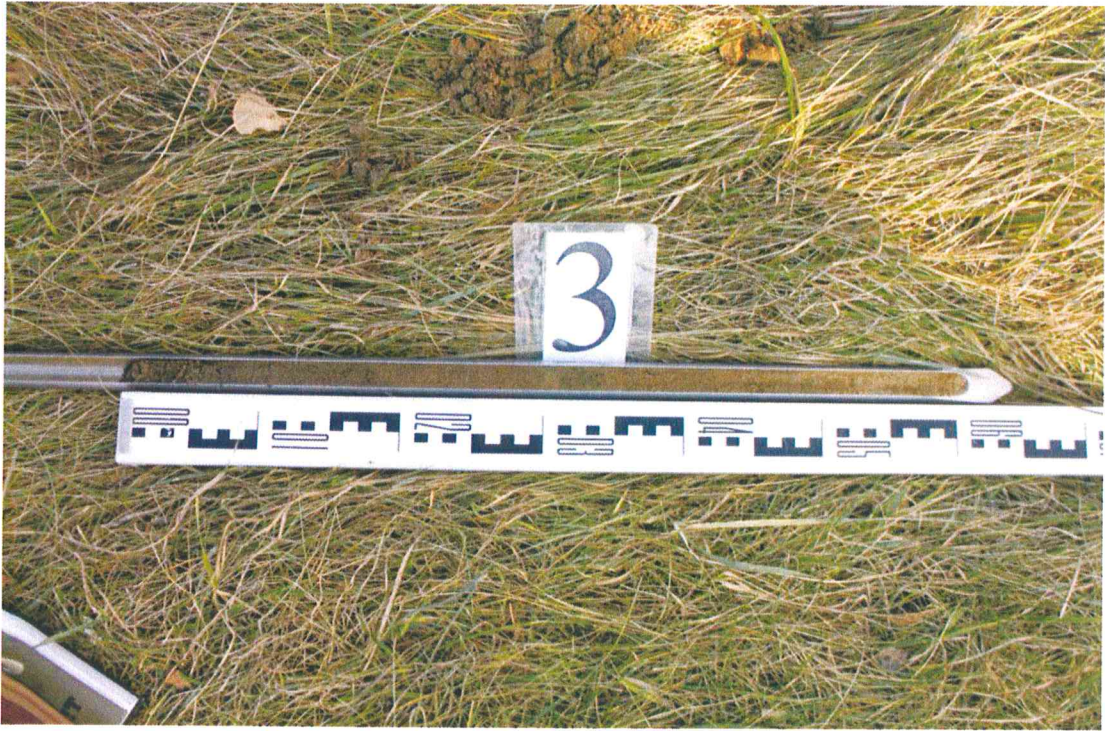
Fotografija Nr. 6 Šurfo Nr. 2 bendras vaizdas iš R po tyrimų.



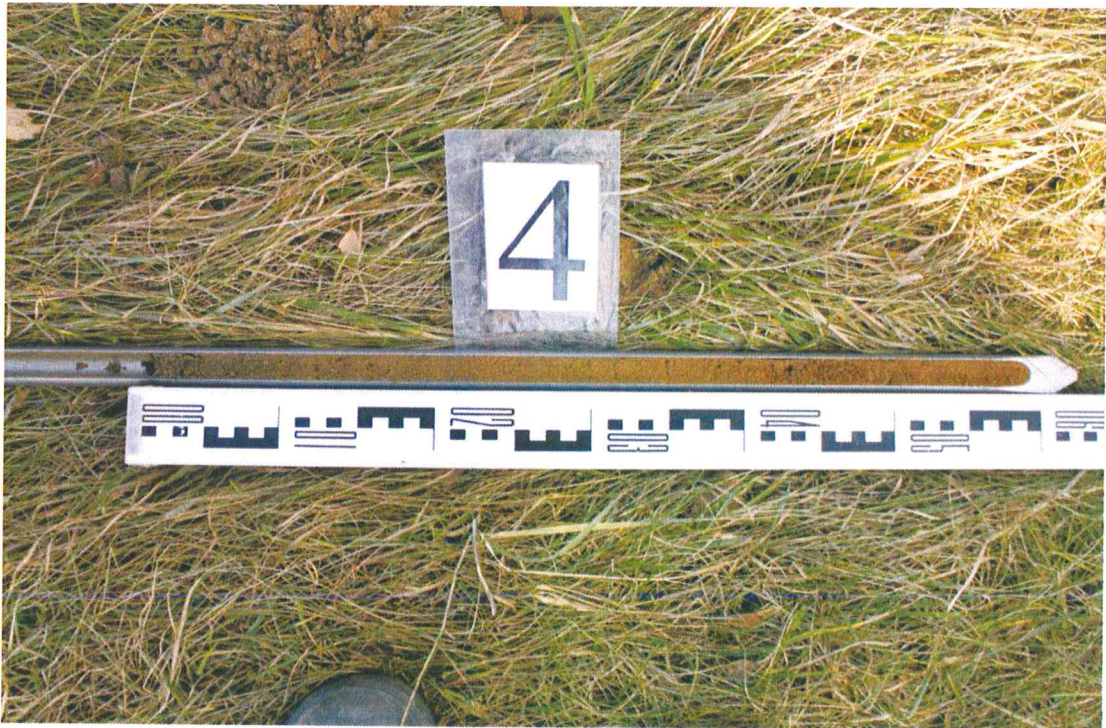
Fotografija Nr. 7 Gręžinio Nr. 1 bendras kerno vaizdas.



Fotografija Nr. 8 Gręžinio Nr. 2 bendras kerno vaizdas.



Fotografija Nr. 9 Gręžinio Nr. 3 bendras kerno vaizdas.



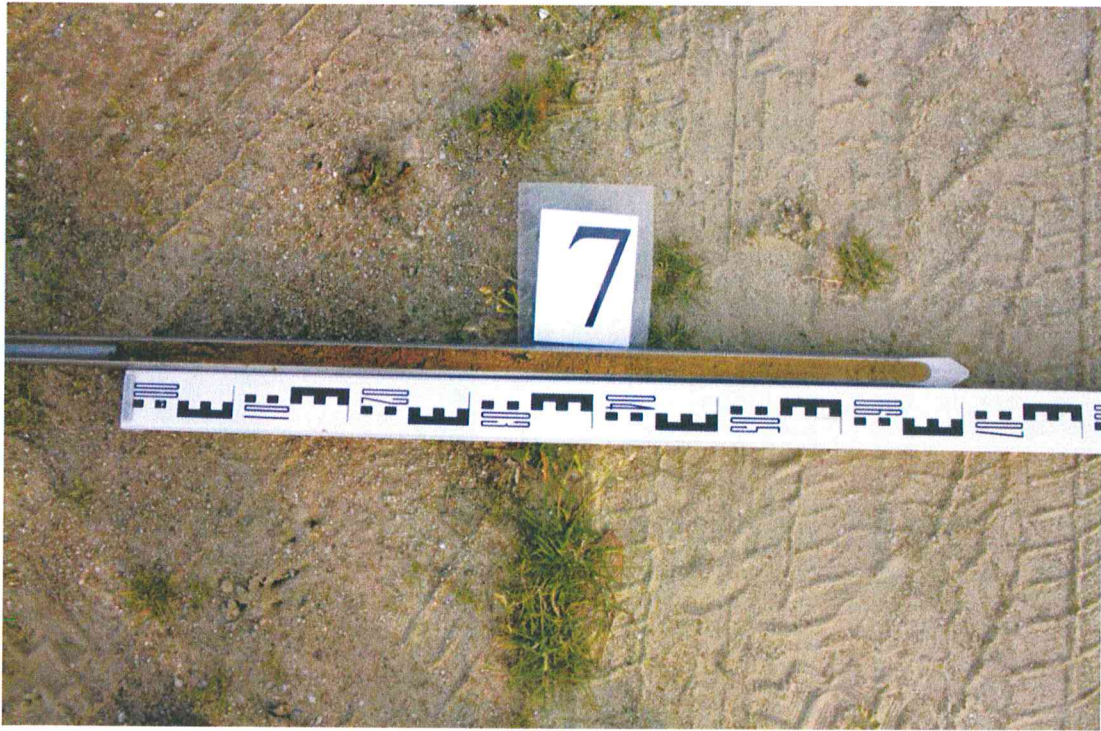
Fotografija Nr. 10 Gręžinio Nr. 4 bendras kerno vaizdas.



Fotografija Nr. 11 Gręžinio Nr. 5 bendras kerno vaizdas.



Fotografija Nr. 12 Gręžinio Nr. 6 bendras kerno vaizdas.



Fotografija Nr. 13 Gręžinio Nr. 7 bendras kerno vaizdas.



Fotografija Nr. 14 Gręžinio Nr. 8 bendras kerno vaizdas.



Fotografija Nr. 15 Gręžinio Nr. 9 bendras kerno vaizdas.



Fotografija Nr. 16 Gręžinio Nr. 10 bendras kerno vaizdas.



Fotografija Nr. 17 Gręžinio Nr. 11 bendras kerno vaizdas.



Fotografija Nr. 18 Gręžinio Nr. 12 bendras kerno vaizdas.



Fotografija Nr. 19 Gręžinio Nr. 13 bendras kerno vaizdas.



Fotografija Nr. 20 Gręžinio Nr. 14 bendras kerno vaizdas.



Fotografija Nr. 21 Gręžinio Nr. 15 bendras kerno vaizdas.



KULTŪROS PAVELDO DEPARTAMENTAS
PRIE KULTŪROS MINISTERIJOS

LEIDIMAS ATLIKTI ARCHEOLOGINIUS TYRIMUS

2014-10-29

(data)

Nr.

Vilnius

LA-424

Vadovaujantis Lietuvos Respublikos nekilnojamojo kultūros paveldo apsaugos įstatymo (Žin., 1995, Nr. 3-37; 2004, Nr. 153-5571) 18 straipsnio 6 dalimi, šis leidimas išduotas

Mantui Daubarui, 2012-03-22, Nr. 2255

(tyrėjo vardas, pavardė, nekilnojamojo kultūros paveldo apsaugos specialisto atestato išdavimo data ir Nr.)

arba mokslo laipsnis ir (ar) pedagoginis vardas)

atlikti:

Kaupiškių piliakalnio su gyvenvietė (22999) teritorijos,

(numatomos tirti vietos pavadinimas, unikalus kodas Kultūros vertybių registre,

Vilkaviškio r. sav., Kaupiškių k.,

adresas, archeologinių tyrimų pobūdis)

žvalgomočius archeologinius tyrimus

pagal archeologinių tyrimų projektą:

**Kaupiškių piliakalnio su gyvenvietė (22999) teritorijos (Vištyčio sen., Vilkaviškio r. sav.)
archeologinių žvalgomųjų tyrimų projektas, 2014-10-28**

(projekto pavadinimas, aprobavimo data)

archeologinių tyrimų grupę sudaro šie archeologai (pildoma, jeigu grupė sudaroma):


(vardai, pavardės)

(antra pusė)

Papildomi paveldosaugos reikalavimai archeologinių tyrimų metu :

Leidimas galioja iki 2014-11-30
(metai, mėnuo, diena)

Leidimo galiojimas pratęstas iki _____
(metai, mėnuo, diena)

Apskaitos, paveldotvarkos planavimo
skyriaus vyriausioji specialistė  Ieva Bartminaitė
(leidimą išdavusio tarnautojo pareigų pavadinimas) (parašas) (vardas, pavardė)
A. V.

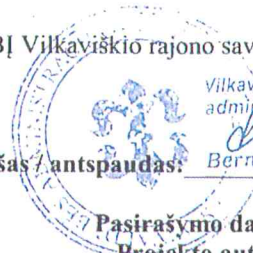
(leidimą galiojimą pratęsusio tarnautojo pareigų pavadinimas) (parašas) (vardas, pavardė)
A. V.

Leidimas taip pat tyrėjui suteikia teisę naudoti elektronines priemones, sudarinėti planus, filmuoti, fotografuoti, piešti, rinkti radinius ir mėginius tiriamame objekte.

Tyrėjas archeologinių tyrimų metu ir juos atlikęs privalo laikytis Lietuvos Respublikos nekilnojamojo kultūros paveldo apsaugos įstatymo (Žin., 1995, Nr. 3-37; 2004, Nr. 153-5571), Paveldo tvarkybos reglamento PTR 2.13.01:2011 „Archeologinio paveldo tvarkyba“, patvirtinto Lietuvos Respublikos kultūros ministro 2011 m. rugpjūčio 16 d. įsakymu Nr. ĮV-538 (Žin., 2011, Nr. 109-5162), Nekilnojamųjų kultūros vertybių atskleidimui reikalingų tyrimų duomenų apimties aprašo, patvirtinto Lietuvos Respublikos Kultūros ministro 2005 m. birželio 22 d. įsakymu Nr. ĮV-259 (Žin., 2005, Nr. 80-2927), Kultūros paveldo objektų ar vietovių apžiūros, būklės fiksavimo ir tyrimo atlikimo užtikrinimo taisyklių, patvirtintų Lietuvos Respublikos kultūros ministro 2005 m. birželio 9 d. įsakymu Nr. ĮV-240 (Žin., 2005, Nr. 76-2766), Nekilnojamojo kultūros paveldo tyrimų metu rastų archeologinių radinių perdavimo muziejams taisyklių, patvirtintų Lietuvos Respublikos kultūros ministro 2005 m. vasario 25 d. įsakymu Nr. ĮV-66 (Žin., 2005, Nr. 30-960), Leidimų atlikti archeologinius tyrimus išdavimo tvarkos aprašo, kitų teisės aktų nustatytų paveldosaugos reikalavimų ir šiame leidime nustatytų papildomų paveldosaugos reikalavimų.

Užsakovas: BĮ Vilkaviškio rajono savivaldybės administracija

Užsakovo parašas / antspaudas:



Vilkaviškio rajono savivaldybės
administracijos direktorius

Bernardas Marčiukonis
Bernardas Marčiukonis

Pasirašymo data:

Projekto autorius: Mantas Daubaras

Kontaktinis telefonas: 8 672 51081

KAUPIŠKIŲ PILIAKALNIO SU GYVENVIETE (22999)
TERITORIJOS (VIŠTYČIO SEN., VILKAVIŠKIO R. SAV.)
ARCHEOLOGINIŲ ŽVALGOMŪJŲ TYRIMŲ
PROJEKTAS

Vilnius, 2014 spalio 21 d.

AIŠKINAMASIS RAŠTAS

Įvadas. Kaupiškių piliakalnio su gyvenvieta (22999) teritorijoje, centrinėje P – PR piliakalnio šlaito dalyje bei pašlaitėje yra planuojami įrengti mediniai laiptai, žvyro danga dengtas takelis bei galima¹ vieta informaciniam stendui statyti (žr. priedą Nr. 1). Bendras planuojamų žemės judinimo darbų plotas – 14,5 m² (žr. priedus Nr. 1 – 2). Prieš pradėdant žemės judinimo darbus, jų vietoje bus atliekami žvalgomieji archeologiniai tyrimai (žr. priedus Nr. 1 – 2).

Objekto aprašymas. Piliakalnis įrengtas didelės kalvos viršūnėje. Aikštelė ovali, pailga ŠR – PV kryptimi, 74 x 30 m dydžio, per 3 m iškilusiu viduriu. Joje rasta grublėtos ir lygios keramikos. XIX a. minimi buvę pylimai. Šlaitai statūs, 16 m aukščio. Piliakalnis labai apardytas arimų ir apkasų, ŠR – R šlaitą suardė žvyruobė. Jis dirvonuoja. PV ir Š papėdėse, 1,5 ha plote yra papėdės gyvenvietė, kurioje rasta grublėtos ir lygios keramikos. Piliakalnis datuojamas I tūkst.²

Archeologinių tyrimų tikslas. Atliekant archeologinius žvalgomouosius tyrimus išsiaiškinti ar numatomų žemės judinimo darbų vietose yra susidaręs archeologiškai vertingas kultūrinis sluoksnis. Šurfais aptikus archeologiškai vertingą kultūrinį sluoksnį, objektus ar struktūras ištirti juos destruktiniais archeologiniais tyrimų metodais, nustatyti kultūrinio sluoksnio stratigrafiją, datavimą, intensyvumą ir būklę, pateikti paveldosaugines rekomendacijas dėl planuojamų žemės judinimo darbų.

Tyrimų pobūdžio pagrindimas. Vieta, kurioje planuojama įrengti žvyro danga dengtą takelį yra topografiškai lygioje vietovėje, piliakalnio pašlaitėje (žr. priedą Nr. 1), todėl šioje vietoje yra tikimybė aptikti nesuardytą archeologiškai vertingą gyvenvietės sluoksnį, kuris būtų tiriamas kasant šurfus.

Prie pat planuojamo įrengti žvyro danga dengto takelio vietoje tirti numatyto šurfo yra galima vieta informaciniam stendui statyti (žr. priedą Nr. 1), todėl galimoje stendo vietoje atskiras šurfas kasamas nebus.

Piliakalnio šlaite planuojamų įrengti medinių laiptų pamatų vietose (žr. priedą Nr. 1) tikimybė aptikti archeologinį sluoksnį yra gerokai mažesnė ir šurfų kasimas šiose vietose tik sukeltų papildomos piliakalnio šlaitų erozijos pavojų, todėl pastarųjų vietose nuspręsta gręžti gręžinius. Gręžiniuose aptikus archeologiškai vertingą sluoksnį ar jo fragmentus projektas bus papildytas, numatant papildomas tyrimų šurfais vietas.

¹ Techniniame projekte dar nėra numatyta tiksli stendo vieta. Pastaroji bus parinkta vadovaujantis archeologinių tyrimų išvadomis.

² http://piliakalniai.lt/piliakalnis.php?piliakalnis_id=729

Tyrimų apimtis. Planuojamo įrengti žvyro dangą dengto takelio vietoje numatoma ištirti du 1x1 m dydžio šurfus (žr. priedą Nr. 1); viso – 2 m² plotą. Bendras planuojamo įrengti žvyro dangą dengto takelio plotas – 14 m², taigi archeologinių žvalgomųjų tyrimų metu bus ištirta 14,3 % jo dalies.

Planuojamų įrengti medinių laiptų vietoje numatoma išgręžti 15 gręžinių (t. y. po gręžinį kiekvieno būsimų stulpinio pamato vietoje) (žr. priedą Nr. 1). Bendras būsimų stulpinių pamatų plotas bus 0,5 m².

Tyrimų metodika. Šurfai bus visu plotu kasami iki įžemio. Tyrimų vieta bus tikrinama metalo ieškikliu, kasama rankiniu būdu (kastuvais, mentelėmis), aptiktos konstrukcijos bei struktūros bus fiksuojamos planuose, fotografuojamos, aptikti archeologiniai radiniai bus žymimi bendrame jų pasiskirstymo plane.

Gręžimui bus naudojamas kalamasis grąžtas. Gręžinių darymas leis minimaliais invaziniais metodais patikrinti planuojamų įrengtų medinių laiptų būsimų pamatų vietas.

Tyrimų trukmė. Tyrimus planuojama atlikti 2014 m. spalio – lapkričio mėnesiais.


Ankstesni archeologiniai tyrimai. Kaupiškių piliakalnį su gyvenviete MMT pirmą kartą žvalgė 1984 m. Antrą kartą žvalgomoji LKP MC ekspedicija lankė piliakalnį 1993 m. Žvalgymų metu į PV nuo piliakalnio buvo pastebėtas gyvenvietės kultūrinis sluoksnis, rasta lipdytų šukių grublėtu, kruopėtu ir lygiu paviršiumi. Nustatyta, kad gyvenvietės kultūrinis sluoksnis yra į ŠV nuo piliakalnio, gretimos kalvos PR šlaite.³

Tyrimų sąmata. Archeologinių žvalgomųjų tyrimų sąmata yra komercinė paslaptis.

Priedai.

1. Kaupiškių piliakalnio su gyvenviete (22999) teritorijoje numatytų žemės judinimo darbų situacijos planas, M1:500
2. Tyrimų vietos fotofiksacija prieš tyrimus iš P pusės. Viršuje bendras vaizdas, apačioje – žemės judinimo darbų vietos vaizdas.

Archeologas Mantas Daubaras
Nekilnojamo kultūros paveldo apsaugos specialisto atestatas
Nr. 2255 (2012-03-22), III kategorija



³ Balčiūnas J., Dakanis B., Strazdas A. 1994. Archeologijos paminklų žvalgymas 1992 ir 1993 metais // Archeologiniai tyrinėjimai Lietuvoje 1992 ir 1993 metais. Vilnius, p. 291

Priedas Nr. 2



Priedas Nr. 2

