

**Laurynas Kurila**

**Mažosios Riešės piliakalnio, vad. Batarėja (u. k. 5651) ir Aukštųjų  
Rusokų pilkapyno (u. k. 5649) (Vilniaus r. sav., Avižienių sen.)  
vizualinio apsaugos zonos pozonio, sklypo adresu Senasis  
Ukmergės kel. 160 žvalgomųjų archeologinių tyrimų 2014 m.  
ATASKAITA**

**Vilnius  
2014**

## TURINYS

<b>ĮVADAS</b>	<b>2</b>
<b>ANKSTESNIŲ ARCHEOLOGINIŲ TYRIMŲ APŽVALGA</b>	<b>2</b>
<b>TYRIMŲ APRAŠYMAS</b>	<b>3</b>
<b>IŠVADOS</b>	<b>3</b>
<b>BRĖŽINIAI</b>	<b>4</b>
<b>FOTOGRAFIJOS</b>	<b>5</b>
<b>PRIEDAI</b>	
Tyrimų pažyma	7
Tyrimų projektas	8
Leidimas atlikti tyrimus	13

## IVADAS

2014 m. vykdyti žvalgomieji archeologiniai tyrimai Mažosios Riešės piliakalnio, vad. Batarėja (u. k. 5651) ir Aukštųjų Rusokų pilkapyno (u. k. 5649) (Vilniaus r. sav., Avižienių sen.) vizualinio apsaugos zonos pozonio teritorijoje, sklypo adresu Senasis Ukmergės kel. 160 (kad. Nr. 4174/0300:386) aplinkoje. Tyrimai, kuriuos užsakė sklypo savininkė Julija Podgorbunskich, vykdyti dujotiekio įvado vietoje. Jų tikslas buvo nustatyti, ar būsimų žemės judinimo darbų vietoje yra išlikęs kultūrinis sluoksnis arba pavienių radinių, užfiksuoti tiriamos vietos stratigrafiją, pateikti paveldosauginės išvadas tolimesniems žemės judinimo darbams.

Sklypas yra į V nuo Senojo Ukmergės kelio bei lygiagrečiai jam einančio neseniai įrengto žvyrkelio, apie 260 m į PPV nuo piliakalnio ir apie 340 m į PPR nuo pilkapyno (1 brėž.; 1 nuotr.). Jame yra pastatytas naujas gyvenamasis namas, įrengtos visos komunikacijos. Daug įvairių žemės judinimo darbų atlikta (nutiestas magistralinis dujotiekis, elektros ir šviesolaidžio linijos, nutiestas žvyrkelis ir kt.) ir sklypo aplinkoje. Daugeliu atvejų šių darbų, taip pat ir pozonio teritorijoje sparčiai vykstančių gyvenamųjų metu statybų metu archeologiniai tyrimai nebuvo atliekami.

Užsakovas yra parengęs projektą iki sklypo ribos nuo greta, už 15 m į R, esančio dujotiekio nutiesti dujų įvadą (darbų rangovas UAB „DS-1“). Jam būtina iškasti apie 15 m ilgio, apie 1,2 m gylio ir apie 0,4–0,5 m pločio tranšėją. Tačiau, kadangi projektuojamas įvadas kerta palei sklypo R pakraštį nutiestą žvyrkelį, dalį jo numatyta tiesti uždaru (prastūmimo) būdu, o atviru būdu iškasti tik tranšėjos dalis nuo magistralinio dujotiekio iki žvyrkelio bei nuo žvyrkelio iki sklypo. Tam žvyrkelio R pakraštyje reikėjo iškasti prieduobę. Tiksliai prieduobės vieta ir atviru būdu kasamų tranšėjų ilgis žvalgomųjų tyrimų metu dar nebuvo aiškūs.

Įvertinus būsimų darbų pobūdį, parengtas tyrimų projektas (žr. p. 8), kuriame numatyta tikėtinoje prieduobės vietoje iškasti vieną 1x1 m dydžio šurfą. Mokslinė archeologinė komisija prie Kultūros paveldo departamento šiam projektui pritarė 2014 m. kovo 4 d. Tyrimams buvo gautas leidimas Nr. LA-5 (išduotas 2014 m. kovo 5 d.; žr. p. 13). Žvalgomųjų tyrimų metu lauko darbus atliko, fotografavo ataskaitos autorius.

## ANKSTESNIŲ ARCHEOLOGINIŲ TYRIMŲ APŽVALGA

Mažosios Riešės piliakalnio, vad. Batarėja ir Aukštųjų Rusokų pilkapyno vizualinio apsaugos zonos pozonio teritorijoje archeologiniai tyrimai anksčiau vykdyti kelis kartus (1 brėž.). Pilkapyne 1974 m. R. Volkaitė-Kulikauskienė ištyrė 8 pilkapius. Rasta griautinių ir degintinių kapų, datuojamų I tūkstantmečio viduriu bei I tūkstantmečio antrąja puse – II tūkstantmečio pradžia<sup>1</sup>. 2008 m. G. Piličiauskienė apie 80 m į R nuo šioje ataskaitoje aprašomų tyrimų vietos ištyrė 4 2x1 m dydžio šurfus. Jokių kultūrinio sluoksnio pėdsakų juose neaptikta<sup>2</sup>. 2009 m. J. Ramanauskienė Senojo Ukmergės kel. ir Bendorių kel. šalikelėse ištyrė 20 šurfų (22,2 m<sup>2</sup> plotą) ir žvalgė 1100 m ilgio tranšėjos (specialiu plūgu tiesto šviesolaidžio) vietoje. Tiksliai viename šurfe aptiktas senojo kelio akmenų grindinys, likusiuose nei kultūrinio sluoksnio pėdsakų, nei vertingų radinių nebuvo<sup>3</sup>. 2010 m. L. Kurila netoli piliakalnio saugomos teritorijos P ribos ištyrė 2 2x2 m dydžio šurfus, kuriuose kultūrinio sluoksnio neaptikta<sup>4</sup>. 2013 m. D. Ostrauskienei buvo išduotas leidimas atlikti žvalgomuosius archeologinius tyrimus dujų

<sup>1</sup> Kulikauskienė, R. Aukštųjų Rusokų, Vilniaus raj., Avižienių apyl., pilkapyno tyrinėjimai 1974 m. *Lietuvos istorijos instituto Rankraštynas*, f. 1, b. 414; Volkaitė-Kulikauskienė, R., 1978. Aukštųjų Rusokų (Vilniaus raj.) pilkapių tyrinėjimai 1974 metais. *Archeologiniai tyrinėjimai Lietuvoje 1974 ir 1975 metais*. Vilnius, p. 113–116.

<sup>2</sup> Piličiauskienė, G. Mažosios Riešės piliakalnio ir Aukštųjų Rusokų pilkapyno, Vilniaus raj., aplinkoje 2008 m. vykdytų archeologinių žvalgomųjų tyrimų ataskaita. *Lietuvos istorijos instituto Rankraštynas*, f. 1, b. 5041.

<sup>3</sup> Ramanauskienė, J. Mažosios Riešės piliakalnio (AR1441) ir Aukštųjų Rusokų pilkapyno (AR1439) apsaugos zonoje, Vilniaus r., 2009 m. vykdytų žvalgomųjų archeologijos tyrimų ataskaita. *Lietuvos istorijos instituto Rankraštynas*, f. 1, b. 5231.

<sup>4</sup> Kurila, L. Mažosios Riešės piliakalnio (5651) (Vilniaus r.) aplinkos žvalgomųjų archeologinių tyrimų 2010 metais ataskaita. *Lietuvos istorijos instituto Rankraštynas*, neinventorinta.

įvadų tiesimo metu. Pagal tyrimų projektą<sup>5</sup> apie 165 m į Š nuo numatomos 2014 m. tyrimų vietos buvo planuojama iširti 2 1x1 m dydžio šurfus ir žvalgyti 67 m ilgio tranšėją. Apie tyrimų rezultatus 2014 m. tyrimų projekto ir šios ataskaitos rengimo metu duomenų dar neturėta. D. Ostrauskienės projekte buvo numatyti ir žvalgomieji tyrimai toje pačioje vietoje, kurioje tyrinėta 2014 m. Užsakovo tvirtinimu, 2013 m. tyrimai čia neatlikti.

## TYRIMŲ APRAŠYMAS

Žvalgomieji archeologiniai tyrimai atlikti 2014 m. kovo 6 d. Numatomoje prastūmimo prieduobės vietoje iširtas 1x1 m dydžio šurfas. Jis iškastas tarp Senojo Ukmergės kelio ir lygiagrečiai jam einančio žvyrkelio (2 brėž.; 2 nuotr.) (šurfo centras LKS-94 X 577114,515, Y 6075031,706; žemės paviršiaus  $H_{abs}$  154,45 m).

Šurfe po 5 cm storio velėnos sluoksniu fiksuotas supiltinis maišytas rausvo priemolio ir pilkos žemės sluoksnis. Apie 75–80 cm gylyje pasiektas anksčiau, iki greta vykdant statybas ar tiesiant kelią (?), buvęs žemės paviršius. Tai – pilkos žemės sluoksnis (buvusi velėna ir povėlinis sluoksnis). Jame aptikta XX a. 2-ajai pusei būdingų šiukšlių (stiklinių butelių šukių). Tai rodo, kad reljefas šioje vietoje buvo pakeistas neseniai. 120–130 cm gylyje pasiektas įžemis – geltonas smėlis (3 nuotr.). Archeologinę vertę turinčių radinių ar kultūrinio sluoksnio liekanų šurfe neaptikta. Pabaigus tyrimus, šurfas užkastas (4 nuotr.).

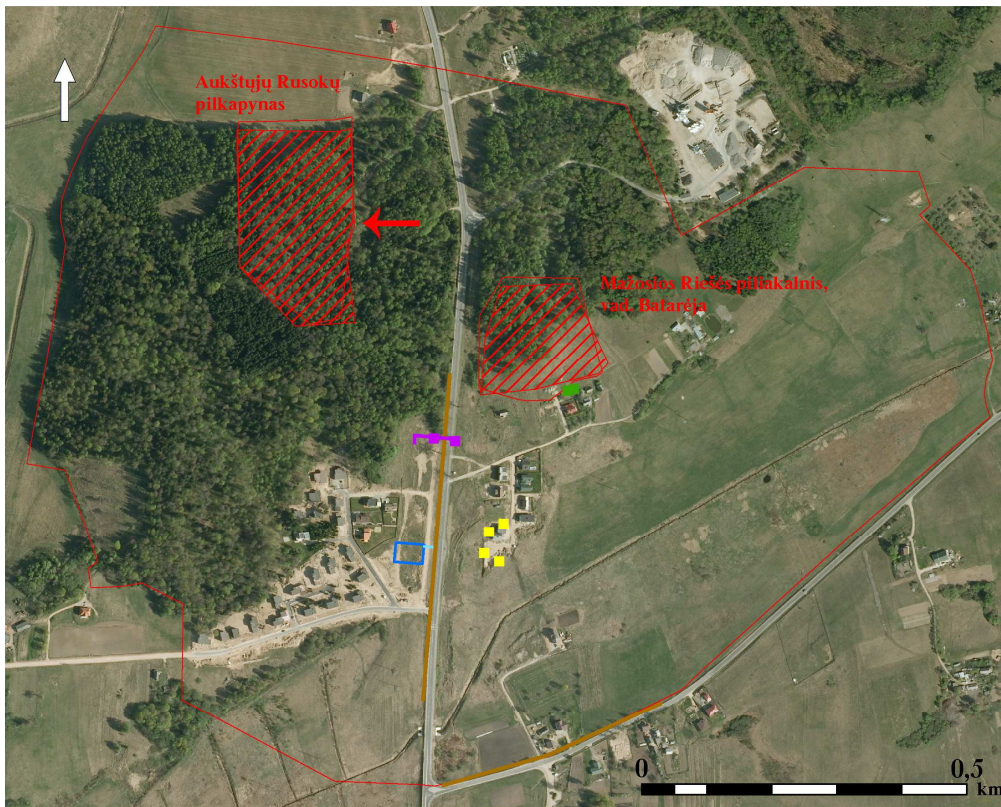
Nors tyrimų projekte buvo numatyti archeologiniai žvalgymai, jie nebuvo atlikti, nes dėl užtrukusių ginčų tarp užsakovo ir rangovo dujotiekio įvado įrengimo darbai liko nepradėti. Šurfe neaptikus nei vertingo kultūrinio sluoksnio, nei radinių, rangovui pateikta tyrimų pažyma (žr. p. 7), rekomenduojanti ateityje leisti techniniame projekte numatytus žemės judinimo darbus atlikti be archeologo dalyvavimo.

## IŠVADOS

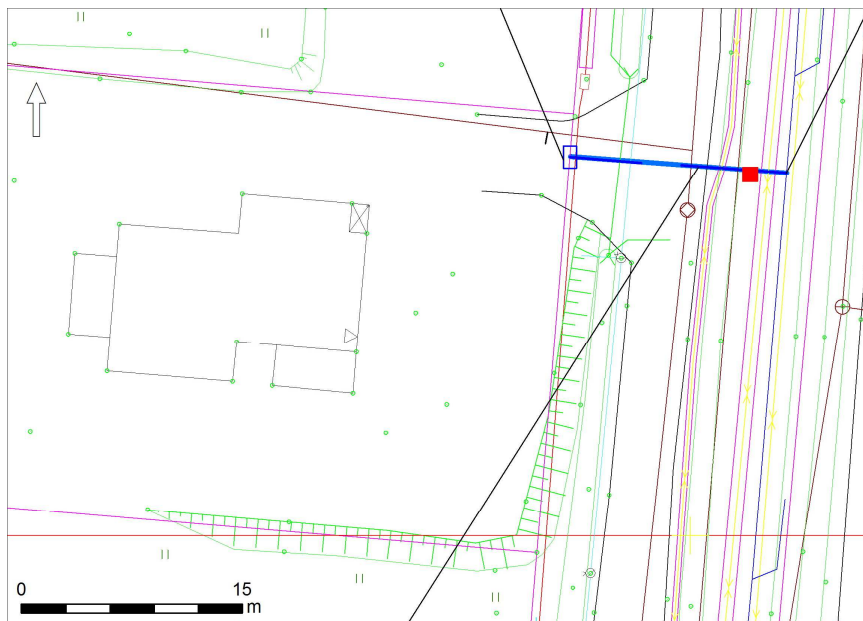
1. 2014 m. atlikti žvalgomieji archeologiniai tyrimai Mažosios Riešės piliakalnio, vad. Batarėja (u. k. 5651) ir Aukštųjų Rusokų pilkapyno (u. k. 5649) vizualinio apsaugos zonos pozonio teritorijoje, sklypo adresu Senasis Ukmergės kel. 160 (kad. Nr. 4174/0300:386) (Vilniaus r., Avižienių sen.) aplinkoje, tiesiamo dujų įvado vietoje. Iširtas vienas 1x1 m dydžio šurfas.
2. Šurfe fiksuoti supiltiniai sluoksniai su XX a. šiukšlėmis. Vertingo kultūrinio sluoksnio liekanų ar radinių neaptikta.
3. Ateityje tirtos vietos aplinkoje vykdant žemės judinimo darbus archeologiniai tyrimai netikslingi. Maksimaliu atstumu, kuriam taikytina ši rekomendacija, atsižvelgiant į PTR 2.13.01:2011 „Archeologinio paveldo tvarkyba“ 20.2 punkto nuostata, laikytinas 50 m atstumas. Kitose nesuardytose vizualinio apsaugos zonos pozonio vietose prieš atliekant žemės judinimo darbus būtini žvalgomieji archeologiniai tyrimai.

---

<sup>5</sup> [http://archeologijosdb.kpd.lt/rinkmenos/ostrauskiene\\_vilniausmrajsav\\_mazojiriese\\_v2.pdf](http://archeologijosdb.kpd.lt/rinkmenos/ostrauskiene_vilniausmrajsav_mazojiriese_v2.pdf).



**1 brėž.** Mažosios Riešės piliakalnio, vad. Batarėja (u. k. 5651) ir Aukštųjų Rusokų pilkapyno (u. k. 5649) saugoma teritorija ir vizualinio apsaugos zonos pozonio teritorija, archeologinių tyrimų suvestinis planas. Pagrindas – Lietuvos Respublikos teritorijos M 1:10 000 skaitmeninis rastrinis ortofotografinis žemėlapis (sudarytas 2009–2010 m.). 1 – R. Volkaitė-Kulikauskienė, 1974 m.; 2 – G. Piličiauskienė, 2008 m.; 3 – J. Ramanauskienė, 2009 m.; 4 – L. Kurila, 2010 m.; 5 – D. Ostrauskienė, 2013 m.; 6 – sklypas adresu Senasis Ukmergės kel. 160; 7 – dujų įvadas (tyrimų vietos nemastelinės).



**2 brėž.** Tyrimų situacijos planas: 1 – sklypo ribos, 2 – numatoma tranšėjos ir pristūmimo vieta), 3 – šurfo vieta.



**1 nuotr.** Sklypo adresu Senasis Ukmergės kel. 160 vaizdas prieš tyrimus iš ŠR pusės.



**2 nuotr.** Šurfo vieta prieš tyrimus iš P pusės.



**3 nuotr.** Šurfas pasiekus įžemį iš P pusės.



**4 nuotr.** Šurfo vieta pabaigus tyrimus iš Š pusės.

## PRIEDAI

**Tyrėjas:**

**Dr. Laurynas Kurila**

**Pašilaičių g. 3-71, LT-06115 Vilnius**

**Tel. (8652) 128 45**

**El. paštas: kurila@istorija.lt**

**Mažosios Riešės piliakalnio, vad. Batarėja (u. k. 5651) ir Aukštųjų Rusokų pilkapyno (u. k. 5649) vizualinio apsaugos zonos pozonio, sklypo adresu Senasis Ukmergės kelias 160 žvalgomųjų archeologinių tyrimų 2014 m.**

**PAŽYMA**

**(Leidimo Nr. LA-5, 2014-03-05)**

2014 m. kovo 6 d. Mažosios Riešės piliakalnio, vad. Batarėja (u. k. 5651) ir Aukštųjų Rusokų pilkapyno (u. k. 5649) vizualinio apsaugos zonos pozonio teritorijoje, sklypo adresu Senasis Ukmergės kel. 160 (kad. Nr. 4174/0300:386) aplinkoje (Vilniaus r., Avižienių sen.), atlikti žvalgomieji archeologiniai tyrimai. Numatomoje projektuojamo dujų įvado prastūmimo priedobės vietoje (LKS-94 X 577114,515, Y 6075031,706) ištirtas 1x1 m dydžio šurfas (1 priedas).

Šurfe po 5 cm storio velėnos sluoksniu fiksuotas supiltinis maišytas rausvo priemolio ir pilkos žemės sluoksnis. Apie 75–80 cm gylyje pasiektas anksčiau, iki greta vykdant statybas ar tiesiant kelią (?), buvęs žemės paviršius. Tai – pilkos žemės sluoksnis (buvusi velėna ir povėlininis sluoksnis). Jame aptikta XX a. 2-ajai pusei būdingų šiukšlių, tai rodo, kad reljefas šioje vietoje buvo pakeistas neseniai. 120–130 cm gylyje pasiektas žemė – geltonas smėlis (2 priedas). Archeologinę vertę turinčių radinių ar kultūrinio sluoksnio liekanų šurfe neaptikta.

### **Paveldosauginė išvada**

Dujotiekio įvado įrengimo į sklypą Senasis Ukmergės kel. 160 darbus galima vykdyti be archeologo dalyvavimo.

Dr. Laurynas Kurila



**Tyrėjas:**  
**Dr. Laurynas Kurila**  
**Pašilaičių g. 3-71, LT-06115 Vilnius**  
**Tel. (8652) 128 45**  
**El. paštas: kurila@istorija.lt**

**Užsakovas (įgaliotinis):**  
**Viktoras Černecovas**  
**Žiedo g. 25, Riešė, Vilniaus r. sav.**  
**Tel. (8650) 859 66**  
**El. paštas: vicestat@gmail.com**

**Su projektu susipažinau**

**Data**

**Mažosios Riešės piliakalnio, vad. Batarėja (u. k. 5651) ir Aukštųjų Rusokų pilkapyno (u. k. 5649) vizualinio apsaugos zonos pozonio, sklypo adresu Senasis Ukmergės kelias 160 žvalgomųjų archeologinių tyrimų 2014 m.  
PROJEKTAS**

**Vilnius**

**2014 m. vasario 26 d.  
AIŠKINAMASIS RAŠTAS**

**Bendrieji duomenys**

Pilietė Julija Podgorbunskich, atstovaujama savo įgaliotinio Viktoro Černecovo, užsakė žvalgomouosius archeologinius tyrimus sklype adresu Senasis Ukmergės kel. 160 (kad. Nr. 4174/0300:386) (Vilniaus r., Avižienių sen.), esančiame Mažosios Riešės piliakalnio, vad. Batarėja (u. k. 5651) ir Aukštųjų Rusokų pilkapyno (u. k. 5649) vizualinio apsaugos zonos pozonio teritorijoje (1 priedas). Sklypas yra apie 260 m į PPV nuo piliakalnio ir apie 340 m į PPR nuo pilkapyno.

Sklype yra pastatytas naujas gyvenamasis namas, įrengtos visos komunikacijos. Daug įvairių žemės judinimo darbų atlikta (nutiestas magistralinis dujotiekis, elektros ir šviesolaidžio linijos, nutiestas žvyrkelis ir kt.) ir sklypo aplinkoje. Daugeliu atvejų šių darbų, taip pat ir pozonio teritorijoje sparčiai vykstančių gyvenamųjų metu statybų metu archeologiniai tyrimai nebuvo atliekami.

Užsakovas yra parengęs projektą iki sklypo ribos nuo greta, už 15 m į R, esančio dujotiekio nutiesti dujų įvadą (darbų rangovas UAB „DS-1“). Jam būtina iškasti apie 15 m ilgio, apie 1,2 m gylio ir apie 0,4–0,5 m pločio tranšėją. Tačiau, kadangi projektuojamas įvadas kerta palei sklypo R pakraštį nutiestą žvyrkelį, dalį jo numatoma tiesti uždaru būdu, o atviru būdu iškasti tik tranšėjos dalis nuo magistralinio dujotiekio iki žvyrkelio bei nuo žvyrkelio iki sklypo. Tam žvyrkelio R pakraštyje bus iškasta prieduobė. Tiksli prieduobės vieta ir atviru būdu kasamų tranšėjų ilgis paaiškės darbų metu (2, 3 priedai).

**Tyrimų tikslas**

Tyrimų tikslas – nustatyti, ar būsimų žemės judinimo darbų vietoje yra išlikęs kultūrinis sluoksnis arba pavienių radinių, užfiksuoti tiriamos vietos stratigrafiją, pateikti paveldosauginės išvadas.

**Ankstesnių archeologinių tyrimų apžvalga**

Mažosios Riešės piliakalnio, vad. Batarėja ir Aukštųjų Rusokų pilkapyno vizualinio apsaugos zonos pozonio teritorijoje archeologiniai tyrimai anksčiau vykdyti kelis kartus. Pilkapyne 1974 m. R. Volkaitė-Kulikauskienė ištyrė 8 pilkapius. Rasta griautinių ir degintinių kapų, datuojamų I tūkstantmečio viduriu bei I tūkstantmečio antrąja puse – II tūkstantmečio pradžia<sup>6</sup>. 2008 m. G. Piličiauskienė apie 80 m į R nuo numatomų tyrimų vietos ištyrė 4 2x1 m dydžio šurfus. Jokių kultūrinio sluoksnio pėdsakų juose neaptikta<sup>7</sup>. 2009 m. J. Ramanauskienė Senojo Ukmergės kel. ir Bendorių kel. šalikelėse ištyrė 20 šurfų (22,2 m<sup>2</sup> plotą) ir žvalgė 1100 m ilgio tranšėjos (specialiu plūgu tiesto šviesolaidžio) vietoje. Tikrai viename šurfe aptiktas senojo kelio akmenų grindinys, likusiuose nei kultūrinio sluoksnio pėdsakų, nei vertingų radinių nebuvo<sup>8</sup>. 2010 m. L. Kurila netoli piliakalnio saugomos teritorijos P ribos ištyrė 2 2x2 m dydžio šurfus, kuriuose kultūrinio sluoksnio neaptikta<sup>9</sup>. 2013 m. D. Ostrauskienei buvo išduotas leidimas atlikti žvalgomouosius archeologinius tyrimus dujų įvadų tiesimo metu. Pagal tyrimų projektą<sup>10</sup> apie 165 m į Š nuo numatomos 2014 m. tyrimų vietos buvo planuojama iširti

<sup>6</sup> Kulikauskienė, R. Aukštųjų Rusokų, Vilniaus raj., Avižienių apyl., pilkapyno tyrinėjimai 1974 m. *Lietuvos istorijos instituto Rankraštynas*, f. 1, b. 414; Volkaitė-Kulikauskienė, R., 1978. Aukštųjų Rusokų (Vilniaus raj.) pilkapių tyrinėjimai 1974 metais. *Archeologiniai tyrinėjimai Lietuvoje 1974 ir 1975 metais*. Vilnius, p. 113–116.

<sup>7</sup> Piličiauskienė, G. Mažosios Riešės piliakalnio ir Aukštųjų Rusokų pilkapyno, Vilniaus raj., aplinkoje 2008 m. vykdytų archeologinių žvalgomųjų tyrimų ataskaita. *Lietuvos istorijos instituto Rankraštynas*, f. 1, b. 5041.

<sup>8</sup> Ramanauskienė, J. Mažosios Riešės piliakalnio (AR1441) ir Aukštųjų Rusokų pilkapyno (AR1439) apsaugos zonoje, Vilniaus r., 2009 m. vykdytų žvalgomųjų archeologijos tyrimų ataskaita. *Lietuvos istorijos instituto Rankraštynas*, f. 1, b. 5231.

<sup>9</sup> Kurila, L. Mažosios Riešės piliakalnio (5651) (Vilniaus r.) aplinkos žvalgomųjų archeologinių tyrimų 2010 metais ataskaita. *Lietuvos istorijos instituto Rankraštynas*, neinventorinta.

<sup>10</sup> [http://archeologijosdb.kpd.lt/rinkmenos/ostrauskiene\\_vilniausmrajsav\\_mazojiriese\\_v2.pdf](http://archeologijosdb.kpd.lt/rinkmenos/ostrauskiene_vilniausmrajsav_mazojiriese_v2.pdf).

2 1x1 m dydžio šurfus ir žvalgyti 67 m ilgio tranšėją. Apie tyrimų rezultatus šio projekto rengimo metu duomenų dar neturėta. D. Ostrauskienės projekte buvo numatyti ir žvalgomieji tyrimai toje pačioje vietoje, kurios tyrimams rengiamas šis projektas, tačiau 2013 m. tyrimai čia neatlikti.

### **Tyrimų pobūdžio pagrindimas**

Kadangi duomenų apie vertingą kultūrinį sluoksnį sklype Senasis Ukmergės kel. 160 ar artimiausioje jo aplinkoje nėra, iki pradėdant žemės judinimo darbus tikslinga atlikti žvalgomuosius archeologinius tyrimus.

### **Tyrimų apimtys**

Iki pradėdant dujotiekio įvado tiesimo darbus, jų vietoje numatoma atlikti žvalgomuosius archeologinius tyrimus – ištirti vieną 1x1 m dydžio šurfą. Jis bus kasamas būsimos prastūmimo prieduobės vietoje. Žvalgomųjų tyrimų metu aptikus vertingą kultūrinį sluoksnį, jo liekanų ar radinių, bus rengiamas naujas detaliųjų tyrimų projektas ir tiriama tiek iki reikiamo dydžio išplėstos prieduobės, tiek tranšėjų vietoje. Vertingo sluoksnio ar radinių neaptikus, tolimesnių žemės judinimo darbų metu bus atliekami archeologiniai žvalgymai.

### **Tyrimų laikas**

Tyrimai bus atliekami 2014 m. kovo–balandžio mėnesiais (priklausomai nuo oro sąlygų).

### **Tyrimų sąmata**

Tyrimų sąmata yra užsakovo ir tyrimų vykdytojo komercinė paslaptis.

### **Priedai**

**1 priedas.** Mažosios Riešės piliakalnio, vad. Batarėja (u. k. 5651) ir Aukštųjų Rusokų pilkapyno (u. k. 5649) saugoma teritorija ir vizualinio apsaugos zonos pozonio teritorija, archeologinių tyrimų suvestinis planas. Pagrindas – Lietuvos Respublikos teritorijos M 1:10 000 skaitmeninis rastrinis ortofotografinis žemėlapis (sudarytas 2009–2010 m.).

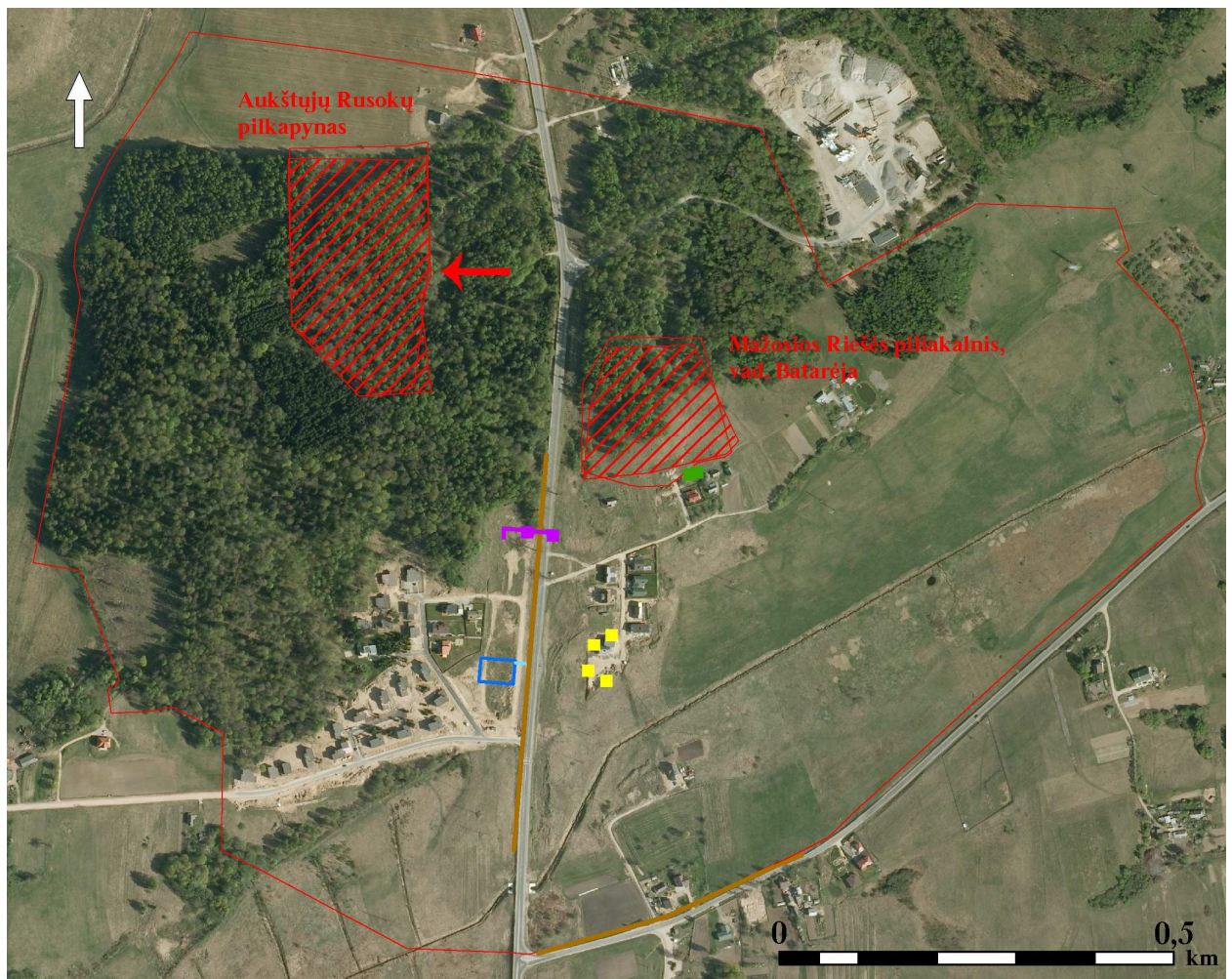
**2 priedas.** Numatoma šurfo ir tranšėjos vieta.

**3 priedas.** Numatomų tyrimų vieta iš PPV pusės (2014 m. vasario 26 d.).

Dr. Laurynas Kurila

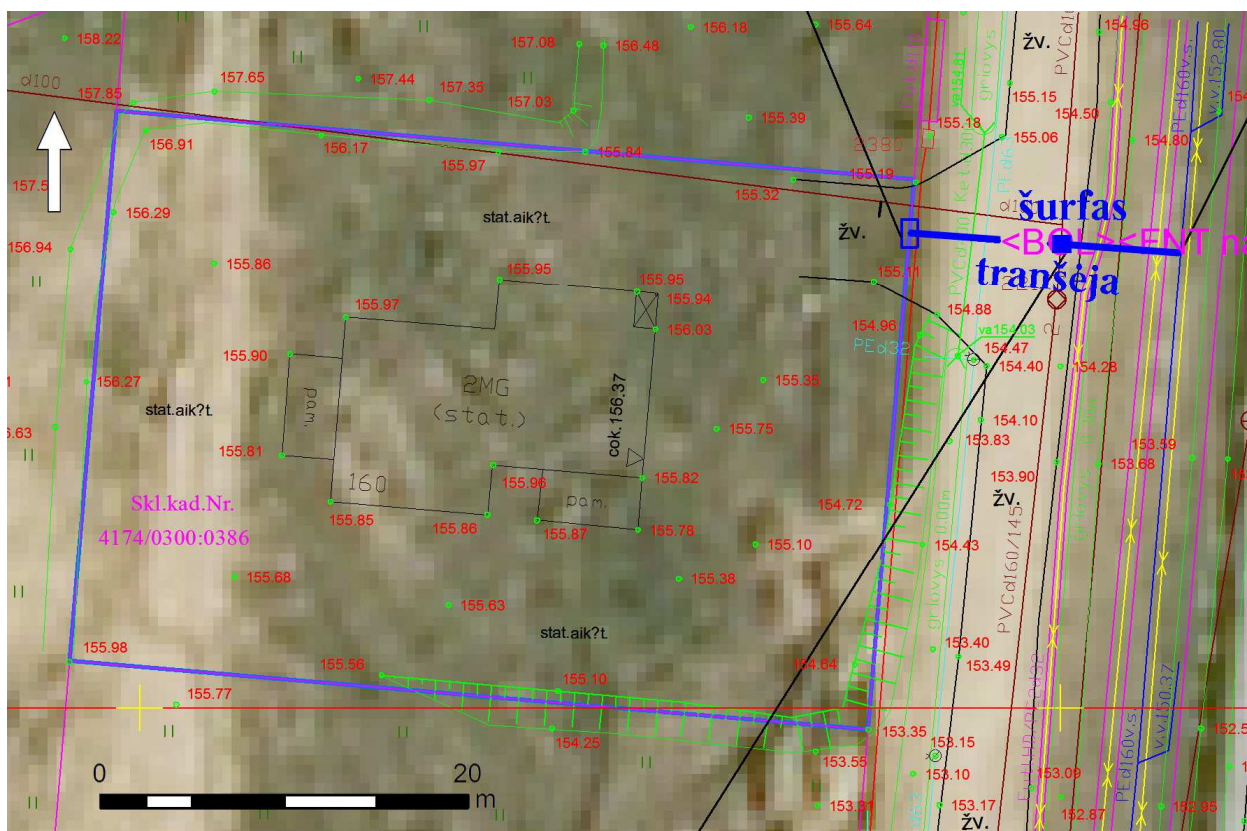
## PRIEDAI

### 1 priedas



1 – R. Volkaitė-Kulikauskienė, 1974 m.; 2 – G. Piličiauskienė, 2008 m.; 3 – J. Ramanauskienė, 2009 m.; 4 – L. Kurila, 2010 m.; 5 – D. Ostrauskienė, 2013 m.; 6 – sklypas adresu Senasis Ukmergės kel. 160; 7 – numatomas tiesti dujų įvadas (tyrimų vietos nemastelinės).

## 2 priedas



## 3 priedas





**KULTŪROS PAVELDO DEPARTAMENTAS  
PRIE KULTŪROS MINISTERIJOS**

**LEIDIMAS ATLIKTI ARCHEOLOGINIUS TYRIMUS**

**2014-03-05**

(data)

Nr.

Vilnius

**LA-5**

Vadovaujantis Lietuvos Respublikos nekilnojamojo kultūros paveldo apsaugos įstatymo (Žin., 1995, Nr. 3-37; 2004, Nr. 153-5571) 18 straipsnio 6 dalimi, šis leidimas išduotas

**Dr. Laurynui Kurilai**

(tyrėjo vardas, pavardė, nekilnojamojo kultūros paveldo apsaugos specialisto atestato išdavimo data ir Nr.)

arba mokslo laipsnis ir (ar) pedagoginis vardas)

atlikti:

**Mažosios Riešės piliakalnio, vad. Batarėja (5651) ir Aukštųjų Rusokų pilkapyno (5649)**

**apsaugos zonos vizualinės apsaugos pozonio,**

(numatomos tirti vietos pavadinimas, unikalus kodas Kultūros vertybių registre,

**Vilniaus r. sav., Mažosios Riešės vs., Senasis Ukmergės kelias 160,**

adresas, archeologinių tyrimų pobūdis)

**žvalgomojus archeologinius tyrimus**

pagal archeologinių tyrimų projektą:

**Riešės piliakalnio, vad. Batarėja (u. k. 5651) ir Aukštųjų Rusokų pilkapyno (u. k. 5649)**

**vizualinio apsaugos zonos pozonio, sklypo adresu Senasis Ukmergės kelias 160 žvalgomųjų**

**archeologinių tyrimų 2014 m. projektas, 2014-03-04**

(projekto pavadinimas, aprobavimo data)

archeologinių tyrimų grupę sudaro šie archeologai (pildoma, jeigu grupė sudaroma):

(vardai, pavardės)

(antra pusė)

Papildomi paveldosaugos reikalavimai archeologinių tyrimų metu :

---

---

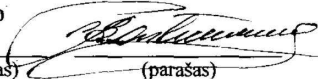
---

---

---

Leidimas galioja iki 2014-11-30  
(metai, mėnuo, diena)

Leidimo galiojimas pratęstas iki \_\_\_\_\_  
(metai, mėnuo, diena)

Apskaitos, paveldotvarkos planavimo  
skyriaus vyriausioji specialistė  Ieva Bartminaitė  
(leidimą išdavusio tarnautojo pareigų pavadinimas) (parašas) (vardas, pavardė)

A. V.

\_\_\_\_\_  
(leidimą galiojimą pratęsusio tarnautojo pareigų pavadinimas) (parašas) (vardas, pavardė)

A. V.

Leidimas taip pat tyrėjui suteikia teisę naudoti elektronines priemones, sudarinėti planus, filmuoti, fotografuoti, piešti, rinkti radinius ir mėginius tiriamame objekte.

Tyrėjas archeologinių tyrimų metu ir juos atlikęs privalo laikytis Lietuvos Respublikos nekilnojamojo kultūros paveldo apsaugos įstatymo (Žin., 1995, Nr. 3-37; 2004, Nr. 153-5571), Paveldo tvarkymo reglamento PTR 2.13.01:2011 „Archeologinio paveldo tvarkyba“, patvirtinto Lietuvos Respublikos kultūros ministro 2011 m. rugpjūčio 16 d. įsakymu Nr. IV-538 (Žin., 2011, Nr. 109-5162), Nekilnojamųjų kultūros vertybių atskleidimui reikalingų tyrimų duomenų apimties aprašo, patvirtinto Lietuvos Respublikos Kultūros ministro 2005 m. birželio 22 d. įsakymu Nr. IV-259 (Žin., 2005, Nr. 80-2927), Kultūros paveldo objektų ar vietovių apžiūros, būklės fiksavimo ir tyrimo atlikimo užtikrinimo taisyklių, patvirtintų Lietuvos Respublikos kultūros ministro 2005 m. birželio 9 d. įsakymu Nr. IV-240 (Žin., 2005, Nr. 76-2766), Nekilnojamojo kultūros paveldo tyrimų metu rastų archeologinių radinių perdavimo muziejams taisyklių, patvirtintų Lietuvos Respublikos kultūros ministro 2005 m. vasario 25 d. įsakymu Nr. IV-66 (Žin., 2005, Nr. 30-960), Leidimų atlikti archeologinius tyrimus išdavimo tvarkos aprašo, kitų teisės aktų nustatytų paveldosaugos reikalavimų ir šiame leidime nustatytų papildomų paveldosaugos reikalavimų.