

Klaipėdos universitetas

Baltijos regiono istorijos ir archeologijos institutas

Gintautas Zabiela

**TAURAPILIO PILIAKALNIO SU GYVENVIETE (24073) (UTENOS RAJ.,
TAURAGNŲ SEN.) 2013 m. DETALIŲJŲ ARCHEOLOGINIŲ TYRIMŲ
ATASKAITA**

Vilnius 2014

TURINYS

ĮVADAS	3
TYRINĖTOS VIETOS APRAŠYMAS	3
TYRIMŲ METODIKA	4
PERKASA 1	4
PLOTO 1 SIENELIŲ PROFILIAI	8
Š sienelė	8
V sienelė	8
P sienelė	8
ZONDAVIMAS	9
IŠVADOS	25
RADINIŲ SĄRAŠAS	28
YPAČIŲJŲ RADINIŲ SĄRAŠAS	28
RADINIŲ APRAŠYMO LENTELE	29
KERAMIKOS APRAŠYMO LENTELĖS	31
BRĖŽINIŲ SĄRAŠAS	39
FOTONUOTRAUKŲ SĄRAŠAS	39
PRIEDŲ SĄRAŠAS	41
PLANAI	42
FOTONUOTRAUKOS	47
PRIEDAI	63
ARCHEOLOGINIŲ TYRIMŲ LEIDIMAS	63
ARCHEOLOGINIŲ TYRIMŲ PROJEKTAS	64
RADINIŲ PERDAVIMO AKTAS	70

IVADAS

2013 m. gegužės 22 – birželio 1 d. Klaipėdos universiteto Baltijos regiono istorijos ir archeologijos institutas (toliau – KU BRIAI) pratęsė Taurapilio piliakalnio papėdės gyvenvietės (Utenos raj., Tauragnų sen.) archeologinius tyrimus, pradėtus 2012 m. 2013 m. tyrimų tikslas buvo pratęsti KU BRIAI archeologų bendradarbiavimą su Romos – germanų komisijos (*Römische – germanische Kommission*) Frankfurte prie Maino (Frankfurt am Main) (Vokietija) archeologu Sebastian Messal ir užbaigti 2012 m. pradėtos tirti perkastos 1 tyrimus (tam 2012 m. pritrūko laiko). Tyrimams Kultūros paveldo departamentas pagal pateiktą projektą (žr. priedą Nr.2) 2013 m. gegužės 21 d. išdavė leidimą Nr.107 (žr. priedą Nr.1). 2013 m. tyrimų vadovas buvo šios ataskaitos autorius (prieš gaunant leidimą buvo gautas 2012 m. tyrimų vadovės Eglės Stankevičiūtės atsisakymas baigti tirti šią vietą (žr. priedą Nr.2). Žemės kasimo darbus atliko KU Kraštovaizdžio archeologijos specializacijos I kurso magistras Jūratė Paškonytė, Miglė Urbonaitė, Tomas Grigas, Nerijus Brazdeikis, paskutinėmis dienomis – 2012 m. Taurapilio ekspedicijos vadovė E. Stankevičiūtė, moksleivė M. Zabiela. S. Messal atsivežė dalį ekspedicijoje naudojamų aparatūros: GPS aparatą „Leica“, kalamąjį zondą. Kita įranga (grunto sijokliai, vandens purkštuvas, metalo detektorius) buvo ekspedicijos vadovo. Ekspedicijos dalyviai kaip ir 2012 m. gyveno Jono Maniušio kaimo turizmo sodyboje „Pas Joną“ Tauragnų kaime (šalia Tauragnų piliakalnio), maitinosi UAB „Dimini“ (direktorius Darius Kulieša). Ekspediciją globojo Tauragnų seniūnija (seniūnas Alvydas Danauskas) parūpinusi darbuotojus (Jonas Grašys ir Stasys Abarius) nušienauti piliakalnį bei dalį papėdės gyvenvietės, atkasti konservuotą perkasto dalį (nuotrauka 2) bei ją užversti po tyrimų. Visiems jiems nuoširdžiai dėkojame. Fotografavo G. Zabiela ir S. Messal, planus vietoje braižė šios ataskaitos autorius ir S. Messal, juos bei fotografijas ataskaitai parengė Aida Janonytė. Radinių sąrašas tęstinis nuo 2012 m., struktūrų – pradėtas nuo vieneto, nes 2012 m. jomis P1 buvo fiksuoti labai skirtingi objektai.

TYRINĖTOS VIETOS APRAŠYMAS

Taurapilio piliakalnio ir papėdės gyvenvietės aprašymas bei tyrimų istorija plačiau nušviesti 2012 m. tyrimų ataskaitoje, tad čia kartojami nebebus. Per praėjusius

metus apie 2012 m. tyrimus spaudoje buvo paskelbti 3 straipsniai¹.

TYRIMŲ METODIKA

2013 m. Taurapilio piliakalnio papėdės gyvenvietės tyrimų metodika iš esmės tęsė 2012 m. tyrimų metu taikytą. Vienintelis nedidelis skirtumas buvo tas, kad tiriamoje dalyje identifikavus krosnį, radinių sąrašė atsisakyta skaičiuoti ir matuoti surinkto molio tinko gabalėlius – jie buvo tik sveriami. 2013 m. didesnis dėmesys skirtas papėdės gyvenvietės ir ypač piliakalnio žvalgymams kalamojo zondo pagalba.

PERKASA 1

Perkasa 1 buvo pradėta tyrinėti 2012 m. ir aptikus storą kultūrinį sluoksnį bei pritrūkus laiko konservuota jos R dalyje pasiekus įžemį, o V – 65 cm gylį nuo esamo žemės paviršiaus. Ji buvo kasta į P nuo piliakalnio esančios kalvos žemėjančiame į R tęsinyje, jau smarkiai nuartame jos R šlaite, dirvone, apaugusiame aukšta nešienauta žole (pav.1). 2012 m. perkasa 1 buvo kvadratinė, 6x6 m dydžio, kraštinėmis orientuota pasaulio šalių atžvilgiu. Jos kampų koordinatės LKS 94 sistemoje: ŠV X 618345,500 Y 6147416,000, H_{abs} 168,35 m, ŠR X 618351,500 Y 6147416,000 H_{abs} 168,05 m, PR X 618351,000 Y 6147410,000 H_{abs} 168,34 m, PV X 618345,500 Y 6147410,000 H_{abs} 168,63 m. P1 padalinta 1x1 m dydžio kvadratais, kurie Š–P kryptimi sužymėti skaičiais 1–6, V–R kryptimi – angliškos abėcėlės raidėmis A–F. 2013 m. buvo baigta tirti P1 V dalis (kv.1–6A–C – viso 18 m²) (pav.2) tyrimus pradėdant nuo 2012 m. pasiekto 65 cm gylio. Ši dalis 2012 m. tyrimų pabaigoje pasiekus 65 cm gylį buvo užklota juoda polietilenine plėvele ir užpilta žemėmis kaip ir visa perkasa (nuotrauka 1). 2013 m. perkasa tirta pagal 2012 m. metodiką – sluoksniais po 10 cm kasant juos mentelėmis ir sijoiant (nuotrauka 8), kaskart prieš tyrimus naują sluoksnį patikrinant metalo detektoriumi. Smulkūs radiniai, tame tarpe ir ypatieji, kaip taisyklė buvo surandami sijojant. Šie 10 cm storio sluoksniai 2012 m. buvo įvardyti horizontalais, kurie trumpumo dėlei bei šifruojant radinius įvardyti taip: horizontas I – iki 25 cm, horizontas II – 25–35

¹ Zabiela G. Tauragno pakrančių senovės palikimas, *Ties Tauragno krantais*, Utena, 2012, p.43–51; Stankevičiūtė E., Messal S., Zabiela G. Taurapilio piliakalnio papėdės gyvenvietė, *Archeologiniai tyrinėjimai Lietuvoje 2012 metais*, Vilnius, 2013, p.115–121; Zabiela G. Senoji Tauragnų istorija naujausių Taurapilio tyrinėjimų duomenimis, *Sietuvos*, 2013, nr.7, p.26–31.

cm, horizontas III – 35–45 cm, horizontas IV – 45–55 cm, horizontas V – 55–65 cm. 2013 m. horizontų numeracija buvo pratęsta: horizontas VI – 65–75 cm, horizontas VII – 75–85 cm, horizontas VIII – 85–95 cm, horizontas IX – 95–105 cm. Giliau likus tik įgilintos krosnies daliai tiriamas nedidelis plotelis horizontais nebeįvardytas.

Kv.1–6C iš esmės buvo ištirti pernai, tad čia tik nukasamas užpiltos žemės apatinis sluoksnis (nuotrauka 3) ir atkasamas įžemis suformuojant tvarkingą stačiakampę 6x3 m dydžio perkasą (nuotraukos 4–6). Tyrimai pradėti nuo 65 cm gylio (nuotrauka 7). Kv.5–6A–B 65–75 cm gylyje kasamas gelsvai rusvas į apačią gelsvėjantis kultūrinis sluoksnis su pavieniais brūkšniuotos keramikos fragmentais. Kv.1–3A–B tiriamas kultūrinis sluoksnis su daugumoje perdegusiais smulkiais kaulais ir lipdyta apžiesta (toliau patogumo dėlei vadinama žiesta) keramika, molio tinko trupiniais, degėsiomis, akmenimis. Kv.2A 75 cm į R nuo P1 V sienelės ir 180 cm į P nuo Š sienelės 2012 m. buvo padarytas zondas (išlikusi jo skylė). Kito zondo skylės vieta yra kv.3A 265 cm į P nuo Š sienelės ir 45 cm į R nuo V sienelės. Kv.6A–B linijoje 65–75 cm gylyje nieko nerasta – čia kasamas rusvas smėlis yra įžemis. Kv.3A–C 2012 m. buvo palikta 185 cm ilgio 27 cm pločio kontrolinė sienelė, kurios aukštis siekia iki 30 cm (nuotraukos 9–12). Ji ištiriama ir panaikinama (nuotrauka 14). Kontrolinę juostą sudarė pilka žemė su akmenukais iki 5–6 cm skersmens. Nuimant kontrolinę juostą kv.3B 60–70 cm gylyje rastas **puodo šukių lizdas 1** (Nr.71) (nuotraukos 13, 33). Trapios šukės gulėjo 26x21 cm dydžio plotelyje, į V nuo perdegusių akmenų. Greta rasta žuvų žvynų, kaulų, molio tinko, angliukų. Puodas buvo apžiestas, gulėjo pakraštėliu į ŠV ir kiek aukštyne, ornamentuotas bangele. Jo 11 cm skersmens dugnas, perlūžęs į dvi dalis, stovėjo ant akmenų. Kv.3A kontrolinėje juostoje 45–55 cm gylyje išsijota labai smulki bronzinė grandelė (subyrėjo). 65–75 cm gylyje sluoksnyje randama daugiau molio tinko, yra angliukų, žuvų žvynų. Kv.3B R gale po 20–27 cm storio kultūriniu sluoksniu, likusiu po kontroline juosta pasiektas įžemis – gelsvas smėlis nelygiu paviršiumi.

75 cm gylyje išaiškėjo, jog perkasoje tiriama krosnis (pav.2). Kv.2A atkasami perdegę akmenys, rasta žuvų žvynų. Akmenys ir rausvas molis nuo krosnies sienelių dengėsi 3 vietose. Pirmoji vieta buvo kv.1A, kur atkasinėtas netaisyklingo stačiakampio formos, rausvo molio – priemolio, 96 cm ilgio iki 8,5 cm aukščio, nelygiu paviršiumi kauburys, išėjęs už tiriamos perkasos Š ir V sienelių. Antroji vieta buvo kv.1–3A–B. Tai lašo formos 257x159 cm dydžio, iki 17 cm aukščio, apdegusių 18x12x6, 8x5x5, 8x6x5

cm ir panašaus dydžio akmenų sancaupa nelygiu paviršiumi. Trečioji vieta buvo kv.3–4A. Tai netaisyklingo stačiakampio formos, 390x115 cm dydžio, iki 25 cm aukščio rausvo molio – priemolio kauburys nelygiu paviršiumi. Iš P–V pusių krosnį juosianti 40–50 cm pločio plūkto degusio molio juosta buvo aptikta pernai dar 30–50 cm gylėje, tik kad tuo metu nebuvo aiški šio molio paskirtis. Dabar gi tiriant krosnį išaiškėjo, kad jos molinės sienelės siekia iki 30–45 cm aukščio.

Krosnies vietoje nuėmus kontrolinę juostą kv.1–4A–B 75 cm gylėje tamsiai pilkoje žemėje atkasta 220x145 cm dydžio perdegusių akmenų sancaupa, sudaryta iš nuo 5x4x3,5 cm iki 16x12x8 cm dydžio akmenų (vidutinis jų dydis 6,5x6,5x5 cm) (nuotrauka 14). Krosnies R dalyje daug žuvų žvynų ir degusių kauliukų, randama apžiestos keramikos su bangelės ornamentu. Šis krosnies akmenų sluoksnius įvardytas pirmuoju. Atkasti akmenys užfiksuoti ir nurinkti. Kiekvieną kartą akmenys buvo nuiminėjami nuo pusės jų sancaupos darant savotišką pjūvį V–R kryptimi stengiantis pastebėti jų išsidėstymo ypatybes (nuotraukos 15, 19–20). Tačiau nieko išskirtinio pastebėta nebuvo – akmenys matyt buvo tiesiog sumesti į krosnies kupolą.

Po pirmo akmenų sluoksniu tamsiai pilkoje žemėje kv.2–4A–B iškart atsidengė antras akmenų sluoksnius (pav.3) (nuotrauka 17). Jis fiksuotas 85 cm gylėje, jau įžemio (gelsvo smėlio) lygyje, 55 cm žemiau aukščiausios molio juostos vietos. Jo orientacija tokia pati, kaip ir pirmojo – beveik Š–P kryptimi, su nedideliu nukrypimu į V. Akmenų sluoksniu dydis 230x140 cm (Š pusėje – 90 cm). Akmenys dege, guli tamsiai pilkoje žemėje, 3x2,5x2–14x8x6 cm dydžio (vidutinis dydis 10x5x4 cm). Kv.2B dalinai jau po akmenimis, 30x20 cm dydžio plotelyje rastas žiesto **puodo šukių lizdas 2** (Nr.76) (nuotraukos 16, 35), o dar viena šukė guli 20 cm į ŠV nuo jo. Tarp akmenų yra 25 cm (kv.2A) ir 25x15 cm (kv.3B) dydžio šviesiai rausvo molio plotelių. Kv.2–3A–B 85 cm gylėje yra beformis 65x45 cm dydžio rausvo molio plotelis, kurio storis siekia iki 5 cm. Šis molio plotelis guli ant tamsios žemės sluoksniu. Skersinis pjūvis apatinėje dalyje fiksavo tamsiai pilką žemę su pavieniais degusiais iki 7 cm skersmens akmenimis.

Kasant gilyn krosnies liekanos siaurėja, apdege akmenys išlieka tik kv.3–4A–B, kur yra krosnies įgilinimas į žemę. Trečias akmenų sluoksnius yra 130x100 cm dydžio (pav.4) (nuotrauka 21). Tarp jų gausiai rasta žuvų žvynų, kv.3A – nemaža puodo šukė (nuotrauka 18).

Ketvirtas akmenų sluoksnis kv.3–4A–B atkastas 95–105 cm gylyje. Jis yra 130x100 cm dydžio (pav.4) (nuotrauka 22). Dauguma degusių akmenų yra kv.3A–B, kur matyt buvo krosnies centras. Akmenų sluoksnio šonuose yra iki 4 cm storio molio sluoksnelis.

Penktas akmenų sluoksnis buvo iškart po ketvirtu sluoksniu kv.3–4A–B. Jį sudarė ganėtinai apdirkti akmenys, išsimėtę maždaug 110 cm skersmens plotelyje, iš Š, V ir P pradedami rėminti atkasamo rausvo molio plotelių (pav.4) (nuotrauka 23).

Šeštasis akmenų sluoksnis buvo iškart po penktu sluoksniu daugumoje kv.3A apie 100 cm gylyje nuo žemės paviršiaus. Akmenys gulėjo 60x50 cm dydžio plotelyje, sukritę į pakrosnio vietą (pav.4) (nuotrauka 24). Žvynų žemėje tarp akmenų jau mažai, tačiau rastas puodo dugnas.

Krosnies apačia aptikta kv.3–4A–B 120 cm gylyje. Apatinis jos sluoksnis yra iki 10 cm storio pilka žemė beveik be radinių. Iš jų rasta tik molio tinko gabalėlių, paskirų kauliukų, keramikos šukelių. Krosnies duobės dydis V–R kryptimi siekė 110x90 cm. Ji į žemį buvo įgilinta per 45 cm. Aplink duobę yra iki 20 cm pločio pilkas labiau molingas sluoksnis. Kv.2A molio sienelės gale yra 40 cm skersmens U formos pjūvyje *duobė*, užpildyta rusvu smėliu (nuotrauka 25). Jos kilmė neaiški, tačiau ji stulpavietės neprimena. Ji matyt bus susijusi su krosnies konstrukcija.

Kadangi krosnies molinės sienelės buvo gerai išlikę ir išėjo už tiriamos perkaso Š ir ypač V sienelių ribų, jos paliktos neardytos (nuotrauka 28).

Už krosnies ribų 60–70 cm gylyje pasiektame įžemyje rudame smėlyje aptiktos 3 stulpavietės (pav.2). *Stulpavietė 1 (S1)* atkasta kv.1B įžemyje geltoname smėlyje 63 cm gylyje. Ji apvali, plokščiu dugnu, 6 cm gylio, užpildyta rusvai pilka maišyta žeme, kurioje rasta angliukų (pav.3). *Stulpavietė 2 (S2)* atkasta kv.4B įžemyje geltoname smėlyje 84 cm gylyje. Ji apvali, plokščios U formos, 16 cm skersmens, 7 cm gylio, užpildyta pilka žeme su smulkiais molio tinko gabalėliais, žuvų žvynais (pav.3). Dar viena stulpavietę primenanti struktūra buvo atkasta kv.6B įžemyje geltoname smėlyje 80 cm gylyje. Ji ovali, 21 cm skersmens, nelygiu dugnu, iki 5 cm gylio užpildyta pilka žeme. Joje nieko nerasta. Tai bus čia augusio sunykusio medžio kelmo vieta – preparuojant „stulpavietę“ išsiskaidė į atskiras šaknis. Kv.1C 70 cm gylyje ties P1 Š sienele įžemyje – gelsvame ar rusvame žvyre – atsidengė pusapvalės *duobės* kraštas. Į

P1 pateko 55x20 cm dydžio šios duobės dalis, užpildyta rusvai pilku priesmėliu (nuotrauka 26). 20 cm į P nuo jos rasta brūkšniuotos keramikos šukė. Duobė skiriama Brūkšniuotos keramikos kultūros palikimui. Jos sienelės stačios, pati duobė kiek gilėja į Š, yra 25 cm gylio (nuotrauka 27). Tai greičiausiai bus ūkinės duobės kraštas, nors ir įvardytas stulpavietės trumpiniu (S3) (pav.3).

PLOTO 1 SIENELIŲ PROFILIAI

Š sienelė

Nuo paviršiaus iki 50 cm gylio yra tamsiai pilkas kultūrinis sluoksnis, kurio viršutinė iki 25 cm storio dalis kiek šviesesnė, suarta. Kv.A–B po šia suarta dalimi yra 90 cm ilgio 1–2 cm storio smulkių molio tinko trupinėlių juostelė. Kv.A 45–50 cm gylyje yra molinė krosnies sienelė (palikta neardyta), kv.B – iki 18 cm storio rusvai pilkas Brūkšniuotos keramikos kultūros sluoksnis, esantis virš įžemio – rusvo žvyro, pasiekto kv.B–C 60 cm gylyje (nuotrauka 29). Kv.C yra minėta Brūkšniuotos keramikos kultūros duobė S3 (pav.2).

V sienelė

Viršuje yra 25–30 cm storio pilkas suartas kultūrinis sluoksnis, po kuriuo išlikęs iki 15–18 cm storio tamsiai pilkas kultūrinis sluoksnis, kv.1–4 gulintis ant molio sluoksnio – krosnies sienelės ,

liekanų (paliktų neardyty). Kv.5–6 po tamsiai pilku kultūriniu sluoksniu yra 8–20 cm storio pilkai gelsvas difuzinis sluoksnis, po juo – 17–20 cm storio pilkšvai rusvas Brūkšniuotos keramikos kultūros sluoksnis. Po šiuo sluoksniu kv.1, 5–6 60–80 cm gylyje yra įžemis – rudas smėlis (pav.2) (nuotrauka 30).

P sienelė

Po 30 cm storio pilku suartu kultūriniu sluoksniu yra 6 cm (kv.C) – 20 cm (kv.A) storio tamsiai pilkas kultūrinis sluoksnis nelygia apačia, po kuriuo yra difuzinis gelsvo smėlio, tarpais maišyto su pilku smėliu, sluoksnis. Šio sluoksnio storis yra 10 cm (kv.C) – 20 cm (kv.A). Po šiuo sluoksniu kv.A–C 60–70 cm gylyje yra įžemis – rudas smėlis (pav.2) (nuotrauka 31).

Po tyrimų tyrinėta perkastos 1 vieta buvo užkasta (nuotrauka 32).

Pabaigoje reikia paminėti, jog 2013 m. pavasarį kažkam savavališkai įkasant antrą stendą į PR nuo piliakalnio, saugomos papėdės gyvenvietės teritorijoje, buvo apardytas čia esantis kultūrinis sluoksnis, išmestose žemėse rasta molio tinko. Stendas aiškiai buvo statytas centralizuotai, tad jo statyba turėjo būti derinta, ko deja, nebuvo padaryta.

ZONDAVIMAS

2013 m. Taurapilyje išbandytas papėdės gyvenvietės ir piliakalnio zondavimas kalamojo zondo pagalba. Šis metodas yra gana plačiai taikomas Vokietijoje. Jis labai paprastas. 2,8 cm skersmens tvirto metalo strypas su išpjova šone į žemę įkalamas plastmasiniu kūju (metalinis sudaužo jo prisukamą galvutę, kur tvirtinasi skersinė rankena, reikalinga zondui prasukti ir ištraukti) (nuotraukos 38, 43). Standartinis zondo ilgis yra 1 metras, tačiau strypai lengvai prailginami prisukant kitus metrinius strypus (nuotrauka 39). Prasukus ir ištraukus zondą strypo išpjovoje užsilaikęs dirvožemis gerai parodo stratigrafiją zondavimo vietoje, savo tikslumu prilygstančią stratigrafijai šurfo ar perkastos sienelėse. Tačiau kalamasis zondas yra labai mažai ardantis ir pakankamai greitas metodas. Taurapilyje viso padaryti 156 zondai, iš jų 114 – piliakalnyje (pav.1) (nuotrauka 44). Zondavimo greitis buvo 6 zondai (kiekvienas iki 1 m gylio) per 1 valandą dirbant dviem žmonėms ir fiksuojant paprasčiausią stratigrafiją (dirvožemis, įžemis) (nuotraukos 40–42). Zondų vietų koordinatės nuimtos „Leica“ aparatu, pamirštos jo kojos pasiskolintos iš Z. Baubonio. Zondus kalti stengtasi linijomis galimai vienodais atstumais (nuotrauka 37), kad vėliau pagal jų duomenis būtų galima susidaryti vaizdą apie kultūrinio sluoksnio paplitimą arba paleoreljefą.

Zondai 1–17 daryti beveik R–V kryptimi per papėdės gyvenvietę aukštumoje kas 10 m vienas nuo kito.

1 (X 428549,007; Y 6145160,320; H_{abs} 204,226 m) kaltas 1,14 m į P nuo reperio. Kultūrinio sluoksnio nėra, po velėna įžemis smėlis.

2 (X 428537,411; Y 6145158,829; H_{abs} 205,271 m) kaltas 12 m į V nuo 1, nes už 10 m į V yra paviršiuje matoma 3 m skersmens iki 0,5 m gylio duobė. Kultūrinio sluoksnio nėra, po velėna įžemis smėlis.

3 (X 428529,559; Y 6145157,645; H_{abs} 205,439 m) kaltas 20 m į V nuo 1.

Kultūrinio sluoksnio nėra, paviršinio dirvožemio storis apie 30 cm, giliau įžemis smėlis.

4 (X 428519,639; Y 6145156,290; H_{abs} 205,742 m) kaltas 10 m į V nuo 3. Kultūrinio sluoksnio nėra, įžemis smėlis.

5 (X 428509,766; Y 6145154,886; H_{abs} 206,237 m) kaltas 10 m į V nuo 4. Kultūrinio sluoksnio nėra, įžemis smėlis.

6 (X 428499,907; Y 6145153,418; H_{abs} 206,5 s m) kaltas 10 m į V nuo 5. Kultūrinio sluoksnio nėra, įžemis smėlis.

7 (X 428490,025; Y 6145152,022; H_{abs} 206,620 m) kaltas 10 m į V nuo 6. Paviršiuje kultūrinio sluoksnio liekanos (dirvožemis iki 21 cm), giliau įžemis smėlis.

8 (X 428492,482; Y 6145152,399; H_{abs} 206,6 m) kaltas 7,5 m į V nuo 6 ir 2,5 m į R nuo 7, siekiant nustatyti kultūrinio sluoksnio pradžia. Paviršiuje kultūrinio sluoksnio liekanos (dirvožemis iki 18 cm), giliau įžemis smėlis.

9 (X 428480,102; Y 6145150,708; H_{abs} 206,788 m) kaltas 10 m į V nuo 7. Paviršiuje kultūrinio sluoksnio liekanos (dirvožemis iki 33 cm), giliau įžemis smėlis.

10 (X 428470,249; Y 6145149,169; H_{abs} 207,011 m) kaltas 10 m į V nuo 9. Paviršiuje kultūrinio sluoksnio liekanos (dirvožemis iki 30 cm), giliau įžemis smėlis.

11 (X 428460,389; Y 6145147,582; H_{abs} 207,271 m) kaltas 10 m į V nuo 10. Paviršiuje 48 cm juodas kultūrinis sluoksnis, giliau įžemis smėlis.

12 (X 428450,531; Y 6145146,139; H_{abs} 207,456 m) kaltas 10 m į V nuo 11. Paviršiuje 63 cm juodas kultūrinis sluoksnis, giliau įžemis smėlis.

13 (X 428440,789; Y 6145144,606; H_{abs} 207,749 m) kaltas 10 m į V nuo 12. Paviršiuje 57 cm juodas kultūrinis sluoksnis, giliau įžemis smėlis.

14 (X 428430,900; Y 6145143,074; H_{abs} 207,655 m) kaltas 10 m į V nuo 13. Paviršiuje 24 cm armuo, giliau įžemis smėlis.

15 (X 428421,062; Y 6145141,610; H_{abs} 207,132 m) kaltas 10 m į V nuo 14. Paviršiuje 20 cm armuo, giliau įžemis smėlis.

16 (X 428411,127; Y 6145140,128; H_{abs} 206,241 m) kaltas 10 m į V nuo 15.

Paviršiuje 20 cm armuo, giliau įžemis smėlis.

17 (X 428401,370; Y 6145138,748; H_{abs} 205,001 m) kaltas 10 m į V nuo 16, 2 m į R nuo lauko keliuko, vedančio link ežero. Paviršiuje 20 cm armuo, giliau įžemis smėlis.

Zondai 18–20 zonuoti 10 m vienas nuo kito pradedant nuo zondo 12, plokščioje kalvos dalyje Š–P kryptimi.

18 (X 428451,733; Y 6145136,211; H_{abs} 207,93 m) kaltas 10 m į P nuo 12, 20 cm į R nuo 18–20 linijos, nes linijoje kaltas zondas dirvožemio nepaėmė. Paviršiuje iki 36 cm juodas kultūrinis sluoksnis, giliau įžemis smėlis.

19 (X 428453,203; Y 6145126,427; H_{abs} 208,004 m) kaltas 10 m į P nuo 18, 20 cm į R nuo 18–20 linijos, nes linijoje kaltas zondas dirvožemio nepaėmė. Paviršiuje iki 35 cm juodas kultūrinis sluoksnis, giliau įžemis smėlis.

20 (X 428454,134; Y 6145116,452; H_{abs} 207,362 m) kaltas 10 m į P nuo 19. Paviršiuje iki 13 cm suardytas kultūrinis sluoksnis, giliau įžemis smėlis.

Zondai 21–36 daryti P–Š kryptimi nuo 12 kas 10 m vienas nuo kito per piliakalnio papėdėje esant griovį ir kylant jo P šlaitu į aikštelę, per aikštelę (jos V galą) ir pradedant leistis piliakalnio Š šlaitu.

21 (X 428449,379; Y 6145156,035; H_{abs} 206,72 m) kaltas 10 m į P nuo 12. Paviršiuje 18 cm armuo, giliau įžemis smėlis.

22 (X 428448,108; Y 6145166,072; H_{abs} 205,364 m) kaltas 10 m į P nuo 21. Paviršiuje 17 cm armuo, giliau įžemis smėlis.

23 (X 428446,989; Y 6145175,788; H_{abs} 203,549 m) kaltas 3 m į P nuo griovio P krašto, čia esančio lauko keliuko Š dalyje. Paviršiuje 25 cm armuo, giliau 45 cm pilkas kultūrinis sluoksnis (iki 73 cm gylio), įžemis gelsvas smėlis.

24 (X 428446,668; Y 6145178,690; H_{abs} 203,234 m) kaltas ant griovio P krašto briaunos, 3 m į Š nuo 23, 2,5 m į Š nuo lauko keliuko, apie 2 m žemiau kalvos viršaus, griovio P šlaite. Paviršiuje 84 cm armuo, giliau 105 cm pilkas kultūrinis sluoksnis su angliukais (iki 1,88 m gylio), įžemis gelsvas smėlis.

25 (X 428446,466; Y 6145180,549; H_{abs} 202,393 m) kaltas 5 m į Š nuo 23, griovio šlaito P nuožulnioje dalyje, apie 1 m žemiau jo briaunos. Paviršiuje 130 cm armuo,

giliau 60 cm pilkas kultūrinis sluoksnis (iki 1,92 m gylio), kurio apatinė 20 cm storio dalis kiek rusvesnė, su rusvu smėliu (jis pasiektas apie 200 cm gylyje). Įžemis zonde nepasiektas, nes zondavimui turėta tik 2 štangos kiekviena po 1 m.

26 (X 428446,563; Y 6145182,817; H_{abs} 200,965 m) kaltas 4,5 m į Š nuo 23, apie 2 m žemiau griovio viršaus, jo vidurinėje dalyje (nuotrauka 39). Paviršiuje 155 cm suslinkęs armuo (jame apie 100 cm gylyje rastas smulkus molio tinko gabalėlis), giliau nuo 155 cm iki 181 cm 25 cm tamsiai pilkas kultūrinis sluoksnis, 181 cm gylyje įžemis gelsvas smėlis.

27 (X 428446,405; Y 6145184,741; H_{abs} 199,909 m) kaltas 10 m į Š nuo 23, 2,5 m į Š nuo 26, griovio P šlaito apatinėje dalyje, apie 2 m aukščiau jo dugno. Paviršiuje 77 cm suslinkęs armuo, giliau nuo 77 cm iki 95 cm 15 cm storio kiek tamsesnis kultūrinis sluoksnis, 95–105 cm gylyje pilkas smėlingas šviesesnis sluoksnis, 105 cm gylyje įžemis gelsvas smėlis.

28 (X 428446,038; Y 6145194,608; H_{abs} 197,778 m) kaltas 10 m į Š nuo 27, griovio viduryje (jame buvo apie 10 cm vandens) (nuotrauka 43). Paviršiuje 36 cm rusva durpė, 36–100 cm gylyje šviesiai pilkas smėlis, 100 cm gylyje įžemis gelsvas smėlis.

29 (X 428444,661; Y 6145200,612; H_{abs} 198,342 m) kaltas 6 m į Š nuo 28, griovio – piliakalnio šlaito sandūroje, apie 20 cm aukščiau griovio dugno. Paviršiuje 86 cm suslinkęs armuo, giliau nuo 80 cm iki 150 cm 70 cm storio pilkas šviesėjantis smėlis, 150 cm gylyje įžemis balkšvas smėlis.

30 (X 428444,707; Y 6145204,419; H_{abs} 199,839 m) kaltas 10 m į Š nuo 28, 4 m į Š nuo 29, piliakalnio P šlaite, apie 1,5 m aukščiau griovio dugno. Paviršiuje 43 cm pilkas suslinkęs armuo, giliau nuo 43 cm iki 83 cm 40 cm storio pilkas labiau tamsesnis smėlis, 83 cm gylyje įžemis balkšvas smėlis, 160 cm gylyje – balkšvas smėlis.

31 (X 428443,037; Y 6145213,542; H_{abs} 204,153 m) kaltas 10 m į Š (matuota šlaitu) nuo 30, maždaug piliakalnio šlaito viduryje (šlaitas čia kyla maždaug 45° kampu). Paviršiuje 70 cm rusvai pilkas suslinkęs sluoksnis, giliau įžemis rusvas žvyras.

32 (X 428441,963; Y 6145222,053; H_{abs} 209,096 m) kaltas 10 m į Š (matuota šlaitu) nuo 31, šlaito viršutinėje dalyje, apie 2 m žemiau aikštelės (realiai – buvusio pylimo) viršaus. Paviršiuje 44 cm rusvai pilkas suslinkęs sluoksnis, 42–120 cm gylyje

tamsus degėsingas kultūrinis sluoksnis, 120 cm gylyje įžemis rusvas smėlis.

33 (X 428441,690; Y 6145227,012; H_{abs} 211,407 m) kaltas 5,5 m į Š nuo 32, aikštelės – pylimo P krašte (už 5 m į Š nuo 33 zondas 30 cm gylyje atsirėmė į akmenį). Paviršiuje 50 cm rusvas perdegęs tinkas, 50–145 cm gylyje juodas anglingas kultūrinis sluoksnis, 145–198 cm gylyje rusvai pilkas sluoksnis, 198 cm gylyje įžemis rudas žvyras.

34 (X 428440,899; Y 6145231,423; H_{abs} 211,777 m) kaltas 10 m į Š nuo 32, 4,5 m į Š nuo 33, pylimo papėdėje. Paviršiuje 130 cm gylyje juodas kultūrinis sluoksnis, 140–163 cm gylyje 25 cm storio pilkas sluoksnis, maišytas su rusvu smėliu ar moliu, 163 cm gylyje įžemis rusvas smėlis.

35 (X 428440,451; Y 6145236,358; H_{abs} 211,774 m) kaltas 5 m į Š nuo 34, aikštelės ŠV dalyje. Paviršiuje 93 cm gylyje juodas kultūrinis sluoksnis, giliau įžemis balkšvas žvyras.

36 (X 428438,723; Y 6145245,442; H_{abs} 208,462 m) kaltas 10 m į Š nuo 35, piliakalnio Š šlaite, 2 m žemiau aikštelės. Paviršiuje 76 cm suartas sluoksnis, 76–108 cm gylyje juodas kultūrinis sluoksnis, 108 cm gylyje įžemis balkšvas žvyras, 140 cm gylyje balkšvas smėlis.

Zondai 37–61 daryti R–V kryptimi išilgai piliakalnio aikštelės maždaug per jos centrą.

37 (X 428530,622; Y 6145252,664; H_{abs} 212,478 m) kaltas ant piliakalnio R pylimo, 50 cm į P ir 50 cm į R nuo 2012 m. čia įrengto metalinio reperio. Paviršiuje iki 77 cm rusvas priesmėlis, giliau iki 170 cm juodas kultūrinis sluoksnis, giliau įžemis rusvas smėlis.

38 (X 428525,722; Y 6145251,640; H_{abs} 212,418 m) kaltas 5 m į V nuo 37. Paviršiuje iki 98 cm juodas kultūrinis sluoksnis, giliau įžemis rusvas smėlis.

39 (X 428520,834; Y 6145250,709; H_{abs} 212,473 m) kaltas 5 m į V nuo 38. Paviršiuje iki 90 cm juodas kultūrinis sluoksnis, giliau įžemis rusvas smėlis.

40 (X 428515,964; Y 6145249,752; H_{abs} 212,506 m) kaltas 5 m į V nuo 39. Paviršiuje iki 50 cm juodas kultūrinis sluoksnis, giliau įžemis rusvas smėlis.

41 (X 428511,007; Y 6145248,870; H_{abs} 212,535 m) kaltas 5 m į V nuo 40. Paviršiuje iki 59 cm juodas kultūrinis sluoksnius, giliau įžemis rusvas smėlis.

42 (X 428506,162; Y 6145247,921; H_{abs} 212,786 m) kaltas 5 m į V nuo 41. Paviršiuje iki 74 cm juodas kultūrinis sluoksnius, giliau įžemis rusvas smėlis.

43 (X 428501,305; Y 6145246,885; H_{abs} 212,867 m) kaltas 5 m į V nuo 42. Paviršiuje iki 58 cm juodas kultūrinis sluoksnius, giliau įžemis rusvas smėlis.

44 (X 428496,341; Y 6145246,057; H_{abs} 212,779 m) kaltas 5 m į V nuo 43. Paviršiuje iki 30 cm juodas kultūrinis sluoksnius, giliau įžemis rusvas smėlis.

45 (X 428491,454; Y 6145245,155; H_{abs} 212, m) kaltas 5 m į V nuo 44. Paviršiuje iki 51 cm juodas kultūrinis sluoksnius, giliau įžemis rusvas smėlis.

46 (X 428486,502; Y 6145244,209; H_{abs} 212,702 m) kaltas 5 m į V nuo 45. Paviršiuje iki 52 cm juodas kultūrinis sluoksnius, giliau įžemis rusvas smėlis.

47 (X 428481,735; Y 6145243,241; H_{abs} 212,402 m) kaltas 5 m į V nuo 46. Paviršiuje iki 80 cm juodas kultūrinis sluoksnius, giliau įžemis rusvas smėlis.

48 (X 428477,705; Y 6145242,426; H_{abs} 211,71 m) kaltas 5 m į V nuo 47. Paviršiuje iki 35 cm juodas kultūrinis sluoksnius, giliau įžemis rusvas smėlis.

49 (X 428474,702; Y 6145242,090; H_{abs} 210,894 m) kaltas 5 m į V nuo 48, duobėje. Paviršiuje iki 146 cm pilkas maišytas sluoksnius, giliau įžemis šviesiai rusvas smėlis.

50 (X 428472,890; Y 6145241,333; H_{abs} 211,362 m) kaltas 2 m į PV nuo 49. Paviršiuje iki 44 cm juodas kultūrinis sluoksnius, giliau įžemis rusvas smėlis.

51 (X 428466,978; Y 6145240,278; H_{abs} 212,139 m) kaltas 5 m į V nuo 48. Paviršiuje iki 38 cm juodas kultūrinis sluoksnius, giliau įžemis rusvas smėlis.

52 (X 428462,075; Y 6145239,397; H_{abs} 211,939 m) kaltas 5 m į V nuo 51. Paviršiuje iki 44 cm juodas kultūrinis sluoksnius, giliau įžemis rusvas smėlis.

53 (X 428457,144; Y 6145238,688; H_{abs} 211,796 m) kaltas 5 m į V nuo 52. Paviršiuje iki 58 cm juodas kultūrinis sluoksnius, giliau įžemis rusvas smėlis.

54 (X 428452,321; Y 6145237,452; H_{abs} 211,571 m) kaltas 5 m į V nuo 53.

Paviršiuje iki 48 cm juodas kultūrinis sluoksnis, giliau įžemis rusvas smėlis.

55 (X 428447,525; Y 6145236,409; H_{abs} 211,600 m) kaltas 5 m į V nuo 54. Paviršiuje iki 79 cm juodas kultūrinis sluoksnis, giliau įžemis rusvas smėlis.

56 (X 428442,685; Y 6145235,133; H_{abs} 211,683 m) kaltas 5 m į V nuo 55. Paviršiuje iki 63 cm juodas kultūrinis sluoksnis, giliau įžemis rusvas smėlis.

57 (X 428437,740; Y 6145234,157; H_{abs} 212,064 m) kaltas 5 m į V nuo 56. Paviršiuje iki 89 cm juodas kultūrinis sluoksnis, giliau įžemis rusvas smėlis.

58 (X 428432,903; Y 6145232,803; H_{abs} 212,463 m) kaltas 10 m į ŠV nuo 57, šlaite. Paviršiuje iki 70 cm pilkai rusvas žvyras, giliau iki 93 cm juodas kultūrinis sluoksnis, giliau įžemis rusvas žvyras.

59 (X 428432,886; Y 6145232,930; H_{abs} 212,469 m) kaltas 5 m į P nuo 58, šlaite. Paviršiuje iki 84 cm pilkai rusvas žvyras, giliau įžemis rusvas žvyras.

60 (X 428428,094; Y 6145231,851; H_{abs} 211,042 m) kaltas 10 m į V nuo 57, šlaite. Paviršiuje iki 44 cm pilkai rusvas žvyras, giliau įžemis rusvas žvyras.

61 (X 428423,936; Y 6145231,442; H_{abs} 208,579 m) kaltas 5 m į V nuo 60, 4 m žemiau V pylimo viršaus, piliakalnio V šlaite. Kultūrinio sluoksnio nėra, įžemis rusvas žvyras.

Zondais 62–134 padaryti 9 piliakalnio aikštelės skersiniai pjūviai renkant detalesnius duomenis apie kultūrinio sluoksnio paplitimą. Zondai 62–65 daryti beveik Š–P kryptimi piliakalnio R pylimo V papėdėje taip, kad tarp zondu būtų 5 m atstumas, o zondas 38 atsidurtų šių zondu centre.

62 (X 428526,922; Y 6145245,897; H_{abs} 212,28 m) kaltas 10 m į P nuo 38. Paviršiuje iki 43 cm rusvas priesmėlis, giliau iki 123 cm juodas kultūrinis sluoksnis, giliau įžemis gelsvas smėlis.

63 (X 428526,376; Y 6145248,923; H_{abs} 212,393 m) kaltas 5 m į P nuo 38. Paviršiuje iki 45 cm rusvas priesmėlis, giliau iki 87 cm juodas kultūrinis sluoksnis, giliau įžemis rusvai gelsvas smėlis.

64 (X 428525,404; Y 6145254,522; H_{abs} 212,395 m) kaltas 5 m į Š nuo 38. Paviršiuje iki 51 cm juodas kultūrinis sluoksnis, giliau įžemis rusvas smėlis.

65 (X 428524,661; Y 6145257,566; H_{abs} 212,034 m) kaltas 10 m į Š nuo 38. Paviršiuje iki 33 cm juodas kultūrinis sluoksnis, giliau įžemis rusvas žvyras.

Zondai 66–73 daryti beveik Š–P kryptimi piliakalnio aikštelės R dalyje, 15 m į V nuo zondu 62–65 linijos, lygiagrečiai jai taip, kad tarp zondu būtų 5 m atstumas, o zondas 41 atsidurtų šių zondu centre.

66 (X 428512,420; Y 6145237,133; H_{abs} 211,145 m) kaltas 20 m į P nuo 41, aikštelės – šlaito riboje. Paviršiuje iki 151 cm juodas kultūrinis sluoksnis, giliau įžemis rusvas smėlis.

67 (X 428512,004; Y 6145240,121; H_{abs} 211,804 m) kaltas 15 m į P nuo 41. Paviršiuje iki 42 cm juodas kultūrinis sluoksnis, giliau iki 50 cm gelsvas smėlis su rausvu moliu, giliau iki 91 cm juodas kultūrinis sluoksnis, giliau įžemis rusvas smėlis.

68 (X 428511,699; Y 6145243,080; H_{abs} 212,143 m) kaltas 10 m į P nuo 41. Paviršiuje iki 69 cm juodas kultūrinis sluoksnis, giliau įžemis rusvas smėlis.

69 (X 428511,411; Y 6145246,118; H_{abs} 212,372 m) kaltas 5 m į P nuo 41. Paviršiuje iki 53 cm juodas kultūrinis sluoksnis, giliau įžemis rusvas smėlis.

70 (X 428511,151; Y 6145252,052; H_{abs} 212,552 m) kaltas 5 m į Š nuo 41. Paviršiuje iki 39 cm juodas kultūrinis sluoksnis, giliau įžemis rusvas smėlis.

71 (X 428510,680; Y 6145255,013; H_{abs} 212,328 m) kaltas 10 m į Š nuo 41. Paviršiuje iki 32 cm juodas kultūrinis sluoksnis, giliau įžemis rusvas smėlis.

72 (X 428510,282; Y 6145257,519; H_{abs} 211,764 m) kaltas 15 m į Š nuo 41, aikštelės – šlaito riboje. Paviršiuje iki 82 cm juodas kiek susimaišęs su smėliu kultūrinis sluoksnis, giliau įžemis rusvas smėlis.

73 (X 428510,365; Y 6145258,773; H_{abs} 211,48 m) kaltas 16 m į Š nuo 41, 1 m į Š nuo 72, šlaito pradžioje. Paviršiuje iki 125 cm juodas kiek susimaišęs su smėliu kultūrinis sluoksnis, giliau įžemis rusvas smėlis.

Zondai 74–81 daryti beveik Š–P kryptimi piliakalnio aikštelės R dalyje, 10 m į V nuo zondu 66–73 linijos, beveik lygiagrečiai jai taip, kad tarp zondu būtų 5 m atstumas, o zondas 43 atsidurtų šių zondu centre.

74 (X 428503,796; Y 6145234,931; H_{abs} 211,241 m) kaltas 20 m į P nuo 43,

aikštelės – šlaito riboje. Paviršiuje iki 115 cm juodas kultūrinis sluoksnis, giliau įžemis rusvas smėlis.

75 (X 428503,190; Y 6145237,923; H_{abs} 211,809 m) kaltas 15 m į P nuo 43. Paviršiuje iki 94 cm juodas kultūrinis sluoksnis, giliau iki 98 cm rusvo smėlio sluoksnelis, giliau iki 128 cm juodas kultūrinis sluoksnis, giliau įžemis rusvas smėlis.

76 (X 428502,552; Y 6145240,950; H_{abs} 212,247 m) kaltas 10 m į P nuo 43. Paviršiuje iki 71 cm juodas kultūrinis sluoksnis, giliau įžemis rusvas smėlis.

77 (X 428501,971; Y 6145243,679; H_{abs} 212,579 m) kaltas 5 m į P nuo 43. Paviršiuje iki 70 cm juodas kultūrinis sluoksnis, giliau įžemis rusvas smėlis.

78 (X 428500,798; Y 6145249,619; H_{abs} 212,825 m) kaltas 5 m į Š nuo 43. Paviršiuje iki 56 cm juodas kultūrinis sluoksnis, giliau įžemis rusvas smėlis.

79 (X 428500,388; Y 6145252,525; H_{abs} 212,739 m) kaltas 10 m į Š nuo 43. Paviršiuje iki 44 cm juodas kultūrinis sluoksnis, giliau įžemis rusvas smėlis.

80 (X 428499,612; Y 6145255,661; H_{abs} 212,216 m) kaltas 15 m į Š nuo 43. Paviršiuje iki 66 cm juodas kultūrinis sluoksnis, giliau įžemis rusvas smėlis.

81 (X 428499,052; Y 6145258,376; H_{abs} 211,39 m) kaltas 20 m į Š nuo 43, šlaito pradžioje. Paviršiuje iki 135 cm juodas kultūrinis sluoksnis, giliau įžemis rusvas smėlis.

Zondai 82–90 daryti beveik Š–P kryptimi piliakalnio aikštelės centrinėje dalyje, 10 m į V nuo zondu 74–81 linijos, lygiagrečiai jai taip, kad tarp zondu būtų 5 m atstumas, o zondas 45 atsidurtų šių zondu centre.

82 (X 428494,368 6145231,150; H_{abs} 210,335 m) kaltas 25 m į P nuo 45, aikštelės – šlaito riboje. Paviršiuje iki 54 cm pilkai rusvas sluoksnis, giliau iki 73 cm juodas kultūrinis sluoksnis, giliau įžemis rusvas smėlis.

83 (X 428493,790; Y 6145233,926; H_{abs} 211,435 m) kaltas 20 m į P nuo 45. Paviršiuje iki 140 cm juodas kultūrinis sluoksnis, giliau įžemis rusvas smėlis.

84 (X 428493,148; Y 6145236,848; H_{abs} 211,977 m) kaltas 15 m į P nuo 45. Paviršiuje iki 48 cm juodas kultūrinis sluoksnis, giliau įžemis rusvas smėlis.

85 (X 428492,540; Y 6145239,751; H_{abs} 212,385 m) kaltas 10 m į P nuo 45.

Paviršiuje iki 82 cm juodas degėsingas kultūrinis sluoksnis, giliau įžemis rusvas smėlis, viršuje rausvas nuo perdegimo.

86 (X 428491,793; Y 6145242,794; H_{abs} 212,651 m) kaltas 5 m į P nuo 45. Paviršiuje iki 37 cm juodas kultūrinis sluoksnis, giliau įžemis rausvas, giliau rusvas smėlis.

87 (X 428490,718; Y 6145248,663; H_{abs} 212,912 m) kaltas 5 m į Š nuo 45. Paviršiuje iki 58 cm juodas kultūrinis sluoksnis, giliau įžemis rusvas smėlis.

88 (X 428490,184; Y 6145251,378; H_{abs} 212,689 m) kaltas 10 m į Š nuo 45. Paviršiuje iki 62 cm juodas kultūrinis sluoksnis, giliau įžemis rusvas smėlis.

89 (X 428489,456; Y 6145254,249; H_{abs} 212,167 m) kaltas 15 m į Š nuo 45. Paviršiuje iki 43 cm juodas kultūrinis sluoksnis, giliau įžemis rusvas smėlis.

90 (X 428488,621; Y 6145256,897; H_{abs} 210,868 m) kaltas 20 m į Š nuo 45, aikštelės – šlaito riboje. Paviršiuje iki 40 cm juodas kultūrinis sluoksnis, giliau įžemis rusvas smėlis.

Zondai 91–99 daryti beveik Š–P kryptimi piliakalnio aikštelės centre, 10 m į V nuo zondu 82–90 linijos, beveik lygiagrečiai jai taip, kad tarp zondu būtų 5 m atstumas, o zondas 47 atsidurtų šių zondu centre.

91 (X 428485,439; Y 6145228,925; H_{abs} 210,333 m) kaltas 25 m į P nuo 47, aikštelės pakraštyje. Paviršiuje iki 50 cm juodas kultūrinis sluoksnis, giliau iki 57 cm oranžinis molis, įžemis rusvas smėlis su moliu.

92 (X 428484,744; Y 6145231,593; H_{abs} 211,262 m) kaltas 20 m į P nuo 47. Paviršiuje iki 50 cm juodas kultūrinis sluoksnis, giliau iki 53 cm rausvas molis – greičiausiai įžemis apdegusiu paviršiumi.

93 (X 428483,962; Y 6145234,366; H_{abs} 211,609 m) kaltas 15 m į P nuo 47. Paviršiuje iki 100 cm juodas kultūrinis sluoksnis, giliau 20 cm tarpe zondas sluoksnio nepaėmė, nuo 120 cm įžemis rusvas smėlis.

94 (X 428483,198; Y 6145237,427; H_{abs} 212,157 m) kaltas 10 m į P nuo 47. Paviršiuje iki 93 cm juodas kultūrinis sluoksnis, giliau įžemis rausvas smėlis.

95 (X 428482,517; Y 6145240,282; H_{abs} 212,405 m) kaltas 5 m į P nuo 47.

Paviršiuje iki 28 cm juodas kultūrinis sluoksnis, giliau įžemis rusvas smėlis.

96 (X 428481,016; Y 6145246,111; H_{abs} 212,16 m) kaltas 5 m į Š nuo 47. Paviršiuje iki 34 cm juodas kultūrinis sluoksnis, giliau įžemis rusvas smėlis.

97 (X 428480,287; Y 6145249,029; H_{abs} 212,041 m) kaltas 10 m į Š nuo 47. Paviršiuje iki 36 cm juodas kultūrinis sluoksnis, giliau įžemis rusvas smėlis.

98 (X 428479,415; Y 6145251,701; H_{abs} 211,571 m) kaltas 15 m į Š nuo 47. Paviršiuje iki 21 cm juodas kultūrinis sluoksnis, giliau įžemis rusvas smėlis.

99 (X 428478,783; Y 6145254,205; H_{abs} 210,327 m) kaltas 20 m į Š nuo 47, aikštelės krašte. Paviršiuje iki 46 cm juodas kultūrinis sluoksnis, giliau įžemis rusvas smėlis.

Zondai 100–110 daryti beveik Š–P kryptimi piliakalnio aikštelės centrinėje dalyje, 10 m į V nuo zondų 91–99 linijos, beveik lygiagrečiai jai taip, kad tarp zondų būtų 5 m atstumas, o zondas 49 atsidurtų šių zondų centre.

100 (X 428479,163; Y 6145225,828; H_{abs} 209,552 m) kaltas 30 m į P nuo 49, aikštelės pakraštyje. Paviršiuje iki 20 cm pilkas suardytas sluoksnis, giliau iki 37 cm oranžinis molis, giliau iki 76 cm rusvas smėlis, giliau iki 100 cm juodas kultūrinis sluoksnis, giliau iki 133 cm oranžinis molis, giliau iki 147 cm rusvas žvyras – greičiausia įžemis su paskiromis organinėmis priemaišomis (149 cm gylyje rastas smulkus angliukas paimtas C14 analizei).

101 (X 428478,457; Y 6145228,468; H_{abs} 210,285 m) kaltas 25 m į P nuo 49. Paviršiuje iki 181 cm juodas į apačią šviesėjantis kultūrinis sluoksnis, giliau įžemis rusvas smėlis.

102 (X 428477,534; Y 6145231,383; H_{abs} 210,612 m) kaltas 20 m į P nuo 49. Nuo paviršiaus iki 2 m gylio zonde fiksuotas juodas kultūrinis sluoksnis, tačiau čia greičiausiai į zondo griovelį pateko sluoksnis iš viršaus ir šio zondo duomenys nėra patikimi.

103 (X 428476,852; Y 6145234,265; H_{abs} 210,807 m) kaltas 15 m į P nuo 49. Paviršiuje iki 166 cm juodas kultūrinis sluoksnis (150 cm gylyje rastas smulkus angliukas paimtas C14 analizei), giliau įžemis rusvas smėlis.

104 (X 428476,366; Y 6145236,690; H_{abs} 211,366 m) kaltas 10 m į P nuo 49. Paviršiuje iki 80 cm juodas kultūrinis sluoksnis, giliau įžemis rusvas smėlis.

105 (X 428475,379; Y 6145239,124; H_{abs} 211,771 m) kaltas 5 m į P nuo 49, duobės šlaite. Paviršiuje iki 50 cm rusvai pilkas sluoksnis, giliau įžemis rusvas smėlis.

106 (X 428475,160; Y 6145240,063; H_{abs} 211,648 m) kaltas 6 m į P nuo 49, už duobės ribų. Paviršiuje iki 31 cm juodas kultūrinis sluoksnis, giliau įžemis rusvas smėlis.

107 (X 428474,363; Y 6145242,876; H_{abs} 210,705 m) kaltas 5 m į Š nuo 49. Kultūrinio sluoksnio nėra, įžemis rusvas smėlis.

108 (X 428473,366; Y 6145245,568; H_{abs} 211,176 m) kaltas 10 m į Š nuo 49. Kultūrinio sluoksnio nėra, įžemis rusvas smėlis.

109 (X 428472,533; Y 6145248,549; H_{abs} 211,305 m) kaltas 15 m į Š nuo 49. Paviršiuje iki 26 cm pilkas sluoksnis, giliau įžemis rusvas smėlis.

110 (X 428471,791; Y 6145251,165; H_{abs} 210,507 m) kaltas 20 m į Š nuo 49, aikštelės pakraštyje. Paviršiuje iki 35 cm juodas kultūrinis sluoksnis, giliau įžemis rusvas smėlis.

111 (X 428473,618; Y 6145238,975; H_{abs} 211,681 m) kaltas 2 m į V nuo 106, už duobės ribų. Paviršiuje iki 36 cm juodas kultūrinis sluoksnis, giliau įžemis rusvas smėlis.

Zondai 112–110 daryti beveik Š–P kryptimi piliakalnio aikštelės V dalyje, 10 m į V nuo zondų 100–110 linijos, beveik lygiagrečiai jai taip, kad tarp zondų būtų 5 m atstumas, o zondas 51 atsidurtų šių zondų centre.

112 (X 428469,207; Y 6145224,068; H_{abs} 209,471 m) kaltas 30 m į P nuo 51, aikštelės – šlaito riboje. Paviršiuje iki 87 cm pilkai rusvas smėlis, giliau įžemis rusvas smėlis.

113 (X 428468,872; Y 6145226,314; H_{abs} 210,682 m) kaltas 25 m į P nuo 51. Paviršiuje iki 56 cm juodas kultūrinis sluoksnis, giliau iki 82 cm rusvas smėlis, giliau iki 148 cm juodas kultūrinis sluoksnis, giliau įžemis rusvas smėlis.

114 (X 428468,470; Y 6145229,539; H_{abs} 211,514 m) kaltas 20 m į P nuo 51.

Paviršiuje iki 95 cm juodas kultūrinis sluoksnis, giliau iki 120 cm oranžinis smėlis – greičiausiai įžemis perdegusiu paviršiumi.

115 (X 428468,107; Y 6145232,548; H_{abs} 211,646 m) kaltas 15 m į P nuo 51. Paviršiuje iki 117 cm juodas kultūrinis sluoksnis, giliau įžemis rausvas smėlis.

116 (X 428467,675; Y 6145235,456; H_{abs} 211,927 m) kaltas 10 m į P nuo 51. Paviršiuje iki 68 cm juodas kultūrinis sluoksnis, giliau įžemis rusvas smėlis.

117 (X 428467,170; Y 6145238,379; H_{abs} 212,112 m) kaltas 5 m į P nuo 51. Paviršiuje iki 38 cm juodas kultūrinis sluoksnis, giliau įžemis rusvas smėlis.

118 (X 428466,555; Y 6145242,313; H_{abs} 212,064 m) kaltas 5 m į Š nuo 51. Paviršiuje iki 64 cm juodas kultūrinis sluoksnis, giliau įžemis rusvas smėlis.

119 (X 428466,118; Y 6145244,286; H_{abs} 211,834 m) kaltas 10 m į P nuo 51. Paviršiuje iki 48 cm juodas kultūrinis sluoksnis, giliau įžemis rusvas smėlis.

120 (X 428465,686; Y 6145247,189; H_{abs} 211,177 m) kaltas 15 m į P nuo 51. Paviršiuje iki 35 cm juodas kultūrinis sluoksnis, giliau įžemis rusvas smėlis.

121 (X 428465,240; Y 6145248,806; H_{abs} 210,511 m) kaltas 20 m į P nuo 51, aikštelės pakraštyje. Paviršiuje iki 36 cm juodas kultūrinis sluoksnis, giliau įžemis rusvas smėlis.

Zondai 122–129 daryti beveik Š–P kryptimi piliakalnio aikštelės V dalyje, 15 m į V nuo zondų 112–121 linijos, beveik lygiagrečiai jai taip, kad tarp zondų būtų 5 m atstumas, o zondas 54 atsidurtų šių zondų centre.

122 (X 428454,182; Y 6145223,727; H_{abs} 210,154 m) kaltas 25 m į P nuo 54, aikštelės pakraštyje. Paviršiuje iki 46 cm pilkas sluoksnis, giliau iki 154 cm juodas kultūrinis sluoksnis, giliau įžemis rusvas smėlis.

123 (X 428453,664; Y 6145226,672; H_{abs} 211,198 m) kaltas 20 m į P nuo 54. Paviršiuje iki 68 cm juodas kultūrinis sluoksnis, giliau iki 88 cm rudas smėlis, giliau iki 200 cm (apačia nepasiekta) juodas kultūrinis sluoksnis.

124 (X 428453,264; Y 6145229,654; H_{abs} 211,386 m) kaltas 15 m į P nuo 54. Paviršiuje iki 87 cm juodas kultūrinis sluoksnis, giliau įžemis rusvas smėlis.

125 (X 428452,986; Y 6145232,533; H_{abs} 211,555 m) kaltas 5 m į P nuo 54. Paviršiuje iki 56 cm juodas kultūrinis sluoksnis, giliau įžemis rusvas smėlis.

126 (X 428452,485; Y 6145235,493; H_{abs} 211,649 m) kaltas 10 m į P nuo 54. Paviršiuje iki 64 cm juodas kultūrinis sluoksnis su akmenimis, giliau įžemis gelsvas smėlis.

127 (X 428451,805; Y 6145240,420; H_{abs} 211,422 m) kaltas 5 m į Š nuo 54. Paviršiuje iki 45 cm juodas kultūrinis sluoksnis, giliau įžemis rusvas smėlis.

128 (X 428451,268; Y 6145243,413; H_{abs} 211,092 m) kaltas 10 m į Š nuo 54. Paviršiuje iki 32 cm juodas kultūrinis sluoksnis, giliau įžemis rusvas smėlis.

129 (X 428450,926; Y 6145245,223; H_{abs} 210,301 m) kaltas 15 m į Š nuo 54, aikštelės – šlaito riboje. Paviršiuje iki 37 cm juodas kultūrinis sluoksnis, giliau įžemis rusvas smėlis.

Zondai 130–134 daryti beveik Š–P kryptimi į V nuo V pylimo, šlaito pradžioje, 15 m į V nuo zondų 122–129 linijos, beveik lygiagrečiai jai taip, kad tarp zondų būtų 5 m atstumas, o zondas 57 atsidurtų šių zondų centre.

130 (X 428437,949; Y 6145225,848; H_{abs} 211,209 m) kaltas 15 m į P nuo 57, aikštelės – šlaito riboje. Paviršiuje iki 144 cm rusvai pilkas sluoksnis, giliau įžemis rusvas smėlis.

131 (X 428437,987; Y 6145228,797; H_{abs} 211,971 m) kaltas 10 m į P nuo 57. Paviršiuje iki 54 cm juodas kultūrinis sluoksnis, giliau iki 132 cm pilkas sluoksnis, giliau įžemis rusvas smėlis.

132 (X 428437,765; Y 6145232,193; H_{abs} 212,073 m) kaltas 5 m į P nuo 57. Paviršiuje iki 46 cm pilkas sluoksnis, giliau įžemis rusvas smėlis.

133 (X 428437,653; Y 6145237,654; H_{abs} 211,948 m) kaltas 5 m į Š nuo 57. Paviršiuje iki 80 cm pilkas sluoksnis, giliau įžemis rusvas smėlis.

134 (X 428437,186; Y 6145240,525; H_{abs} 211,252 m) kaltas 10 m į Š nuo 57. Paviršiuje iki 46 cm pilkas sluoksnis, giliau įžemis rusvas smėlis.

Zondai 135–137 daryti beveik Š–P kryptimi piliakalnio V šlaito viršutinėje dalyje, 5 m į V nuo zondų 130–134 linijos, beveik lygiagrečiai jai taip, kad tarp zondų būtų 5 m

atstumas, o zondas 58 atsidurtų šių zondu centre.

135 (X 428433,234; Y 6145227,289; H_{abs} 211,734 m) kaltas 10 m į P nuo 58. Kultūrinio sluoksnio nefiksuota, įžemis rusvas smėlis.

136 (X 428433,291; Y 6145229,931; H_{abs} 212,386 m) kaltas 5 m į P nuo 58. Kultūrinio sluoksnio nefiksuota, įžemis rusvas smėlis.

137 (X 428432,428; Y 6145235,251; H_{abs} 212,224 m) kaltas 5 m į Š nuo 58. Kultūrinio sluoksnio nefiksuota, įžemis rusvas smėlis.

Zondai 138–156 daryti beveik V–R kryptimi piliakalnio papėdės gyvenvietėje pręšiant į R zondu 1–17 liniją daugumoje kas 10 m vienas nuo kito.

138 (X 428558,29; Y 6145161,27; H_{abs} 206,024 m) kaltas 10 m į R nuo 1, nuarimo riboje. Kultūrinio sluoksnio nefiksuota, įžemis rusvas žvyras.

139 (X 428568,14; Y 6145162,79; H_{abs} 205,214 m) kaltas 10 m į R nuo 138. Kultūrinio sluoksnio nefiksuota, įžemis rusvas žvyras.

140 (X 428560,25; Y 6145161,56; H_{abs} 205,709 m) kaltas 5 m į V nuo 139. Kultūrinio sluoksnio nefiksuota, įžemis rusvas žvyras.

141 (X 428563,19; Y 6145161,97; H_{abs} 205,669 m) kaltas 2 m į R nuo 138. Kultūrinio sluoksnio nefiksuota, įžemis rusvas žvyras.

142 (X 428565,05; Y 6145162,16; H_{abs} 205,562 m) kaltas 1 m į R nuo 140. Kultūrinio sluoksnio nefiksuota, įžemis rusvas žvyras.

143 (X 428564,20; Y 6145162,03; H_{abs} 205,576 m) kaltas 1 m į V nuo 140. Kultūrinio sluoksnio nefiksuota, įžemis rusvas žvyras.

144 (X 428578,16; Y 6145164,26; H_{abs} 204,527 m) kaltas 10 m į R nuo 139. Paviršiuje iki 33 cm juodas kultūrinis sluoksnis, giliau įžemis rausvas smėlis.

145 (X 428588,07; Y 6145165,86; H_{abs} 204,353 m) kaltas 10 m į R nuo 140. Paviršiuje iki 61 cm juodas kultūrinis sluoksnis, giliau įžemis rausvas smėlis.

146 (X 428597,94; Y 6145167,05; H_{abs} 204,065 m) kaltas 10 m į R nuo 145. Paviršiuje iki 32 cm juodas kultūrinis sluoksnis, giliau įžemis rausvas smėlis.

147 (X 428607,83; Y 6145168,33; H_{abs} 203,876 m) kaltas 10 m į R nuo 146.

Paviršiuje iki 34 cm juodas kultūrinis sluoksnis, giliau įžemis rausvas smėlis.

148 (X 428617,79; Y 6145169,73; H_{abs} 203,623 m) kaltas 10 m į R nuo 147.

Paviršiuje iki 31 cm juodas kultūrinis sluoksnis, giliau įžemis rausvas smėlis.

149 (X 428627,46; Y 6145170,96; H_{abs} 203,407 m) kaltas 10 m į R nuo 148.

Paviršiuje iki 46 cm juodas kultūrinis sluoksnis, giliau įžemis rausvas smėlis.

150 (X 428637,71; Y 6145172,40; H_{abs} 203,207 m) kaltas 10 m į R nuo 149.

Paviršiuje iki 53 cm juodas kultūrinis sluoksnis, giliau įžemis rausvas smėlis.

151(X 428647,39; Y 6145172,98; H_{abs} 203,226 m) kaltas 10 m į R nuo 150.

Paviršiuje iki 80 cm juodas kultūrinis sluoksnis, giliau įžemis rausvas smėlis.

152 (X 428659,49; Y 6145172,15; H_{abs} 203,18 m) kaltas 10 m į R nuo 151.

Paviršiuje iki 112 cm juodas kultūrinis sluoksnis, giliau įžemis rausvas smėlis.

153 (X 428667,07; Y 6145175,25; H_{abs} 203,1 m) kaltas 10 m į R nuo 152.

Paviršiuje iki 68 cm juodas kultūrinis sluoksnis, giliau įžemis rausvas smėlis.

154 (X 428673,11; Y 6145176,040; H_{abs} 203,413 m) kaltas 10 m į R nuo 153.

Paviršiuje iki 46 cm pilkas sluoksnis, giliau įžemis rausvas smėlis.

155 (X 428679,920; Y 6145176,140; H_{abs} 204,537 m) kaltas 10 m į R nuo 154.

Paviršiuje iki 51 cm pilkas sluoksnis, giliau įžemis rausvas smėlis.

156 (X 428663,050; Y 6145174,570; H_{abs} 203,19 m) kaltas 5 m į R nuo 152.

Paviršiuje iki 104 cm juodas kultūrinis sluoksnis, giliau įžemis rausvas smėlis.

Gegužės 29 d. Andra Simniškytė paėmė grunto mėginius fosfatų analizei iš zondu piliakalnio aikštelėje, griovyje ir šlaite (šalia zondu 26, 29–31, 37–48, 50–58, 94–98) (nuotrauka 45) ir P gyvenvietės (zondai 1, 5) (žr. lentelę).

Zondo Nr.	Mėginio paėmimo gylis cm
1	20–25
5	30–35
5	45–50
26	40–45
26	65–70
29	40–45
30	25–30

30	40–45
30	60–65
31	40–45
31	55–60
37	25–30
37	35–40
38	45–50
38	45–50
38	55–60
39	40–45

39	60–65
39	80–85
40	30–35
40	50–55
40	65–70
41	20–25
41	40–45
41	50–55
42	40–45
42	55–60

42	70–75
43	30–35
43	40–40
43	45–50
44	20–25
44	15–20
45	30–35
45	40–45
45	52–57
46	25–30
46	50–55
46	70–75
47	40–45
47	50–55
48	35–40
48	50–55
48	70–75
50	35–40
50	45–50

50	55–60
51	25–30
51	47–52
52	35–40
52	50–55
53	17–22
53	35–40
54	25–30
54	55–60
54	40–45
55	42–47
55	70–75
56	35–40
56	50–55
56	65–70
57	40–45
57	65–70
58	25–30
58	55–60

58	80–85
58	60–65
94	35–40
94	70–75
95	35–40
95	20–25
95	50–55
95	80–85
96	20–25
96	30–35
97	15–20
97	20–25
98	30–35
98	55–60
už ribų	45–50
už ribų	50–55

Zonduų pagalba nustatyta, kad papėdės gyvenvietėje kultūrinis sluoksnis susidaręs arba išlikęs nevienodai – iki 60 cm storio sluoksnis yra kalvos V šlaite, iki 112 cm – daubelėje ežero krante gyvenvietės R dalyje. Zondužai piliakalnyje parodė jo sudėtingesnę raidą ir galimą paties piliakalnio įrengimo ir apgyvendinimo specifiką, tačiau detalesnė analizė yra jau atskiro darbo reikalas (vienas toks S. Messal padarytas bandymas pateikiamas pav.5). Dabar galima pasakyti tik tiek, kad pagal gautus duomenis piliakalniui įrengti buvo pasirinkta ne visai taisyklinga kalva kiek iškilusiu viršumi, o dabartinis piliakalnio vaizdas suformuotas jau Viduramžiais. Piliakalnyje yra ankstesnis (Brūkšniuotos keramikos kultūros ?) sluoksnis, kuris labiau išsiskiria piliakalnio PR dalyje, kur atskirtas niveliaciniais smėlio ar molio sluoksniais įrengiant Viduramžių pilį. Pastarieji sluoksniai nors zonduose ir fiksuojami, yra sunkiai interpretuojami.

IŠVADOS

2013 m. Taurapilio piliakalnio papėdės gyvenvietėje (Utenos r., Tauragnų sen.) baigta tirti 2012 m. konservuotos perkastos 1 V dalis – viso 18 m². Ištirta čia likusi kultūrinio sluoksnio dėmė pradedant nuo 65 cm gylio. Paaiškėjo kad šioje vietoje yra buvusi didelės ūkinės paskirties krosnies vieta, kuri anksčiau darytoje magnetinėje

nuotraukoje rodė ryškią anomaliją. Krosnį aiškiai indikuoja ją puslankiu iš Š ir R pusių ribojančios iki 50 cm storio molio sienelės bei net 6 perdegusių akmenų sluoksniai jos užpilde. Krosnis turėjo įgilintą pakrosnį. Ją gerai datuoja krosnies užpilde aptikti net 2 apžiestų oksidacinėje aplinkoje degtų puodų šukių lizdai. Puodai buvo atlenktais pakraštėliais, petelių srityje puošti bangele, 12 ir 17 cm skersmens angomis. Juos galima datuoti XV a. pirmąja puse, o krosnies sunykimą preliminariai sieti su 1433 m. žiemą Livonijos Ordino įvykdytu Tauragnų pilies sunaikinimu. Pažymėtina, kad krosnies užpilde rasta palyginus nemažai degintų gyvulių kauliukų ir ypač žuvų žvynų ir kaulų (pastaruosius pavyko surinkti daugumoje tik sijojant kultūrinį sluoksnį).

Tyrinėtoje vietoje buvo gyventa ir ankstesniais laikais – Brūkšniuotosios keramikos kultūros laikotarpyje (greičiausiai jos paskutiniame etape) (rasta šios keramikos šukių ir duobė) bei galbūt vėlesniu Tautų kraustymosi laikotarpiu (aptikta grublėta šukė), tačiau šio laiko kultūrinis sluoksnis iš esmės buvo sunaikintas įrengiant minėtą XV a. krosnį.

2013 m. Taurapilio piliakalnyje ir papėdės gyvenvietėje išbandytas naujas kultūrinio sluoksnio žvalgymo būdas jo plačiai nekasant – kalamasis zondas. Jo pagalba ekspedicijoje dalyvavęs S. Messal (Vokietija) padarė 156 zondus, iš jų net 114 – piliakalnyje. Zondavimo duomenimis nustatytas kultūrinio sluoksnio storis ir paplitimas, plačiau nekasinėjant surinkta duomenų piliakalnio raidai. Aikštelės R dalyje yra iki 1 m storio kultūrinis sluoksnis, labiau į aikštelės centrą plonėjantis iki 70–80 cm ir net iki 20 cm (zondas 44). Toliau į V nuo zondo 44 kultūrinis sluoksnis vėl storeja iki 1 m, link čia matomo griovio su duobėmis. Šiame griovyje kultūrinis sluoksnis plonėja – matyt yra nukastas. Griovyje esančioje Š duobėje, jos P šlaite jis tamsus, tačiau perkastas. Čia jo storis siekia 1,8 m, giliau įžemis – smėlis. Piliakalnio V dalyje kultūrinis sluoksnis plonėja, yra 40–50 cm. Įžemis čia smėlis kaip ir kitur. V pylimas atrodo turi du sluoksnius: molingą ir žvyringą, bei kultūrinį sluoksnį, esantį po pylimo sluoksniais.

2013 m. tyrimų metu rasti 8 ypatieji radiniai, 189 lipdytos brūkšniuotos, lygios, apžiestos (pastarųjų daugiausia) šukės ir net viena grublėtos keramikos šukė, surinkti 359 smulkūs daugiausia perdegę kauliukai, sveriantys 539 g, 8,112 kg molio tinko, surinkta žuvų žvynų, angliukų datavimui. Keramikos tarpe šukių daugumą tradiciškai

sudaro sienelės (144), pakraštėlių rasta 35, dugnų – 10. Vyrauja apžiesta (162 šukės) oksidacinė keramika, kurios šukės puoštos daugumoje bangele (28) arba linijomis (6). 17 lipdytos keramikos šukių daugumoje turėtų priklausyti tai pačiai apžiestai keramikai, tik neturinčiai aiškesnių apžiedimo požymių. 9 brūkšniuotos keramikos šukės bei šio laikotarpio duobė rodo tyrinėtoje vietoje buvus ir nestorą Brūkšniuotosios keramikos kultūros sluoksnį, datuojama greičiausiai I–II a. (tikslėnei chronologijai nustatyti trūksta duomenų).

Ataskaitos parengti 5 vienodi egzemplioriai, kurių vienas perduotas Lietuvos istorijos instituto Rankraštynei, antras – Kultūros paveldo departamentui, trečias – Klaipėdos universitetui, ketvirtas – Utenos kraštotyros muziejui, penktas – Aukštaitijos nacionaliniam parkui. Radiniai perduoti Utenos kraštotyros muziejui (žr. priedą Nr.3). Perdegę gyvulių kaulai perduoti tyrimams prof. L. Daugnorai į Klaipėdos universiteto Osteologinę laboratoriją, žuvų kaulai ir žvynai – dr. Giedrei Piličiauskienei. Paimtos grunto analizės yra pas tyrėjus.



RADINIŲ SĄRAŠAS

YPAČIŲJŲ RADINIŲ SĄRAŠAS

71. Šukių lizdas 1 nuo apžiesto molinio puodo, 17 šukių. Puodas puoštas bangele, pakraštėlis atlenktas, 17 cm skersmens anga. Svoris 335 g. Rastas P1 kv.3B g. 60–70 cm (nuotrauka 33).

72. Skardelė bronzinė, keturkampė. Dydis 18x10 mm, storis 0,1 mm. Svoris mažiau negu 1 g. Rasta P1 kv.2B g. 65–75 cm (nuotrauka 34:72).

73. Nuoskala titnaginė patinuota. Dydis 40x20x18 mm. Svoris 16 g. Rasta P1 kv.3B g. 65–75 cm (nuotrauka 34:73).

74. Skeltė titnaginė patinuota. Dydis 38x22x8 mm. Svoris 7 g. Rasta P1 kv.4B g. 65–75 cm (nuotrauka 34:74).

75. Karolis emalinis. Skersmuo 7,5 mm, aukštis 4 mm, skylutės skersmuo 3 mm. Svoris mažiau negu 1 g. Rastas P1 kv.3A g. 75–85 cm (nuotrauka 34:75).

76. Šukių lizdas 2 nuo apžiesto molinio puodo, petelių srityje puošto bangele, 30 šukių. Briaunos skersmuo 12 cm, puodo išorė juoda, sienelių storis 7–8 mm. Svoris 573 g. Rasta P1 kv.2B g. 85 cm (nuotrauka 35).

77. Skardelė bronzinė, ornamentuota, įmuštais keturkampiais. Dydis 19x11 mm, storis 0,1 mm. Svoris mažiau negu 1 g. Rasta P1 kv.3A g. 85–95 cm (nuotrauka 34:77).

78. Nuoskala pilko titnago patinuota. Dydis 22x13x12 mm. Svoris 5 g. Rastas P1 kv.3A g. 85–95 cm (nuotrauka 34:78).

RADINIŲ APRAŠYMO LENTELĖ

Perkasa	Kvadratas	Gylis cm	Objektas	Molio tinko svoris g	Kaulų skaičius	Kaulų svoris g	Žvynai	Angliukai	Ekofaktai
1	3A	45–55		144	9	21	+		
1		45–55		151	3	1			
1	3A	55–65		237	8	3	+		
1	3B	55–65		283	5	3	+	+	
1	3–4B–C	60–65	kontrolinė juosta	43					
1	3A	65		237	7	17			
1	1A	65–75		66					
1	1B	65–75		107	11	15			
1	2A	65–75		104	20	66	+		
1	2B	65–75		108	23	77			
1	2C	65–75		9	2	1		+	
1	3A	65–75		993	26	49	+	+	
1	3B	65–75		571	29	19	+	+	
1	4A	65–75		83	2	2	+		
1	4B	65–75		155	15	66	+	+	

1	3-4A-D	65-75		198	8	2	+		
1	3-4A-B	75	židinys	66	2	2	+		
1	2A	75-85		215	11	13	+	+	
1	2B	75-85		96	12	11	+		
1	3A	75-85		373	25	8	+	+	
1	3B	75-85		223	25	13	+	+	
1	4A	75-85		165	6	1	+		
1	4B	75-85		297			+		
1		75-85		606	14	16	+		
1	3-4A-B	85		136	8	3	+		
1	2A	85-95		267	6	3	+		
1	2B	85-95		192	7	11	+	+	
1	3A	85-95		488	17	19	+	+	
1	3B	85-95		334	18	5	+		
1	4A	85-95		49	2	1	+		
1	4B	85-95		86	2	1	+		
1	2A-B	95		12			+		
1	3A	95-105		204	3	3	+		
1	3B	95-105		374	18	19	+	+	
1	4A	95-105		31			+	+	

1	5B			7						Fosil ija
1	3-4A-B		krosnies dugnas	398	13	63	+	+		
1			S2	4			+			
pilia kaln is					1	4				
ats.					1	1				
Viso				8112	359	539				

KERAMIKOS APRAŠYMO LENTELĖS

Pl ota s	Kv adr ata s	Gy lis cm	Ob jek tas	Grupė	Rūšis	Skers muo cm	Orname ntas	Sk aiči us	Sv ori s g	Atr ink tų ska iči us	Atr ink tų svo ris g
1	3A	45 – 55		S (1234– 1235)	Ž (1234– 1235)		bangelė (1234)	2	7	1	1
1		45 – 55		P (1237– 1238), S (1236)	Ž (1236– 1238)		bangelė (1236)	3	10	6	12

1	3A	55 – 65		S (1239– 1241)	Ž (1239– 1241)			3	22	6	17
1	3B	55 – 65		P (1242– 1247), D (1248), S (1249– 1253)	Ž (1242– 1253)	15 (1242 2)	bangelė (1249– 1250)	12	10 7	5	9
1	3– 4B –C	60 – 65	ko ntr oli nė juo sta	S (1303)	L (1303)			1	4		
1	3A	65		P (1254), S (1255– 1258)	Ž (1254– 1258)		bangelė (1255)	5	34	6	14
1	1A	65 – 75		S (1259– 1260)	Ž (1259– 1260)			2	10	2	4
1	1B	65 – 75		P (1261– 1262), S (1263– 1267)	B (1261– 1262), L (1263, 1264– 1267), Ž (1263)			7	68	16	28

² Pajuodinti numeriai žymi keramikos šukes, kurių vaizdai yra nuotraukoje 36.

1	2A	65 – 75		P (1268– 1269), S (1270– 1271)	L (1268), Ž (1269– 1271)		bangelé (1270)	4	23	15	27
1	2B	65 – 75		P (1272– 1274), S (1275– 1277)	Ž (1272– 1277)	15 (1272)	bangelé (1272, 1275– 1276)	6	12 0	14	44
1	3A	65 – 75		S (1278– 1284)	B (1278), L (1279), Ž (1280– 1284)		bangelé (1280– 1281)	7	10 1	8	13
1	3B	65 – 75		P (1286– 1287), S (1284– 1285, 1288– 1296)	Ž (1284– 1296)	1286 (14)	bangelé (1288, 1291), linijos (1289– 1290)	13	11 0	27	71
1	4A	65 – 75		D (1297) S (1298– 1302)	Ž (1297– 1302)		bangelé (1298)	6	38	8	15
1	4B	65 – 75		S (1304– 1308)	B (1304– 1306), Ž (1307– 1308)			5	67	22	42
1	3– 4A –D	65 – 75		P (1309), D (1310– 1311)	Ž (1309– 1311)			3	31	8	20

1	3- 4A -B	75	žid iny s	S (1312- 1313)	Ž (1312- 1313)			2	13		
	2A	75		D (1314), S (1315)	Ž (1314- 1315)	60 (1315)		2	63		
1	2A	75 - 85		P (1316), S (1317- 1318)	Ž (1316, 1318), B (1317)	11 (1316)	bangelè (1318)	3	45	8	23
1	2B	75 - 85		S (1319- 1321)	Ž (1319- 1321)			3	18	12	23
1	3A	75 - 85		P (1322), D (1323- 1324), S (1325- 1331)	Ž (1322- 1331)		bangelè (1325- 1326)	10	13 0	28	65
1	3B	75 - 85		P (1332- 1334), S (1335- 1337)	Ž (1332- 1337)			6	49	7	16
1	4A	75 - 85		S (1338- 1342)	Ž (1338- 1342)		bangelè (1338)	5	42	2	6
1	4B	75 - 85		S (1343- 1345)	Ž (1343- 1345)		bangelè (1343)	3	44	8	20

1		75 – 85		S (1346– 1347)	Ž (1346– 1347)		bangelė (1346)	2	24	6	17
1	2B	80		S (1386)	L (1386)			1	86		
1	2A	85		P (1348)	Ž (1348)	16 (1348)		1	30	1	3
1	3– 4A –B	85		S (1349– 1351)	Ž (1349– 1351)		bangelė (1351)	3	17	4	8
1	2A	85 – 95		S (1352– 1355)	Ž (1352– 1355)		bangelė (1352), linijos (1353)	4	31	6	11
1	2B	85 – 95		S (1356)	Ž (1356)		linijos (1356)	1	6	1	1
1	3A	85 – 95		D (1357), S (1358– 1372)	Ž (1357, 1359– 1372), R (1358)		bangelė (1359– 1361)	16	17 8	23	58
1	3B	85 – 95		P (1373– 1374), S (1375– 1381)	Ž (1373– 1379), L (1380– 1381)			9	65	15	32
1	4A	85 –		P (1382), S (1383)	Ž (1382), B (1383)		įkarta briauno	2	18		

		95					je (1382)				
1	4B	85 – 95		P (1384)	Ž (1384)			1	1	3	6
1	2A –B	95		S (1385)	L (1385)			1			
1	3A	95 – 10 5		P (1387– 1388), D (1389), S (1390– 1396)	Ž (1387– 1396)	15 (1387 – 1388), virš 8,5 (1389)	bangelè (1390)	10	19 7	15	17
1	3B	95 – 10 5		D (1397), S (1398– 1403)	Ž (1397– 1403)	12(13 97)	linijos (1397), bangelè (1398– 1399)	7	12 0	12	26
1	4A	95 – 10 5		S (1404– 1405)	Ž (1404– 1405)			2	9	1	
1	5B									1	2
1	5B			P (1406– 1407)	L (1406– 1407)			2		2	8

1	3- 4A -B								4	12	
1	3- 4A -B			S (1408- 1411)	Ž (1408- 1411)			4	39		
1	1C		2B						1	1	
1	1C		du obė	S (1412)	B (1412)			1	4		
1	apl ink a			S (1413)	B (1413)			1	18		
kel ias				S (1414- 1417)	L (1414, 1416- 1417), Ž (1415)			4	24		
kal va				S (1418)	Ž (1418)		linijos (1418)	1	3		
pil iak aln is				S (1419- 1420)	Ž (1419- 1420)			2	13		
ats .				S (1421)	Ž (1421)		linijos (1421)	1	7		
vis o				Pakraštėliai (P) 35,	Brūkšniu ta (B) 9,		Bangel ės 28,	18 9	20 46	30 4	67 2

				sienešs (S) 144, dugnai (D) 10	lygi (L) 17, grublēta (R) 1, apžiesta (Ž) 162		linijos 6, īkarta 1				
--	--	--	--	--------------------------------------	--	--	---------------------------	--	--	--	--

BRĖŽINIŲ SĄRAŠAS

1. Taurapilio piliakalnio ir papėdės gyvenvietės 2013 m. tyrimų situacijos planas. S. Messal brėžinys.
2. Perkasos 1 tyrinėjimų planas. Gylis 65–85 cm.
3. Perkasos 1 tyrinėjimų planas. Gylis 85–105 cm.
4. Krosnies apatinės dalies 95–125 cm gylyje perkasoje 1 planai.
5. Kultūrinio sluoksnio piliakalnio aikštelėje profilis R–V kryptimi pagal zondus 37–58, 60–61. S. Messal brėžinys.

FOTONUOTRAUKŲ SĄRAŠAS

1. Perkasos 1 V dalis prieš tyrimus iš P. 2013 05 22.
2. Nukasamas 2012 m. užpiltas sluoksnis perkastos 1 V dalyje iš P. 2013 05 22.
3. Perkasos 1 V dalyje atkasama plėvelė, skirianti tirtus ir netirtus sluoksnius iš Š. 2013 05 23.
4. Atvalomas 2012 m. likusios neištirtos perkastos 1 V dalies dugnas iš Š. 2013 05 24.
5. Atvalomas 2012 m. likusios neištirtos perkastos 1 V dalies dugnas iš PV. 2013 05 24.
6. Atidengtas 2012 m. likusios neištirtos perkastos 1 V dalies dugnas 55 cm gylyje iš Š. 2013 05 24.
7. Perkasos 1 V dalies tyrimai iš P. 2013 05 24.
8. Sijojimo darbai. Radinius renka E. Stankevičiūtė (kairėje) ir M. Zabielaite. 2013 06 01.
9. Atkasta perkastos 1 V dalis su krosnimi 75 cm gylyje iš R. 2013 05 27.
10. Krosnies vieta 75 cm gylyje su kontroline juosta iš R. 2013 05 27.
11. Kontrolinės juostos R sienelės pjūvis iš R. 2013 05 27.
12. Kontrolinės juostos P sienelės pjūvis iš P. 2013 05 27.
13. Šukių lizdas 1 krosnyje iš Š. 2013 05 27.
14. Perkasos 1 V dalis su krosnies vieta 75 cm gylyje nuėmus kontrolinę juostą iš Š. 2013 05 29.
15. Krosnies vieta 75 cm gylyje iki 85 cm gylio nuėmus jos Š dalies sluoksnį iš Š. 2013 05 30.

16. Šukių lizdas 2 krosnyje iš Š. 2013 05 30.
17. Krosnies vieta 85 cm gylyje iš Š. 2013 05 30.
18. Puodo dalis krosnyje 85 cm gylyje iš Š. 2013 05 30.
19. Krosnies vieta 95 cm gylyje ištyrus jos Š dalies sluoksnį iš V. 2013 06 01.
20. Krosnies užpildo pjūvis 95–105 cm gylyje iš Š. 2013 06 01.
21. Akmenys krosnies P dalyje 105 cm gylyje iš Š. 2013 06 01.
22. Apatiniai krosnies P dalies akmenys iš Š. 2013 06 01.
23. Krosnies duobės dugnas iš Š. 2013 06 01.
24. Giliausia krosnies vieta iš R. 2013 06 01.
25. Išsemta krosnies sienelė duobės vieta iš R. 2013 06 01.
26. Brūkšniuotos keramikos kultūros duobė iš P. 2013 06 01.
27. Išsemtos Brūkšniuotos keramikos kultūros duobės pjūvis iš P. 2013 06 01.
28. Perkasos 1 V dalis pasiekus įžemį su paliekamomis krosnies liekanomis iš R. 2013 06 01.
29. Perkasos 1 V dalies Š sienelė iš P. 2013 06 01.
30. Perkasos 1 V dalies V sienelės P dalis iš R. 2013 06 01.
31. Perkasos 1 V dalies P sienelė iš Š. 2013 06 01.
32. Užkasta perkaso 1 V dalis iš Š. 2013 07 10.
33. Žiesto puodo šukių lizdo 1 šukės (radinys 71).
34. Ypatieji radiniai iš perkaso 1 V dalies 65–95 cm gylio (72 – bronzinė skardelė, 73 – titnaginė nuoskala, 74 – titnaginė skeltė, 75 – emalinis karolis, 77 – bronzinė skardelė, 78 – titnaginė nuoskala).
35. Žiesto puodo šukių lizdo 2 šukės (radinys 76).
36. Keramika iš perkaso 1 V dalies (numeriai atitinka keramikos sąrašo numerius).
37. Matuojamos zondų vietos. 2013 05 22.
38. Kalamas zondas. 2013 05 22.
39. Įdedamas dvigubo ilgio zondas. 2013 05 23.
40. Zondo mėginys. 2013 05 22.
41. S. Messal apširašo kalamojo zondo duomenis. 2013 05 22.
42. S. Messal ima grunto mėginį iš zondo. 2013 05 26.
43. Zonduojamas piliakalnio griovys ir šlaitas. 2013 05 23.

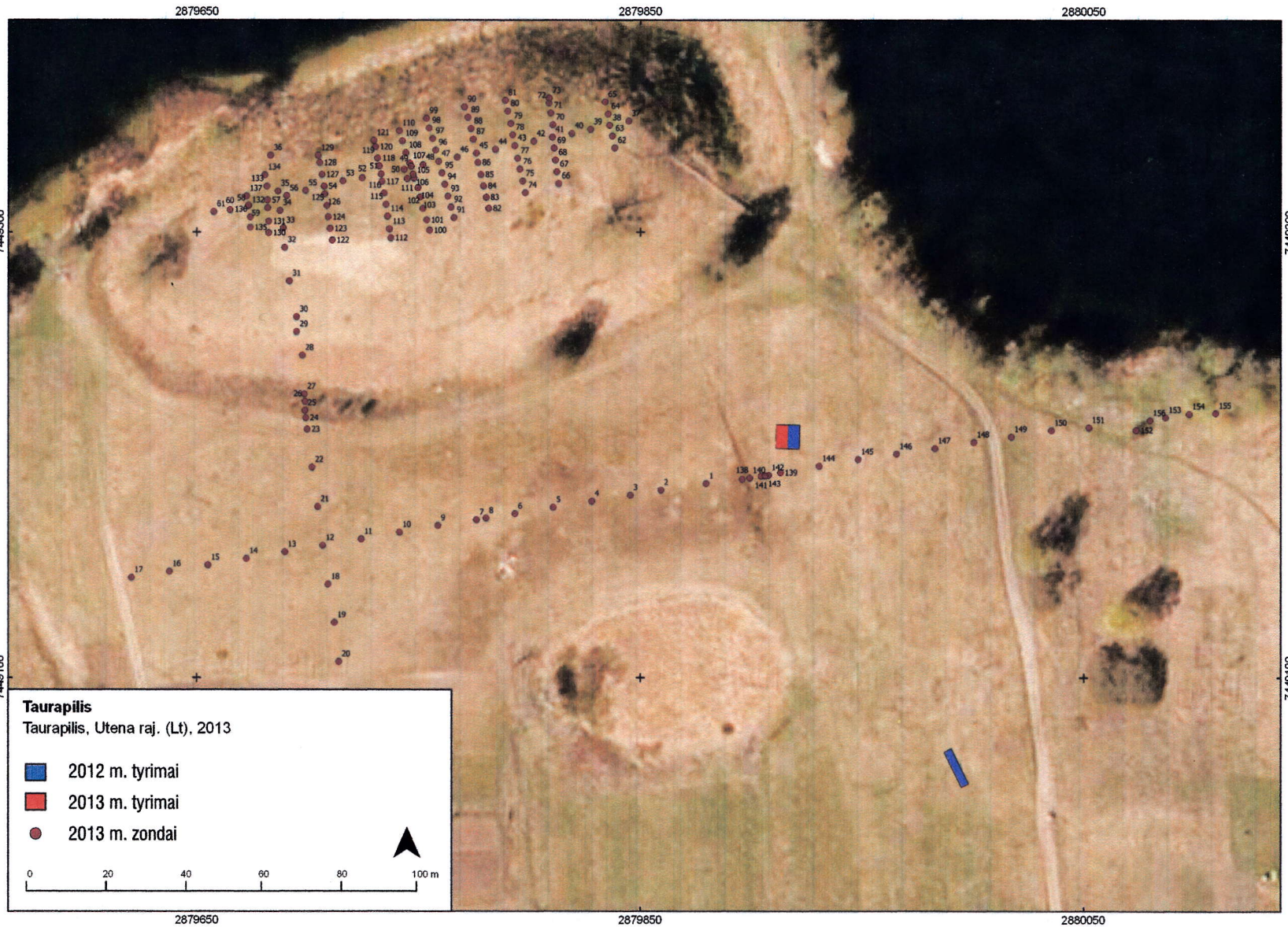
44. Zonduojama piliakalnio aikštelė. 2013 05 24.

45. A. Simniškytė ima mėginius piliakalnio aikštelėje iš Š. 2013 05 29.

PRIEDŲ SĄRAŠAS

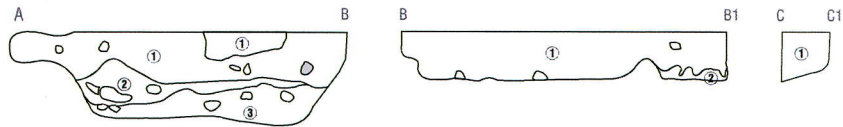
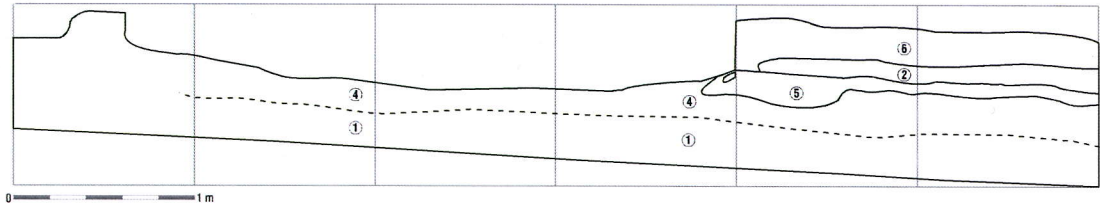
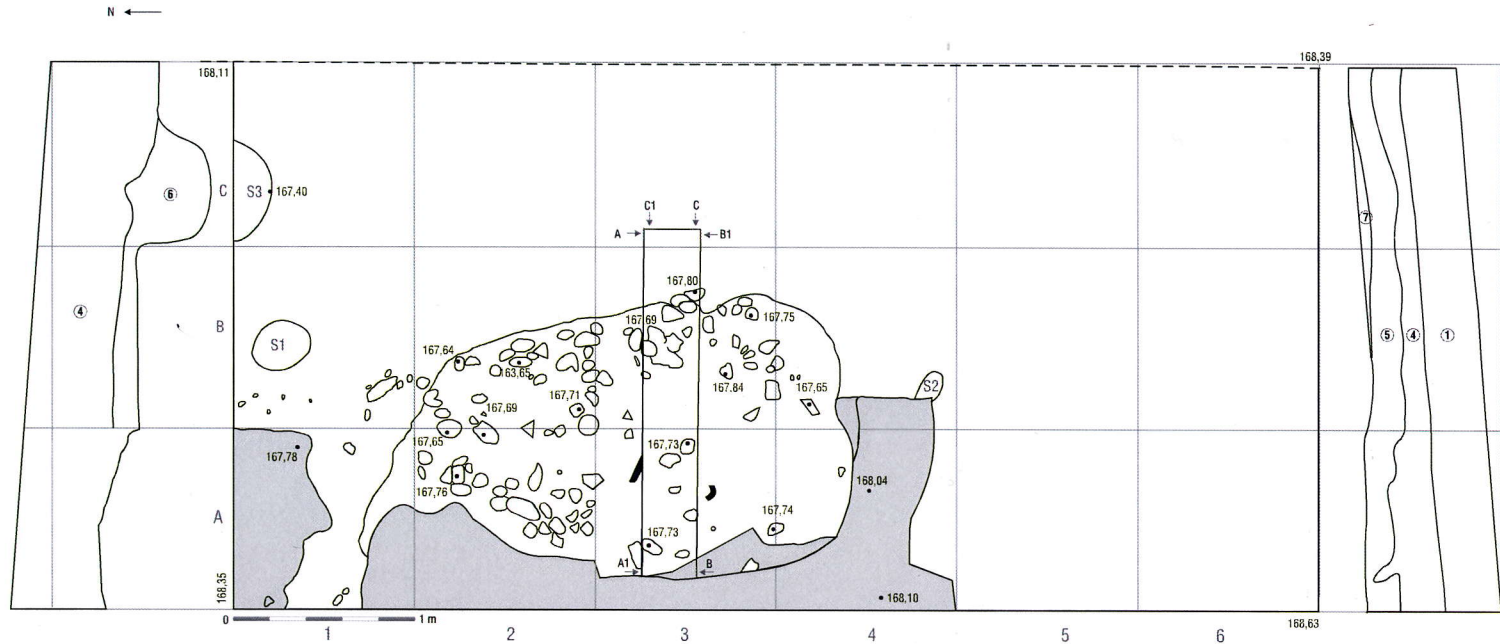
1. Archeologinių tyrimų leidimas.
2. Archeologinių tyrimų projektas.
3. Radinių perdavimo aktas.
4. CD su įrašyta ataskaita pdf formatu.

Taurapilio piliakalnio 2013 m. tyrimų
SITUACIJOS PLANAS



Pav. 1

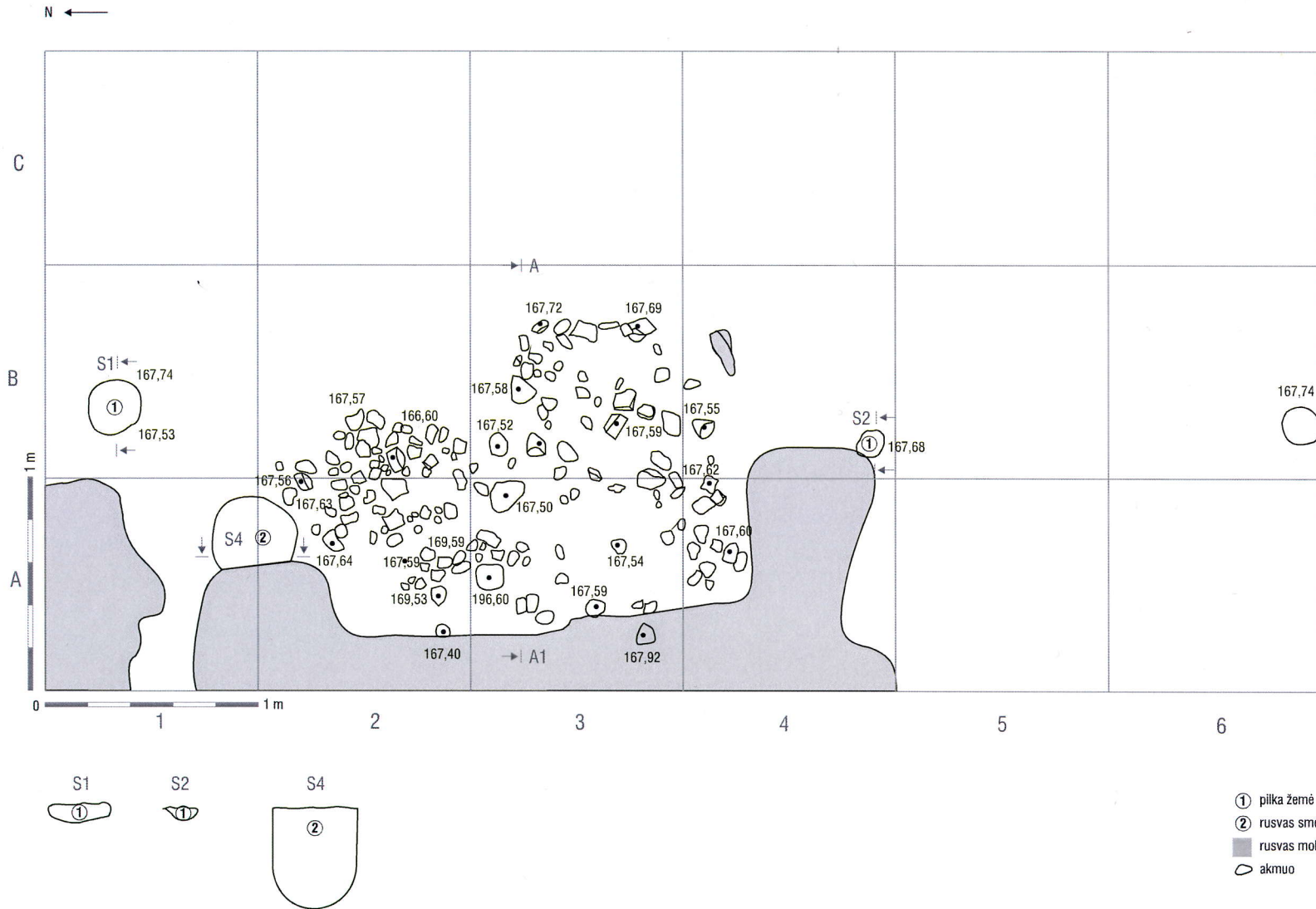
42



- ① pilka žemiė
- ② gelsvas smėlis
- ③ rudas molis
- ④ tamšiai pilkas kultūrinis sluoksniš
- ⑤ gelsvai pilkas sluoksniš
- ⑥ rusvai pilkas priesmėliš
- ⑦ rusvas smėliš
- ⑧ rusvas molis
- ☾ kaulas
- akmuo
- zondas
- molis

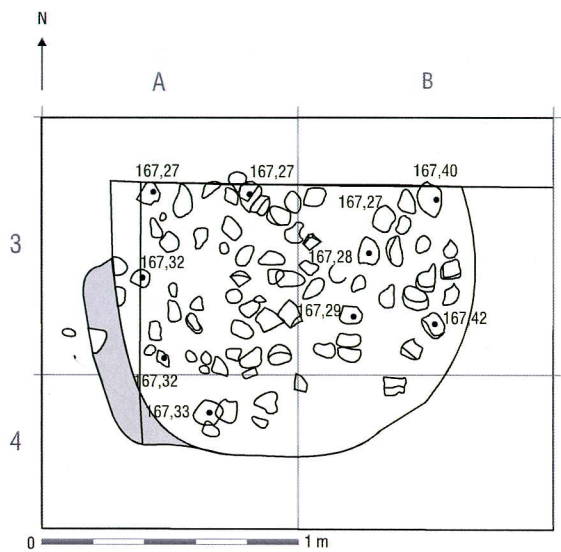
Pav. 2

Taurapilis 2013 m. Papėdės gyvenvietė. Perkasa 1. Gylis 85–95 cm

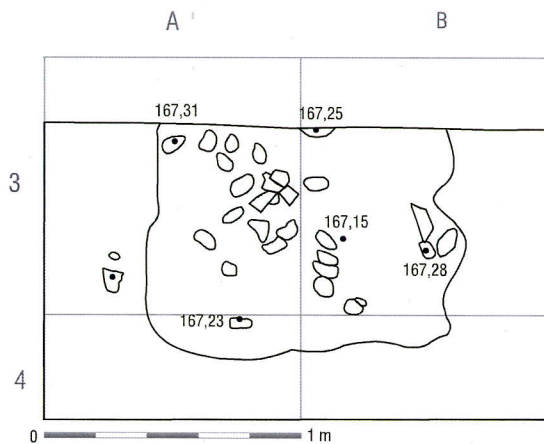


Plan 3

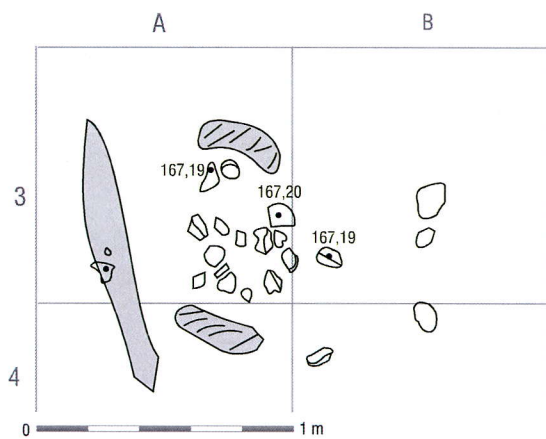
Taurapilis 2013 m. Papėdės gyvenvietė. Perkasa 1, krosnis. Gylis 95–125 cm



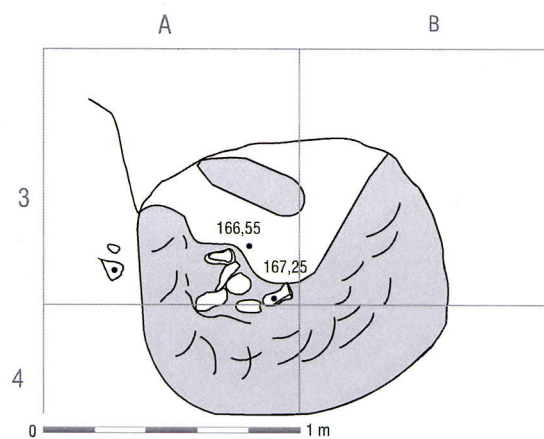
III



IV



V

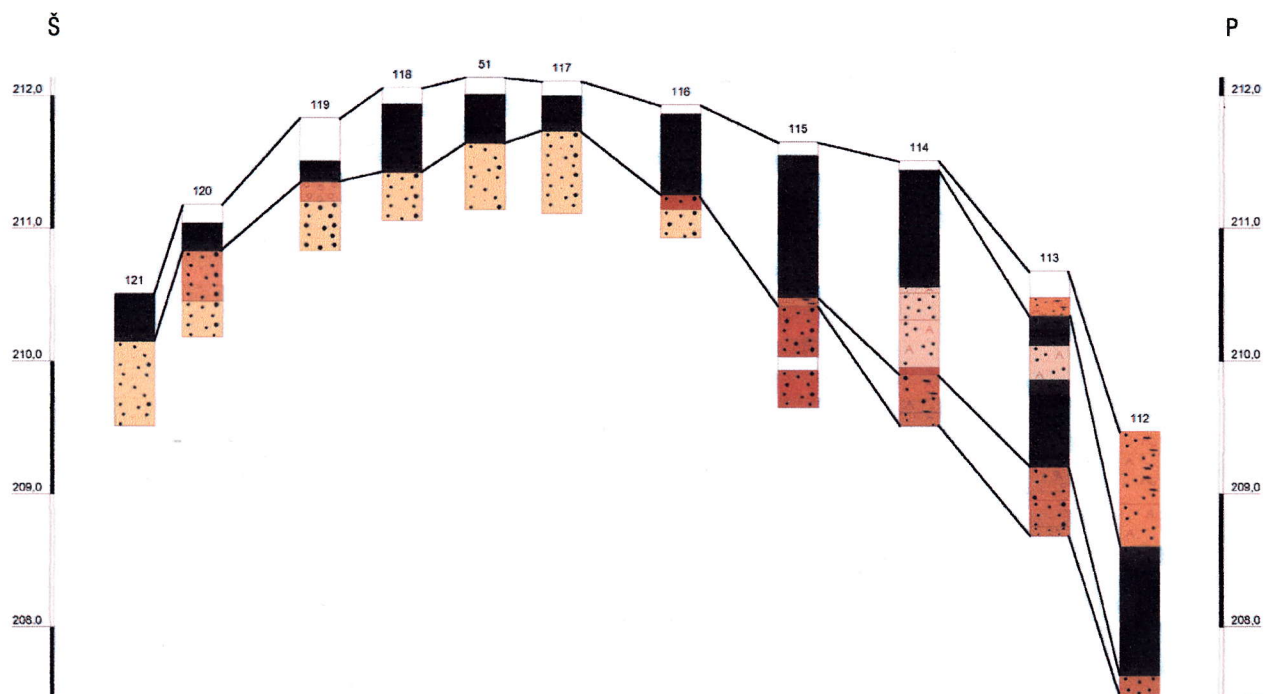


VI

■ molis
○ akmuo

Pav. 4

Taurapilio piliakalnio aikštelės sluoksnių profilis
 Š-P kryptimi (zondai 51, 112-121)



- kultūrinis sluoksnis
- įtvirtinimas?
- aikštelės pagrindas
- difuziniai sluoksniai
- geltonas, pilkas smėlis
- žvyras
- rudas, rausvas smėlis
- molis



1. Perkasos 1 V dalis prieš tyrimus iš P.



2. Nukasamas 2012 m. užpiltas sluoksnis perkasos 1 V dalyje iš P.



3. Perkasos 1 V dalyje atkasama plėvelė, skirianti tirtus ir netirtus sluoksnius iš 5.



4. Atvalomas 2012 m. likusios neištirtos perkastos 1 V dalies dugnas iš Š.



5. Atvalomas 2012 m. likusios neištirtos perkastos 1 V dalies dugnas iš PV.



6. Atidengtas 2012 m. likusios neištirtos perkastos 1 V dalies dugnas 55 cm gilyje iš Š.



7. Perkasos 1 V dalies tyrimai iš P.



8. Sijojimo darbai. Radinius renka E. Stankevičiūtė (kairėje) ir M. Zabielaite.



9. Atkasta perkasos 1 V dalis su krosnimi 75 cm gylje iš R.



10. Krosnies vieta 75 cm gylje su kontroline juosta iš R.



11. Kontrolinės juostos R sienelės pjūvis iš R.



12. Kontrolinės juostos P sienelės pjūvis iš P.



13. Šukių lizdas 1 krosnyje iš Š.



14. Perkasos 1 V dalis su krosnies vieta 75 cm gylyje nuėmus kontrolinę juostą iš Š.



15. Krosnies vieta 75 cm gylyje iki 85 cm gylio nuėmus jos Š dalies sluoksnį iš Š.



16. Šukių lizdas 2 krosnyje iš Š.



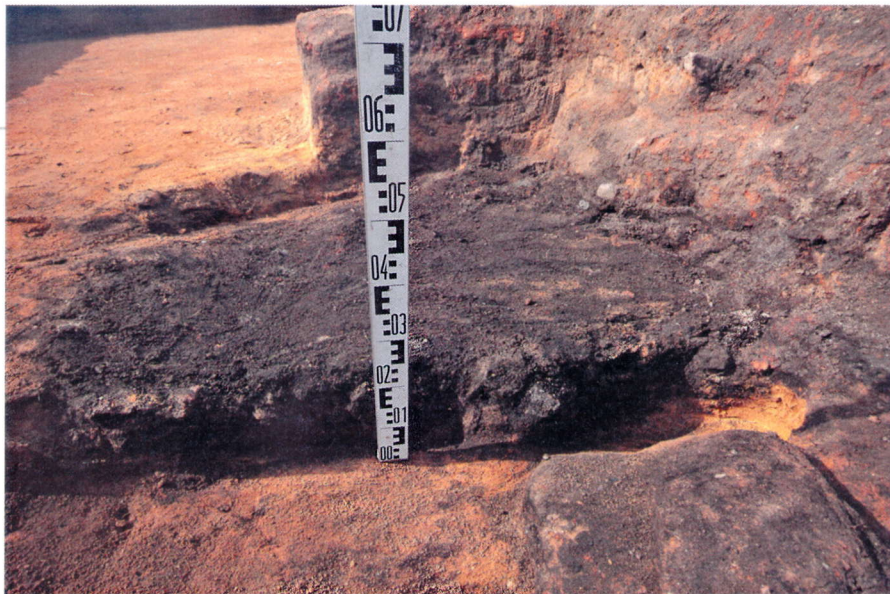
17. Krosnies vieta 85 cm gylyje iš Š.



18. Puodo dalis krosnyje 85 cm gylyje iš Š.



19. Krosnies vieta 95 cm gylyje ištyrus jos Š dalies sluoksni iš V.



20. Krosnies užpildo pjūvis 95–105 cm gylyje iš Š.



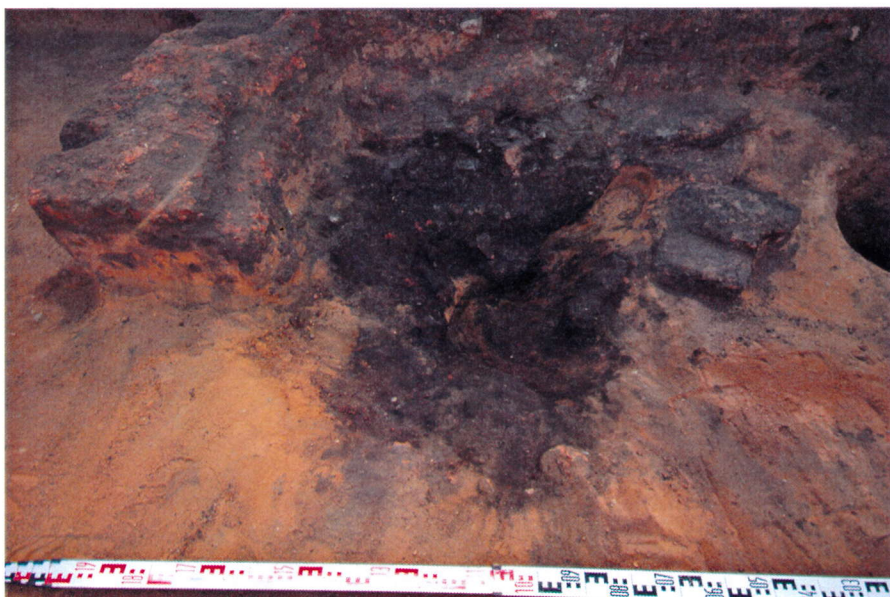
21. Akmenys krosnies P dalyje 105 cm gylyje iš Š.



22. Apatiniai krosnies P dalies akmenys iš Š.



23. Krosnies duobės dugnas iš Š.



24. Gilliausia krosnies vieta iš R.



25. Išņemta krosnies sienelė duobės vieta iš R.



26. Brūkšniuotos keramikos kultūros duobė iš P.



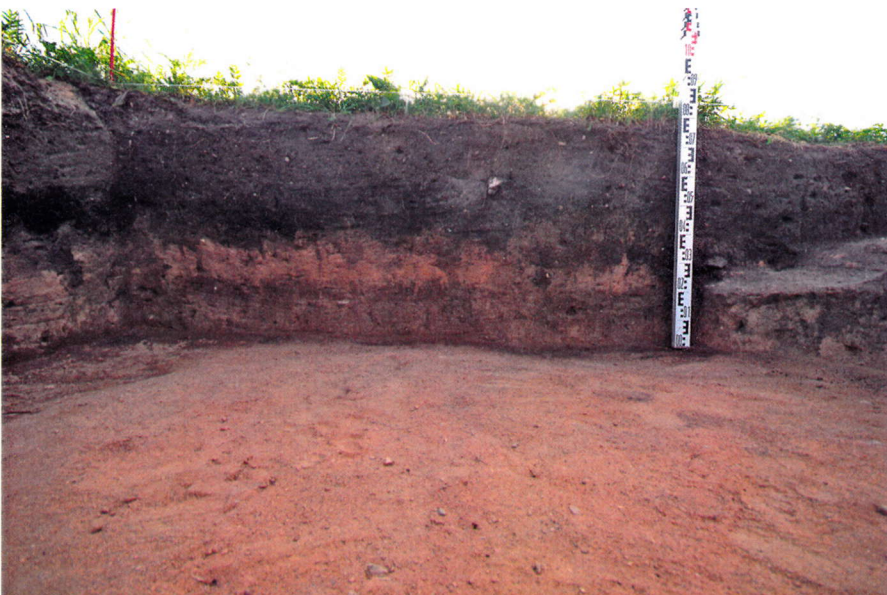
27. Išņemtos Brūkšniuotos keramikos kultūros duobės pjūvis iš P.



28. Perkasos 1 V dalis pasiekus žemį su paliekamomis krosnies liekanomis iš R.



29. Perkasos 1 V dalies Š sienelė iš P.



30. Perkasos 1 V dalies V sienelės P dalis iš R.



31. Perkasos 1 V dalies P sienelė iš Š.



32. Užkasta perkasos 1 V dalis iš Š.



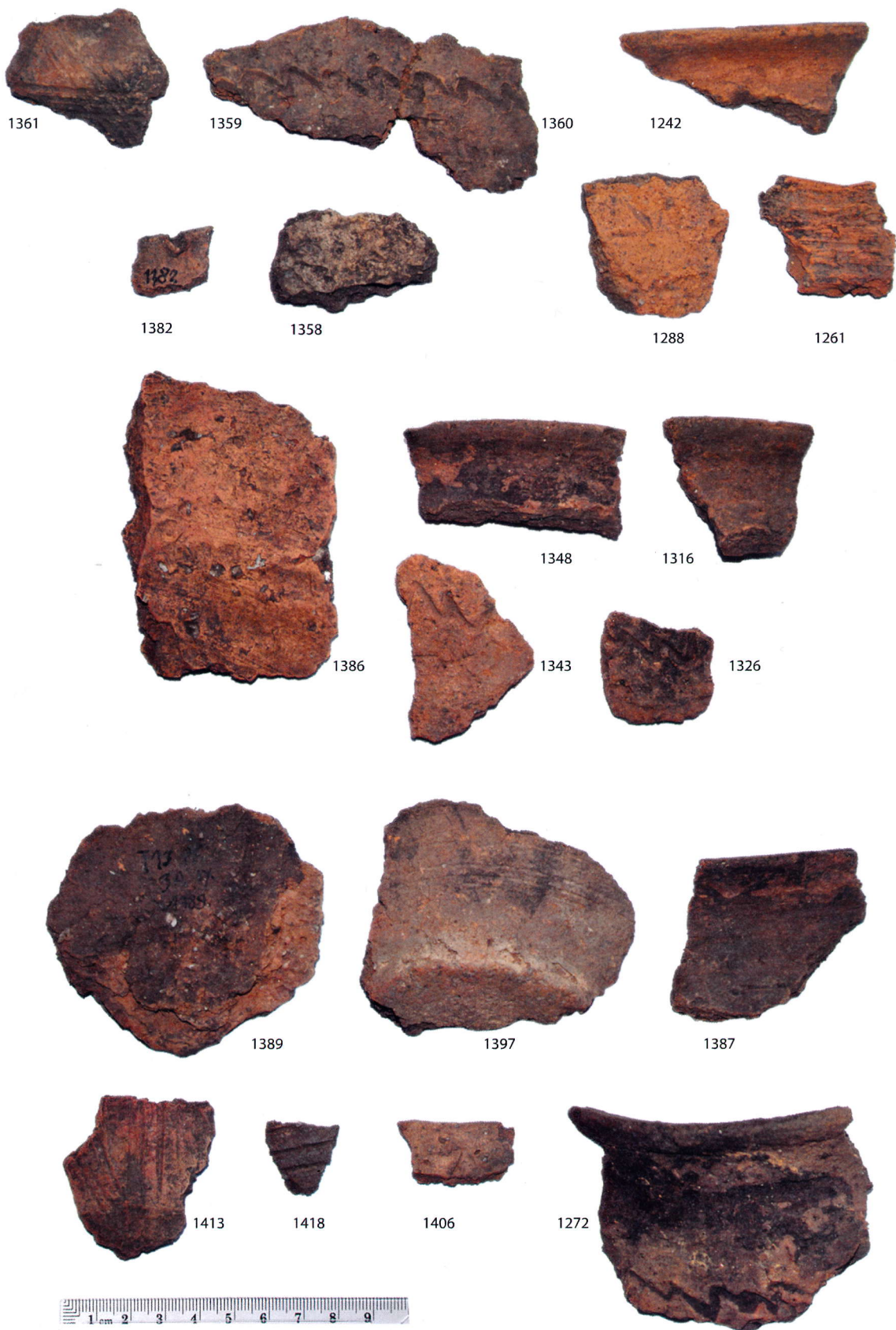
33. Žiesto puodo šukių lizdo 1 šukės (radinys 71).



34. Ypatieji radiniai iš perkamos 1 V dalies 65–95 cm gylio (72 – bronzinė skardelė, 73 – titnaginė nuoskala, 74 – titnaginė skeltė, 75 – emalinis karolis, 77 – bronzinė skardelė, 78 – titnaginė nuoskala).



35. Žiesto puodo šukių lizdo 2 šukės (radinys 76).



36. Keramika iš perkaso 1 V dalies (numerai atitinka keramikos sąrašo numerius).



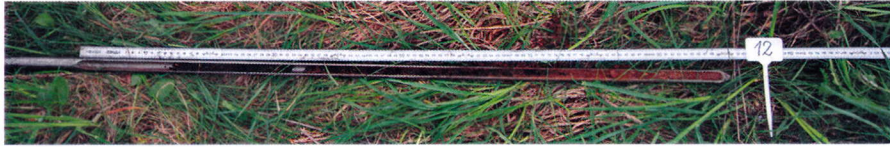
37. Matuojamos zondų vietos.



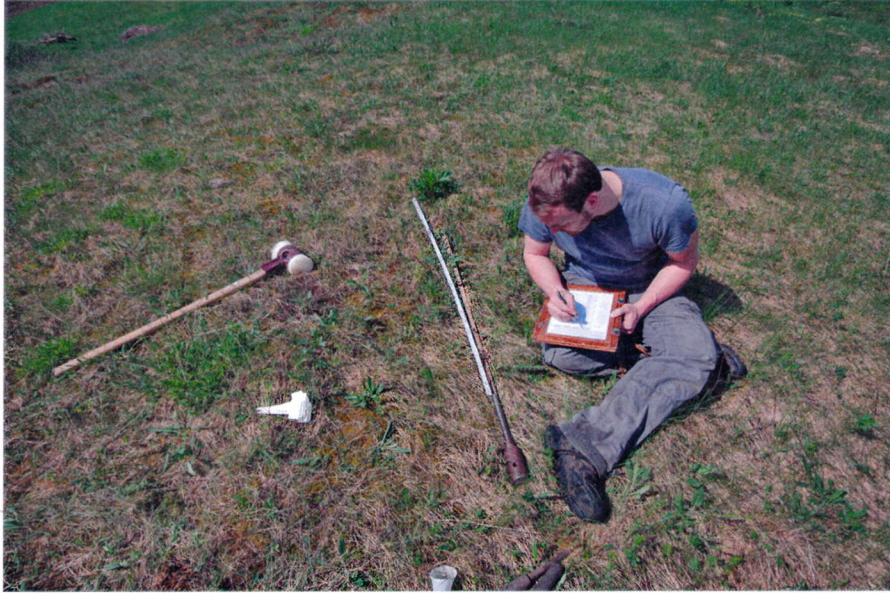
38. Kalamas zondas.



39. Įdedamas dvigubo ilgio zondas.



40. Zondo mėginys.



41. S. Messal apsirašo kalamojo zondo duomenis.



42. S. Messal ima grunto mėginį iš zondo.



43. Zonduojamas piliakalnio griovys ir šlaitas.



44. Zonduojama piliakalnio aikštelė.



45. A. Simniškytė ima mėginius piliakalnio aikštelėje iš 5.

Leidimas galioja iki 2013-11-30

LEIDIMAS

vykdyti archeologinius tyrimus

2013-05-21 Nr. 107
Vilnius

Pagal Lietuvos Respublikos nekilnojamojo kultūros paveldo apsaugos įstatymo 18 str. šis leidimas išduotas **dr. Gintautui Zabelai**

Vykdyti Taurapilio piliakalnio su gyvenviete (24073), Utenos r. sav., Taurapilio k.,
detaliuosius archeologinius tyrimus

taip pat naudoti elektronines priemones, sudarinėti planus, filmuoti, fotografuoti, piešti, rinkti radinius ir mėginius tiriamame objekte.

Tyrimų projektas: Detaliųjų archeologinių tyrimų Taurapilio piliakalnio (Utenos raj.) (24073) papėdės gyvenvietėje projektas, 2013-05-21, Nr. 107.

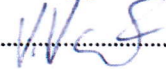
Kontrolės skyriaus
vyriausiasis valstybinis inspektorius


R. Augustinavičius



Nr. 2

KU HMF
Istorijos katedros vedėjas
dr. Vygas Vareikis



užsakovo parašas

2013.05.15

data

**Detaliųjų archeologinių tyrimų
Taurapilio piliakalnio (Utenos raj.) (24073) papėdės gyvenvietėje
PROJEKTAS**

Gintautas Zabiela, tel. nr. +37061233063

(archeologo vardas, pavardė, tel. nr.)

Klaipėdos universitetas, Baltijos regiono istorijos ir archeologijos institutas, tel. nr. +37046398806

(užsakovo pavadinimas arba fizinio asmens vardas, pavardė, adresas, tel. nr.)

Klaipėda, 2013 05 16

Kultūros paveldo departamentui

Mokslinei archeologijos komisijai

AIŠKINAMASIS RAŠTAS

Bendra dalis. Klaipėdos universitetas, bendradarbiaudamas su Romos-germanų komisija (Vokietija) 2013 m. gegužės pabaigoje – rugpjūčio mėnesiais ketina užbaigti Taurapilio piliakalnio (Utenos raj., Tauragnų sen.) (24073) papėdės gyvenvietės 2012 m. pradėto tirti ploto 1 archeologinius tyrimus (tyrimų vadovė E. Stankevičiūtė, leidimo Nr.246). 2012 m. rugpjūčio mėnesį trukusių tyrimų metu šio ploto vakarinėje dalyje ištyrus viršutinį iki 80 cm storio kultūrinio sluoksnio horizontą smeigiamųjų zondu pagalba buvo konstatuota, kad čia 6x4 m dydžio plote lieka neištirta apie 40-72 cm storio jo apatinė dalis, preliminariai datuojama I tūkstantmečio pradžia (Brūkšniuotos keramikos kultūros sluoksnis). Pritrūkus laiko užbaigti šiuos tyrimus, ši vieta buvo konservuota ją uždengiant plėvele ir užpilant žemėmis.

Kartu numatoma piliakalnyje kalamuoju zonu paimti žemės mėginių apie 10) jų detalesniems tyrimams.

Tyrimų apimtis ir metodika. 24 m² dydžio 2012 m. pradėtos tirti perkastos 1 dalis bei mėginiai iš piliakalnio.

Tyrimų tikslas yra užbaigti 2012 m. pradėtą tirti perkasą 1 iš jos surenkant įvairius duomenis apie šios vietos apgyvendinimą ir chronologiją, iš kai kurių 2012 m. fiksuotų anomalijų piliakalnyje paimti mėginius tyrimams.

Ankstesni tyrimai. 2012 m. Taurapilio piliakalnio papėdės gyvenvietėje ištirtas bendras 32 m² plotas (be neužbaigtos perkastos 1 v dalies), aptiktas iki 80 cm storio I tūkstantmečio pradžios - XV a. kultūrinis sluoksnis su įžemyje įgilintomis duobėmis, lipdyta brūkšniuota, lygia, grublėta ir apžiesta keramika, smulkiomis metalo nuolaužomis, gyvenvietę juosusiu gynybiniu grioviu (XV a. ?) ir jame palaidotu žmogumi (XVI a. ?).

Dabartinis tiriamos teritorijos vaizdas. Tiriamos teritorijos paviršius lygus.

Tyrimų pradžia ir pabaiga. Tyrimus planuojama atlikti 2013 m. gegužės 23 d. – rugpjūčio mėnesiais. Tyrimuose iš Romos-germanų komisijos pusės dalyvaus dr. Sebastian Messal. Žemės kasimo darbus atliks Lietuvos ir Vokietijos universitetų studentai. Tyrimuose bus naudojama Romos-germanų komisijos atvežta žvalgymo ir fiksacijos aparatūra.

Tyrimų sąmata. Tyrimai nekomerciniai, vykdomi abiejų pusių lėšomis padengiant minimalias pragyvenimo ir maitinimo išlaidas.

Archeologas

Gintautas Zabiela



PRIEDAI

1. Taurapilio piliakalnio ir papėdės gyvenvietės planas su pažymėta 2012 m. tyrinėtų (mėlynai) ir planuojamų 2013 m. tirti (raudonai) detaliųjų tyrimų vieta.
2. Tyrimų vietos nuotraukos.
3. E. Stankevičiūtės atsisakymas.



6147500.0

6147500.0

6147400.0

6147400.0

6147300.0

6147300.0

0 7 14 21 28 35



49



Perkasos 1 papėdės gyvenvietėje vakarinė dalis tyrimų pabaigoje 2012 m. iš pietų.



Perkasos 1 papėdės gyvenvietėje vieta iš pietryčių.

Kultūros paveldo departamento Mokslinei archeologijos komisijai

Dėl magistrinio darbo rašymo užsitęsusių ataskaitų rengimo darbams sutinku, kad 2012 m. pradėtus Taurapilio piliakalnio papėdės gyvenvietės tyrinėjimų darbus (dalis perkamos 1) baigtų Klaipėdos universiteto Baltijos regiono istorijos ir archeologijos instituto vyresnysis mokslo darbuotojas doc. dr. Gintautas Zabiela.

Eglė Stankevičiūtė
2013 05 09



UTENOS KRAŠTOTYROS MUZIEJUS

Utenio a. 3, LT-28248, Utena, įm. kodas 188206976, tel. Nr. 8 389 61637

TVIRTINU
Muziejaus direktorė
Lilija Jovarienė

EKSPONATŲ PRIĖMIMO NUOLAT SAUGOTI (DOVANOJIMO) AKTAS

2014 m. balandžio mėn. 28 d. Nr. 11

Šiuo aktu Utenos kraštotyros muziejus, atstovaujamas vyr. fondų saugotojos Bronės Juknevičienės, priima, o Gintautas Zabiela (adresas: Rinktinės 47-45, Vilnius) asmens dokumentas Nr. 20979647, išduotas Vilniaus 1-ojame PP (12) 2006-09-11 asmens kodas 36205110255) dovanoja ir perduoda muziejui nuolat saugoti šiuos eksponatus:

Eil. Nr.	Ekspionato pavadinimas ir trumpas aprašymas	Skaičius	Būklė	Kaina	Vertė	Apskaitos numeriai
	<u>Taurapilio piliakalnio apyrenvietės 2013 m. radinius</u>					
1	<u>Šubių lietas nuo apšviesto puodo (17 šubių)</u>	1	<u>gera</u>	—	—	
2	<u>Skardelė bronzinė</u>	1	<u>gera</u>	—	—	
3	<u>Kuarkala titraginė</u>	1	<u>gera</u>	—	—	
4	<u>Skeltė titraginė</u>	1	<u>gera</u>	—	—	
5	<u>Karolis emalinis</u>	1	<u>gera</u>	—	—	
6	<u>Šubių lietas nuo apšviesto</u>	1	<u>gera</u>	—	—	

Iš viso priimta eksponatų:

Kaina iš viso:

Vertė iš viso:

Aktas sudarytas 3 egzemplioriais

Pagrindas: Rinkinių komplektavimo komisijos

posėdžio protokolas Nr.

Perdavė (dovanojo):

_____ (parašas)

Priėmė:

_____ (parašas)

Akte išvardintus eksponatus materialinėn atsakomybėn priėmiau:

Rinkinio pavadinimas:

Rinkinio saugotojas /

muziejininkas:

_____ (parašas)

