

Darius Kontrimas

Stanelių piliakalnio, vad. Senpiliu, (u. k. 5474), apsaugos zonos, apsaugos nuo vizualinio poveikio pozonio, Plungės r. sav., Stanelių k., archeologinių žvalgomųjų tyrimų 2013 metais

ATASKAITA

Vilnius

2014

Turinys

Įvadas.....	3
Duomenys apie tyrimų vietą.....	4
Tyrimų eiga	5
Šūrfas 1	5
Šūrfas 2	5
Šūrfas 3	5
Šūrfas 4	5
Šūrfas 5	6
Šūrfas 6	6
Šūrfas 7	6
Šūrfas 8	6
Šūrfas 9	7
Šūrfas 10	7
Šūrfas 11	7
Šūrfas 12	7
Šūrfas 13	8
Šūrfas 14	8
Šūrfas 15	8
Žvalgymai	9
Išvados	10
Radinių sąrašas	11
Fotonuotraukų sąrašas	12
Fotonuotraukos	14
Radinių fotonuotraukos	14
Fotofiksacija	15
Planų ir brėžinių sąrašas	25
Planai ir brėžiniai.....	26

Priedai.....	30
Tyrimų projektas	30
Tyrimų leidimas.....	36
Radinių perdavimo aktas	37

Įvadas

Pagal Stanelių bendruomenės viešosios erdvės sutvarkymo projektą „Vasaros poilsio, laisvalaikio užimtumo kampelis“ Stanelių piliakalnio (5474) aplinkoje 2013 m. buvo suplanuota įrengti naujus pėsčiųjų takus (atkarpos po 49,3 m, 48,4 m ir 28 m), lauko sceną (2,45 x 4,6 m), tinklinio aikštelę, 12 suoliukų, supynes, smėlio dėžę, persirengimo kabiną bei šiukšliadėžes. Takų įrengimui numatytas augalinio sluoksnio iki 20 cm nukasimas ir smėlio pasluoksnio (20 cm) įrengimas (takai 1,5 m pločio). Lauko scena įrengiama ant polių (30 – 50 cm). Tinklinio aikštelėje įrengiami betoniniai pamatai (2 vnt.) tinklo stovams (30 cm skersmens, įkasami iki 100 cm gylio). Iki 1 m gylio poliai įkasami įrengiant persirengimo kabiną ir supynes. Suprojektuotų darbų vietos pateko į Stanelių piliakalnio, vad. Senpiliu, (5474), apsaugos zonos, apsaugos nuo vizualinio poveikio pozonį. Prieš darbų pradžią buvo būtina atlikti žvalgomuosius archeologinius tyrimus ir nustatyti ar darbų vietose yra išlikęs archeologiškai vertingas kultūrinis sluoksnis ir ar būtina tose vietose atlikti detaliuosius archeologinius tyrimus. Leidimą tyrimams Kultūros paveldo departamentas prie kultūros ministerijos 2013 – 05 – 28 išdavė Dariui Kontrimui. Be ataskaitos autoriaus tyrimuose dalyvavo archeologas Povilas Zaremba ir darbuotojas Vytenis Barkevičius. Visas gruntas kastas rankiniu būdu. Tyrimų metu naudotas metalų ieškiklis. Ataskaitoje tirtų šurfų koordinatės pateikiamos LKS – 94 sistemoje, absoliutiniai aukščiai – Baltijos sistemoje (nustatyta naudojant lazerinį tacheometrą). Kai kurioms ypač smulkioms keramikos šukėms, atsižvelgiant į jų fragmentiškumą, suteiktas vienas inventorinis numeris (inv. Nr. 6). Ataskaitoje pateikiamos radinių fonuotraumos prieš restauravimą. Pateikiamos fonuotraumos ir planai daryti ataskaitos autoriaus.

Duomenys apie tyrimų vietą

Stanelių piliakalnis yra Stanelių kaimo dalyje, Pietvės dešiniojo kranto kyšulyje, stačiais, apie 8 m aukščio šlaitais. Bendras piliakalnio aikštelės ilgis yra 72 m, ji susideda iš dviejų dalių, atskirtų grioviu. Pietinė dalis yra 35 m ilgio ir 10 – 12 m pločio, šiaurinė dalis – atitinkamai 37 m, plotis siekia iki 36 m. Nuo greta esančios aukštumos piliakalnis yra atskirtas 58 m ilgio ir išorėje 3 – 4 m aukščio pylimu (LAA II, 1975, p. 117, 154).

Piliakalnio įranga rodo čia stovėjus stiprią pilį. Piliakalnis žymi vienos iš Ceklio žemę sudariusios pilies apygardos vietą. Manoma, kad čia stovėjusi Pietvės pilis, minima XIII a. V. Žulkus Pietvės pilies apygardą įvardija kaip teritoriją, kuri driekėsi nuo Plungės apylinkių iki Pietvės ir Babrungo sankirtos bei Gelundupio. Rytinė teritorijos riba buvo į rytus besidriekiančios aukštumos. Buvusias pilis ir gyvenvietes žymi Gelindėnų, Stanelių ir Nugarių piliakalniai. Pietvės pilies apygardos gyvenvietės pagal žinomus paminklus, V. Žulkaus nuomone, buvo išsitęsusios apie 7 km ilgio ir siekė 3 – 4 km pločio (Žulkus V., Gardai ir Plateliai XIII – XVI a., Lietuvos katalikų mokslo akademijos metraštis, T. 25, Vilnius, 2004, p. 369 – 370).

Anksčiau jokie archeologiniai tyrimai tiek Stanelių piliakalnyje, tiek jo aplinkoje nevykdyti. 1964 m. žvalgomosios ekspedicijos metu piliakalnis žvalgytas vizualiai. Pastebėta, kad pylimo papėdė aikštelės pusėje iškasinėta bulviariusiais, tačiau kultūrinio sluoksnio žymių nepastebėta (Tautavičius A., 1964 m. žvalgomosios archeologinės ekspedicijos Kelmės, Plungės, Šilalės Tauragės ir Telšių rajonuose duomenys, Vilnius, 1965, LIIR, Nr. 203, p. 32).

Dabar pietinė piliakalnio pašlaitė, kur tirti šurfai, smarkiai paveikta žmogaus veiklos XX a.: užtvėnkiant Pietvės upę suformuotas tvenkinys, nuo Stanelių, pro rytinę, pietinę piliakalnio papėdę nutiestas kelias, kuris buvo aukštintas, į rytus nuo keliuko esančioje pievoje anksčiau buvęs „dainų slėnis“, yra išlikusi buvusios lauko scenos betoninė danga, laiptai.

Tyrimų eiga

Visi penkiolika šurfų 1x1 m dydžio orientuoti pasaulio šalių atžvilgiu ir tirti iki įžemio. Šurfai 1 – 3 tirti į rytus nuo keliuko (Piliakalnio g.) esančioje pievoje, suprojektuotos tinklinio aikštelės ir takelio vietoje. Šurfas 4 tirtas prie esamo keliuko, suprojektuoto takelio vietoje.

Šurfas 1 (pav. 8)

Šurfo centro koordinatės: $x - 371753,9$; $y - 6203129,1$

Paviršiaus altitudė šurfo vietoje H abs. 126,6 m aukštyje. Nuėmus 0,1 m storio velėną iškart pasiektas įžemis – rusvas molis. Siekiant įsitikinti įžemio vienodumu, šurfo ŠR kampe buvo įsigilinta iki 0,4 m gylio. Kadangi kultūrinio sluoksnio ir jokių radinių šurfe neaptikta, šurfo stratigrafija ataskaitoje grafiškai nevaizduota.

Šurfas 2 (pav. 9, 10)

Šurfo centro koordinatės: $x - 371749,91$; $6203128,65$

Paviršiaus altitudė šurfo vietoje H abs. 126,5 m aukštyje. Analogiškai kaip ir šurfe 1, nuėmus 0,1 – 0,15 m storio velėną buvo pasiektas įžemis – rusvas molis. Siekiant įsitikinti įžemio vienodumu, šurfo ŠV kampe buvo įsigilinta iki 0,4 m gylio. Kadangi kultūrinio sluoksnio ir jokių radinių neaptikta, šurfo stratigrafija ataskaitoje nevaizduota.

Šurfas 3 (pav. 11, 12)

Šurfo centro koordinatės: $x - 371758,12$; $y - 6203152,63$

Paviršiaus altitudė šurfo vietoje H abs. 128,4 m aukštyje. Šurfe taip pat nuėmus 0,15 m storio velėną pasiektas įžemis – rusvas priemolis. Siekiant įsitikinti įžemio vienodumu, šurfo ŠR kampe įsigilinta iki 0,4 m gylio. Kadangi kultūrinio sluoksnio ir jokių radinių neaptikta, šurfo stratigrafija ataskaitoje grafiškai nevaizduota.

Šurfas 4 (pav. 13)

Šurfo centro koordinatės: $x - 371776,45$; $y - 6203160,9$

Paviršiaus altitudė šurfo vietoje H abs. 130,7 m aukštyje. Šurfe nuėmus 0,15 – 0,2 m storio velėnos ir armens sluoksnį iškart pasiektas įžemis – rusvas priemolis. Siekiant įsitikinti įžemio vienodumu, šurfo ŠR kampe įsigilinta iki 0,5 m gylio. Šurfe iškart po velėna rastas molio tinko gabalėlis (inv. Nr. 1) ir smulki lipdyto puodo dugno(?) šukelė (inv. Nr. 2). Radiniai čia greičiausiai patekę atsitiktinai tiesiant kelią, galimai nuo piliakalnio R pašlaitės. Kadangi šurfe kultūrinis sluoksnis neaptiktas, o stratigrafija labai paprasta – įžemis pasiektas vos 0,15 – 0,2 m gilyje, šurfo stratigrafija ataskaitoje grafiškai nevaizduota.

Šurfai 5 – 7 tirti į pietus nuo keliuko esančioje poilsio zonoje, kur yra provėžuotas mažesnis kelias, įrengtas stalias su suolais.

Šurfas 5 (pav. 14, 15, brėž. 1)

Šurfo centro koordinatės: $x - 371833,941$; $y - 6203159,74$

Šurfas tirtas suprojektuotos persirengimo kabinos vietoje. Paviršiaus altitudė šurfo vietoje H abs. 130,25 – 30 m aukštyje. Šurfo stratigrafija paprasta – po 0,1 m storio velėnos sluoksniu iki įžemio – rusvo priemolio H abs. 129,80 – 75 m aukštyje buvo pilkos molingos (nuo H abs. 129,9 m difuzija su įžemiu) žemės sluoksnis. Siekiant įsitikinti įžemio vienodumu, PR šurfo kampe buvo įsigilinta iki 0,7 m gylio. Šurfe 0,25 m glyje rasta lipdyto puodo sienelės šukė (inv. Nr. 3). Archeologiškai vertingas kultūrinis sluoksnis šioje vietoje nesusiformavęs arba jau suardytas (kartu su šuke rasta ir XX a. butelių kamštelių, stiklo šukė).

Šurfas 6 (pav. 16 – 18)

Šurfo centro koordinatės: $x - 371843,59$; $y - 6203170,53$

Šurfas tirtas suprojektuoto naujo lauko stalo su suolais vietoje. Paviršiaus altitudė šurfo vietoje H abs. 132,3 m aukštyje. Šurfo stratigrafija taip pat labai paprasta – po 0,1 cm storio velėnos sluoksniu fiksuotas 0,15 – 0,2 m storio pilkos molingos žemės (difuzija su įžemiu) sluoksnis. Įžemis – rusvas priemolis pasiektas H abs. 132,1 – 132,00 m gylyje. Archeologiškai vertingo kultūrinio sluoksnio žymių ir jokių radinių šurfe neaptikta, todėl šurfo stratigrafija ataskaitoje grafiškai nevaizduota.

Šurfas 7 (pav. 20, 21)

Šurfo centro koordinatės: $x - 371852,54$; $y - 6203179,07$

Paviršiaus altitudė šurfo vietoje nežymiai kyla V – R kryptimi nuo H abs. 134,4 iki 134,5 m. Šurfo stratigrafija panaši į šurfo 6: po 10 – 15 cm storio velėnos – miškožemio sluoksniu buvo 15 – 30 cm storio pilkos smėlingos žemės sluoksnis (difuzija su įžemiu) įžemis – gelsvas priemolis pasiektas H abs. 134,1 – 2 m gylyje. Kadangi kultūrinis sluoksnis šurfe neaptiktas, šurfo stratigrafija ataskaitoje grafiškai nevaizduota.

Šurfai 8 – 12 tirti į R nuo keliuko esančioje pievelėje, kuri yra nedidelėje „dauboje“ aplinkinio reljefo atžvilgiu. Šurfų 10 ir 11 vietoje suformuota pakili lygiu viršumi kalvelė – „pylimas“. Čia anksčiau būta kažkokio statinio, o šiauriau, panašu, buvo kasamas gruntas keliui lyginti. Vietinis gyventojas pasakojo, jog čia anksčiau buvo ir „dainų slėnis“.

Šurfas 8 (pav. 23, 24)

Šurfo centro koordinatės: $x - 371861,6$; $y - 6203195,72$

Paviršiaus altitudė šurfo vietoje H abs. 136,1 m aukštyje. Šurfo stratigrafija taip pat paprasta – po 0,1 m storio velėna buvo 0,15 – 0,2 m storio pilkos molingos žemės sluoksnis. Įžemis – rusvas geležingas priemolis pasiektas H abs. 136,8 m gylyje. Siekiant įsitikinti įžemio vienodumu, ŠV kampe įsigilinta iki 0,6 m gylio. Kadangi archeologiškai vertingas kultūrinis sluoksnis neaptiktas, šurfo stratigrafija ataskaitoje grafiškai nevaizduota.

Šurfas 9 (pav. 25, 26)

Šurfo centro koordinatės: x – 371877,15; y – 6203209,46

Šurfo 9 vietoje paviršiaus altitudė H abs. 136,2 m aukštyje. Šurfo stratigrafija panaši į šurfo 7 – po 0,1 m storio velėnos sluoksniu buvo 0,3 – 0,4 m storio pilkos smėlingos žemės sluoksnis (sluoksnio apačioje difuzija su įžemiu). Įžemis – rusvas smėlis pasiektas H abs. 135,8 m gylyje. Siekiant įsitikinti įžemio vienodumu, šurfo ŠR kampe buvo įsigilinta iki 0,8 m gylio. Archeologiškai vertingas kultūrinis sluoksnis šurfe neaptiktas (0,3 m gylyje rasta šiferio nuolaužų), todėl šurfo stratigrafija ataskaitoje grafiškai nevaizduota.

Šurfas 10 (pav. 27, 28, brėž. 2)

Šurfo centro koordinatės: x – 371875,62; y – 6203219,52

Šurfas 10 tirtas suprojektuotų supuoklių vietoje. Paviršiaus altitudė šurfo vietoje H abs. 138,2 m aukštyje. *Stratigrafija: 1)* nuo paviršiaus 0,07 – 0,1 m storio velėna; 2) 0,1 – 0,2 m storio smulkaus žvyro sluoksnis; 3) 0,05 – 0,12 m storio smėlio sluoksnis; 4) 0,2 – 0,25 m storio pilkos smėlingos žemės sluoksnis (apačioje difuzija su įžemiu); 5) nuo H abs. 137,6 – 65 m fiksuotas įžemis – rusvas smėlis. Šurfe, 0,3 m gylyje, rasta pasagvinė (inv. Nr. 4). Žvyro (2) ir smėlio (3) sluoksniai galimai sietini su kelio tiesimo darbais.

Šurfas 11 (pav. 30, brėž. 3)

Šurfo centro koordinatės: x – 371883,3; y – 6203221,55

Šurfas tirtas suprojektuotos smėlio dėžės vietoje. Paviršiaus altitudė šurfo vietoje nežymiai kyla P – Š kryptimi nuo H abs. 138,1 iki 138,2 m. *Stratigrafija: 1)* nuo paviršiaus 0,05 – 0,12 m storio velėna; 2) po velėnos sluoksniu iki H abs. 136,75 – 70 m fiksuotas pilkos smėlingos žemės sluoksnis; 3) nuo H abs. 136,75 – 70 m gylio fiksuotas įžemis – šviesus smėlis. 0,2 – 0,25 m gylyje rastos trys smulkios lipdytos keramikos šukelės, tačiau giliau apie 0,5 m gylyje rasta XX a. butelio šukė, tad sluoksnis priskirtinas piltiniam, tai patvirtintų ir grunto sudėtis – jis sumišęs su įžemio smėliu.

Šurfas 12 (pav. 31, 32, brėž. 4)

Šurfo centro koordinatės: x – 371892,36; y – 6203212,42

Šurfas tirtas suprojektuoto tako vietoje. Paviršiaus altitudė šurfo vietoje nežymiai kyla V – R kryptimi nuo H abs. 136,2 iki 136,35 m. *Stratigrafija: 1)* nuo paviršiaus 0,1 – 0,15 m storio velėna;

2) iki H abs. 135,95 m 0,1 – 0,2 m storio pilkos žemės sluoksnis; 3) iki H abs. 135,55 m gylio fiksuotas pilkos molingos žemės sluoksnis (nuo 135,9 m pradėjo skverbtis gruntinis vanduo); 4) nuo H abs. 135,55 m gylio fiksuotas įžemis – pilkšvas smėlis. Po velėnos sluoksniu 0,2 – 0,25 m gylyje rastas žiesto puodo pakraštėlis. Kadangi į P, PV nuo šurfo esanti medžiais apaugusi vieta yra pelkėta, tikėtina, kad iki užtvėnkimo šioje vietoje galėjo būti Pietvės vaga.

Šurfai 13 – 15 tirti suprojektuotos naujos lauko scenos vietoje (senosios scenos betoninės dangos aplinkoje). Šurfus stengtasi atmatuoti tose vietose, kur tikėtina buvo mažiausias poveikis XX a. antroje pusėje įrenginėjant senąją sceną.

Šurfas 13 (pav. 33)

Šurfo centro koordinatės: x – 371915,13; y – 6203210,54

Šurfas tirtas suprojektuoto tako vietoje. Paviršiaus altitudė šurfo vietoje H abs. 139,6 m aukštyje. Šurfo stratigrafija paprasta – po 0,1 m storio velėna iškart fiksuotas įžemis – gelsvas smėlis. Siekiant įsitikinti įžemio vienodumu, ŠR kampe įsigilinta iki 0,7 m gylio. Kultūrinis sluoksnis šurfe nesusiformavęs, todėl šurfo stratigrafija ataskaitoje grafiškai nevaizduota.

Šurfas 14 (pav. 35)

Šurfo centro koordinatės: x – 371929,94; y – 6203198,5

Šurfas tirtas šalia esamos betoninės dangos, suprojektuotos naujos lauko scenos vietoje. Paviršiaus altitudė šurfo vietoje H abs. 139,9 m aukštyje. Šurfo stratigrafija paprasta: po 0,05 – 0,1 m storio velėna Š šurfo krašte ir 0,1 m storio smėlingos pilkos žemės su smulkiu žvyru sluoksniu fiksuotas vienas pilkos smėlingos žemės sluoksnis, priskirtinas piltiniam ir sietinas su betoninės dangos įrengimu. Įžemis – gelsvas smėlis pasiektas H abs. 131,1 m gylyje. Siekiant įsitikinti įžemio vienodumu, šurfo ŠV kampe įsigilinta iki 1,2 m gylio. Šurfe rasta XX a. butelių šukių, šiferio nuolaužų ir pan. šiukšlių. Kadangi archeologiškai vertingas kultūrinis sluoksnis neaptiktas, šurfo stratigrafija ataskaitoje grafiškai nevaizduota.

Šurfas 15 (pav. 36)

Šurfo centro koordinatės: x – 371930,61; y – 6203208,3

Šurfas tirtas suprojektuotos naujos scenos vietoje. Paviršiaus altitudė šurfo vietoje kyla V – R kryptimi nuo H abs. 141,7 iki 141,9 m. Stratigrafija tokia pati kaip ir šurfe 14 – po 0,1 m storio velėna buvo vienas maišytas pilkos smėlingos žemės sluoksnis. Įžemis – gelsvas smėlis pasiektas H abs. 140,7 – 141,2 m aukštyje. Siekiant įsitikinti įžemio vienodumu, ŠV šurfo kampe įsigilinta iki 1,2 m gylio. Archeologiškai vertingas kultūrinis sluoksnis čia nesusiformavęs arba suardytas, grunto sluoksniai maišyti greičiausiai senosios scenos įrengimo metu.

Žvalgymai

Atlikus žvalgomuosius tyrimus, birželio mėnesį vizualiai ir metalų ieškikliu buvo žvalgomas augalinio sluoksnio nukasimas takų įrengimo vietose bei paviršiaus nulyginimas naujos scenos įrengimo vietoje. Jokių archeologiškai vertingų radinių nei archeologiškai vertingo kultūrinio sluoksnio nepastebėta – didžioji dalis darbų buvo vykdoma tik nukasant augalinį sluoksnį. Iš viso žvalgytas apie 230 m² plotas.

Išvados

Atlikus žvalgomočius archeologinius tyrimus Stanelių piliakalnio apsaugos zonos apsaugos nuo vizualinio poveikio pozonio teritorijoje suprojektuotų pėsčiųjų takų, lauko scenos, supynių, smėlio dėžės, tinklinio aikštelės, suoliukų įrengimo vietose buvo ištirta 15 archeologinių šurfų (15 m²) ir žvalgytas apie 230 m² plotas. Žvalgomųjų tyrimų metu nustatyta, kad suprojektuotų darbų vietose archeologiškai vertingas kultūrinis sluoksnis nesusiformavęs arba jis jau suardytas tiesiant kelią, užtvenkiant Pietvės upę, į PR nuo piliakalnio įrenginėjant dainų slėnį su scena. Rytinėje esamo keliuko pusėje esančioje pievoje rasta keletas pavienių VII – XII a. datuotinių radinių (lipdytų puodų lygiu paviršiumi šukelių, žiesto puodo pakraštėlis, pasagvinė), tačiau radiniai yra pernelyg fragmentiški, kad juos galima būtų tiksliau datuoti. Po tyrimų inventorinti 7 radiniai, kurie perduoti Žemaičių dailės muziejui.

Tikėtina, kad piliakalnio laikotarpio gyvenvietės sluoksnis galėjo būti šiaurės vakarinėje Stanelių tvenkinio pakrantėje, tačiau šurfo Nr. 12 stratigrafija rodo, kad ši vieta galėjo būti užsemiama, tad labiau tikėtina, jog gyvenvietei tinkamesnė, aukštesnė vieta galėjo būti į rytus nuo piliakalnio, kuri dabar jau užstatyta (iš čia ir galėjo patekti aptikti pavieniai radiniai). Ateityje vykdant grunto kasimo darbus Stanelių piliakalnio pietinėje papėdėje reikėtų atlikti archeologinius žvalgymus.

Radinių sąrašas

Architektūrinės detalės

Nr.	Dirbinys	Fragmentas	Molio masė	Matmenys	Iliustracija	Radimo vieta
1	Tinkas	-	Rusva	-	Pav. 1	Šūrfas 4, h-10 cm

Keramika.

Nr.	Indas	Fragmentas	Gamybos technika	Molio masė	Glazūra	Ornamentas	Storis	Angos Ø	Dugno Ø	Požymiai	Iliustracija	Radimo vieta
2	Puodas	Dugnas?	Lipdymas	Pilka	-	-	-	-	-	Nutrupėjusi vidinė pusė	Pav. 2	Šūrfas 4, h-10 cm
3	Puodas	Sienelė	Lipdymas	Rusva	-	-	11 mm	-	-	Stambios grūsto akmens priemaišos	Pav. 3	Šūrfas 5, h-25 cm

Metaliniai dirbiniai

Nr.	Dirbinys	Fragmentas	Medžiaga	l	b	h	Ø	Požymiai	Iliustracija	Radimo vieta
4	Pasagvinė	Sveika	Geležis	39 mm	2 mm	4 mm	-	Galvutė stačiakampė (7x8 mm)	Pav. 4	Šūrfas 10, PV kampas, h-30 cm

Keramika.

Nr.	Indas	Fragmentas	Gamybos technika	Molio masė	Glazūra	Ornamentas	Storis	Angos Ø	Dugno Ø	Požymiai	Iliustracija	Radimo vieta
5	Puodas	Sienelė	Lipdymas	Pilka	-	-	-	-	-	Vidinė pusė nutrupėjus, smulkios grūsto akmens priemaišos	Pav. 5	Šūrfas 11, h-20 – 25 cm
6	Puodas	2 fragmentai	Lipdymas	Pilka	-	-	-	-	-	-	Pav. 6	Šūrfas 11, h-20 cm
7	Puodas	Pakraštėlis	Žiedimas, apžiedimas	Pilka	-	-	6 mm	-	-	Smulkios grūsto akmens priemaišos	Pav. 7	Šūrfas 12, h – 25 cm

Fotonuotrauķų sārāšas

Radinių fotonuotrauķos

- Pav. 1. Inv. Nr. 1. Molio tinkas iš ūurfo 4.
Pav. 2. Inv. Nr. 2. Lipdyto puodo dugno ūukē iš ūurfo 4.
Pav. 3. Inv. Nr. 3. Lipdyto puodo ūukē lygiu paviršiumi iš ūurfo 5.
Pav. 4. Inv. Nr. 4. Pasagvinē iš ūurfo 10.
Pav. 5. Inv. Nr. 5. Lipdyto (?) puodo ūukē iš ūurfo 11.
Pav. 6. Inv.Nr. 6. Lipdyto (?) puodo ūukēs iš ūurfo 11.
Pav. 7. Inv. Nr. 7. Žiesto puodo pakraštēlis iš ūurfo 12.

Fotofiksacija

- Pav. 8. ūurfas 1, vaizdas iš P pusēs.
Pav. 9. Tiriāmi ūurfai 2 ir 3, vaizdas iš PR pusēs.
Pav. 10. ūurfas 2, vaizdas iš P pusēs.
Pav. 11. ūurfo 3 vieta pries tyrimus, vaizdas iš PR pusēs.
Pav. 12. ūurfas 3, vaizdas iš V pusēs.
Pav. 13. ūurfas 4, vaizdas iš P pusēs.
Pav. 14. ūurfas 5, vaizdas iš V pusēs.
Pav. 15. ūurfo 5 P sienelē.
Pav. 16. ūurfo 6 vieta pries tyrimus, vaizdas iš PR pusēs.
Pav. 17. Tiriāmi ūurfai 5 ir 6, vaizdas iš R pusēs.
Pav. 18. ūurfas 6, vaizdas iš ū pusēs.
Pav. 19. ūurfas 6, vaizdas iš V pusēs.

- Pav. 20. ūurfo 7 vieta pries tyrimus, vaizdas iš P pusēs.
Pav. 21. ūurfas 7, vaizdas iš V pusēs.
Pav. 22. ūurfų 8, 9 ir 12 vieta pries tyrimus, vaizdas iš V pusēs.
Pav. 23. ūurfas 8, vaizdas iš P pusēs.
Pav. 24. ūurfas 8, vaizdas iš R pusēs.
Pav. 25. ūurfas 9, vaizdas iš P pusēs.
Pav. 26. ūurfas 9, vaizdas iš V pusēs.
Pav. 27. ūurfas 10, vaizdas iš ū pusēs.
Pav. 28. ūurfas 10, vaizdas iš V pusēs.
Pav. 29. Tiriāmi ūurfai 11 ir 12, vaizdas iš PV pusēs.
Pav. 30. ūurfas 11, vaizdas iš P pusēs.
Pav. 31. ūurfas 12, vaizdas iš P pusēs.
Pav. 32. ūurfas 12, vaizdas iš V pusēs.
Pav. 33. ūurfas 13, vaizdas iš V pusēs.
Pav. 34. ūurfo 14 vieta pries tyrimus, vaizdas iš ū pusēs.
Pav. 35. ūurfas 14, vaizdas iš P pusēs.
Pav. 36. ūurfas 15, vaizdas iš P pusēs.
Pav. 37. ūurfų 1 – 3 vieta po tyrimų, vaizdas iš PR pusēs.
Pav. 39. ūurfo 4 vieta po tyrimų, vaizdas iš P pusēs.
Pav. 40. ūurfo 6 vieta po tyrimų, vaizdas iš PV pusēs.
Pav. 41. Užkastas ūurfas 13 ir užkasami ūurfai 12 ir 11, vaizdas iš V pusēs.
Pav. 42. ūurfo 11 vieta po tyrimų, vaizdas iš P pusēs.

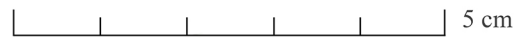
Pav. 43. Šurfo 12 vieta po tyrimų, vaizdas iš PR pusės.

Pav. 44. Šurfo 14 vieta po tyrimų, vaizdas iš Š pusės.

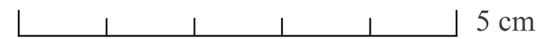
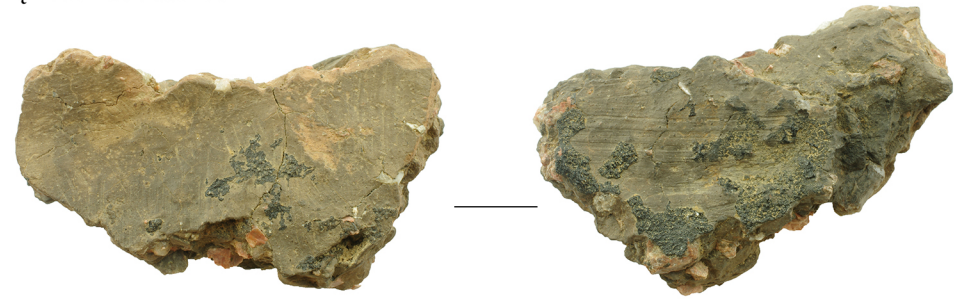
Pav. 45. Šurfo 15 vietoje lyginamas paviršius lauko scenai, vaizdas iš ŠV pusės.

Pav. 46. Šurfo 10 vietoje nukastas augalinis paviršius.

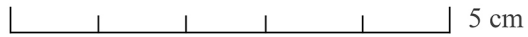
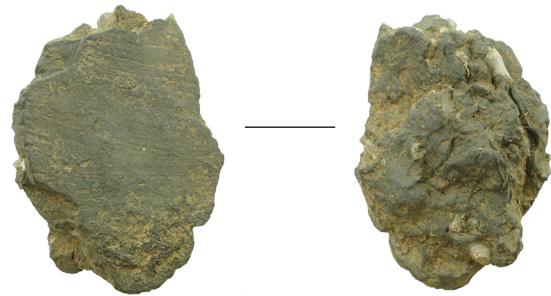
Radinių fotonuotraukos



Pav. 1. Inv. Nr. 1. Molio tinkas iš šurfo 4.



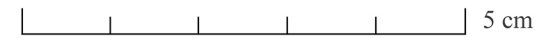
Pav. 3. Inv. Nr. 3. Lipdyto puodo lygiu paviršiumi šukė iš šurfo 5.



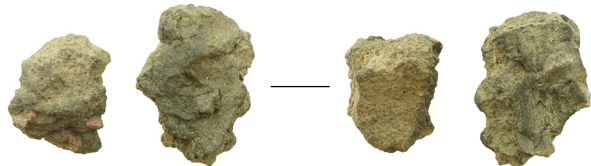
Pav. 2. Inv. Nr. 2. Lipdyto puodo dugno fragmentas iš šurfo 4.



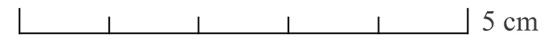
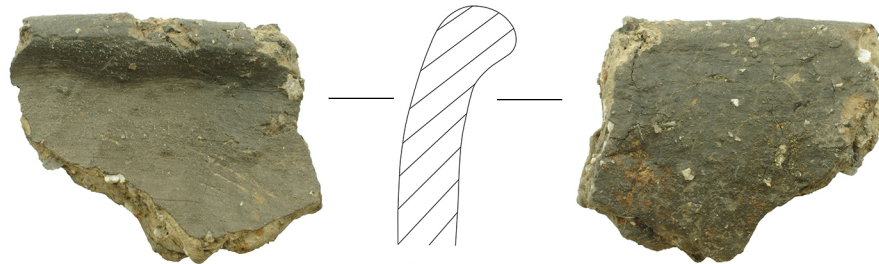
Pav. 4. Inv. Nr. 4. Pasagvinė iš šurfo 10.



Pav. 5. Inv. Nr. 5. Lipdyto puodo šukė iš šurfo 11.



Pav. 6. Inv. Nr. 6. Lipdytų puodų šukės iš šurfo 11.



Pav. 7. Inv. Nr. 7. Apžiesto puodo pakraštėlis iš šurfo 12.

Fotofiksacija



Pav. 8. Šurfai 1, vaizdas iš P pusės.



Pav. 10. Šurfai 2, vaizdas iš P pusės.



Pav. 9. Tiriamai šurfai 2 ir 3, vaizdas iš PR pusės.



Pav. 11. Šurfai 3 vieta prieš tyrimus, vaizdas iš PR pusės.



Pav. 12. Šurfas 3, vaizdas iš V pusės.



Pav. 14. Šurfas 5, vaizdas iš V pusės.



Pav. 13. Šurfas 4, vaizdas iš P pusės.



Pav. 15. Šurfo 5 P sienelė.



Pav. 16. Šurfo 6 vieta prieš tyrimus, vaizdas iš PR pusės.



Pav. 18. Šurfas 6, vaizdas iš Š pusės.



Pav. 17. Tiriamai šurfai 5 ir 6, vaizdas iš R pusės.



Pav. 19. Šurfas 6, vaizdas iš V pusės.



Pav. 20. Šurfo 7 vieta prieš tyrimus, vaizdas iš P pusės.



Pav. 22. Šurfų 8, 9 ir 12 vieta prieš tyrimus, vaizdas iš V pusės.



Pav. 21. Šurfas 7, vaizdas iš V pusės.



Pav. 23. Šurfas 8, vaizdas iš P pusės.



Pav. 24. Šurfas 8, vaizdas iš R pusės.



Pav. 26. Šurfas 9, vaizdas iš V pusės.



Pav. 25. Šurfas 9, vaizdas iš P pusės.



Pav. 27. Šurfas 10, vaizdas iš Š pusės.



Pav. 28. Šurfai 10, vaizdas iš V pusės.



Pav. 30. Šurfai 11, vaizdas iš P pusės.



Pav. 29. Tiriamai šurfai 11 ir 12, vaizdas iš PV pusės.



Pav. 31. Šurfai 12, vaizdas iš P pusės.



Pav. 32. Šurfas 12, vaizdas iš V pusės.



Pav. 33. Šurfas 13, vaizdas iš V pusės.



Pav. 34. Šurfo 14 vieta prieš tyrimus, vaizdas iš Š pusės.



Pav. 35. Šurfas 14, vaizdas iš P pusės.



Pav. 36. Šurfas 15, vaizdas iš P pusės.



Pav. 37. Šurfų 1 – 3 vieta po tyrimų, vaizdas iš PR pusės.



Pav. 39. Šurfo 4 vieta po tyrimų, vaizdas iš P pusės.



Pav. 40. Šurfo 6 vieta po tyrimų, vaizdas iš PV pusės.



Pav. 41. Užkastas šurfas 13 ir užkasami šurfai 12 ir 11, vaizdas iš V pusės.



Pav. 43. Šurfo 12 vieta po tyrimų, vaizdas iš PR pusės.



Pav. 42. Šurfo 11 vieta po tyrimų, vaizdas iš P pusės.



Pav. 44. Šurfo 14 vieta po tyrimų, vaizdas iš Š pusės.



Pav. 45. Šurfo 15 vietoje lyginamas paviršius lauko scenai, vaizdas iš ŠV pusės.



Pav. 46. Šurfo 10 vietoje nukastas augalinis paviršius.

Planų ir brėžinių sąrašas

Planas 1. Stanelių piliakalnio situacijos planas. M 1:2000

Planas 2. Tyrimų vietos situacijos planas. M 1:500

Brėž. 1. Šurfo 5 rytinės sienelės pjūvis. M 1:20

Brėž. 2. Šurfo 10 rytinės sienelės pjūvis. M 1:20

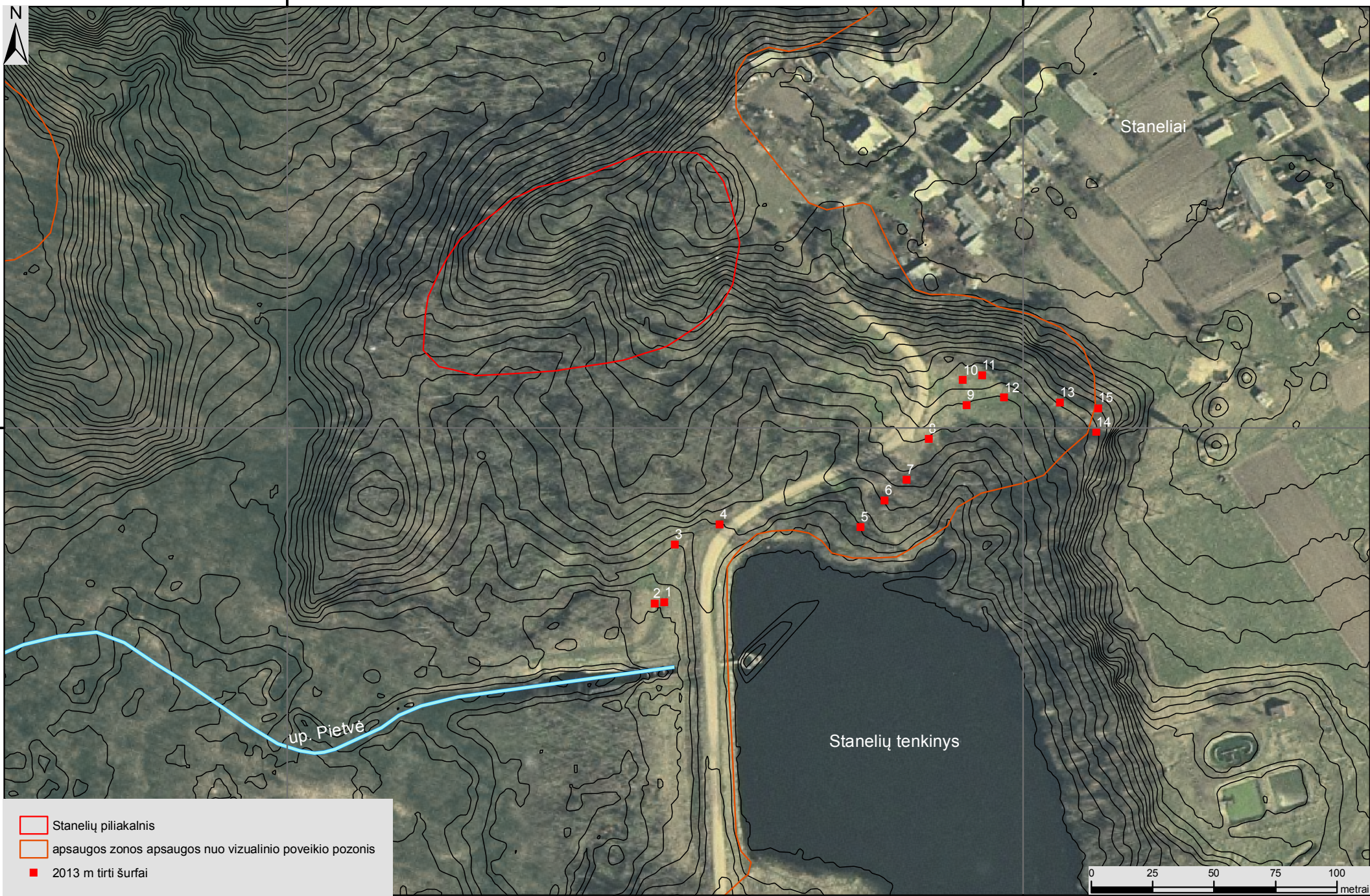
Brėž. 3. Šurfo 11 vakarinės sienelės pjūvis. M 1:20

Brėž. 4. Šurfo 12 pietinės sienelės pjūvis. M 1:20

371600 000000

Priedas 1. Stanelių piliakalnio situacijos planas. M 1:2000

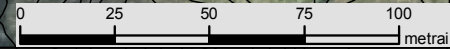
371900 000000



6203200 0000000

6203200 0000000

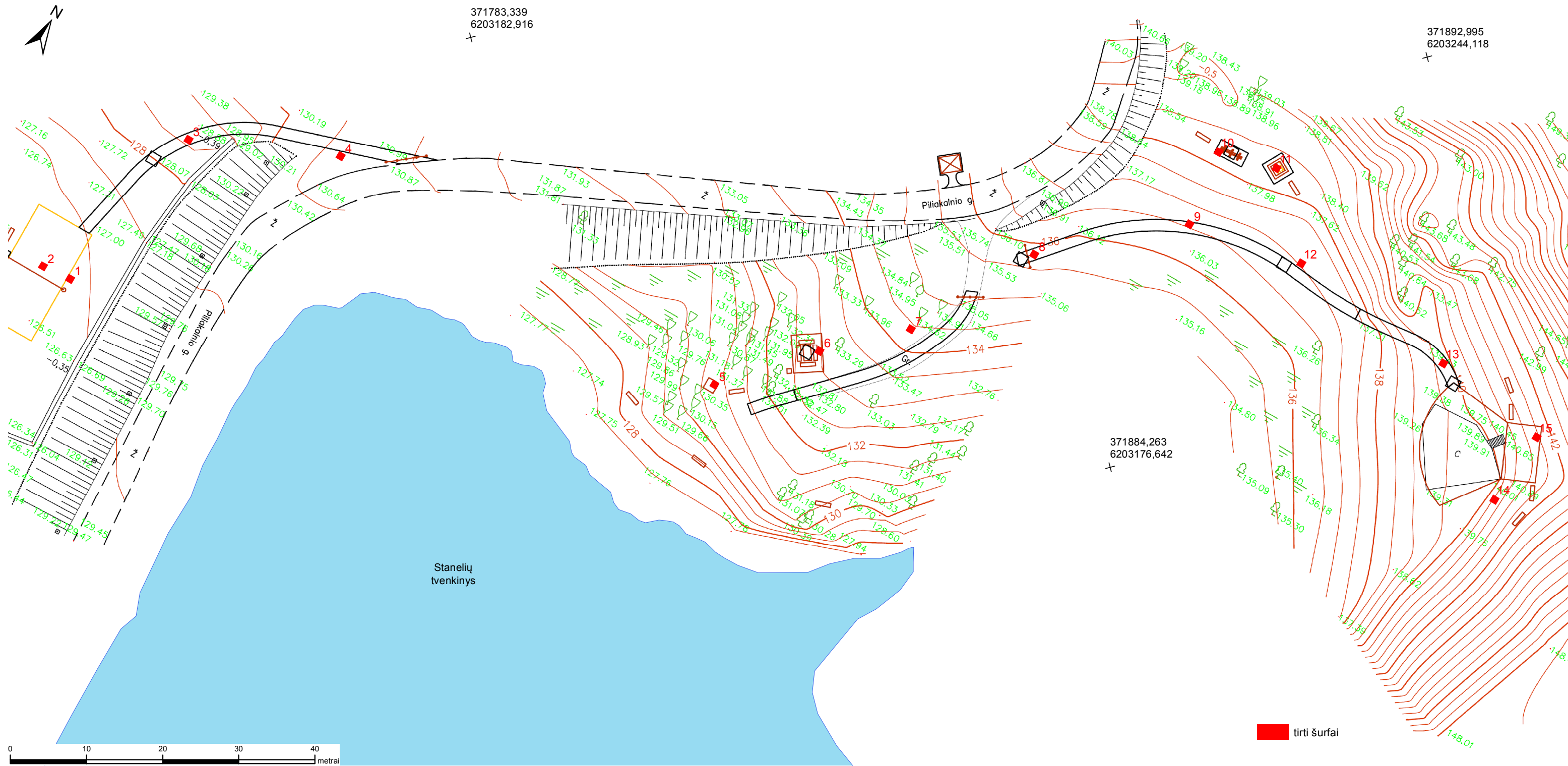
- Stanelių piliakalnis
- apsaugos zonos apsaugos nuo vizualinio poveikio pozonis
- 2013 m tirti šūrfai



371600 000000

371900 000000

Planas 2. Tyrimų vietos situacijos planas. M 1:500



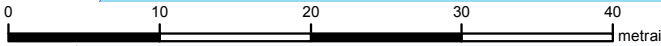
371783.339
6203182,916
+

371892.995
6203244,118
+

371884.263
6203176,642
+

Stanelių tvenkinys

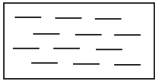
■ tirti šurfai



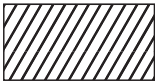
Sutartiniai ženklai



velėna



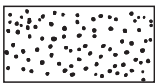
molis



pilka žemė



juoda žemė

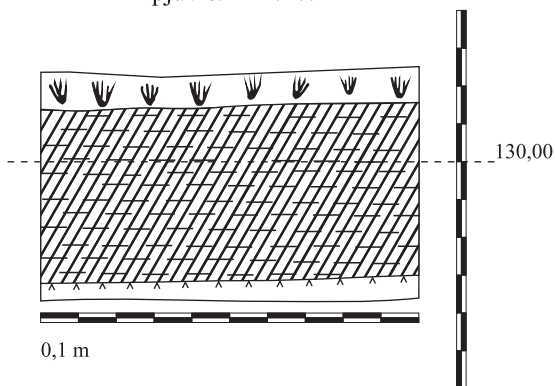


smėlis

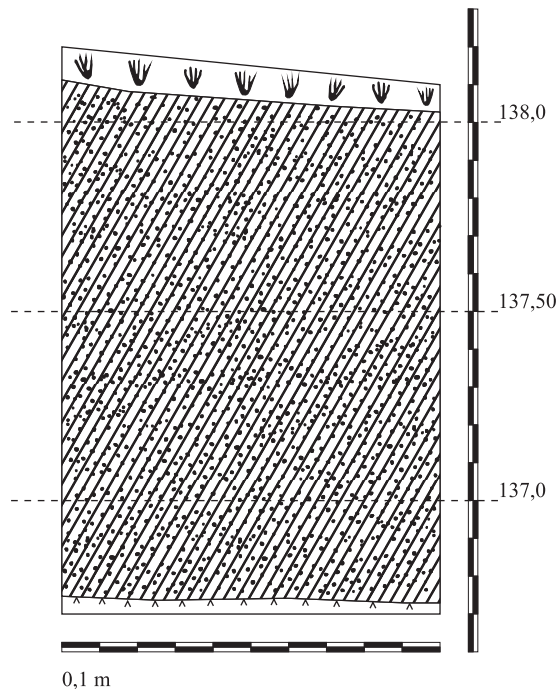


įžemis

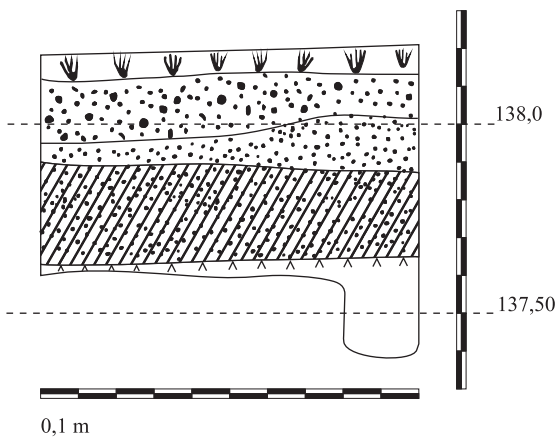
Brēž. 1. Šurfo 5 rytinės sienelės
pjūvis. M 1:20.



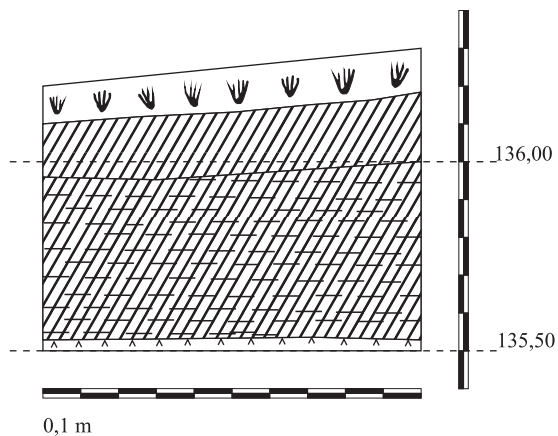
Brēž. 3. Šurfo 11 vakarinės sienelės
pjūvis. M 1:20.



Brēž. 2. Šurfo 10 rytinės sienelės
pjūvis. M 1:20.



Brēž. 4. Šurfo 12 pietinės sienelės
pjūvis. M 1:20.





Užsakovas: UAB „Anravis“

R. LEŠOVOJUS

Tyrėjas: Darius Kontrimas,

KPD atestato numeris 1336

Stanelių piliakalnio, vad. Sempiliu, (u. k. 5474), apsaugos zonos, apsaugos nuo vizualinio poveikio pozonio, Plungės r. sav., Stanelių k., archeologinių žvalgomųjų tyrimų 2013 metais

PROJEKTAS

Vilnius

2013

AIŠKINAMASIS RAŠTAS

Bendrieji duomenys: pagal Stanelių bendruomenės viešosios erdvės sutvarkymo projektą „Vasaros poilsio, laisvalaikio užimtumo kampelis“ Stanelių piliakalnio (5474) aplinkoje planuojama įrengti naujus pėsčiųjų takus (atkarpos po 49,3 m, 48,4 m ir 28 m), lauko sceną (2,45 x 4,6 m), tinklinio aikštelę, 12 suoliukų, supynes, smėlio dėžę, persirengimo kabiną bei šiukšliadėžes. Takų įrengimui numatytas augalinio sluoksnio iki 20 cm nukasimas ir smėlio pasluoksnio (20 cm) įrengimas (takai 1,5 m pločio). Lauko scena įrengiama ant polių (30 – 50 cm). Tinklinio aikštelėje įrengiami betoniniai pamatai (2 vnt.) tinklo stovams (30 cm skersmens, įkasami iki 100 cm gylio). Iki 1 m gylio poliai įkasami įrengiant persirengimo kabiną ir supynes. Suprojektuotų darbų vietos patenka į Stanelių piliakalnio, vad. Senpiliu, (5474), apsaugos zonos, apsaugos nuo vizualinio poveikio pozonį.

Stanelių piliakalnis yra Stanelių kaimo dalyje, Pietvės dešiniojo kranto kyšulyje, stačiais, apie 8 m aukščio šlaitais. Bendras piliakalnio aikštelės ilgis yra 72 m, ji susideda iš dviejų dalių, atskirtų grioviu. Pietinė dalis yra 35 m ilgio ir 10 – 12 m pločio, šiaurinė dalis – atitinkamai 37 m, plotis siekia iki 36 m. Nuo greta esančios aukštumos piliakalnis yra atskirtas 58 m ilgio ir išorėje 3 – 4 m aukščio pylimu (LAA II, 1975, p. 117, 154). Piliakalnio įranga rodo čia stovėjus stiprią pilį.

Tyrimų tikslas: žvalgomaisiais tyrimais bus siekiama nustatyti kultūrinio sluoksnio storį, išlikimo laipsnį, datuoti jo horizontus, surinkti archeologinius radinius. Žvalgomieji tyrimai parodys, ar šioje vietoje yra gyvenvietės kultūrinis sluoksnis, bei ar reikalingi detalieji archeologiniai tyrimai suprojektuotų darbų vietose.

Tyrimų pobūdžio pagrindimas: žvalgomųjų tyrimų metu tiriant 1 x 1 m dydžio archeologinius šurfus (10 – 25 m atstumu vienas nuo kito) būtų nustatyta, ar suprojektuotų darbų vietose yra piliakalnio gyvenvietės kultūrinis sluoksnis. Aptikus archeologiškai vertingą kultūrinį sluoksnį, nustatčius jo storį, būtų parengiama tyrimų pažyma, kurioje būtų reikalaujama suprojektuotų darbų vietose atlikti detaliuosius archeologinius tyrimus. Archeologiškai vertingo kultūrinio sluoksnio neaptikus darbų metu būtų atliekami archeologiniai žvalgymai. Žvalgomųjų tyrimų metu suprojektuotos tinklinio aikštelės vietoje, tinklo betoninių pamatų įrengimo vietose būtų ištiriami du šurfai. Po vieną archeologinį šurfą planuojama ištirti persirengimo kabinos, sūpuoklių ir smėlio dėžės vietose. Lauko scenos vietoje planuojama ištirti du šurfus. Takų vietose planuojama ištirti septynis šurfus kas 20 – 25 m. Vieną šurfą planuojama ištirti įrengiamo stalo su suolais vietoje.

Tyrimų apimtys: planuojama ištirti penkiolika 1x1 m dydžio archeologinių šurftų iki įžemio (15 m²).

Tyrimų trukmė: 2013 m birželio – rugpjūčio mėn.

Istorinės žinios: Stanelių piliakalnis žymi vienos iš Ceklio žemę sudariusios pilies apygardos pilies ir gyvenvietės vietą. Pietvės pilies apygarda vadinama teritorija driekėsi nuo Plungės apylinkių iki Pietvės ir Babrungo santakos ir Gelundupio. Rytinė teritorijos riba buvo į rytus besidriekiančios aukštumos. Buvusias pilis ir gyvenvietes žymi Gelindėnų, Stanelių, ir Nugarių piliakalniai. Vakarinių ir šiaurvakarinių paribį galėjo žymėti Dilbšių šventvietė. Pietvės pilies apygardos gyvenvietės, sprendžiant pagal žinomus paminklus, buvo išsitęsios apie 7 km ilgio ir siekė 3 – 4 km pločio. Nuo kaimyninių teritorijų šią pilies apygardą skyrė kelių kilometrų pločio miškai, o pietuose plytėjo plati tarpentinė dykra (Žulkus V., Gardai ir Plateliai XIII – XVI a., Lietuvos katalikų mokslo akademijos metraštis. T. 25, Vilnius 2004, p. 369 – 370). Prie Pietvės upelio esantis Gelindėnų piliakalnis yra ta pati 1253 m paminėta Pietvė (*Pytwe*). Apie 3 km į pietvakarius nuo Stanelių yra buvęs *Pilale* vadinamas Nugarių piliakalnis. Dabar gerokai suardytas.

Ankstesni tyrimai: anksčiau jokie archeologiniai tyrimai tiek Stanelių piliakalnyje, tiek jo aplikoje nevykdyti. 1964 m. žvalgomosios ekspedicijos metu piliakalnis žvalgytas vizualiai. Pastebėta, kad pylimo papėdė aikštelės pusėje iškasinėta bulviariusiais. Kultūrinio sluoksnio žymių nepastebėta (Tautavičius A., 1964 m. žvalgomosios archeologinės ekspedicijos Kelmės, Plungės, Šilalės, Tauragės ir Telšių rajonuose duomenys, Vilnius, 1965, LII, Nr. 203, p. 32).

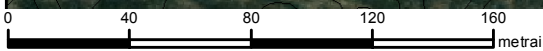
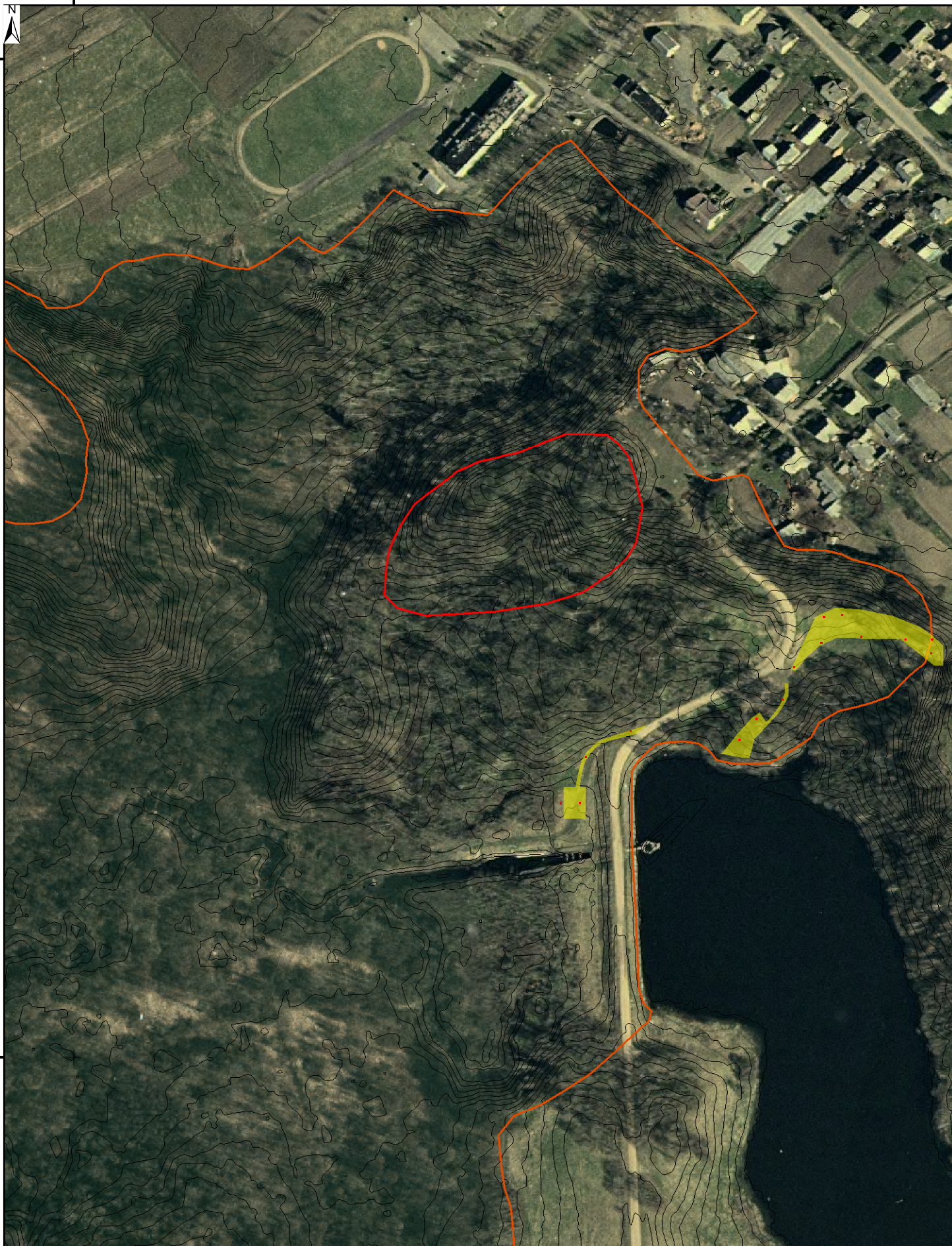
Priedas 1: Stanelių piliakalnio situacijos planas




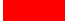
Priedas 2: Suvestinis tyrimų vietos planas

Priedas 3: Tyrimų vietos fotofiksacija

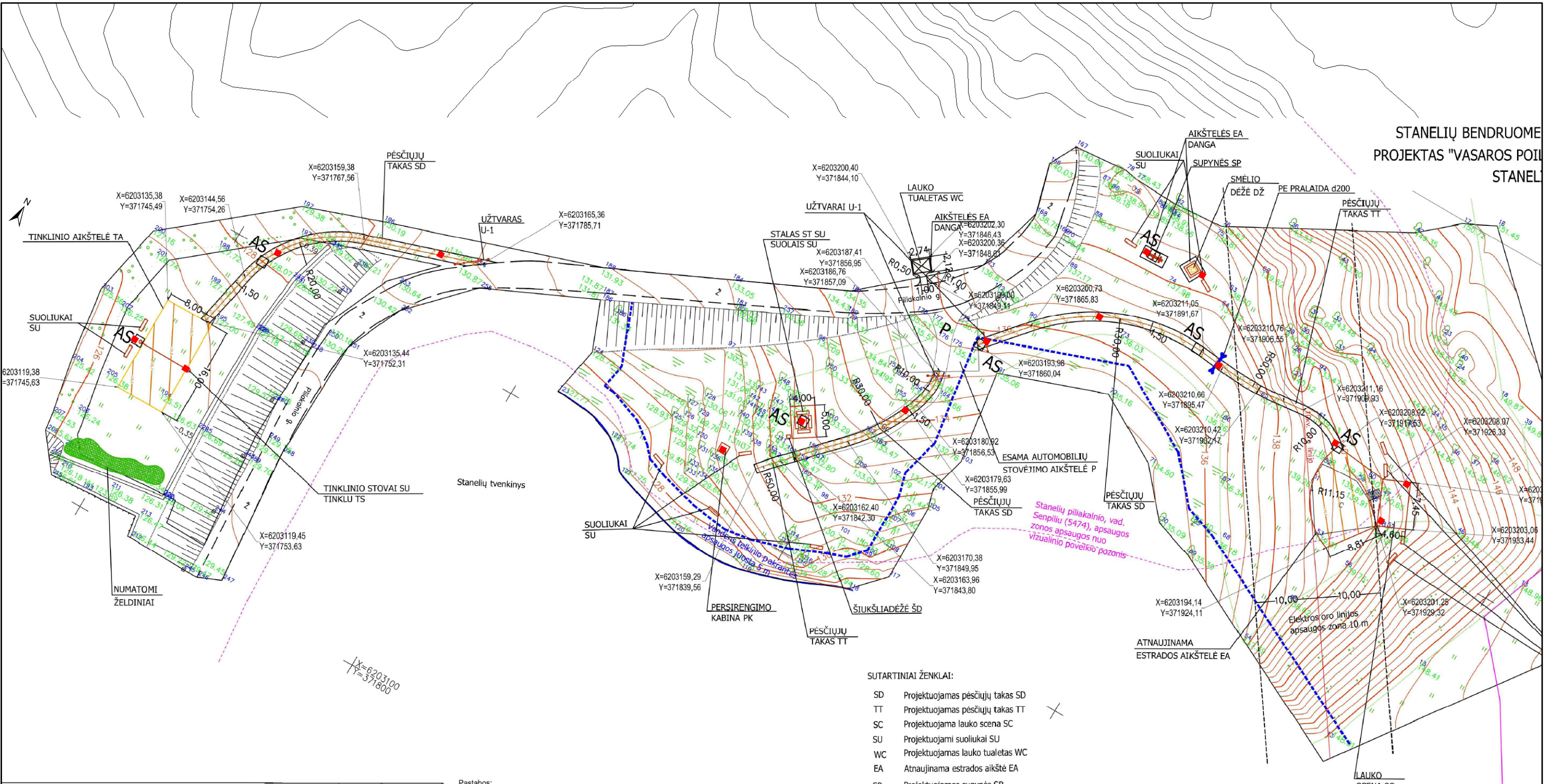
D. Kontrimas





-  Stanelių piliakalnis
-  apsaugos zonos apsaugos nuo vizualinio poveikio pozonis
-  projektuojamų darbų vietos
-  šūrfai

STANELIŲ BENDRUOMENĖ
PROJEKTAS "VASAROS POILISIAVIMUI"
STANELIŲ



SUTARTINIAI ŽENKLAI:

- SD Projektuojamas pėsčiųjų takas SD
- TT Projektuojamas pėsčiųjų takas TT
- SC Projektuojama lauko scena SC
- SU Projektuojami suoliukai SU
- WC Projektuojamas lauko tualetas WC
- EA Atnaujinama estrados aikštė EA
- SP Projektuojamos supynės SP
- DŽ Projektuojama smėlio dėžė DŽ
- TA Projektuojama tinklinio aikštėlė TA
- TS Projektuojami tinklinio stovai TS su tinklu
- ŠD Projektuojama šiukšliadėžė ŠD
- PK Projektuojama persirengimo kabina PK
- U-1 Projektuojamos užtvartos U-1
- PE Projektuojama PE pralaida d200
- Stanelių piliakalnio, vad. Senpiliu (5474), apsaugos zonos apsaugos nuo vizualinio poveikio pozonis
- Vandens telkinio pakrantės apsaugos juosta 5 m
- Elektrės oro linijos apsaugos zona 10 m
- Projektinės horizontalės
- Numatomos archeologinių šūrfų vietos AS

- šurfai
- Stanelių piliakalnis

Pastabos:
 1. Projektuojamas objektas administraciškai priskiriamas Stanelių k., Paukščių sen., Plungės r. sav.
 2. Statiniai ir įrenginiai projektuojami šiuo metu lankymui ir poilsivimui nepritaikytoje Stanelių tvenkinio šiaurinėje pakrantėje, esančioje visuomeninėje erdvėje, kuri yra mėgstama kaimo bendruomenės susirinkimų ir renginių vieta.
 3. Šiaurinėje Stanelių tvenkinio pakrantėje esančioje visuomeninėje erdvėje projektuojami nauji kiti paskirties, vietos bendruomenės ir lankytojų poreikiams skirti statiniai. Įrengiant pėsčiųjų takus SD ir TT suformuojamas teritorijos lankymo maršrutas. Pastatoma medinė lauko scena SC. Prie jos numatomas esamos renginių aikštelės EA atnaujinimas (įrengiama betoninių trinkelų danga). Scenos aplinkoje projektuojamos sūpuoklės SP ir smėlio dėžė DŽ vaikams. Lankytojams įrengiama lauko tualetas WC. Prie aikštelės EA, prie projektuojamos paplūdimio tinklinio aikštelės TA, tvenkinio pakrantėje, sūpuoklių ir smėlio dėžės aplinkoje numatomi suoliukai SU. Lankytojų poreikiams įrengiama persirengimo kabina PK, šiukšliadėžė ŠD ir stalas ST. Siekiant išvengti savavališko važinėjimo pėsčiųjų takais įrengiami betoniniai lauko riedulių užtvartai automobiliams U-1.
 4. Žemės kasimo darbai vykdomi prieš tai atlikus archeologinius tyrimus.

Laimonas Grigas
 SUDERINTA:
 Uždaroji akcinė bendrovė
 "PLUNGĖS VANDENYS"
 2012. 10. 04.
 Arvydas JURKAITIS

Architektas: Marius Galimaitis
 2012-10-05

Objektas: Plungės r. Stanelių k., Piliakalnio g.
 Brėžinys: Topografinis planas

Pareigos	Pavardė	Parašas
Vadovas	Galimaitis	
Vykdytojas	A. Pilchinas	

Užsakovas: Stanelių bendruomenė
 Objektas: GEO-1209
 Mastelis: 1:500
 Lapų sk.: 1
 Lapo Nr.: 1
 Data: 2012.09.

Atestato Nr.	Architektas	Mob. tel.
2088	PV	A. Vengris
Etapas	Statytojas: Stanelių k. "Pietu"	
SP		

Tyrimų vietos fotofiksacija



Pav. 1. Stanelių tvenkinio ant Pietvės upelio pakrantė iš šiaurės vakarų (centre – suprojektuoto tako, kairėje – vaikų žaidimų aikštelės ir dešinėje, tolumoje – atnaujinamos estrados aikštelės vietos).



Pav. 2. Stanelių piliakalnis. Pylimas iš pietryčių.