

**Simonas Aleksandravičius**

**Papilės piliakalnio su gyvenviete (u.k 23852) apsaugos zonoje, Akmenės r. sav.,  
Papilės mstl., Liepų g., 2013 m. vykdytų žvalgomųjų archeologinių tyrimų ataskaita**

**Vilnius,**

**2014**

## **Turinys**

Įvadas.....	3
Ankstesnių archeologinių tyrimų apžvalga.....	4
Žvalgomųjų archeologinių tyrinėjimų eiga.....	6
Išvados.....	8
Fotonuotraukų sąrašas.....	9
Fotonuotraukos.....	10
Antropologinių tyrimų rezultatai.....	12
Situacijos planas.....	13
Priedų sąrašas.....	14
Priedai.....	15

## **Įvadas**

2013 m. spalio – lapkričio mėn. archeologas Simonas Aleksandravičius atliko archeologinius žvalgomočius tyrinėjimus Papilės miestelyje, Papilės piliakalnio su gyvenvieta (u.k. 23852), Papilės piliakalnio II (u.k. 1822), Papilės kapinyno (u.k. 1823) vizualinio apsaugos zonos pozonyje, Liepų g., Papilės m. Leidimas Nr.LA-385 vykdyti Papilės piliakalnio su gyvenvieta (u.k. 23852) apsaugos zonoje, Akmenės r. sav., Papilės mstl., Liepų g., archeologinius žvalgomočius tyrimus, pagal Mokslinės archeologijos komisijos patvirtintą projektą, išduotas Kultūros paveldo departamente 2013-10-24 archeologui Simonui Aleksandravičiui (žr. priedą Nr.3).

Žvalgomieji archeologiniai tyrinėjimai vykdyti būsimos siurblinės vietoje, ten kur vykdant žemės kasimo darbus darbininkai aptiko žmonių kaulų. Tyrimų tikslas buvo surinkti jau atkastus žmonių palaikus, juos pristatyti į VU anatomijos, histologijos ir antropologijos katedrą antropologiniams tyrimams, vėliau perlaidoti. Taip pat nustatyti esamos vietos stratigrafiją ir patikrinti ar yra išlikusių vertingų archeologinių kultūrinių sluoksnių, objektų ar struktūrų. Tyrimus užsakė UAB „Grundolita“.

Ekspedicijoje dalyvavo archeologai Linas Tamulynas, Rytis Šiaulinskas, Vilniaus Universiteto Istorijos fakulteto archeologijos specialybės bakalauro IV kurso studentas Petras Dobeikis, taip pat Algirdas Venckūnas ir Saulius Paulauskas. Lauko ir foto fikaciją atliko S.Aleksandravičius, fotonuotraukas maketavo S.Aleksandravičius. Situacijos planai L.Tamulyno.

## **Ankstesnių archeologinių tyrimų apžvalga**

Ankščiau šioje Papilės miestelio vietoje archeologiniai tyrinėjimai nebuvo atliekami. 1986, 1998 ir 2000 m. tyrinėta Papilės piliakalnio I papėdės gyvenvietė, į kurios vakarinę dalį XX II p. išplėtos kapinės.

1986 m. archeologinių žvalgomųjų tyrimų metu Papilės piliakalnio I senovės gyvenvietės vietoje (būsimų miestelio kapinių vietoje) ištirtas 313 kv.m. plotas. Išsisinio kultūrinio sluoksnio neaptikta, fiksuoti tik jo fragmentai. Surasti 66 radiniai, kurių didžiąją dalį sudarė lipdyta, bei žiesta grublėtu ir lygiu paviršiumi keramika. Gyvenvietė datuota m.e. I tūkst. pr. – II tūkst. pirmaisiais amžiais<sup>1</sup>. Ketinant plėsti miestelio kapines 1998 ir 2000 m. vėl vykdyti archeologiniai tyrimai Papilės piliakalnio I papėdės gyvenvietėje. Tyrimų metu ištirtas 654 kv.m. plotas. Vientiso nesuardyto kultūrinio sluoksnio tyrimų metu aptikti nepavyko fiksuotos tik jo liekanos. Kultūrinio sluoksnio storis siekė 5-50 cm. Radinių kolekciją pagrindė sudarė lipdytų arba apžiestų puodų šukės, be jų dar surasta dviejų įtveriamųjų peiliukų fragmentai, dviejų geležinių ylių fragmentai, pusė molinio verpstuko, akmeninis galąstuvus, trys trintuvai, kaulinis smeigtukas, žalvarinio bei geležinio kryžinių smeigtukų fragmentai, ietigalis, žąslų skersinukas ir t.t.<sup>2</sup>

Papilės kapinynas pirmą ir vienintelį kartą tyrinėtas 1955 m. vasarą. 1954 m. Papilės miestelio gyventojas Jazbutis Lietuvos TSR Mokslų akademijos istorijos institutui pranešė, kad miestelyje ardant esamą kapinyną randama daug archeologinių radinių. Dėka šio pranešimo 1995 m. Šiaulių etnografinio muziejaus “Aušra” direktorius J.Naudužas Papilės kapinyno teritorijoje atliko archeologinius tyrimus. Tyrimų metu iš viso aptikta 16 griautinių kapų. Kapai surasti 34-87 cm gylyje. Iš viso Papilės kapinyne rasta apie pusantro šimto archeologinių dirbinių, būdingų žiemgaliams – geležinių

---

<sup>1</sup> Varnas A., Papilės piliakalnio I (Akmenės raj.) senovinės gyvenvietės 1986 m. archeologinių tyrimų ataskaita. Vilnius, 1986, LII. Nr.1251.

<sup>2</sup> Varnas A., Papilės I piliakalnio senovės gyvenvietės 2000 m. tyrimų ataskaita /Akmenės r./Vilnius, 2000, LII. Nr.3831.

įmovinių kirvukų, peilių, ylių, iš ginklų – keli geležiniai įmoviniai ir įtveriamieji iečių antgaliai, vyriškų ir moteriškų papuošalų. Tačiau mažiau nei pusė jų surinkta tyrinėjimo metu, o kiti – atsitiktiniai. Sprendžiant iš archeologinių radinių manoma, kad kapinyne buvo laidojama nuo VII a. iki XIII a.<sup>3</sup>.

Plačiau apie Papilės archeologijos paminklus galima pasiskaityti B.Salatkienės staripsnyje „*Papilės archeologijos paminklai ir jų tyrinėjimai*“ išspausdintame apibendrintojoje „Lietuvos valsčių“ serijos monografijoje „Lietuvos lokaliniai tyrimai“<sup>4</sup>.

Informaciją apie Papilės miestelio istoriją galima rasti šiuose leidiniuose:

- „Lietuvos valsčių“ monografija „Papilė“ I dalis, Vilnius, Versmė, 2004.
- „Lietuvos valsčių“ monografija „Papilė“ II-III dalys, Vilnius, Versmė, 2006 m.

---

<sup>3</sup> Naudužas J., Akmenės raj. Papilės apyl. archeologinių paminklų /Papilės kap./ 1955 m. tyrinėjimų dienoraštis. Šiauliai, 1955, LII, Nr.32.

<sup>4</sup> <http://www.llt.lt/>. Žiūrėta 2013-12-15.

## Archeologinių žvalgomųjų tyrinėjimų eiga

2013 metais spalio – lapkričio mėnesį archeologas Simonas Aleksandravičius vykdė archeologinius žvalgomuosius tyrinėjimus Papilės miestelyje, Akmenės r. sav. Šiuo metu Papilėje UAB „Grundolita“ vykdo projektą *Vandens tiekimo ir nuotekų tvarkymo infrastruktūros plėtra Akmenės rajone (Ventoje, Papilėje, Žerkščiuose)*. Tyrimai vykdyti Liepų gatvėje, būsimos siurblinės (S7) įrengimo vietoje. Tyrimai atlikti UAB „Grundolita“ atstovams tiesiogiai kreipusis į autorių. Tyrimai pagrįsti, tuo, kad būsimos siurblinės vietoje, kuri yra ~ 5 m į pietvakarius nuo Papilės kapinyno, vykdant žemės kasimo darbus aptikta žmonių kaulų. Kultūros paveldo departamento prie Lietuvos kultūros ministerijos teritorinis Šiaulių padalinys prieš vykdant žemės kasimo darbus Papilės miestelyje, Papilės piliakalnio su gyvenvieta (u.k. 23852), Papilės piliakalnio II (u.k. 1822), Papilės kapinyno (u.k. 1823) vizualinio apsaugos zonos pozonyje, iš statybininkų nepareikalavo atlikti jokių archeologinių tyrimų. Nors ties šiaurės rytine kapinyno riba, kuri praktiškai liečiasi su Liepų g. buvo klojamos naujos požeminės komunikacijos. Apie susidariusią situaciją informuotas KPD Vilniaus kontrolės skyrius.

Tyrimai vykdyti Liepų ir Kranto g. sandūroje (foto 1-3). Tirtas plotas yra ~ 145 m į šiaurės rytus nuo Ventos upės, ~ 300 m į pietus nuo Papilės I piliakalnio, ~ 670 m į šiaurės vakarus nuo Papilės II piliakalnio ir ~ 8 m į pietryčius nuo Papilės kapinyno. Ekspedicijos metu ištirtas 21 kv.m plotas. Pirmuoju tyrimų etapu ištirta 3x4 m dydžio perkasa, antruoju - ištirti dar 9 kv.m (žr.sit.pl.). Perkasai suteiktas identifikacinis numeris 1. Perkasos centro koordinatės: x - 6224232.46, y - 424526,28.

**Žvalgomieji archeologiniai tyrinėjimai** vykdyti būsimos siurblinės vietoje. Pirmuoju darbų etapu spalio mėn. buvo ištirta 3x4 m dydžio archeologinė perkasa. Rytinėje perkastos dalyje atkastas 40-60 cm pločio buvusio malūno arklidžių pamato fragmentas (foto 4). Pamatas sumūrytas netvarkingai, netvirtai iš įvairaus dydžio akmenų, paklotas tiesiai ant žemio, kas rodytų arklidžių pastatą buvus medinį. Šioje perkastos dalyje žemis – rusvas molis – pasiektas 20 – 40 cm gylyje. Vakarinėje perkastos dalyje fiksuotas statybininkų perkastas gruntas. Perkastatme grunte aptikta keletas žmonių kaulų ir jų fragmentų, taip pat buitinės keramikos ir stiklinio butelio dugnelių fragmentai

preliminariai datuoti XIX a. pab. – XX a. (foto 12). Kadangi tirta perkasa neapėmė visos statybininkų iškasos Mokslinei archeologijos komisijai buvo pateiktas projekto papildymas (žr.priedą Nr.2). Komisijai projekto papildymą aprobavus 2013 m. lapkričio mėn. vykdytas antrasis tyrimų etapas.

Antruoju tyrimu etapu lapkričio mėn. buvo pilnai iširta visa statybininkų iškasa (foto 5-11). Bendras tyrimų plotas 9 kv.m. Vidurinė perkastos dalis tirta iki 1,6 – 1,7 m gylio, iki tiek iki kiek buvo iškasta statybininkų. Perkastos pakraščiuose, neperkastose vietose, įžemis – rusvas molis – pasiektas 30-70 cm gylyje. Antruoju tyrimų etapu vertingų archeologinių radinių neaptikta, kapų duobių kontūrai sienelėse neatsidengė, surinkta keletas žmonių kaulų ir jų fragmentų. Antropologinės medžiagos tyrimai pateikiami atskirai (žr.psl.12).

Pabaigus darbus perkasa užkasta. Tyrimų metu nustatyta, kad siurblinės vietoje žemės judinimo darbų metu, Papilės miestelyje, Papilės piliakalnio su gyvenvieta (u.k. 23852), Papilės piliakalnio II (u.k. 1822), Papilės kapinyno (u.k. 1823) vizualinio apsaugos zonos pozonyje, vertingi kultūriniai sluoksniai ar kiti archeologiniai objektai, veikusiai, nebuvo pažeisti. Archeologinių žvalgomųjų tyrimų metu nustatyta, kad ankstyviausias kultūrinis sluoksnis šioje vietoje susiformavo XIX a. pab. – XX a.

Tyrimų metu nustatyta, kad greičiausiai šioje vietoje kapų nebūta arba jie sunaikinti vėlesnių ūkinių procesų. Nes, visame perkastos plote, išskyrus statybininkų iškasą, įžemis fiksuotas 20 – 70 cm gylyje, rytinėje jos dalyje fiksuotas malūno arklidžių pamato fragmentas. Sluoksnis iki įžemio datuotinas XIX a. pab. – XX a. Šis sluoksnis niekaip negali būti susietas su kapinynu, kuriame laidota nuo VII iki XIII a. Greičiausiai, žmonių kaulai yra atsitiktiniai, ar jie čia atsidūrė iš suardytų kapų ar iš kur nors kitur sunku nustatyti.

## Išvados

Archeologinių žvalgomųjų tyrinėjimų Papilės miestelyje, Papilės piliakalnio su gyvenvieta (u.k. 23852), Papilės piliakalnio II (u.k. 1822), Papilės kapinyno (u.k. 1823) vizualinio apsaugos zonos pozonyje, 2013 m. spalio - lapkričio mėn., metu iširta 21 kv.m dydžio archeologinė perkasa. Kultūrinio sluoksnio storis siekė iki 0,7 m. Ankstyviausi kultūrinio sluoksnio horizontai datuoti XIX a. pab. – XX a. Rytinėje perkasoje dalyje fiksuotas buvusio malūno arklidžių pamato fragmentas. Žmonių kapų, kapų duobių kontūrų ar archeologinių radinių, kurie galėtų būti identifikuoti kaip įkapės tyrimų metu neaptikta. Surinkta keletas pavienių žmonių kaulų ir jų fragmentų. Perkasa iširta iki įžemio.

Tyrimai Papilės mstl., Akmenės r. sav., atlikti ne pagal Šiaulių teritorinio padalinio nurodymus ar rekomendacijas, o į tyrėją tiesiogiai kreipusis UAB „Grundolita atstovams. Tolimesnį archeologinių tyrimų reikalingumą ir pobūdį Papilės piliakalnio su gyvenvieta (u.k. 23852), Papilės piliakalnio II (u.k. 1822), Papilės kapinyno (u.k. 1823) vizualinio apsaugos zonos pozonyje turėtų nustatyti Šiaulių teritorinio padalinio specialistai. Autoriaus nuomone archeologiniai žvalgomieji tyrinėjimai Papilės miestelyje, Papilės piliakalnio su gyvenvieta (u.k. 23852), Papilės piliakalnio II (u.k. 1822), Papilės kapinyno (u.k. 1823) vizualinio apsaugos zonos pozonyje **turėjo būti atlikti ir turėtų būti atlikti ateityje** visose statybų (dabartinių ar būsimų) techniniame projekte numatytose žemės judinimo darbų vietose, ypatingą dėmesį atkreipiant į trasas, kurios buvo vedamos visiškai šalia Papilės kapinyno ribos.

Grafinės medžiagos originalai ir skaitmeninės fotografijų laikmenos saugomi autoriaus.

**Archeologas Simonas Aleksandravičius**



## FOTONUOTRAUKŲ SĄRAŠAS

1. Tirta vieta. Vaizdas iš šiaurės.
2. Tirta vieta. Vaizdas iš šiaurės.
3. Tirta vieta. Vaizdas iš šiaurės rytų.
4. Perkasoje fiksuotas malūno arklidžių pamatas. Vaizdas iš šiaurės rytų.
5. Perkamos pietinė sienelė. Vaizdas iš šiaurės rytų.
6. Perkamos šiaurinė sienelė. Vaizdas iš pietų.
7. Perkamos šiaurinė sienelė.
8. Perkamos pietinė sienelė.
9. Tirtas plotas. Vaizdas iš pietryčių.
10. Tirtas plotas. Vaizdas iš pietryčių.
11. Tirtas plotas. Vaizdas iš šiaurės vakarų.
12. Tyrimų metu surasti archeologiniai radiniai.



1. Tirta vieta. Vaizdas iš šiaurės.



2. Tirta vieta. Vaizdas iš šiaurės.



3. Tirta vieta. Vaizdas šiaurės rytu.



4. Perkasoje fiksuotas malūno arklidžių pamatas. Vaizdas iš šiaurės rytu.



5. Perkasos pietinė sienelė. Vaizdas iš šiaurės rytu.



6. Perkasos šiaurinė sienelė. Vaizdas iš pietų.



7. Perkastos šiaurinė sienelė.



8. Perkastos pietinė sienelė.



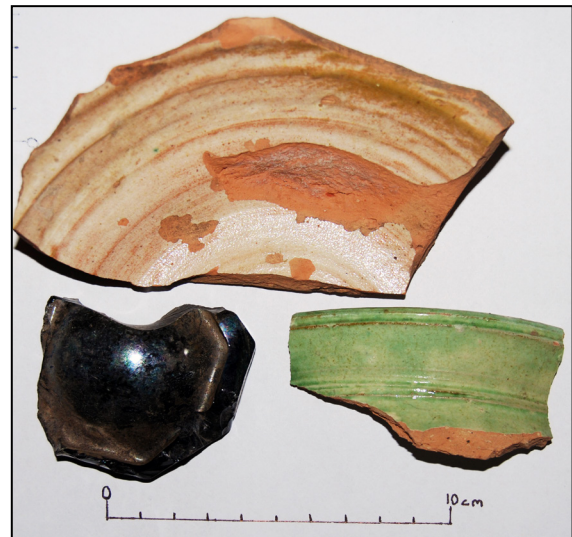
9. Tirtas plotas. Vaizdas iš pietryčių.



10. Tirtas plotas. Vaizdas iš pietryčių.



11. Tirtas plotas. Vaizdas iš šiaurės vakarų.



12. Tyrimų metu surasti archeologiniai radiniai.

2013 m. Papilės piliakalnio su gyvenvieta (u.k. 23852), Papilės piliakalnio II (u.k. 1822)  
Papilės kapinyno (u.k. 1823) vizualinio apsaugos zonos pozonio, Liepų g., Papilės m.,  
archeologinių žvalgomųjų tyrinėjimų preliminarūs antropologinės medžiagos tyrimų  
rezultatai

**Suardytas gruntas siurblynės vietoje**

Ne mažiau kaip trijų individų pavieniai kaukolės ir pokranijinio skeleto fragmentai. Vyro deš. p. momenkaulis, moters (?) kair. p. momenkaulis, vyro kaktikauliai, akiduobės, deš. p. virš. žandikaulio fr., apatinis žandikaulis (amžius pagal dantų kramtomojo paviršius nusidėvėjimą 25-35 m.) , k. pusės raktikaulio diafizė, kair. p. blaudikaulio diafizė ir distalinė dalis, vaiko (iki 5 m.) kair. p. blaudikaulis, 2 deš. p., 4 kair. p. ir 2 smulkūs šonkaulių fr., krūtinės ir juosmens slankstelių fr. Kaukolė: lytis- moteris, 25-35 m. (pagal dantų kramtomojo paviršiaus nusidėvėjimą), virš priekinių viršutinių kandžių- abcesai. Deš. p. žastikaulis, kair. p. stipinkaulio diafizė ir distalinė dalis, kair. p. šlaunikaulis (gali būti vyro), šonkaulių, krūtinės ir juosmens slankstelių fr.

**Laisvose žemėse (kaimynas atnešė)**

Apatinis žandikaulis (moteris?, >40 m.), kair. p. žastikaulio diafizė ir distalinė dalis.

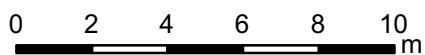
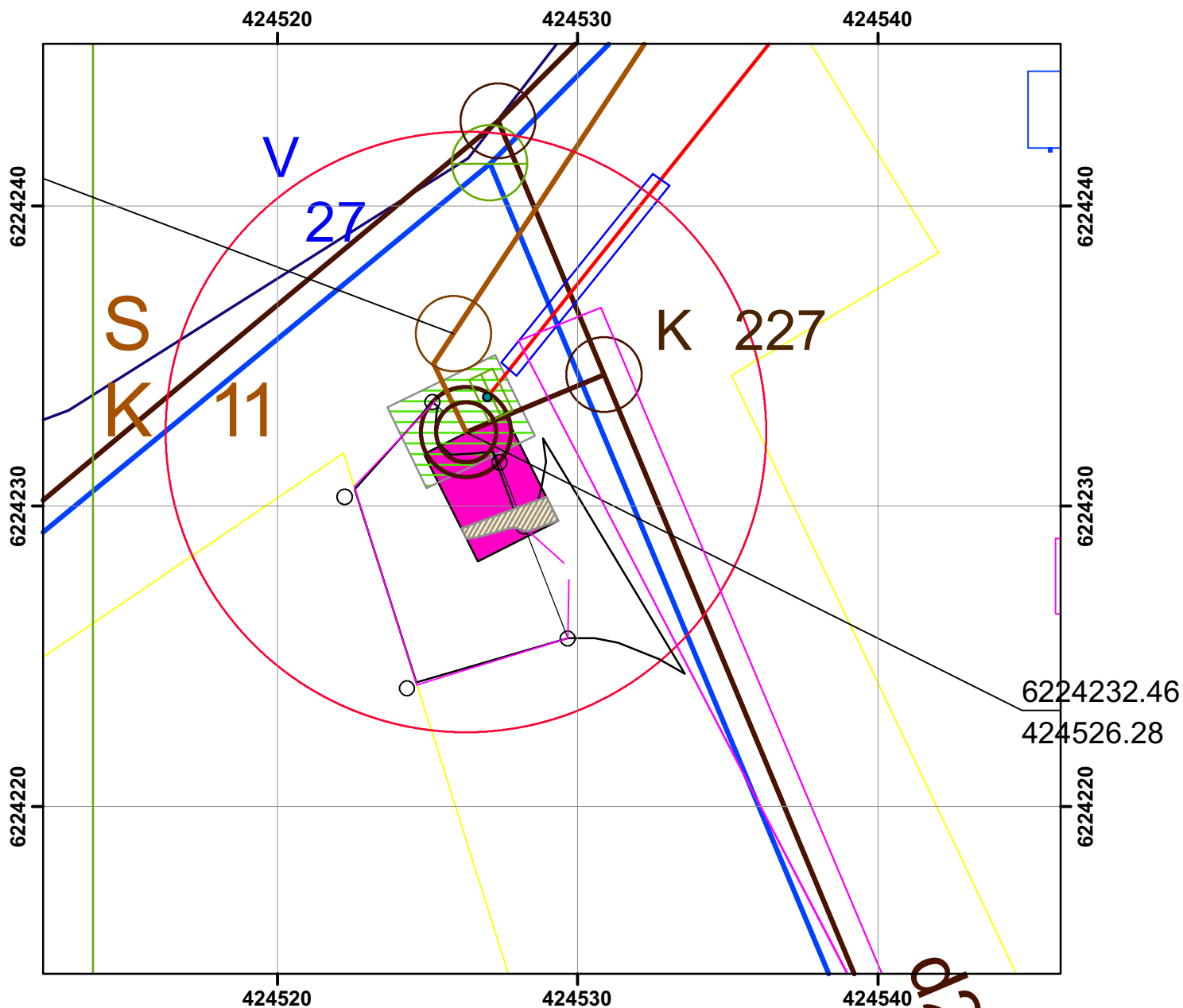
2013-12-10

Vaidotas Suncovas

VU Archeologijos katedra, doktorantas

*V. Suncovas*

# Archeologinių žvalgomųjų tyrimų vykdytų Papilės mstl., 2013 m. situacijos planas M 1:200



 perkasoje fiksuotas malūno arkliidžių pamato fragmentas.

**perkasos:**

-  iširta 2013 spalio mėn.
-  iširta 2013 lapkričio mėn.

## **Priedų sąrašas**

1. Archeologinių žvalgomųjų tyrimų projektas.
2. Archeologinių žvalgomųjų tyrimų projekto papildymas.
3. Leidimo vykdyti archeologinius žvalgomuosius tyrimus kopija.

# Priedas Nr.1

**Tyrėjas:** Simonas Aleksandravičius, tel. 8 606 66586

Nekilnojamųjų kultūros vertybių  
apsaugos specialisto atestato Nr. 1157

**Užsakovas:** UAB „Grundolita“

**Papilės miestelyje, Papilės piliakalnio su gyvenvieta (u.k. 23852), Papilės piliakalnio II (u.k. 1822)**

**Papilės kapinyno (u.k. 1823) vizualinio apsaugos zonos pozonyje, Liepų g., Papilės m.,**

**Archeologinių žvalgomųjų tyrinėjimų projektas**

UAB „Grundolita“  
Generalinis direktorius  
Darius Stasiūnas



**2013 m. spalio**

## Aiškinamasis raštas

2013 m. spalio 9 d. į projekto autorių kreipėsi UAB „Grundolita“ darbų vadovas Vilius Misikonis. Šiuo metu ši firma vykdo projektą *Vandens tiekimo ir nuotekų tvarkymo infrastruktūros plėtra Akmenės rajone (Ventoje, Papilėje, Žerkščiuose)*. Vykdamas požeminių komunikacijų klojimo darbus Papilės miestelyje, ties būsima siurbline Nr.S7, darbininkai atkasė žmonių kaulų (sit.pl. Nr.1, foto 1-2). Visiškai šalia būsimos siurblynės yra Papilės kapinynas (u.k. 1823).

Papilės miestelyje, neskaitant XIX a. ir vėlesnių saugomų objektų, yra du piliakalniai ir kapinynas:

- Papilės piliakalnis su gyvenviete (u.k. 23852). Teritorijos plotas 86000 kv.m., vizualinio apsaugos zonos pozonio plotas 1390000 kv.m;
- Papilės piliakalnis II (u.k. 1822). Teritorijos plotas 16000 kv.m., vizualinio apsaugos zonos pozonio plotas 1390000 kv.m;
- Papilės kapinynas (u.k. 1823). Teritorijos plotas 1,5 ha., vizualinio apsaugos zonos pozonio plotas 1390000 kv.m;

Didžioji dalis miestelio patenka į šių trijų objektų vizualinį apsaugos zonos pozonį. UAB „Grundolita“ atstovai, teigė, kad techniniame statybų projekte reikalavimo, prieš pradėdant žemės judinimo darbus, atlikti archeologinius tyrimus nebuvo, nors nemaža būsimų požeminių komunikacijų dalis yra numatyta aukščiau minėtų saugomų archeologijos objektų vizualinės apsaugos zonos pozonyje. Susisiekus su Kultūros paveldo departamento Šiaulių teritorinio padalinio inspektoriumi Zenonu Stundžia nupasakojus esamą situaciją ir nusiuntus iš UAB „Grundolita“ gautą planą su numatytomis tiesi požeminėmis komunikacijomis Papilės miestelyje, buvo gautas atsakymas, kad žemės judinimo darbų vietoje **archeologijos nėra** ir nurodyti statybininkams prieš pradėdant darbus užsakyti archeologinius tyrimus nėra pagrindo. Atsakymas motyvuotas, tuo, kad Papilės miestelyje nėra **senojo miesto vietos dalies, istorinės miesto dalies ar pan.**, yra tik piliakalniai ir kapinynas per kurių **saugomų teritorijų plotus** (apie vizualinį apsaugos zonos pozonį, net nebuvo užsiminta) požeminės komunikacijos nėra klojamos. Nors iš plano Nr.1 aiškiai matosi, kad dalis trasos ir dalis siurblynės Nr.S7 patenka į Papilės kapinyno (u.k. 1823) saugomos teritorijos plotą arba eina jo riba. Deja, šiai dienai didžiojoje miestelio dalyje požeminės komunikacijos jau patiestos (sit.pl. Nr.2). Darbai projekto autoriaus prašymu sustabdyti, ties siurbline Nr.S7, kur aptikta žmonių kaulų. Šiuo metu iškasta duobė su žmonių kaulais yra užkasta. Šioje žmonių kaulų radimvietėje ir planuojama atlikti archeologinius žvalgomuosius tyrimus (sit.pl. Nr.3).

**Archeologinių žvalgomųjų tyrinėjimų tikslas:** toje vietoje, kur aptikta žmonių kaulų numatyta įrengti siurblynė (2,5x2,5 m dydžio, 4 m gylio), todėl kaulų radimvietėje planuojama iširti 3x4 m dydžio plotą, t.y. iširti visą būsimos siurblynės plotą, jeigu prireiks bus daromos išpjovos. Taip pat surinkti jau atkastus žmonių palaikus, juos pristatyti į VU anatomijos, histologijos ir antropologijos



katedrą antropologiniams tyrimams, vėliau perlaidoti. Nustatyti esamos vietos stratigrafiją ir patikrinti ar yra išlikusių vertingų kultūrinių sluoksnių, objektų ar struktūrų.

**Tyrimų apimtys:** archeologinių žvalgomųjų tyrinėjimų metu planuojama ištirti vieną 3x4 m dydžio žvalgomąją perkasą. Bendras tyrimų plotas 12 m<sup>2</sup>.

Atlikus archeologinius žvalgomuosius tyrinėjimus užsakovui bus pateikta archeologinių žvalgomųjų tyrinėjimų pažyma su paveldosauginėmis išvadomis.

### **Ankstesnių archeologinių tyrimų apžvalga ir trumpas objektų aprašymas:**

Ankščiau šioje Papilės miestelio vietoje archeologiniai tyrinėjimai nebuvo atliekami.

Papilės piliakalnis įrengtas Ventos kairiajame krante, aukštumoje, santakoje su bevardžiu upeliu. Aikštelė beveik keturkampė, pailga Š–P kryptimi, 55x25 m dydžio. P aikštelės krašte supiltas 5,5 m aukščio, 20 m pločio, 28 m ilgio pylimas, kurio 9,5 m aukščio išorinis šlaitas leidžiasi į 24 m pločio, 2,5 m gylio griovį. Šlaitai statūs, R nuo Ventos – 20 m, V nuo upelio – iki 15 m aukščio. Aikštelėje ir griovyje yra dar XIX a. įrengtos kapinės, kurių kapai sunaikino čia buvusį kultūrinį sluoksnį, apardė ir pylimą. Į V ir Š nuo piliakalnio, 3 ha plote yra 1986, 1998 ir 2000 m. tyrinėta papėdės gyvenvietė, į kurios V dalį išplėtos kapinės. 300 m į PR nuo piliakalnio, Ventos dešiniajame krante yra 1955 m. tyrinėtas VII–XIV a. senkapis. Piliakalnyje stovėjo Papilės pilis, kurios apylinkes kryžiuočiai puolė 1339 ir 1359 m<sup>1</sup>.

Antrasis piliakalnis (Pašalpos kalnas) yra Ventos dešiniajame krante, jos santakoje su bevardžiu upeliu, 1 km į R nuo pirmojo piliakalnio. Išlikusi piliakalnio dalis yra labai suardyta, joje sunku įžiūrėti piliakalnio požymius. Aikštele laikomas aukštumos smaigalyje esantis 20 m ilgio RV kryptimi ir 13 m pločio R gale trikampis plotas, kurio R krašte yra 5,5 m aukščio nuo aikštelės, 2 m aukščio išorėje, 28 m ilgio, 10 m pločio kauburys, galbūt labai suardytas pylimas. Už jo į R literatūroje nurodoma 30 m ilgio RV kryptimi ir 28 m pločio R gale priešpilio aikštelė, su R krašte esančiu 28 m pločio, iki 1,5 m aukščio kauburiu, priešpilio neprimena. Šlaitai statūs, iki 13 m aukščio (P nuo Ventos). Nei piliakalnyje, nei jo aplinkoje kultūrinio sluoksnio neaptikta. Piliakalnis II primena natūralų kranto kyšulį suardytu V galu. P. Višinskis mini, kad Pašalpos kalnas buvęs tokio pat dydžio kaip pirmasis piliakalnis, tik iš jo XIX a. buvo vežamas žvyras, kasami bulviarūsiai, rasta daug įvairių metalinių daiktų<sup>2</sup>.

Ventos dešiniajame krante, prieš Papilės I piliakalnį esančiame dideliame upės slėnyje yra nemažas kapinynas (1,5 ha). Jis apardytas dar XIX a., kasant statyboms žvyrą. Šiame kapinyne buvo laidojama nuo VII iki XIII amžių. Iš viso Papilės kapinyne rasta apie pusantro šimto archeologinių dirbinių, būdingų žiemgaliams – geležinių įmovinių kirvukų, peilių, ylių, iš ginklų – keli geležiniai įmoviniai ir įtveriamieji iečių antgaliai, vyriškų ir moteriškų papuošalų. Tačiau mažiau nei pusė jų surinkta tyrinėjimo metu, o kiti – atsitiktinai. Visi radiniai dabar saugomi

<sup>1</sup> Informacija iš tinklalapio <http://kvr.kpd.lt/>. Žiūrėta 2013-10-16.

<sup>2</sup> Informacija iš tinklalapio <http://kvr.kpd.lt/>. Žiūrėta 2013-10-16.

„Aušros“ muziejuje<sup>3</sup>. Papilės kapinynas tyrinėtas 1955 m. Tais metais archeologas J.Naudužis ištyrė 16 kapų. Kapai aptikti 54-78 cm gylyje.

Plačiau apie Papilės archeologijos paminklus galima pasiskaityti B.Salatkienės staripsnyje „*Papilės archeologijos paminklai ir jų tyrinėjimai*“ išspausdintame apibendrintojoje „Lietuvos valsčių“ serijos monografijoje „Lietuvos lokaliniai tyrimai“<sup>4</sup>.

**Tyrėjas: Simonas Aleksandravičius**



---

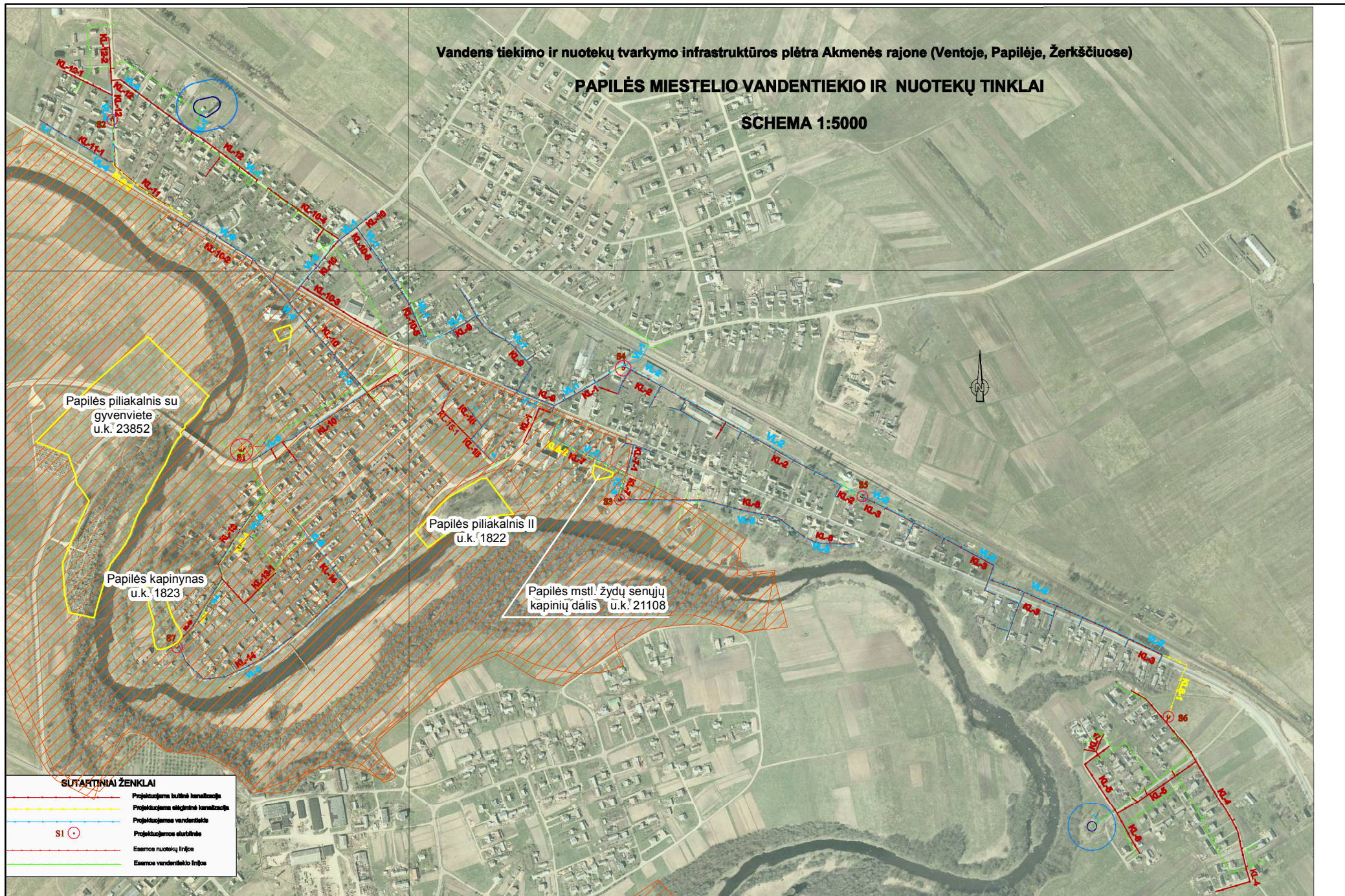
<sup>3</sup> Informacija iš tinklalapio <http://www.ventosparkas.lt/index,lt,23574.html>. Žiūrėta 2013-10-16.

<sup>4</sup> <http://www.llt.lt/>

Vandens tiekimo ir nuotekų tvarkymo infrastruktūros plėtra Akmenės rajone (Ventoje, Papilėje, Žerkščiuose)

PAPILĖS MIESTELIO VANDENTIEKIO IR NUOTEKŲ TINKLAI

SCHEMA 1:5000



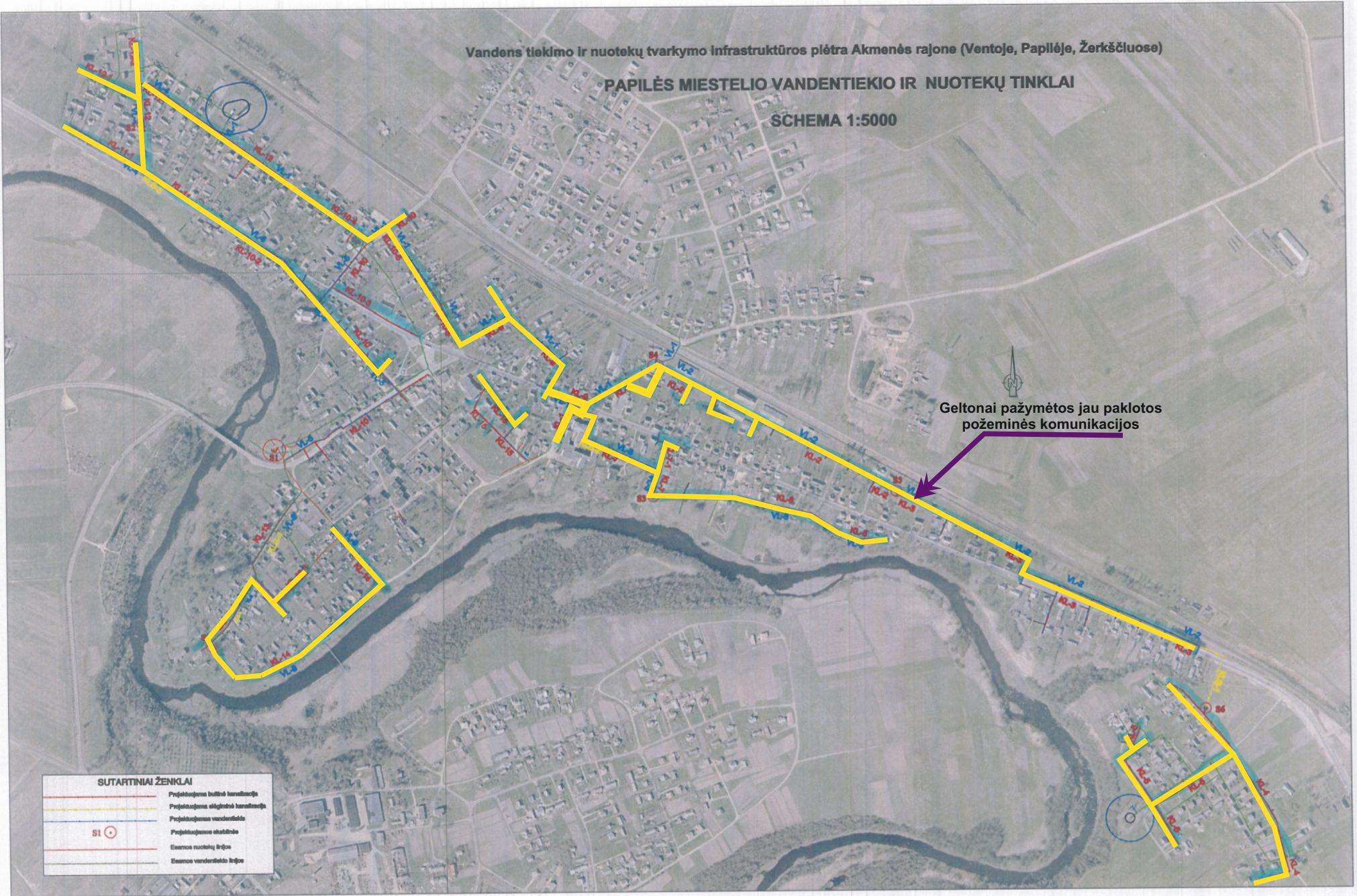
**SŪTARTINIAI ŽENKLAI**

	Projektuojama buitinė kanalizacija
	Projektuojama atliekinė kanalizacija
	Projektuojama vandentiekis
	Projektuojama stotinė
	Esamos nuotekų linijos
	Esamos vandentiekio linijos

Vandens tiekimo ir nuotekų tvarkymo infrastruktūros plėtra Akmenės rajone (Ventoje, Papilėje, Žerkščiuose)

### PAPILĖS MIESTELIO VANDENTIEKIO IR NUOTEKŲ TINKLAI

SCHEMA 1:5000



Geltonai pažymėtos jau paklotos požeminės komunikacijos

SUTARTINIAI ŽENKLAI	
	Projektuojama būtinė kanalizacija
	Projektuojama atskaitinė kanalizacija
	Projektuojama vandeninė
	Projektuojama stacija
	Esamos nuotekų linijos
	Esamos vandentiekio linijos

Papilės miestelyje, Papilės piliakalnio su gyvenviete (u.k. 23852), Papilės piliakalnio II (u.k. 1822) Papilės kapinyno (u.k. 1823) vizualinio apsaugos zonos pozonyje, Liepų g., Papilės miestelyje archeologinių žvalgomųjų tyrimų situacijos planas



 - 2013 m. planuojam tirti žvalgomoji perkasa



1. Žmonių kaulų radimvietė ties siurbline Nr.S7.



2. Žmonių kaulų radimvietė ties siurbline Nr.S7.



3. Numatomų tyrimų vietos fotofiksacija.



4. Numatomų tyrimų vietos fotofiksacija.

## Priedas Nr.2

"  
"  
"

**Tyrėjas:** Simonas Aleksandravičius, tel. 8 606 66586

Nekilnojamųjų kultūros vertybių  
apsaugos specialisto atestato Nr. 1157

"

"



**Užsakovas:** UAB „Grundolita“

**Papilės miestelyje, Papilės piliakalnio su gyvenviete (u.k. 23852), Papilės piliakalnio II (u.k. 1822)**

**Papilės kapinyno (u.k. 1823) vizualinio apsaugos zonos pozonyje, Liepų g., Papilės m.**

**Archeologinių žvalgomųjų tyrinėjimų projekto papildymas**

**2013 m. lapkritis**

## **Aiškinamasis raštas**

2013 m. lapkričio mėn. archeologas Simonas Aleksandravičius atliko archeologinius žvalgomočius tyrimus Papilės miestelyje, Papilės piliakalnio su gyvenvieta (u.k. 23852), Papilės piliakalnio II (u.k. 1822), Papilės kapinyno (u.k. 1823) vizualinio apsaugos zonos pozonyje, Liepų g., Papilės m., vietoje, kurioje vykdant požeminių komunikacijų klojimo darbus, ties būsima siurbline Nr.S7, darbininkai atkasė žmonių kaulų. Tyrimų metu iširta 3x4 m dydžio žvalgomoji perkasa. Tyrimų metu rytinėje perkaso dalyje ~ 20 cm gylyje fiksuotas akmenų pamatas. Vietinių žmonių (Papilės gyventojos A.Mėženės žodinė informacija) pasakojimais šioje vietoje stovėjo Papilės malūno arklidės (foto 1). Vakarinėje perkaso dalyje fiksuotas perkastas gruntas (žvyras) su XIX a. radiniais ir pavieniais žmonių kaulais. Perkaso sienelėse buvusių kapų duobių kontūrų neužfiksuota, archeologinių radinių, kurie galėtų būti traktuojami kaip įkapės – neaptikta.

Archeologinių žvalgomųjų tyrimų metu iširtas plotas, neapėmė visos darbininkų iškasos, kurioje buvo aptikti žmonių palaikai. Todėl, šioje vietoje būtina iširti dar vieną 3x4 m dydžio žvalgomąją perkasą. Dalis perkaso (~3 kv.m.) persidengia su jau iširtu plotu, todėl bendras archeologinių žvalgomųjų tyrimų plotas yra 9 kv.m. (žr.sit.pl.).

### **Tyrimų apimtys ir trukmė**

Archeologinių žvalgomųjų tyrimų metu Liepų g. iki įžemio, planuojama iširti **3x4 m dydžio** perkasą, kurios dalis pateks į jau iširtą plotą, todėl numatomos tyrimų apimtys – **9 kv.m.** Esant galimybei perkaso bus suvestos į vieną bendrą kvadratų sistemą. Tyrimus planuojama atlikti lapkričio mėnesį.

### **Priedama:**

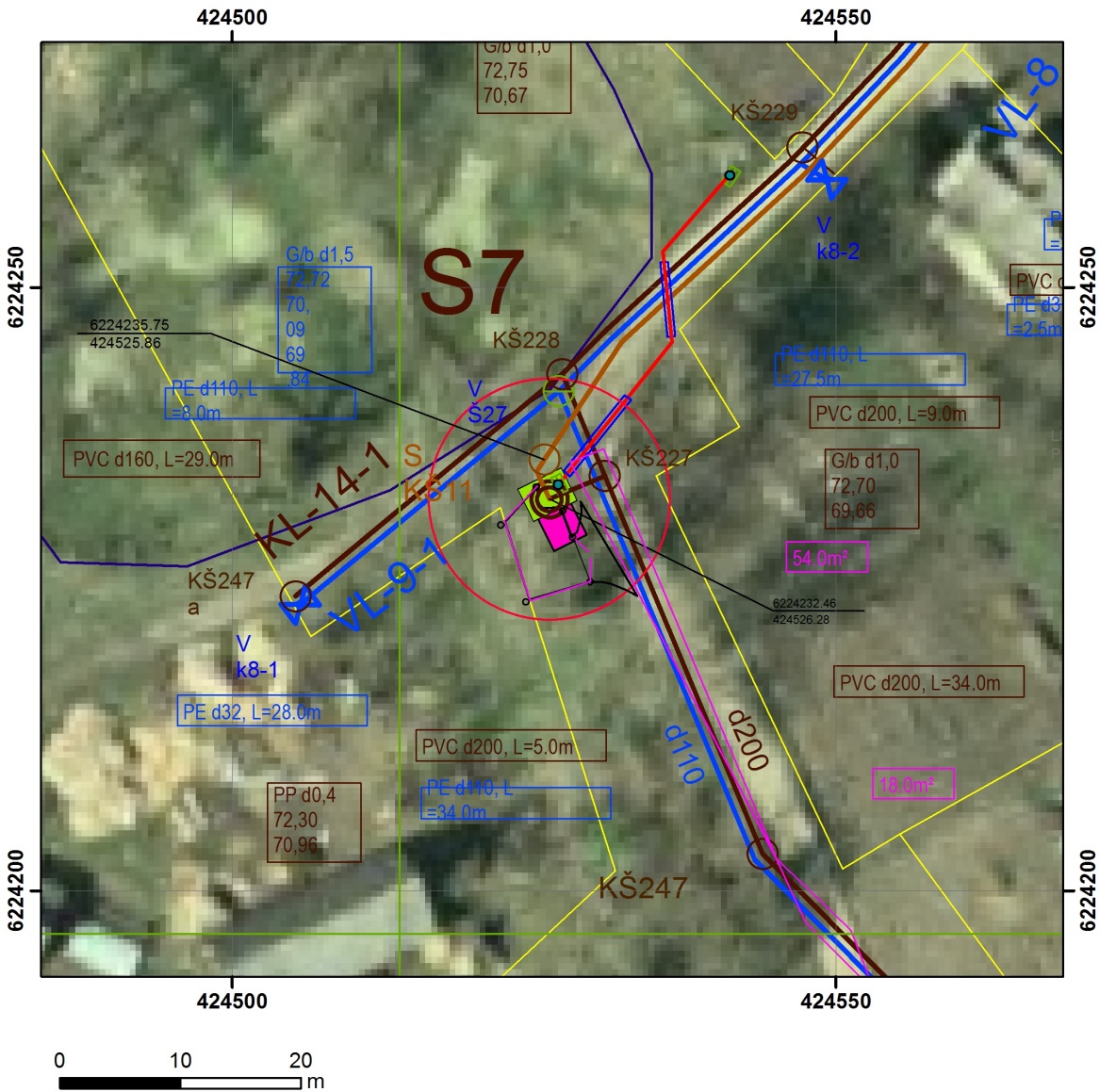
1. Situacijos planai (2 vnt.).
2. Arklidžių pamato fotofiksacija.

Archeologas



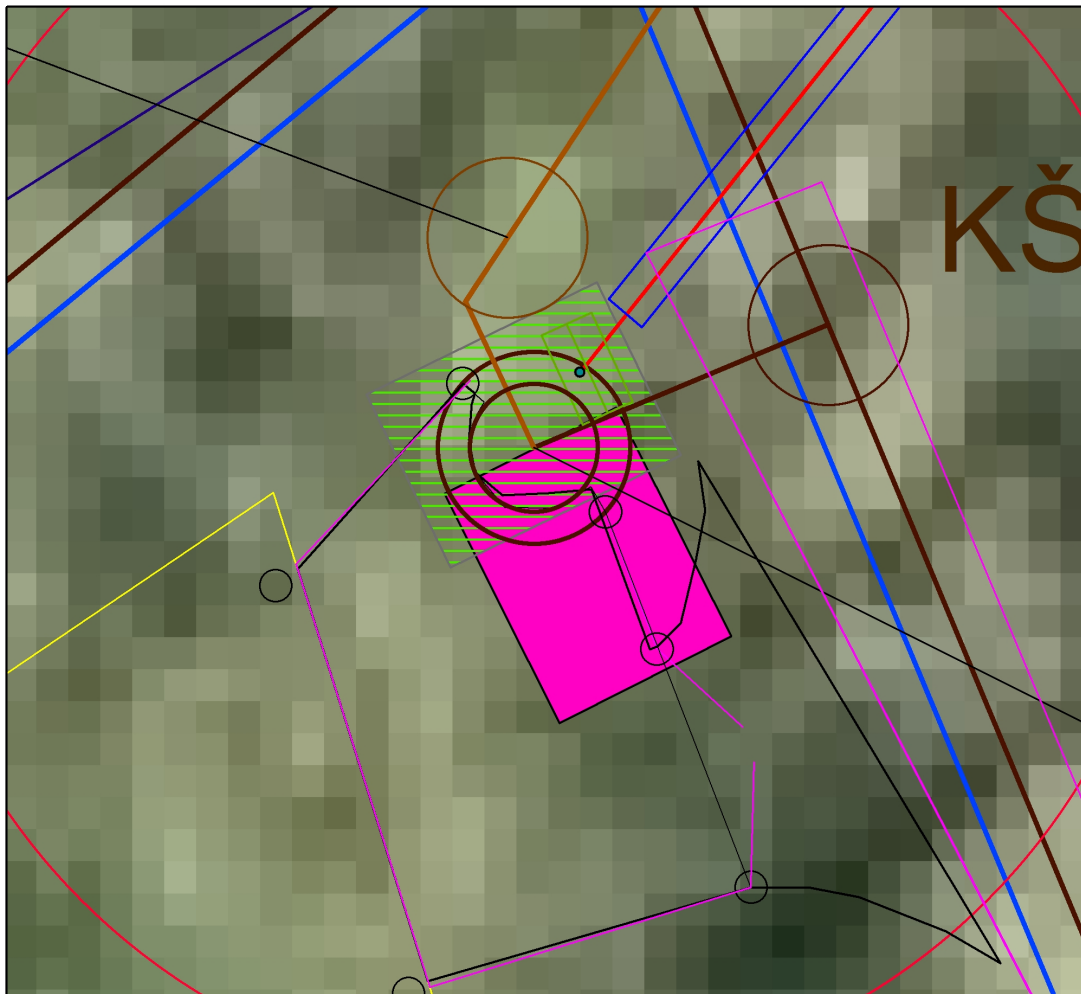
Simonas Aleksandravičius







**perkasos:**

- iširta 2013 m. spalio mėn.
- planuojama tirti 2013 m. lapkričio mėn.



**perkasos:**

-  iširta 2013 m. spalio mėn.
-  planuojama tirti 2013 m. lapkričio mėn.



1. Rytinėje perkaso dalyje fiksuotas malūno arkliidžių pamato fragmentas.

# Priedas Nr.3



## KULTŪROS PAVELDO DEPARTAMENTAS PRIE KULTŪROS MINISTERIJOS

### LEIDIMAS ATLIKTI ARCHEOLOGINIUS TYRIMUS

2013-10-24

(data)

Nr.

Vilnius

LA-385

Vadovaujantis Lietuvos Respublikos nekilnojamojo kultūros paveldo apsaugos įstatymo (Žin., 1995, Nr. 3-37; 2004, Nr. 153-5571) 18 straipsnio 6 dalimi, šis leidimas išduotas

**Simonui Aleksandravičiui, 2009-05-15, Nr. 1157**

(tyrėjo vardas, pavardė, nekilnojamojo kultūros paveldo apsaugos specialisto atestato išdavimo data ir Nr.

arba mokslo laipsnis ir (ar) pedagoginis vardas)

atlikti: Papilės piliakalnio su gyvenviete (23852) apsaugos zonos,

(numatomos tirti vietos pavadinimas, unikalus kodas Kultūros vertybių registre,

Akmenės r. sav., Papilės mstl., Liepų g., žvalgomuosius archeologinius tyrimus

adresas, archeologinių tyrimų pobūdis)

pagal archeologinių tyrimų projektą: Papilės miestelyje, Papilės piliakalnio su gyvenviete (u.k. 23852), Papilės piliakalnio II (u.k. 1822) Papilės kapinyno (u.k. 1823) vizualinio apsaugos zonos pozonyje, Liepų g., Papilės m., archeologinių žvalgomųjų tyrinėjimų projektas, 2013-10-22

(projekto pavadinimas, aprobavimo data)

archeologinių tyrimų grupę sudaro šie archeologai (pildoma, jeigu grupė sudaroma):

(vardai, pavardės)

(antra pusė)

Papildomi paveldosaugos reikalavimai archeologinių tyrimų metu :

Leidimas galioja iki 2013-11-30  
(metai, mėnuo, diena)

Leidimo galiojimas pratęstas iki \_\_\_\_\_  
(metai, mėnuo, diena)

Apskaitos, paveldotvarkos planavimo  
skyriaus vyriausiasis specialistas

(leidimą išdavusio tarnautojo pareigų pavadinimas)

(parašas)

Valdas Lučunas

(vardas, pavardė)

(leidimą galiojimą pratęsusio tarnautojo pareigų  
pavadinimas)

(parašas)

(vardas, pavardė)

A. V.

Leidimas taip pat tyrėjui suteikia teisę naudoti elektronines priemones, sudarinėti planus, filmuoti, fotografuoti, piešti, rinkti radinius ir mėginius tiriamame objekte.

Tyrėjas archeologinių tyrimų metu ir juos atlikęs privalo laikytis Lietuvos Respublikos nekilnojamojo kultūros paveldo apsaugos įstatymo (Žin., 1995, Nr. 3-37; 2004, Nr. 153-5571), Paveldo tvarkybos reglamento PTR 2.13.01:2011 „Archeologinio paveldo tvarkyba“, patvirtinto Lietuvos Respublikos kultūros ministro 2011 m. rugpjūčio 16 d. įsakymu Nr. ĮV-538 (Žin., 2011, Nr. 109-5162), Nekilnojamųjų kultūros vertybių atskleidimui reikalingų tyrimų duomenų apimties aprašo, patvirtinto Lietuvos Respublikos Kultūros ministro 2005 m. birželio 22 d. įsakymu Nr. ĮV-259 (Žin., 2005, Nr. 80-2927), Kultūros paveldo objektų ar vietovių apžiūros, būklės fiksavimo ir tyrimo atlikimo užtikrinimo taisyklių, patvirtintų Lietuvos Respublikos kultūros ministro 2005 m. birželio 9 d. įsakymu Nr. ĮV-240 (Žin., 2005, Nr. 76-2766), Nekilnojamojo kultūros paveldo tyrimų metu rastų archeologinių radinių perdavimo muziejams taisyklių, patvirtintų Lietuvos Respublikos kultūros ministro 2005 m. vasario 25 d. įsakymu Nr. ĮV-66 (Žin., 2005, Nr. 30-960), Leidimų atlikti archeologinius tyrimus išdavimo tvarkos aprašo, kitų teisės aktų nustatytų paveldosaugos reikalavimų ir šiame leidime nustatytų papildomų paveldosaugos reikalavimų.