

Darius Kontrimas

**Nausodžio piliakalnio II (5472) apsaugos zonos, Plungės r. sav., Nausodžio k., archeologinių  
žvalgomųjų tyrimų 2013 metais**

**ATASKAITA**

Vilnius

2014

## Turinys

Įvadas.....	3
Duomenys apie tyrimų vietą.....	4
Tyrimų eiga .....	5
Šūrfas 1 .....	5
Šūrfas 2 .....	5
Šūrfas 3 .....	5
Šūrfas 4 .....	5
Šūrfas 5 .....	5
Šūrfas 6 .....	6
Šūrfas 7 .....	6
Šūrfas 8 .....	6
Šūrfas 9 .....	6
Šūrfas 10 .....	6
Šūrfas 11 .....	7
Šūrfas 12 .....	7
Šūrfas 13 .....	7
Šūrfas 14 .....	7
Šūrfas 15 .....	7
Šūrfas 16 .....	8
Šūrfas 17 .....	8
Šūrfas 18 .....	8
Išvados .....	9
Radinių sąrašas .....	10
Fotonuotraukų sąrašas .....	11
Fotonuotraukos .....	12
Radinių fotonuotraukos .....	12
Fotofiksacija .....	13
Planų ir brėžinių sąrašas .....	25

Planai ir brėžiniai.....	26
Priedai.....	28
Tyrimų projektas .....	28
Tyrimų leidimas.....	34
Radinių perdavimo aktas .....	35

## **Įvadas**

Pagal Varkalių piliakalnių prieigų sutvarkymo projektą 2013 m į R nuo Nausodžio (Varkalių) piliakalnio II (5472) planuota įrengti pėsčiųjų taką (385 m), rekonstruoti žvyro dangos kelią (bei įrengti naują atkarpą – 227 m<sup>2</sup>), įrengti automobilių stovėjimo aikštelę (105 m<sup>2</sup>), informacinį stendą, šešis suoliukus, penkias šiukšliadėžes, medinį lieptelį. Pėsčiųjų tako ir kelio įrengimui buvo numatyta nukasti iki 20 cm augalinį sluoksnį, suformuojant 20 – 35 cm storio smėlio pasluoksnį. Suoliukams ir šiukšliadėžėms numatyta įrengti iki 70 cm poliai. Dalis suprojektuotų darbų pateko į Nausodžio (Varkalių) piliakalnio (5471) su gyvenviete (23971) ir Nausodžio (Varkalių) piliakalnio II (5472) apsaugos zonos apsaugos nuo vizualinio poveikio pozonį, todėl prieš darbų pradžią II „Senų senovė“ atliko žvalgomuosius archeologinius tyrimus suprojektuotų darbų vietose. Leidimą tyrimams Nr. 141 Kultūros paveldo departamentas prie Kultūros ministerijos 2013-06-05 išdavė ataskaitos autoriui. Tyrimais siekta nustatyti, ar suprojektuotų darbų vietose yra archeologiškai vertingas kultūrinis sluoksnis, datuoti jo horizontus ir nustatyti, ar būtina atlikti detaliuosius archeologinius tyrimus. Be ataskaitos autoriaus tyrimuose dalyvavo archeologas Gediminas Jonutis, darbuotojai Vytenis Barkevičius ir Marius Kajota. Visas gruntas kastas rankiniu būdu. Tyrimų metu naudotas metalų ieškiklis C. Scope Newforce R1. Ataskaitoje tirtų šurfų koordinatės pateikiamos LKS – 94 sistemoje, absoliutiniai aukščiai – Baltijos aukščių sistemoje (nustatyta naudojant lazerinį tacheometrą Spectra Precision Focus 6 5"). Ataskaitoje pateikiamos radinių fonuotraukos prieš restauravimą. Pateikiamos fonuotraukos ir planai daryti ataskaitos autoriaus. Kadangi archeologiškai vertingas kultūrinis sluoksnis tirtuose šurfuose neaptiktas, šurfų stratigrafija ataskaitoje grafiškai nevaizduota – apsiribota charakteringesnių sienelių nuotraukomis.



## Duomenys apie tyrimų vietą

Nausodžio (Varkalių) piliakalniai, datuojami I tūkst. – XIII a., priklausė Gandingos pilies apygardai, kuri turėjo būti viena iš pagrindinių Ceklio žemėje. Gandingos piliakalnyje XIII a. stovėjusi pilis buvo svarbus kovų su kryžiuočiais taškas. Nuo XVI a. vid. čia būta valsčiaus, kuris buvo gana tankiai apgyvendintas. 1529 – 1567 m. Gandinga buvo neprivilegijuotų miestų sąrašė. XVI a. antrojoje pusėje Gandingos svarba sumažėjo ir ją nustelbė Plungė. 1667 m. minimas Gandingos pavietas, kuriame buvo 20 bajorų dūmų (Kviklys B., Mūsų Lietuva, 1968, p. 79).

Nausodžio (Varkalių) II piliakalnis (vad. Pilalė) dar gali būti traktuojamas ir kaip Nausodžio piliakalnio (5471) papilys (Lietuvos piliakalniai. Atlasas, 2005. T.2). Piliakalnis ir papilys įrengti Babrungo kairiojo kranto slėnyje esančiose atskirose kalvose, 700 m į šiaurę nuo Gandingos piliakalnio. Papilys yra apie 200 m į šiaurės rytus nuo piliakalnio, jo aikštelė netaisyklingo ovalo formos, pailga rytų – vakarų kryptimi, smailėjančiu vakariniu galu, 2 m aukštesne vakrine puse, 110 m ilgio, 54 m pločio. R šlaite, 3 m žemiau aikštelės yra 20 m ilgio, 76 m pločio terasa. Papilys apaugęs lapuočiais, iš pietų ir rytų juosia melioracijos kanalai (žr. planą 1).

2007 m. B. Dakanis atliko netoli Gandingos archeologinio komplekso esančių neregistruotų spėjamų paminklų – Gandingos dvarvietės, kapinyno, vad. Pasklepiais, piliakalnio, vad. Ožkupriu, senovės gyvenvietės bei Nausodžio II piliakalnio žvalgomojusius archeologinius tyrimus. Piliakalnio – papilio aikštelėje ištirta 10 m<sup>2</sup> ploto perkasa. Joje aptikta lipdytų puodų grublėtu ir lygiu paviršiumi. Perkasoje įžemio paviršių beveik ištiesai dengė natūraliai gulintys įvairaus dydžio akmenys (Dakanis B., Gandingos archeologinės vietovės žvalgomieji tyrimai, ATL 2007 m., Vilnius, 2008, p. 54 – 64).

2013 m. žvalgomieji tyrimai vykdyti į rytus nuo melioracijos kanalo esančioje pievelėje ir į viršų kylančio keliuko vietoje. Dabar išvažinėto tako vietoje po velėnos sluoksniu vietomis matyti atsidengę senojo kelio grindinio akmenys. Naują taką buvo nuspręsta įrengti taip, kad jis nepažeistų dar išlikusių akmenų. Atsižvelgiant į melioracijos griovius, naujo tako ir lieptelio vietos buvo šiek tiek „pastumtos“ į šiaurę. Todėl ir šurfių 1 ir 2 vietos buvo pakoreguotos.

## Tyrimų eiga

Visi šurfai 1x1 m dydžio, išskyrus šurfą 1, kuris atmatuotas 2x3 m dydžio. Šurfai orientuoti pasaulio šalių atžvilgiu. Pirmieji 6 (1 – 6) šurfai tirti žemiausioje, kiek papelkėjusioje vietoje, 14 – 15 m atstumu vienas nuo kito. Tiriant šurfus 1 – 6 juos gana greitai imdavo semti gruntinis vanduo, todėl ne visuose šurfuose buvo pasiektas įžemis.

*Šūrfas 1 (pav. 8 – 10)*

*Šurfo ŠR kampo koordinatės:  $x - 360932,76$ ;  $y - 6197956,99$*

Šūrfas suskirstytas 1 m dydžio kvadratais, kurie P – Š kryptimi žymėti raidėmis A – B, o V – R kryptimi – skaičiais 1 – 3. Paviršiaus altitudė šurfo vietoje H abs. 80,125 – 80,16 m aukštyje (nežymiai kyla vakarų – rytų kryptimi). Šūrfas tirtas iki H abs. 79,225 – 79,26 m gylio. Po 0,1 m storio velėna buvo 0,2 – 0,3 m storio pilkos molingos žemės sluoksnis. Nuo H abs. 79,8 – 79,75 m fiksuotas rusvas su pilkšvom dėmelėm šlynas primenantis įžemį. Nuo H abs. 79,5 m pradėjo skverbtis gruntinis vanduo. Archeologiškai vertingas kultūrinis sluoksnis šurfe neaptiktas.

*Šūrfas 2 (pav. 11, 12)*

*Šurfo ŠR kampo koordinatės:  $x - 360948,57$ ;  $y - 6197956,99$*

Paviršiaus altitudė šurfo vietoje H abs. 81,68 m aukštyje. Po 0,05 – 0,1 m storio velėna iki įžemio – rusvo molio su pilkšvais lėšiais H abs. 81,18 m aukštyje fiksuotas vienas 0,4 m storio pilkos molingos žemės – armens sluoksnis. Šurfe nuo 0,3 m gylio pradėjo rinktis gruntinis vanduo. Archeologiškai vertingas kultūrinis sluoksnis šurfe neaptiktas.

*Šūrfas 3 (pav. 13, 14)*

*Šurfo ŠR kampo koordinatės:  $x - 360963,51$ ;  $y - 6197958,39$*

Paviršiaus altitudė šurfo vietoje H abs. 81,9 m aukštyje. Šurfo stratigrafija analogiška šurfo 1: po 0,1 m storio velėna iki įžemio – rusvo molio su pilkšvais lėšiais H abs. 81,4 m aukštyje fiksuotas 0,4 m storio pilkos molingos žemės sluoksnis. Šurfe nuo 0,4 m gylio pradėjo kauptis gruntinis vanduo. Archeologiškai vertingas kultūrinis sluoksnis šurfe neaptiktas.

*Šūrfas 4 (pav. 16, 17)*

*Šurfo ŠR kampo koordinatės:  $x - 360978,17$ ;  $y - 6197962,72$*

Paviršiaus altitudė šurfo vietoje H abs. 82,6 m aukštyje. Po 0,05 – 0,1 m storio velėna buvo 0,1 – 0,15 m storio pilkos žemės maišytos su smėliu sluoksnis. Nuo H abs. 82,35 m iki H abs. 82,15 – 82,1 m fiksuotas 0,2 – 0,25 m storio pilkos molingos žemės sluoksnis. Nuo H abs. 82,15 – 82,1 m gylio fiksuotas įžemis – rusvas molis ir pradėjo skverbtis gruntinis vanduo. Archeologiškai vertingas kultūrinis sluoksnis šurfe neaptiktas.

*Šūrfas 5 (pav. 18, 19)*

*Šurfo ŠR kampo koordinatės:  $x - 360992,99$ ;  $y - 6197963,56$*

Paviršiaus altitudė šurfo vietoje H abs. 83,7 m aukštyje. *Stratigrafija: 1) 0,05 – 0,1 m storio velėna; 2) 0,1 – 0,15 m storio pilkos molingos žemės sluoksnis; 3) 0,05 m storio žvyro sluoksnis (šiaurinėje ir rytinėje sienelėse); 4) 0,1 m storio pilkos molingos žemės sluoksnis; 5) nuo H abs.*

83,2 m fiksuotas rusvo molio su pilkšvais plotėliais sluoksnis, primenantis įžemį. Nuo H abs. 83,0 – 82,9 m gylio pradėjo skverbtis gruntinis vanduo.

*Šurfas 6 (pav. 20 – 22)*

*Šurfo ŠR kampo koordinatės: x – 361009,139; y – 6197964, 98*

Paviršiaus altitudė šurfo vietoje H abs. 85,3 – 85,4 m aukštyje – nežymiai kyla pietų – šiaurės kryptimi. *Stratigrafija: 1)* 0,1 – 0,15 m storio skurdžios velėnos ir povelėninis juodos žemės sluoksnis; *2)* 0,2 – 0,3 m storio pilkos smėlingos žemės sluoksnis; *3)* prie vakarinės sienelės H abs. 84,8 m gilyje, atidengtas suardyto lauko akmenų (5x10; 10x10; 10x15cm) grindinio fragmentas (0,5x0,4 m dydžio), nuo H abs. 84,9 – 85,0 m gylio fiksuotas pilkos žemės sluoksnis; *4)* nuo H abs. 84,2 – 84,3 m pradėjo kauptis gruntinis vanduo. Šurfe H abs. 84,7 m auštyje rastas žiesto glazūruoto puodo pakraštėlis (inv. Nr. 1). Šurfe atidengtus akmenis vienareikšmiškai laikyti grindini negalima – akmenys ča galėjo būti suversti ir iš aukščiau esančio grindinio, fiksuotas pilkos žemės sluoksnis priskirtinas piltiniam – rasta geležinė grandinė, gamyklinė vinis.

Šurfai 7 – 9 tirti šlaite šalia esamo išvažinėto keliuko ir jo vietoje vietomis matomo grindinio.

*Šurfas 7 (pav. 23, 24)*

*Šurfo ŠR kampo koordinatės: x – 361035,19; y: 6197948,4*

Paviršiaus altitudė šurfo vietoje H abs. 86,6 – 86,7 m aukštyje (kyla vakarų – rytų kryptimi). Nuo paviršiaus iki įžemio – rusvo molio H abs. 86,5 m gilyje fiksuotas skurdžios velėnos ir povelėninis 0,15 – 0,2 m storio pilkos žemės sluoksnis (apačioje difuzija su įžemiu). Siekiant įsitikinti įžemio vienodumu šurfo ŠR kampe buvo įsigilinta iki 0,65 m gylio.

*Šurfas 8 (pav. 25, 26)*

*Šurfo ŠR kampo koordinatės: x – 361053,1; y – 6197923,56*

Paviršiaus altitudė šurfo vietoje H abs. 89,51 – 89,70 m aukštyje (kyla vakarų – rytų kryptimi). Nuo paviršiaus iki įžemio – rusvo molio H abs. 89,35 – 89,50 m aukštyje fiksuotas 0,2 m storio skurdžios velėnos ir pilkos žemės sluoksnis.

*Šurfas 9 (pav. 27, 28)*

*Šurfo ŠR kampo koordinatės: x – 361068,58; y – 6197897,48*

Paviršiaus altitudė šurfo vietoje H abs. 93,77 – 93,99 m aukštyje (kyla vakarų – rytų kryptimi). Nuo paviršiaus iki įžemio – rusvo molio 93,67 – 93,85 m aukštyje fiksuotas 0,1 m storio miškožemio ir pilkos molingos (difuzija su įžemiu) sluoksnis. Siekiant įsitikinti įžemio vienodumu šiaurės rytiniame šurfo kampe buvo buvo įsigilinta iki 0,6 m gylio.

*Šurfas 10 (pav. 29, 30)*

*Šurfo ŠR kampo koordinatės: x – 361068,7; y – 6197866,85*

Paviršiaus altitudė šurfo vietoje H abs. 96,67 – 96,78 m aukštyje (kyla pietvakarių – šiaurės rytų kryptimi). Nuo paviršiaus iki įžemio – pilkšvo drėgno smėlio H abs. 96,37 – 96,48 m aukštyje fiksuotas 0,3 m storio pilkos molingos žemės sluoksnis.

*Šurfas 11 (pav. 32, 33)*

*Šurfo ŠR kampo koordinatės:  $x - 361082,2$ ;  $y - 6197840,25$*

Paviršiaus altitudė šurfo vietoje H abs. 99,95 – 100,12 m aukštyje (nežymiai kyla šiaurės – pietų kryptimi). Nuo paviršiaus fiksuotas 0,1 m storio miškožemio – samanų ir pilkos žemės sluoksnis, po juo fiksuotas 0,15 – 0,2 m storio pilkos molingos žemės sluoksnis (apačioje difuzija su įžemiu) su plytų duženomis ir keliais pavieniais akmenimis. Nuo H abs. 99,65 – 99,82 m gylio fiksuotas įžemis – šviesiai rusvas priemolis. Siekiant įsitikinti įžemio vienodumu ir šurfo šiaurės rytiniame kampe įsigilinus iki 0,65 m gylio pastebėtas antras geologinis sluoksnis – šviesiai pilkšvas smėlis. Fabrikinių plytų duženos ir akmenys čia greičiausiai atsirado gyventojams bandant išlyginti ant kelio atsirandančias duobes.

*Šurfas 12 (pav. 34, 35)*

*Šurfo ŠR kampo koordinatės:  $x - 361096,34$ ;  $y - 6197812,79$*

Paviršiaus altitudė šurfo vietoje H abs. 103,3 m aukštyje. Nuo paviršiaus iki įžemio – šviesiai rusvo priemolio H abs. 102,65 m aukštyje fiksuotas 0,3 m storio pilkos, vietomis smėlingos žemės sluoksnis. Jokių radinių apart poros XX a. šiukšlių šurfe nerasta.

*Šurfas 13 (pav. 36, 37)*

*Šurfo ŠR kampo koordinatės:  $x - 361111,711$ ;  $y - 6197785,8$*

Paviršiaus altitudė šurfo vietoje yra H abs. 105,0 – 105,2 m aukštyje (nežymiai kyla pietvakarių – šiaurės rytų kryptimi). Nuo paviršiaus iki įžemio – šviesiai rusvo smėlio H abs. 104,6 – 104,8 m aukštyje fiksuotas 0,4 m storio pilkos smėlingos žemės sluoksnis (apačioje difuzija su įžemiu). Jokių radinių šurfe neaptikta.

*Šurfas 14 (pav. 38, 39)*

*Šurfo ŠR kampo koordinatės:  $x - 361136,39$ ;  $y - 6197767,81$*

Paviršiaus altitudė šurfo vietoje H abs. 107,75 m aukštyje. Nuo paviršiaus iki įžemio – rusvo molio H abs. 107,5 – 107,55 m aukštyje fiksuotas 0,2 m storio pilkos molingos žemės sluoksnis (apačioje difuzija su įžemiu). Siekiant įsitikinti įžemio vienodumu šurfo pietvakariniame kampe buvo įsigilinta iki 0,55 m gylio.

*Šurfas 15 (pav. 40, 41)*

*Šurfo ŠR kampo koordinatės:  $x - 361157,75$ ;  $y - 6197789,89$*

Paviršiaus altitudė šurfo vietoje H abs. 108,29 – 108,42 (nežymiai kyla rytų – vakarų kryptimi). Nuo paviršiaus iki įžemio – rusvo molio H abs. 107,95 – 108,1 m aukštyje fiksuotas skurdžios velėnos ir pilkos molingos žemės sluoksnis.

*Šurfas 16 (pav. 42, 43)*

*Šurfo ŠR kampo koordinatės:  $x - 361169,8$ ;  $y - 6197807,62$*

Paviršiaus altitudė šurfo vietoje H abs. 108,2 m aukštyje. Nuo paviršiaus fiksuotas 0,05 m storio velėnos sluoksnis, po kuriuo iki įžemio – šviesiai rusvo priemolio H abs. 108,8 m aukštyje buvo 0,3 m storio pilkos žvyringos (apačioje difuzija su įžemiu) žemės sluoksnis.

*Šurfas 17 (pav. 44, 45)*

*Šurfo ŠR kampo koordinatės:  $x - 361168,47$ ;  $y - 6197821,9$*

Paviršiaus altitudė šurfo vietoje H abs. 109,52 m aukštyje. Po 0,1 m storio velėna iki įžemio – rusvo molio H abs. 109,1 m aukštyje fiksuotas 0,3 m storio pilkos molingos žemės sluoksnis. Siekiant įsitikinti įžemio vienodumu šurfo pietrytiniame kampe buvo įsigilinta iki 0,75 m gylio.

*Šurfas 18 (pav. 46, 47)*

*Šurfo ŠR kampo koordinatės:  $x - 361187,9$ ;  $y - 6197847,173$*

Paviršiaus altitudė šurfo vietoje H abs. 109,3 m aukštyje. Įžemis pasiektas H abs. 108,75 m aukštyje. *Stratigrafija:* 1) 0,05 – 0,1 m storio velėna; 2) 0,2 m storio pilkos molingos žemės sluoksnis; 3) 0,05 m storio žvyringo molio sluoksnis; 4) 0,1 – 0,15 m storio pilkos molingos žemės sluoksnis; 5) 0,1 m storio pilkos žemės sluoksnis; 6) įžemis – rusvas molis.

Šurfe 2 H abs. 108,9 m aukštyje rastos žiestų puodų šukės (inv. Nr. 2 ir 3) ir H abs. 109,0 m aukštyje neaiškus gelžinis dirbinys (inv. Nr. 4). Kartu su šiais radiniais rasta ir XX a. šiukšlių, todėl grunto sluoksniai interpretuoti kaip piltiniai, greičiausiai susiformavę tiesiant kelią arba kasant tvenkinius.

Atlikus tyrimus šurfai buvo užkasti.

## Išvados

Atlikus žvalgomočius archeologinius tyrimus Nausodžio (Varkalių) piliakalnio II apsaugos zonos apsaugos nuo vizualinio poveikio pozonio teritorijoje suprojektuotų pėsčiųjų takų, automobilių stovėjimo aikštelės, tiltelio vietose buvo iširta 18 archeologinių šurfų (23 m<sup>2</sup>).

Archeologiškai vertingas kultūrinis sluoksnis suprojektuotų darbų vietose nesusiformavęs arba neišlikęs. Žemiausioje vietoje į ŠR nuo piliakalnio (šurfai 1 – 6), kur buvo didžiausia tikimybė aptikti piliakalnio laikotarpio kultūrinio sluoksnio horizontų, struktūrų liekanų ar pavienių radinių gruntas pakankamai šlapias ir jau nedideliame gylyje pradėjęs kauptis gruntinis vanduo rodo, kad tirta vieta potvynių metu galėjo būti užliejama. Šurfe 6 maišyto grunto sluoksnyje aptikta suardytų smulkių grindinio akmenų – galima daryti prielaidą, kad šioje vietoje ir anksčiau (XVIII – XIX a.) galėjo būti išgrįstas takas. Po tyrimų suinventorinti 4 pavieniai XVII – XVIII a. datuoti radiniai perduoti Žemaičių dailės muziejui.

Ateityje vykdant grunto kasimo darbus piliakalnio apsaugos zonos nuo vizualinio poveikio pozonio teritorijoje reikėtų atlikti archeologinius žvalgymus.

Archeologas

D. Kontrimas

## Radinių sąrašas

### Keramika.

Nr.	Indas	Fragmentas	Gamybos technika	Molio masė	Glazūra	Ornamentas	Storis	Angos Ø	Dugno Ø	Požymiai	Iliustracija	Radimo vieta
1	Puodas	Pakraštėlis	Žiedimas	Rusva	Žalsva	-	5 mm	-	-	Glazūruota vidinė pusė	Pav. 1	Šurfas 6, H-84,7 m
2	Puodas	Sienele	Žiedimas	Rusva	Ruda	Horizontalios inijos	5 mm	-	-	Glazūruota vidinė pusė	Pav. 2	Šurfas 18, H-108,9 m
3	Puodas	Sienele/dugnas (?)	Žiedimas	Pilka	-	-	8 mm	-	-	-	Pav. 3	-//-

### Metaliniai dirbiniai

Nr.	Dirbinys	Fragmentas	Medžiaga	l	b	h	Ø	Požymiai	Iliustracija	Radimo vieta
4	Neaiškus	Dalis	Geležis	-	3 – 4 mm	16 mm	-	Korodavęs	Pav. 4	Šurfas 18, H – 109,0 m

## Fotonuotrauķų sarašas

### *Radinių fotonuotrauķos*

Pav. 1. Inv. Nr. 1. Žiesto puodo pakraštēlis iš ūurfo 6.

Pav. 2. Inv. Nr. 2. Žiesto puodo ūukē iš ūurfo 18.

Pav. 3. Inv. Nr. 3. Žiesto puodo ūukē iš ūurfo 18.

Pav. 4. Inv. Nr. 4. Neaiūkus geleūinis dirbinyū iš ūurfo 18.

### *Fotofiksacija*

Pav. 5. ūurfų 2 – 5 vieta prieš tyrimus, vaizdas iš V pusēs.

Pav. 6. ūurfų 7 – 9 vieta priū tyrimus, vaizdas iš PR pusēs.

Pav. 7. ūurfų 17 ir 18 vieta prieš tyrimus, vaizdas iš PV pusēs.

Pav. 8. Tiriamaū ūurfas 1, vaizdas iš R pusēs.

Pav. 9. ūurfas 1, vaizdas iš P pusēs.

Pav. 10. ūurfas 1, vaizdas iš R pusēs.

Pav. 11. ūurfas 2, vaizdas iš P pusēs.

Pav. 12. ūurfas 2, vaizdas iš V pusēs.

Pav. 13. ūurfas 3, vaizdas iš P pusēs.

Pav. 14. ūurfas 3, vaizdas iš V pusēs.

Pav. 15. Tiriamaū ūurfas 4, vaizdas iš R pusēs.

Pav. 16. ūurfas 4, vaizdas iš P pusēs.

Pav. 17. ūurfas 4, vaizdas iš V pusēs.

Pav. 18. ūurfas 5, vaizdas iš P pusēs.

Pav. 19. ūurfo 5 vakarinē sienelē.

Pav. 20. Suardyto grindinio(?) akmenys ūurfe 6, vaizdas iš P pusēs.

Pav. 21. ūurfas 6, vaizdas iš P pusēs.

Pav. 22. ūurfas 6, vaizdas iš R pusēs.

Pav. 23. ūurfas 7, vaizdas iš P pusēs.

Pav. 24. ūurfas 7, vaizdas iš V pusēs.

Pav. 25. ūurfas 8, vaizdas iš P pusēs.

Pav. 26. ūurfas 8, vaizdas iš ū pusēs.

Pav. 27. ūurfas 9, vaizdas iš V pusēs.

Pav. 28. ūurfas 9, vaizdas iš P pusēs.

Pav. 29. ūurfas 10, vaizdas iš P pusēs.

Pav. 30. ūurfas 10, vaizdas iš V pusēs.

Pav. 31. Tiriamaū ūurfai 11 ir 12, vaizdas iš ūV pusēs.

Pav. 32. ūurfas 11, vaizdas iš P pusēs.

Pav. 33. ūurfas 11, vaizdas iš V pusēs.

Pav. 34. ūurfas 12, vaizdas iš ū pusēs.

Pav. 35. ūurfas 12, vaizdas iš V pusēs.

Pav. 36. ūurfas 13, vaizdas iš ū pusēs.

Pav. 37. ūurfas 13, vaizdas iš V pusēs.

Pav. 38. ūurfas 14, vaizdas iš ū pusēs.

Pav. 39. ūurfo 14 V sienelē.

Pav. 40. ūurfas 15, vaizdas iš P pusēs.

Pav. 41. ūurfas 15, vaizdas iš V pusēs.

Pav. 42. ūurfas 16, vaizdas iš P pusēs.

Pav. 43. ūurfas 16, vaizdas iš R pusēs.

Pav. 44. ūurfas 17, vaizdas iš ū pusēs.

Pav. 45. ūurfas 17, vaizdas iš V pusēs.

Pav. 46. ūurfas 18, vaizdas iš P pusēs.

Pav. 47. ūurfas 18, vaizdas iš V pusēs.

Pav. 48. ūurfų 16 ir 17 vieta po tyrimų, vaizdas iš V pusēs.

Pav. 49. ūurfų 7 – 9 vieta po tyrimų, vaizdas iš ūV pusēs.

Pav. 50. ūurfų 13 – 11 vieta po tyrimų, vaizdas iš PR pusēs.



Radinių fotonuotraukos



Pav. 1. Inv. Nr. 1. Žiesto puodo pakraštėlis iš šurfo 6.



Pav. 2. Inv. Nr. 2. Žiesto puodo šukė iš šurfo 18.



Pav. 3. Inv. Nr. 3. Žiesto puodo šukė iš šurfo 18.



Pav. 4. Inv. Nr. 4. Neaiškus geležinis dirbiny iš šurfo 18.



## Fotofiksacija



Pav. 5. Šurfų 2 – 5 vieta prieš tyrimus, vaizdas iš V pusės.



Pav. 7. Šurfų 17 ir 18 vieta prieš tyrimus, vaizdas iš PV pusės.



Pav. 6. Šurfų 7 – 9 vieta prieš tyrimus, vaizdas iš PR pusės.



Pav. 8. Tiriamas šurfas 1, vaizdas iš R pusės.





Pav. 9. Šurfas 1, vaizdas iš P pusės.



Pav. 11. Šurfas 2, vaizdas iš P pusės.



Pav. 10. Šurfas 1, vaizdas iš R pusės.



Pav. 12. Šurfas 2, vaizdas iš V pusės.





Pav. 13. Šurfas 3, vaizdas iš P pusės.



Pav. 15. Tiriamas šurfas 4, vaizdas iš R pusės.



Pav. 14. Šurfas 3, vaizdas iš V pusės.



Pav. 16. Šurfas 4, vaizdas iš P pusės.





Pav. 17. Šurfas 4, vaizdas iš V pusės.



Pav. 19. Šurfo 5 vakarinė sienelė.



Pav. 18. Šurfas 5, vaizdas iš P pusės.



Pav. 20. Suardyto grindinio(?) akmenys šurfe 6, vaizdas iš P pusės.





Pav. 21. Šurfas 6, vaizdas iš P pusės.



Pav. 23. Šurfas 7, vaizdas iš P pusės.



Pav. 22. Šurfas 6, vaizdas iš R pusės.



Pav. 24. Šurfas 7, vaizdas iš V pusės.





Pav. 25. Šurfas 8, vaizdas iš P pusės.



Pav. 27. Šurfas 9, vaizdas iš V pusės.



Pav. 26. Šurfas 8, vaizdas iš Š pusės.



Pav. 28. Šurfas 9, vaizdas iš P pusės.





Pav. 29. Šurfas 10, vaizdas iš P pusės.



Pav. 31. Tiriamai šurfai 11 ir 12, vaizdas iš ŠV pusės.



Pav. 30. Šurfas 10, vaizdas iš V pusės.



Pav. 32. Šurfas 11, vaizdas iš P pusės.





Pav. 33. Šurfas 11, vaizdas iš V pusės.



Pav. 35. Šurfas 12, vaizdas iš V pusės.



Pav. 34. Šurfas 12, vaizdas iš Š pusės.



Pav. 36. Šurfas 13, vaizdas iš Š pusės.





Pav. 37. Šurfas 13, vaizdas iš V pusės.



Pav. 39. Šurfo 14 V sienelė.



Pav. 38. Šurfas 14, vaizdas iš Š pusės.



Pav. 40. Šurfas 15, vaizdas iš P pusės.





Pav. 41. Šurfas 15, vaizdas iš V pusės.



Pav. 43. Šurfas 16, vaizdas iš R pusės.



Pav. 42. Šurfas 16, vaizdas iš P pusės.



Pav. 44. Šurfas 17, vaizdas iš Š pusės.





Pav. 45. Šurfas 17, vaizdas iš V pusės.



Pav. 47. Šurfas 18, vaizdas iš V pusės.



Pav. 46. Šurfas 18, vaizdas iš P pusės.



Pav. 48. Šurfų 16 ir 17 vieta po tyrimų, vaizdas iš V pusės.





Pav. 49. Šurfų 7 – 9 vieta po tyrimų, vaizdas iš ŠV pusės.



Pav. 50. Šurfų 13 – 11 vieta po tyrimų, vaizdas iš PR pusės.

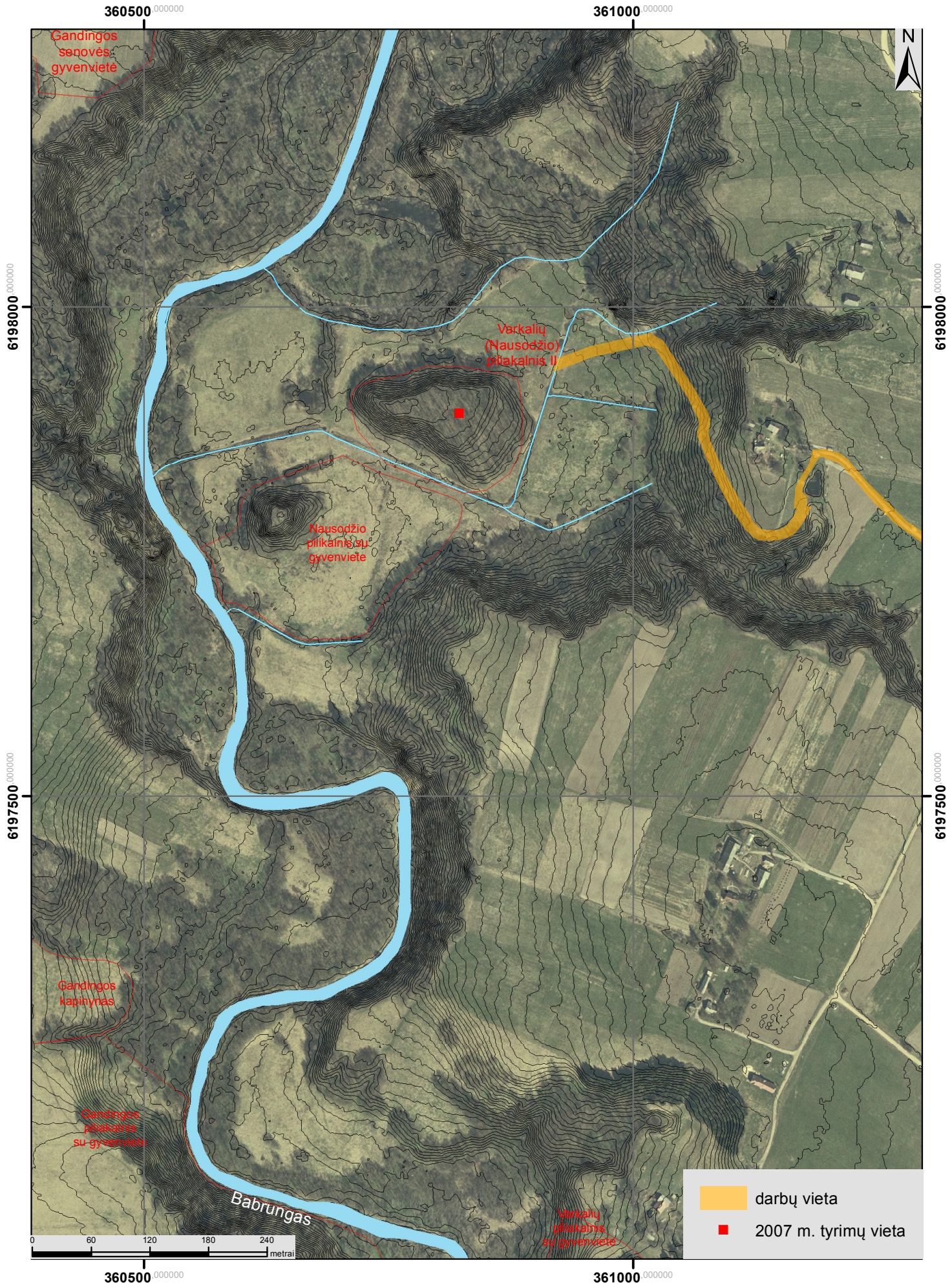
## **Planų sąrašas**

Planas 1. Nausodžio (Varkalių) piliakalnio II situacijos planas.

Planas 2. Tyrimų vietos suvestinis planas. M 1:800



Planas 1. Nausodžio (Varkalių) piliakalnio II situacijos planas. M 1:5000





Planas 2. Tyrimų vietos suvestinis planas. M 1:800



6197900

6197800

6197900

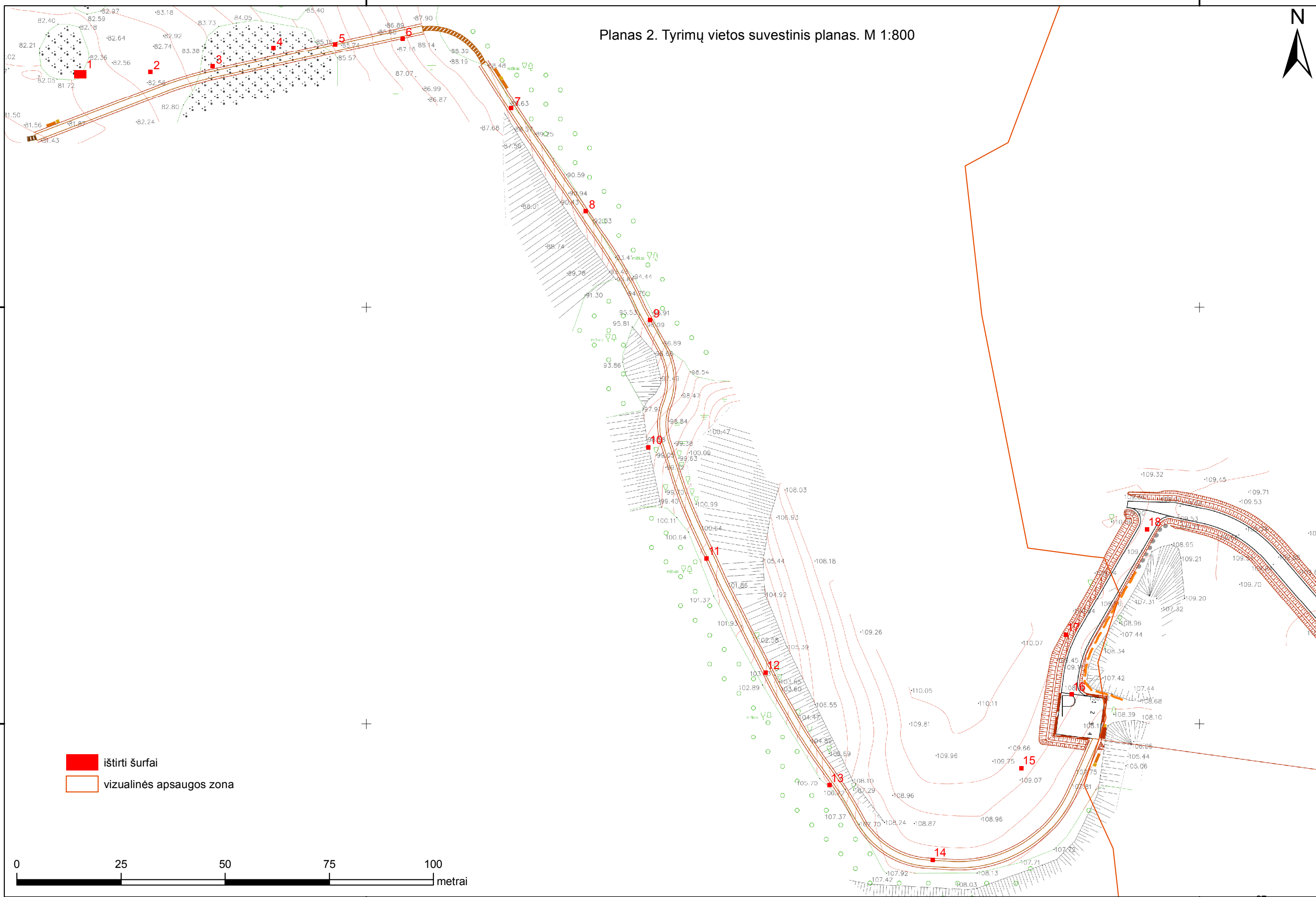
6197800



361000

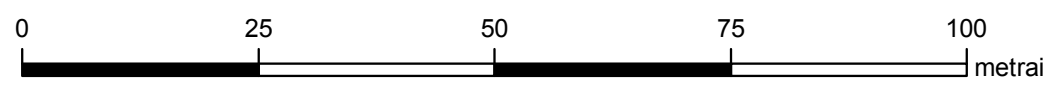
361200

361000

361200



-  ištirti šurfai
-  vizualinės apsaugos zona







Užsakovas: UAB "Anravis"

R. LESOVOJUS

Tyrėjas: Darius Kontrimas,

KPD atestato numeris 1336

**Nausodžio (Varkalių) piliakalnio II (u. k. 5472), apsaugos zonos, apsaugos nuo vizualinio poveikio pozonio, Plungės r. sav., archeologinių žvalgomųjų tyrimų 2013 metais**

**PROJEKTAS**

Vilnius

2013

## AIŠKINAMASIS RAŠTAS

**Bendrieji duomenys:** pagal Varkalių piliakalnių prieigų sutvarkymo projektą į R nuo Nausodžio (Varkalių) piliakalnio II (5472) planuojama įrengti pėsčiųjų taką (385 m), rekonstruoti žvyro dangos kelią (bei įrengti naują atkarpą – 227 m<sup>2</sup>), įrengti automobilių stovėjimo aikštelę (105 m<sup>2</sup>), informacinį stendą, šešis suoliukus, penkias šiukšliadėžes, medinį lieptelį. Pėsčiųjų tako ir kelio įrengimui numatyta nukasti iki 20 cm augalinį sluoksnį, suformuoti 20 – 35 cm storio smėlio pasluoksnį. Suoliukams ir šiukšliadėžėms įrengimai iki 70 cm poliai. Dalis suprojektuotų darbų patenka į Nausodžio (Varkalių) piliakalnio (5471) su gyvenviete (23971) ir Nausodžio (Varkalių) piliakalnio II (5472) apsaugos zonos apsaugos nuo vizualinio poveikio pozonį. Nausodžio (Varkalių) piliakalniai datuojami I tūkst – XIII a.

**Tyrimų tikslas:** žvalgomaisiais tyrimais bus siekiama nustatyti kultūrinio sluoksnio storį, išlikimo laipsnį, datuoti jo horizontus, surinkti archeologinius radinius. Žvalgomieji tyrimai parodys, ar šioje vietoje yra gyvenvietės kultūrinis sluoksnis, bei ar reikalingi detalieji archeologiniai tyrimai suprojektuotų darbų vietose.

**Tyrimų pobūdžio pagrindimas:** anksčiau archeologiniai tyrimai Nausodžio (Varkalių) piliakalnio II aplinkoje nevykdyti. Todėl prieš suprojektuotų darbų pradžią būtina atlikti žvalgomuosius archeologinius tyrimus. Tyrimų metu būtų tiriami 1x1 m dydžio archeologiniai šurfai. Pradedant nuo Nausodžio (Varkalių) piliakalnio R šlaito, 90 m atstumu į ŠR nuo jo būtų tiriamas vienas 2x3 m dydžio archeologinis šurfas ir toliau į ŠR kas 15 m būtų tiriami penki 1x1 m dydžio šurfai. Toliau suprojektuoto tako vietoje PR kryptimi šurfus planuojama tirti kas 30 m. Suprojektuotos automobilių aikštelės vietoje ištiriami du 1x1 m dydžio šurfai. Aptikus archeologiškai vertingą kultūrinį sluoksnį būtų parengiama tyrimų pažyma, kurioje apibrėžiami apibojimai grunto kasimo darbams (esant būtinybei reikalaujama atlikti detaliuosius archeologinius tyrimus). Vertingo kultūrinio sluoksnio neaptikus būtų atliekami archeologiniai žvalgymai.

**Tyrimų apimtys:** planuojama ištirti septyniolika 1x1 m dydžio šurfų ir vieną 2x3 m dydžio šurfą (iš viso 23 m<sup>2</sup>) bei žvalgyti apie 900 m<sup>2</sup> plotą.

**Tyrimų trukmė:** 2013 m birželio – rugpjūčio mėn.

**Istorinės žinios:** Nausodžio (Varkalių) piliakalniai priklausė Gandingos pilies apygardai, kuri turėjo būti viena iš pagrindinių Ceklio žemėje. Gandingos piliakalnyje XIII a. stovėjusi pilis buvo

svarbus kovų su kryžiuočiais taškas. Nuo XVI a. vid. čia būta valsčiaus, kuris buvo gana tankiai apgyvendintas. 1529 – 1567 m. Gandinga buvo neprivilegijuotų miestų sąrašė. XVI a. antrojoje pusėje Gandingos svarba sumažėjo ir ją nustelbė Plungė. 1667 m. minimas Gandingos pavietas, kuriame buvo 20 bajorų dūmų. Dabar išvažinėto tako vietoje po velėnos sluoksniu vietomis matyti atsidengę senojo kelio grindinio akmenys (pav. 3).

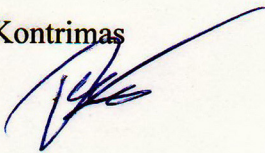
**Ankstesni tyrimai:** anksčiau archeologiniai tyrimai Nausodžio piliakalnio II aplinkoje nevykdyti.

**Priedas 1:** Nausodžio (Varkalių) piliakalnio II situacijos planas

**Priedas 2:** Suvestinis tyrimų vietos planas

**Priedas 3:** Tyrimų vietos fotofiksacija

D. Kontrimas

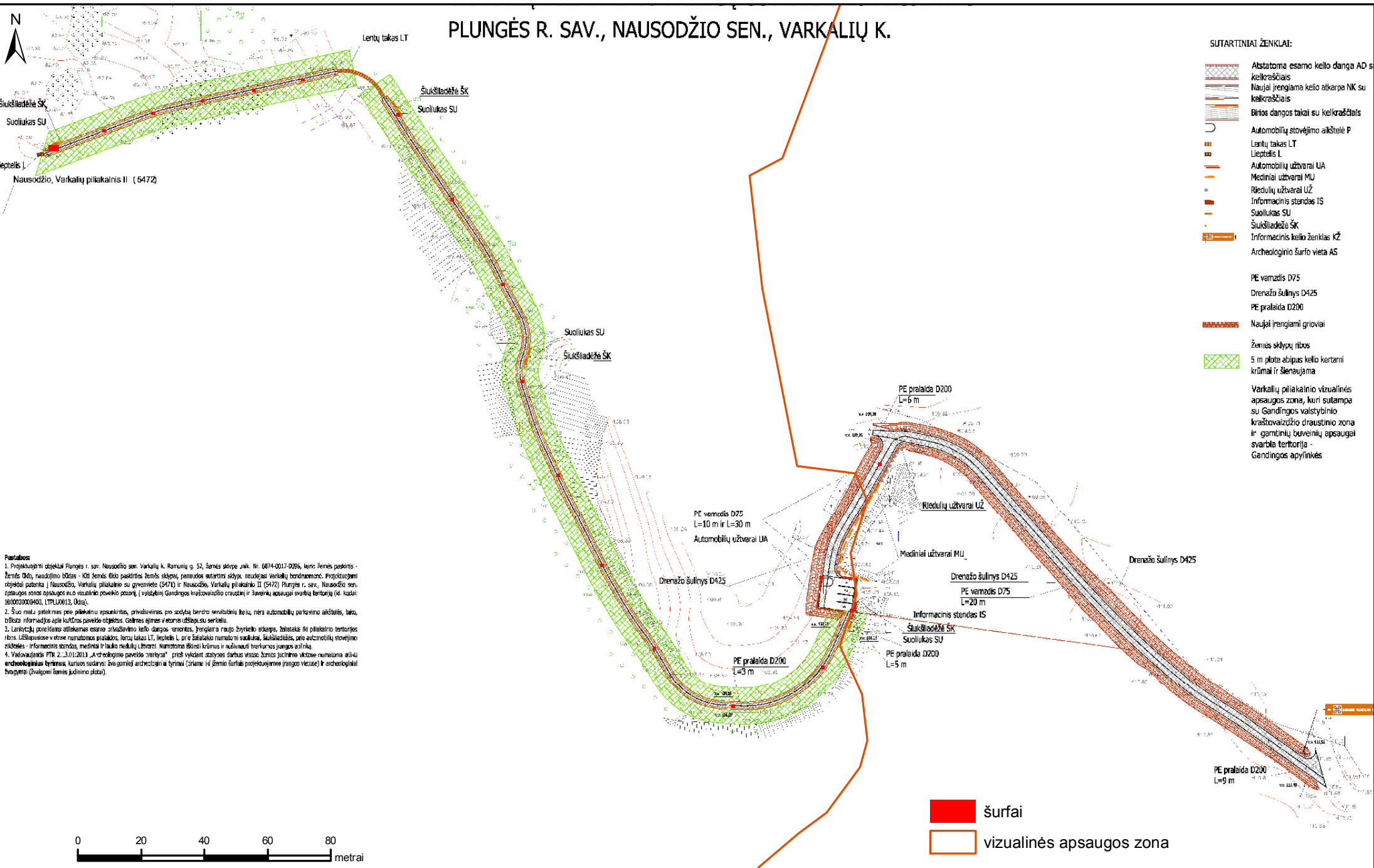








PLUNGĖS R. SAV., NAUSODŽIO SEN., VARKALIŲ K.



- SUTARTINIAI ŽENKLAI:**
- Atstatoma esamo kelio danga AD su kelkraščiais
  - Naujai įrengiama kelio atkarpa NK su kelkraščiais
  - Brios dangos takai su kelkraščiais
  - Automobilų stovėjimo aikštelė P
  - Lentų takas LT
  - Lieptelis L
  - Automobilų užvarai UA
  - Mediniai užvarai MU
  - Riedulių užvarai UŽ
  - Informacinis standas IS
  - Suolukas SU
  - Šukšliadėžė ŠK
  - Informacinis kelio ženklas KŽ
  - Archeologinio šurfo vieta AS
- 
- PE vamzdis D75
  - Drenažo šulinys D425
  - PE pralaida D200
  - Naujai įrengiami grioviai
  - Žemės sklypų ribos
  - 5 m pločio abipus kelio kertami krūmai ir šienaujama
- Varkalių pilialinio vizualinės apsaugos zona, kuri sutampa su Gardingos valstybinio kraštovaizdžio draustinio zona ir gamtinių buveinių apsaugai svarbia teritorija - Gardingos apylinkės

**Pastabos:**

1. Projektuojami objektai Plungės r. sav. Nausodžio sen. Varkalių k. Ramunė g. 52, žemės sklype jmk. Nr. 6874-0017-0096, kurio žemės paviršius - žemės ūkiui, naudojimo būdas - kitas žemės ūkiui pasiekiamas žemės sklypas, panaudotas sutartinai sklypui, naudojamas varkalių bendruomenė. Projektuojami objektai patenka į Nausodžio, Varkalių pilialinio su gyvenvietė (5471) ir Nausodžio, Varkalių pilialinio II (5472) Plungės r. sav., Nausodžio sen. esančių žemės sklypų ribas ir nuolatiniuose žemės sklypų, įvairių (Gardingos kraštovaizdžio draustinis) ir žemės ūkiui svarbi teritorija (k. kodas: 10000000400, LTRU0013, 01a).
2. Šiuo metu pateiktas piešinys yra apytikslus, prielaidinis, prozodija bendro servitutinio kelio, nėra automobilų stovėjimo aikštės, tako, tiksliai informuoti apie kultūros paveldo objektus. Galimas atvejis vėlesniuose etapuose serikalui.
3. Lančiųjų poreikiams atliekamas esančio arvažadinio kelio dangos remonto, įrengiama naujo žvyrikelio atkarpa, žaliavai iki pilialinio teritorijos ribos. Užšlapuose vietose numatomos pralaidos, lentų takas LT, lieptelis L, prie žaliavos numatomi suolukai, šukšliadėžės, prie automobilų stovėjimo aikštės - informacinis standas, mediniai ir lauko riedulių užvarai. Numatoma likusios krumos ir nušienuoti tvirtosios juostos atkarpa.
4. Valdomajam PTK 2.3.01:2011 „Archeologinio paveldo teritorijų“ prieš vykdomi atnaujinimo darbus visose žemės juostinėse vietose numatoma atlikti archeologinius tyrimus, kuriuos sudarys šie darbai: archeologiniai tyrimai (dirame ir žemio šurfo) projektavime (rangos vietoje) ir archeologiniai tyrimai (šurfo) žemio juostinėse vietose.

- šurvai
- vizualinės apsaugos zona



### Tyrimų vietos fotofiksacija (2013-04-24)



Pav. 1. Suprojektuoto tako į Babrungo slėnį link piliakalnio vieta iš šiaurės rytų.



Pav. 3. Senojo kelio link piliakalnio grindinio pietrytinis galas iš pietryčių.



Pav. 2. Žemutinė suprojektuoto tako vietos dalis priešais piliakalnį iš pietryčių.



Pav. 4. Suprojektuoto tako vieta link piliakalnio iš šiaurės vakarų.