

Simonas Aleksandravičius

**Maišiakulės piliakalnio (5347) teritorijoje, Molėtų r. sav., Maišiakulės k., 2013 m., vykdytų
žvalgomųjų archeologinių tyrimų ataskaita**

**Vilnius,
2014**

Turiny

Įvadas.....	3
Ankstesnių archeologinių tyrimų apžvalga.....	4
Žvalgomųjų archeologinių tyrimų eiga.....	5
Išvados.....	11
Fotonuotraukų sąrašas.....	12
Fotonuotraukos.....	14
Situacijos planas.....	22
Priedų sąrašas.....	23
Priedai (projekto, leidimo kopijos).....	24

.

Įvadas

2013 m. spalio mėn. Vilniaus Universiteto archeologijos katedros darbuotojai vadovaujami archeologo Simono Aleksandravičiaus atliko archeologinius žvalgomuosius tyrinėjimus Maišiakulės piliakalnio (u.k. 5347, Maišiakulės k., Molėtų r. saviv.) teritorijoje ir apsaugos zonoje. Leidimas Nr.LA-370 vykdyti žvalgomuosius archeologinius tyrimus Maišiakulės piliakalnio (5347) teritorijoje, Molėtų r. sav., Maišiakulės k., pagal Mokslinės archeologijos komisijos patvirtintą projektą, išduotas Kultūros paveldo departamente 2013-10-14 archeologui Simonui Aleksandravičiui (žr. priedą Nr.2).

Žvalgomieji archeologiniai tyrinėjimai Maišiakulės piliakalnio (5347) teritorijoje ir apsaugos zonoje atlikti tose vietose, kuriose pagal projektą, *Saulės jėgainės prijungimas prie elektros tinklų Maišiakulės k., Alantos sen.*, buvo tiesiamas elektros kabelis. Tyrimų tikslas buvo nustatyti ar suprojektuotuose požeminių komunikacijų vietose yra išlikusių vertingų archeologinių objektų. Tyrimus užsakė UAB „Elektros tinklo paslaugos“.

Ekspedicijoje dalyvavo archeologai Linas Tamulynas, Gediminas Jonutis, Monika Žemantauskaitė, Vaidotas Suncovas, Darius Kontrimas, Vilniaus Universiteto Istorijos fakulteto archeologijos specialybės bakalauro IV kurso studentai Petras Dobeikis ir Vytautas Vingys, bei Marius Kajota. Lauko ir foto fiksaciją atliko S.Aleksandravičius, fotonuotraukas maketavo S.Aleksandravičius. Situacijos planai L.Tamulyno.

Ankstesnių archeologinių tyrimų apžvalga

Tirtoje Maišiakulės piliakalnio (5347) teritorijoje ir aplinkoje ankščiau archeologiniai tyrimai nevykdyti. Nei žvalgomieji nei detalieji tyrimai nevykdyti nei ant piliakalnio nei jo aplinkoje. Keletą kartų piliakalnio teritorijoje vykdyti archeologiniai žvalgymai. 1970 m. Lietuvos istorijos instituto archeologijos skyriaus archeologas V.Daugudis archeologinių žvalgymų metu Anykščių, Molėtų, Rokiškio ir Utenos rajonuose aprašė ir Maišiakulės piliakalnį, tuo metu pavadintą Vastapos vardu. Žvalgymu metu užfiksuota esama piliakalnio situacija, nustatyta, kad piliakalnis ilgai buvo ariamas ir jo viršuje stovėjęs kažkoks pastatas (spėsta iš to, kad piliakalnio viršuje aptikta nemažai raudonų plytų nuolaužų). Piliakalnis įtrauktas į atskirą tariamų piliakalnių sąrašą¹.

Žvalgymai taip pat vykdyti 1978 (šiais metais piliakalnis kartografuotas) ir 1991² m. jų metu fiksuoti išoriniai piliakalnio požymiai, nustatyta ir patikslinta saugoma teritorija (Maišiakulės piliakalnio dosjė, KPD KPC vietų skyriaus archyvas).

Piliakalnis taip pat trumpai aprašytas leidinyje: *Lietuvos piliakalniai. Atlasas. Vilnius, 2005, t. II.*

¹ Daugudis V., 1970.V.29-VI.27 archeologinių paminklų, esančių Anykščių, Molėtų, Rokiškio ir Utenos rajonuose žvalgymo duomenys. Vilnius, 1970, LII, Nr.150.

² Strazdas A., 1991 m. žvalgomosios archeologinės ekspedicijos Molėtų rajone. Vilnius, 1991. LII Nr.2329.

Žvalgomųjų archeologinių tyrimų eiga

2013 m. spalio mėnesį archeologas Simonas Aleksandravičius vykdė archeologinius žvalgomuosius tyrinėjimus Maišiakulės piliakalnio (5347) teritorijoje, Molėtų r. sav., Maišiakulės k. Ekspedicijos metu ištirtas 18 kv.m plotas. Ištirti 18 1x1 m dydžio archeologiniai šurfai. Archeologinių žvalgomųjų tyrinėjimų tikslas buvo nustatyti ar suprojektuotų požeminių komunikacijų vietose nėra išlikusių vertingų nesuardytų kultūrinio sluoksnio horizontų, kapų ar kitų vertingų archeologijos objektų. Šurfų koordinatėms nustatyti naudotas tacheometras Sokkia SET 530RK-33T. Šurfų koordinatės pateikiamos LKS' 94 sistemoje.

Tyrimų užsakovams, prieš klojant elektros kabelį Maišiakulės piliakalnio (5347) teritorijoje, Molėtų r. sav., Maišiakulės k., KPD Utenos teritorinis padalinys, žemės judinimo vietoje, nurodė atlikti archeologinius žvalgomuosius tyrimus. Tačiau, Maišiakulės piliakalnio apsaugos zonoje kabelis buvo paklotas archeologui nedalyvaujant, ir tik priartėjus prie piliakalnio (t.y. piliakalnio teritorijos) buvo prisiminta, kad lygtai buvo nurodyta prieš žemės kasimo darbus atlikti archeologinius tyrimus. Apie susidariusią situaciją buvo informuotas KPD kontrolės skyrius. Šurfai Nr.1-10 buvo tirti tose vietose, kur buvo planuojama tiesti elektros kabelį, šurfai Nr.11-18 tirti kiek įmanoma arčiau jau paklotų požeminių komunikacijų. Taip stengtasi kuo tiksliau nustatyti, šalia jau įvykdytų žemės kasimo darbų esančios teritorijos, archeologinę situaciją ir išsiaiškinti ar žemės judinimo darbai atlikti archeologui nedalyvaujant galėjo sunaikinti vertingus archeologinius objektus.

Tyrimai pradėti vykdyti Maišiakulės piliakalnio papėdėje šalia saugomos teritorijos ribos (šurfai Nr.1-5), šurfas Nr.6 ištirtas piliakalnio saugomoje teritorijoje. Vėliau tyrimai tęsti piliakalnio apsaugos zonoje už brastos per Vastapos upę, drėgname slėnyje miškelyje (šurfai Nr.7-9), šurfas Nr.10 tirtas pievutėje už Vastapos slėnio. Šurfai Nr.11-18 tirti likusioje teritorijos dalyje (pievoje, miškelyje, gyvenamų sodybų teritorijose, ariamų laukų vietose (žr.sit.pl.)). Žemiau pateikiami šurfų aprašymai. Prie struktūrų aprašymų pateikiami sluoksnių storiai (cm). Visiems šurfams suteikta atskira 0,5x0,5 m dydžio kvadratų sistema. Iš vakarų į rytus kvadratai žymėti skaičiais nuo 1 iki 2, iš šiaurės į pietus - raidėmis nuo A iki B.

Šūrfas Nr. 1

Dydis: 1x1 m.; šurfo centro koordinatės: x - 6137905,33, y - 582414,05; nuoroda: foto 12; paviršiaus H abs.: 122,22 m.; įžemio H abs.: 121,89 m.

Stratigrafija:

- 1) 2-3 cm velėna;
- 2) 30 cm povelėninis sluoksnis – juoda žemė;
- 3) įžemis stambus rudas žvyras.

Šūrfas Nr. 2

Dydis: 1x1 m.; šurfo centro koordinatės: x - 6137900,51, y - 582425,66; nuoroda: foto 13; paviršiaus H abs.: 121,78 m.; įžemio H abs.: 154,88 – 154,68 m.

Stratigrafija:

- 1) 5 cm velėna;
- 2) 40 cm povelėninis sluoksnis – tamsiai pilka žemė;
- 3) įžemis stambus rudas žvyras.

Šūrfas Nr. 3

Dydis: 1x1 m.; šurfo centro koordinatės: x - 6137892,10, y - 582442,25; nuoroda: foto 14; paviršiaus H abs.: 121,88 m.; įžemio H abs 121,65 m.

Stratigrafija:

- 1) 2-3 cm velėna;
- 2) 20 cm juoda žemė su akmenimis;
- 3) įžemis stambus rudas žvyras.

Šūrfas Nr. 4

Dydis: 1x1 m.; šurfo centro koordinatės: x - 6137885,8, y - 582456,75; nuoroda: foto 15; paviršiaus H abs.: 121,18 m.; įžemio H abs.: 120,85 m.

Stratigrafija:

- 1) 2-3 cm velėna;
- 2) 30 cm rudas žvyras su stambiais akmenimis;
- 3) įžemis geltonas smėliukas.

Šūrfas Nr. 5

Dydis: 1x1 m.; šurfo centro koordinatės: x - 6137886,59, y - 582470,00; nuoroda: foto 16; paviršiaus H abs.: 120,40 m.; įžemio H abs.: 120,32 m.

Stratigrafija:

- 1) 2-3 cm velėna;
- 2) 5 cm tamsiai pilkas povelėninis sluoksnis ;
- 3) įžemis geltonas smėliukas.

Šurfas Nr. 6

Dydis: 1x1 m.; šurfo centro koordinatės: x - 6137867,35, y - 582486,20; nuoroda: foto 17; paviršiaus H abs.: 117,31 m.; įžemio H abs.: 116,61 m.

Stratigrafija:

- 1) 5 cm velėna;
- 2) 65 cm pilkas mėlingas gruntas su nedideliais 5x6; 7x4 cm dydžio akmenimis;
- 3) įžemis pilkas smulkus žvyras.

Šurfas Nr. 7

Dydis: 1x1 m.; šurfo centro koordinatės: x - 6137823,31, y - 582520,62; nuoroda: foto 18; paviršiaus H abs.: 115,46 m.; įžemio H abs.: 114,98 m.

Stratigrafija:

- 1) 8 cm velėna;
- 2) 40 cm šakningas miškožemis;
- 3) įžemis smulkus pilkšvas žvyras.

Šurfas Nr. 8

Dydis: 1x1 m.; šurfo centro koordinatės: x - 6137794,96, y - 582540,87; nuoroda: foto 19; paviršiaus H abs.: 115,52 m.; įžemio H abs.: 115,02 m.

Stratigrafija:

- 1) 5 cm velėna;
- 2) 25 cm šakninga miško žemė;
- 3) 20 cm pilkšvai gelsvas smėliukas;
- 4) įžemis smulkus pilkšvas žvyras.

Šurfas Nr. 9

Dydis: 1x1 m.; šurfo centro koordinatės: x - 6137839,76, y - 582559,35; nuoroda: foto 20; paviršiaus H abs.: 117,03 m.; įžemio H abs.: 116,19 m.

Stratigrafija:

- 1) 4 cm velėna;
- 2) 30 cm juoda šakninga miško žemė;
- 3) 50 cm pilka žemė su vidutinio dydžio (10x15, 12x14 cm) akmenimis;
- 4) įžemis gelsvas smulkus žvyras.

Po velėna aptikta keletas smulkių, stipriai korodavusių, neaiškios paskirties, geležinių dirbinių fragmentų (XX a.).

Šurfas Nr. 10

Dydis: 1x1 m.; šurfo centro koordinatės: x - 6137869,89, y - 582565,43; nuoroda: foto 21; paviršiaus H abs.: 119,43 m.; įžemio H abs.: 119,20 m.

Stratigrafija:

- 1) 2-3 cm velėna;
- 2) 20 cm juoda žemė;
- 3) įžemis stambus rusvas žvyras.

Šurfas Nr. 11

Dydis: 1x1 m.; šurfo centro koordinatės: x - 6137897,98, y - 582595,30; nuoroda: foto 22; paviršiaus H abs.: 120,61 m.; įžemio H abs.: 120,16 m.

Stratigrafija:

- 1) 5 cm velėna;
- 2) 20 cm juoda šakninga žemė;
- 3) 20 smulkus rudas žvyras;
- 4) įžemis smulkus gelsvas žvyras.

Šurfas Nr. 12

Dydis: 1x1 m.; šurfo centro koordinatės: x - 6137900,76, y - 582627,05; nuoroda: foto 23; paviršiaus H abs.: 119,14 m.; įžemio H abs.: 118,81 m.

Stratigrafija:

- 1) 3 cm velėna;
- 2) 30 cm juodas povėlėninis sluoksnis;
- 3) įžemis smulkus rudas žvyras.

Šūrfas Nr. 13

Dydis: 1x1 m.; *šurfo centro koordinatės:* x - 6137888,46, y - 582668,85; *nuoroda:* foto 24; *paviršiaus H abs.:* 120,32 m.; *įžemio H abs.:* 119,61 m.

Stratigrafija:

- 1) 6 cm velėna;
- 2) 65 cm šakningas smėlingas pilkas miškožemis;
- 3) įžemis pilkas smėlis.

Miškožemyje surastos dvi smulkios žalsvai glazūruotos buitinės keramikos šukės (XX a.).

Šūrfas Nr. 14

Dydis: 1x1 m.; *šurfo centro koordinatės:* x - 6137883,70, y - 582713,97; *nuoroda:* foto 25; *paviršiaus H abs.:* 123,81 m.; *įžemio H abs.:* 123,21 m.

Stratigrafija:

- 1) 5 cm velėna;
- 2) 55 cm tamsiai pilka žemė;
- 3) įžemis tamsiai geltonas smėlis.

Šūrfas Nr. 15

Dydis: 1x1 m.; *šurfo centro koordinatės:* x - 6137885,95, y - 582757,23; *nuoroda:* foto 26; *paviršiaus H abs.:* 120,87 m.; *įžemio H abs.:* 119,92 m.

Stratigrafija:

- 1) 5 cm velėna;
- 2) 90-100 cm tamsiai pilkas smėlingas dirvožemis;
- 3) įžemis gelsvas smėliukas.

II sluoksnyje aptiktas atsitiktinis lipdytos apžiestos keramikos puodo dugnelio fragmentas. Fragmentas 5x4 cm dydžio.

Šūrfas Nr. 16

Dydis: 1x1 m.; *šurfo centro koordinatės:* x - 6137905,66, y - 582779,19; *nuoroda:* foto 27; *paviršiaus H abs.:* 120,09 m.; *įžemio H abs.:* 119,44 m.

Stratigrafija:

- 1) 5 cm velėna;

- 2) 40 cm pilkas riebus dirvožemis (buvęs arimas?);
- 3) 20 cm juoda žemė su degėisiais(XIX a. kultūrinis sluoksnis ?);
- 4) įžemis pilkšvas smėlis.

Šurfas Nr. 17

Dydis: 1x1 m.; *šurfo centro koordinatės:* x - 6137931,06, y - 582808,95; *nuoroda:* foto 28; *paviršiaus H abs.:* 120,88 m.; *įžemio H abs.:* 120,13 m.

Stratigrafija:

- 1) 5 cm velėna;
- 2) 40 cm pilkas riebus dirvožemis (buvęs arimas?);
- 3) 30 cm juoda žemė su degėisiais (XIX a. kultūrinis sluoksnis ?);
- 4) įžemis pilkšvas smėlis.

Šurfas Nr. 18

Dydis: 1x1 m.; *šurfo centro koordinatės:* x - 6137947,46, y - 582842,16; *nuoroda:* foto 29; *paviršiaus H abs.:* 119,51 m.; *įžemio H abs.:* 118,76 m.

Stratigrafija:

- 1) 5 cm velėna;
- 2) 60 cm pilkas riebus dirvožemis (buvęs arimas?);
- 3) 10 cm juoda žemė su degėisiais (XIX a. kultūrinis sluoksnis ?);
- 4) įžemis pilkšvas smėlis.

Asižvelgus į MAK narių rekomendacijas (2013 10 08 posėdis) tyrimų metu iširti 2 papildomi 1x1 m dydžio archeologiniai šurfai. Baigus tyrimus šurfai užkasti (foto 30-46).

Atlikus žvalgomočius archeologinius tyrimus Maišiakulės piliakalnio (5347) teritorijoje, Molėtų r. sav., Maišiakulės k., elektros kabelio klojimo vietoje vykdyti archeologiniai žvalgymai (foto 47-49). Žvalgymų metu vertingų archeologinio paveldo objektų neaptikta.

Žvalgomųjų archeologinių tyrimų metu fiksuotas nevertingas 20 – 100 cm storio kultūrinis sluoksnis. Šurfuose piliakalnio papėdėje, Vastapos upės slėnyje įžemis fiksuotas iš karto po velėna ir povelėniniu miškožemio ar juodo akmeningo grunto sluoksniu (šurfai Nr.1-12). Šurfuose Nr.16-18 45-65 cm gylyje, po armeniu, fiksuotas iki 30 cm juodos žemės su degėisiais sluoksnelis. Nors horizonte jokių archeologinių radinių, įgalinčių tyrėją sluoksnį kaip nors datuoti, neaptikta, jis veikiausiai susijęs su šioje vietoje stovėjusių – XIXa.(?) - XX a. – sodybviečių egzistavimu. Tyrimų metu aptikti radiniai datuoti XIX a. – XX a. Radiniai neinventorinti, o užkasti šurfe Nr.18 (žr.sit.pl.).

Išvados

Žvalgomųjų archeologinių tyrimų Maišiakulės piliakalnio (5347) teritorijoje, Molėtų r. sav., Maišiakulės k. 2013 m. spalio mėnesį metu ištirtas 18 kv.m plotas. Ištirti 18 1x1 m dydžio archeologiniai šurfai. Tyrimų metu vertingo archeologinio kultūrinio sluoksnio, archeologinių radinių, pavienių žmonių kaulų, kapų ar kitų archeologinių vertybių neaptikta. Šurfuose vyravo nevertingas 20 – 100 cm storio kultūrinis sluoksnis, preliminariai datuojamas XIX – XXI a.

Ateityje vykdant žemės judinimo darbus Maišiakulės piliakalnio (u.k. 5347, Maišiakulės k., Molėtų r. saviv.) teritorijoje ir apsaugos zonoje archeologo dalyvavimas būtinas. Kadangi 2013 m. atlikus žvalgomuosius archeologinius tyrimus požeminių komunikacijų tiesimo vietose vykdyti archeologiniai žvalgymai, tolimesnis archeologinių žvalgomųjų tyrimų pobūdis naujose žemės judinimo vietose turėtų būti apspręstas vadovaujantis Paveldo tvarkybos reglamentu „Archeologinio paveldo tvarkyba“ ir 2013 m. vykdytų tyrimų išvadomis.

Grafinės medžiagos originalai ir skaitmeninės fotografijų laikmenos saugomi autoriaus.

Archeologas Simonas Aleksandravičius

Fotonuotraukų sąrašas

1. Šurfų Nr.1-4 tyrimų vieta. Vaizdas iš rytų.
2. Šurfų Nr.5-6 tyrimų vieta. Vaizdas iš šiaurės.
3. Dešinėje miško keliuko pusėje, matomas jau paklotas elektros kabelis. Vaizdas iš pietų.
4. Šurfo Nr.7 tyrimo vieta.
5. Šurfo Nr.8 tyrimo vieta.
6. Šurfo Nr.9 tyrimo vieta.
7. Šurfo Nr.10 tyrimo vieta. Vaizdas iš pietų.
8. Šurfo Nr.11 tyrimo vieta. Vaizdas iš šiaurės rytų.
9. Šurfo Nr.12 tyrimo vieta. Vaizdas iš rytų.
10. Šurfo Nr.13 tyrimo vieta, vaizdas iš rytų.
11. Tiriamas šurfas Nr.5, vaizdas iš šiaurės.
12. Šurfas Nr.1. Šiaurinė sienelė, vaizdas iš pietų.
13. Šurfas Nr.2, vaizdas iš rytų.
14. Šurfas Nr.3. Šiaurinė sienelė, vaizdas iš pietų.
15. Šurfas Nr.4. Pietinė ir vakarinė sienelės, vaizdas iš šiaurės vakarų.
16. Šurfas Nr.5. Rytinė sienelė, vaizdas iš vakarų.
17. Šurfas Nr.6. Vakarinė sienelė, vaizdas iš rytų.
18. Šurfas Nr.7. Vakarinė sienelė, vaizdas iš rytų.
19. Šurfas Nr.8. Šiaurinė sienelė, vaizdas iš pietų.
20. Šurfas Nr.9. Pietinė sienelė, vaizdas iš šiaurės.
21. Šurfas Nr.10. Šiaurinė sienelė, vaizdas iš pietų.
22. Šurfas Nr.11. Šiaurinė sienelė, vaizdas iš pietų.
23. Šurfas Nr.12. Pietinė sienelė, vaizdas iš šiaurės.
24. Šurfas Nr.13. Šiaurinė ir rytinė sienelės, vaizdas iš šiaurės vakarų.
25. Šurfas Nr.14. Šiaurinė sienelė, vaizdas iš pietų.
26. Šurfas Nr.15. Šiaurinė sienelė, vaizdas iš pietų.
27. Šurfas Nr.16. Pietinė sienelė, vaizdas iš šiaurės.
28. Šurfas Nr.17. Šiaurinė sienelė, vaizdas iš pietų.
29. Šurfas Nr.18. Šiaurinė sienelė, vaizdas iš pietų.

30. Užkastas šurfas Nr.2.
31. Užkastas šurfas Nr.1.
32. Užkastas šurfas Nr.5.
33. Užkastas šurfas Nr.3.
34. Užkastas šurfas Nr.4.
35. Užkastas šurfas Nr.7.
36. Užkastas šurfas Nr.6.
37. Užkastas šurfas Nr.8.
38. Užkastas šurfas Nr.11.
39. Užkastas šurfas Nr.12.
40. Užkastas šurfas Nr.14.
41. Užkastas šurfas Nr.15.
42. Užkastas šurfas Nr.16
43. Užkastas šurfas Nr.13.
44. Užkastas šurfas Nr.10.
45. Užkastas šurfas Nr.17.
46. Užkastas šurfas Nr.18.
- 47-49. Archeologiniai žvalgymai elektros kabelio tranšėjos vietoje.



1.Surfų Nr.1-4 tyrimų vieta. Vaizdas iš rytų.



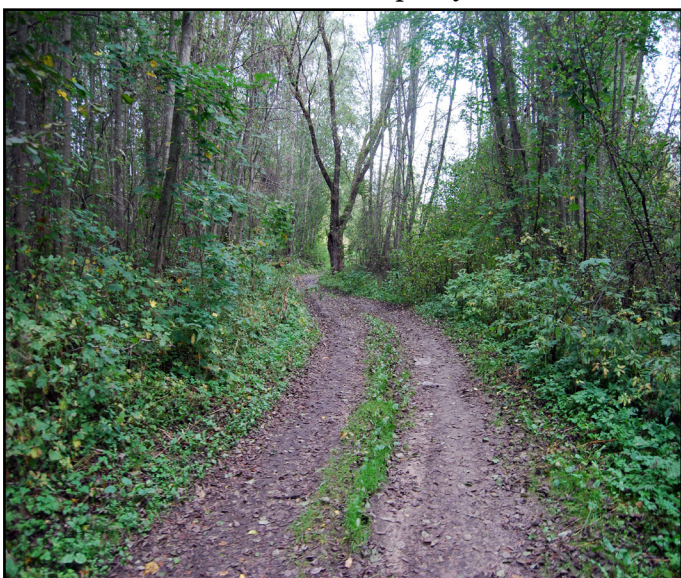
2.Surfų 5-6 tyrimų vieta. Vaizdas iš šiaurės.



3.Dešinėje miško keliuko pusėje, matomas jau paklotas elektros kabelis.. Vaizdas iš pietų.



4.Surfų Nr.7 tyrimo vieta.



5.Surfų Nr.8 tyrimo vieta.



6.Surfų Nr.9 tyrimo vieta.



7.Surfo Nr.10 tyrimo vieta. Vaizdas iš pietų.



8.Surfo Nr.11 tyrimo vieta. Vaizdas iš šiaurės rytų.



13.Surfas Nr.2, vaizdas iš rytų.



14.Surfas Nr.3. Siaurinė sienelė, vaizdas iš pietų.



9.Surfo Nr.12 tyrimo vieta. Vaizdas iš rytų.



10.Surfo Nr.13 tyrimo vieta, vaizdas iš rytų.



15.Surfas Nr.4. Pietinė ir vakarinė sienelės, vaizdas iš šiaurės rytų.



16.Surfas Nr.5. Rytinė sienelė, vaizdas iš vakarų.



11.Tiriamas šurfas Nr.5, vaizdas iš šiaurės.



12.Surfas Nr.1. Siaurinė sienelė, vaizdas iš pietų.



17.Surfas Nr.6. Vakarinė sienelė, vaizdas iš rytų.



18.Surfas Nr.7. Vakarinė sienelė, vaizdas iš rytų.



19.Surfas Nr.8. Siaurinė sienelė, vaizdas iš pietų.



20.Surfas Nr.9. Pietinė sienelė, vaizdas iš šiaurės.



25.Surfas Nr.14. Siaurinė sienelė, vaizdas iš pietų.



26.Surfas Nr.15. Siaurinė sienelė, vaizdas iš pietų.



21.Surfas Nr.10. Siaurinė sienelė, vaizdas iš pietų.



22.Surfas Nr.11. Siaurinė sienelė, vaizdas iš pietų.



27.Surfas Nr.16. Pietinė sienelė, vaizdas iš šiaurės.



28.Surfas Nr.17. Siaurinė sienelė, vaizdas iš pietų.



23.Surfas Nr.12. Pietinė sienelė, vaizdas iš šiaurės.



24.Surfas Nr.13. Pietinė ir rytinė sienelės, vaizdas iš šiaurės vakarų.



29.Surfas Nr.18. Siaurinė sienelė, vaizdas iš pietų.



30.Užkastas šurfas Nr.2.



31. Užkastas šūrfas Nr.1.



32. Užkastas šūrfas Nr.5.



37. Užkastas šūrfas Nr.8.



38. Užkastas šūrfas Nr.11.



33. Užkastas šūrfas Nr.3.



34. Užkastas šūrfas Nr.4.



39. Užkastas šūrfas Nr.12.



40. Užkastas šūrfas Nr.14.



35. Užkastas šūrfas Nr.7.



36. Užkastas šūrfas Nr.6.



41. Užkastas šūrfas Nr.15.



42. Užkastas šūrfas Nr.16.



43. Užkastas šūrfas Nr.13.



44. Užkastas šūrfas Nr.10.



45. Užkastas šūrfas Nr.17.

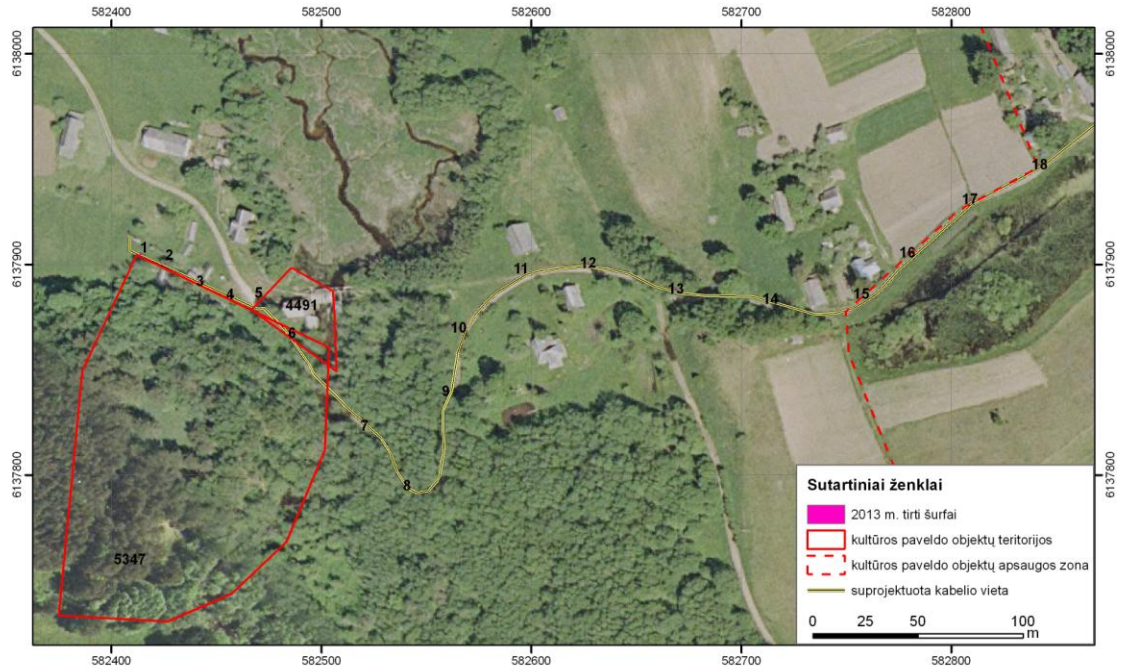


46. Užkastas šūrfas Nr.18.



47-49. Archeologiniai žvalgymai elektros kabelio tranšėjos vietoje.

Maišiakulės piliakalnio (u.k. 5347, Molėtų r. saviv.) teritorijos ir apsaugos zonos archeologinių žvalgomųjų tyrinėjimų 2013 m. šurftų vietos. M 1: 2000



Priedų sąrašas

1. Archeologinių žvalgomųjų tyrimų projektas.
2. Leidimo vykdyti archeologinius žvalgomuosius tyrimus kopija.

Priedas Nr.1

Maišiakulės piliakalnio (u.k. 5347, Maišiakulės k., Molėtų r. saviv.)
teritorijos ir apsaugos zonos archeologinių žvalgomųjų tyrimų 2013 m.
projektas

Tyrėjas:

Simonas Aleksandravičius

Užsakovas:

UAB Elektros tinklo paslaugos

UAB „Elektros tinklo paslaugos“
Šiaurės regiono
ETS Nr.2 skyriaus vadovas
Jonas Labanauskas



AIŠKINAMASIS RAŠTAS

Šis projektas yra pagal Kultūros paveldo departamento Mokslinės archeologijos komisijos 2013-09-24 ir 2013-10-01 posėdžių protokoluose surašytas pastabas perrašytas S. Aleksandravičiaus 2013-09-19 parengtas ir Kultūros paveldo departamento Mokslinės archeologijos komisijos aprobavimui pateiktas projektas.

2013-09-24 posėdyje projektas nebuvo aprobuotas, jo autoriui buvo nurodyta „*numatyti žvalgymus metalo ieškikliu įvykdytose žemės judinimo vietose, pateikti informaciją ar KPD buvo informuotas apie pažeidimus ir kokių veiksmų imtasi, projektas lakoniškas, perrašyti pateikiant daugiau informacijos*“ (cituojiama pagal iš mak@heritage.lt gautą laišką).

Kadangi iš atsiųstos posėdžio protokolo ištraukos neaišku kokios konkrečiai informacijos pageidauja MAK, 2013-09-25 buvo kreiptasi į MAK sekretorių V. Lučuną (el. paštu mak@heritage.lt). Papildomai išaiškinta, kad „*Paraiška parengta atmetinai ir nerūpestingai („Piliakalnis anksčiau archeologų netyrintas, fiksuoti tik jo išoriniai požymiai“). Argumentacijos, kodėl pasirinktas toks tyrimo būdas (paminklo teritorijos šurfavimas kas 20 metrų – nėra. Dar akcentuota, kad būtina numatyti žvalgymus, jei šurfluose nebus rastas sluoksnis ir detaliuosius – jei bus (tipinė frazė).*“

Nepaisant to, kad projektas buvo pataisytas pagal pastabas, 2013-10-01 posėdyje jis vėl nebuvo aprobuotas. Pateiktame projekto išraše nurodyta, kad „neaprobuoti projekto, grąžinti tyrėjui jį pataisyti pagal MAK pastabas: *Kaip piliakalnio saugoma teritorija nėra piliakalnio teritorija (šurfo 5 vieta)? Polemizuoti su MAK siūloma atvykti į spalio 08 d. MAK posėdį, o ne projekte. Teikti projektą pakartotiniam MAK svarstymui.*“

2013-10-08 posėdyje dalyvaujant projekto autoriui aptarti visi neaiškumai, posėdžio protokole nurodoma „aprobuoti projektą su pastabomis: *piliakalnio papėdėje rekomenduojama tirti 2 šurfus*“

Šis projektas parengtas atsižvelgiant į visų trijų posėdžių protokoluose bei MAK sekretoriaus V. Lučuno pateiktas pastabas.

Bendroji dalis

UAB „Elektros tinklo paslaugos“ Vilniaus universitetui užsakė archeologinius žvalgomuosius tyrinėjimus Maišiakulės piliakalnio teritorijoje ir apsaugos zonoje nes šioje vietoje planuoja tiesti elektros kabelį pagal projektą *Saulės jėgainės prijungimas prie elektros tinklų Maišiakulės k., Alantos sen.*, kurį parengė UAB Rytų energetikos tinklų projektai. Aiškinamajame rašte nurodyta, kad „*Maišiakulės k. teritorija, kurioje atliekami elektros tinklų projektavimo darbai, priklauso nekilnojamųjų kultūros vertybių teritorijai ir apsaugos zonai, todėl, prieš atliekant kabelio klojimo darbus, būtina atlikti archeologinius tyrimus Maišiakulės piliakalnio teritorijoje ir apsaugos zonoje PTR 2.13.01:2011 „Archeologinio paveldo tvarkyba“ nustatyta tvarka*“. Tyrimų autoriui užsakovas neatsiuntė jokios informacijos apie projekto derinimą su Kultūros paveldo departamentu, todėl Kultūros paveldo departamento reikalavimai dėl kabelio tiesimo autoriui nežinomi.

Pagal projektą į saugomą Maišiakulės piliakalnio teritoriją, (bet ne į paties piliakalnio teritoriją)¹ patenka apie 50 m trasos, į apsaugos zoną - apie 400 m trasos, dar apie 150 m trasos suprojektuota šalia apsaugos zonos ribos.

¹ Piliakalnis Lietuvos archeologinėje literatūroje aprašomas kaip gynybinis įrenginys, kurį sudaro du pagrindiniai elementai: įtvirtinta vieta (piliakalnio aikštelė) bei jos įtvirtinimai, iš kurių iki mūsų laikų būna išlikę pylimai, grioviai, terasos bei piliakalnio šlaitai (plačiau žr. Zabiela G. Piliakalniai – seniausieji Lietuvos gynybiniai įtvirtinimai In: *Baubonis Z., Zabiela G. Lietuvos piliakalniai. Atlasas*. I tomas, Vilnius, 2006, p. 4-21, žr. p. 6.

Maišiakulės piliakalnį sudaro aikštelė, griovys, pylimai, terasa (greičiausiai – kelio vieta) bei piliakalnio šlaitai. Saugoma piliakalnio teritorija yra apibrėžta aplink piliakalnį taip, kad apimtų visus šiuos elementus ir dalį aplinkos ir yra netaisyklingo aštuonkampio formos. Nuo piliakalnio šlaito apačios saugomos teritorijos š.r. kampas nutolęs net 25 metrus.

Suprojektuota trasa šalia Maišiakulės piliakalnio apsaugos zonos, pačiame rytiniame taške suprojektuota nuo taško X-6137945,66, Y-582839,51. Kabelis paklotas šalia keliuko, vedančio į šalia piliakalnio esančią sodybą (adresas Maišiakulės k. 8), į š.v. nuo jo, toliau į š.v. – ariami laukai. Tokia situacija yra iki taško X-6137900,2 Y-582774,4. Šioje vietoje keliukas ribojasi su sodybos teritorija, o ties X-6137875,2; Y-582733,4 kerta krūmais apaugusius dirvonuojančios žemės plotą už kurio yra krūmais apaugusi griova. Už griovos, ties tašku X-6137893,2; Y-582650,2 prasideda pieva, o ties medine daržine keliukas išsišakoja (X-6137894,7; Y-582591,9). Viena atšaka veda prie vandens malūno užtvankos, o kita atšaka (pagrindinė) sukasi į pietus ir už pievos kelias eina per drėgną Vastapos u. slėnį. Ties tašku X-6137792,58; Y-582547,07 kelias daro staigų posūkį į š.v., o ties tašku X-6137854,5; Y-582502,8, kerta Vastapos upelį. Šioje vietoje tilto nėra, suformuota brasta. Ties brasta per Vastapos upelį prasideda ir saugoma piliakalnio teritorija, nors pats piliakalnis yra kiek toliau. Tiesiog šioje vietoje prasideda aukštumos, ant kurios kyšulio įrengtas Maišiakulės piliakalnis, šlaitas. Keliukas kerta 50 m saugomos teritorijos ir ties tašku X-6137880,51; Y-582466,26, ant aukštumos prieina prie sodybos Maišiakulės k. 8. Šioje vietoje kabelio tranšėja suprojektuota prie pat Maišiakulės piliakalnio saugomos teritorijos ribos, jo š.š.r. pašlaitėje. Kabelis piliakalnio pašlaite suprojektuotas iki transformatorinės X-6137912,77; Y-582409,14.

2013-09-19 fiksuojant kabelio tranšėjos vietą konstatuota, kad rytinėje apsaugos zonos dalyje (planuojamų šurfų 11-16 vietoje) elektros kabelis jau paklotas. Paklotas ir kabelio futliaras po Vastapos upelio vaga.

Tyrimų tikslai:

Nustatyti ar suprojektuotos elektros kabelio trasos vietoje yra archeologinio paveldo objektams būdingų vertingųjų savybių – kultūrinis sluoksnis, pavieniai radiniai, kapai ir pan.

Tyrimų pobūdžio pagrindimas:

Žvalgomųjų tyrimų pobūdis pasirinktas todėl, kad šiuo metu nenustatyta ar šalia piliakalnio yra kitų archeologinių objektų, nežinoma ar suprojektuotos elektros kabelio trasos kasimo darbai nepažeis jų vertingųjų savybių. Todėl iškart vykdyti detaliuosius tyrimus netikslinga. Tokia praktika (žvalgomieji tyrimai) taikoma ne tik archeologijos paveldo objektų apsaugos zonose, bet net ir jų teritorijose.

Aptikus archeologiniam paveldui būdingų vertingųjų savybių (archeologinių radinių, kapų, kultūrinį sluoksnį), įstatymų ir poįstatyminių aktų nustatyta tvarka bus informuojama Molėtų r. savivaldybė, o tyrimų užsakovui rekomenduojama arba keisti projektą arba vykdyti detaliuosius archeologinius tyrimus. Jeigu tyrimų metu paaiškės kad reikia keisti tyrimų pobūdį ir užsakovas užsakys tokių tyrimų atlikimą - bus rašomas naujas tyrimų projektas, teisės aktų nustatyta tvarka kreipiamasi į Kultūros paveldo departamentą dėl tyrimų projekto aprobavimo ir naujo leidimo vykdyti archeologinius tyrimus išdavimo. Jei Kultūros paveldo departamento Mokslinė archeologijos komisija neaprobuos projekto su sąlyga kad jis taisytinas – projektas bus taisomas pagal pateiktas pastabas, o jeigu Kultūros paveldo departamento Mokslinė archeologijos komisija neaprobuos projekto kaip netinkamo – tyrimai nebus tęsiami.

Tyrimų apimtys:

500 m ilgio trasos vietoje piliakalnio saugomoje teritorijoje (ant kalvos šlaito), piliakalnio apsaugos zonoje ir ties jos riba planuojama ištirti 12 šurfų, kurių dydis 1x1 m, t.y. maždaug kas 40 m, nors pagal PTR "Archeologinio paveldo tvarkyba" turėtų būti kasami kas 50 m (PTR punktas 20.2);

Suprojektuotos trasos dalyje, einančioje piliakalnio apsaugos zonoje šalia piliakalnio teritorijos (100 m atkarpa) šurfai bus kasami kas 20 m, nors pagal PTR "Archeologinio paveldo tvarkyba" turėtų būti kasami kas 50 m (PTR punktas 20.2);

planuojamos šurfų vietos:

A) iki 10 m atstumu nuo piliakalnio, t.y. piliakalnio papėdėje, planuojami 5 šurfai:

šalia piliakalnio teritorijos, jo šiaurinėje papėdėje - 4 šurfai (Nr. 1-4, pav. 1):

šurfas Nr. 5 planuojamas piliakalnio papėdėje, saugomoje teritorijoje, ties ta vieta, kur keliukas šalia kurio bus klojamas kabelis, kalvos šlaitu leidžiasi link Vastapos (pav. 2);

B) kitame Vastapos krante planuojama 11 šurfų:

už brastos per Vastapą, drėgname slėnyje, miškelyje, suplanuoti trys šurfai: Nr. 6 - 8

šurfas Nr. 9 suplanuotas už Vastapos slėnio, pievoje;

šurfas Nr. 10 suplanuotas šalia daržinės, šalia tos vietoje kur prasideda jau paklotas kabelis (pav. 3);

šurfai Nr. 11-16 suplanuoti šalia jau užkastos kabelio tranšėjos (pav. 4);

užkastos kabelio tranšėjos vietoje bus papildomai žvalgoma naudojantis metalo ieškikliu.

Planuojamų šurfų koordinatės (LKS-94):

Nr	x	y
1	6137906,99	582408,56
2	6137897,9	582428,32
3	6137889,4	582446,9
4	6137880,51	582466,26
5	6137864,11	582486,41
6	6137823,8	582521,58
7	6137792,58	582547,07
8	6137827,56	582557,35
9	6137871,62	582567,62
10	6137894,74	582591,93
11	6137900,47	582623,14
12	6137888,61	582667,6
13	6137882,68	582714,63
14	6137900,15	582774,42
15	6137927,13	582803
16	6137945,66	582839,51

Numatoma tyrimų pradžia ir pabaiga

Tyrimus planuojama atlikti 2013-10-11-2013-10-15. Tikslesnės tyrimų pradžios datos nustatyti neįmanoma, nes neišku kada bus aprobuotas tyrimų projektas ir išduotas leidimas. Tyrimų pabaigos tikslus terminus apspręs meteorologinės sąlygos bei atsakingų Vilniaus universiteto darbuotojų galimybės organizuoti tyrimams reikalingus išteklius.

Ankstesnių tyrimų apžvalga

Planuojamoje tirti vietoje ir aplinkoje archeologiniai tyrimai nevykdyti. Nei žvalgomieji nei detalieji tyrimai nevykdyti nei ant piliakalnio nei jo aplinkoje. Žvalgymų metu (1970 m. -LII, 1986 m. - MMT, 1991 m. - KPC) fiksuoti tik išoriniai piliakalnio požymiai, nustatyta ir patikslinta saugoma teritorija (Maišiakulės piliakalnio dosjė, KPD KPC vietų skyriaus archyvas).

Papildoma informacija dėl MAK pastabos "*pateikti informaciją ar KPD buvo informuotas apie pažeidimus ir kokių veiksmų imtasi*":

Kaip aukščiau minėta, 2013-09-19 nuvykus prie Maišiakulės piliakalnio ir apžiūrint suprojektuotą kabelio vietą, buvo pastebėta, kad dalyje vizualinės apsaugos kabelis jau paklotas. Ši informacija tą pačią dieną buvo pateikta Kultūros paveldo departamentui el. paštu mak@heritage.lt kaip tyrimų projekto sudėtinė dalis.

2013-09-26 el. paštu buvo kreiptasi į Kultūros paveldo departamento Kontrolės skyriaus vyr. inspektorių R. Augustinavičių, kad jis pateiktų MAK prašomą informaciją, t.y. informuotų kokių veiksmų ėmėsi departamentas, telefonu analogiškos informacijos prašyta ir Utenos teritorinio padalinio, tačiau jokia informacija apie pažeidimą iki 2013-10-10 13.30 suteikta nebuvo.

PRIDEDAMA:

1. Fotofiksacija prieš tyrimus
2. Maišiakulės piliakalnio (u.k. 5347, Molėtų r. saviv.) teritorijos ir apsaugos zonos archeologinių žvalgomųjų tyrinėjimų 2013 m. planuojamų šurfų vietų planas

Archeologas



Simonas Aleksandravičius



1. Suprojektuota elektros kabelio vieta ties piliakalniu (šurfų 1-4 vieta)



2. Planuojama šurfo Nr. 5 vieta kairėje kelio pusėje, piliakalnio šlaito apačia matyti prie keliuko dešinėje jo pusėje

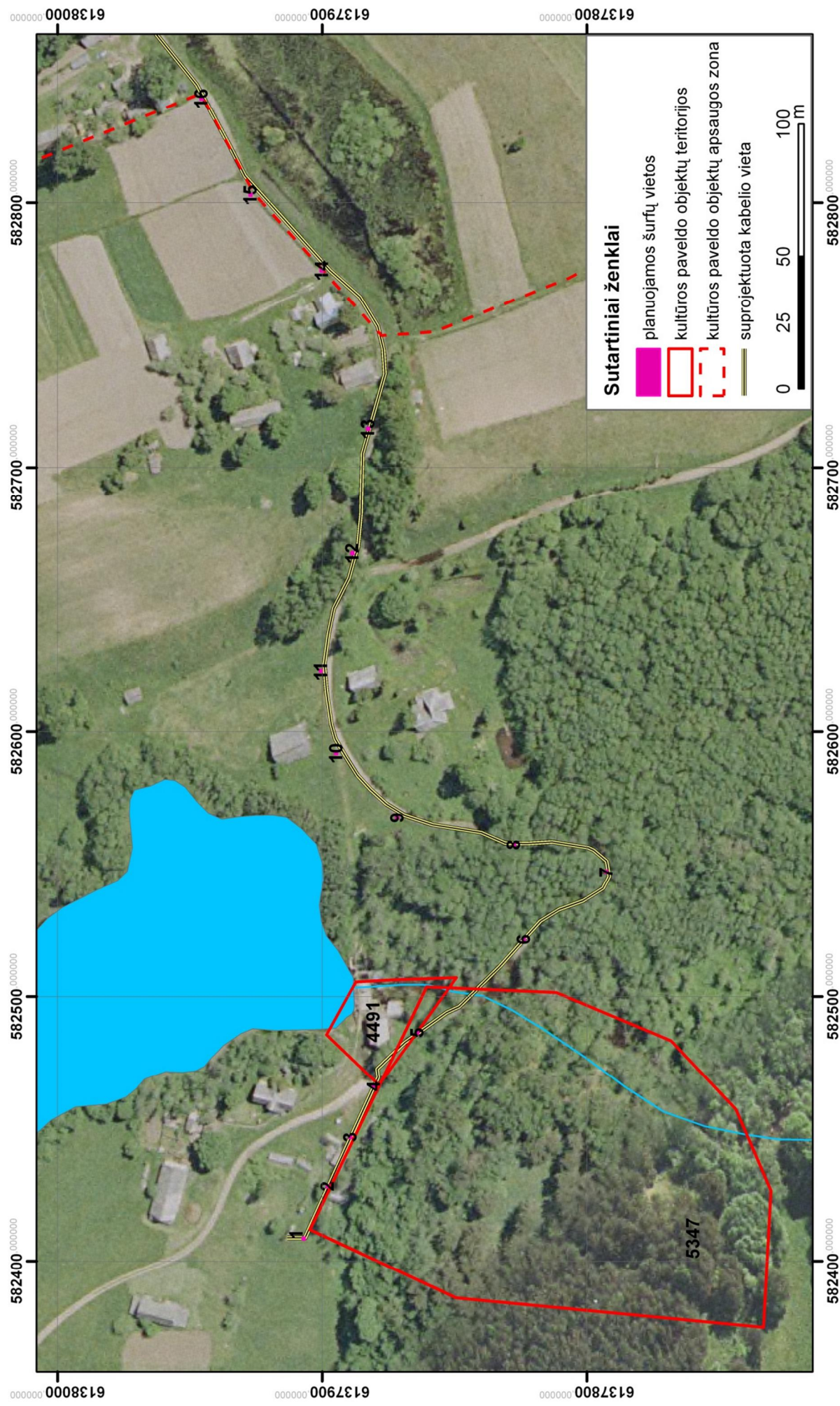


3. Šurfo Nr. 10 vieta, ties kuria baigiasi užkasta kabelio futliaro tranšėja



4. Šurfo Nr. 11 vieta. Matosi neseniai užkasta kabelio tranšėja.

Maišiakulės piliakalnio (u.k. 5347, Molėtų r. saviv.) teritorijos ir apsaugos zonos archeologinių žvalgomųjų tyrinėjimų 2013 m. planuojamos šurftų vietos. M 1: 2000



Priedas Nr.2



KULTŪROS PAVELDO DEPARTAMENTAS PRIE KULTŪROS MINISTERIJOS

LEIDIMAS ATLIKTI ARCHEOLOGINIUS TYRIMUS

2013-10-14

(data)

Nr.

Vilnius

LA-370

Vadovaujantis Lietuvos Respublikos nekilnojamojo kultūros paveldo apsaugos įstatymo (Žin., 1995, Nr. 3-37; 2004, Nr. 153-5571) 18 straipsnio 6 dalimi, šis leidimas išduotas

Simonui Aleksandravičiui, 2009-05-15, Nr. 1157

(tyrėjo vardas, pavardė, nekilnojamojo kultūros paveldo apsaugos specialisto atestato išdavimo data ir Nr.)

arba mokslo laipsnis ir (ar) pedagoginis vardas)

atlikti: Maišiakulės piliakalnio (5347) teritorijos,

(numatomos tirti vietos pavadinimas, unikalus kodas Kultūros vertybių registre,

Molėtų r. sav., Maišiakulės k., žvalgomojusius archeologinius tyrimus

adresas, archeologinių tyrimų pobūdis)

pagal archeologinių tyrimų projektą: Maišiakulės piliakalnio (u.k. 5347, Maišiakulės k., Molėtų r. saviv.) teritorijos ir apsaugos zonos archeologinių žvalgomųjų tyrimų 2013 m. projektas, 2013-10-08

(projekto pavadinimas, aprobavimo data)

archeologinių tyrimų grupę sudaro šie archeologai (pildoma, jeigu grupė sudaroma):

(vardai, pavardės)

(antra pusė)

Papildomi paveldosaugos reikalavimai archeologinių tyrimų metu :

Leidimas galioja iki 2013-11-30
(metai, mėnuo, diena)

Leidimo galiojimas pratęstas iki _____
(metai, mėnuo, diena)

Apskaitos, paveldotvarkos planavimo
skyriaus vyriausiasis specialistas

(leidimą išdavusio tarnautojo pareigų pavadinimas) _____ (parašas)

Valdas Lučunas

(vardas, pavardė)

(leidimą galiojimą pratęsusio tarnautojo pareigų
pavadinimas)

(parašas)

(vardas, pavardė)

A. V.

Leidimas taip pat tyrėjui suteikia teisę naudoti elektronines priemones, sudarinėti planus, filmuoti, fotografuoti, piešti, rinkti radinius ir mėginius tiriamame objekte.

Tyrėjas archeologinių tyrimų metu ir juos atlikęs privalo laikytis Lietuvos Respublikos nekilnojamojo kultūros paveldo apsaugos įstatymo (Žin., 1995, Nr. 3-37; 2004, Nr. 153-5571), Paveldo tvarkybos reglamento PTR 2.13.01:2011 „Archeologinio paveldo tvarkyba“, patvirtinto Lietuvos Respublikos kultūros ministro 2011 m. rugpjūčio 16 d. įsakymu Nr. ĮV-538 (Žin., 2011, Nr. 109-5162), Nekilnojamųjų kultūros vertybių atskleidimui reikalingų tyrimų duomenų apimties aprašo, patvirtinto Lietuvos Respublikos Kultūros ministro 2005 m. birželio 22 d. įsakymu Nr. ĮV-259 (Žin., 2005, Nr. 80-2927), Kultūros paveldo objektų ar vietovių apžiūros, būklės fiksavimo ir tyrimo atlikimo užtikrinimo taisyklių, patvirtintų Lietuvos Respublikos kultūros ministro 2005 m. birželio 9 d. įsakymu Nr. ĮV-240 (Žin., 2005, Nr. 76-2766), Nekilnojamojo kultūros paveldo tyrimų metu rastų archeologinių radinių perdavimo muziejams taisyklių, patvirtintų Lietuvos Respublikos kultūros ministro 2005 m. vasario 25 d. įsakymu Nr. ĮV-66 (Žin., 2005, Nr. 30-960), Leidimų atlikti archeologinius tyrimus išdavimo tvarkos aprašo, kitų teisės aktų nustatytų paveldosaugos reikalavimų ir šiame leidime nustatytų papildomų paveldosaugos reikalavimų.