

KULTŪROS PAVELDO FONDŲ FUNDAMENTAS
PRIE KULTŪROS MINISTERIJOS
GAUTA
2014-04-24 Nr. AP-256-(P/0)

Julius KANARSKAS

DAUGINČIŲ PILIAKALNIO (5217) APSAUGOS ZONOS,
KRETINGOS R. SAV., DAUGINČIŲ K.,
2013 M. ŽVALGOMŪJŲ ARCHEOLOGINIŲ TYRINĖJIMŲ
ATASKAITA

Kultūros paveldo centro Paveldosaugos
bibliotekos Dokumentų fondai
Fondo Nr. 139
Apyrašo Nr. 3870
Apsk. Vien. Nr.

Kretinga, 2013 m.

TURINYS

Įvadas _____	3
Anksčiau atliktų archeologinių tyrinėjimų apžvalga _____	6
Archeologinių tyrimų aprašymas _____	8
Pylimas _____	9
Šūrfas Nr. 1 _____	10
Šūrfas Nr. 2 _____	10
Šūrfas Nr. 3 _____	11
Šūrfas Nr. 4 _____	11
Šūrfas Nr. 5 _____	11
Šūrfas Nr. 6 _____	12
Šūrfas Nr. 7 _____	12
Šūrfas Nr. 8 _____	12
Šūrfas Nr. 9 _____	13
Šūrfas Nr. 10 _____	13
Šūrfas Nr. 11 _____	13
Šūrfas Nr. 12 _____	14
Šūrfas Nr. 13 _____	14
Šūrfas Nr. 14 _____	14
Išvados _____	15
Nuotraukų sąrašas _____	16
Grafinės medžiagos sąrašas _____	18
Ikonografinės medžiagos sąrašas _____	19
Priedų sąrašas _____	20
Nuotraukos _____	21
Grafinė medžiaga _____	37
Ikonografinė medžiaga _____	41
Priedai _____	45

ĮVADAS

Dauginčių piliakalnis I, vad. Pilale, (u. k. 5217) yra 2,9 km į Š nuo kelio Palanga-Šiauliai (A11, E272), VĮ Kretingos miškų urėdijos Kartenos girininkijos 1 kv., Šilpelkės miške (iliustr. 1; pav. 1:R1–R4), Salantų regioniniame parke, valstybinės reikšmės miško žemės sklype kad. Nr. 5627/0006:265.

Piliakalniu laikoma Minijos upės vingio kairiojo kranto slėnyje, spygliuočių miške esanti 70 m ilgio ŠV-PR kryptimi kalvos ketera, vadinama Pilale (nuotr. 1). Jos PR gale išsiskiria 3–4 m už ją aukštesnis kauburys (nuotr. 2). Jis 15 m skersmens, šiek tiek išėstas ŠR–PV kryptimi, 16 m aukščio nuo kalvos papėdės, išgaubtu paviršiumi¹, primenančiu pusmėnulį, dėl ko kauburys vadinamas Mėnulio kalnu. Kateros ŠV galo papėdėje stovi medinis piliakalnio anotacinis ženklas su įrašu: „DAUGINČIŲ KALVA, VAD. PILALE“ (aut. Arvydas Klovas, Kartena; pastatytas 2003 m. Salantų regioninio parko direkcijos iniciatyva) (nuotr. 1). ŠV-V papėde praeina miško kelias, už kurio įrengta automobilių stovėjimo aikštelė, o už jos, pakilioje terasoje, yra neveikiančios Dauginčių kaimo kapinaitės, vad. Maro kapeliais (iliustr. 1; pav. 1:K1).

Piliakalnis įrašytas į registrą kaip pavienis nekilnojamas kultūros paveldo objektas u. k. 5217². Saugomos teritorijos plotas – 3 ha. Lietuvos piliakalnių atlase šis objektas neregistruotas³.

2012 m. piliakalnis įtrauktas į Europinės svarbos „Natura 2000“ (BAST Minijos slėnis ties Dyburiais, BAST Nasrėnų pievos ir PAST Minijos upės slėnis nuo Mardosų iki Kartenos) teritorijoms išsaugoti ir informacinei sistemai sukurti skirtų tvarkymo priemonių Plungės ir Kretingos rajonuose statybos projektą (parengė UAB Rekreacinė statyba, projekto vadovas A. Dirsė, architektė M. Sadauskaitė, projekto dalies vadovas R. Stulpinas) (priedas 2: lapas 5).

Pagal projektą piliakalnio teritorijoje ir vizualiniame apsaugos zonos pozonyje numatyti krašto vaizdžio formavimo miško kirtimo darbai, kuriais siekiama atidengti kalvą lankytojams. Medžiai nupjaunami palei žemės lygį, paliekant kelmus. Didinant piliakalnio apžvalgos galimybes, už saugomos teritorijos ribų planuojamas įrengti pėsčiųjų takas.

Vizualiniame apsaugos zonos pozonyje šalia planuojamo pėsčiųjų tako numatyta įrengti rekreacinės infrastruktūros objektus: 2 suolus, 6 informacines rodykles, informacinį stendą, informacinį ženklą, prie keliukų – 6 rakinamus užtvarus. Informaciniai ženkliai, stendai, rodyklės ir

¹ Lietuvos TSR archeologijos atlasas, V., 1975, t. 2, p. 51, eil. Nr. 143.

² Piliakalnis I, vad. Pilale, Kretingos r. sav., Dauginčių k., in: *Kultūros vertybių registras* (toliau – KVR) [interaktyvus]. Prieiga per internetą: <http://kvr.kpd.lt/heritage/Pages/KVRDetail.aspx?lang=lt&MC=5217> [žr. 2013-09-11].

³ Lietuvos piliakalniai: atlasas, sud. Zenonas Baubonis, Gintautas Zabiela, V., 2005, t. 1, p. 436–469 (Kretingos rajonas).

užtvarei statomi prie esamų miško kelių (priedas 2: lapas 5). Piliakalnio ŠR-R papėdėje esančiame miške projektuojamas tiesti pėsčiųjų, o aukštumos šlaite į PR nuo piliakalnio – terasuotas takas. Šių takų sandūroje į PR nuo piliakalnio, aukštumoje bus pastatyti 2 suolai ir 1 informacinė rodyklė.

Vadovaujantis Paveldo tvarkymo reglamento PTR 2.13.01:2011 „Archeologinio paveldo tvarkyba“ III skyriaus 12.3 punktu bei KPD Klaipėdos teritorinio padalinio 2013 m. raštu Nr. (12.14) 2Kl-415 dėl specialiųjų paveldosauginių reikalavimų buvo organizuoti piliakalnio vizualinio apsauginės zonos pozonio archeologiniai žvalgymai ir žvalgomieji archeologiniai tyrinėjimai. Jų organizatorius – minėto projekto įgyvendinimo darbų konkursą laimėjusi UAB „Plungės Jonis-S“, Telšių g. 39, Plungė. Tyrimus vykdė šios ataskaitos autorius, archeologas Julius Kanarskas (nekilnojamo kultūros paveldo apsaugos specialisto atestato Nr. 2258, 2012-03-22). Archeologinių žvalgymų metu buvo siekiama pagrįsti tvarkybos ir kraštovarkos darbus kultūros paveldo objekto apsaugos zonoje, patikrinant ar į tvarkybos darbų projektą patenkanti vizualinio apsaugos zonos pozonio dalis turi archeologinių pobūdžio vertingąsias savybes.

Tyrimams vykdyti 2013-09-11 buvo parengtas „Dauginčių piliakalnio (5217) apsaugos zonos, Kretingos r. sav., Dauginčių k., 2013 m. žvalgomųjų archeologinių tyrinėjimų projektas“ (priedas 2), aprobuotas 2013-09-17 Mokslinės archeologijos komisijos (MAK) posėdyje Nr. 45. Vadovaujantis 2013-09-19 KPD leidimu Nr. 327 (priedas 1), archeologiniai tyrimai buvo vykdomi 2013 m. rugsėjo 21–25 d.

Tyrimo darbų metu buvo atliktos archeologinių tyrinėjimų projekte numatytos darbų apimtys. Pagal projektą kultūros paveldo objekto u. k. 5217 – Dauginčių piliakalnio I, vad. Pilale, vizualiniame apsaugos zonos pozonyje 380 m² dydžio plote buvo atliekami archeologiniai žvalgymai. Projektuojamų pėsčiųjų tako, terasinio tako, turizmo infrastruktūros statinių vietose vizualiniame apsaugos zonos pozonyje buvo vykdomi žvalgomieji archeologiniai tyrimai kasant 1 x 1 m dydžio šurfus (14 vnt.), kuriais detaliam iširtas 14 m² dydžio plotas. Archeologiniams žvalgymams naudotas metalo detektorius, šurfų vietoms fiksuoti – globalios palydovinės navigacijos sistemos prietaisas. Fotofiksaciją atliko, tyrimų vietas ir tiriamus bei aplinkinius objektus ortografiniame žemėlapyje pažymėjo ataskaitos autorius (pav. 1).

Archeologinių žvalgymų metu į R-ŠR nuo piliakalnio buvo aptiktas iki tol nefiksuotas pylimas (pav. 1:P1-P2; nuotr. 42, 43), o po jo sampilu šurfe Nr. 8 iširta stulpavietė (pav. 1:Š8; nuotr. 31, 32). Manoma, kad pylimas supiltas XVI a. pab. kaip riboženklis (ežia) tarp valakinių Grabšyčių ir Dauginčių kaimų. Pagal projektą, pylimo Š dalį turėjo kirsti pėsčiųjų takas. Todėl tyrimus vykdžiusio specialisto iniciatyva 2013-09-25 vietoje apsilankė projekto autorė, UAB „Rekreacinė statyba“ architektė Monika Sadauskaitė, kuri, dalyvaujant tvarkymo darbų užsakovui, Salantų regioninio parko direkcijos direktoriui Modestui Šečkui ir darbų vykdytojo UAB „Plungės Jonis-S“ techninio

direktoriaus pavaduotojui Mariui Petkui, atliko pėsčiųjų tako trasos dalies piliakalnio ŠR papėdėje korekciją. Taką buvo nuspręsta tiesti lygiagrečiai pylimui, į PV nuo jo, nuo miško kelio (pav. 1:T1) iki ties pylimo PR galu (pav. 1:T2) praeinančio senkelio, o toliau – pagal pirminį projekto variantą. Pylimas drauge su greta esančiu piliakalniu paliktas kaip ekspozicinis vietovės objektas, turintis istorinio ir archeologinio pobūdžio vertingąsias savybes.

Atlikus lauko tyrimų darbus, 2013-10-14 buvo parengta archeologinių tyrimų pažyma, kurios vienas egzempliorius įteiktas užsakovui UAB „Plungės Jonis-S“, o kitas – KPD Klaipėdos teritoriniam padaliniui (priedas 3).

Apie tyrimų rezultatus parengta informacija KPD leidiniui „Archeologiniai tyrinėjimai Lietuvoje 2013 metais“ (priedas 4).

Paruošiamoji ir pagalbinė rašytinė-ikonografinė tyrinėjimų medžiaga saugoma Kretingos muziejaus Moksliniame archyve (KMMA, f. 4, b. 612)⁴.

Ataskaita išspausdinta ir įrišta 2 egzemplioriais: Kultūros paveldo centro Paveldosaugos bibliotekai (KPC PB) ir Lietuvos istorijos instituto rankraštynei (LIIR). Tekstinė dalis įrašyta PDF, nuotraukos – JPEG, grafinė medžiaga – TIFF formatu į kompaktinę plokštelę, kuri pridėta prie šios ataskaitos (priedas 5).

⁴ Dauginčių piliakalnio (Pilalės) apsaugos zonos 2013 m. tyrimų pagalbinė medžiaga, in: *Kretingos muziejaus mokslinis archyvas* (toliau – *KMMA*), f. 4, b. 612.

ANKSČIAU ATLIKTŲ ARCHEOLOGINIŲ TYRINĖJIMŲ APŽVALGA

Spėjamas Dauginčių piliakalnis vietos gyventojams žinomas nuo seno. Kalva vadinama Pilale, o jos viršūnėje esantis kauburys – Mėnulio kalnu, kadangi savo forma primena išlenktą pusbėnelį. Pilalėmis Šiaurės vakarų Žemaitijoje vadinami piliakalniai, o taip pat ledynmečio paliktos moreninės kalvos, vaizdingi aukštumų kyšuliai ir pan. Dauginčių Pilalė nėra detaliau tyrinėta, tik žvalgyta.

1959 m. ją žvalgė Kretingos kraštotyros muziejaus (KM) direktorius Juozas Mickevičius, parengęs schematinį Pilalės planą⁵ (ilustr. 2). 1966 m. objektą apžiūrėjusi Lietuvos mokslų akademijos Istorijos instituto (LII) archeologinė ekspedicija (vadovas Adolfas Tautavičius) kultūrinio sluoksnio pėdsakų ir piliakalniams būdingų gynybinių įtvirtinimų Pilalėje nerado⁶.

1972 m. Pilalė buvo įrašyta į kultūros paminklų sąrašą kaip respublikinės reikšmės archeologijos paminklas AR-599 – Dauginčių piliakalnis I, vad. Pilalė⁷. 1976 m. piliakalnį kartografavo, Kretingos gamybinio miško ūkio įmonių susivienijimo Kartenos girininkijos kultūros ir gamtos paminklų schemoje pažymėjo⁸ bei Kretingos rajono gamtos ir kultūros paminklų kataloge aprašė Respublikinio žemėtvarkos projektavimo instituto (RŽPI) specialistai⁹.

1984 m. objektą žvalgė Mokslinės metodinės kultūros paminklų apsaugos tarybos (MMT) archeologinė ekspedicija (vadovas Romas Petras Olišauskas)¹⁰, o 1992 m. – Lietuvos kultūros paveldo mokslinio centro (KPC) archeologinė ekspedicija (vadovas Vilnius Morkūnas), kuri kartu su Valstybinio žemėtvarkos instituto (VŽI) specialistais nustatė saugomos teritorijos ir apsaugos zonų ribas (1 ilustr.)¹¹. Ekspedicijos metu objektas keliose vietose buvo šurfuojamas, tačiau kultūrinio sluoksnio ar pavienių archeologinių radinių nerasta¹².

⁵ Piliakalnis I vad. Pilale, Dauginčių km., Kartenos apyl.: archeologinio paminklo pasas, in: *KMMA*, f. 4, b. 15, l. 21v.

⁶ Adolfas Tautavičius, 1966 m. žvalgomosios archeologinės ekspedicijos ataskaita, in: *Lietuvos istorijos instituto rankraštynas*, f. 1, b. 246, l. 21.

⁷ *Lietuvos TSR kultūros paminklų sąrašas*, V., 1973, p. 135, eil. Nr. 499.

⁸ *Kretingos rajono Kretingos miško įmonių susivienijimo pagrindinės įmonės Kartenos girininkija: Kultūros ir gamtos paminklai*, RŽPI, 1976, eil. Nr. 356.

⁹ *Kretingos rajono kultūros ir gamtos paminklų katalogas*, V.: RŽPI, 1976, p. 196, eil. Nr. 356.

¹⁰ Žvalgymų medžiaga saugoma Kultūros paveldo centre (ataskaita neparašyta).

¹¹ Kretingos rajono archeologijos paminklų teritorijų ribų ir apsauginių zonų planai (nuorašai), 1996 m., in: *KMMA*, f. 4, b. 466, l. 35–37.

¹² Vilnius Morkūnas, 1992 m. Kretingos rajono žvalgomosios archeologinės ekspedicijos ataskaita, V., 1995, in: *Kultūros paveldo centro paveldosaugos biblioteka*, f. 18, ap. 1, b. 14, l. 6–7.

1992 m. piliakalnis įrašytas į Lietuvos Respublikos istorijos ir kultūros paminklų sąrašą¹³, o nuo 2005 m. saugomas kaip registrinis (įrašytas į registrą) pavienis kultūros paveldo objektas (u. k. 5217)¹⁴.

Šios ataskaitos autorius Julius Kanarskas, dirbdamas Kretingos muziejaus Istorijos skyriaus vedėju ir Salantų regioninio parko direkcijos vyr. kultūrologu, vykdydamas Kretingos rajono ir Salantų regioninio parko teritorijos kultūros paveldų objektų stebėseną, kas keli metai apanko tiriamą objektą, fiksuoja jo būklę. Stebėsenos ataskaitos saugomos Kretingos muziejaus mokslinio archyvo (KMMA) IV (Kultūros paveldo) fonde¹⁵.

¹³ Lietuvos Respublikos istorijos ir kultūros paminklų sąrašas, V., 1993, eil. Nr. AR499.

¹⁴ Piliakalnis I, vad. Pilalė, Kretingos r. sav., Dauginčių k. (Kartenos sen.), in: *KVR* [interaktyvus]. Prieiga per internetą: <http://kvr.kpd.lt/heritage/Pages/KVRDetail.aspx?lang=lt&MC=5217> (žr. 2013-09-11).

¹⁵ Julius Kanarskas, Kretingos rajono archeologijos paminklai, d. 1, 1989 m., in: *KMMA*, f. 4, b. 135, p. 43–44; Julius Kanarskas, Kultūros paminklų, vertybių ir saugotinių objektų žvalgymo 1999 metais ataskaita, in: *KMMA*, f. 4, b. 489, l. 45–46, eil. Nr. 101; Julius Kanarskas, Kultūros paveldo paminklų, vertybių ir saugotinių objektų žvalgymas ir būklės patikrinimas 2000 metais, in: *KMMA*, f. 4, b. 490, l. 5; Julius Kanarskas, Kultūros paminklų, vertybių ir saugotinių objektų žvalgymo ir būklės patikrinimo 2001 metais ataskaita, in: *KMMA*, f. 4, b. 497, l. 11, eil. Nr. 7; Julius Kanarskas, Kultūros paminklų, vertybių ir saugotinių objektų žvalgymo 2002 m. ataskaita, in: *KMMA*, f. 4, b. 479, l. 8; Julius Kanarskas, Kultūros paveldo objektų stebėsenos 2004 metais ataskaita, in: *KMMA*, f. 4, b. 504, l. 3; Julius Kanarskas, Kultūros paveldo objektų stebėsenos 2005 metais ataskaita, in: *KMMA*, f. 4, b. 519, l. 10, eil. Nr. 15; Julius Kanarskas, Kultūros paveldo objektų stebėsenos 2008 metais ataskaita, in: *KMMA*, f. 4, b. 557, l. 17; Julius Kanarskas, Kultūros paveldo objektų stebėsenos 2009 metais ataskaita, in: *KMMA*, f. 4, b. 572, l. 9, eil. Nr. 10; Julius Kanarskas, Salantų regioninio parko kultūros paveldo objektų stebėsenos 2011 m. dienoraštis, in: *KMMA*, f. 4, b. 594, l. 23, eil. Nr. 45.

ARCHEOLOGINIŲ TYRIMŲ APRAŠYMAS

Dauginčių piliakalnio I, vad. Pilale (5217) vizualinio apsaugos zonos pozonio archeologiniai tyrinėjimai buvo vykdomi 2013 m. rugsėjo 21–25 d.

Į vizualinį apsaugos zonos pozonį patenkančio pėsčiųjų ir terasuoto takų trasoje ir aplinkoje buvo atlikti archeologiniai žvalgymai, kuriems naudotas metalo ieškiklis. Turizmo infrastruktūros statinių vietose, taip pat projektuojamų pėsčiųjų ir terasuoto takų trasoje vykdyti žvalgomieji archeologiniai tyrinėjimai, kurių metu iškasta 14 žvalgomųjų 1 x 1 m dydžio šurfų. Tiriami šurfai buvo numeruojami skaičiais nuo Nr. 1 iki Nr. 14.

Šurfai Nr. 1, 2, 4 ir 5 (pav. 1:Š1, Š2, Š4, Š5) ištirti nukreipiamųjų rodyklių, o šurfas Nr. 3 (pav. 1:Š3) – informacinio stendo vietoje.

Piliakalnio ŠR papėdėje projektuojamo tako 150 m ilgio ir 1 m pločio trasoje (nuotr. 41) iškasti 5 šurfai – Nr. 6–10 (pav. 1:Š6–Š10), kurie buvo kasami kas 30 metrų. Šioje vietoje pėsčiųjų tako trasa prasideda nuo miško kelio Dauginčiai-Gaudučiai kairiojo krašto, eina PR kryptimi apie 100 m mišku žema ir lygia vieta, o paskutinius 50 metrų kyla nuožulniu ožnugario šlaitu iki jo viršūnės.

Ožnugario viršūnėje prasideda terasuoto tako trasa, kurios tiriamos dalies ilgis 165 m, plotis – 1 m. Pirmuosius 35 metrus ji kyla ožnugariu R, o kitus 35 m – PR kryptimi (nuotr. 44, 48, 52, 53). Pakilusi į aukštumą, nuo 70-ojo metro trasa toliau eina ta pačia PR kryptimi lygia vietove, miško aikštele ir keliuku (nuotr. 60). Terasuoto tako trasoje buvo iškasti šurfai Nr. 11–14 (pav. 1:Š11–Š14). Pirmieji du šurfai buvo kasami ožnugario terasose, o kiti du – aukštumos pradžioje ir gilumoje (aikštelėje ties miško keliukų kryžkele). Šurfai Nr. 11, 12 ir 13 – iškasti kas 35 metrus, o šurfas Nr. 14 – už 50 m nuo šurfo Nr. 13.

Iš viso archeologinių tyrimų metu buvo išžvalgytas 380 m², o detalčiai ištirtas – 14 m² dydžio plotas.

Archeologinių tyrimų metu vizualiniame apsaugos zonos pozonyje buvo aptiktas iki tol nežinomas gruntinis pylimas. Manoma, kad jis supiltas XVI a. pab., o pagal pirminę paskirtį naudotas iki XX a. 4 deš. (žr. pylimo aprašymą).

Likusioje tirtoje vizualinio apsaugos zonos pozonio teritorijoje archeologinio pobūdžio vertingąsias savybes turinčių struktūrų, objektų ar pavienių ypačiųjų radinių nerasta.

1 lentelė: Tirtų objektų ir šurfų koordinacių laipsniai WGS-84 dešimtainėje sistemoje:

Taško (objekto) pavadinimas	Žymėjimas žemėlapyje	Ilguma x (E) long	Platuma y (N) lat
Šurfas Nr. 1	Š1	21,540388	55,953010
Šurfas Nr. 2	Š2	21,539450	55,951383
Šurfas Nr. 3	Š3	21,540388	55,951485
Šurfas Nr. 4	Š4	21,540663	55,951562
Šurfas Nr. 5	Š5	21,543024	55,952162
Šurfas Nr. 6	Š6	21,540679	55,951519
Šurfas Nr. 7	Š7	21,541018	55,951313
Šurfas Nr. 8	Š8	21,541357	55,951111
Šurfas Nr. 9	Š9	21,541701	55,950916
Šurfas Nr. 10	Š10	21,542084	55,950715
Šurfas Nr. 11	Š11	21,542457	55,950477
Šurfas Nr. 12	Š12	21,543090	55,950479
Šurfas Nr. 13	Š13	21,543634	55,950,81
Šurfas Nr. 14	Š14	21,544331	55,950221
Pylimo PR galas	P1	21,541380	55,951086
Pylimo ŠV galas	P2	21,540865	55,951548
Piliakalnio V kampas	R1	21,538738	55,950567
Piliakalnio Š kampas	R2	21,540109	55,951435
Piliakalnio R kampas	R3	21,542709	55,950132
Piliakalnio P kampas	R4	21,541230	55,949265
Kapinių kryžius	K1	21,538977	55,951483
Koreguoto tako ŠV galas	T1	21,540818	55,951492
Koreguoto tako PR dalis	T2	21,541337	55,951134

Pylimas (lent. 1:P1, P2; pav. 1:P1, P2; nuotr. 42, 43)

Pylimas gruntinis, iškilęs virš aplinkos paviršiaus apie 30 cm aukščio, tiesus, apie 60 m ilgio ŠV-PR krytimi ir iki 5 m pločio ties viduriu, siaurėja link PR galo, kuris nutolęs nuo piliakalnio ŠR ribos apie 25 m ir remiasi į nenaudoją senkelį. ŠV galas nukirstas miško kelio Dauginčiai-Gaudučiai ir nutolęs nuo piliakalnio teritorijos ŠR krašto apie 40 m. Ant pylimo auga keletas medžių.

Pylimo PR dalies ŠR pakraštyje buvo iškastas šurfas Nr. 8, kuriame po pylimo pagrindu aptikta ir ištirta stulpavietė Nr. 1 (žr. šurfo Nr. 8 aprašymą). Šurfas buvo atmatuotas ir kasamas žvalgomo pėsčiųjų tako trasoje pylimo dar nepastebėjus. Aptikus šurfe supiltinį žemių sluoksnį ir tęsiant žvalgymus į ŠR nuo projektuojamos tako trasos, miške buvo pastebėtas pylimo kontūras.

Iki tyrimų duomenų apie pylimą neturėta. Susipažinus su grafų Pliaterių Kartenos dvaro Dauginčių kaimo XVIII a. II pusės žemėnaudos ribų planu (ilustr. 3) buvo padaryta išvada, kad pylimas žymėjo ribą tarp Garbšyčių ir Dauginčių kaimams priskirtų ganyklų žemių. Jis galėjo būti supiltas XVI a. pab., įsikūrus valakiniams kaimams. Į R nuo pylimo kairiajame Minijos krante esanti Šilpelkės miško žemė (buvusios Grabšyčių ganyklos) prie Dauginčių kaimo buvo prijungta XX a. 4 deš., vykdant Lietuvos žemės reformą. Po pylimu esančiai stulpavietei datuoti trūksta duomenų (žr. šurfo Nr. 8 aprašymą).

Šurfas Nr. 1 (lent. 1:Š1; pav. 1:Š1; nuotr. 3–6)

Atmatuotas 175 m į Š-ŠR nuo piliakalnio, 25 m į P nuo Minijos upės vagos, upės slėnio kairiojo kranto pakilumoje, pamiškėje, retai naudojamo miško keliuko (nuotr. 3), vedančio nuo upės link piliakalnio dešinėje pusėje (pav. 1:Š1; lent. 1:Š1; nuotr. 4), informacinės rodyklės IR1 vietoje.

1 x 1 m dydžio, 50–60 cm gylio, orientuotas pagal pasaulio šalis (nuotr. 4, 5). Žemės paviršius lygus, nežymiai žemėja į PV, apaugęs skurdžia daugiamete žole. Iš viso ištirtas 1 m² dydžio plotas.

Viršuje – 20–24 cm storio šakningas ir molingas pilkos spalvos dirvožemis su 5–8 cm storio velėna paviršiuje. 20–24 cm gylyje prasideda upės suplautas pilkšvai geltonas smėlis, kurį skaido 2–4 cm storio horizontalūs pilkšvos spalvos smėlio ir smulkaus žvyro sluoksniai (nuotr. 5).

Archeologinio sluoksnio ar pavienių radinių nerasta. Šurfas užpiltas (nuotr. 6).

Šurfas Nr. 2 (lent. 1:Š2; pav. 1:Š2; nuotr. 7–10)

Atmatuotas retai naudojamo miško keliuko, vedančio nuo Minijos upės link piliakalnio dešinėje pusėje, 3 m į ŠR nuo minėto keliuko sankirtos su pagrindiniu miško keliu Dauginčiai-Gaudučiai, 190 m į PV nuo šurfo Nr. 1, 12 m į PR nuo Dauginčių kaimo kapinaičių ir 8 m į ŠV nuo piliakalnio (pav. 1:Š2; nuotr. 7, 8; lent. 1:Š2), informacinės rodyklės IR4 vietoje.

1 x 1 m dydžio, 30 cm gylio, orientuotas pagal pasaulio šalis (nuotr. 8, 9). Žemės paviršius lygus, nežymiai žemėja į PR, apaugęs skurdžia miško žole. Iš viso ištirtas 1 m² dydžio plotas.

Viršuje – 21–24 cm storio pilkas, šakningas ir smėlingas dirvožemis, kurio paviršiuje susidaręs 6–8 cm storio velėninis sluoksnis (nuotr. 9). 21–24 cm gylyje prasideda rusvo smėlio įžemis.

Archeologinio sluoksnio ar pavienių radinių nerasta. Šurfas užpiltas (nuotr. 10).

Šurfas Nr. 3 (lent. 1:Š3; pav. 1:Š3; nuotr. 12–15)

Atmatuotas miško kelio Dauginčiai-Gaudučiai kairėje pusėje, 0,5 m į PR nuo kelio, 16 m į ŠR nuo piliakalnio teritorijos ŠR kraštinės ir 60 m į R nuo šurfo Nr. 2 (lent. 1:Š3; pav. 1:Š3; nuotr. 12, 13), projektuojamo informacinio stendo IR-1 vietoje.

1 x 1 m dydžio, 37–40 cm gylio, orientuotas pagal pasaulio šalis (nuotr. 13, 14). Žemės paviršius žemėja į ŠV, link kelio, apaugęs skurdžia miško žole. Iš viso ištirtas 1 m² dydžio plotas.

Viršuje – 24–27 cm storio pilkšvai rudas, smėlingas ir šakningas dirvožemis su 2–3 cm storio velėna paviršiuje (nuotr. 14). 24–27 cm gylyje prasideda geltono smėlio įžemis.

Archeologinio sluoksnio ar pavienių radinių nerasta. Šurfas užpiltas (nuotr. 15).

Šurfas Nr. 4 (lent. 1:Š4; pav. 1:Š4; nuotr. 16–18)

Atmatuotas miško kelio Dauginčiai-Gaudučiai dešinėje pusėje, 1 m į ŠV nuo kelio ir 20 m į ŠR nuo šurfo Nr. 3 (lent. 1:Š4; pav. 1:Š4; nuotr. 16), informacinės rodyklės IR4 vietoje.

1 x 1 m dydžio, 28–30 cm gylio, orientuotas pagal pasaulio šalis (nuotr. 16, 17). Žemės paviršius nelygus, žemėja į V pusę, apaugęs skurdžia miško žole. Iš viso ištirtas 1 m² dydžio plotas.

Viršuje – 20–24 cm storio pilkšvai rudas, šakningas ir smėlingas dirvožemis su menka, 2–3 cm storio velėna (nuotr. 17). 20–24 cm gylyje prasideda geltono smėlio įžemis.

Archeologinio sluoksnio ar pavienių radinių nerasta. Šurfas užpiltas (nuotr. 18).

Šurfas Nr. 5 (lent. 1:Š5; pav. 1:Š5; nuotr. 19–21)

Atmatuotas 160 m į ŠR nuo šurfo Nr. 4, miško kelio Dauginčiai-Gaudučiai kairėje pusėje, 2 m į PR nuo jo, sankryžos su link Minijos atodangos vedančiu keliuku R pusėje, 0,5 m į ŠR nuo jo (lent. 1:Š5; pav. 1:Š5; nuotr. 19), informacinės rodyklės IR2 vietoje.

1 x 1 m dydžio, 38–50 cm gylio, orientuotas pagal pasaulio šalis (nuotr. 19, 20). Žemės paviršius žemėja į V pusę, apaugęs skurdžia miško žole. Iš viso ištirtas 1 m² dydžio plotas.

Viršuje – 30 cm storio pilkšvai rudas, smėlingas ir šakningas dirvožemis su menka, iki 3 cm storio velėna (nuotr. 20). 30 cm gylyje prasideda rusvo, šiek tiek žvyringo smėlio įžemis.

Archeologinio sluoksnio ar pavienių radinių nerasta. Šurfas užpiltas (nuotr. 21).

Šurfas Nr. 6 (lent. 1:Š6; pav. 1:Š6; nuotr. 23–25)

Atmatuotas projektuojamo pėsčiųjų tako pradžioje, t. y., jo ŠV gale, 30 m į ŠR nuo piliakalnio teritorijos ŠR kraštinės, 1,5 m į PR nuo miško kelio Dauginčiai-Gaudučiai ir 5,5 m į P nuo šurfo Nr. 4 (lent. 1:Š6; pav. 1:Š6; nuotr. 23).

1 x 1 m dydžio, 35–40 cm gylio, orientuotas pagal pasaulio šalis (nuotr. 23, 24). Žemės paviršius lygus, apaugęs menka miško žole. Iš viso ištirtas 1 m² dydžio plotas.

Viršuje – 24–28 cm storio pilkšvai rudas, smėlingas ir šakningas dirvožemis, kurio paviršiuje susiformavusi, menka, iki 2 cm storio velėna (nuotr. 24). 24–28 cm gylyje prasideda geltono smėlio įžemis.

Archeologinio sluoksnio ar pavienių radinių nerasta. Šurfas užpiltas (nuotr. 25).

Šurfas Nr. 7 (lent. 1:Š7; pav. 1:Š7; nuotr. 26–28)

Atmatuotas projektuojamo pėsčiųjų tako ŠV dalyje, 27 m į ŠR nuo piliakalnio teritorijos ŠR kraštinės ir 30 m į PR nuo šurfo Nr. 6 (lent. 1:Š7; pav. 1:Š7; nuotr. 26).

1 x 1 m dydžio, 30–33 cm gylio, orientuotas pagal pasaulio šalis (nuotr. 26, 27). Žemės paviršius lygus, apaugęs menka miško žole. Iš viso ištirtas 1 m² dydžio plotas.

Viršuje – 28–29 cm storio pilkšvai rudas, smėlingas ir šakningas dirvožemis su menka, iki 2 cm storio velėna (nuotr. 27). 28–29 cm gylyje prasideda geltono smėlio įžemis.

Archeologinio sluoksnio ar pavienių radinių nerasta. Šurfas užpiltas (nuotr. 28).

Šurfas Nr. 8 (lent. 1:Š8; pav. 1:Š8; pav. 2–3; nuotr. 29–33)

Atmatuotas projektuojamo pėsčiųjų tako trasos centrinėje dalyje, 25 m į ŠR nuo piliakalnio teritorijos ŠR kraštinės ir 30 m į PR nuo šurfo Nr. 7, žvalgymų metu pastebėto pylimo PR dalyje (lent. 1:Š8; pav. 1:Š8; nuotr. 29).

1 x 1 m dydžio, 34–53 cm gylio, orientuotas pagal pasaulio šalis (nuotr. 29, 30; pav. 2:1). Žemės paviršius žemėja į ŠR pusę, apaugęs menka miško žole. Iš viso ištirtas 1 m² dydžio plotas.

Viršuje – 19–28 cm storio supiltas ir šakningas pilkšvai rusvo smėlio sluoksnis, kurio viršutinė dalis tamsiai pilka, o jos paviršiuje susiformavusi menka, iki 2 cm storio velėna. 19–28 cm gylyje atsidendė pilkšvas, smėlingas ir šakningas pirminis dirvožemis, kurio sluoksnis siekia 18–20 cm storio. 37–48 cm gylyje prasideda rusvo smėlio įžemis (nuotr. 30; pav. 3).

Pasiekus įžemį, šurfo ŠR kampe, 3 cm į P nuo Š sienelės ir 5 cm į V nuo R sienelės 41 cm gylyje smėlyje išryškėjo *stulpavietės Nr. 1* kontūras. Jis buvo apskritimo plano, 18 cm skersmens, išsiskyrė pilkšvesnės spalvos užpildu (nuotr. 31; pav. 2:1). Iš ŠV pusės buvo padarytas stulpavietės skersinis pjūvis. Jame stulpavietė smailiadugnė, į įžemį įgilintą iki 12 cm gylio, užpildyta pilkai rusvu smėliu, kuriame pastebėta smulkių angliukų (nuotr. 32). Dugnas buvo 53 cm gylyje nuo esamo žemės paviršiaus (pav. 2:2). Angliukų buvo pastebėta ir pirminiame dirvožemyje. Virš pirminio dirvožemio esančiame pylimo sampile stulpavietės žymių ir angliukų nepastebėta.

Archeologinio sluoksnio ar pavienių radinių nerasta. Šurfas užpiltas (nuotr. 33).

Šurfas Nr. 9 (lent. 1:Š9; pav. 1:Š9; nuotr. 35–37)

Atmatuotas projektuojamo pėsčiųjų tako PR dalyje, 23 m į ŠR nuo piliakalnio teritorijos ŠR kraštinės ir 30 m į PR nuo šurfo Nr. 8 (lent. 1:Š9; pav. 1:Š9; nuotr. 35).

1 x 1 m dydžio, 36–40 cm gylio, orientuotas pagal pasaulio šalis (nuotr. 35, 36). Žemės paviršius žemėja į Š pusę, apaugęs menka miško žole. Iš viso ištirtas 1 m² dydžio plotas.

Viršuje – 26–28 cm storio pilkšvai rudas, smėlingas ir šakningas dirvožemis, kurio paviršiuje susiformavusi, menka, iki 2 cm storio velėna (nuotr. 36). 26–28 cm gylyje prasideda geltono smėlio įžemis.

Archeologinio sluoksnio ar pavienių radinių nerasta. Šurfas užpiltas (nuotr. 37).

Šurfas Nr. 10 (lent. 1:Š10; pav. 1:Š10; nuotr. 38–40)

Atmatuotas projektuojamo pėsčiųjų tako PR pakraštyje, 22 m į ŠR nuo piliakalnio teritorijos ŠR kraštinės ir 30 m į PR nuo šurfo Nr. 9 (lent. 1:Š10; pav. 1:Š10; nuotr. 38).

1 x 1 m dydžio, 56–60 cm gylio, orientuotas pagal pasaulio šalis (nuotr. 38, 39). Žemės paviršius žemėja į Š pusę, apaugęs menka miško žole. Iš viso ištirtas 1 m² dydžio plotas.

Viršuje – 34 cm storio pilkšvai rudas, smėlingas ir šakningas dirvožemis su menka, iki 2 cm storio velėna (nuotr. 39). 34 cm gylyje prasideda rusvo smėlio įžemis.

Archeologinio sluoksnio ar pavienių radinių nerasta. Šurfas užpiltas (nuotr. 40).

Šurfas Nr. 11 (lent. 1:Š11; pav. 1:Š11; nuotr. 45–47)

Atmatuotas projektuojamo terasuoto tako trasos V pakraštyje, 20 m į ŠR nuo piliakalnio teritorijos ŠR kraštinės, piliakalnį su R pusėje esančia aukštuma jungiančio ožnugario (nuotr. 48) V dalyje, 35 m į PR nuo šurfo Nr. 10 (lent. 1:Š11; pav. 1:Š11; nuotr. 45).

1 x 1 m dydžio, 42–63 cm gylio, orientuotas pagal pasaulio šalis (nuotr. 45, 46). Žemės paviršius žemėja į Š-ŠR pusę, apaugęs menka miško žole. Iš viso ištirtas 1 m² dydžio plotas.

Viršuje – 29–34 cm storio pilkai rudas, smėlingas ir šakningas dirvožemis su menka, iki 2 cm storio velėna (nuotr. 46). 29–34 cm gylyje prasideda gelsvai rudo smėlio įžemis.

Archeologinio sluoksnio ar pavienių radinių nerasta. Šurfas užpiltas (nuotr. 47).

Šurfas Nr. 12 (lent. 1:Š12; pav. 1:Š12; nuotr. 49–51)

Atmatuotas projektuojamo terasuoto tako trasos V dalyje, 41 m į ŠR nuo piliakalnio teritorijos ŠR kraštinės, piliakalnį su R pusėje esančia aukštuma jungiančio ožnugario (nuotr. 48, 52, 53) centrinėje dalyje, 35 m į R nuo šurfo Nr. 11 (lent. 1:Š12; pav. 1:Š12; nuotr. 49).

1 x 1 m dydžio, 42–52 cm gylio, orientuotas pagal pasaulio šalis (nuotr. 49, 50). Žemės paviršius žemėja į P pusę, apaugęs menka miško žole. Iš viso ištirtas 1 m² dydžio plotas.

Viršuje – 24–34 cm storio pilkšvai rudas, smėlingas ir šakningas dirvožemis, kurio paviršiuje susiformavusi, menka, iki 2 cm storio velėna (nuotr. 50). 24–34 cm gylyje prasideda gelsvai rudo smėlio įžemis.

Archeologinio sluoksnio ar pavienių radinių nerasta. Šurfas užpiltas (nuotr. 51).

Šurfas Nr. 13 (lent. 1:Š13; pav. 1:Š13; nuotr. 54–56)

Atmatuotas projektuojamo terasuoto tako trasos centrinėje dalyje, 65 m į ŠR-R nuo piliakalnio teritorijos R kampo, aukštumos V pakraštyje, 35 m į PR-R nuo šurfo Nr. 12 (lent. 1:Š13; pav. 1:Š13; nuotr. 54).

1 x 1 m dydžio, 50–56 cm gylio, orientuotas pagal pasaulio šalis (nuotr. 54, 55). Žemės paviršius lygus, šiek tiek žemėja į PV pusę, apaugęs menka miško žole. Iš viso ištirtas 1 m² plotas.

Viršuje – 24–27 cm storio pilkšvai rusvas, smėlingas ir šakningas dirvožemis, kurio paviršiuje susidariusi iki 2 cm storio menka velėna (nuotr. 55). 24–27 cm gylyje prasideda rusvo priemolio įžemis.

Archeologinio sluoksnio ar pavienių radinių nerasta. Šurfas užpiltas (nuotr. 56).

Šurfas Nr. 14 (lent. 1:Š14; pav. 1:Š14; nuotr. 57–60)

Atmatuotas projektuojamo terasuoto tako trasos R pakraštyje, 100 m į R nuo piliakalnio teritorijos R kampo, 50 m į PR-R nuo šurfo Nr. 13 ir 35 m į V nuo vizualinio apsaugos zonos pozonio R kraštinės (lent. 1:Š14; pav. 1:Š14; nuotr. 57, 60), dviejų miško kelių sankirtoje.

1 x 1 m dydžio, 42–45 cm gylio, orientuotas pagal pasaulio šalis (nuotr. 57, 58). Žemės paviršius lygus, apaugęs daugiamete žole. Iš viso ištirtas 1 m² dydžio plotas.

Viršuje – 32 cm storio priemolingas, vos šakningas, pilkšvai rusvas dirvožemis (nuotr. 58), kurio paviršiuje susiformavusi 3–5 cm storio velėna (nuotr. 58). 32 cm gylyje prasideda rusvo priemolio įžemis.

Archeologinio sluoksnio ar pavienių radinių nerasta. Šurfas užpiltas (nuotr. 59, 60).

IŠVADOS

1. 2013 m. rugsėjo 21–25 d. buvo atlikti Dauginčių piliakalnio I, vad. Pilale (u. k. 5217) vizualiniame apsaugos zonos pozonyje projektuojamo pėsčiųjų tako trasos ir rekreacinės infrastruktūros objektų statybos vietų archeologiniai žvalgymai ir žvalgomieji archeologiniai tyrinėjimai.

2. Archeologiniai žvalgymai vykdyti 380 m² dydžio plote, o žvalgomųjų archeologinių tyrinėjimų metu projektuojamų pėsčiųjų tako trasoje, turizmo infrastruktūros statinių vietose iškasta 14 šurfų ir detaliai ištirtas 14 m² dydžio plotas.

3. Tyrimų metu 25–40 m į ŠR nuo piliakalnio teritorijos aptiktas apie 60 ilgio ŠV-PR kryptimi, 5 m pločio ir 0,3 m aukščio tiesus, gruntinis pylimas, supiltas XVI a. pab. ir iki XIX a. 4 deš. žymėjęs ribą tarp Grabšyčių ir Dauginčių kaimų. Po pylimo sampilu ištirta stulpavietė, kurios stratigrafija leidžia manyti, kad ji buvusi įrengta prieš supilant pylimą.

4. Pylimas saugotinas kaip vietinio reikšmingumo lygmens kultūros paveldo objektas, turintis istorinio ir archeologinio pobūdžio vertingąsias savybes.

5. Į pylimo teritoriją patenkančio projektuojamo pėsčiųjų tako trasą būtina koreguoti, o rekreacinės teritorijos sutvarkymo projekte siūloma pylimą pateikti kaip vieną iš lankytinų vietovės kultūros paveldo objektų.

6. Likusioje tirtoje vizualinio apsaugos zonos pozonio dalyje archeologinio pobūdžio vertingąsias savybes turinčių struktūrų, objektų ar pavienių ypačiųjų radinių nerasta.

7. Tyrinėtoje Dauginčių piliakalnio I, vad. Pilale (u. k. 5217) vizualinio apsaugos zonos pozonio dalyje kraštotvarkos ir turizmo infrastruktūros sukūrimo darbus leidžiama vykdyti pagal 2013-09-25 pakoreguotą rekreacinės teritorijos sutvarkymo projektą.

8. Planuojant Dauginčių piliakalnio I vizualiniame apsaugos zonos pozonyje kitus tvarkymo darbus, numatomų žemės judinimo darbų zonose būtina atlikti papildomus žvalgomuosius archeologinius tyrinėjimus.

Archeologas

(Nekilnojamojo kultūros paveldo apsaugos specialisto atestato Nr. 2258)

Julius Kanarskas

Kretinga,

2013-10-21

NUOTRAUKŲ SĄRAŠAS

- 1 nuotr.: Piliakalnio bendras vaizdas iš ŠR pusės.
- 2 nuotr.: Piliakalnio vaizdas iš R pusės, nuo šurfo Nr. 11.
- 3 nuotr.: Minijos kair. krante prasidedančio tako link piliakalnio vaizdas ŠV pusės.
- 4 nuotr.: Minijos kair. krante atmatuoto šurfo Nr. 1 vaizdas iš ŠR-Š pusės.
- 5 nuotr.: Minijos kair. krante ištirto šurfo Nr. 1 vaizdas iš ŠR pusės.
- 6 nuotr.: Užpilto šurfo Nr. 1 vaizdas iš ŠR pusės.
- 7 nuotr.: Šurfui Nr. 2 parinktos vietos bendras vaizdas PR pusės.
- 8 nuotr.: Atmatuoto šurfo Nr. 2 vaizdas iš PR pusės.
- 9 nuotr.: Ištirto šurfo Nr. 2 vaizdas iš **PR** pusės.
- 10 nuotr.: Užpilto šurfo Nr. 2 vaizdas iš **PR** pusės.
- 11 nuotr.: Piliakalnio ŠR papėdės vaizdas iš ŠR pusės, nuo miško keliuko.
- 12 nuotr.: Informacinio stendo (šurfo nr. 3) vietos vaizdas iš ŠV pusės.
- 13 nuotr.: Atmatuoto šurfo Nr. 3 vaizdas iš ŠV pusės.
- 14 nuotr.: Ištirto šurfo Nr. 3 vaizdas iš ŠV pusės.
- 15 nuotr.: Užpilto šurfo Nr. 3 vaizdas iš ŠV pusės.
- 16 nuotr.: Atmatuoto šurfo Nr. 4 vaizdas iš PV pusės.
- 17 nuotr.: Ištirto šurfo Nr. 4 vaizdas iš ŠR pusės.
- 18 nuotr.: Užpilto šurfo Nr. 4 vaizdas iš ŠR pusės.
- 19 nuotr.: Atmatuoto šurfo Nr. 5 vaizdas iš ŠV pusės.
- 20 nuotr.: Ištirto šurfo Nr. 5 vaizdas iš ŠV pusės.
- 21 nuotr.: Užpilto šurfo Nr. 5 vaizdas iš ŠV pusės.
- 22 nuotr.: Projektuojamo pėsčiųjų tako bendras vaizdas iš ŠV pusės.
- 23 nuotr.: Atmatuoto šurfo Nr. 6 vaizdas iš PR pusės.
- 24 nuotr.: Ištirto šurfo Nr. 6 vaizdas iš ŠR pusės.
- 25 nuotr.: Užpilto šurfo Nr. 6 vaizdas iš ŠR pusės.
- 26 nuotr.: Atmatuoto šurfo Nr. 7 vaizdas iš ŠV pusės.
- 27 nuotr.: Ištirto šurfo Nr. 7 vaizdas iš PV pusės.
- 28 nuotr.: Užpilto šurfo Nr. 7 vaizdas iš **Š** pusės.
- 29 nuotr.: Atmatuoto šurfo Nr. 8 vaizdas iš ŠV pusės.
- 30 nuotr.: Atidengto šurfo Nr. 8 vaizdas iš ŠR pusės.

- 31 nuotr.: Šurfo Nr. 8 ŠR kampe atsidengusios stulpvietės kontūro vaizdas iš viršaus.
- 32 nuotr.: Šurfo Nr. 8 ištirtos stulpvietės vaizdas iš PV pusės.
- 33 nuotr.: Užpildo šurfo Nr. 8 vaizdas iš Š pusės.
- 34 nuotr.: Pėsčiųjų tako PR dalies vaizdas nuo šurfo Nr. 8, iš ŠV pusės.
- 35 nuotr.: Atmatuoto šurfo Nr. 9 vaizdas iš ŠV pusės.
- 36 nuotr.: Ištirto šurfo Nr. 9 vaizdas iš ŠR pusės.
- 37 nuotr.: Užpildo šurfo Nr. 9 vaizdas iš Š-ŠV pusės.
- 38 nuotr.: Atmatuoto šurfo Nr. 10 vaizdas iš ŠV pusės.
- 39 nuotr.: Ištirto šurfo Nr. 10 vaizdas iš ŠR pusės.
- 40 nuotr.: Užpildo šurfo Nr. 10 vaizdas iš Š pusės.
- 41 nuotr.: Pėsčiųjų tako trasos vaizdas iš PR pusės.
- 42 nuotr.: Tarpkaiminio pylimo vaizdas nuo miško kelio, iš ŠV pusės.
- 43 nuotr.: Tarpkaiminio pylimo vaizdas nuo šurfo Nr. 8, iš PR pusės.
- 44 nuotr.: Terasuoto tako V dalies vaizdas iš R-PR pusės.
- 45 nuotr.: Atmatuoto šurfo Nr. 11 vaizdas iš ŠR pusės.
- 46 nuotr.: Ištirto šurfo Nr. 11 vaizdas iš ŠR pusės.
- 47 nuotr.: Užpildo šurfo Nr. 11 vaizdas iš R pusės; II plane matosi piliakalnis.
- 48 nuotr.: Terasuoto tako V dalies vaizdas nuo šurfo Nr. 12, iš R pusės.
- 49 nuotr.: Atmatuoto šurfo Nr. 12 vaizdas iš V pusės.
- 50 nuotr.: Ištirto šurfo Nr. 12 vaizdas iš PV pusės.
- 51 nuotr.: Užpildo šurfo Nr. 12 vaizdas iš R pusės.
- 52 nuotr.: Terasuoto tako centrinės dalies vaizdas nuo šurfo Nr. 12, iš ŠV pusės.
- 53 nuotr.: Terasuoto tako centrinės dalies vaizdas nuo šurfo Nr. 13, iš PR pusės.
- 54 nuotr.: Atmatuoto šurfo Nr. 13 vaizdas iš ŠR pusės.
- 55 nuotr.: Ištirto šurfo Nr. 13 vaizdas iš PV pusės.
- 56 nuotr.: Užpildo šurfo Nr. 13 vaizdas iš P pusės.
- 57 nuotr.: Atmatuoto šurfo Nr. 14 vaizdas iš ŠV pusės.
- 58 nuotr.: Ištirto šurfo Nr. 14 vaizdas iš PV pusės.
- 59 nuotr.: Užpildo šurfo Nr. 14 vaizdas iš PR pusės.
- 60 nuotr.: Terasuoto tako trasos R dalies vaizdas iš R pusės.

GRAFINĖS MEDŽIAGOS SĄRAŠAS

1 pav. Dauginčių piliakalnio u. k. 5217, Kretingos r. sav., apsaugos zonos 2013 m. tyrinėtų vietų ortofotografinis žemėlapis. M 1 : 1500.

2 pav. Dauginčių piliakalnis u. k. 5217, Kretingos r. sav. Šurfo Nr. 8 planas ir stulpavietės Nr. 1 skersinis pjūvis. M 1 : 10.

3 pav. Dauginčių piliakalnis u. k. 5217, Kretingos r. sav. Šurfo Nr. 8 sienelių pjūviai.

IKONOGRAFINĖS MEDŽIAGOS SĄRAŠAS

1 iliustr.: Dauginčių piliakalnio I, vad. Pilalė, Dauginčių piliakalnio II, vad. Pilimi ir Sauserių piliakalnio, vad. Pilalė – respublikinės reikšmės archeologijos paminklų (AR-499), (AR-500) ir (AR-512) teritorijų, apsaugos ir saugomo gamtinio landšafto zonų planas, Kretingos rajonas, Kūlpėnų ir Kartenos apylinkės, Dauginčių ir Sauserių kaimai. Sudarė A. Rutkauskienė, Valstybinis žemėtvarkos institutas, 1992-09-13 (kopija, 1 l.).

Šlt: Kretingos rajono archeologijos paminklų teritorijų ribų ir apsauginių zonų planai (nuorašai), 1996 m., in: *KMMA*, f. 4, b. 466, l. 35–37.

2 iliustr.: Dauginčių I pilalė. Schematinis planas. Parengė Juozas Mickevičius, Kretingos kraštotyros muziejus, 1960 m. (kopija, 1 l.).

Šlt: Piliakalnis I vad. Pilalė, Dauginčių km., Kartenos apyl.: archeologinio paminklo pasas, in: *KMMA*, f. 4, b. 15, l. 21v.

3 iliustr.: Dauginčių kaimo žemėvaldos planas, XVIII a. II p. (kopija, 1 l.).

Šlt: Lietuvos valstybės istorijos archyvas, f. 526, ap. 7, b. 4981.

PRIEDŲ SĄRAŠAS

1 priedas. Leidimas vykdyti archeologinius tyrimus, 2013-09-19, Nr. 327, kopija, 2 l.

2 priedas. Dauginčių piliakalnio (5217), apsaugos zonos, Kretingos r. sav., Dauginčių k., 2013 m. žvalgomųjų archeologinių tyrinėjimų projektas, 2013-09-11, kopija, 8 l.

3 priedas. Archeologinių tyrimų pažyma: Dėl Dauginčių piliakalnio I (u. k. 5217, Kretingos r. sav.) vizualinio apsaugos zonos pozonio archeologinių vertingųjų savybių pobūdžio atskleidimo, žvalgomųjų archeologinių tyrimų mokslinių išvadų ir tyrimo rezultatų pristatymo visuomenei, 2013-10-16, kopija, 5 l.

4 priedas. Informacija leidiniui „Archeologiniai tyrimai Lietuvoje 2013 metais“, projekto kopija, 1 l.

5 priedas. Kompaktinis diskas su ataskaitos tekstu PDF, grafine medžiaga TIFF ir nuotraukomis JPEG formatuose, 1 vnt.

Dauginčių piliakalnio I (u. k. 5217)
vizualinis apsaugos zonos pozonis,
Kretingos r. sav., Dauginčių k.

NUOTRAUKOS

(60 nuotraukų; 15 lapų)

FOTOFIKSACIJA

Dauginčių piliakalnio I, vad. Pilale (5217), apsauginė zona, Kretingos r. sav.



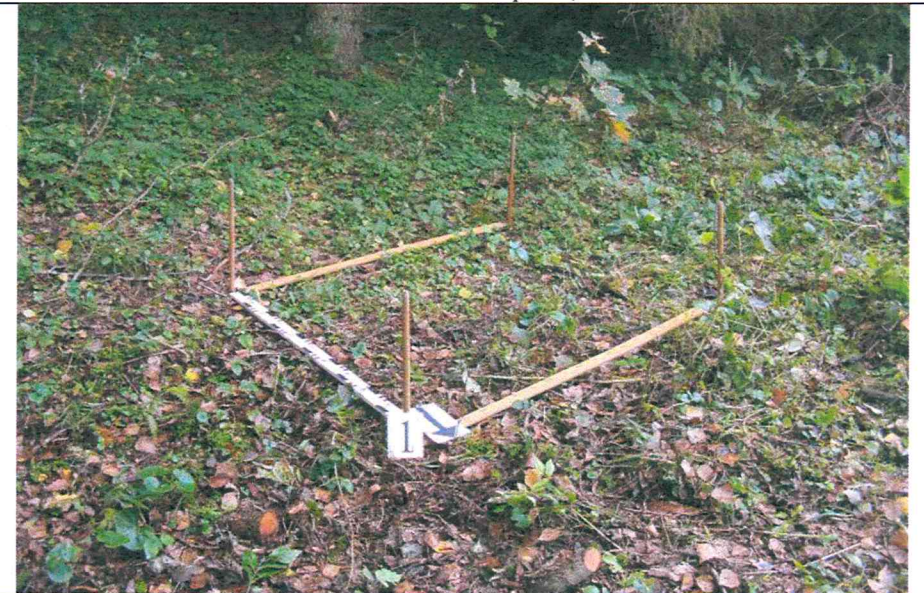
1 nuotr.: Piliakalnio bendras vaizdas iš ŠR pusės.



2 nuotr.: Piliakalnio vaizdas iš R pusės, nuo šurfo Nr. 11.



3 nuotr.: Minijos kair. krante prasidedančio tako link piliakalnio vaizdas ŠV pusės.



4 nuotr.: Minijos kair. krante atmatuoto šurfo Nr. 1 vaizdas iš ŠR-Š pusės.

Fot. Julius Kanarskas, 2013-09-11 (1), 2013-09-21 (2), 2013-09-22 (3, 4).

FOTOFIKSACIJA

Dauginčių piliakalnio I, vad. Pilale (5217), apsauginė zona, Kretingos r. sav.



5 nuotr.: Minijos kair. krante ištirto šurfo Nr. 1 vaizdas iš ŠR pusės.



6 nuotr.: Užpilto šurfo Nr. 1 vaizdas iš ŠR pusės.



7 nuotr.: Šurfui Nr. 2 parinktos vietos bendras vaizdas PR pusės.



8 nuotr.: Atmatuoto šurfo Nr. 2 vaizdas iš PR pusės.

Fot. Julius Kanarskas, 2013-09-11 (7), 2013-09-22 (5, 6, 8)

FOTOFIKSACIJA

Dauginčių piliakalnio I, vad. Pilalė (5217), apsauginė zona, Kretingos r. sav.



9 nuotr.: Ištirto šurfo Nr. 2 vaizdas iš PR pusės.



10 nuotr.: Užpildo šurfo Nr. 2 vaizdas iš PR pusės.



11 nuotr.: Piliakalnio ŠR papėdės vaizdas iš ŠR pusės, nuo miško keliuko.

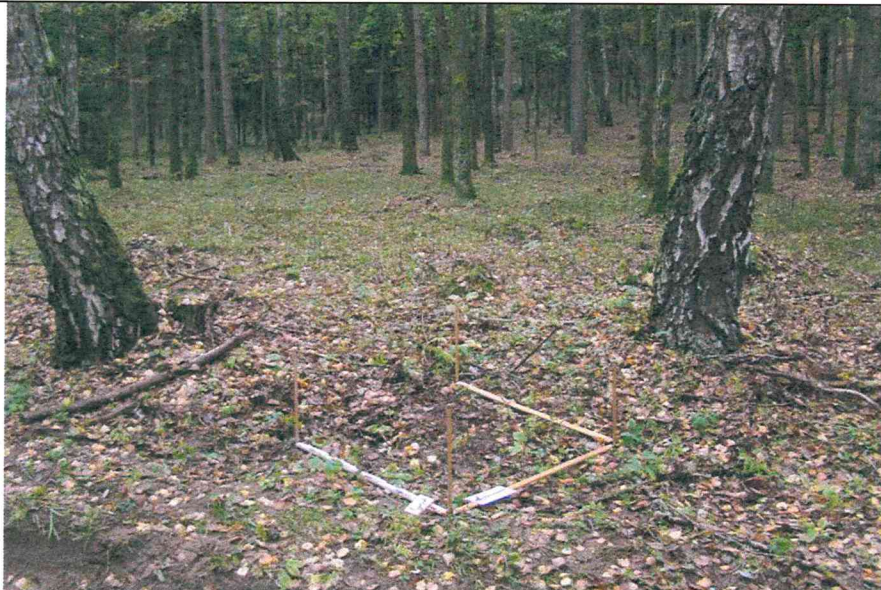


12 nuotr.: Informacinio stendo (šurfo nr. 3) vietos vaizdas iš ŠV pusės.

Fot. Julius Kanarskas, 2013-09-11 (12) 2013-09-22 (9-11).

FOTOFIKSACIJA

Dauginčių piliakalnio I, vad. Pilalė (5217), apsauginė zona, Kretingos r. sav.



13 nuotr.: Atmatuoto šurfo Nr. 3 vaizdas iš ŠV pusės.



14 nuotr.: Ištirto šurfo Nr. 3 vaizdas iš ŠV pusės.



15 nuotr.: Užpilto šurfo Nr. 3 vaizdas iš ŠV pusės.



16 nuotr.: Atmatuoto šurfo Nr. 4 vaizdas iš PV pusės.

Fot. Julius Kanarskas, 2013-09-22.

FOTOFIKSACIJA

Dauginčių piliakalnio I, vad. Pilale (5217), apsauginė zona, Kretingos r. sav.



17 nuotr.: Ištirto šurfo Nr. 4 vaizdas iš ŠR pusės.



18 nuotr.: Užpildo šurfo Nr. 4 vaizdas iš ŠR pusės.



19 nuotr.: Atmatuoto šurfo Nr. 5 vaizdas iš ŠV pusės.



20 nuotr.: Ištirto šurfo Nr. 5 vaizdas iš ŠV pusės.

Fot. Julius Kanarskas, 2013-09-22.

FOTOFIKSACIJA

Dauginčių piliakalnio I, vad. Pilalė (5217), apsauginė zona, Kretingos r. sav.



21 nuotr.: Užpildo šurfo Nr. 5 vaizdas iš ŠV pusės.



22 nuotr.: Projektuojamo pėsčiųjų tako bendras vaizdas iš ŠV pusės.



23 nuotr.: Atmatuoto šurfo Nr. 6 vaizdas iš PR pusės.



24 nuotr.: Ištirto šurfo Nr. 6 vaizdas iš ŠR pusės.

Fot. Julius Kanarskas, 2013-09-11 (22), 2013-09-21 (23), 2013-09-22 (21, 24).

FOTOFIKSACIJA

Dauginčių piliakalnio I, vad. Pilale (5217), apsauginė zona, Kretingos r. sav.



25 nuotr.: Užpilto šurfo Nr. 6 vaizdas iš ŠR pusės.



26 nuotr.: Atmatuoto šurfo Nr. 7 vaizdas iš ŠV pusės.



27 nuotr.: Iširto šurfo Nr. 7 vaizdas iš PV pusės.



28 nuotr.: Užpilto šurfo Nr. 7 vaizdas iš Š pusės.

Fot. Julius Kanarskas, 2013-09-21 (26, 27), 2013-09-22 (25, 28).

FOTOFIKSACIJA

Dauginčių piliakalnio I, vad. Pilale (5217), apsauginė zona, Kretingos r. sav.



29 nuotr.: Atmatuoto šurfo Nr. 8 vaizdas iš ŠV pusės.

30 nuotr.: Atidengto šurfo Nr. 8 vaizdas iš ŠR pusės.



31 nuotr.: Šurfo Nr. 8SR kampe atsidendusios stulpvietės kontūro vaizdas iš viršaus.

32 nuotr.: Šurfe Nr. 8 iširtos stulpvietės vaizdas iš PV pusės.

Fot. Julius Kanarskas, 2013-09-21 (29, 30), 2013-09-22 (31, 32).

FOTOFIKSACIJA

Dauginčių piliakalnio I, vad. Pilale (5217), apsauginė zona, Kretingos r. sav.



33 nuotr.: Užpilto šurfo Nr. 8 vaizdas iš Š pusės.



34 nuotr.: Pėsčiųjų tako PR dalies vaizdas nuo šurfo Nr. 8, iš ŠV pusės.



35 nuotr.: Atmatuoto šurfo Nr. 9 vaizdas iš ŠV pusės.



36 nuotr.: Ištirto šurfo Nr. 9 vaizdas iš ŠR pusės.

Fot. Julius Kanarskas, 2013-09-21 (34-36), 2013-09-22 (33).

FOTOFIKSACIJA

Dauginčių piliakalnio I, vad. Pilale (5217), apsauginė zona, Kretingos r. sav.



37 nuotr.: Užpilto šurfo Nr. 9 vaizdas iš Š-ŠV pusės.



38 nuotr.: Atmatuoto šurfo Nr. 10 vaizdas iš ŠV pusės.



39 nuotr.: Ištirto šurfo Nr. 10 vaizdas iš ŠR pusės.



40 nuotr.: Užpilto šurfo Nr. 10 vaizdas iš Š pusės.

Fot. Julius Kanarskas, 2013-09-21.

FOTOFIKSACIJA

Dauginčių piliakalnio I, vad. Pilale (5217), apsauginė zona, Kretingos r. sav.



41 nuotr.: Pėsčiųjų tako trasos vaizdas iš PR pusės.



42 nuotr.: Tarpkaiminio pylimo vaizdas nuo miško kelio, iš ŠV pusės.



43 nuotr.: Tarpkaiminio pylimo vaizdas nuo šurfo Nr. 8, iš PR pusės.



44 nuotr.: Terasinio tako V dalies vaizdas iš R-PR pusės.

Fot. Julius Kanarskas, 2013-09-11 (44), 2013-09-21 (41, 43), 2013-09-22 (42).

FOTOFIKSACIJA

Dauginčių piliakalnio I, vad. Pilale (5217), apsauginė zona, Kretingos r. sav.



45 nuotr.: Atmatuoto šurfo Nr. 11 vaizdas iš ŠR pusės.



46 nuotr.: Ištirto šurfo Nr. 11 vaizdas iš ŠR pusės.



47 nuotr.: Užpildo šurfo Nr. 11 vaizdas iš R pusės; II plane matosi piliakalnis.



48 nuotr.: Terasinio tako V dalies vaizdas nuo šurfo Nr. 12, iš R pusės.

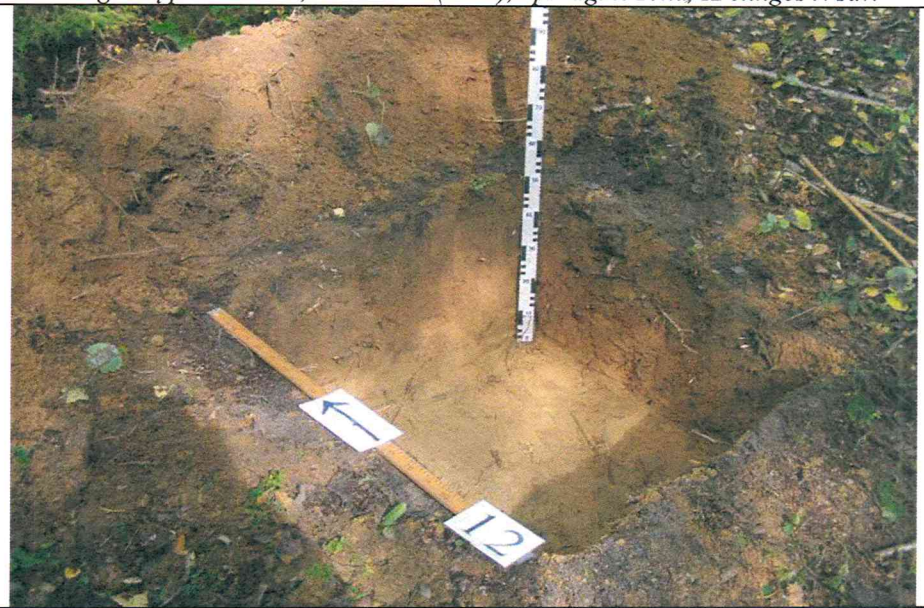
Fot. Julius Kanarskas, 2013-09-21.

FOTOFIKSACIJA

Dauginčių piliakalnio I, vad. Pilalė (5217), apsauginė zona, Kretingos r. sav.



49 nuotr.: Atmatuoto šurfo Nr. 12 vaizdas iš V pusės.



50 nuotr.: Ištirto šurfo Nr. 12 vaizdas iš PV pusės.



51 nuotr.: Užpildo šurfo Nr. 12 vaizdas iš R pusės.



52 nuotr.: Terasinio tako centrinės dalies vaizdas nuo šurfo Nr. 12, iš ŠV pusės.

Fot. Julius Kanarskas, 2013-09-21.

FOTOFIKSACIJA

Dauginčių piliakalnio I, vad. Pilale (5217), apsauginė zona, Kretingos r. sav.



53 nuotr.: Terasinio tako centrinės dalies vaizdas nuo šurfo Nr. 13, iš PR pusės.



54 nuotr.: Atmatuoto šurfo Nr. 13 vaizdas iš ŠR pusės.



55 nuotr.: Ištirto šurfo Nr. 13 vaizdas iš PV pusės.

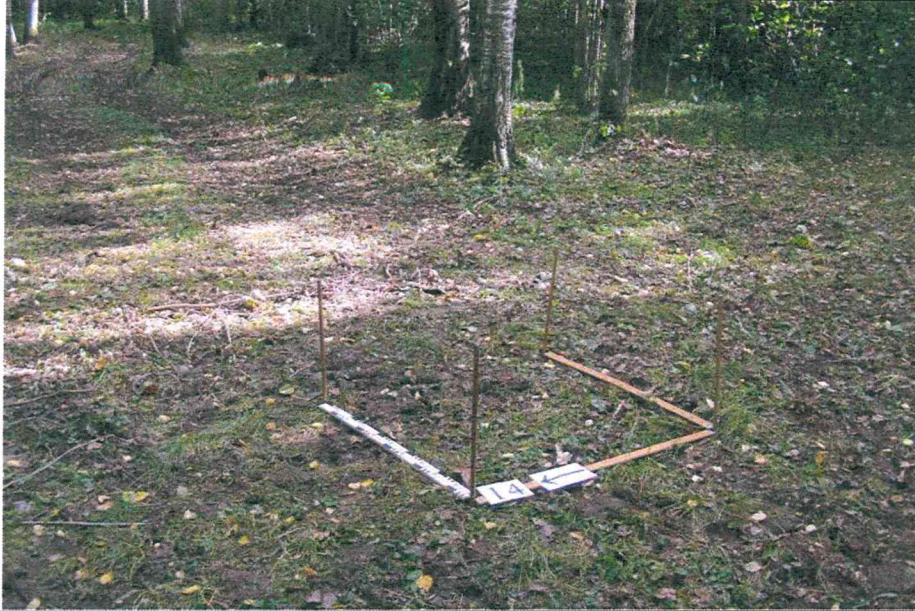


56 nuotr.: Užpildo šurfo Nr. 13 vaizdas iš P pusės.

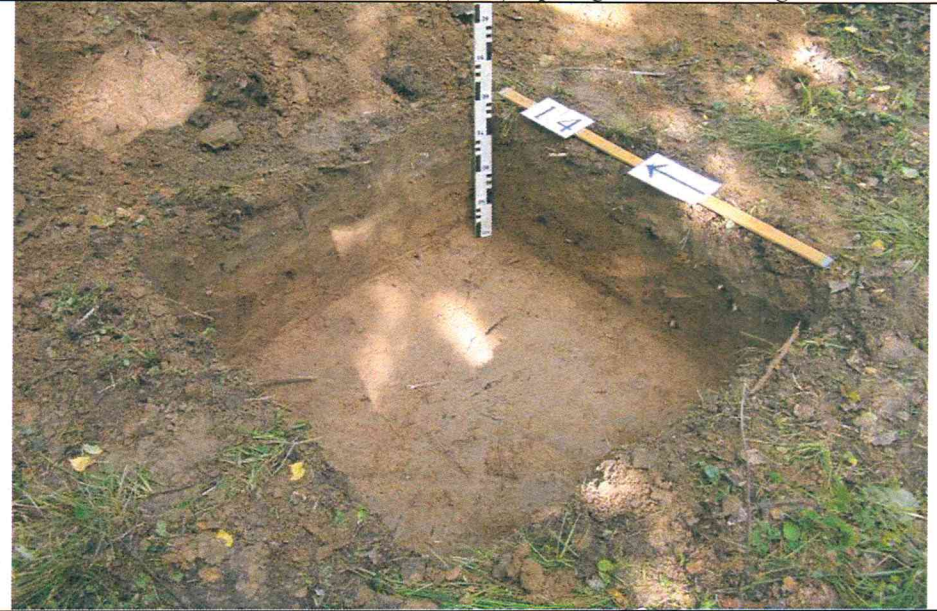
Fot. Julius Kanarskas, 2013-09-21.

FOTOFIKSACIJA

Dauginčių piliakalnio I, vad. Pilale (5217), apsauginė zona, Kretingos r. sav.



57 nuotr.: Atmatuoto šurfo Nr. 14 vaizdas iš ŠV pusės.



58 nuotr.: Ištirto šurfo Nr. 14 vaizdas iš PV pusės.



59 nuotr.: Užpildo šurfo Nr. 14 vaizdas iš PR pusės.



60 nuotr.: Terasuoto tako trasos R dalies vaizdas iš R pusės.

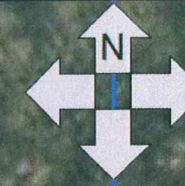
Fot. Julius Kanarskas, 2013-09-21.

Dauginčių piliakalnio I (u. k. 5217)
vizualinis apsaugos zonos pozonis,
Kretingos r. sav., Dauginčių k.

GRAFINĖ MEDŽIAGA

(1 planas, 2 brėžiniai; 3 lapai)

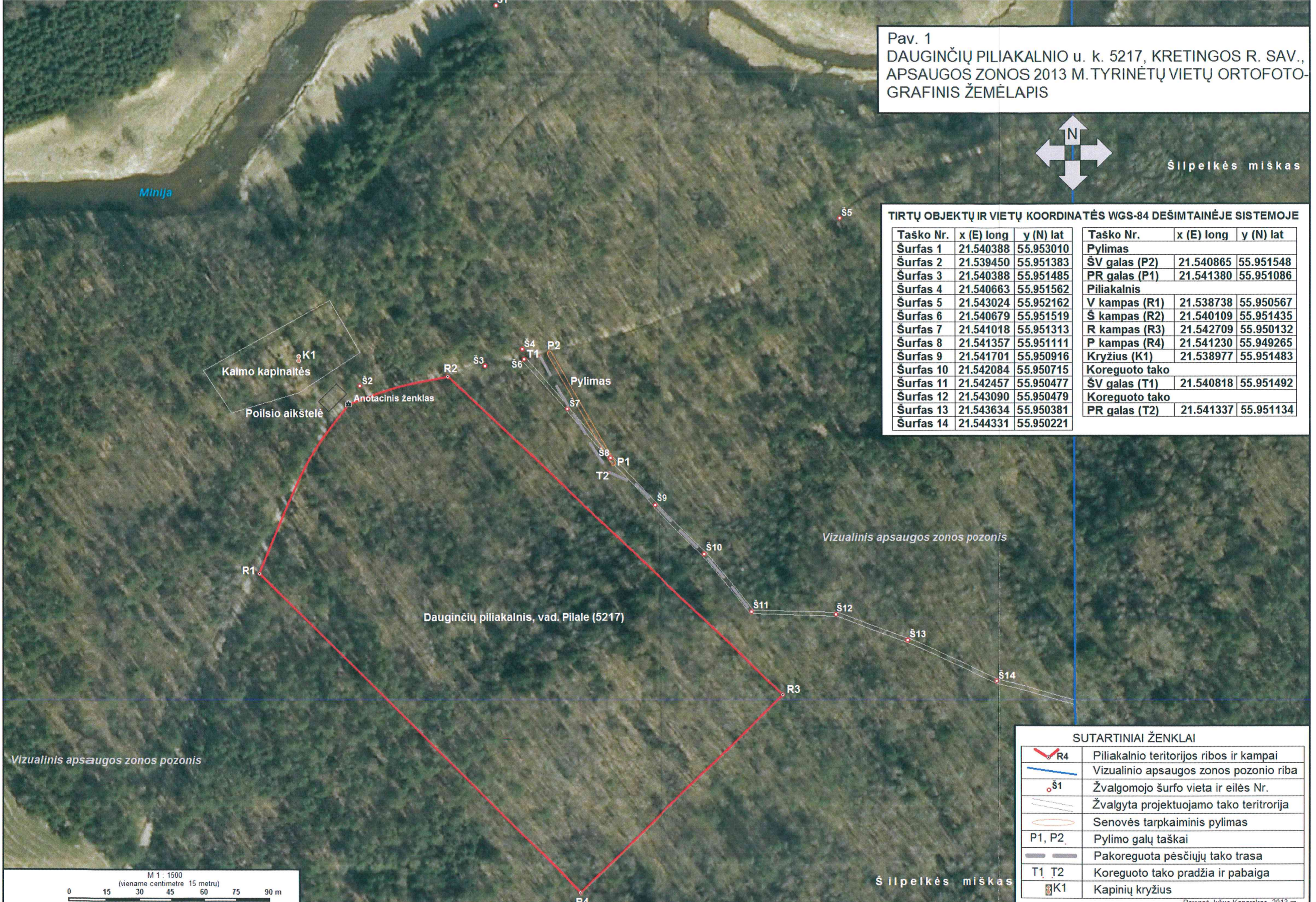
Pav. 1
 DAUGINČIŲ PILIAKALNIO u. k. 5217, KRETINGOS R. SAV.,
 APSAUGOS ZONOS 2013 M. TYRINĖTŲ VIETŲ ORTOFOTO-
 GRAFINIS ŽEMĖLAPIS



Šilpėlkės miškas

TIRTŲ OBJEKTŲ IR VIETŲ KOORDINATĖS WGS-84 DEŠIMTAINĖJE SISTEMOJE

Taško Nr.	x (E) long	y (N) lat	Taško Nr.	x (E) long	y (N) lat
Šūrfas 1	21.540388	55.953010	Pylimas		
Šūrfas 2	21.539450	55.951383	ŠV galas (P2)	21.540865	55.951548
Šūrfas 3	21.540388	55.951485	PR galas (P1)	21.541380	55.951086
Šūrfas 4	21.540663	55.951562	Piliakalnis		
Šūrfas 5	21.543024	55.952162	V kampas (R1)	21.538738	55.950567
Šūrfas 6	21.540679	55.951519	Š kampas (R2)	21.540109	55.951435
Šūrfas 7	21.541018	55.951313	R kampas (R3)	21.542709	55.950132
Šūrfas 8	21.541357	55.951111	P kampas (R4)	21.541230	55.949265
Šūrfas 9	21.541701	55.950916	Kryžius (K1)	21.538977	55.951483
Šūrfas 10	21.542084	55.950715	Koreguoto tako		
Šūrfas 11	21.542457	55.950477	ŠV galas (T1)	21.540818	55.951492
Šūrfas 12	21.543090	55.950479	Koreguoto tako		
Šūrfas 13	21.543634	55.950381	PR galas (T2)	21.541337	55.951134
Šūrfas 14	21.544331	55.950221			

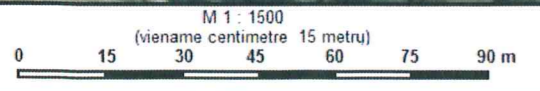


Vizualinis apsaugos zonos pozonis

Dauginčių piliakalnis, vad. Pilalė (5217)

Vizualinis apsaugos zonos pozonis

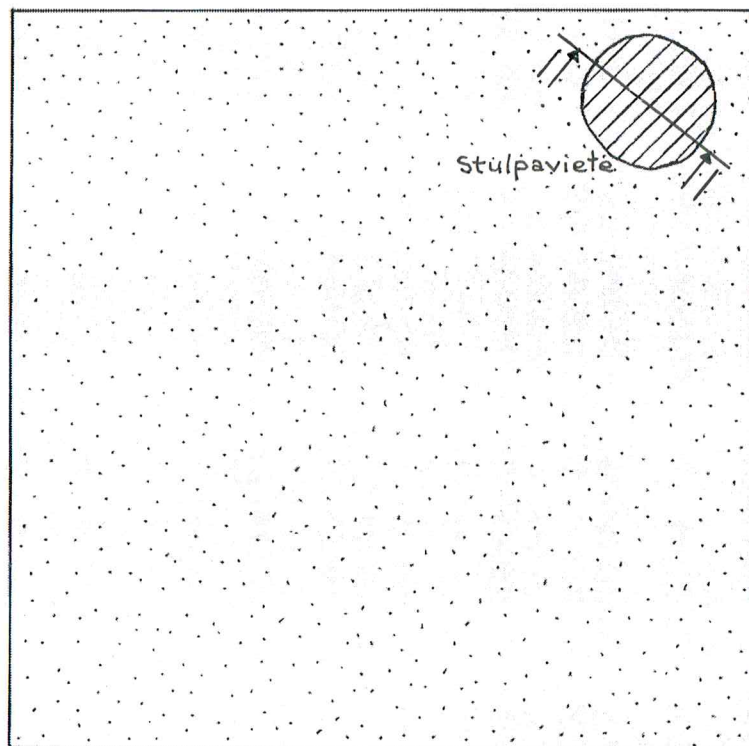
Šilpėlkės miškas



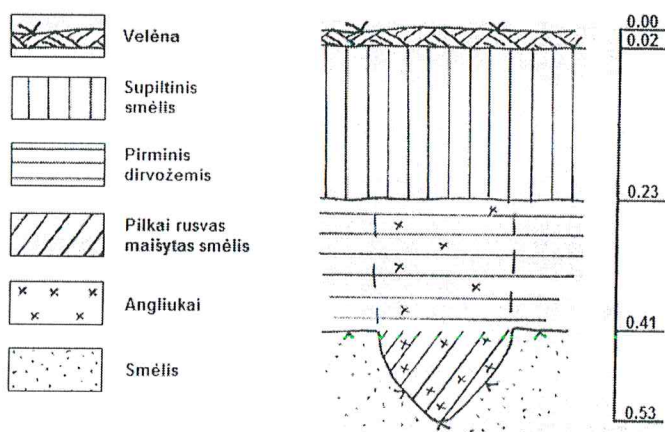
SUTARTINIAI ŽENKLAI	
	R4 Piliakalnio teritorijos ribos ir kampai
	Vizualinio apsaugos zonos pozonio riba
	Š1 Žvalgomojo šurfo vieta ir eilės Nr.
	Žvalgyta projektuojamo tako teritorija
	Senovės tarpkaiminis pylimas
	P1, P2 Pylimo galų taškai
	Pakoreguota pėsčiųjų tako trasa
	T1, T2 Koreguoto tako pradžia ir pabaiga
	K1 Kapinių kryžius

Parengė Julius Kanarskas, 2013 m.

1. ŠURFO PLANAS.



2. STULPAVIETĖS PJŪVIS I-I.

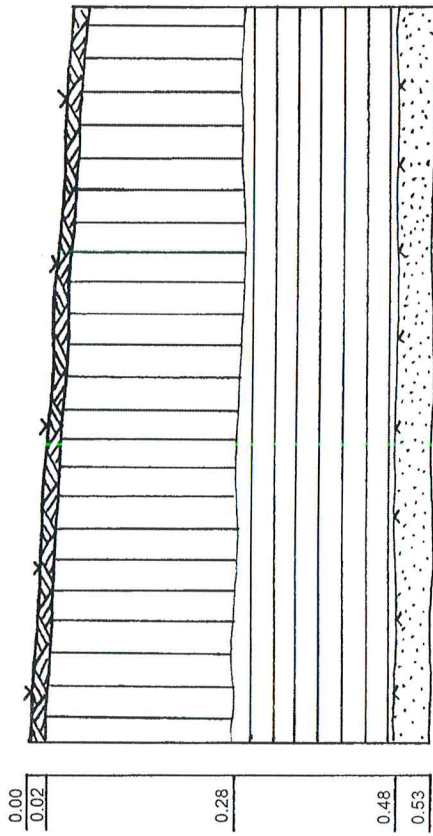


M 1 : 10

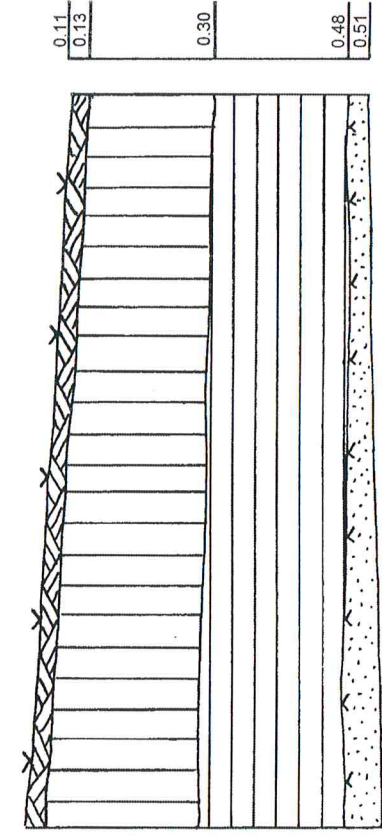


Pav. 2.
 Dauginčių piliakalnis (5217),
 Dauginčių k., Kretingos r. sav., 2013 m.
 Apsauginės zonos vizualinis pozonis.
 Šurfas Nr. 8.
 Šurfo su stulpaviete planas ir
 stulpavietės pjūvis

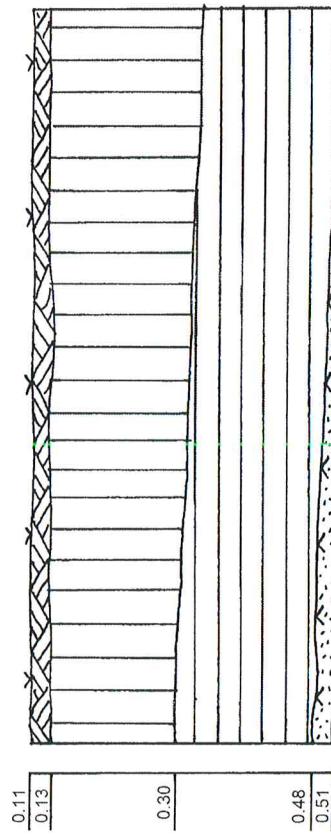
PIETINĖ SIENELĖ



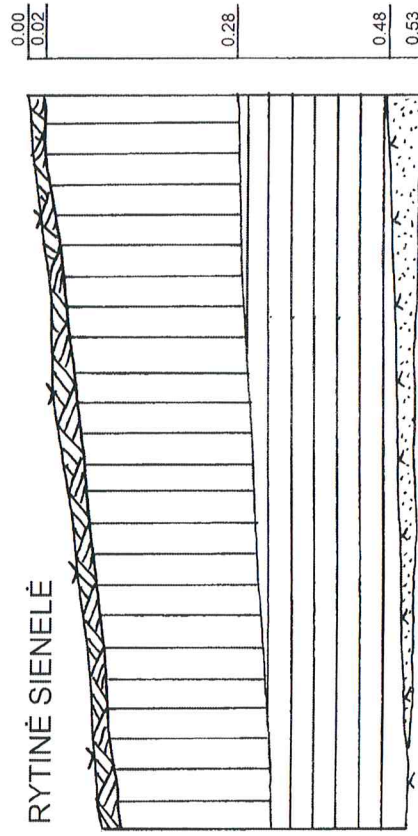
VAKARINĖ SIENELĖ



ŠIAURINĖ SIENELĖ



RYTINĖ SIENELĖ



M 1:10



- Velėna
- Suplėtinė smėlis
- Pirminis dirvožemis
- žėmis
- Smėlis

NULINIS TAŠKAS – ŠURFO PIETRYTINIS KAMPAS.

Pav. 3.
 Dauginčių piliakalnis (5217),
 Dauginčių k., Kretingos r. sav., 2013 m.
 Apsaugos zonos vizualinis pozonis.
 Šurfo Nr. 8 sienelių pjūviai.

Dauginčių piliakalnio I (u. k. 5217)
vizualinis apsaugos zonos pozonis,
Kretingos r. sav., Dauginčių k.

IKONOGRAFIJA

(3 planai; 3 lapai)

1 iliustr.

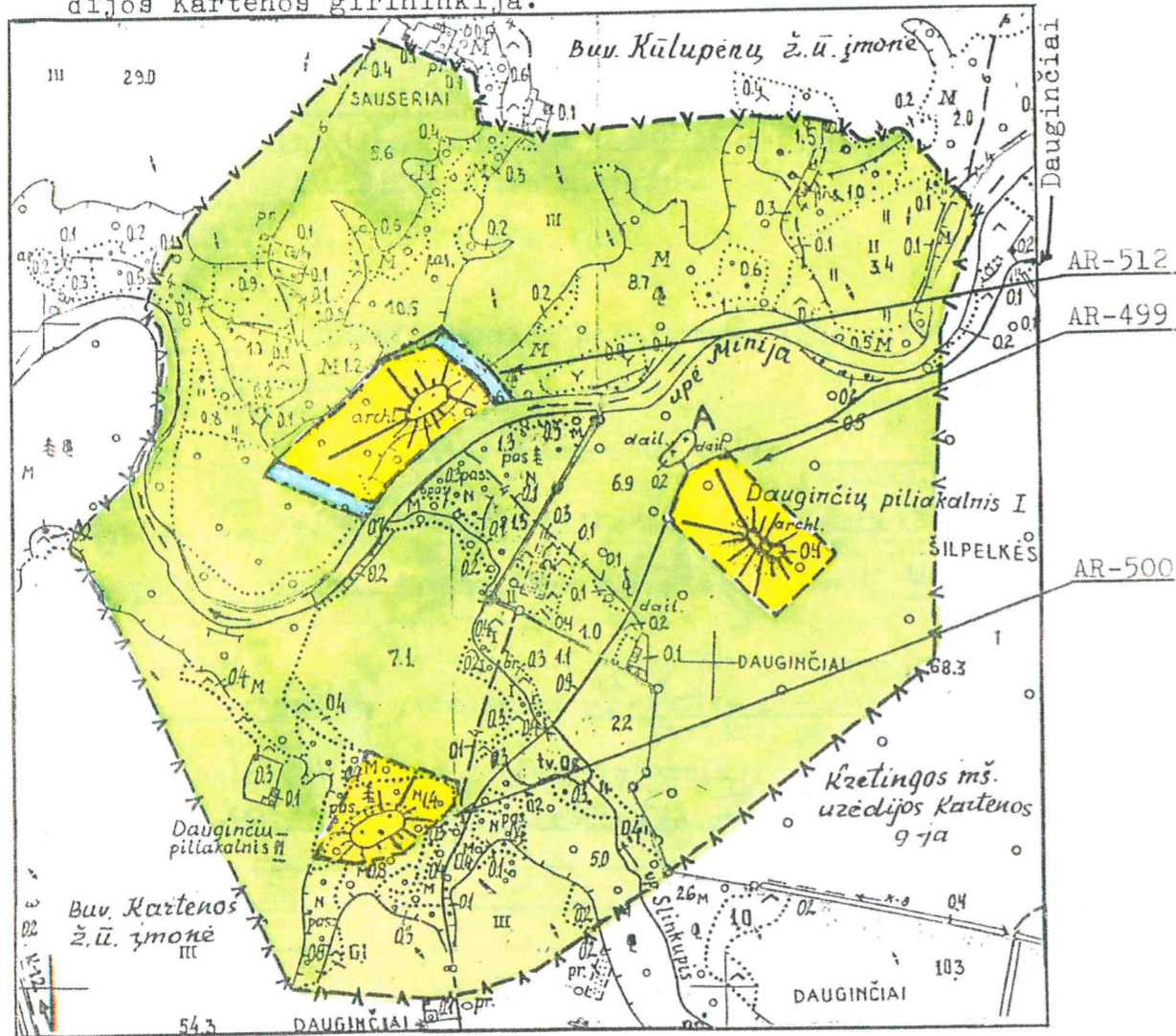
DAUGINČIŲ PILIAKALNIO I, VAD. PILALĖ, DAUGINČIŲ PILIAKALNIO II, VAD. PILIMI IR SAUSERIŲ PILIAKALNIO, VAD. PILALĖ - RESPUBLIKINĖS REIKŠMĖS ARCHEOLOGIJOS PAMINKLŲ (AR-499), (AR-500) IR (AR-512) TERITORIJŲ IR SAUGOMO GAMTINIO LANDŠAFTO ZONŲ APSAUGOS

P L A N A S

Kretingos rajonas, Kūlupėnų ir Kartenos apylinkės, Dauginčių ir Sauserių kaimai.

Paminklų teritorijų žemės valdytojai - Kūlupėnų ir Kartenos apylinkių Tarybos.

Apsaugos ir saugomo gamtinio landšafto zonų žemės valdytojai - Kūlupėnų ir Kartenos apylinkių Tarybos, bei Kretingos miškų urėdijos Kartenos girininkija.



M 1:10000
viename cm - 100m
Sutartiniai ženklai:

- Piliakalnis
- Paminklų teritorijos: AR-512-3,5 ha, AR-500 - 2,1 ha, AR-499-3,0 ha, miškas
- Apsaugos zona 0,70 ha
- Saugomo gamtinio landšafto zona 125,2 ha, t.tarpe: Kartenos g-ja: 31,5 ha, buv. Kartenos ž.ū. įm. - 44,3 ha, buv. Kūlupėnų ž.ū. įm.: 49,4 ha

TERITORIJĄ TVIRTINU:

Kultūros paveldo mokslinio centro direktorius *V. Karčiauskas* 1995 m. mėn. ... d.

SUDERINTA:

Žemės ūkio ministerijos žemės tvarkymo departamento žemėtvarkos ir žemės naudojimo skyriaus viršininkas *S. Deveikis* 1995 m. mėn. ... d.

ZONA TVIRTINU:

Kultūros paveldo centro direktorius *V. Karčiauskas* 1995 m. ... d.



Paminklų AR-512 ir AR-500 teritorijų eksplikacija

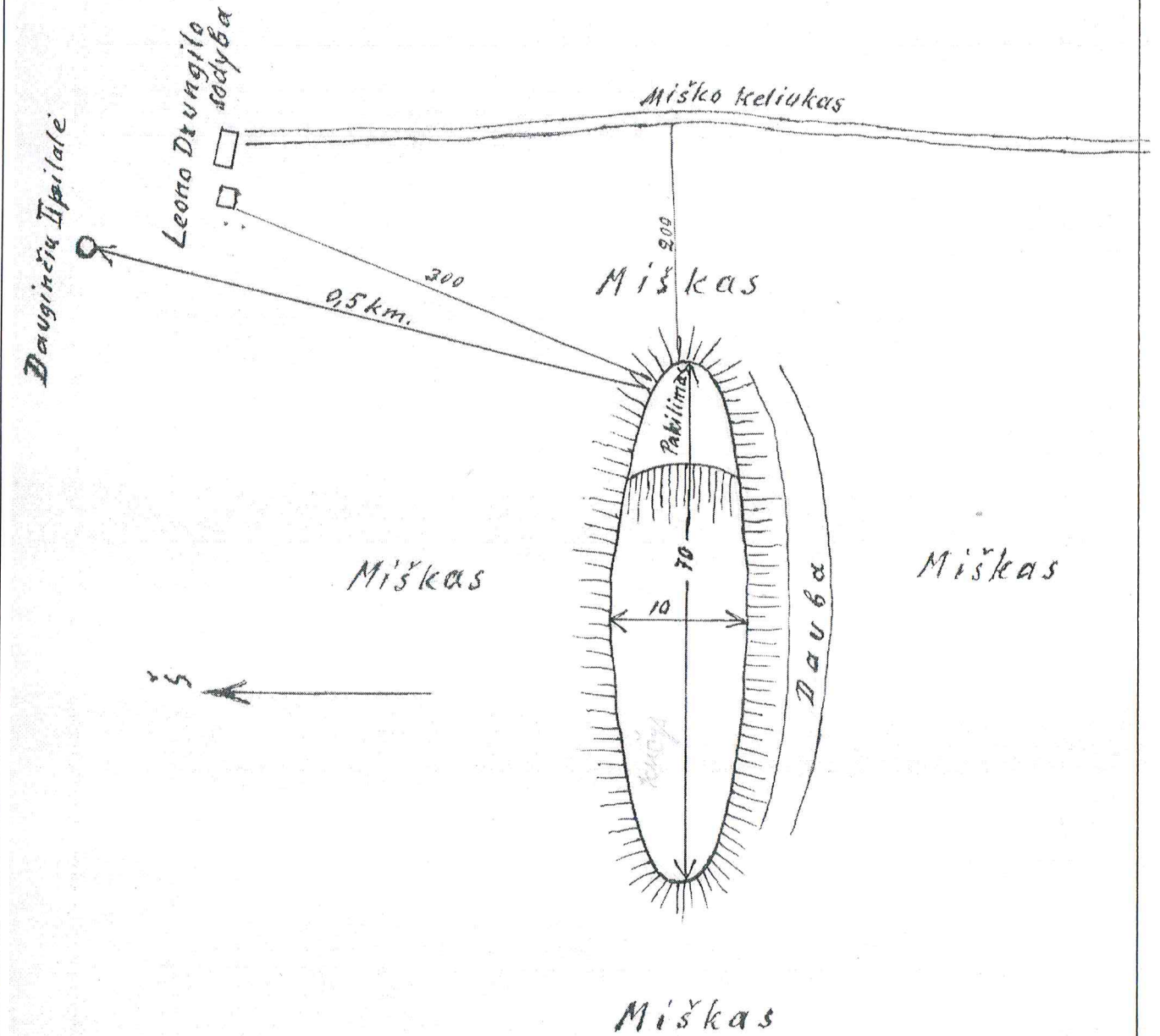
Žemės naudmenos	Paminklo teritorija (ha)		Apsaugos zona (ha)
	AR-500	AR-512	AR-512
Miškas	0,91	0,70	0,14
Nenaudojama	0,28	0,20	-
Ariama	-	-	0,16
Jaunuolynas (pasod. miškas)	0,38	2,6	0,10
Viso:	2,07	3,5	0,70

- Kretingos rajono valdytojo pavaduotojas (komisijos pirmininkas) *A. Mulvinskas*
- Kretingos rajono paminklotvarkininkas *A. Mulvinskas*
- Rajono architektas-inspektorius *V. Petrutis*
- Rajono žemėtvarkos tarnybos viršininkas *K. Krusa*
- Kultūros paveldo mokslinio centro archeologas *V. Morkūnas*
- Kūlupėnų apylinkės viršaitis *A. Macius*
- Kartenos apylinkės viršaitis *Z. Rapaliene*
- Kretingos miškų urėdas *A. BARANAUSKAS*

Lauke kartografo: Valstybinio žemėtvarkos instituto I žemės kadastro skyrius, 1992.05.

Planą sudarė: Vyr.inž. *A. Rutkauskienė* 1992.09.13
Gr.vadovas *G. Milienė*

Dauginčių II pilalė



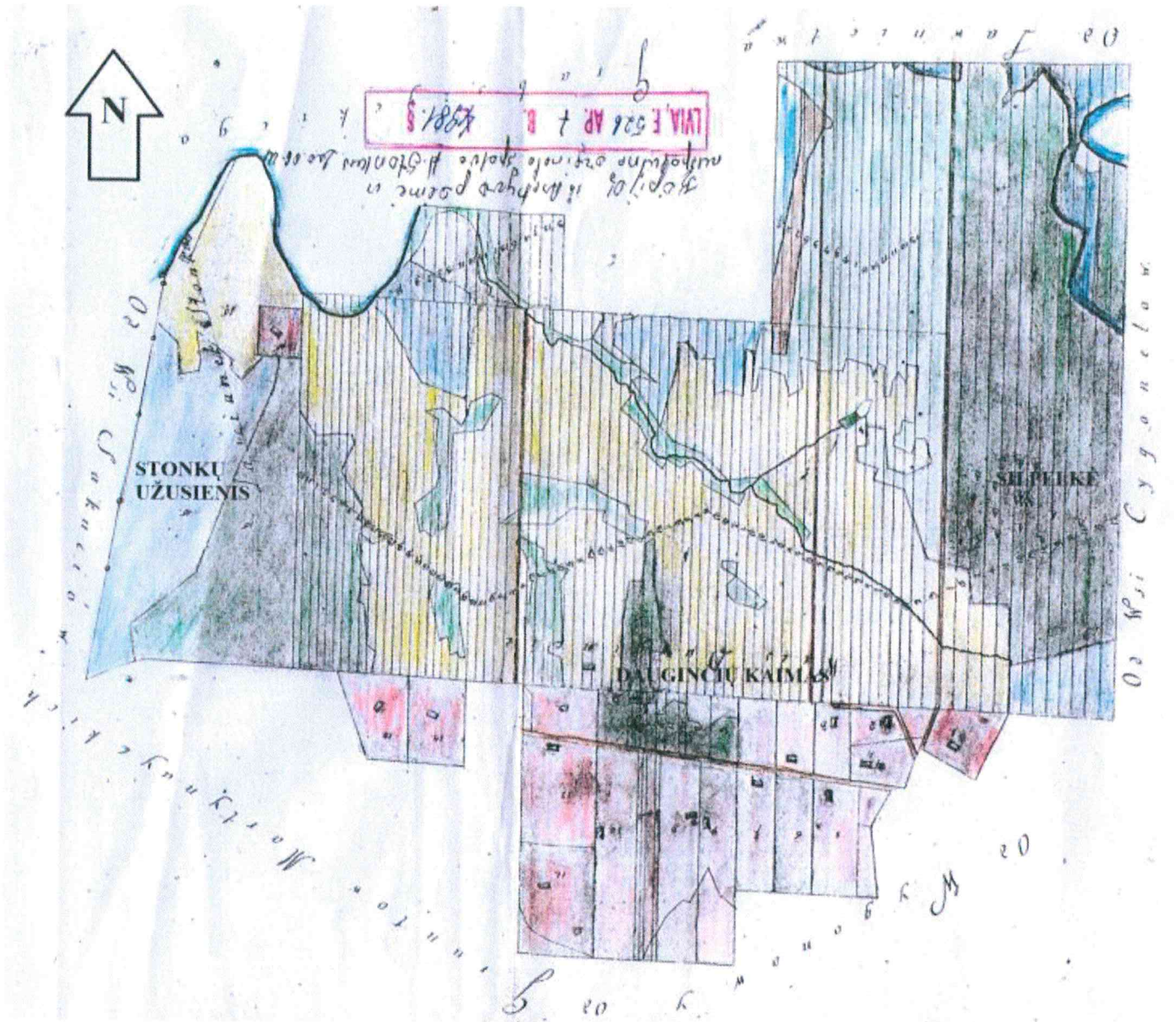
2 iliustr.: Dauginčių piliakalnio, vad. Pilalė, schematinis planas.

Juozas Mickevičius, 1959 m.

Šlt: KMMA, f. 4, b. 15, l. 21v.

3 iliustr:

Kartenos dvaro Dauginčių kaimo žemėvaldos plano kopija, XVIII a. II p.
Lietuvos valstybės istorijos archyvas, f. 526, ap. 7, b. 4981.



Dauginčių piliakalnio I (u. k. 5217)
vizualinis apsaugos zonos pozonis,
Kretingos r. sav., Dauginčių k.

PRIEDAI

(5 priedai; 16 lapų, 1 kompaktinė plokštelė)



KULTŪROS PAVELDO DEPARTAMENTAS
PRIE KULTŪROS MINISTERIJOS

LEIDIMAS ATLIKTI ARCHEOLOGINIUS TYRIMUS

2013-09-19

(data)

Nr.

327

Vilnius

Vadovaujantis Lietuvos Respublikos nekilnojamojo kultūros paveldo apsaugos įstatymo (Žin., 1995, Nr. 3-37; 2004, Nr. 153-5571) 18 straipsnio 6 dalimi, šis leidimas išduotas

Juliui Kanarskui, 2012-03-22, 2258

(tyrėjo vardas, pavardė, nekilnojamojo kultūros paveldo apsaugos specialisto atestato išdavimo data ir Nr.)

arba mokslo laipsnis ir (ar) pedagoginis vardas)

atlikti: **Dauginčių piliakalnio (5217) apsaugos zonos**

(numatomos tirti vietos pavadinimas, unikalus kodas Kultūros vertybių registre,

Kretingos r. sav., Dauginčių k., žvalgomuosius archeologinius tyrimus

adresas, archeologinių tyrimų pobūdis)

pagal archeologinių tyrimų projektą:

Dauginčių piliakalnio (5217) apsaugos zonos, Kretingos r. sav., Dauginčių k., 2013 m.

žvalgomųjų archeologinių tyrinėjimų projektas. 2013-09-10

(projekto pavadinimas, aprobavimo data)

archeologinių tyrimų grupę sudaro šie archeologai (pildoma, jeigu grupė sudaroma):

(vardai, pavardės)

(antra pusė)

Papildomi paveldosaugos reikalavimai archeologinių tyrimų metu :

2013-11-30

Leidimas galioja iki _____

(metai, mėnuo, diena)

Leidimo galiojimas pratęstas iki _____

(metai, mėnuo, diena)

Apskaitos, paveldotvarkos planavimo
skyriaus vyriausiasis specialistas

(leidimą išdavusio tarnautojo pareigų pavadinimas)

(parašas)

A. V.

Valdas Lučunas

(vardas, pavardė)

(leidimą galiojimą pratęsusio tarnautojo pareigų
pavadinimas)

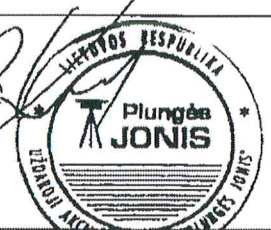
(parašas)

(vardas, pavardė)

A. V.

Leidimas taip pat tyrėjui suteikia teisę naudoti elektronines priemones, sudarinėti planus, filmuoti, fotografuoti, piešti, rinkti radinius ir mėginius tiriamame objekte.

Tyrėjas archeologinių tyrimų metu ir juos atlikęs privalo laikytis Lietuvos Respublikos nekilnojamojo kultūros paveldo apsaugos įstatymo (Žin., 1995, Nr. 3-37; 2004, Nr. 153-5571), Paveldo tvarkybos reglamento PTR 2.13.01:2011 „Archeologinio paveldo tvarkyba“, patvirtinto Lietuvos Respublikos kultūros ministro 2011 m. rugpjūčio 16 d. įsakymu Nr. [IV-538 (Žin., 2011, Nr. 109-5162), Nekilnojamųjų kultūros vertybių atskleidimui reikalingų tyrimų duomenų apimties aprašo, patvirtinto Lietuvos Respublikos Kultūros ministro 2005 m. birželio 22 d. įsakymu Nr. [IV-259 (Žin., 2005, Nr. 80-2927), Kultūros paveldo objektų ar vietovių apžiūros, būklės fiksavimo ir tyrimo atlikimo užtikrinimo taisyklių, patvirtintų Lietuvos Respublikos kultūros ministro 2005 m. birželio 9 d. įsakymu Nr. [IV-240 (Žin., 2005, Nr. 76-2766), Nekilnojamojo kultūros paveldo tyrimų metu rastų archeologinių radinių perdavimo muziejams taisyklių, patvirtintų Lietuvos Respublikos kultūros ministro 2005 m. vasario 25 d. įsakymu Nr. [V-66 (Žin., 2005, Nr. 30-960), Leidimų atlikti archeologinius tyrimus išdavimo tvarkos aprašo, kitų teisės aktų nustatytų paveldosaugos reikalavimų ir šiame leidime nustatytų papildomų paveldosaugos reikalavimų.

<p>Tyrėjas: Julius Kanarskas Tel. +370-670-68724 El. p. kanarskas@gmail.com Užsakovas: UAB „Plungės Jonis-S“ Telšių g. 39, Plungė Tel. +370-448-72178</p>	<p>Patvirtinta užsakovo: Techninio direktoriaus pavadootojas Marius Petkus (vardas, pavardė, pareigos, antspaudas)</p> <p>Data: 2013-09-11</p> 
--	---

**Dauginčių piliakalnio (5217) apsaugos zonos, Kretingos r. sav., Dauginčių k.,
2013 m. žvalgomųjų archeologinių tyrinėjimų
PROJEKTAS**

Kretinga,
2013 m. rugsėjo 11 d.

AIŠKINAMASIS RAŠTAS

Bendrieji duomenys

Dauginčių piliakalnis I, vad. Pilale, yra 2,9 km į Š nuo kelio Palanga-Šiauliai (A11, E272), VĮ Kretingos miškų urėdijos Kartenos girininkijos 1 kv., Šilpelkės miške, Salantų regioniniame parke. Sklypo kad. Nr. 5627/0006:265 (valstybinės reikšmės miško žemė) (priedas 1).

Piliakalniu laikoma Minijos upės vingio kairiojo kranto slėnyje esanti 70 m ilgio ŠV-PR kryptimi kalvos ketera, vadinama Pilale. Jos PR gale išsiskiria 3–4 m už ją aukštesnis kauburys. Jis 15 m skersmens, šiek tiek išėstas ŠR-PV kryptimi, 16 m aukščio nuo kalvos papėdės, išgaubtu paviršiumi¹. Piliakalnis įrašytas į registrą kaip pavienis nekilnojamas kultūros paveldo objektas u. k. 5217². Lietuvos piliakalnių atlase šis objektas neregistruotas³.

Kalva yra miške, kuriame vyrauja spygliuočiai (nuotr. 12). ŠV-V papėde praeina miško kelias, už kurio yra poilsio aikštelė, o už jos – Dauginčių k. senosios kapinės, vad. Maro kapeliais (saugotinas kultūros paveldo objektas). ŠV papėdėje stovi piliakalnio anotacinis ženklas (aut. Arvydas Klovas, Kartena; pastatytas 2003 m. Salantų regioninio parko direkcijos lėšomis).

2012 m. piliakalnis įtrauktas į Europinės svarbos „Natura 2000“ (BAST Minijos slėnis ties Dyburiais, BAST Nasrėnų pievos ir PAST Minijos upės slėnis (nuo Mardosų iki Kartenos)) teritorijoms išsaugoti ir informacinei sistemai sukurti skirtų tvarkymo priemonių Plungės ir Kretingos rajonuose statybos projektą (parengė UAB Rekreacinė statyba, projekto vadovas A. Dirsė, architektė M. Sadauskaitė, projekto dalies vadovas R. Stulpinas) (priedas 1).

Piliakalnio teritorijoje projekte numatytas miško kirtimas, siekiant atidengti kalvą lankytojams, šalia, už saugomos teritorijos, įrengiamas pėsčiųjų takas, suolai, didinant piliakalnio apžvalgos galimybes. Supaprastintame projekte numatyta kultūros paveldo objekto teritorijoje iškirsti medžius. Medžiai nupjaunami palei žemės lygį, kelmus paliekant.

Be kirtimų piliakalnio teritorijoje, saugant kultūros paveldo objektą, daugiau statybos darbų nenumatoma. Visi infrastruktūros statybos darbai numatyti už teritorijos, vizualiniame apsaugos zonos pozonyje, esančiame miške (nuotr. 1). Jame, į Š, R ir PR nuo saugomos teritorijos numatoma įrengti: pėsčiųjų ir terasuotą takus (į vizualinį apsaugos zonos pozonį patenkančios takų dalies bendras ilgis – 330 m), 2 suolus, 6 informacines rodykles, informacinį stendą, informacinį ženklą, prie kelių – 6 rakinamus užtvarus. Informaciniai ženklai, stendai, rodyklės ir užtvapai statomi prie esamų miško kelių. Piliakalnio ŠR-R papėdėje esančiame miške projektuojamas

¹ Lietuvos TSR archeologijos atlasas, Vilnius, 1975, t. 2, p. 51, eil. Nr. 143.

² Piliakalnis I, vad. Pilale, Kretingos r. sav., Dauginčių k., in: *Kultūros vertybių registras* [interaktyvus]. Prieiga per internetą: <http://kvr.kpd.lt/heritage/Pages/KVRDetail.aspx?lang=lt&MC=5217> [žr. 2013-09-11].

³ Lietuvos piliakalniai: atlasas, sud. Zenonas Baubonis, Gintautas Zabiela, Vilnius: Krašto apsaugos ministerija, 2005, t. 1, p. 436–469 (Kretingos rajonas).

nutiesti pėsčiųjų, o aukštumos šlaite į PR nuo piliakalnio – terasuotas takas. Šių takų sandūroje į PR nuo piliakalnio, aukštumos viršūnėje bus pastatyti 2 suolai ir 1 informacinė rodyklė.

Archeologinių tyrimų organizatorius – minėto projekto įgyvendinimo darbų konkursą laimėjusi UAB „Plungės Jonis-S“, Telšių g. 39, Plungė.

Tyrimų pobūdžio pagrindimas

Archeologiniai tyrimai organizuojami vadovaujantis Paveldo tvarkymo reglamento PTR 2.13.01:2011 „Archeologinio paveldo tvarkyba“ III skyriaus 12.3 punktu bei KPD Klaipėdos teritorinio padalinio 2013 m. raštu Nr. (12.14) 2K1-415 dėl specialiųjų paveldosauginių reikalavimų.

Projektuojamų pėsčiųjų tako, terasinio tako, turizmo infrastruktūros statinių vietose vizualiniame apsaugos zonos pozonyje numatoma vykdyti archeologinius žvalgymus naudojant metalo detektorių ir atlikti žvalgomuosius archeologinius tyrinėjimus kasant 1 x 1 m dydžio šurfus.

Aptikus archeologinio pobūdžio vertingąsias savybes, KPD-ui, žemės sklypo savininkui (VĮ Kretingos miškų urėdijai) ir darbų užsakovui bus parengtos rekomendacijos dėl galimos tvarkymo darbų projekto korektūros ir archeologinio pobūdžio vertingųjų savybių išsaugojimo *in situ*. Nesant galimybės archeologinio pobūdžio vertingųjų savybių išsaugoti, bus organizuojami detalūs tyrimai, kuriems bus parengtas naujas archeologinių tyrimų projektas.

Archeologinių tyrimų tikslas

Archeologinių žvalgymų metu siekiama pagrįsti tvarkybos ir kraštovarkos darbus kultūros paveldo objekto apsaugos zonoje, patikrinant ar į tvarkybos darbų projektą patenkanti vizualinio apsaugos zonos pozonio dalis turi archeologinių pobūdžio vertingąsias savybes.

Tyrimų apimtys

Į tvarkybos ir kraštovarkos darbų projektą patenkančiame vizualiniame apsaugos zonos pozonyje numatoma iškasti 14 žvalgomųjų 1 x 1 m dydžio šurfų (priedas 1). Šurfai Nr. 1 ir 2 kasami Minijos kairiojo kranto terasoje, informacinių rodyklių IR1 (1) ir IR4 (2) vietose šalia kelio, vedančio nuo Minijos upės slėnio iki piliakalnio ŠV papėde praeinančio miško kelio Dauginčiai–Gintarai (priedas 1:Š1, Š2; nuotr. 2, 3). Šurfai Nr. 3–5 kasami abipus miško kelio Dauginčiai–Gintarai projektuojamų informacinio stendo IS-2 (priedas 1:Š3; nuotr. 4), informacinių rodyklių IR4 (3) ir IR3 (4) vietose (priedas 1:Š4, Š5; nuotr. 5, 6). Šurfai Nr. 6–10 kasami piliakalnio ŠR papėdėje, atokiau nuo teritorijos projektuojamo pėsčiųjų tako trasoje, išdėstant juos kas 50 m (priedas 1:Š6–10; nuotr. 7, 8). Šurfai Nr. 11–14 kasami terasuoto tako zonoje (nuotr. 9, 10): šurfas Nr. 11 – informacinės rodyklės IR4 (10) vietoje (priedas 1:Š11), šurfas Nr. 12 – suolų zonoje (priedas 1:Š12), likę šurfai Nr. 13 ir 14 – terasuoto tako trasoje (priedas 1:Š13, Š14; nuotr. 10).

Informacinės rodyklės IR2 (5) vieta nebus tiriama, kadangi šioje vietoje kelio sankasa yra supiltinė, supilta per Minijos slėnio griovą (nuotr. 11). Užtvarų stulpams bus gręžiamos nedidelio skersmens stulpavietės. Darbų metu numatoma patikrinti gręžinių grunto struktūrą ir sudėtį. Iš viso numatoma archeologinius žvalgymus atlikti 330 m² plote, o detaliai ištirti 14 m² plotą.

Tyrimų trukmė

2013 m. rugsėjo 20 d. – spalio 20 d.

Ankstesni tyrimai

Dauginčių piliakalnis I, vad. Pilale (5217), nėra detalai tyrinėtas. 1966 m. jį žvalgė Lietuvos istorijos institutas (ekspedicijos vadovas Adolfas Tautavičius⁴, 1982 m. – Mokslinė metodinė kultūros paminklų apsaugos taryba (ekspedicijos vadovas Romas Petras Olišauskas)⁵, 1992 m. – Kultūros paveldo centras (ekspedicijos vadovas Vilnius Morkūnas)⁶.

Apie kultūros paveldo objekto ir jo vizualinio apsaugos zonos pozonio vertingąsias archeologinio pobūdžio savybes duomenų nėra. Žvalgomųjų archeologinių tyrimų metų kultūrinio sluoksnio ir piliakalniams būdingos aikštelės bei gynybinių įtvirtinimų nepastebėta. Kalva laikoma natūralia, registruotina mitologinių vietų sąrašė.

PRIDEDAMA:

1. Objektų išdėstymo ir tyrimo vietų schema Dauginčių piliakalnio (5217) apsaugos zonoje (M 1 : 3000), 1 l.
2. Dauginčių piliakalnio (5217) apsaugos zonoje numatomų tirti vietų fotofiksacija, 3 l., 12 nuotr.

Archeologas



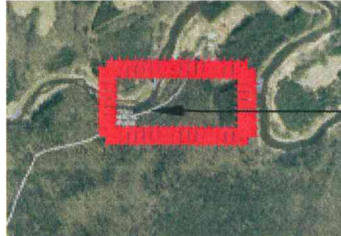
Julius Kanarskas

N. k. p. a. specialisto atestato Nr. 2258 (2012-03-22).

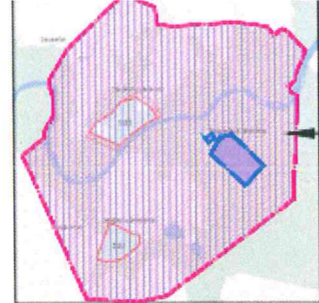
⁴ Adolfas Tautavičius, 1966 m. žvalgomosios archeologinės ekspedicijos ataskaita, in: Lietuvos istorijos instituto rankraštynas, f. 1, b. 246, l. 21; Kultūros paveldo centro paveldosaugos biblioteka, f. 1, b. 104, l. 21.

⁵ Žvalgymų medžiaga saugoma Kultūros paveldo centre (ataskaita neparašyta).

⁶ Vilnius Morkūnas, 1992 m. Kretingos rajono žvalgomosios archeologinės ataskaita, in: Kultūros paveldo centro paveldosaugos biblioteka, f. 28, ap. 1, b. 14, l. 6–7.



OBJEKTO VIETA



VIZUALINĖS APSAUGOS ZONA



Priedas 1

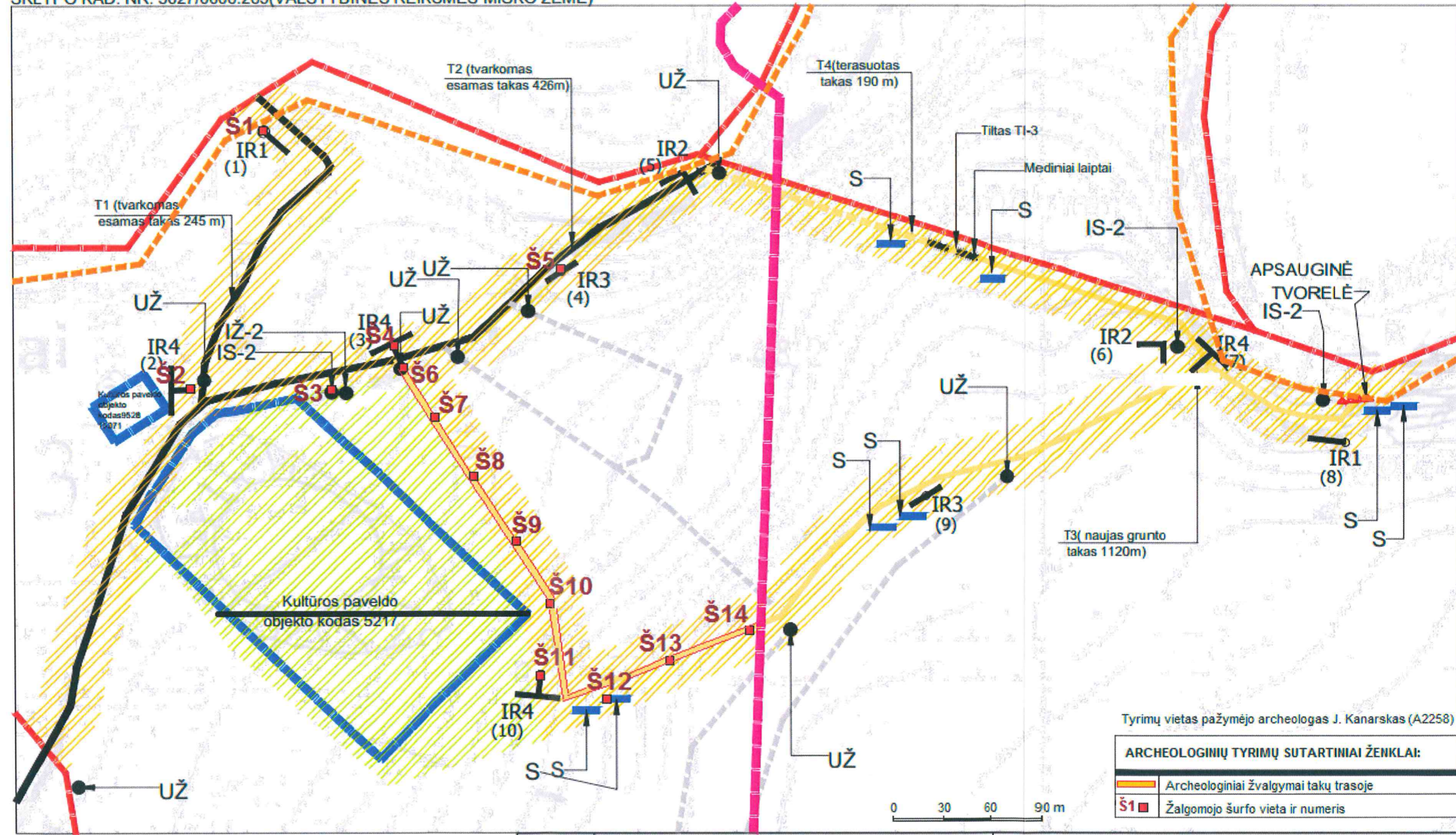
ESAMI OBJEKTAI

SUTARTINIAI ŽENKLAI:	
	Nagrinėjama teritorija
	Esami keliai
	Saugomos paminklų ter.
	Vizualinės apsaugos zona
	Sklypų ribos
	Esami miško takai
9528, 15071	Dauginčių k. senosios kapinės (kultūros paveldo objekto unikalus kodas)
5217	Kalva Piliakalio (kultūros paveldo objekto unikalus kodas)
	Minijos apsaugos juosta

PROJEKTOJAMI OBJEKTAI

SUTARTINIAI ŽENKLAI:	MATO VNT.	KIEKIS
	Naujas grunto takas	m 1120
	Projektuojamas terasuotas pėsčiųjų takas	m 190
	Mediniai laiptai	m 50
	Tiltas TI-3	vnt. 1
	Apsauginė tvorelė	m 6
UŽ	Užvaras (atrakinamas)	vnt. 8
IR1	Informacinė rodyklė	vnt. 2
IR2	Informacinė rodyklė	vnt. 2
IR3	Informacinė rodyklė	vnt. 2
IR4	Informacinė rodyklė	vnt. 4
IS-2	Informacinis stendas	vnt. 3
IŽ-2	Informacinis ženklas	vnt. 1
s	Suolas	vnt. 8
	Kraštovaizdžio formavimai, kirtimai (100%)	ha 4,31
	Kraštovaizdžio formavimai, kirtimai	ha 1,20

SKLYPO KAD. NR. 5627/0006:265(VALSTYBINĖS REIKŠMĖS MIŠKO ŽEMĖ)



Tyrimų vietas pažymėjo archeologas J. Kanarskas (A2258)

ARCHEOLOGINIŲ TYRIMŲ SUTARTINIAI ŽENKLAI:	
	Archeologiniai žvalgymai takų trasoje
	Žalgomojo šurfo vieta ir numeris

- PASTABOS:**
1. Projektuojami objektai detalizuojami atskiruose brėžiniuose.
 2. Projektuojamų objektų vietą, užrašus ir atstumus tikslinti statybos metu.
 3. Darbus vykdyti su užsakovo priežiūra ir nepažeidžiant trečiųjų šalių interesų.
 4. Į planuojamą teritoriją nepatenka privatūs sklypai.
 5. (3) informacinių rodyklių vietos numeracija.
 6. Pralaidų (numatytos 3) vietas tikslinamo darbų metu.
 7. Projekto dalis Šilpėkės miške rengiama 2004 metais parengto projekto pagrindu. Toponuotrauškoje naudojama Baltijos aukščių sistema. Toponuotrauška patikslinta 2012 metais.
 8. Vizualinės apsaugos zonoje prieš pradėdant žemės darbus būtini archeologiniai tyrimai kurių detalumą nustato archeologas.

ATESTATO NR.	3751					EUROPINĖS SVARBOS „NATURA 2000“ (BAST MINIJOS SLĖNIS TIES DYBURIAIS, BAST NASRĖNŲ PIEVOS IR PAST MINIJOS UPĖS SLĖNIS (NUO MARDOSŲ IKI KARTENOS)) TERITORIJOMS IŠSAUGOTI IR INFORMACINEI SISTEMAI SUKURTI SKIRTŲ TVARKYMO PRIEMONIŲ PLUNGĖS IR KRETINGOS RAJONUOSE STATYBOS PROJEKTAS	
A1522	PV	A.DIRŠĖ	2012	OBJEKTŲ IŠDĖSTYMO SCHEMA DAUGINČIŲ PILIAKALNIO (5217) APSAUGOS ZONOJE M 1:3000			LAIDA
A1502	ARCH.	M. SADAUSKAITĖ	2012				0
1383	PDV	R. STULPINAS	2012				
ETAPAS	UŽSAKOVAS: SALANTŲ REGIONINIO PARKO DIREKCIJA				RS/12-03-SP-A/TD-BR3	LAPAS	LAPŲ
SP						1	2

**Dauginčių piliakalnio (5217) vizualinis apsaugos zonos pozonis
(žemės sklypas kad. Nr. 5627/0006:265), Dauginčių k., Kretingos r. sav.**

**Priedas 2, lapas 1.
Planuojamų tirti vietų fotofiksacija**



1 nuotr.: Vizualinio apsaugos zonos pozonio piliakalnio ŠR papėdėje vaizdas iš Š pusės.



2 nuotr.: Planuojamo šurfo Nr. 1 (rodyklės IR1 (1)) vieta. Vaizdas iš ŠR pusės.



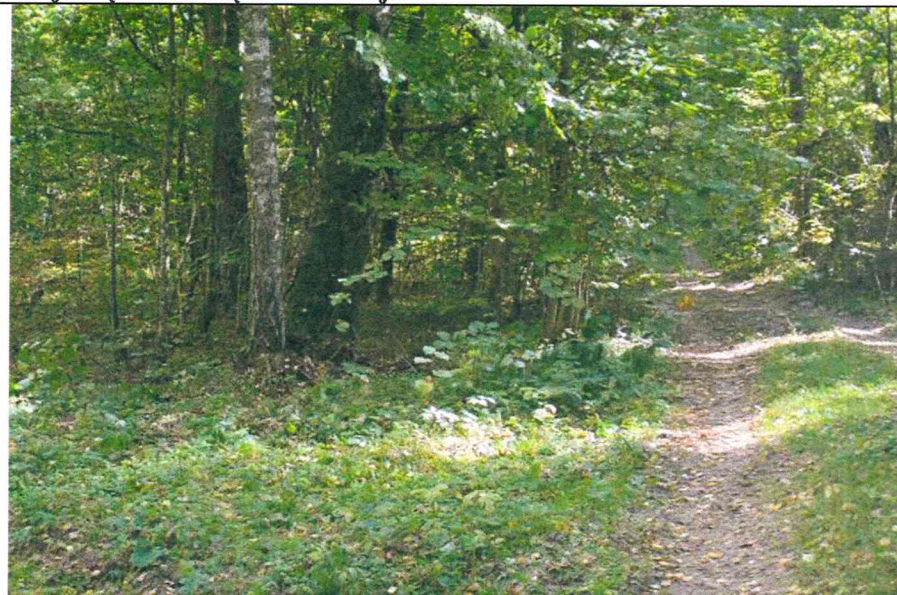
3 nuotr.: Planuojamo šurfo Nr. 2 (rodyklės IR4 (2)) vieta. Vaizdas iš R pusės.



4 nuotr.: Planuojamo šurfo Nr. 3 (stendo IS-2 ir ženkle IŽ-2) vieta. Vaizdas iš ŠV pusės.

**Dauginčių piliakalnio (5217) vizualinis apsaugos zonos pozonis
(žemės sklypas kad. Nr. 5627/0006:265), Dauginčių k., Kretingos r. sav.**

**Priedas 2, lapas 2.
Planuojamų tirti vietų fotofiksacija**



5 nuotr.: Planuojamo šurfo Nr. 4 (rodyklės IR4 (3)) vieta. Vaizdas iš R pusės

6 nuotr.: Planuojamo šurfo Nr. 5 (rodyklės IR3 (4)) vieta. Vaizdas iš ŠV pusės.



7 nuotr.: Pėsčiųjų tako trasos ŠV dalies (šurfų Nr. 6–7 vietų) vaizdas iš ŠV pusės.

8 nuotr.: Pėsčiųjų tako trasos PR dalies (šurfų Nr. 8–10 vietų) vaizdas iš PR pusės.

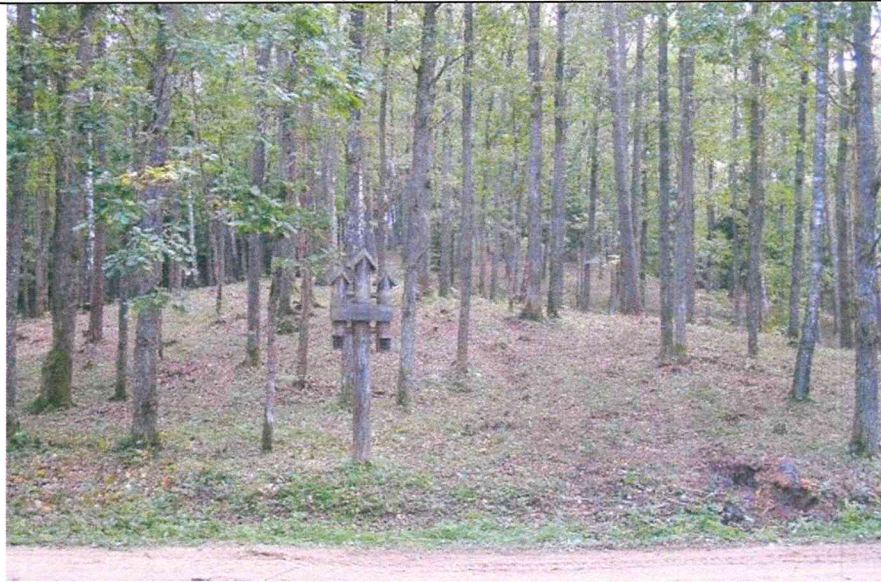
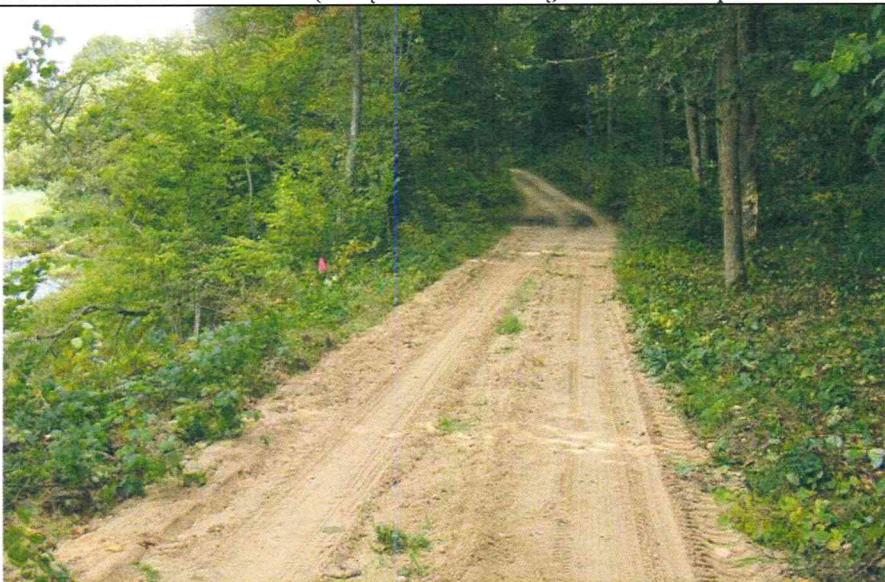
**Dauginčių piliakalnio (5217) vizualinis apsaugos zonos pozonis
(žemės sklypas kad. Nr. 5627/0006:265), Dauginčių k., Kretingos r. sav.**

**Priedas 2, lapas 3.
Planuojamų tirti vietų fotofiksacija**



9 nuotr.: Terasuoto tako PV dalies (šurfų Nr. 11–12 vietų) vaizdas iš ŠR pusės

10 nuotr.: Terasuoto tako ŠR dalies (šurfų Nr. 13–14 vietų) vaizdas iš ŠR pusės.



11 nuotr.: Rodyklės IR2 (5) vieta (per griovą supilto kelio kair. pusėje). Vaizdas iš PV pusės.

12 nuotr.: Dauginčių piliakalnis I, vad. Pilalė. Vaizdas iš ŠV pusės, nuo poilsio aikštelės.

Nuotr. Juliaus Kanarsko, 2013-09-11.

2 priedas, 8 lapas

Rimui Rašinskui,
UAB „Plungės Jonis-S“ direktoriui

Audronei Puzonienei,
Kultūros paveldo departamento Klaipėdos teritorinio padalinio vedėjai

2013-10-16

ARCHEOLOGINIŲ TYRIMŲ PAŽYMA

DĖL DAUGINČIŲ PILIAKALNIO I (u. k. 5217, KRETINGOS R. SAV.) VIZUALINIO APSAUGOS ZONOS POZONIO ARCHEOLOGINIŲ VERTINGŪJŲ SAVYBIŲ POBŪDŽIO ATSKLEIDIMO, ŽVALGOMŪJŲ ARCHEOLOGINIŲ TYRIMŲ MOKSLINIŲ IŠVADŲ IR TYRIMO REZULTATŲ PRISTATYMO VISUOMENEI

1. Vadovaudamasis 2013-09-11 parengtu ir Mokslinės archeologijos komisijos 2013-09-17 posėdyje Nr. 47 aprobuotu „Dauginčių piliakalnio (5217) apsaugos zonos, Kretingos r. sav., Dauginčių k., 2013 m. žvalgomųjų archeologinių tyrinėjimų projektu“ bei Kultūros paveldo departamento 2013-09-17 išduotu leidimu Nr. 327 vykdyti archeologinius tyrimus, š. m. rugsėjo 21–25 d. atlikau Dauginčių piliakalnio I, vad. Pilale (5217) apsaugos zonos vizualiniame pozonyje projektuojamo pėsčiųjų tako archeologinius žvalgymus ir žvalgomuosius archeologinius tyrinėjimus, kurių tikslas – patikrinti, ar projektuojama teritorija turi archeologinių pobūdžio vertingąsias savybes.

2. Tiriama teritorija yra Dauginčių kaimo (Kartenos sen., Kretingos r. sav.) šiaurės rytiniame pakraštyje, Šilkpelkės miške (Kretingos miškų urėdijos Kartenos girininkijos 1 kvartalas), 2,9 km į šiaurę nuo kelio Palanga-Šiauliai, Minijos upės kairiojo kranto terasoje ir aukštumoje, į rytus-šiaurės rytus nuo registrinio kultūros paveldo objekto u. k. 5217 – Dauginčių piliakalnio I, vad. Pilale, jo vizualiniame apsaugos zonos pozonyje. Apaugusi mišriu mišku (pav. 2), kuris šiuo metu tvarkomas.

3. Archeologijos tyrimai buvo organizuoti vadovaujantis Paveldo tvarkymo reglamento PTR 2.13.01:2011 „Archeologinio paveldo tvarkyba“ III skyriaus 12.3 punktu bei KPD Klaipėdos teritorinio padalinio 2013 m. raštu Nr. (12.14) 2Kl-415 dėl specialiųjų paveldosauginių reikalavimų.

Tyrimo darbų metu vizualiniame apsaugos zonos pozonyje 380 m² plote atlikti archeologiniai žvalgymai, o projektuojamų pėsčiųjų tako, terasinio tako, turizmo infrastruktūros statinių vietose vykdyti archeologiniai žvalgymai, kurių metu detalai ištirtas 14 m² dydžio plotas (pav. 1).

4. Archeologinių žvalgymų metu 25-40 m į šiaurės rytus nuo piliakalnio teritorijos buvo aptiktas iki šiol nefiksuotas apie 60 m ilgio šiaurės vakarų – pietryčių kryptimi ir iki 5 m pločio pylimas (pav. 1: pylimas; pav. 3), kurį tiriant po pylimu ištirta stulpavietė (pav. 4, 5). Manoma, kad pylimas supiltas XVI a. pab. – XVII a. kaip ribos ženklas (ežia) tarp valakinių Grabšyčių ir Dauginčių kaimų (iki 1922 m. žemės reformos šiaurinė Šilpelkės miško dalis priklausė Grabšyčių kaimui ir dvarui).

Likusioje tirtoje vizualinio apsaugos zonos pozonio teritorijoje archeologinio pobūdžio vertingąsias savybes turinčių struktūrų, objektų ar pavienių ypačiųjų radinių nerasta.

5. Archeologinių tyrimų mokslinės išvados.

5.1. Tiriamos teritorijos vertingosios savybės:

5.1.1. Archeologinių tyrimų metu aptikto pylimo vertingųjų savybių pobūdis – istorinis (lemiantis reikšmingumą) ir archeologinis (svarbus);

5.1.2. Pylimo teritorijos vertingosios savybės: reljefas (būklė gera), pylimas (būklė gera). Pylimas žymi valakinių XVI a. – XX a. pr. kaimų (Dauginčių ir Grabšyčių) žemėvaldos ribą;

5.1.3. Likusi tirta vizualinio apsaugos zonos pozonio teritorija archeologinio pobūdžio vertingųjų savybių neturi.

5.2. Tirtam objektui taikytini kultūros paveldo apsaugos reikalavimai:

5.2.1. Pylimas saugotinas kaip vietinio reikšmingumo lygmens kultūros paveldo objektas.

5.2.2. Likusi tirta apsaugos zona toliau saugotina kaip vizualinis apsaugos zonos pozonis.

5.3. Rekomendacijos dėl tvarkomųjų darbų tiriamoje apsaugos zonos teritorijoje:

5.3.1. Koreguoti projektuojamo pėsčiųjų tako trasą, siekiant apeiti tyrimų metu išaiškintą tarpkaiminį pylimą (pav. 1: pakoreguota pėsčiųjų tako trasa).

5.3.2. Likusioje apsaugos zonos teritorijoje leidžiami vykdyti tvarkymo projekte numatyti kraštovarkos ir turizmo infrastruktūros sukūrimo darbai.

5.4. Tyrimo rezultatų pateikimas mokslo pažinimui ir visuomenės pažinimui ir naudojimui:

5.4.1. Atsižvelgiant į tyrimų rezultatus, 2013-09-25 buvo koreguota pėsčiųjų tako trasa (dalyvavo tvarkomųjų darbų organizatorius, Salantų regioninio parko direkcijos direktorius M. Šečkus, projekto autorė, UAB „Rekreacinė statyba“ architektė M. Sadauskaitė, tvarkymo darbų

vykdytojas, UAB „Plungės Jonis-S“ techninio direktoriaus pavaduotojas Marius Petkus) (pav. 1: pakoreguota tako trasa).

5.4.2. Visuomenės pažinimui ir naudojimui rekomenduojama naujai išaiškintą tarpkaiminį pylimą pažymėti rengiamoje lankytinų objektų schemeje, o natūroje paženklinėti anotaciniu ženklu ir eksponuoti kaip lankytiną kultūros paveldo objektą.

5.4.3. Vadovaujantis Paveldo tvarkymo reglamento PTR 2.13.01:2011 „Archeologinio paveldo tvarkyba“ nuostatomis, tyrimų rezultatai moksliniam pažinimui pristatomi informaciniame straipsnyje „Dauginčių piliakalnio, vad. Pilalė, tyrimai“ (planuojamas 2014 m. publikuoti leidinyje „Archeologiniai tyrinėjimai Lietuvoje 2013 metais“), o taip pat moksliniame darbe „Dauginčių piliakalnio (5217) apsaugos zonos, Kretingos r. sav., Dauginčių k., 2013 metų žvalgomųjų archeologinių tyrinėjimų ataskaita“ (perduodama saugoti Kultūros paveldo centro prie Kultūros paveldo departamento paveldosaugos bibliotekai ir Lietuvos istorijos instituto rankraštynei).

Archeologas



Julius Kanarskas

(Nekilnojamojo kultūros paveldo apsaugos specialisto atestatas, 2012-03-22, Nr. 2258).
(KPD leidimas vykdyti archeologinius tyrimus, 2013-09-17, Nr. 327).

Priedama:

1. Tirtų vietų ortofotografinis žemėlapis, 1 vnt., 1 l.
2. Tirtų vietų fotofiksacija, 4 nuotr., 1 l.



Pav. 1
 DAUGINČIŲ PILIAKALNIO u. k. 5217, KRETINGOS R. SAV.,
 APSAUGOS ZONOS 2013 M. TIRINĖTŲ VIETŲ ORTOFOTO-
 GRAFINIS ŽEMĖLAPIS

SUTARTINIAI ŽENKLAI	
	Piliakalnio teritorijos ribos
	Žvalgomojo šurfo vieta ir eilės Nr.
	Žvalgyta projektuojamo tako teritorija
	Senovės tarpkaiminis pylimas
	Pakoreguota pėsčiųjų tako trasa

Parengė Julius Kanarskas, 2013 m.

FOTOFIKSACIJA

Dauginčių piliakalnis I, vad. Pilale (5217), Kretingos r. sav.



2 pav. Vizualinio apsaugos zonos pozonio vaizdas piliakalnio ŠR-R papėdėje iš ŠR pusės.

3 pav. Tyrimų metu aptikto pylimo vaizdas iš ŠR pusės.



4 pav. Stulpvietės pylimo pagrinde kontūro vaizdas iš viršaus.

5 pav. Po pylimo pagrindu iširtos stulpvietės skerspjūvis iš V-ŠV pusės.

Informacija leidiniui „Archeologiniai tyrinėjimai Lietuvoje 2013 metais“.

NEINFORMATYVŪS ARCHEOLOGINIAI TYRINĖJIMAI

Tirtų paminklų sąrašas

Eil. Nr.	Objektas ir jo adresas	Tyrinėtojas	Tyrinėtą plotą, m ²	Rezultatai
1	Dauginčių piliakalnio I (5217) apsaugos zona, Dauginčių k., Kretingos r. sav.	Julius Kanarskas	14 (14 šurfų), žvalgyta 380	25–40 m į ŠR nuo piliakalnio aptiktas 60 m ilgio (ŠV-PR kryptimi), 5 m pločio, 0,3 m aukščio tiesus gruntinis pylimas, XVI a. pab. – XX a. 4 deš. skyręs Grabšyčių ir Dauginčių kaimų žemes. Po pylimo sampilu šurfe 8 iširta 18 cm skersmens smailiadugnė stulpavietė. Kitų archeologinio pobūdžio vertingųjų savybių turinčių objektų, struktūrų ar pavienių radinių nerasta.