

Mindaugas Mačiulis

BAKAINIŲ PILIAKALNIO SU PRIEŠPILIU (23741)

(KĖDAINIŲ R.) TERITORIJOS

2013 METŲ

ARCHEOLOGINIŲ ŽVALGYMŲ

ATASKAITA

Vilnius

2014

Turinys

| | |
|--|----|
| Turinys..... | 2 |
| Įvadas..... | 3 |
| Objekto aprašymas | 3 |
| Ankstesnių tyrimų bei istorinių duomenų apžvalga | 4 |
| Archeologinių žvalgymų aprašymas | 8 |
| Pėsčiųjų takų vietos | 8 |
| Laiptų vietos | 8 |
| Apžvalgos/atokvėpio aikštelių vietos | 8 |
| Išvados..... | 10 |
| Vietos situacijos planas | 11 |
| Situacijos ir žvalgytų vietų planas | 12 |
| 2012 m. tirtų ir 2013 m. žvalgytų vietų planas, M 1:2000 | 13 |
| Fotografijų sąrašas..... | 14 |
| Fotografijos..... | 15 |
| 2013-08-27 išduoto leidimo vykdyti archeologinius žvalgymus Nr. LA-293 kopija..... | 24 |
| 2013-08-21 archeologinių žvalgymų projekto kopija | 26 |

Ivadas

Krekenavos regioninio parko užsakymu 2011 metais UAB „Rekreacinė statyba“ parengė Bakainių piliakalnio su priešpiliu (u. k. 23741) tvarkymo bei pritaikymo turizmui projektą. Projekto įgyvendinimo metu numatyta komplekso (t. y. piliakalnio bei abiejų priešpilių) teritorijoje vykdyti žemės judinimo darbus: atvežtinėmis žemėmis užpilti provėžas einančias per piliakalnio priešpilių teritoriją, visame komplekse vykdyti kraštovaizdžio formavimo kirtimus, įrenginėjant turizmo reikmėms skirtą infrastuktūrą (t. y. automobilių stovėjimo bei atokvėpio aikšteles, takus, laiptus, atitvarus, poilsio vietas ir t. t.) jų vietose atlikti žemės judinimo darbus.

Smulkiųjų architektūros elementų vietose 2012 metais buvo iširtos perkasos, kurių pagrindinis tikslas buvo taikomas – nustatyti kultūrinio sluoksnio ar kitų archeologiškai vertingų sluoksnių bei struktūrų buvimo faktą, išlikimo laipsnį žemės judinimo vietose, jeigu įmanoma – patikslinti archeologinio komplekso chronologiją. 2013 metais ataskaitos autorius vykdė archeologinius žvalgymus pėsčiųjų takų, laiptų ir aikštelių vietose.

Vadovaujantis anksčiau išsakytais duomenimis 2013-08-21 buvo parengtas archeologinių žvalgymų projektas (žr. 2013-08-21 archeologinių žvalgymų projekto kopiją), kurį apsvarstę ir aprobavę Mokslinės archeologijos komisijos nariai rekomendavo Kultūros paveldo departamentui 2012-08-23 išduoti leidimą atlikti archeologinius žvalgymus Nr. LA-293 (žr. 2013-08-27 išduoto leidimo vykdyti archeologinius žvalgymus Nr. LA-293 kopiją). Krekenavos regioninio parko užsakymu, šios ataskaitos autorius 2013 metų rugpjūčio mėnesiais Bakainių piliakalnio su priešpiliu teritorijoje vykdė archeologinius žvalgymus pėsčiųjų takų, laiptų ir aikštelių vietose.

Archeologinių žvalgymų metu paviršinio augalinio sluoksnio nukasimo darbus rankiniu būdu vykdė UAB „HST Baltic“ darbuotojai. Visi ataskaitoje pateikiami planai, priedai bei fotografijos darytos ataskaitos autoriaus. Fotografuota skaitmeniniu veidrodiniu fotoaparatu Canon EOS 450D. Aukščiams matuoti naudotas portabili GPS stotelė su Epoch 50 GNSS imtuvu. Žvalgant detektoriumi naudotas Garret ACE 250 metalo iešiklis.

Objekto aprašymas

Pats Bakainių piliakalnis (dar vadinamas Pilimi) yra Surviliškio seniūnijoje, Kėdainių rajone (žr. Vietos situacijos planą). Jis Kultūros vertybių registre registruotas unikaliu numeriu 5163, priklausantis Bakainių piliakalnio su priešpiliu (u. k. 23742) kompleksui (u. k. 23741). Įvertinus jo reikšmę, Lietuvos Respublikos Vyriausybės 1998 m. kompleksas paskelbtas Kultūros paminklu, 2005 m. Kultūros ministro pripažintas valstybės saugomu.

Bakainių piliakalnis įrengtas kairiajame Liaudos upelio krante esančiame plačiame aukštumos kyšulyje. Tame pačiame kyšulyje, be piliakalnio, yra įrengti ir du tam pačiam kompleksui skiriami papiliai. Piliakalnio aikštelė trapecinė, orientuota ŠV – PR kryptimi, 55 (ŠR) – 80 (PV) x 57 (PR) – 63 (ŠV) m dydžio, kiek aukštesniu PR kraštu. ŠV jos krašte supiltas 30 m ilgio, 4,5 m aukščio, 23 m pločio pylimas, kurio P gale yra įvažiavimas į papilį. Aikštelės P krašte yra 7 m pločio, 3 m gylio buvusio įvažiavimo į aikštelę įduba. Šlaitai statūs, 12 m aukščio.

Į R nuo aikštelės yra pirmasis papilys. Jo aikštelė trapecijos formos, pailga PV – ŠR kryptimi, 142 (ŠV) – 200 (PR) x 63 (PV) – 90 (ŠR) m dydžio. Joje rasta žistos keramikos. ŠR aikštelės gale supiltas 5 m aukščio, 16 m pločio pylimas. P papilio šlaite, 5 – 6 m žemiau aikštelės yra terasa, kuria greičiausiai ėjo kelias į priešpilį. Aikštelės PV kampe, ties įvažiavimu į piliakalnio aikštelę supiltas kūgio formos 3 m aukščio, 20 m ilgio, 11 m pločio pylimas – greičiausiai gynybinio vartų bokšto vieta.

Į V nuo aikštelės, už pylimo yra antrasis papilys. Jo aikštelė trikampė, pailga PR – ŠV kryptimi, 10 m ilgio, 8 m pločio PR krašte, 1,5 m žemesne ŠV dalimi. Šlaitai statūs, 19 m aukščio. 200 m į PV nuo piliakalnio yra II tūkst. I p. senkapis.

Piliakalnis ir abu papiliai apardyti XX a. arimų (žr. fotografiją Nr. 1)¹, Š šlaitas nuplautas Liaudos. Pirmojo papilio aikštelė ir PR šlaitas bei piliakalnio aikštelė ir PR pylimas dirvonuoja, kita dalis apaugusi lapuočiais².

Ankstesnių tyrimų bei istorinių duomenų apžvalga

1841 m. piliakalnį kasinėjo generolas Siversas, 1898 m. – A. Malmgrenas, tačiau radinių neaptiko, jų tyrimų vietos nėra žinomos³. XX a. pr. Bakainių piliakalnį žvalgė L. Kšivickis, kurio manymu čia stovėjusi Eigintų pilis, 1372 m. sudeginta kryžiuočių⁴. Kitais duomenimis L. Kšyvickio nuomone Bakainių piliakalnyje galėjo būti *Hermano de Vartberge* minima Sasų pilis (Sasai). Ten pat minima jog XVIII a. pr. piliakalnį buvo sustiprinę ir parengę gynybai švedų kariniai

¹ Daugiau 1968 m. žvalgomosios ekspedicijos fiksuotų Bakainių piliakalnio fotografijų galima pamatyti internetiniu adresu: <http://www.aruodai.lt/paieska2/vaizdas.php?duomId=425&tipas=4>

² Baubonis Z., Zabiela G., 2005. Bakainiai. *Lietuvos piliakalniai. Atlasas. I t.*, 354 – 357. Briedis, Vilnius.

³ Ten pat.

⁴ http://lt.wikipedia.org/wiki/Bakaini%C5%B3_piliakalnis (žiūrėta 2013.01.14)

daliniai⁵. 1968 m. piliakalnį žvalgė A. Tautavičiaus vadovaujama Lietuvos istorijos instituto ekspedicija. Piliakalnis datuojamas II tūkst. pr. – XIV a⁶.

Surviliškio kaime nuo pat gimimo (t. y. 1939 m.) gyvenanti buvusi istorijos mokytoja Regina Leskauskienė pasakojo, kad, pasak legendų, piliakalnis yra supiltas buvusio mūšio vietoje, kuriame žuvo karo vadas, o žmonės kepurėmis ant jo kapo sunešė ir supylė kalną.

2012 m. archeologas Mantas Daubaras detaliųjų archeologinių tyrimų metu Bakainių piliakalnio su priešpiliu teritorijoje planuojamų žemės judinimo darbų vietose bei dvejose grynai moksliniu tikslu tirtose vietose (perkasa Nr. 9, šūrfas Nr. 1) buvo iširtas 128 m² plotas (devynios perkastos ir vienas šūrfas).

Perkasoje Nr. 3, archeologiškai nevertingame sluoksnyje (t. y. velėnoje), buvo aptiktas lipdytinės I – II tūkst. datuojamos keramikos fragmentas, kuris turi būti siejamas su tiesioginiu piliakalnio ar jo priešpilių panaudojimu, apgyvendinimu.

Perkastos Nr. 5 įžemyje išryškėjo XX a. arimų apardyta įgilinta 0,8x1,4x0,26 m dydžio struktūra Nr. 1 taisyklingu, pusapvaliu dugnu – ūkinė / atliekų duobė, kurioje surasti keturi gyvūnų kaulų fragmentai ir vienas lipdytinės I – II tūkst. datuojamos keramikos fragmentas. Kitoje perkastos dalyje, įžemyje, fiksuota dar viena įgilinta 0,3x0,8x0,5 m dydžio struktūra Nr. 2 su taisyklingos, pusapvalės formos dugnu. Struktūra Nr. 2 greičiausiai turėtų būti siejama su vienokios ar kitokios paskirties statiniais, o ne laikoma ūkine / atliekų duobe.

Perkasoje Nr. 6 fiksuota gerai išlikusi 0,54x0,88x1,53 m dydžio struktūra Nr. 3, kuri per 0,45 m buvo įgilinta į žemį. Struktūra Nr. 3 turi būti laikoma ūkine / atliekų duobe. Duobėje aptikta: vienas apžiestos keramikos, datuojamos ne ankstesniu nei X – XI a. laikotarpiu, fragmentas bei geležinės ylos dalis, dvylika molio tinko gabaliukų, viena kritė, du lipdytinės I – II tūkst. datuojamos keramikos fragmentai, dvi kiaulės / šerno apatinio žandikaulio dalys, po vieną kiaulės / šerno blaudzikaulio bei šlaunikaulio diafizę, septyni įvairaus dydžio ilgųjų kaulų fragmentai (greičiausiai tos pačios kiaulės/šerno) ir vienas krūminis kiaulės / šerno dantis. Surasti radiniai leidžia pažvelgti į priešpilio teritorijoje vykusį gyvenimą per amatų, ūkio, mitybos prizmes. Ūkinės duobės užpilde neišsiskyrė atskiri sluoksniai tad reikia manyti jog ji buvo užpildyta per trumpą laiką, o jos viršuje surastas ne anksčiau nei X – XI a. datuojamos keramikos fragmentas leidžia

⁵ 1934. Bakainiai. *Lietuviškoji enciklopedija. II t.* 273. Varpas, Kaunas.

⁶ Baubonis Z., Zabiela G., 2005. Bakainiai. *Lietuvos piliakalniai. Atlasas. I t.*, 354 – 357. Briedis, Vilnius.

teigti jog duobė, su visais joje buvusiais radiniais, buvo naudojama neilgai ir baigta naudoti ne anksčiau nei X – XI a.

Perkasoje Nr. 7 aptiktas iš nedidelių lauko rieduliukų (5x10x7 cm; 9x14x10 cm; 15x15x10 cm; 23x24x19 cm ir t. t.) sudėtas akmenų grindinys, greičiausiai skirtas pirmojo priešpilio pylimo sutvirtinimui. Grindinys buvo tarp 0,05 – 0,4 m storio, V perkastos dalyje stipriai suiręs, storėjantis R pusės link. Tarp akmenų, sudarančių grindinį, kv. B3 buvo surastas XIV a. būdingas žalvarinis žiedas su praplatintu ir pastorintu priekiu, imituojančiu pynimo ornamentą. Akmenų grindinys buvo sukrautas ant R pusės link storėjančio 0,05 – 0,3 m storio tamsiai pilko priemolio kultūrinio sluoksnio, kurio kv. B4 buvo rastas nedidelis, žemo cilindro formos molinis verpstukas datuojamas X – XIV a. Perkasoje aptiktos struktūros, radinių dėka, gali būti gana tiksliai datuojamos: po akmenų grindiniu esantis kultūrinis sluoksnis buvo formuojamas (t. y. toje vietoje gyventa) iki X – XIV a. kuomet XIV a. stiprinant priešpilio pylimą toje vietoje buvo sukrautas akmenų grindinys.

Perkasoje Nr. 9 nors ir nebuvo aptikta archeologinių radinių ar struktūrų, tačiau šiuo atveju ir tuščia perkasa tapo svarbi, nes, kaip minėta anksčiau, ji turėjo būti piliakalnio aikštelėje, o tai, kad joje nieko nerasta stipriai prisideda prie teiginio jog Bakainių piliakalnio komplekso supratimui reikėtų skirti papildomai dėmesio, atlikti mokslinių tyrimų, kurie galbūt leistų prieiti prie išvados, kad tikrasis piliakalnis yra dabar vadinamo pirmojo priešpilio teritorijoje, nes jos forma yra ganėtinai taisyklingai keturkampė, o Š ir P šlaitai yra neabejotinai statinti.

Perkasoje Nr. 1, 2, 4, 8 bei šurfe Nr. 1 archeologinių radinių, struktūrų ar archeologiškai vertingo sluoksnio nebuvo aptikta.

Visi tirti plotai po jų ištyrimo buvo užkasti. Detaliųjų tyrimų metu surasti radiniai buvo atiduoti į Kėdainių krašto muziejų.

Bendrai vertinant visą Bakainių piliakalnio kompleksą archeologiniu aspektu buvo pastebėta jog didelė dalis archeologiškai vertingo sluoksnio bei struktūrų greičiausiai yra stipriai arba visiškai sunaikinti XX a. čia vykdytos ūkinės veiklos, tačiau vietomis, kur atsitiktinumo dėka ar dėl nepatogaus privažiavimo tuometinei ūkinei technikai, archeologiškai vertingos įgilintos struktūros išvengė sunaikinimo, vykdant bet kokius (netgi paviršinius) žemės judinimo darbus yra privalomi archeologiniai tyrimai arba bent žvalgymai.

Tyrimų metu surastos archeologinės konstrukcijos bei radiniai leidžia, nors ir nežymiai, bet patikslinti piliakalnio komplekso chronologiją: pirmojo priešpilio teritorijos R dalyje jau tikrai buvo gyvenama X – XIV a., o XIV a. priešpilio pylimas buvo susitiprintas akmenų grindiniu. Toje

vietoje vėlesniu laikotarpiu datuojamų struktūrų ar radinių neaptikta, tad tenka priimti hipotezę jog netrukus po XIV a. žmonių veikla pirmojo priešpilio teritorijoje nunyko (rašytiniuose šaltiniuose minima 1372 m kryžiuočių sudeginta pilis). Antrojo priešpilio teritorijoje aptiktos struktūros leidžia kelti hipotezę, kad bent jau Š ŠR – PV kryptimi einančios teritorijos pakraščiais I – II tūkst. stovėjo vienokios ar kitokios paskirties statiniai. Didžioji dalis radinių aptiktų antrojo priešpilio teritorijoje yra datuojama I – II tūkst. laikotarpiu, tačiau perkastos Nr. 6 vietoje aptikta ne anksčiau nei X – XI a. baigta naudoti ūkinė duobė puikiai siejasi su pirmojo priešpilio teritorijoje po akmenų grindiniu aptikto kultūrinio sluoksnio chronologija (t. y. X – XIV a.) ir leidžia teigti, kad tiek pirmasis, tiek antrasis priešpiliai buvo apgyventi ir pradėti naudoti jau nuo X – XI a., o, bent jau pirmojo priešpilio teritorija, buvo apleista neilgai trukus po XIV a.⁷

⁷ Daubaras M., 2013, „*Bakainių piliakalnio su priešpiliu (23741) (Kėdainių r.) teritorijos 2012 metų detaliųjų archeologinių tyrimų ataskaita*“, Vilnius.

Archeologinių žvalgymų aprašymas

Pėsčiųjų takų vietos (Fotografijos Nr. 1 – 10)

Suprojektuotas pėsčiųjų takas prasideda ties išorine antrojo priešpilio pylimo dalimi, pro Š – ŠR pylimo pusę tęsiasi į antrojo priešpilio teritoriją ir Š – ŠV teritorijos riba eina pirmojo priešpilio pylimo link, kurį apsupa iš R, P bei ŠV pusės ir nusitęsia piliakalnio link (žr. Situacijos ir žvalgytų vietų planą). Įrenginėjant pėsčiųjų takus, rankiniu būdu 2 m pločio, 417 m ilgio bei 834 m² dydžio plote buvo nuimtas ne storesnis nei 0,1 m storio paviršinis žemės sluoksnis. Pėsčiųjų takų vietų vyraujantys H_{abs} kito tarp 50 – 57 m.

Nuėmus paviršinį žemės sluoksnį ši teritorija buvo žvalgoma vizualiai bei naudojant metalo ieškoklį.

Iškart po augaliniu sluoksniu visame plote buvo atidengtas suarto rudo priemolio sluoksnis be jokių archeologiškai vertingų radinių ar struktūrų (žr. Fotografijas Nr. 1 – 10, situacijos ir žvalgytų vietų planą).

Laiptų vietos (Fotografijos Nr. 11 – 13)

Piliakalnio komplekse laiptai buvo suprojektuoti ant pirmojo priešpilio R bei V pylimo pusės (V pusėje laiptai suprojektuoti jau esamų laiptų vietoje) bei iš PR piliakalnio pusės (žr. Situacijos ir žvalgytų vietų planą). Įrenginėjant laiptus piliakalnio komplekse, rankiniu būdu 2 m pločio, 22,5 m ilgio bei 45 m² dydžio plote, buvo nuimtas ne storesnis nei 0,1 m storio paviršinis žemės sluoksnis. Laiptų vietų vyraujantys H_{abs} kito tarp 54 – 62 m.

Nuėmus paviršinį žemės sluoksnį ši teritorija buvo žvalgoma vizualiai bei naudojant metalo ieškoklį.

Iškart po augaliniu sluoksniu visame plote buvo atidengtas supiltnio tamsiai pilko priemolio sluoksnis be jokių archeologiškai vertingų radinių ar struktūrų (žr. Fotografijas Nr. 11 – 13, situacijos ir žvalgytų vietų planą).

Apžvalgos/atokvėpio aikštelių vietos (Fotografijos Nr. 14 – 18)

Piliakalnio komplekse suprojektuotos trys atokvėpio aikštelės: dvi antrojo priešpilio Š – ŠV dalyje (jų vietos tirtos 2012 m.), viena pirmojo priešpilio pylimo vidinės dalies PV papėdėje (jos vieta tirta 2012 m.), bei viena apžvalgos aikštelė pirmojo priešpilio pylimo Š dalyje (žr. Situacijos ir žvalgytų vietų planą). Įrenginėjant apžvalgos/atokvėpio aikšteles, rankiniu būdu 3 x 6 m dydžio

plote buvo nuimtas ne storesnis nei 0,1 m storio paviršinis žemės sluoksnis, kurios užima 55 m² plotą. Apžvalgos/atokvėpio aikštelių vietų vyraujantys H_{abs} kito tarp 54 – 56 m.

Nuėmus paviršinį žemės sluoksnį ši teritorija buvo žvalgoma vizualiai bei naudojant metalo ieškiklį.

Iškart po augaliniu sluoksniu, 2012 m. tirtų atokvėpio aikštelių vietose, buvo atidengtas suarto rudo priemolio sluoksnis, o pirmojo priešpilio pylimo Š dalyje suprojektuotos apžvalgos aikštelės vietoje iškart po velėna buvo atidengtas supiltinis pilko priemolio sluoksnis. Apžvalgos aikštelės vietoje jokių archeologiškai vertingų radinių ar struktūrų (žr. Fotografijas Nr. 14 – 18, situacijos ir žvalgytų vietų planą), o atokvėpio aikštelių vietose žvalgymų metu archeologiškai vertingų radinių ar struktūrų taipogi nerasta, tačiau 2012 m. vykdytų detaliųjų tyrimų metu jų vietose aptikta tiek archeologinių radinių, tiek konstrukcijų, tačiau jie visi glūdėjo giliau nei žvalgymų metu žvalgytas sluoksnis.

Išvados

2013 m. Bakainių piliakalnio komplekse įrenginėjant pėsčiųjų takus, laiptus bei apžvalgos/atokvėpio aikšteles jų vietose buvo vykdyti archeologiniai žvalgymai, kurių metu išžvalgytas 934 m² plotas (žr. Situacijos ir žvalgytų vietų planą). Baigus žvalgymus ataskaitoje aprašytose vietose iškart pradėti piliakalnio pritaikymo turizmui darbai.

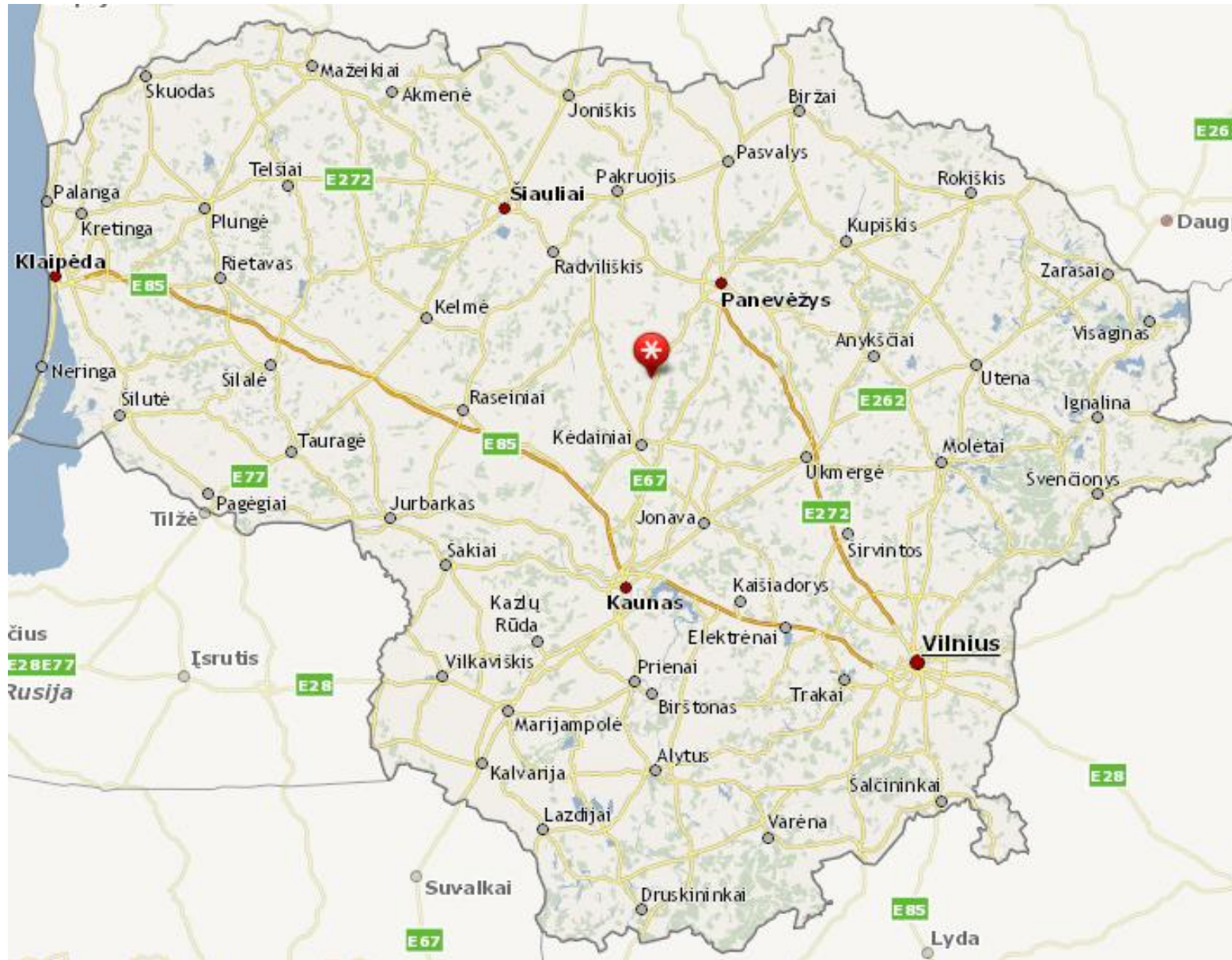
Žvalgytame plote nerasta jokių archeologiškai vertingų radinių ar konstrukcijų. Kultūrinio sluoksnio taipogi neaptikta, nes, remiantis 2012 m. vykdytų detaliųjų tyrimų duomenimis, jis didžiojoje komplekso dalyje prasideda ne sekiau nei per 0,3 m nuo dabartinio žemės paviršiaus, o žvalgymų metu buvo nuimtas ne didesnis nei 0,1 m storio viršutinis sluoksnis.

Pėsčiųjų takų, laiptų bei atokvėpio/apžvalgos aikštelių įrengimas galimas, tačiau ateityje atliekant bet kokius žemės judinimo darbus yra būtini archeologiniai tyrimai ar žvalgymai. Žvalgymų pakaktų vykdant paviršinio sluoksnio (t.y. apie 0,3 m storio) nuėmimo darbus, o vykdant bet kokios apimties žemės judinimo darbus didesniame nei velėnos gylyje būtų reikalingi archeologiniai tyrimai.

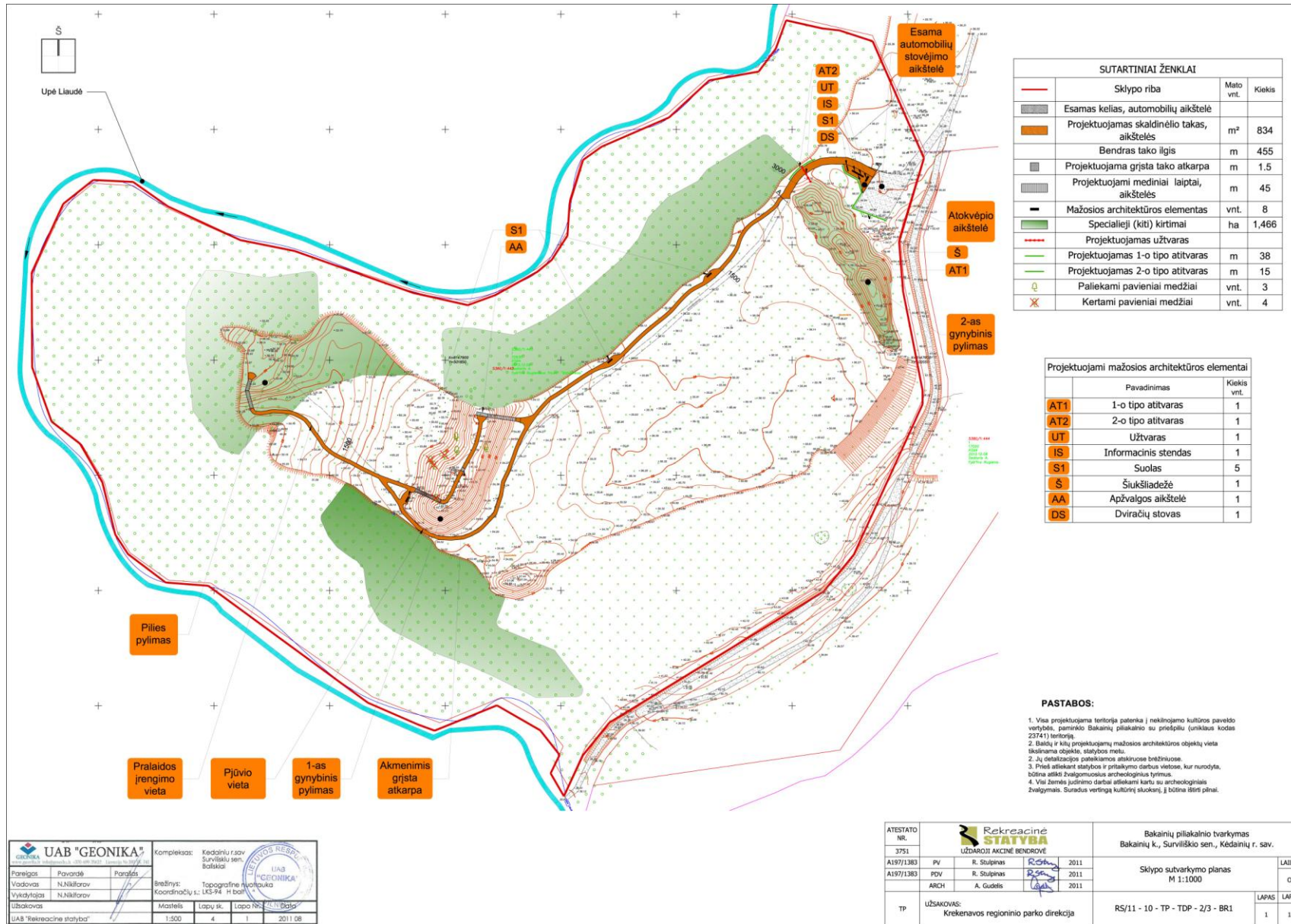
Archeologas

Mindaugas Mačiulis

Vietos situacijos planas



Situacijos ir žvalgytų vietų planas



| | | | | | |
|--------------------------|--------------|---------|---|-----------------------|-----------|
| | | | Kompiuteris: Kėdainių r. sav. Survilaišių sen. t. šaltakiai | | |
| Pareigys | Pavardė | Parašas | Bėglinys: | Topografinė nuotrauka | |
| Vadovas | N. Nikitarov | | Koordinatų s.: | UK-94, H. 601, V. 1 | |
| Užsakovas | N. Nikitarov | | Mastelis | Lapu k. | Lapo Nr. |
| UAB "Rekreacinė statyba" | | | 1:500 | 4 | 1 2011 08 |

| | | | | |
|--------------|--|--------------|---|------------|
| ATESTATO NR. | | | Bakainių pilkainio tvarkymas | |
| 3751 | UŽDAROI AKCINĖ BENDROVĖ | | Bakainių k., Survilaišių sen., Kėdainių r. sav. | |
| A197/1383 | PV | R. Stulpinas | 2011 | LAIDA |
| A197/1383 | PDV | R. Stulpinas | 2011 | 0 |
| | ARCH | A. Gudelis | 2011 | |
| TP | UŽSAKOVAS: Krekenavos regioninio parko direkcija | | RS/11 - 10 - TP - TDP - 2/3 - BR1 | LAPAS LAPŲ |
| | | | | 1 1 |

2012 m. tirtų ir 2013 m. žvalgytų vietų planas, M 1:2000



1:2.000

Lietuvos Respublikos teritorijos M1: 10.000
skaitmeninis rastrinis ortofotografinis žemėlapis
ORT10LT (60/49)



Sutartiniai ženklai

- Tirtos vietos
- Bakainių piliakalnio su priešpiliu teritorija
- Vizualinės apsaugos zonos pozonis
- Žvalgytos pėsčiųjų takų vietos
- Žvalgytos laiptų vietos
- Žvalgytos atokvėpio aikštelių vietos

Fotografijų sąrašas

1. Pėsčiųjų tako dalies prie antrojo priešpilio pylimo išorinės dalies bendras vaizdas iš R pusės.
2. Pėsčiųjų tako dalies bendras vaizdas iš V pusės kertant antrojo priešpilio pylimo Š dalį.
3. Pėsčiųjų tako dalies vaizdas antrojo priešpilio teritorijoje. Vaizdas iš V pusės.
4. Pėsčiųjų tako dalies vaizdas antrojo priešpilio teritorijoje. Vaizdas iš R pusės.
5. Pėsčiųjų tako dalies bendras vaizdas iš V pusės kertant pirmojo priešpilio pylimo P dalį.
6. Pėsčiųjų tako dalies vaizdas pirmojo priešpilio pylimo viršuje. Vaizdas iš P pusės.
7. Bendras pėsčiųjų takų dalies vaizdas pirmojo priešpilio teritorijoje. Vaizdas nuo pirmojo priešpilio pylimo, iš ŠR pusės.
8. Pėsčiųjų tako dalies vaizdas pirmojo priešpilio teritorijoje. Tolumoje – pirmojo priešpilio pylimas. Vaizdas iš V pusės.
9. Pėsčiųjų tako dalies vaizdas pirmojo priešpilio teritorijoje. Tolumoje – piliakalnio pylimas. Vaizdas iš R pusės.
10. Pėsčiųjų tako dalies vaizdas pirmojo priešpilio teritorijoje. Tolumoje – pirmojo priešpilio pylimas. Vaizdas iš V pusės.
11. Bendras laiptų į piliakalnį vietos vaizdas iš R pusės.
12. Bendras laiptų į pirmojo priešpilio pylimo išorinę pusę vietos vaizdas iš R pusės.
13. Bendras laiptų į pirmojo priešpilio pylimo vidinę pusę vietos vaizdas iš V pusės. Laiptai bus įrenginėjami esamų laiptų vietoje.
14. Bendras atokvėpio aikštelės, esančios pirmojo priešpilio pylimo vidinės pusės papėdėje, vaizdas iš P pusės.
15. Bendras atokvėpio aikštelės, esančios antrojo priešpilio teritorijoje, vaizdas iš R pusės.
16. Bendras atokvėpio aikštelės, esančios antrojo priešpilio teritorijoje, vaizdas iš R pusės.
17. Bendras atokvėpio aikštelės, esančios pirmojo priešpilio pylimo viršuje, vaizdas iš R pusės.
18. Bendras atokvėpio aikštelės, esančios pirmojo priešpilio pylimo viršuje, vaizdas iš P pusės.

Fotografijos



Fotografija Nr. 1 Pėsčiųjų tako dalies prie antrojo priešpilio pylimo išorinės dalies bendras vaizdas iš R pusės.



Fotografija Nr. 2 Pėsčiųjų tako dalies bendras vaizdas iš V pusės kertant antrojo priešpilio pylimo Š dalį



Fotografija Nr. 3 Pėsčiųjų tako dalies vaizdas antrojo priešpilio teritorijoje. Vaizdas iš V pusės.



Fotografija Nr. 4 Pėsčiųjų tako dalies vaizdas antrojo priešpilio teritorijoje. Vaizdas iš R pusės.



Fotografija Nr. 5 Pėsčiųjų tako dalies bendras vaizdas iš V pusės kertant pirmojo priešpilio pylimo P dalį.



Fotografija Nr. 6 Pėsčiųjų tako dalies vaizdas pirmojo priešpilio pylimo viršuje. Vaizdas iš P pusės.



Fotografija Nr. 7 Bendras pėsčiųjų takų dalies vaizdas pirmojo priešpilio teritorijoje. Vaizdas nuo pirmojo priešpilio pylimo, iš ŠR pusės.



Fotografija Nr. 8 Pėsčiųjų tako dalies vaizdas pirmojo priešpilio teritorijoje. Tolumoje – pirmojo priešpilio pylimas. Vaizdas iš V pusės.



Fotografija Nr. 9 Pėsčiųjų tako dalies vaizdas pirmojo priešpilio teritorijoje. Tolumoje – piliakalnio pylimas. Vaizdas iš R pusės.



Fotografija Nr. 10 Pėsčiųjų tako dalies vaizdas pirmojo priešpilio teritorijoje. Tolumoje – pirmojo priešpilio pylimas. Vaizdas iš V pusės.



Fotografija Nr. 11 Bendras laiptų į piliakalnį vietos vaizdas iš R pusės.



Fotografija Nr. 12 Bendras laiptų į pirmojo priešpilio pylimo išorinę pusę vietos vaizdas iš R pusės.



Fotografija Nr. 13 Bendras laiptų į pirmojo priešpilio pylimo vidinę pusę vietos vaizdas iš V pusės. Laiptai bus įrenginėjami esamų laiptų vietoje.



Fotografija Nr. 14 Bendras atokvėpio aikštelės, esančios pirmojo priešpilio pylimo vidinės pusės papėdėje, vaizdas iš P pusės.



Fotografija Nr. 15 Bendras atokvėpio aikštelės, esančios antrojo priešpilio teritorijoje, vaizdas iš R pusės.



Fotografija Nr. 16 Bendras atokvėpio aikštelės, esančios antrojo priešpilio teritorijoje, vaizdas iš R pusės.



Fotografija Nr. 17 Bendras atokvėpio aikštelės, esančios pirmojo priešpilio pylimo viršuje, vaizdas iš R pusės.



Fotografija Nr. 18 Bendras atokvėpio aikštelės, esančios pirmojo priešpilio pylimo viršuje, vaizdas iš P pusės.

2013-08-27 išduoto leidimo vykdyti archeologinius žvalgymus Nr. LA-293 kopija



**KULTŪROS PAVELDO DEPARTAMENTAS
PRIE KULTŪROS MINISTERIJOS**

LEIDIMAS ATLIKTI ARCHEOLOGINIUS TYRIMUS

2013-08-27

(data)

Nr.

Vilnius

LA-293

Vadovaujantis Lietuvos Respublikos nekilnojamojo kultūros paveldo apsaugos įstatymo (Žin., 1995, Nr. 3-37; 2004, Nr. 153-5571) 18 straipsnio 6 dalimi, šis leidimas išduotas

Mindaugui Mačiuliui, 2010-02-26, Nr. 1286

(tyrėjo vardas, pavardė, nekilnojamojo kultūros paveldo apsaugos specialisto atestato išdavimo data ir Nr.)

_____ arba mokslo laipsnis ir (ar) pedagoginis vardas

atlikti:

Bakainių piliakalnio su priešpiliu (23741),

(numatomos tirti vietos pavadinimas, unikalus kodas Kultūros vertybių registre,

Kėdainių r. sav., Bakainių k.,

adresas, archeologinių tyrimų pobūdis)

archeologinius žvalgymus

pagal archeologinių tyrimų projektą:

Bakainių piliakalnio su priešpiliu (23741) teritorijos (Kėdainių r. sav.) archeologinių žvalgymų projektas, 2013-08-27

(projekto pavadinimas, aprobavimo data)

archeologinių tyrimų grupę sudaro šie archeologai (pildoma, jeigu grupė sudaroma):

_____ (vardai, pavardės)

(antra pusė)

Papildomi paveldosaugos reikalavimai archeologinių tyrimų metu :

Leidimas galioja iki 2013-11-30
(metai, mėnuo, diena)

Leidimo galiojimas pratęstas iki _____
(metai, mėnuo, diena)

Kontrolės skyriaus vyr. valst. inspektorius
(leidimą išdavusio tarnautojo pareigų pavadinimas)

Renaldas Augustinavičius
(vardas, pavardė)

(leidimą galiojimą pratęsusio tarnautojo pareigų pavadinimas)

(parašas)

(vardas, pavardė)

A. V.

Leidimas taip pat tyrėjui suteikia teisę naudoti elektronines priemones, sudarinėti planus, filmuoti, fotografuoti, piešti, rinkti radinius ir mėginius tiriamame objekte.

Tyrėjas archeologinių tyrimų metu ir juos atlikęs privalo laikytis Lietuvos Respublikos nekilnojamojo kultūros paveldo apsaugos įstatymo (Žin., 1995, Nr. 3-37; 2004, Nr. 153-5571), Paveldo tvarkybos reglamento PTR 2.13.01:2011 „Archeologinio paveldo tvarkyba“, patvirtinto Lietuvos Respublikos kultūros ministro 2011 m. rugpjūčio 16 d. įsakymu Nr. ĮV-538 (Žin., 2011, Nr. 109-5162), Nekilnojamųjų kultūros vertybių atskleidimui reikalingų tyrimų duomenų apimties aprašo, patvirtinto Lietuvos Respublikos Kultūros ministro 2005 m. birželio 22 d. įsakymu Nr. ĮV-259 (Žin., 2005, Nr. 80-2927), Kultūros paveldo objektų ar vietovių apžiūros, būklės fiksavimo ir tyrimo atlikimo užtikrinimo taisyklių, patvirtintų Lietuvos Respublikos kultūros ministro 2005 m. birželio 9 d. įsakymu Nr. ĮV-240 (Žin., 2005, Nr. 76-2766), Nekilnojamojo kultūros paveldo tyrimų metu rastų archeologinių radinių perdavimo muziejams taisyklių, patvirtintų Lietuvos Respublikos kultūros ministro 2005 m. vasario 25 d. įsakymu Nr. ĮV-66 (Žin., 2005, Nr. 30-960), Leidimų atlikti archeologinius tyrimus išdavimo tvarkos aprašo, kitų teisės aktų nustatytų paveldosaugos reikalavimų ir šiame leidime nustatytų papildomų paveldosaugos reikalavimų.

2013-08-21 archeologinių žvalgymų projekto kopija

Mindaugas Mačiulis

(tyrėjo vardas, pavardė)

Piliakalnio 10, Vilnius, LT-06229, +37062079942, kuoklis@gmail.com

(adresas pašto korespondencijai siūsti, telefonas, el. pašto adresas)

Kultūros paveldo departamentui
prie Kultūros ministerijos

PRAŠYMAS IŠDUOTI LEIDIMĄ ATLIKTI ARCHEOLOGINIUS TYRIMUS

2013 m. rugpjūčio 21d.

Prašau išduoti man, Mindaugui Mačiuliui (atestato Nr.1286, išduotas 2010-02-26)

(vardas, pavardė, nekilnojamojo kultūros paveldo apsaugos specialisto atestato išdavimo

data ir Nr. arba mokslo laipsnis ir (ar) pedagoginis vardas)

leidimą atlikti

Bakainių piliakalnio su priešpiliu (23741) teritorijos (Kėdainių r. sav.)

(numatomos tirti vietos pavadinimas,

Archeologinius žvalgymus

unikalus kodas Kultūros vertybių registre, adresas, archeologinių tyrimų pobūdis)

Archeologinius tyrimus numatoma atlikti 2013 m. rugpjūčio - lapkričio mėn.

(pradžios ir pabaigos terminai)

Archeologinių tyrimų užsakovas UAB „HST Baltic“, Laisvės pr. 77b., Vilnius

(vardas, pavardė ar juridinio asmens pavadinimas,

8-5-272-72-37

adresas pašto korespondencijai siūsti, telefonas, el. pašto adresas)

Archeologinių tyrimų grupę sudaro šie archeologai (pildoma, jeigu sudaroma archeologų grupė):

(vardai ir pavardės, telefonai susisiekti)

Informacija apie tyrimams atlikti būtinų sąlygų užtikrinimą

(pildoma, jeigu tyrimus

numatoma atlikti po einamųjų metų lapkričio 30 dienos arba esant neigiamai oro temperatūrai, arba įšalusiam gruntui)

Informacija, ar leidimo atlikti archeologinius tyrimus prašoma skubos tvarka

(nurodomos Leidimų atlikti archeologinius tyrimus išdavimo tvarkos aprašo

35.1 arba 35.2 punktuose numatytos aplinkybės)

Tyrėjo pasirenkamas bendravimo su Mokslinės archeologijos komisijos sekretoriumi dėl leidimo atlikti archeologinius tyrimus išdavimo būdas:

kuoklis@gmail.com

(pasirinktinai nurodomas elektroninis paštas, arba faksas, arba adresas pašto korespondencijos siuntoms gauti, arba kitas būdas)

PRIDEDAMA:

1. Archeologinių tyrimų projektas su priedais, ___⁹___ lapai.
 2. Kiti pridedami dokumentai _____
-
-



(parašas)

Mindaugas Mačiulis

(vardas, pavardė)

Autorius:
Mindaugas Mačiulis
Tel. 862079942
KPD atestato Nr. 1286

Užsakovas:
UAB „HST Baltic“
Laisvės pr. 77b, Vilnius
Tel. 8 5 272 72 37

Data: 2013-08-21
Patvirtinta


Statybos direktorius
Rimvydas Beržonskis

BAKAINIŲ PILIAKALNIO SU PRIEŠPILIU (23741)

TERITORIJOS

(KĖDAINIŲ R. SAV.)

ARCHEOLOGINIŲ ŽVALGYMŲ

PROJEKTAS

VILNIUS
2013

AIŠKINAMASIS RAŠTAS

Numatomo tirti objekto aprašymas. Bakainių piliakalnis yra Surviliškio seniūnijoje Kėdainių rajone. Kultūros vertybių registre registruotas unikaliu numeriu 23741. Įvertinus jo reikšmę, Lietuvos Respublikos Vyriausybės 1998 m. jis paskelbtas Kultūros paminklu, 2005 m. Kultūros ministro pripažintas valstybės saugomu.

Piliakalnis įrengtas Liaudos kairiajame krante esančiame plačiame aukštumos kyšulyje. Jis turi du papilius. Piliakalnio aikštelė trapecinė, orientuota ŠV-PR kryptimi, 55 (ŠR)-80 (PV)x57 (PR)-63 (ŠV) m dydžio, kiek aukštesniu PR kraštu. ŠV jos krašte supiltas 30 m ilgio, 4,5 m aukščio, 23 m pločio pylimas, 6 m pločio nuskleistu viršumi. PR aikštelės krašte supiltas 57 m ilgio, 8 m aukščio, 30 m pločio pylimas, kurio P gale yra įvažiavimas į papilį. Aikštelės P krašte yra 7 m pločio, 3 m gylio buvusio įvažiavimo į aikštelę įduba. Šlaitai statūs, 12 m aukščio.

Į R nuo aikštelės yra pirmasis papilys. Jo aikštelė trapecijos formos, pailga PV-ŠR kryptimi, 145 (ŠV)-200 (PR)x63 (PV)-90 (ŠR) m dydžio. Joje rasta žistos keramikos. ŠR aikštelės gale supiltas 5 m aukščio, 16 m pločio pylimas. P papilio šlaite, 5-6 m žemiau aikštelės yra terasa, kuria greičiausiai ėjo kelias į priešpilį. Aikštelės PV kampe, ties įvažiavimu į piliakalnio aikštelę supiltas kūgio formos 3 m aukščio, 20 m ilgio, 11 m pločio pylimas greičiausiai gynybinio vartų bokšto vieta.

Į V nuo aikštelės, už pylimo yra antras papilys. Jo aikštelė trikampė, pailga PR-ŠV kryptimi, 10 m ilgio, 8 m pločio PR krašte, 1,5 m žemesne ŠV dalimi. Šlaitai statūs, 19 m aukščio. 200 m į PV nuo piliakalnio yra II tūkst. pirmosios pusės senkapis.

Piliakalnis ir abu papiliai apardyti arimų, Š šlaitas nuplautas Liaudos. Pirmojo papilio aikštelė ir PR šlaitas bei piliakalnio aikštelė ir PR pylimas dirvonuoja, kita dalis apaugusi lapuočiais.

Piliakalnis datuojamas II tūkst. pradžia - XIV a¹.

Tyrimų istorija. 1841 m. piliakalnį kasinėjo generolas Siversas, 1898 m. - A. Malmgrenas, tačiau radinių neaptiko². Jų kasinėjimų tikslesnės vietos nežinomos. 2012 m. M. Daubaras Bakainių piliakalnio su priešpiliu teritorijoje ištyrė 128 m² plotą. Tyrimų metu surastos trys įgilintos konstrukcijos (dvi iš jų – ūkinės / atliekų duobės, viena – sietina su statinio įgilinta konstrukcija), XIV a. datuojamas akmenų grindinys su žalvariniu žiedu praplatintu ir pastorintu priekiu, imituojančiu pynimą. Grindinys buvo sukrautas ant X – XIV a. datuojamo kultūrinis sluoksnio, kuriame aptiktas pilnai išlikęs molinis verpstukas. Tyrimų metu tirtose vietose nustatyta, kad

¹Baubonis Z., Zabiela G., Lietuvos piliakalnių atlasas., T.I, Vilnius, p.354;

²Ten pat, p.354;

didžioji dalis archeologiškai vertingo sluoksnio yra sunaikinta XX a. komplekso teritorijoje vykdytos ūkinės veiklos, tad tik vienas iš penkių surastų keramikos fragmentų gali būti datuojamas ne ankstyvesniu nei X – XI a. laikotarpiu, kuomet likę fragmentai gali būti datuojami tik labai plačiu I – II tūkst. laikotarpiu. Patikslinti datavimo šiuo konkrečiu atveju neįmanoma, nes fragmentai aptikti be konteksto arba aiškiai datuojamų dirbinių neturintčiame kontekste. Įgilintose struktūrose surinkta įvairaus dydžio molio tinko gabaliukų, kiaulės / šerno bei kitų gyvūnų kaulų bei jų fragmentų, kritė, geležinė yla.

Archeologinių žvalgymų tikslas. Šiame projekte keliami tikslai bei metodika jau buvo patvirtinti 2012. 08. 14. vykusiamе MAK'o posėdyje Nr. 26, kurio metu archeologui M. Daubarui buvo išduotas leidimas Nr. 276, tačiau 2012 m. projekto rangovai nepradėjo vykdyti žemės judinimo darbų, kurių vietose buvo numatyti archeologiniai žvalgymai, tad dabar aukščiau nurodytame projekte patvirtinti tikslai bei metodika yra teikiami atskiru projektu MAK'o svarstymui.

Vizualiai ir esant poreikiui metalo detektoriumi žvalgyti rangovų vykdomus infrastruktūros įrengimui reikalingus žemės judinimo darbus. Jų metu planuojama rinkti papildomus duomenis apie piliakalnio, priešpilio bei gyvenvietės teritorijoje esančio kultūrinio sluoksnio išlikimą bei chronologiją. Darbai prižiūrimi siekiant užkirsti kelią galimam objekto vertingųjų savybių sunaikinimui.

Žvalgymų pobūdžio pagrindimas. 2011 m. UAB „Rekreacinė statyba“ parengė Bakainių piliakalnio tvarkymo projektą (projekto vadovas R. Stulpinas). Jame numatyta užpilti žemėmis per piliakalnio papilius einančio keliuko provėžas. Visame komplekse bus atliekami kraštovaizdžio formavimo kirtimai. Reguluojant lankytojų srautus, prie piliakalnio prieigose įrengtos automobilių stovėjimo aikštelės bus įrengta lankytojų atokvėpio aikštelė su informaciniu stendu, suoliukais, bus įrengtas lauko akmenų užtvaras automobiliams. Takai bus įrengti piliakalnio, papilių aikštelių ir aukščiausio pylimo pakraščiais. Tako atkarpoje, kur jis eis per daubą pirmojo papilio aikštelėje, bus įrengta pralaidėlė paviršiniam vandeniui nubėgti. Laiptai bus įrengiami į piliakalnio aikštelę per jo pylimą, kiti - į aukščiausią pirmojo papilio pylimą. Įrengiant takus, laiptus, apžvalgos aikštelę ant pylimo, atitvarus automobiliams ir pėstiesiems žemės paviršius bus judinamas iki 0,2 m. gylio.

Įrenginėjant *pėsčiųjų takus*, kurie ir sudarys didžiąją dalį žvalgymų ploto, žemės paviršius mechanizuotu būdu bus nuimamas ne giliau nei per 0,2 m. Planuojamų įrengti pėsčiųjų takų aplinkoje 2012 m. buvo atlikti visi suplanuoti archeologiniai tyrimai ir jų rezultatai parodė, kad rankiniu būdu nukasant ne didesnę nei 0,2 m storio viršutinį sluoksnį archeologiškai vertingas sluoksnis greičiausiai nebus pasiektas, nes ūkinė veikla bei gamtiniai faktoriai yra suformavę ne plonesnį nei 0,2 m storio velėnos, armens ar miškožemio sluoksnį, tačiau dėl viršutiniuose

sluoksniuose galimai esančių pavienių archeologinių radinių, takų vietos bus žvalgomos vizualiai bei naudojant metalo ieškiklį. Aptikus archeologiškai vertingą sluoksnį ar kultūrinį sluoksnį, konstrukciją ar radinį jie bus fiksuojami ir, esant reikalui, rangovams bus siūloma keisti techninius projekto parametrus, siekiant nedaryti žalos archeologinėms vertingosioms objekto savybėms.

Įrenginėjant *laiptus bei aikšteles* žemės paviršius mechanizuotu būdu bus nuimamas ne storesnis nei per 0,2 m. žemės paviršiaus sluoksnis. Laiptų ir aikštelių konstruktyvas remsis ant skersinių, kas 2 m atstumu padėtų ant šlaito rąstų, kurie savo vietoje bus įtvirtinami į žemę įkalant 32 mm skersmens ir 1,5 m ilgio strypus. Laiptų vietose galimai esančių archeologinių radinių, sluoksnių ar struktūrų bus ieškoma vizualiai ar naudojant metalo ieškiklį. Aptikus archeologiškai vertingą sluoksnį ar kultūrinį sluoksnį, konstrukciją ar radinį jie bus fiksuojami ir, esant reikalui, rangovams bus siūloma keisti techninius projekto parametrus, siekiant padaryti kuo mažesnę žalą archeologinėms vertingosioms objekto savybėms.

Planuojami žvalgymai yra taikomojo pobūdžio ir yra planuojami siekiant:

- archeologijos mokslo metodais t.y. archeologams žvalgant pažinti ir dokumentuoti žemės kultūrinius sluoksnius, struktūras ir radinius, kurie galimai bus aptikti žemės judinimo darbų metu.
- surinkti duomenis apie piliakalnio ir senovės gyvenvietės chronologiją bei stratigrafiją, siekiant patikslinti datavimą.

Tyrimų metodika ir apimtys. Visų žemės judinimo darbų vietose bus atliekami archeologiniai žvalgymai.

Archeologiniai žvalgymai iki projektinio gylio (iki 0,2 m) numatomi būsimų takų, laiptų, aikštelės ant pylimo (934 m² plote).

Tyrimų trukmė. Archeologiniai žvalgymai bus vykdomi visą piliakalnio tvarkymo laikotarpį, t.y., 2013 m. rugpjūčio – lapkričio mėn. Tyrimams vadovaus archeologas Mindaugas Mačiulis.

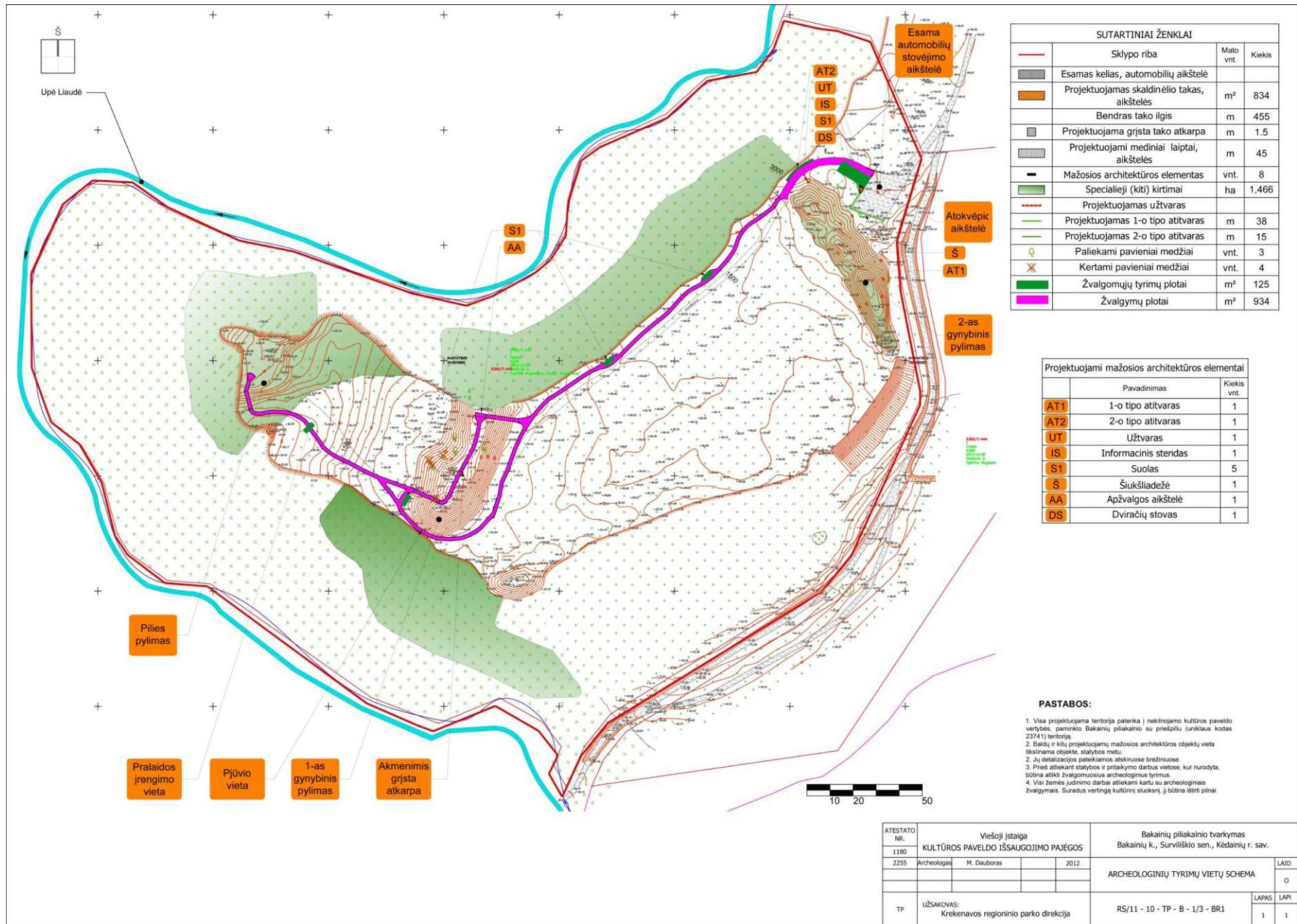
Tyrimų vadovas



M. Mačiulis

Priedai:

- 1) 2013 m. Bakainių piliakalnio archeologinių žvalgymų situacijos planas M 1:10 000 (1 lapas).
- 2) 2012 m. Bakainių piliakalnyje tirtų vietų situacijos planas, M 1:2 000 (1 lapas).
- 3) Būsimų žvalgymų vietų fotofiksacija (2 lapai).



| SUTARTINIAI ŽENKLAI | | | |
|---------------------|---|----------------|--------|
| | | Mato vnt. | Kiekis |
| — | Sklypo riba | | |
| ■ | Esamas kelias, automobilių aikštelė | | |
| ■ | Projektuojamas skaldinėlio takas, aikštelės | m ² | 834 |
| — | Bendras tako ilgis | m | 455 |
| ■ | Projektuojama grįsta tako atkarpa | m | 1.5 |
| ■ | Projektuojami mediniai laiptai, aikštelės | m | 45 |
| — | Mažosios architektūros elementas | vnt. | 8 |
| ■ | Specialieji (kiti) kirtimai | ha | 1,466 |
| — | Projektuojamas užtvartas | | |
| — | Projektuojamas 1-o tipo atitvaras | m | 38 |
| — | Projektuojamas 2-o tipo atitvaras | m | 15 |
| ■ | Paliekami pavieniai medžiai | vnt. | 3 |
| ■ | Kertami pavieniai medžiai | vnt. | 4 |
| ■ | Žvalgomųjų tyrimų plotai | m ² | 125 |
| ■ | Žvalgomųjų plotai | m ² | 934 |

| Projektuojami mažosios architektūros elementai | | | |
|--|-------------|----------------------|---|
| | Pavadinimas | Kiekis vnt. | |
| ■ | AT1 | 1-o tipo atitvaras | 1 |
| ■ | AT2 | 2-o tipo atitvaras | 1 |
| ■ | UT | Užtvartas | 1 |
| ■ | IS | Informacinis stendas | 1 |
| ■ | S1 | Suolas | 5 |
| ■ | S | Šiukšliadėžė | 1 |
| ■ | AA | Apžvalgos aikštelė | 1 |
| ■ | DS | Dviračių stovas | 1 |

PASTABOS:

1. Visas projektuojama teritorija patenka į nekintamo kultūros paveldo vertybę, paminklo Bakainių pilakalnio su priešpiliu (unikalus kodas 23741) teritoriją.
2. Baldų ir kitų projektuojamų mažosios architektūros objektų vieta tikinama objekto statybos metu.
3. Jų detalizacijos pateikiamos atskiruose brėžiniuose.
4. Prieš atliekant statybos ir pritaikymo darbus vietose, kur nurodyta, būtina atlikti žvalgomuosius archeologinius tyrimus.
5. Visi žemės įdėjimo darbai atliekami kartu su archeologiniais žvalgymais. Suradus vertingą kultūrinį sluoksnį, jį būtina iširti pilnai.

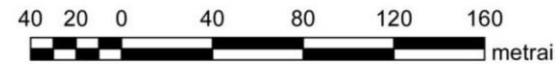
| | | | | |
|--------------|--------------------------------------|---------------------------------------|---|------------|
| ATESTATO NR. | Viešoji įstaiga | | Bakainių pilakalnio tvarkymas | |
| 1180 | KULTŪROS PAVELDO IŠSAUGOJIMO PAJĖGOS | | Bakainių k., Survilkiško sen., Kėdainių r. sav. | |
| 2255 | Archeologas | M. Dauboras | 2012 | LAIID |
| | | | | O |
| | | | | LAPAS LAPŲ |
| TP | UŽSAKOVAS: | Krekenavos regioninio parko direkcija | RS/11 - 10 - TP - B - 1/3 - BR1 | 1 1 |

Situacijos ir tirtų vietų planas, M 1:2.000



1:2.000

Lietuvos Respublikos teritorijos M1: 10.000
skaitmeninis rastrinis ortofotografinis žemėlapis
ORT10LT (60/49)



Sutartiniai ženklai

- Tirtos vietos
- Bakainių piliakalnio su priešpiliu teritorija
- Vizualinės apsaugos zonos pozonis



Fotografija Nr. 1 Būsimo tako per antrojo priešpilio pylimą bendras vaizdas iš ŠR pusės.



Fotografija Nr. 2 Dalies būsimo tako aplinkos bendras vaizdas antrojo priešpilio teritorijoje. Vaizdas iš PV.



Fotografija Nr. 3 Būsimo tako bei laiptų į pirmojo priešpilio pylimą aplinkos vaizdas iš PV pusės.



Fotografija Nr. 4 Dalies būsimo tako aplinkos bendras vaizdas pirmojo priešpilio teritorijoje. Vaizdas iš V.