

**Vytautas Juškaitis**

Gegrėnų piliakalnio (17180), Gegrėnų II (5439) piliakalnio ir Gegrėnų kapinyno  
(17181), Plungės r. sav., archeologinių tyrinėjimų

**ATASKAITA**

Jurbarkas

2014

## Turinys

Įvadas.....	3
Ankstesnių tyrimų apžvalga.....	4
Tyrimų aprašymas.....	5
Išvados.....	11
Koordinatės.....	12
Radinių sąrašas.....	14
Brėžiniai.....	16
Nuotraukų sąrašas.....	26
Nuotraukos.....	28
Iliustracijų sąrašas .....	40
Iliustracijos .....	41
Priedai.....	42
Projektas.....	42
Leidimas.....	49
Radinių perdavimo aktas .....	50
Antropologinė ataskaita .....	51

## Ivadas

2013 m. birželio – liepos mėnesiais buvo atlikti detalieji archeologiniai tyrinėjimai, archeologiniai žvalgomieji tyrinėjimai ir archeologiniai žvalgymai Gegrėnų piliakalniuose ir Gegrėnų kapinyno vizualinės apsaugos zonoje, Gegrėnų k., Plungės r. sav. (žr. brėž. Nr. 1, 3). Archeologinių tyrinėjimų užsakovas UAB "Telšių meistras". Archeologiniai tyrimai vykdyti, nes piliakalniuose ir jų aplinkoje yra numatyta įrengti trasos žymeklius, informacinius standus, pėsčiųjų takus, kelio užtvaram.

Leidimas atlikti archeologinius tyrimus išduotas Vytautui Juškaičiui 2013 m. gegužės 28 d. Leidimo Nr. 120. Brėžinius braižė ir fotografavo ataskaitos autorius. Šurfai trasos žymeklių vietose orientuoti pagal pasaulio šalis, o perkastos laiptų ir užtvaram vietose orientuoti pagal tai kaip bus orientuoti objektai. Šurfai ir perkastos kasti kastuvais ir mntelėmis. Pėsčiųjų takų vietose atlikti archeologiniai žvalgymai kasant mechanizuotai iki 0,3 m į gylį nuo dabartinio žemės paviršiaus. Archeologinių tyrinėjimų metu naudotas metalo ieškiklis „X-TERRA 705“, fotoaparatas „Canon PowerShot SX 20 IS“.

### *Piliakalnių aprašymas ir istoriniai duomenys*

Gegrėnuose abipus bevardžio upelio yra du piliakalniai, sudarantys vieną archeologijos paminklų kompleksą. Varduvos kairiajame krante esančioje aukštumoje įrengtas mažesnis ir senesnis pirmasis piliakalnis. Jo aikštelė keturkampė, pailga R – V kryptimi, 48x27 m dydžio. Jos V pusėje supiltas 0,2 m aukščio, 4 m pločio pylimas, už kurio iškastas 3 m pločio užslinkęs griovys, už jo supiltas antras 0,4 m aukščio nuo griovio, 5 m pločio pylimas 0,8 m aukščio išoriniu šlaitu. Š šlaite jis virsta 3,5 m pločio terasa. Šlaitai vidutinio statumo – statūs (P), 8 – 10 m aukščio. Piliakalnis labai apardytas arimų, apaugęs lapuočiais medžiais, kurie dalinai iškirsti, želia atžalos. Š piliakalnio šonas išardytas lapių urvų. Antrasis piliakalnis yra į P nuo pirmojo, bevardžio upelio dešiniajame krante esančioje didelėje aukštumoje. Jis, ko gero, buvo įrengtas jau II tūkst. pradžioje, kai išsiplėtusi bendruomenė nebetilpo į nedidelį ir nelabai apsaugotą pirmąjį piliakalnį. Jo aikštelė ovali, pailga Š – P kryptimi, 110 m ilgio, 100 m pločio. Aikštelės P pakraštyje supiltas 40 m ilgio, 1 m aukščio, 10 m pločio pylimas, už kurio iškastas 10 m pločio, 1,5 m gylio griovys. R griovio krašte 17 m ilgyje šis griovys skyla į du griovius: atitinkamai 2 m pločio ir 0,2 m gylio bei 4 m pločio ir 0,2 m gylio. Tarp jų - 0,2 m aukščio, 4,5 m pločio pylimas. Į P nuo griovio yra 20 m pločio trapecinis aukštumos kampas 6 m aukščio šlaitu. Š ir V aikštelės kraštuose supiltas 0,2 m aukščio, 4 m pločio pylimas. ŠV šlaito viršutinėje dalyje, 4 m žemiau aikštelės yra 14 m pločio terasa. Šlaitai statūs, 10 – 15 m aukščio ([http://piliakalniai.lt/piliakalnis.php?piliakalnis\\_id=359](http://piliakalniai.lt/piliakalnis.php?piliakalnis_id=359)).

1253 m. balandžio 5 d. Livonijos ordino ir Kuršo vyskupo Heinricho rašte dėl pietinių kuršių žemių dalybų minima kuršių pilis Gegrė ([http://lt.wikipedia.org/wiki/Gegr%C4%97n%C5%B3\\_piliakalnis](http://lt.wikipedia.org/wiki/Gegr%C4%97n%C5%B3_piliakalnis)).

## Ankstesnių tyrimų apžvalga

2012 m. Gegrėnų piliakalnyje, Gegrėnų II piliakalnyje ir Gegrėnų kapinyne archeologinius žvalgomuosius tyrinėjimus atliko A. Žilinskaitė. Iš viso ištirta 20 šurfų (žr. brėž. Nr. 2). Šurfai 1x1 m dydžio. Iš viso tyrinėtas 20 m<sup>2</sup> dydžio plotas. Archeologinių žvalgomųjų tyrinėjimų metu kultūrinis sluoksnis neaptiktas (Žilinskaitė A. Gegrėnų piliakalnių I ir II teritorijos ir apsaugos zonos (Gegrėnų k., Plungės r.) 2012 metų žvalgomųjų archeologinių tyrimų ataskaita. p. 3 – 15). Archeologinių radinių aptikta šurfuose Nr. 2, 4, 5, 15. Šurfuose Nr. 4, 5 aptikti du XIX – XX a. plytų fragmentai. Šurfuose Nr. 2 ir 15 rasti 4 ypatingieji radiniai: šurfe Nr. 2 aptiktas XVII a. (?) žiesto keramikos indo fragmentas, šurfe Nr. 15 aptikti 3 lipdytinės keramikos fragmentai, tikėtina yra piliakalnių naudojimo laikmečio (Žilinskaitė A. Gegrėnų piliakalnių I ir II teritorijos ir apsaugos zonos (Gegrėnų k., Plungės r.) 2012 metų žvalgomųjų archeologinių tyrimų ataskaita. p. 14).

## Tyrimų aprašymas

2013 m. buvo įrenginėjamas pažintinis takas Gegrėnų I (17180) ir Gegrėnų II (5439) piliakalniuose ir jų aplinkoje. Buvo statomi informaciniai standai, trasos žymekliai, kelio užtvaras, laiptai, įrenginėjami pėsčiųjų takai. Trasos žymeklių vietose buvo reikalinga iškasti 0,2x0,2 m dydžio ir iki 0,8 m gylio duobutes. Kiekvieno trasos žymeklio vietoje iširtas šurfas 1x1 m dydžio. Kelio užtvaro vietoje iširta perkasa 4x1 m dydžio, laiptų vietoje iširta perkasa 9,4x1,5 m dydžio. Iš viso archeologinių tyrimų metu iširtos 2 perkasos ir 10 šurfų.

Šurfų ir perkasų kampų padėtis buvo išmatuota Lietuvos koordinacių sistemoje (LKS-94) ir pateikiama lentelėje (psl. 11).

### *Perkasa Nr. 1*

Perkasa Nr. 1 iširta būsimo kelio užtvaro vietoje. Ji atmatuota į PR nuo Gegrėnų I piliakalnio, papėdėje (žr. brėž. Nr. 4; nuotr. Nr. 1). Ji orientuota 75° – 255° kryptimi, 4x1 m dydžio. Perkasos plotas 4 m<sup>2</sup>. Fiksuotas perkasos PR sienelės pjūvis (žr. nuotr. Nr. 9; brėž. Nr. 8). Perkasos viršus velėna. Ji 0,03 – 0,07 m storio. Po velėna aptiktas 0,55 – 0,65 m storio šviesiai pilkos žemės sluoksnis be radinių. Po šviesiai pilkos žemės sluoksniu, 0,55 – 0,7 m gylyje nuo dabartinio žemės paviršiaus aptiktas įžemis, kuris yra smėlis. Perkasos dugnas 0,7 – 0,8 m gylyje nuo dabartinio žemės paviršiaus.

### *Perkasa Nr. 2*

Perkasa Nr. 2 iširta būsimų laiptų vietoje. Ji atmatuota Š Gegrėnų II piliakalnio šlaite (žr. brėž. Nr. 5; nuotr. Nr. 2). Ji orientuota 160° – 340° kryptimi, 9,4x1,5 m dydžio. Perkasos plotas 14,1 m<sup>2</sup>. Fiksuoti perkasos PR ir PV sienelių pjūviai (žr. nuotr. Nr. 11 – 14; brėž. Nr. 7, 8). Perkasos vietoje yra žemės paviršiaus nuolydis iš P į Š. Perkasos viršus velėna. Ji 0,05 – 0,1 m storio. Po velėna aptiktas 0,3 – 1,3 m storio pilkos žemės sluoksnis be radinių. Po pilkos žemės sluoksniu, 0,35 – 1,35 m gylyje nuo dabartinio žemės paviršiaus aptiktas įžemis, kuris yra smėlis. Įžemyje atsidendė dviejų duobių kontūrai užpildyti pilka žeme. Duobė Nr. 1 yra Kv. A 1 – 2. Duobės Nr. 1 kontūro dydis neaiškus, nes dalis kontūro yra už perkasos ribų. Viršutinė duobės dalis (0,5 – 1,05 m gylis nuo dabartinio žemės paviršiaus) yra šviesiai pilka žemė, kurioje yra smėlio intarpų. Po šviesiai pilka žeme aptiktas pilkos žemės sluoksnis be radinių. Duobėje jokių radinių neaptikta. Duobės dugnas 1,05 – 1,1 m gylyje nuo dabartinio žemės paviršiaus. Duobės Nr. 2 kontūras yra 1,25 – 1,05 m dydžio. Užpildytas šviesiai pilka žeme su smėlio intarpais. Šioje duobėje nei angliukų, nei radinių neaptikta. Duobės Nr. 2 gylis 0,95 m gylyje nuo dabartinio žemės paviršiaus.

Šioje duobėje jokių radinių neaptikta. Perkasos dugnas 0,5 – 1,4 m gylyje nuo dabartinio žemės paviršiaus.

#### *Šūrfas Nr. 1*

Šūrfas Nr. 1 ištirtas būsimo trasos žymeklio vietoje (žr. nuotr. Nr. 3; brėž. Nr. 4). Jis yra į PR nuo Gegrėnų I piliakalnio, papėdėje. Šūrfas orientuotas pagal pasaulio šalis, 1x1 m dydžio. Jo plotas 1 m<sup>2</sup>. Šurfo viršus velėna (žr. nuotr. Nr. 16). Ji 0,04 – 0,08 m storio. Po velėna, 0,04 – 0,08 m gylyje, aptiktas pilkos žemės sluoksnis be radinių. Šio sluoksnio storis 0,2 – 0,25 m. Po šiuo sluoksniu, 0,25 – 0,3 m gylyje nuo dabartinio žemės paviršiaus, aptiktas įžemis, kuris yra smėlis. Šurfo gylis 0,35 – 0,4 m.

#### *Šūrfas Nr. 2*

Šūrfas Nr. 2 ištirtas būsimo trasos žymeklio vietoje (žr. nuotr. Nr. 4; brėž. Nr. 4). Jis yra Gegrėnų I-ojo piliakalnio aikštelės PR pakraštyje. Šūrfas orientuotas pagal pasaulio šalis, 1x1 m dydžio. Jo plotas 1 m<sup>2</sup>. Šurfo viršus velėna (žr. nuotr. Nr. 17). Ji 0,05 m storio. Po velėna, 0,05 m gylyje, aptiktas šviesiai pilkos žemės sluoksnis be radinių. Šio sluoksnio storis 0,3 – 0,35 m. Po šiuo sluoksniu aptiktas smėlio sluoksnis be radinių. Sluoksnio storis 0,28 – 0,4 m. Po šiuo sluoksniu aptiktas pilkos žemės sluoksnis be radinių. Šio sluoksnio storis 0,4 – 0,45 m. Šis sluoksnis yra buvęs žemės paviršius, o virš jo yra supiltiniai, užpustyti arba užslinkę sluoksniai. Po šiuo sluoksniu, 1,0 – 1,2 m gylyje nuo dabartinio žemės paviršiaus, aptiktas įžemis, kuris yra smėlis. Šurfo gylis 1,2 – 1,35 m.

#### *Šūrfas Nr. 3*

Šūrfas Nr. 3 ištirtas būsimo trasos žymeklio vietoje (žr. nuotr. Nr. 5; brėž. Nr. 4). Jis yra Gegrėnų I-ojo piliakalnio aikštelės R pakraštyje. Šūrfas orientuotas pagal pasaulio šalis, 1x1 m dydžio. Jo plotas 1 m<sup>2</sup>. Šurfo viršus velėna (žr. nuotr. Nr. 18). Ji 0,05 m storio. Po velėna, 0,05 m gylyje, aptiktas pilkos žemės sluoksnis be radinių. Šio sluoksnio storis 0,15 – 0,2 m. Po šiuo sluoksniu, 0,2 – 0,28 m gylyje nuo dabartinio žemės paviršiaus, aptiktas įžemis, kuris yra žvyras. Šurfo gylis 0,42 – 0,5 m.

#### *Šūrfas Nr. 4*

Šūrfas Nr. 4 ištirtas būsimo trasos žymeklio vietoje Š Gegrėnų I piliakalnio dalyje, aikštelės pakraštyje (žr. nuotr. Nr. 6; brėž. Nr. 4). Jis orientuotas pagal pasaulio šalis, 1x1 m dydžio. Šurfo plotas 1 m<sup>2</sup>. Šurfo viršus velėna (žr. nuotr. Nr. 19). Ji 0,05 m storio. Po velėna, 0,05 m gylyje,

aptiktas pilkos žemės sluoksnis be radinių. Šio sluoksnio storis 0,15 – 0,25 m. Po šiuo sluoksniu, 0,2 – 0,3 m gylyje nuo dabartinio žemės paviršiaus, aptiktas įžemis, kuris yra smėlis. Šurfo gylis 0,6 – 0,65 m.

#### *Šurfas Nr. 5*

Šurfas Nr. 5 ištirtas būsimo trasos žymeklio vietoje Š Gegrėnų I piliakalnio dalyje, aikštelės pakraštyje (žr. nuotr. Nr. 6; brėž. Nr. 4). Jis orientuotas pagal pasaulio šalis, 1x1 m dydžio. Šurfo plotas 1 m<sup>2</sup>. Šurfo viršus velėna (žr. nuotr. Nr. 20). Ji 0,03 – 0,06 m storio. Po velėna, 0,03 – 0,06 m gylyje, aptiktas pilkos žemės sluoksnis be radinių. Šio sluoksnio storis 0,3 – 0,35 m. Po šiuo sluoksniu, 0,35 – 0,45 m gylyje nuo dabartinio žemės paviršiaus, aptiktas įžemis, kuris yra smėlis. Šurfo gylis 0,55 – 0,6 m.

#### *Šurfas Nr. 6*

Šurfas Nr. 6 ištirtas būsimo trasos žymeklio vietoje, į Š nuo Gegrėnų II piliakalnio, papėdėje (žr. nuotr. Nr. 7; brėž. Nr. 6). Jis orientuotas pagal pasaulio šalis, 1x1 m dydžio. Šurfo plotas 1 m<sup>2</sup>. Šurfo viršus velėna (žr. nuotr. Nr. 21). Ji 0,03 – 0,05 m storio. Po velėna, 0,03 – 0,05 m gylyje, aptiktas pilkos žemės sluoksnis be radinių. Šio sluoksnio storis 0,25 – 0,3 m. Po šiuo sluoksniu, 0,3 – 0,35 m gylyje nuo dabartinio žemės paviršiaus, aptiktas įžemis, kuris yra smėlis. Šurfo gylis 0,4 – 0,5 m.

#### *Šurfas Nr. 7*

Šurfas Nr. 7 ištirtas būsimo trasos žymeklio vietoje, į ŠR nuo Gegrėnų II piliakalnio, papėdėje (žr. brėž. Nr. 6). Jis orientuotas pagal pasaulio šalis, 1x1 m dydžio. Šurfo plotas 1 m<sup>2</sup>. Šurfo viršus velėna (žr. nuotr. Nr. 22). Ji 0,05 m storio. Po velėna, 0,05 m gylyje, aptiktas pilkos žemės sluoksnis be radinių. Šio sluoksnio storis 0,15 – 0,4 m. Po šiuo sluoksniu, 0,25 – 0,45 m gylyje nuo dabartinio žemės paviršiaus, aptiktas įžemis, kuris yra priemolis. Šurfo gylis 0,75 – 0,8 m.

#### *Šurfas Nr. 8*

Šurfas Nr. 8 ištirtas būsimo trasos žymeklio vietoje, į Š nuo Gegrėnų II piliakalnio, papėdėje (žr. nuotr. Nr. 7; brėž. Nr. 6). Jis orientuotas pagal pasaulio šalis, 1x1 m dydžio. Šurfo plotas 1 m<sup>2</sup>. Šurfo viršus velėna (žr. nuotr. Nr. 23). Ji 0,05 m storio. Po velėna, 0,05 m gylyje, aptiktas pilkos žemės sluoksnis be radinių. Šio sluoksnio storis 0,3 – 0,45 m. Po šiuo sluoksniu, 0,35 – 0,5 m gylyje nuo dabartinio žemės paviršiaus, aptiktas įžemis, kuris yra smėlis. Šurfo gylis 0,7 – 0,8 m.

### *Šurfas Nr. 9*

Šurfas Nr. 9 ištirtas būsimo trasos žymeklio vietoje, į Š nuo Gegrėnų II piliakalnio, papėdėje (žr. nuotr. Nr. 7; brėž. Nr. 6). Jis orientuotas pagal pasaulio šalis, 1x1 m dydžio. Šurfo plotas 1 m<sup>2</sup>. Šurfo viršus velėna (žr. nuotr. Nr. 24). Ji 0,05 m storio. Po velėna, 0,05 m gylyje, aptiktas pilkos žemės sluoksnis be radinių. Šio sluoksnio storis 0,3 – 0,4 m. Po šiuo sluoksniu, 0,35 – 0,45 m gylyje nuo dabartinio žemės paviršiaus, aptiktas įžemis, kuris yra smėlis. Šurfo gylis 0,55 – 0,65 m.

### *Šurfas Nr. 10*

Šurfas Nr. 10 ištirtas būsimo trasos žymeklio vietoje, Gegrėnų II piliakalnio R dalyje, aikštelės pakraštyje (žr. brėž. Nr. 6). Jis orientuotas pagal pasaulio šalis. Iš pradžių šurfas buvo atmatuotas 1x1 m dydžio, bet įsigilinus iki 1,4 m į gylį nuo dabartinio žemės paviršiaus ir neaptikus įžemio nuspręsta šurfą padidinti iki 1,5x1,5 m dydžio. Šurfo plotas 2,3 m<sup>2</sup>. Šurfo viršus velėna (žr. nuotr. Nr. 25, 26). Ji 0,05 m storio. Po velėna, 0,05 m gylyje, aptiktas pilkos žemės sluoksnis be radinių. Šio sluoksnio storis 1,4 – 1,5 m. Po šiuo sluoksniu, Kv. A – B 1, 1,45 – 1,55 m gylyje nuo dabartinio žemės paviršiaus, aptiktas kapas Nr. 1. Kadangi mirusiojo kaukolė buvo už šurfo ribų, todėl V šurfo sienelėje buvo padaryta išpjova 0,2x0,45 m dydžio. Mirusysis orientuotas R – V kryptimi, galva į V. Kapo kontūras 1,85x0,6 m dydžio. Giaučių ilgis 1,72 m. Šalia mirusiojo jokių įkapių neaptikta. Žmogaus kaulų tyrimus atliko R. Jankauskas. Kape Nr. 1 palaidota moteris, virš 50 m. amžiaus. Nustatyta VI-VII kaklo ir kryžkaulio osteochondrozė (degeneracinė sąnarių liga, kuri išsivysto tuomet, kai dėl kokių nors priežasčių pažeidžiamas stuburo kremzlinis audinys – tarpslanksteliniai diskai), VIII-XI krūtinės slankstelių Šmorlio mazgai (tarpslankstelinė diskų išvaržos dėl didelio fizinio krūvio), juosmens slankstelių masyvūs osteofitai (kaulinės ataugėlės) (žr. priedą nr. 4). Aptiktą kapą datuoti sunku, nes jis be įkapių. Tačiau sprendžiant pagal laidoseną (orientuotas galva į V), griaučių išlikimą ir pagal kapo duobės užpildo spalvą, bei gylį greičiausiai kapas datuotinas XVII – XIX a., o šioje kalvoje buvo kaimo kapinaitės. Po kapu Nr. 1,55 – 1,6 m gylyje nuo dabartinio žemės paviršiaus aptiktas įžemis smėlis. Šurfo gylis 1,55 – 1,7 m.

### *Archeologiniai žvalgymai*

Būsimų pėsčiųjų takų vietose atlikti archeologiniai žvalgymai. Archeologiniai žvalgymai atlikti ~820 m ilgio pėsčiųjų takų vietose. 420 m takų patenka į piliakalnių teritorijas: šlaitus ir papėdėje. Dar 400 m takų patenka į piliakalnių ir kapinyno vizualinės apsaugos zoną. Pėsčiųjų tako vietose 2012 m. buvo atlikti archeologiniai žvalgomieji tyrinėjimai, kurių metu kultūrinis sluoksnis neaptiktas (Žilinskaitė A. Gegrėnų piliakalnių I ir II teritorijos ir apsaugos zonos (Gegrėnų k.,



Plungės r.) 2012 metų žvalgomųjų archeologinių tyrimų ataskaita. p. 3 – 15). Tako statybos darbai vyko piliakalnių šlaituose ir papėdėje. Pėsčiųjų takai 1,2 – 2,0 m pločio. Pėsčiųjų tako statybos metu žemės kasimo darbai siekė nuo 0,05 iki 0,25 m į gylį nuo dabartinio žemės paviršiaus. Žemės kasimo darbai vykdyti mechanizuotai. Iš pradžių buvo nukasamas iki 0,25 m storio viršutinis sluoksnis. Buvo stebima kaip kasama mechanizuotai. Archeologinių žvalgymų metu naudotas metalo ieškiklis. Archeologinių žvalgymų takų vietose metu į PR nuo Gegrėnų I piliakalnio aptikta atsitiktinių archeologinių radinių (žr. pav. Nr. 1, 2; rad. sąr. Nr. 1 – 9): ietigalis, keturlapio dobilo formos segės fragmentas, įtveriamojo peilio fragmentas, kriauninio peilio fragmentas, neaiškios paskirties dirbinys (galbūt žirklys?) ir lipdyta buitinės keramikos šukė suskilusi į 4 dalis. Radiniai buvo aptikti iškastų žemių krūvoje. Iš pradžių vizualiai buvo aptiktas ietigalis. Tada metalo ieškiklio pagalba 5-7 m spinduliu aplink ietigalį, taip pat iškastose žemėse buvo aptikti kiti metaliniai radiniai. Taip pat beieškant radinių su metalo ieškikliu, vizualiai buvo aptikta buitinės keramikos šukė suskilusi į 4 dalis. Tikrinant jau iškasto tako vietą daugiau jokių radinių neaptikta. Todėl galima teigti, kad radiniai aptikti 0,00 – 0,15 m gylyje. Radinių radimo vietą galima apibrėžti šiomis koordinatėmis:

<b>Perkasos Nr.</b>	<b>X'LKS</b>	<b>Y'LKS</b>
Arch. radinių radimo vieta	371403,88	6218861,29
Arch. radinių radimo vieta	371403,22	6218862,45
Arch. radinių radimo vieta	371415,18	6218871,67
Arch. radinių radimo vieta	371416,75	6218870,57

Jie aptikti 0,00 – 0,15 m gylyje nuo dabartinio žemės paviršiaus. Ietigalis datuotinas III – VIII a. Segė datuotina IX – XII a. Buitinė keramika taip pat datuotina IX – XII a. Peiliai, neaiškios paskirties radinys datuoti I tūkst. - II tūkst. pr. Kitose pėsčiųjų tako vietose archeologinių žvalgymų metu jokių mokslinę vertę turinčių radinių neaptikta. Paminėtinas tik stiklainis, su plasmasiniu dangteliu, kuriame aptikta TSRS popieriniai rubliai po 5 rublius. Ant banknotų yra 1961 m. data. Tikslaus banknotų skaičiaus nėra galimybės nustatyti, nes jie sulipę ir labai sutrūniję. Kitose pėsčiųjų tako vietose jokių radinių išskyrus XX a. šiukšles neaptikta. Didžiojoje dalyje takų vietų įžemis nepasiektas, nes mechanizuotai buvo nuimamas velėnos sluoksnis ir tuomet pilamas žvyras, smėlis ir skalda.

Atlikus tyrinėjimus nustatyta, kad būsimų informacinių trasos žymeklių, užtvaro ir laiptų

vietoje archeologiniu požiūriu vertingas kultūrinis sluoksnis neaptiktas. Tik Šurfe Nr. 10 aptiktas griautinis kapas. Muziejinę vertę turinčių radinių neaptikta. Visuose šurfuose, po XX a. datuojamu pilkos arba šviesiai pilkos žemės sluoksniu, aptiktas įžemis smėlis arba priemolis.

Gegrėnų II piliakalnyje aptiktas kapas su piliakalniu taip pat neturi nieko bendro. Kasant šurfus kultūrinio sluoksnio ir radinių neaptikta. Aptiktą kapą datuoti sunku, nes jis be įkapių. Tačiau sprendžiant pagal laidoseną greičiausiai XVII – XIX a. šioje kalvoje buvo kaimo kapinaitės. Jokių radinių kurie būtų siejami su piliakalniu Gegrėnų II piliakalnyje neaptikta. Vietiniai gyventojai pasakojo, kad prieš maždaug 20 metų lapės išraustoje oloje jie buvo aptikę žmogaus kaukolę.

Užbaigus tyrimus šurfai ir perkastos buvo užkasti (žr. nuotr. Nr. 35 – 45). Vėliau jų vietose buvo įrengti trasos žymekliai, laiptai ir užtvartės. Archeologinių žvalgymų vietose buvo įrengti pėsčiųjų takai .

## Išvados

1. Detalieji archeologiniai tyrinėjimai, archeologiniai žvalgomieji tyrinėjimai ir archeologiniai žvalgymai buvo atlikti Gegrėnų I, Gegrėnų II piliakalniuose ir jų vizualinės apsaugos zonoje.
2. Detaliųjų archeologinių tyrinėjimų metu iširtos dvi perkastos 4x1 m ir 9,4x1,5 m dydžio. Archeologinių žvalgomųjų tyrinėjimų metu iširta 10 šurfų 1x1 m, 1,5x1,5 m dydžio. Iš viso perkasomis tyrinėtas 18,1 m<sup>2</sup> dydžio plotas, šurfais tyrinėtas 11,3 m<sup>2</sup> dydžio plotas. Pėsčiųjų takų vietose žvalgytas ~1230 m<sup>2</sup> dydžio plotas.
3. Tyrimų metu nustatyta, kad trasos žymeklių, užtvaro ir laiptų vietoje archeologiniu požiūriu vertingas kultūrinis sluoksnis neaptiktas. Tik šurfe Nr. 10 aptiktas griautinis kapas datuotinas XVII – XIX a. Archeologinių žvalgymų metu į PR nuo Gegrėnų I piliakalnio aptiktas ietigalis (datuotinas III – VIII a.), keturlapio dobilo formos segės fragmentas (datuotinas IX – XII a.), buitinės keramikos šukė suskilusi į 4 dalis (datuotina IX – XII a.) dviejų geležinių peilių fragmentai ir neaiškios paskirties radinys.
4. Muziejinę vertę turintys radiniai (9 vnt.) perduoti Telšių "Alkos" muziejui.

### *Paminklosauginės rekomendacijos*

Ateityje Gegrėnų piliakalniuose vykdant bet kokius grunto judinimo darbus būtina atlikti archeologinius tyrimus.

2014 02 03

Vytautas Juškaitis

## Perkasų ir šurfų padėtis

Perkasų ir šurfų kampų padėtis buvo išmatuota Lietuvos koordinačių sistemoje (LKS-94) ir pateikiama lentelėje:

Perkaso arba šurfo Nr.	X'LKS	Y'LKS
Perkasa Nr. 1	371413,63	6218831,51
Perkasa Nr. 1	371413,87	6218830,58
Perkasa Nr. 1	371410,01	6218829,55
Perkasa Nr. 1	371409,78	6218830,52
Perkasa Nr. 2	371433,15	6219199,47
Perkasa Nr. 2	371431,47	6219199,14
Perkasa Nr. 2	371429,68	6219207,31
Perkasa Nr. 2	371431,30	6219207,73
Šurfas Nr. 1	371399,84	6218864,27
Šurfas Nr. 1	371399,85	6218863,27
Šurfas Nr. 1	371398,87	6218863,27
Šurfas Nr. 1	371398,87	6218864,27
Šurfas Nr. 2	371376,04	6218932,41
Šurfas Nr. 2	371376,06	6218931,42
Šurfas Nr. 2	371375,07	6218931,43
Šurfas Nr. 2	371375,06	6218932,41
Šurfas Nr. 3	371394,70	6218982,66
Šurfas Nr. 3	371394,71	6218981,68
Šurfas Nr. 3	371393,72	6218981,67
Šurfas Nr. 3	371393,72	6218982,66
Šurfas Nr. 4	371325,03	6219058,03
Šurfas Nr. 4	371325,03	6219057,07
Šurfas Nr. 4	371324,07	6219057,07
Šurfas Nr. 4	371324,07	6219058,03
Šurfas Nr. 5	371314,35	6219034,90
Šurfas Nr. 5	371314,35	6219033,91
Šurfas Nr. 5	371313,37	6219033,91
Šurfas Nr. 5	371313,37	6219034,90
Šurfas Nr. 6	371425,81	6219220,44
Šurfas Nr. 6	371425,84	6219219,51

<b>Perkasos arba šurfo Nr.</b>	<b>X'LKS</b>	<b>Y'LKS</b>
Šurfas Nr. 6	371424,86	6219219,48
Šurfas Nr. 6	371424,89	6219220,41
Šurfas Nr. 7	371522,11	6219206,45
Šurfas Nr. 7	371522,09	6219205,49
Šurfas Nr. 7	371521,12	6219205,50
Šurfas Nr. 7	371521,12	6219206,48
Šurfas Nr. 8	371428,52	6219217,52
Šurfas Nr. 8	371428,52	6219216,57
Šurfas Nr. 8	371427,57	6219216,57
Šurfas Nr. 8	371427,54	6219217,52
Šurfas Nr. 9	371421,23	6219219,78
Šurfas Nr. 9	371421,23	6219218,83
Šurfas Nr. 9	371420,31	6219218,86
Šurfas Nr. 9	371420,31	6219219,75
Šurfas Nr. 10	371445,35	6219180,36
Šurfas Nr. 10	371445,36	6219178,88
Šurfas Nr. 10	371443,87	6219178,88
Šurfas Nr. 10	371443,88	6219180,36

## Radinių sąrašas

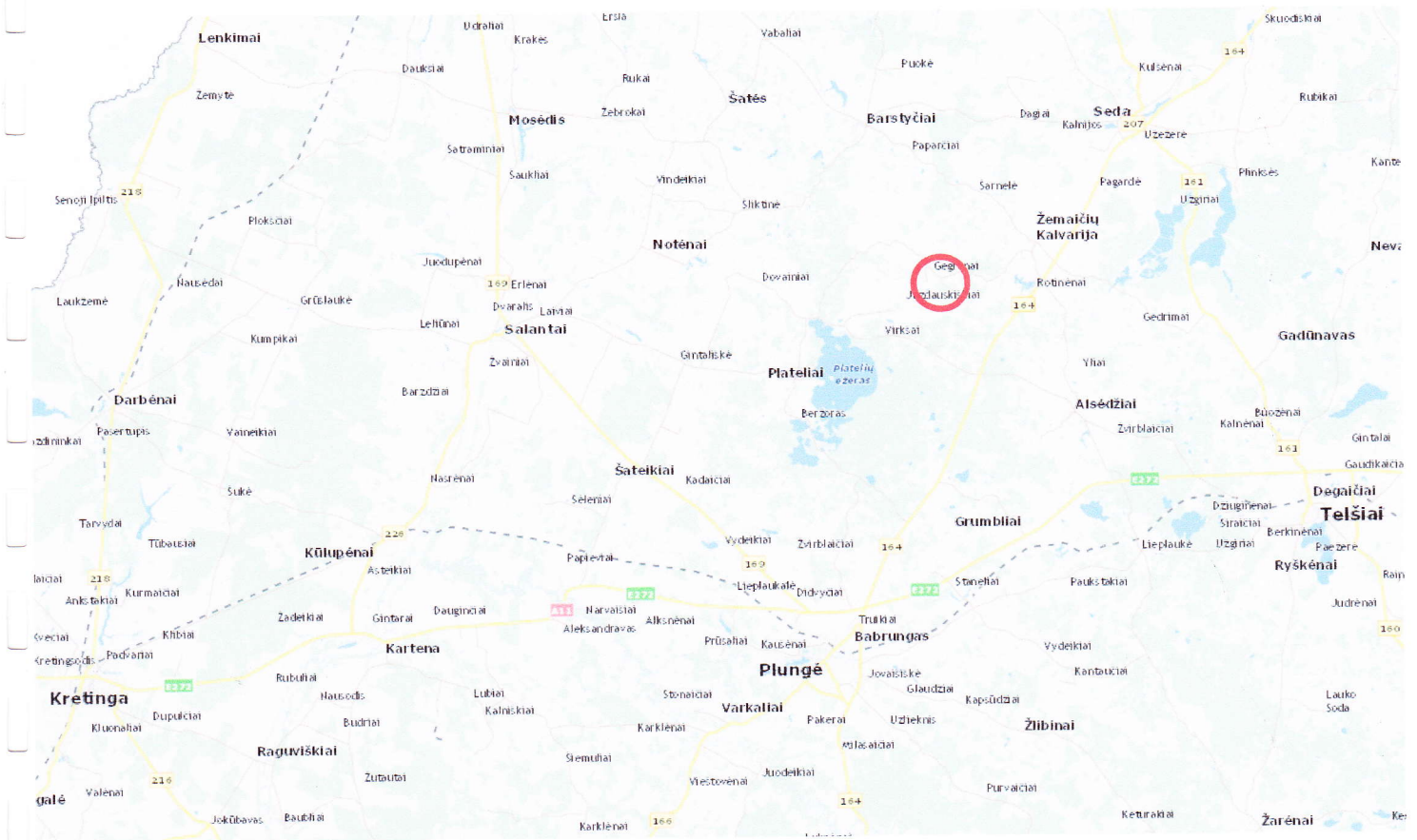
### Buitinė keramika

Nr.	dirbinys	fragmentas	Medžiaga	matmenys	Aprašymas	Metrika
1	2	3	4	5	6	7
1	puodas	sienelė	molis	6,6x6,1x1,3 cm	Puodo sienelė. Lygiu paviršiumi keramika. Ornamentuota horizontaliomis linijomis ir bangele. Lipdyta. Molio masė išorinėje pusėje rusvos spalvos, vidinėje pilkos spalvos. Molio masėje grūsto granito priemaišos. Klijuojasi su rad. sąr. Nr. 2 – 4.	Gegrėnai 2013m. Archeologiniai žvalgymai į PR nuo Gegrėnų I-ojo piliakalnio. 0,00 – 0,15 m gylyje nuo dabartinio žemės paviršiaus.
2	puodas	sienelė	molis	7,7x5,9x1,4 cm	Puodo sienelė. Lygiu paviršiumi keramika. Ornamentuota horizontaliomis linijomis. Lipdyta. Molio masė išorinėje pusėje rusvos spalvos, vidinėje pilkos spalvos. Molio masėje grūsto granito priemaišos. Klijuojasi su rad. sąr. Nr. 1, 3, 4.	-//-
3	puodas	sienelė	molis	5,4x5,1x1,4 cm	Puodo sienelė. Lygiu paviršiumi keramika. Ornamentuota horizontaliomis linijomis. Lipdyta. Molio masė išorinėje pusėje rusvos spalvos, vidinėje pilkos spalvos. Molio masėje grūsto granito priemaišos. Klijuojasi su rad. sąr. Nr. 1, 2, 4.	-//-
4	puodas	sienelė	molis	6,7x3,7x1,5cm	Puodo sienelė. Lygiu paviršiumi keramika. Ornamentuota horizontaliomis linijomis ir bangele. Lipdyta. Molio masė išorinėje pusėje rusvos spalvos, vidinėje pilkos spalvos. Molio masėje grūsto granito priemaišos. Klijuojasi su rad. sąr. Nr. 1, 2, 3.	-//-

## METALINIAI DIRBINIAI

Nr.	dirbinys	fragmentas	metalas	matmenys	Aprašymas	Metrika
1	2	3	4	5	6	7
5	segė	fragmentas	Vario lydinys	4,4x3,5x0,2 cm	Keturlapio dobilo formos segė. Datuotina IX – XII a. Deformuota. Vienas galas ir užkaba nulūžusi. Pav. 3.	Gegrėnai 2013m. Archeologiniai žvalgymai į PR nuo Gegrėnų I-ojo piliakalnio. 0,00 – 0,15 m gylyje nuo dabartinio žemės paviršiaus.
6	ietigalis	sveikas	geležis	28,2x3,6x2,8 cm	Ietigalis, įmovinis. Datuotinas III – VIII a. Labai paveiktas korozijos. Pav. 2.	-//-
7	Neaiškios paskirties	Galai nulūžę	geležis	10,7x4x0,9 cm	Neaiškios paskirties dirbinys. Galbūt žirklys? Labai paveiktas korozijos. Pav. 4.	-//-
8	peilis	Galas nulūžęs	geležis	5,6x1,5x0,7 cm	Kriauninio peilio kriaunų fragmentas. Išliko kniedė. Geležinė nulūžusi. Labai paveiktas korozijos.	-//-
9	peilis	Smaigalys ir dalis įtvaros nulūžę	geležis	5,5x1,9x0,8 cm	Įtveriamojo peilio fragmentas. Smaigalys ir dalis įtvaros nulūžę. Labai paveiktas korozijos.	-//-

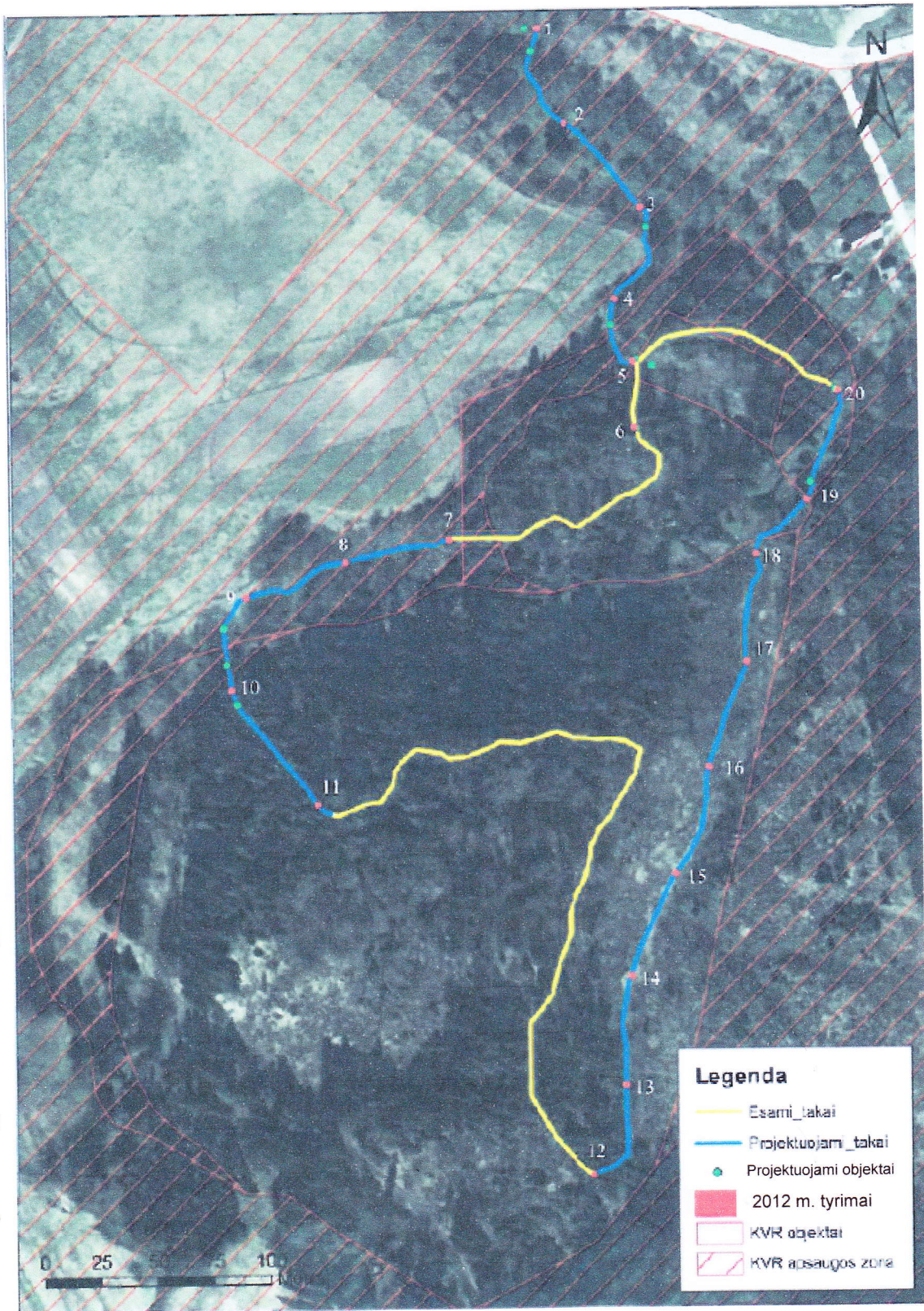
## Brėžinys Nr. 1. Archeologinių tyrimų vieta.



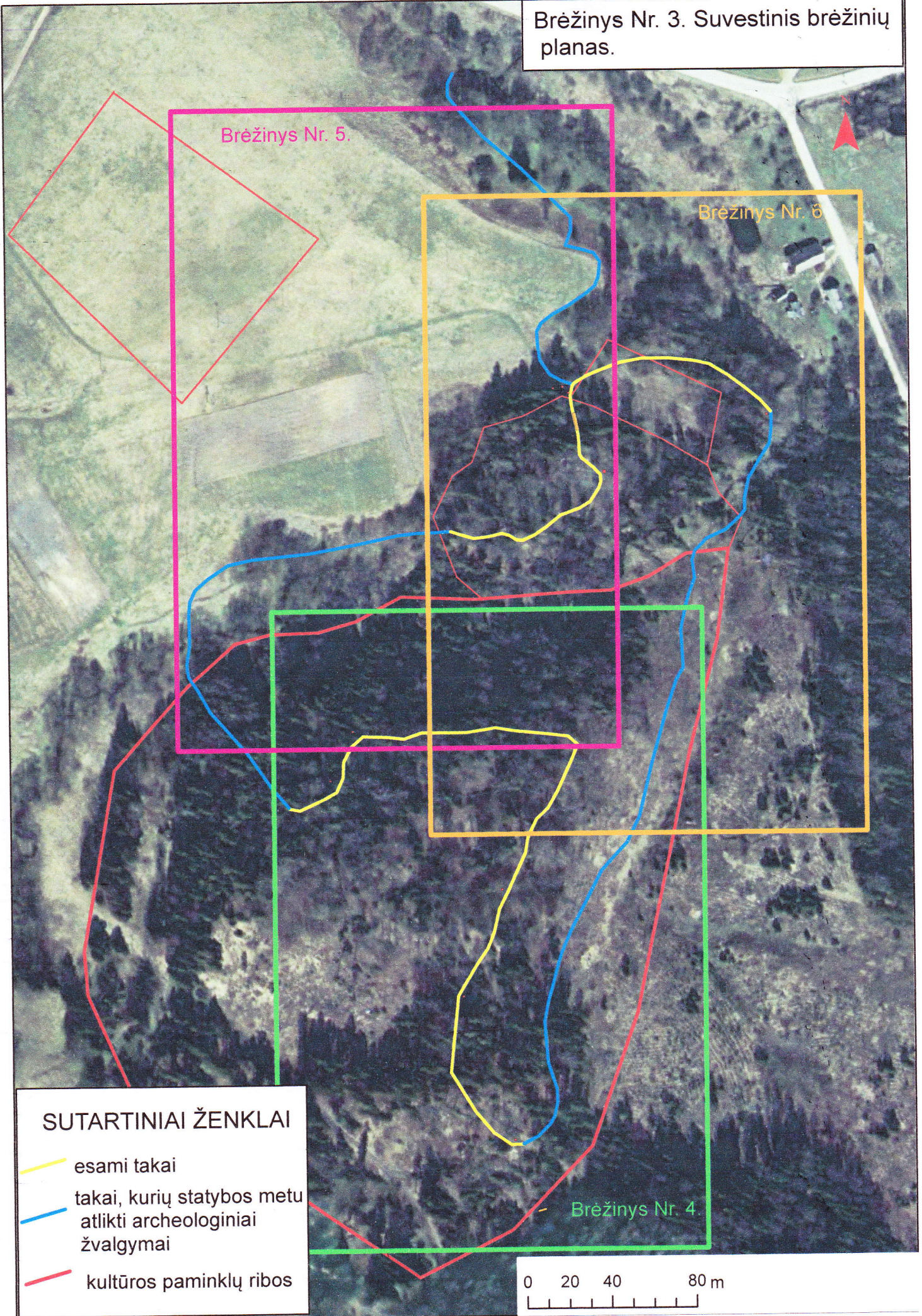
 Archeologinių tyrimų vieta



Brėžinys Nr. 2. Situacijos planas. Ankstesnių tyrimų vietos.



Brėžinys Nr. 3. Suvestinis brėžinių planas.



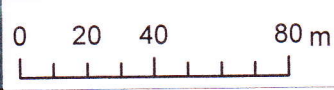
Brėžinys Nr. 5.

Brėžinys Nr. 6.

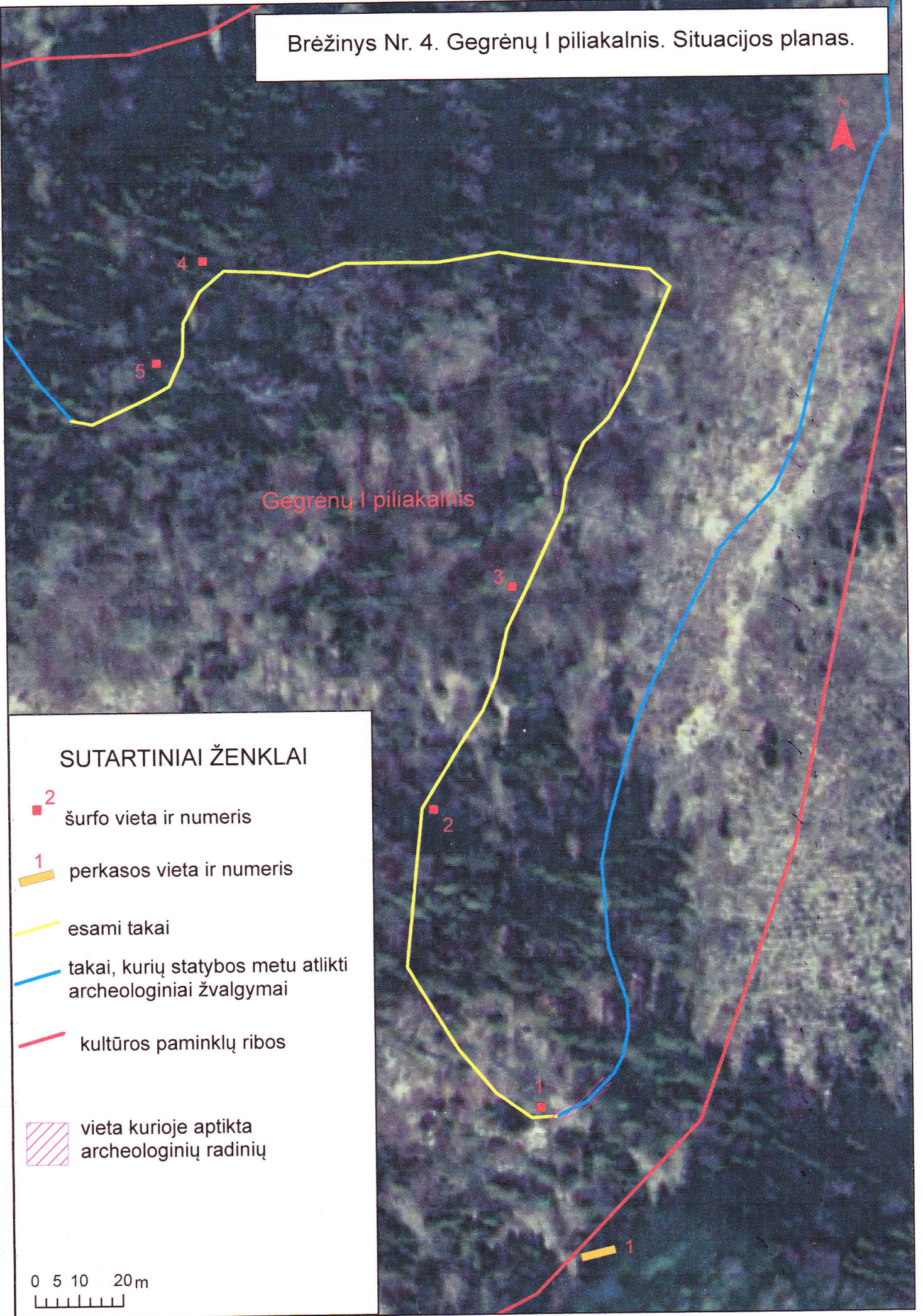
Brėžinys Nr. 4.

**SUTARTINIAI ŽENKLAI**

- esami takai
- takai, kurių statybos metu atlikti archeologiniai žvalgymai
- kultūros paminklų ribos



Brėžinys Nr. 4. Gegrėnų I piliakalnis. Situacijos planas.



Brėžinys Nr. 5. Gegrėnų I ir II piliakalniai.  
Situacijos planas.

SUTARTINIAI ŽENKLAI

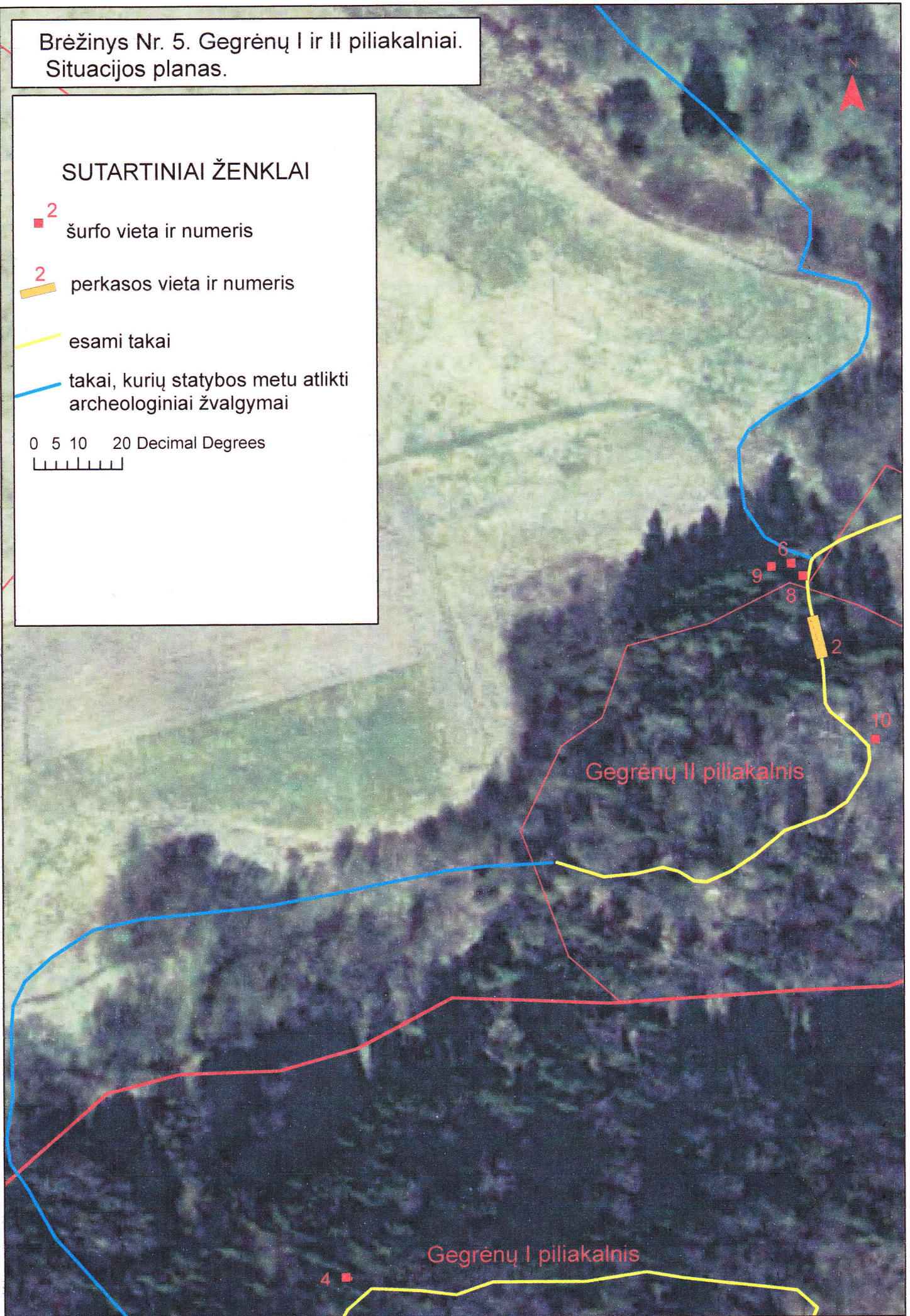
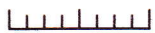
■<sup>2</sup> šurfo vieta ir numeris

▬<sup>2</sup> perkastos vieta ir numeris

— esami takai

— takai, kurių statybos metu atlikti archeologiniai žvalgymai

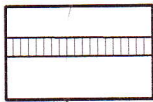
0 5 10 20 Decimal Degrees



Brėžinys Nr. 6. Gegrėnų I ir II piliakalniai.  
Situacijos planas.



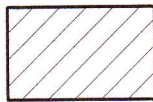
## Sutartiniai ženklai



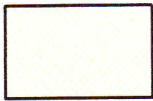
velėna



šviesiai pilka žemė

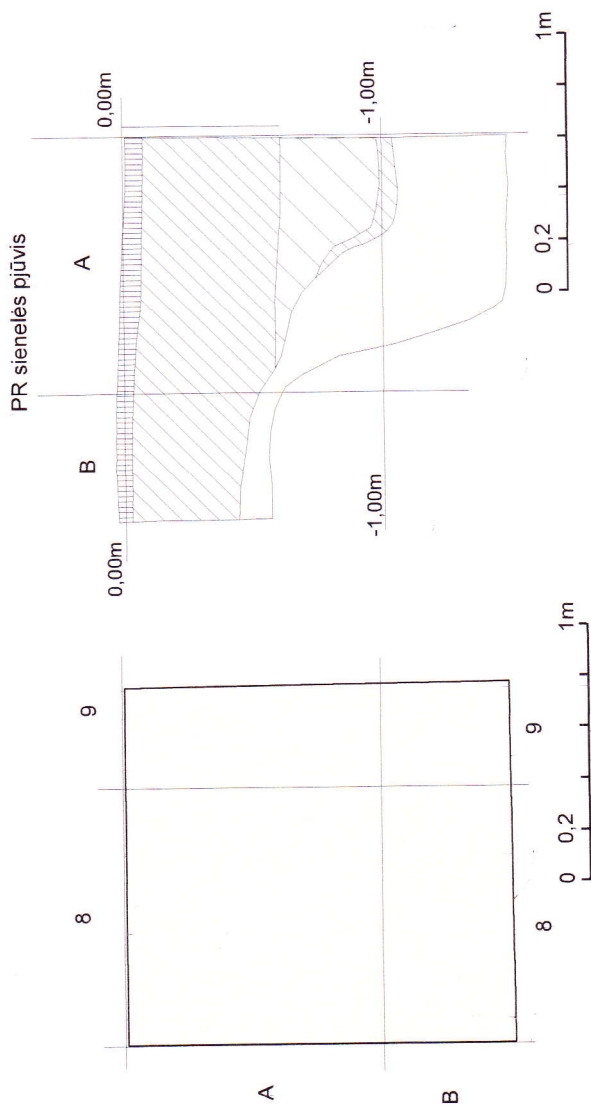
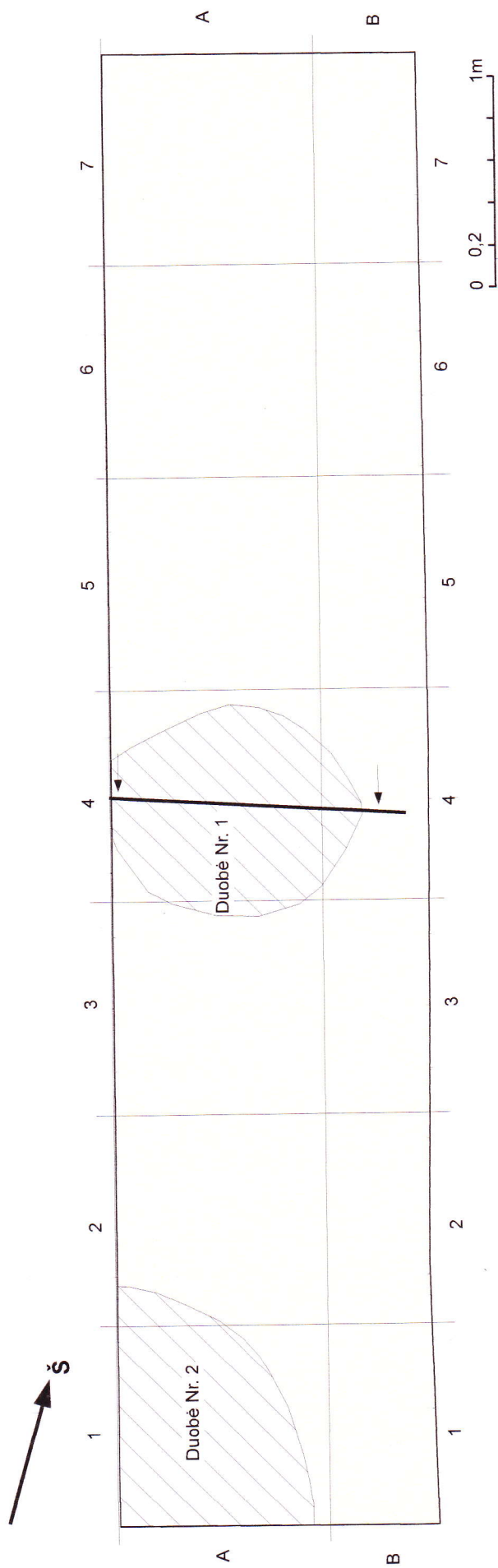


pilka žemė

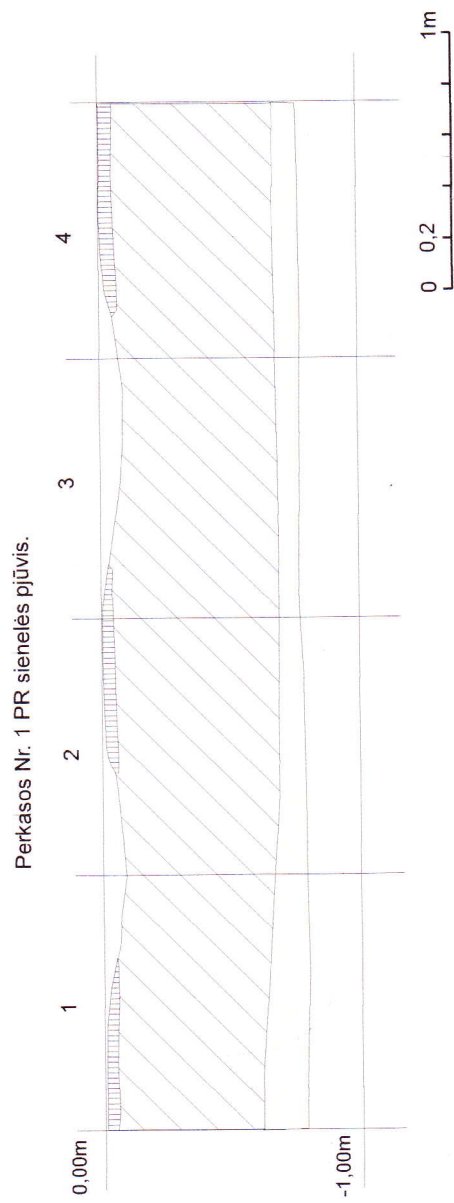
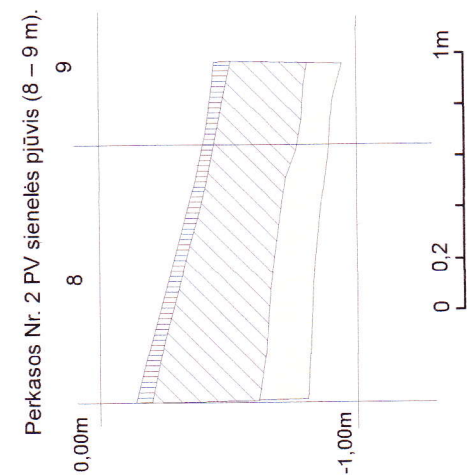
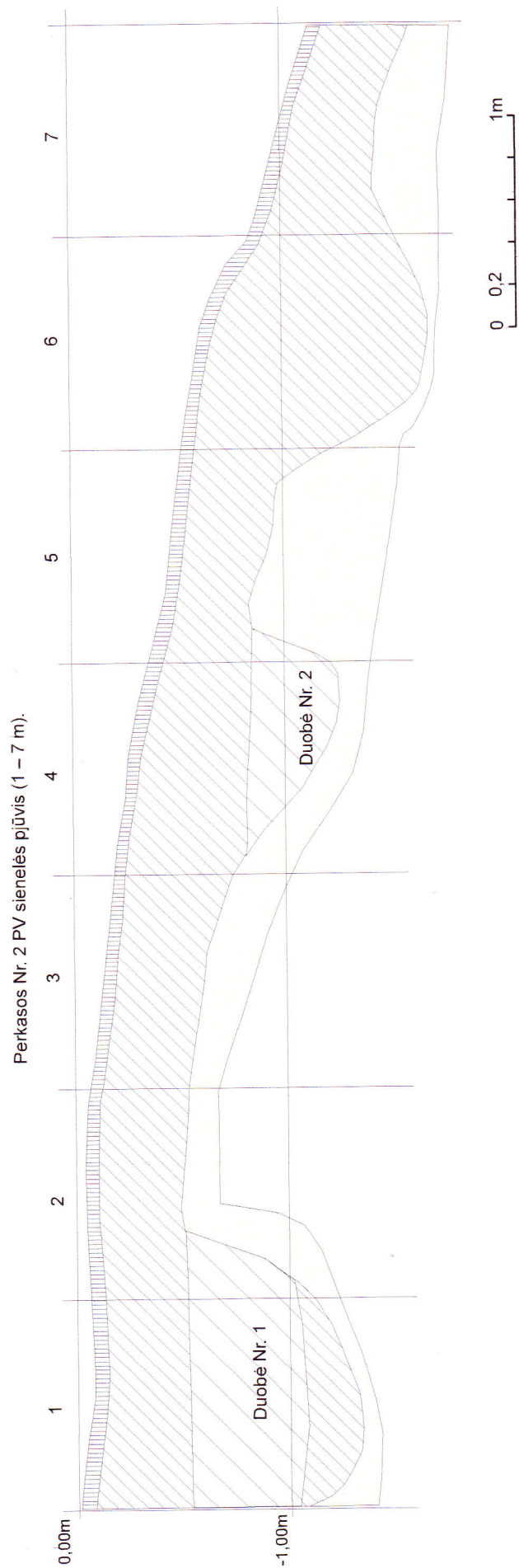


smėlis

Brėžinys Nr. 7. Gegrėnų II piliakalnis. Perkasa Nr. 2. Perkaso planas. PR sienelės pjūvis ir Duobės Nr. 1 pjūvis.



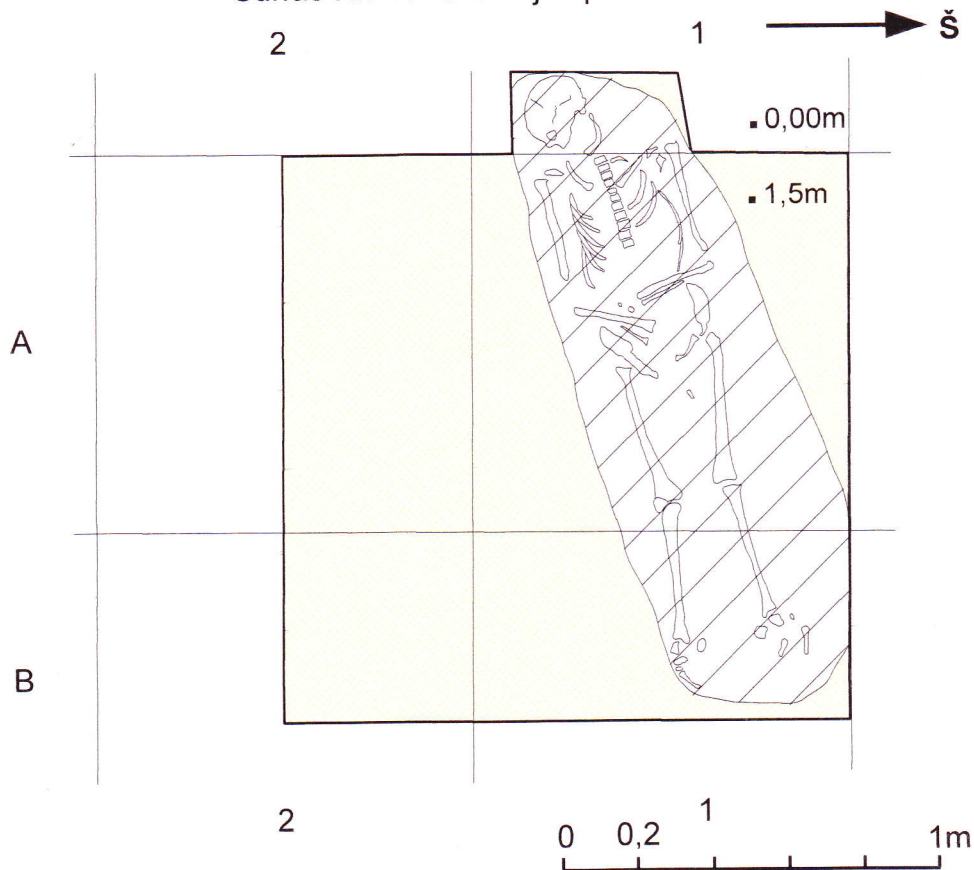
Brēzīnys Nr. 8. Gegrēnų I ir II piliakalni. Perkasos Nr. 2. Perkasos PV sienelės pjūvis ir perkasos Nr. 1 PR sienelės pjūvis.



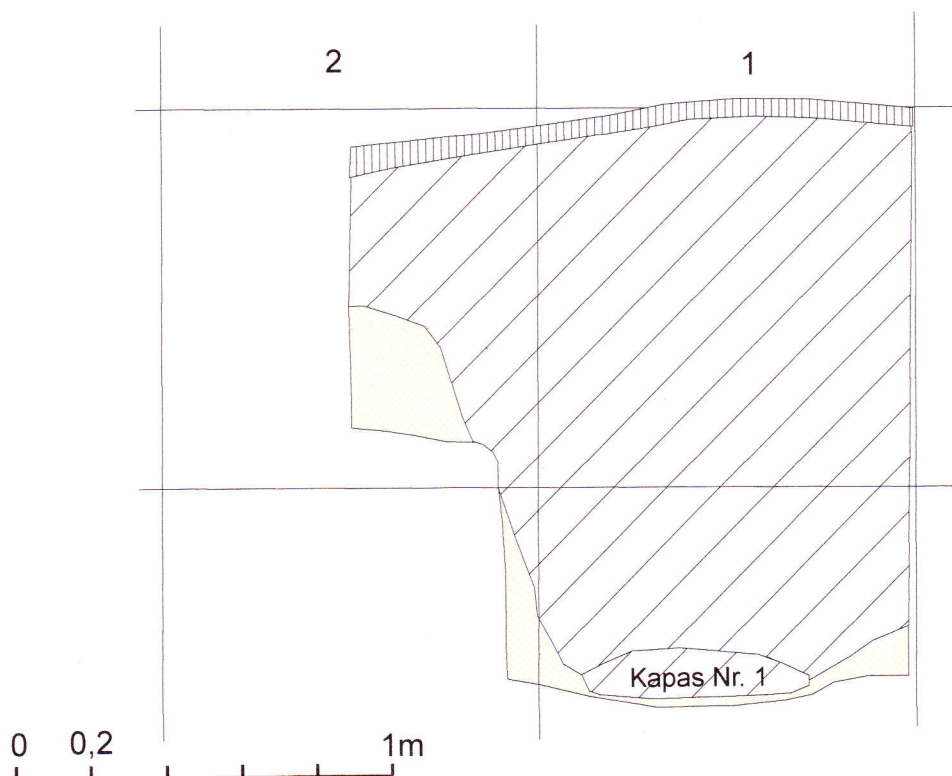


Brēžinys Nr. 9. Šurfas Nr. 10. Situācijas planas ir V sienelēs pjūvis.

Šurfas Nr. 10. Situācijas planas



Šurfas Nr. 10. V sienelēs pjūvis.



## Nuotraukų sąrašas

- Nuotrauka Nr. 1.** Perkasos Nr. 1 vietos vaizdas prieš pradėdant kasti. Fotografuota iš Š pusės.
- Nuotrauka Nr. 2.** Perkasos Nr. 2 vietos vaizdas prieš pradėdant kasti. Fotografuota iš ŠV pusės.
- Nuotrauka Nr. 3.** Šurfo Nr. 1 vietos vaizdas prieš pradėdant kasti. Fotografuota iš P pusės.
- Nuotrauka Nr. 4.** Šurfo Nr. 2 vietos vaizdas prieš pradėdant kasti. Fotografuota iš P pusės.
- Nuotrauka Nr. 5.** Šurfo Nr. 3 vietos vaizdas prieš pradėdant kasti. Fotografuota iš P pusės.
- Nuotrauka Nr. 6.** Šurfų Nr. 4 ir Nr. 5 vietos vaizdas prieš pradėdant kasti. Fotografuota iš PV pusės.
- Nuotrauka Nr. 7.** Šurfų Nr. 6, Nr. 8 ir Nr. 9 vietos vaizdas prieš pradėdant kasti. Fotografuota iš ŠR pusės.
- Nuotrauka Nr. 8.** Šurfo Nr. 7 vietos vaizdas prieš pradėdant kasti. Fotografuota iš R pusės.
- Nuotrauka Nr. 9.** Perkasos Nr. 1 PR sienelės pjūvis. Fotografuota iš ŠV pusės.
- Nuotrauka Nr. 10.** Perkasa Nr. 2. Įžemyje atsidengę duobių Nr. 1 ir Nr. 2 kontūrai. Fotografuota iš R pusės.
- Nuotrauka Nr. 11.** Perkasa Nr. 2. Perkasos PR sienelės ir Duobės Nr. 2 pjūvis. Fotografuota iš ŠV pusės.
- Nuotrauka Nr. 12.** Perkasa Nr. 2. Perkasos PV sienelės pjūvis (ŠV pjūvio dalis). Fotografuota iš ŠR pusės.
- Nuotrauka Nr. 13.** Perkasa Nr. 2. Perkasos PV sienelės pjūvis (centrinė pjūvio dalis) ir duobės Nr. 1 kontūras. Fotografuota iš ŠR pusės.
- Nuotrauka Nr. 14.** Perkasa Nr. 2. Perkasos PV sienelės pjūvis (PR pjūvio dalis) ir duobės Nr. 2 pjūvis. Fotografuota iš ŠR pusės.
- Nuotrauka Nr. 15.** Perkasa Nr. 2. Duobės Nr. 1 pjūvis. Fotografuota iš Š pusės.
- Nuotrauka Nr. 16.** Šurfo Nr. 1 V sienelės pjūvis. Fotografuota iš R pusės.
- Nuotrauka Nr. 17.** Šurfo Nr. 2 V sienelės pjūvis. Fotografuota iš R pusės.
- Nuotrauka Nr. 18.** Šurfo Nr. 3 V sienelės pjūvis. Fotografuota iš R pusės.
- Nuotrauka Nr. 19.** Šurfo Nr. 4 V sienelės pjūvis. Fotografuota iš R pusės.
- Nuotrauka Nr. 20.** Šurfo Nr. 5 P sienelės pjūvis. Fotografuota iš Š pusės.
- Nuotrauka Nr. 21.** Šurfo Nr. 6 V sienelės pjūvis. Fotografuota iš R pusės.
- Nuotrauka Nr. 22.** Šurfo Nr. 7 V sienelės pjūvis. Fotografuota iš R pusės.
- Nuotrauka Nr. 23.** Šurfo Nr. 8 P sienelės pjūvis. Fotografuota iš Š pusės.
- Nuotrauka Nr. 24.** Šurfo Nr. 9 P sienelės pjūvis. Fotografuota iš Š pusės.
- Nuotrauka Nr. 25.** Šurfo Nr. 10 Š sienelės pjūvis ir kapas Nr. 1. Fotografuota iš P pusės.

- Nuotrauka Nr. 26.** Šurfas Nr. 10. Kapas Nr. 1 padarius išpjovą, kad atsidengtų visas kapas. Fotografuota iš R pusės.
- Nuotrauka Nr. 27.** Archeologiniai žvalgymai pėsčiųjų tako vietoje į ŠV nuo Gegrėnų II piliakalnio. Fotografuota iš P pusės.
- Nuotrauka Nr. 28.** Archeologiniai žvalgymai pėsčiųjų tako vietoje į ŠV nuo Gegrėnų II piliakalnio. Fotografuota iš ŠV pusės.
- Nuotrauka Nr. 29.** Archeologiniai žvalgymai pėsčiųjų tako vietoje į PR nuo Gegrėnų I piliakalnio. Fotografuota iš V pusės.
- Nuotrauka Nr. 30.** Archeologiniai žvalgymai pėsčiųjų tako vietoje į R nuo Gegrėnų I piliakalnio. Fotografuota iš P pusės.
- Nuotrauka Nr. 31.** Archeologiniai žvalgymai pėsčiųjų tako vietoje į R nuo Gegrėnų I piliakalnio. Fotografuota iš P pusės.
- Nuotrauka Nr. 32.** Archeologiniai žvalgymai pėsčiųjų tako vietoje į R nuo Gegrėnų II piliakalnio. Fotografuota iš P pusės.
- Nuotrauka Nr. 33.** Archeologiniai žvalgymai pėsčiųjų tako vietoje. ŠV Gegrėnų I piliakalnio šlaitas. Fotografuota iš ŠV pusės.
- Nuotrauka Nr. 34.** Archeologiniai žvalgymai pėsčiųjų tako vietoje. ŠV Gegrėnų I piliakalnio šlaitas. Fotografuota iš ŠV pusės.
- Nuotrauka Nr. 35.** Perkasos Nr. 1 vieta užbaigus tyrimus. Fotografuota iš ŠV pusės.
- Nuotrauka Nr. 36.** Perkasos Nr. 2 vieta užbaigus tyrimus ir įrengus laiptus. Fotografuota iš ŠV pusės.
- Nuotrauka Nr. 37.** Šurfo Nr. 1 vieta užbaigus tyrimus. Fotografuota iš P pusės.
- Nuotrauka Nr. 38.** Šurfo Nr. 2 vieta užbaigus tyrimus. Fotografuota iš Š pusės.
- Nuotrauka Nr. 39.** Šurfo Nr. 3 vieta užbaigus tyrimus. Fotografuota iš P pusės.
- Nuotrauka Nr. 40.** Šurfo Nr. 4 vieta užbaigus tyrimus. Fotografuota iš R pusės.
- Nuotrauka Nr. 41.** Šurfo Nr. 5 vieta užbaigus tyrimus. Fotografuota iš V pusės.
- Nuotrauka Nr. 42.** Šurfų Nr. 6 ir Nr. 9 vieta užbaigus tyrimus. Fotografuota iš PR pusės.
- Nuotrauka Nr. 43.** Šurfo Nr. 7 vieta užbaigus tyrimus. Fotografuota iš R pusės.
- Nuotrauka Nr. 44.** Šurfo Nr. 8 vieta užbaigus tyrimus. Fotografuota iš Š pusės.
- Nuotrauka Nr. 45.** Šurfo Nr. 10 vieta užbaigus tyrimus. Fotografuota iš P pusės.

# NUOTRAUKOS



Nuotrauka Nr. 2.



Nuotrauka Nr. 4.



Nuotrauka Nr. 1.



Nuotrauka Nr. 3.



Nuotrauka Nr. 5.



Nuotrauka Nr. 6.



Nuotrauka Nr. 7.



Nuotrauka Nr. 8.



Nuotrauka Nr. 9.



Nuotrauka Nr. 10.



Nuotrauka Nr. 11.



Nuotrauka Nr. 12.



Nuotrauka Nr. 13.



Nuotrauka Nr. 15.



Nuotrauka Nr. 14.



Nuotrauka Nr. 16.



Nuotrauka Nr. 17.



Nuotrauka Nr. 18.



Nuotrauka Nr. 19.



Nuotrauka Nr. 20.

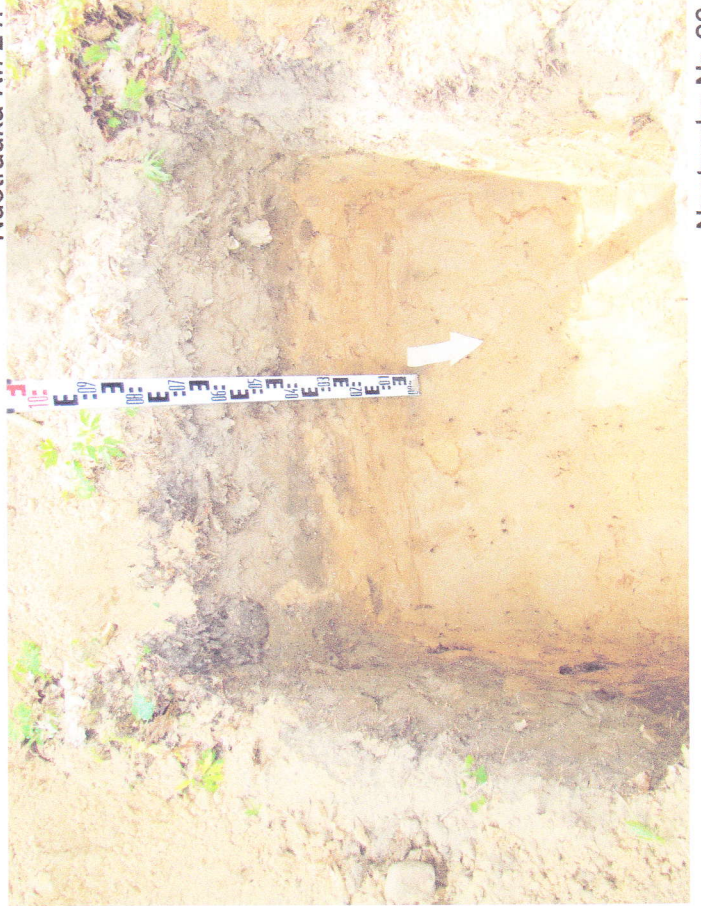




Nuotrauka Nr. 21.



Nuotrauka Nr. 22.



Nuotrauka Nr. 23.



Nuotrauka Nr. 24.



Nuotrauka Nr. 25.



Nuotrauka Nr. 26.



Nuotrauka Nr. 27.



Nuotrauka Nr. 28.



Nuotrauka Nr. 29.



Nuotrauka Nr. 30.



Nuotrauka Nr. 31.



Nuotrauka Nr. 32.



Nuotrauka Nr. 33.



Nuotrauka Nr. 34.



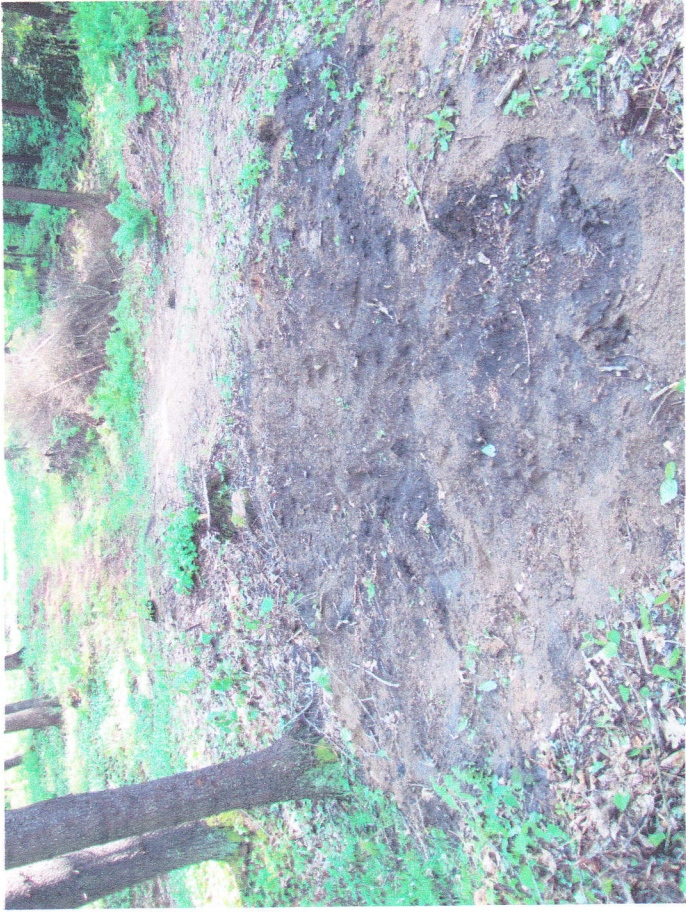
Nuotrauka Nr. 35.



Nuotrauka Nr. 36.



Nuotrauka Nr. 37.



Nuotrauka Nr. 38.



Nuotrauka Nr. 39.



Nuotrauka Nr. 40.



Nuotrauka Nr. 41.



Nuotrauka Nr. 42.



Nuotrauka Nr. 43.



Nuotrauka Nr. 44.



Nuotrauka Nr. 45.

## Iliustracijų sąrašas

**Pav. 1.** Archeologinių žvalgymų metu aptiktos buitinės keramikos šukės. Rad. sąr. Nr. 1 – 4.

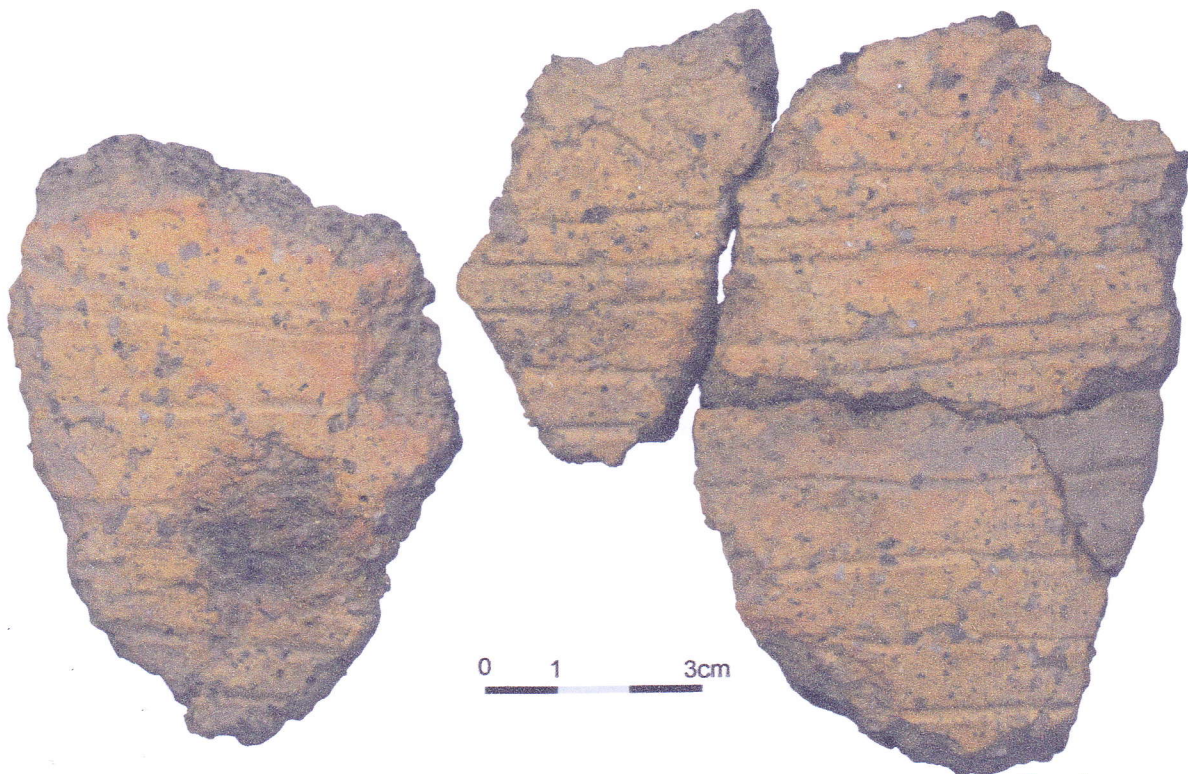
**Pav. 2.** Archeologinių žvalgymų metu aptiktas ietigalis. Rad. sąr. Nr. 6.

**Pav. 3.** Archeologinių žvalgymų metu aptiktos segės fragmentas. Rad. sąr. Nr. 5.

**Pav. 4.** Archeologinių žvalgymų metu aptiktas neaiškios paskirties dirbinys. Rad. sąr. Nr. 7.



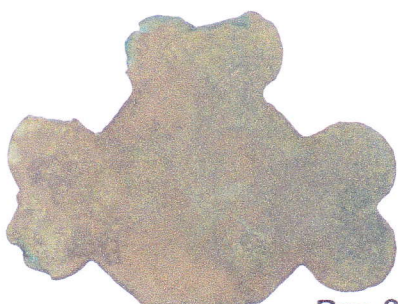
ILIUSTRACIJOS



Pav. 1.



Pav. 2.



Pav. 3.



Pav. 4.

Patvirtinta užsakovo



Detaliųjų archeologinių tyrinėjimų, archeologinių žvalgomųjų tyrinėjimų ir archeologinių žvalgymų, Gegrėnų piliakalnio (17180), Gegrėnų piliakalnio II (5493), Gegrėnų kapinyno (17181), Gegrėnų k. (Žemaičių Kalvarijos sen.), Plungės r. sav., projektas

Tyrėjas: Vytautas Juškaitis

tel.: 867289893

Užsakovas: UAB "Telšių meistras"

tel.: 861518293

2013 m. gegužės 24 d.

Jurbarkas

## Aiškinamasis raštas

### Ivadas.

2013 m. Gegrėnų piliakalnyje I (17180), Gegrėnų piliakalnyje II (5493), Gegrėnų kapinyno (17181) vizualinės apsaugos zonoje, Gegrėnų k., Plungės r. sav. planuojama įrengti pėsčiųjų takus, įrengti standus, trasos žymeklius, pastatyti du tiltelius, įrengti laiptus, užtvaramą (žr. priedą Nr. 2). Būsimų žemės kasimo darbų vietose reikia atlikti archeologinius tyrinėjimus. Archeologinių tyrinėjimų užsakovas UAB "Telšių meistras". Rangovas VŠĮ "Kultūros paveldo akademija".

Gegrėnuose abipus bevardžio upelio yra du piliakalniai, sudarantys vieną archeologijos paminklų kompleksą. Varduvos kairiajame krante esančioje aukštumoje įrengtas mažesnis ir senesnis pirmasis piliakalnis. Jo aikštelė keturkampė, pailga R – V kryptimi, 48x27 m dydžio. Jos V pusėje supiltas 0,2 m aukščio, 4 m pločio pylimas, už kurio iškastas 3 m pločio užslinkęs griovys, už jo supiltas antras 0,4 m aukščio nuo griovio, 5 m pločio pylimas 0,8 m aukščio išoriniu šlaitu. Š šlaite jis virsta 3,5 m pločio terasa. Šlaitai vidutinio statumo – statūs (P), 8 – 10 m aukščio. Piliakalnis labai apardytas arimų, apaugęs lapuočiais medžiais, kurie dalinai iškirsti, želia atžalos. Š piliakalnio šonas išardytas lapių urvų. Antrasis piliakalnis yra į P nuo pirmojo, bevardžio upelio dešiniajame krante esančioje didelėje aukštumoje. Jis, ko gero, buvo įrengtas jau II tūkst. pradžioje, kai išsiplėtusi bendruomenė nebetilpo į nedidelį ir nelabai apsaugotą pirmąjį piliakalnį. Jo aikštelė ovali, pailga Š – P kryptimi, 110 m ilgio, 100 m pločio. Aikštelės P pakraštyje supiltas 40 m ilgio, 1 m aukščio, 10 m pločio pylimas, už kurio iškastas 10 m pločio, 1,5 m gylio griovys. R griovio krašte 17 m ilgyje šis griovys skyla į du griovius: atitinkamai 2 m pločio ir 0,2 m gylio bei 4 m pločio ir 0,2 m gylio. Tarp jų - 0,2 m aukščio, 4,5 m pločio pylimas. Į P nuo griovio yra 20 m pločio trapecinis aukštumos kampas 6 m aukščio šlaitu. Š ir V aikštelės kraštuose supiltas 0,2 m aukščio, 4 m pločio pylimas. ŠV šlaito viršutinėje dalyje, 4 m žemiau aikštelės yra 14 m pločio terasa. Šlaitai statūs, 10 – 15 m aukščio ([http://piliakalniai.lt/piliakalnis.php?piliakalnis\\_id=359](http://piliakalniai.lt/piliakalnis.php?piliakalnis_id=359)).

**Tyrimų tikslas:** atlikti detaliuosius archeologinius tyrinėjimus, archeologinius žvalgomočius tyrinėjimus ir archeologinius žvalgymus žemės kasimo darbų vietose, fiksuoti aptiktus kultūrinius sluoksnius, nustatyti jų chronologiją ir archeologinę vertę, surinkti archeologinius radinius.

### Tyrimų apimtys ir metodika.

Gegrėnų I piliakalnio, Gegrėnų II piliakalnio teritorijose, taip pat šių piliakalnių ir Gegrėnų kapinyno vizualinės apsaugos zonoje visose žemės kasimo darbų vietose bus atlikti detalieji

archeologiniai tyrinėjimai, archeologiniai žvalgomieji tyrinėjimai arba archeologiniai žvalgymai. Iš viso bus pastatyti 9 trasos žymekliai (5 trasos žymekliai bus pastatyti Gegrėnų I-ojo piliakalnio teritorijoje, 3 trasos žymekliai Gegrėnų II-ojo piliakalnio teritorijoje ir 1 trasos žymeklis Gegrėnų kapinyne vizualinės apsaugos zonoje). Statant šiuos trasos žymeklius reikalinga iškasti 0,2x0,2 m dydžio ir 0,8 m gylio duobę. Trasos žymeklių vietose bus atlikti archeologiniai žvalgomieji tyrinėjimai. Jų metu bus iširti 9 šurfai 1x1 m dydžio. Iš viso archeologinių žvalgomųjų tyrinėjimų metu bus iširtas 9 m<sup>2</sup> dydžio plotas. Šurfai bus kasami tiksliai tose vietose, kur stovės trasų žymekliai. Gegrėnų piliakalnio PR dalyje bus pastatytas 0,3x3,6 m dydžio tako užtvartas, kurio vietoje bus iširta 4x1 m dydžio perkasa. Iš viso bus tyrinėtas 4 m<sup>2</sup> plotas. Piliakalniuose ir jų vizualinės apsaugos zonoje bus įrengiamas apie 700 m ilgio birios dangos takas. Apie 400 m tako patenka į piliakalnių teritorijas, o 300 m šio tako patenka į vizualinės apsaugos zoną. Būsimo tako vietose 2012 m buvo atlikti archeologiniai žvalgomieji tyrinėjimai, kurių metu kultūrinis sluoksnis neaptiktas (Žilinskaitė A. Gegrėnų piliakalnių I ir II teritorijos ir apsaugos zonos (Gegrėnų k., Plungės r.) 2012 metų žvalgomųjų archeologinių tyrimų ataskaita. p. 3 – 15). Tako statybos darbai vyks piliakalnių šlaituose ir papėdėje. Piliakalnių viršutinėje dalyje bus statomi tik trasos žymekliai. Pėsčiųjų tako statybos metu žemės kasimo darbai sieks nuo 0,05 iki 0,25 m į gylį nuo dabartinio žemės paviršiaus. Pėsčiųjų tako statybos metu bus atlikti archeologiniai žvalgymai. Archeologiniai žvalgymai taip pat bus atlikti tako Š dalyje prie Mokyklos g., tiltelio, informacinio stendo, kelio ženklų ir užtvartų vietoje. Šioje vietoje 2012 m. buvo atlikti archeologiniai žvalgomieji tyrinėjimai, kurių metu buvo iširtas šurfas Nr. 1. Kultūrinis sluoksnis neaptiktas. Po velėna ir dirvožemiu, 0,18 m gilyje aptiktas įžemis (Žilinskaitė A. Gegrėnų piliakalnių I ir II teritorijos ir apsaugos zonos (Gegrėnų k., Plungės r.) 2012 metų žvalgomųjų archeologinių tyrimų ataskaita. p. 6).

Šurfai ir perkastos bus kasami iki įžemio rankiniu būdu, kastuvais ir mentelėmis. Bus naudojamas metalo ieškiklis.

Archeologinių žvalgymų metu būsimų takų vietose aptikus vertingą kultūrinį sluoksnį ar objektus, kurie datuojami XVIII a. arba ankstesniais laikais ir tako statybos metu jiems grėstų sunaikinimas, būtų parengtas projekto papildymas detaliesiems archeologiniams tyrinėjimams.

### **Ankstesnių tyrimų apžvalga**

2012 m. Gegrėnų piliakalnyje, Gegrėnų II piliakalnyje ir Gegrėnų kapinyne archeologinius žvalgomuosius tyrinėjimus atliko A. Žilinskaitė. Iš viso iširta 20 šurfų. Šurfai 1x1 m dydžio. Iš viso tyrinėtas 20 m<sup>2</sup> dydžio plotas. Archeologinių žvalgomųjų tyrinėjimų metu kultūrinis sluoksnis neaptiktas (Žilinskaitė A. Gegrėnų piliakalnių I ir II teritorijos ir apsaugos zonos (Gegrėnų k., Plungės r.) 2012 metų žvalgomųjų archeologinių tyrimų ataskaita. p. 3 – 15). Archeologinių radinių

aptikta šurfuose Nr. 2, 4, 5, 15. Šurfuose Nr. 4, 5 aptikti du XIX – XX a. plytų fragmentai. Šurfuose Nr. 2 ir 15 rasti 4 ypatingieji radiniai: šurfe Nr. 2 aptiktas XVII a. (?) žiesto keramikos indo fragmentas, šurfe Nr. 15 aptikti 3 lipdytinės keramikos fragmentai, tikėtina yra piliakalnių naudojimo laikmečio (Žilinskaitė A. Gegrėnų piliakalnių I ir II teritorijos ir apsaugos zonos (Gegrėnų k., Plungės r.) 2012 metų žvalgomųjų archeologinių tyrimų ataskaita. p. 14).

### **Darbų trukmė**

Perkasos ir šurfai bus ištirti 2013 m. birželio mėnesį, archeologiniai žvalgymai vyks 2013 m. birželio – lapkričio mėnesiais.

2013 05 24

Vytautas Juškaitis



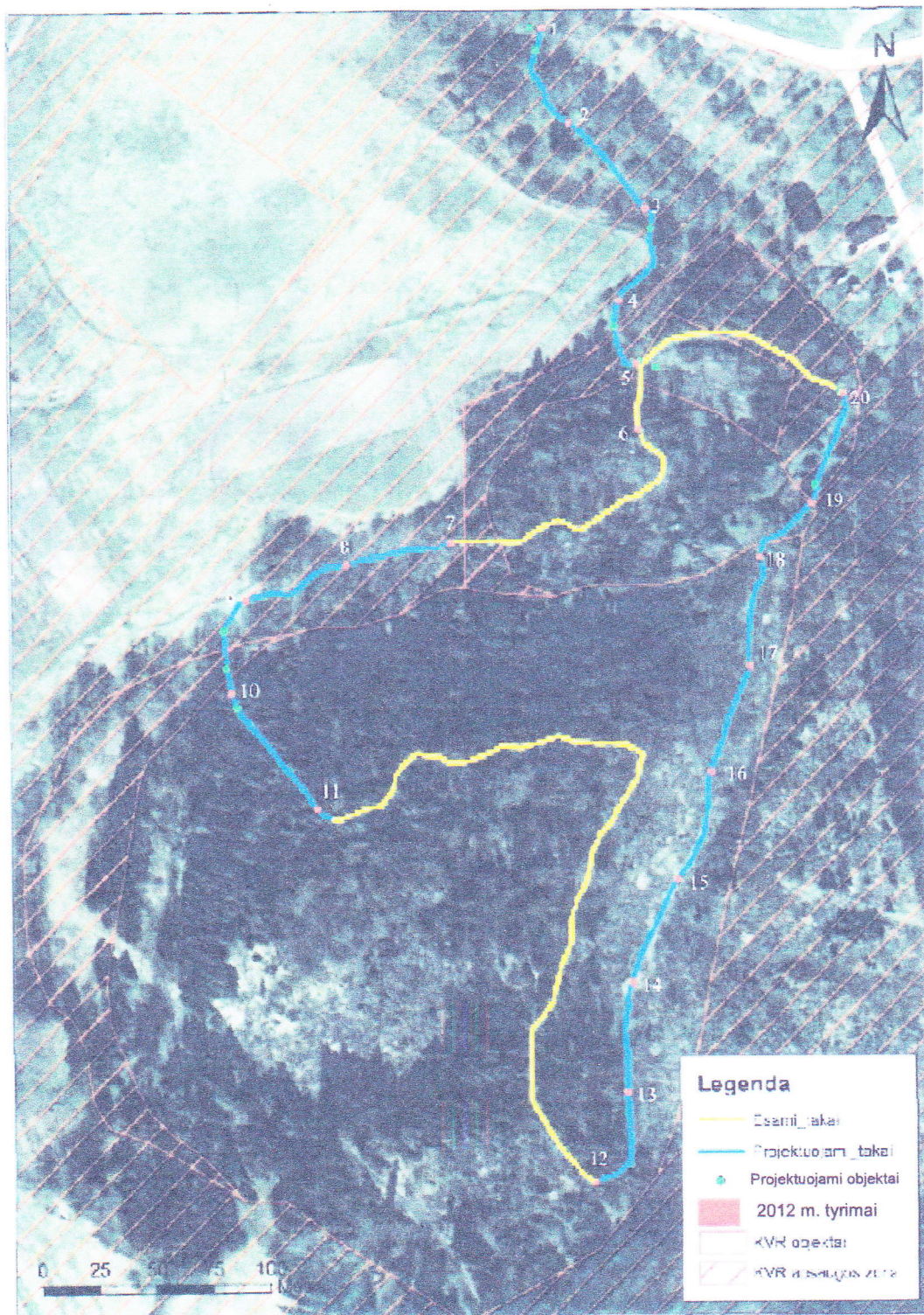
### **Priedai:**

**Priedas Nr. 1.** Situacijos planas. Ankstesnių tyrinėjimų vietos.

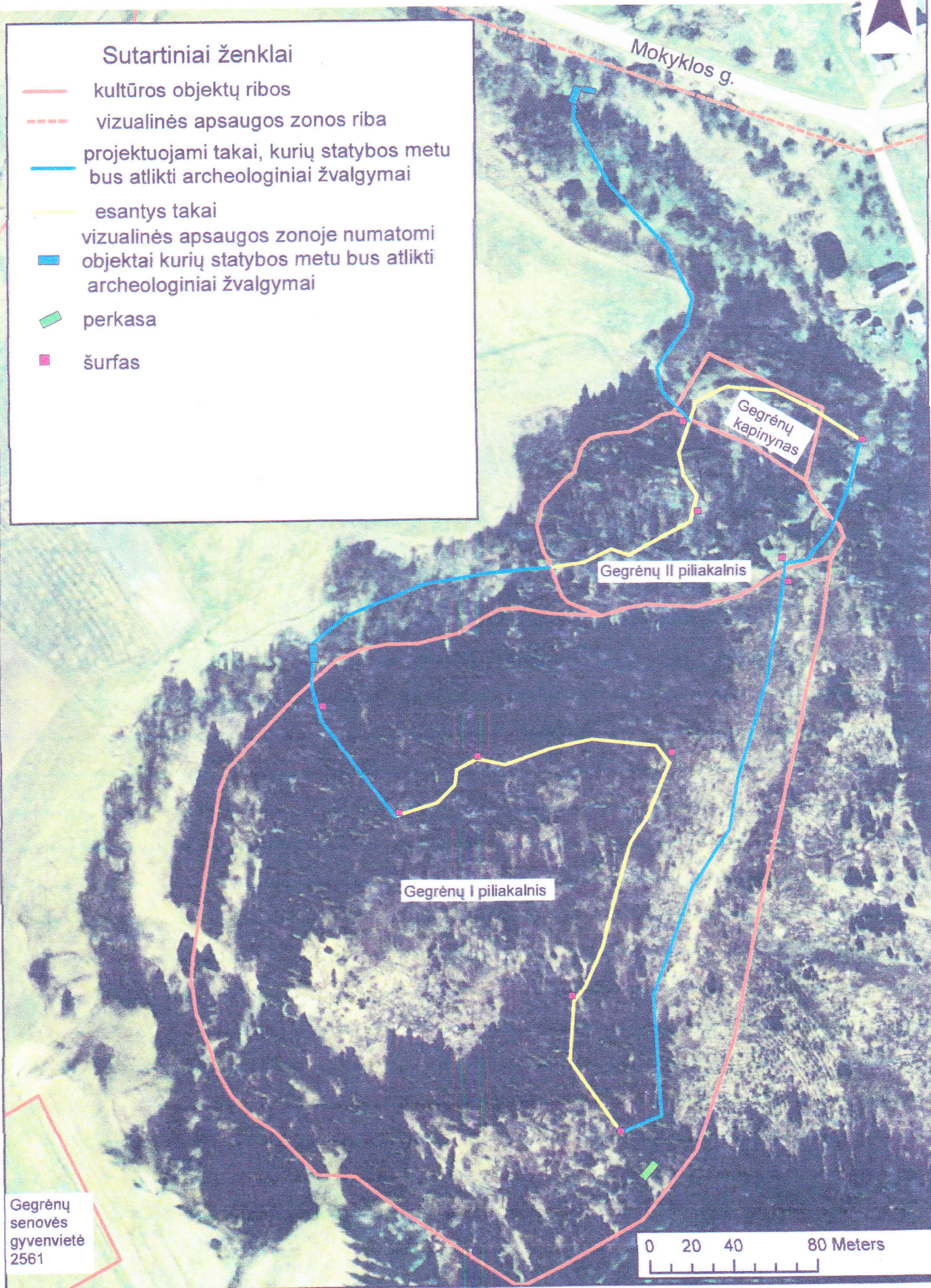
**Priedas Nr.2.** Situacijos planas. Esami ir projektuojami takai. Perkasų ir šurfų išsidėstymas. Paminklų ribos.

**Priedas Nr.3.** Archeologinių tyrinėjimų vietos.

# Priedas Nr. 1. Situacijos planas. Ankstesnių tyrimų vietos.



Priedas Nr. 2. Situacijos planas. Esami ir projektuojami takai. Perkamų ir šurfų išsidėstymas. Paminklų ribos.



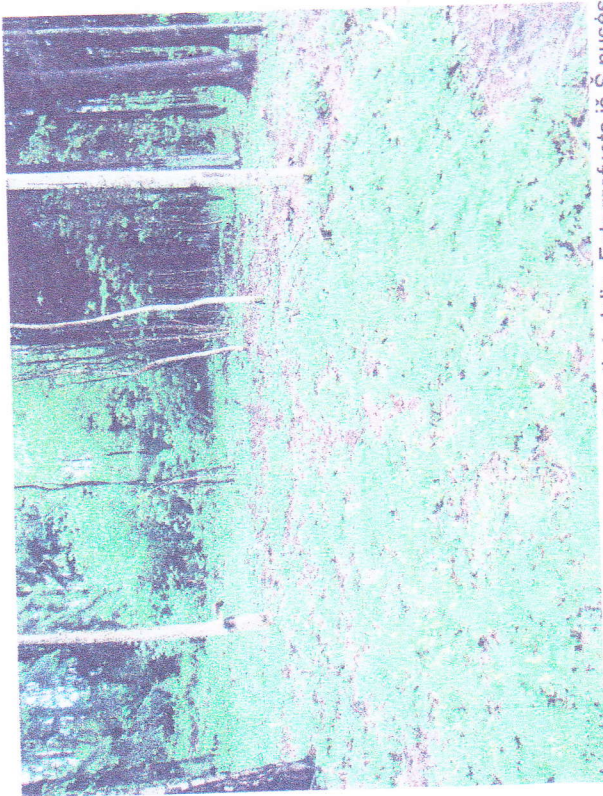
Priedas Nr. 3. Archeologinių tyrinėjimų vietos.



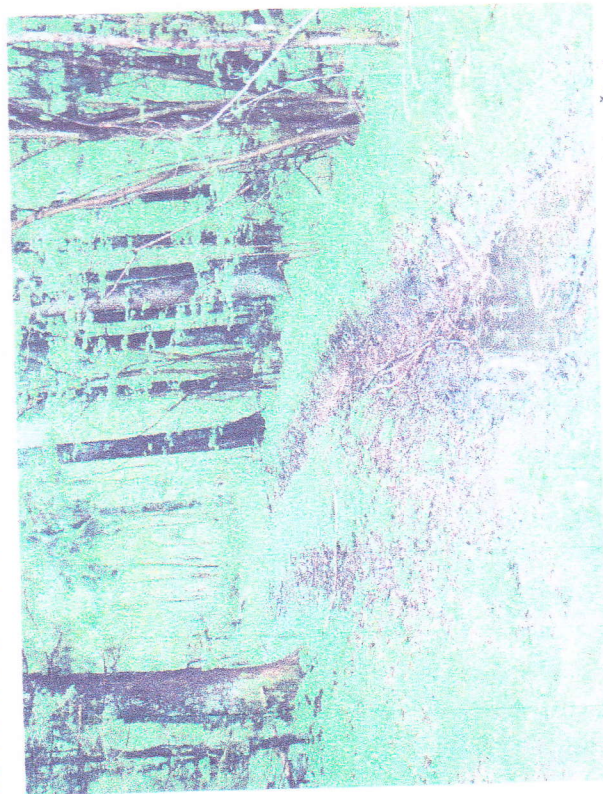
Nuotr. Nr. 2. Gegrėnų I piliakalnio viršutinė dalis. Fotografuota iš Š pusės.



Nuotr. Nr. 4. Gegrėnų I piliakalnio R papėdė. Būsimo pėsčiųjų tako vieta. Fotografuota iš P pusės.



Nuotr. Nr. 1. Gegrėnų II piliakalnio viršutinė dalis. Fotografuota iš Š pusės.



Nuotr. Nr. 3. Gegrėnų I piliakalnio PR papėdė. Perkamos vieta. Čia bus pastatytas tako užvaras. Fotografuota iš ŠV pusės.



# L E I D I M A S

vykdyti archeologinius tyrimus

2013-05-28 Nr. 120  
Vilnius

Pagal Lietuvos Respublikos nekilnojamojo kultūros paveldo apsaugos įstatymo 18 str. šis leidimas išduotas **Vytautui Juškaičiui**

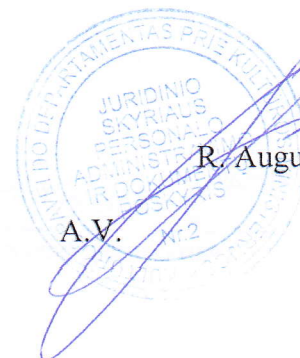
Vykdyti Gegrėnų piliakalnio (17180), Gegrėnų piliakalnio II (5493) ir Gegrėnų kapinyno (17181), Plungės r. sav., Gegrėnų k.,

**detaliuosius archeologinius tyrimus**

taip pat naudoti elektronines priemones, sudarinėti planus, filmuoti, fotografuoti, piešti, rinkti radinius ir mėginius tiriamame objekte.

Tyrimų projektas: Detaliųjų archeologinių tyrinėjimų, archeologinių žvalgomųjų tyrinėjimų ir archeologinių žvalgymų, Gegrėnų piliakalnio (17180), Gegrėnų piliakalnio II (5493), Gegrėnų kapinyno (17181), Gegrėnų k. (Žemaičių Kalvarijos sen.) Plungės r. sav., projektas, 2013-05-28, Nr. 120.

Kontrolės skyriaus  
vyriausiasis valstybinis inspektorius

  
R. Augustinavičius  
A.V.



Tyrimų  
Muziejaus direktorius  
2014 m.

6. 9 5  
mėn. 14 d.

**ŽEMAIČIŲ "ALKOS" MUZIEJUS**  
87357 Telšiai, Muziejaus 31, tel.: (8 – 444) 70160, 70282

**PRIĖMIMO AKTAS Nr. 23**

2014 m. kovo mėn. 14 d., darbuotojas Guoda Gimbutytė, Žemaičių muziejaus „Alka“ Istorijos skyriaus, archeologijos  
poskyrio vyr. muziejininkė  
ir archeologas Vytautas Juškaitis

sudarėme šio akto tris egzempliorius apie tai, kad pirmasis priima, o antrasis perduoda muziejui šiuos muziejinės reikšmės daiktus:

Eilės Nr.	Daikto pavadinimas ir jo trumpas aprašymas	Daiktų sk.	Daikto būklė	Kaina	Pastabos
	Radiniai iš Gegrėnų piliakalnio (17180), Gegrėnų II (5439) ir Gegrėnų kapinyno (17181), Plungės r. sav., Gegrėnų k. detaliųjų tyrinėjimų, archeologinių žvalgomųjų tyrinėjimų ir archeologinių žvalgymų. Tyrimai atlikti 2013 m., vad. Vytautas Juškaitis.				
	Priedas prie akto - tyrinėjimų ataskaita.	9			

Iš viso priimta (sk. žodžiais) 9 (devyni) eksponatai.

Perdavė Vytautas Juškaitis  
Priėmė Guoda Gimbutytė

Vyr. fondų saugotojas [Signature]  
Skyriaus vedėjas [Signature]

2014 m. kovo 14 d. \_\_\_\_\_

## Žmogaus palaikų iš Gegrėnų (2013 m. archeologiniai tyrimai) antropologinė ataskaita

Tyrimas atliktas 2014 m. kovo mėn. Atlikta vizuali palaikų lyties ir amžiaus diagnostika pagal visuotinai priimtas metodikas, detaliai įvertinta patologija ir dantų būklė, duomenis surašant į specialias osteologines ir dantų būklės formas. Lytis buvo nustatoma pagal kokybinius skeleto lytinio dimorfizmo rodiklius, amžius pagal kaukolės siūlių, ilgųjų kaulų epifizių sukaulėjimą, dantų dygimą, dubenkaulio ausinio paviršiaus ir gaktikaulio pokyčius.

Pateikiama kapo charakteristika apibūdinant kaulinės medžiagos išlikimą bei ryškiausią patologiją.

Minėtos osteologinės ir dantų būklės formos yra saugomos Vilniaus universiteto Anatomijos, histologijos ir antropologijos katedros archyve.

*Kapas nr. 1, šurfas nr. 10. Kaukolė ir postkranijinis skeletas. Moteris virš 50 metų.*

Patologija: VI-VII kaklo ir kryžkaulio *osteocondrozė* (degeneracinė sąnarių liga, kuri išsivysto tuomet, kai dėl kokių nors priežasčių pažeidžiamas stuburo kremzlinis audinys – tarpslanksteliniai diskai).

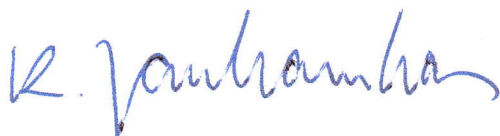
VIII-XI krūtinės slankstelių *Šmorlio mazgai* (tarpslankstelių diskų išvaržos dėl didelio fizinio krūvio).

Juosmens slankstelių masyvūs *osteofitai* (kaulinės ataugėlės).

Itin ryškūs degeneraciniai-amžiniai skeleto pokyčiai.

Vilniaus universiteto medicinos fakulteto

Anatomijos, histologijos ir antropologijos katedros profesorius



Rimantas Jankauskas

2014 03 13