

KLAIPĖDOS UNIVERSITETAS  
BALTIJOS REGIONO ISTORIJOS IR ARCHEOLOGIJOS INSTITUTAS

KALNELIO PILIAKALNIO II PAPĖDĖS  
GYVENVIETĖS IR KAIMAVIETĖS  
(A582K2P/23854), JONIŠKIO R.,  
ARCHEOLOGINIŲ ŽVALGYMŲ  
2013 M.  
ATASKAITA

**Ataskaitos autorius:**  
**Ernestas VASILIAUSKAS**

Joniškis, 2013

## TURINYS

Įvadas .....	2
Žvalgymai gyvenvietės R dalyje (Ramybės g. 2).....	4
Išvados.....	5
Radinių sąrašas .....	6
Radinių statistinės lentelės .....	8
Žvalgytų, tyrinėtų plotų ir radimviečių situacijos planai .....	9
Žem. 1. Tyrinėti plotai ir atsitiktinių dirbinių radimvietės (1990–2013 m.) (sudarė A. Skrupskelis, E. Vasiliauskas).....	9
Žem. 2. Žvalgyti plotai ir dirbinių radimvietės 2013 m. (sudarė A. Skrupskelis).....	10
Žem. 3. 1853 m. Kalnelio apylinkių situacijos planas.....	11
Fotonuotraukų sąrašas:.....	12
Foto 1. Suartas daržas sklype Ramybės g. 2 iš V .....	13
Foto 2. Suartas daržas sklype Ramybės g. 4 iš Š.....	13
Foto 3. XIII a. pasaginė segė. R. s. Nr. 262 .....	14
Foto 4. Apžiesta XIII a. keramika.....	14
Foto 5. XVII–XIX a. dirbiniai. R. s. Nr. 257, 265, 264.....	15
Foto 6. Lydinis-apsilydęs dirbinys. R. s. Nr. 260.....	15
Priedai .....	16
Archeologinių tyrinėjimų programa .....	16
Leidimas .....	21
Radinių perdavimo–priėmimo aktas muziejui.....	22

## Ivadas

Kalnelio II archeologinių paminklų kompleksą (A582K2P/23854) sudaro piliakalnis, papėdės gyvenvietė, kaimavietė ir šv. Brigitos šaltinis. 660 m į P nuo II piliakalnio yra spėjamo I piliakalnio likučiai (čia XVI–XIX a. buvo įsikūręs palivarkas), 490 m į PR nuo pastarojo – Užupių kapinynas (V–VIII a.).

Kalnelio archeologiniai paminklai siejami su paskutine žiemgalių pilimi *Sidabre* (*Sydobre, Sydobren, Sidobren*), kuri Eiliuotoje Livonijos kronikoje ir kituose XIV a. rašytiniuose šaltiniuose minima 1289–1290 m.

XIX a. pradžios Jonišio Romos katalikų bažnyčios gimimo metrikų knygose Kalnelio kaimas užfiksuotas keletu pavadinimų – *de aula, de villa Kalnely, Kalnely, de Góka, de villa Gorensi, de aula Górka*<sup>1</sup>.

1853 m. Kalnelio (*Село Гурка*) apylinkių žemėlapyje pažymėti mus dominantys objektai: II piliakalnis su priešpiliu ir koplyčia bei aplinką ją įrengtomis kapinaitėmis, nuo jų P kryptimi iki Sidabros upelio vandens malūno (?) užtvankos – padrikas gatvinis kaimas su 13 sodybų (pastatai išdėstyti galais į gatvę), dešiniajame Sidabros krante, už minėtos užtvankos – I piliakalnis su palivarku (*Ф. Гурка*) ant jo (rašytiniuose šaltiniuose įvardijama kaip Jonišio klebono valda), kaimą skersai kertantis senasis Jonišio–Žagarės plentas (trajektorija sutampa su dabartine) ir nuo sankryžos į vakarus 4 sodybos šonais į gatvę minėto plento P pusėje<sup>2</sup>.

Archeologiniai tyrinėjimai vadinamo Kalnelio II piliakalnio papėdės gyvenvietėje ir jos aplinkoje į R vyko 1990 m. (ištirtas bendras 90 m<sup>2</sup> plotas)<sup>3</sup>, 2003 m. (ištirtas bendras 9 m<sup>2</sup> plotas)<sup>4</sup>, 2004 m. (ištirtas 101,7 m<sup>2</sup> plotas)<sup>5</sup>, 2007 m. (ištirtas 240 m<sup>2</sup>, žvalgytas 1,5 ha plotas)<sup>6</sup>, 2011 m. (ištirtas 54,9 m<sup>2</sup> plotas)<sup>7</sup>, 2012 m. (ištirtas 16 m<sup>2</sup> plotas). 2008 m. metalo ieškikliu žvalgytas suartos dirvos 1,5 ha plotas į R nuo piliakalnio<sup>8</sup>. Taigi per 6 tyrinėjimų

<sup>1</sup> Žr.: Mickienė I., Venislovaitė A., *XIX a. pradžios Jonišio krašto oikonimija*, Lituaniistica, 2011, t. 57, Nr. 2(84), p. 158, Mickienė I., Venislovaitė A., *XIX a. pradžios Jonišio krašto oikonimai*, Žemėgala, 2011, Nr. 1(13)–2(14), p. 24.

<sup>2</sup> KAA f I-66, apr. 6, b. 414. Tyrinėtojas dr. S. Šimaitis šį žemėlapij datavo XIX a. pradžia (žr. Šimaitis S., *Du seniausieji Jonišio–Skaistgirio–Žagarės žemių aprašymai*, Sidabrė (Joniškis), 1999-04-08, Nr. 38, p. 3).

<sup>3</sup> Merkevičius A., *Kalnelio archeologijos paminklai*, ATL 1990 ir 1991 metais, Vilnius, 1992, p. 51–55; Idem, *Kalnelio archeologiniai paminklai*, LA, Vilnius, 1998, t. 15, p. 381–388.

<sup>4</sup> Vasiliaskas E., *Kalnelio II piliakalnio papėdės gyvenvietė*, ATL 2003 metais, Vilnius, 2005, p. 57–59.

<sup>5</sup> Vasiliaskas E., *Kalnelio antrojo piliakalnio papėdės gyvenvietė*, ATL 2004 metais, Vilnius, 2006, p. 54–56.

<sup>6</sup> Vasiliaskas E., *Kalnelio antrojo piliakalnio papėdės gyvenvietė ir kaimavietėje*, ATL 2007 metais, Vilnius, 2008, p. 113–123.

<sup>7</sup> Vasiliaskas E., *Kalnelio piliakalnio II papėdės gyvenvietė ir kaimavietė*, ATL 2011 metais, 2012, Vilnius, p. 101–105.

<sup>8</sup> Vasiliaskas E., *Žvalgymai antrojo Kalnelio piliakalnio papėdės gyvenvietėje ir kaimavietėje*, ATL 2008 metais, Vilnius, 2009, p. 68–70.

sezonus (1990, 2003–2004, 2007, 2011–2012 m.) ištirtas bendras 527,6 m<sup>2</sup> plotas (tai sudaro 1,7% visos gyvenvietės ploto).

Istoriniai duomenys ir tyrinėjimų apžvalga yra pateikta atskiruose straipsniuose<sup>9</sup>.

2013 m. gegužės 9 d. atlikti archeologiniai žvalgymai (metalo ieškikliu) (2013-05-06 tyrimų projektas; KPD 2012-05-09 leidimas Nr. 68) gyvenvietės R dalyje, Ramybės g. 2, 4. Žvalgytas bendras 0,37 ha plotas.

Fotofiksaciją atliko, radinius fotografavo šios ataskaitos autorius.

Užfiksuotos radinių GPS koordinatės (žemėlapij sudarė A. Skrupskelis).

Radiniai (numeracija tęstinė nuo 2004 m.) saugoti perduoti JIKM.

Ataskaita išspausdinta 3 egzemplioriais – LII, KPD, JIKM.

---

<sup>9</sup> Merkevičius A., *Kalnelio archeologiniai paminklai*, LA; Vasiliauskas E., *Nauji duomenys apie Kalnelio (Sidabrės) piliakalnių*, Voruta, 2000-07-20 d., Nr. 14, p. 4–5; Vasiļausks E., *Jaunākie pētījumi Sidabrenes (Kalnjeles) archeoloģiskājos peminekļos*, Pētījumi zemgaļu senatnē = Latvijas vēstures muzeja raksti, Rīga, 2004, Nr. 10, p. 103–126; Stepiņš P., *Lietuvos Žiemgalos piliakalniai*, LA, Vilnius, 2003, t. 24, p. 237–238.

## **Žvalgymai gyvenvietės R dalyje (Ramybės g. 2)**

Metalo ieškikliu buvo žvalgytas suartas laukas gyvenvietės R dalyje – Ramybės g. 2 ir 4. Tyrimai ir žvalgymai Ramybės g. 2 vykdyti 2003–2004 m., o Ramybės g. 4 – tyrimai 2004 m., žvalgymai – 2007–2008 m. Žvalgytoje vietoje, 1853 m. plane, pažymėtas dirbamas laukas (p. 9–10, žem. 1–2; foto 1–2).

Čia, dirvos paviršiuje, surinkta 13 metalinių dirbinių (XIII a. žalvarinė pasaginė segė cilindriniais galais<sup>10</sup> (R. s. Nr. 262), 3 variniai ATR (Lenkijos (1), LDK (Vilnius) 1666 m (2) Jono Kazimiero Vazos šilingai (R. s. Nr. 258, 261, 267), Rusijos imperijos Aleksandro I varinės 2 kapeikų (R. s. Nr. 268), Aleksandro II 1876 m. (R. s. Nr. 263) ir Nikolajaus II 1896 m. 1 kapeikos (R. s. Nr. 266) nominalo monetos, Rusijos imperijos švininė plomba (R. s. Nr. 259), TSRS 1946 m. 3 kapeikos (R. s. Nr. 256), švininis šratas (R. s. Nr. 257), XVII a. žiedinė segė (R. s. Nr. 264), diržo sagties dalis (R. s. Nr. 265), lydinio–susilydžiusio dirbinio dalis) (R. s. Nr. 260) ir XIII a. apžiestos keramikos 3 pakraštėliai (vienos peteliai dekoruoti bangelėmis) (p. 14, foto 4), XVII a. žiestos kaimiškos keramikos 4 šukės, 8 šovinių gilzės, po vieną gyvūno iltį ir dantį.

Didžioji dirbinių dalis surinkta Ramybės g. 2 ir tik vienas – diržo sagties dalis (R. s. Nr. 265) – Ramybės g. 4, kuri greičiausiai galėjo patekti iš kapinių teritorijos.

XIII a. datuojama žalvarinė pasaginė segė cilindriniais galais (R. s. Nr. 262) rasta greta 2003–2004 m. tyrinėtų šurfų Nr. 3 ir 16 (aptikta lipdyta grublėtu paviršiumi ir ankstyva apžiesta keramika (p. 14, foto 4), apdegusio molio tinko fragmentai, gyvūnų kaulai, geležinė plokštelinės aštuonlapio dobilo formos segės ar smeigtuko galvutė, lazdelinis smeigtukas, galąstuvai ir kito pilko šiferio dalis) ir kitų atsitiktinių dirbinių (geležinio juvelyro plaktuko, pasaginės segės zoomorfiniais galais ruošinio ir kt.) radimviečių. Tyrinėtų šurfų aplinkoje, dirvos paviršiuje, fiksuoti išjudinti perdegę akmenys. Šie radiniai galėjo patekti iš XIII a. šioje vietoje stovėjusios juvelyro sodybos.

Rusijos imperijos varinė Aleksandro I 1811–1814 m. 2 kapeikų nominalo kapeika (R. s. Nr. 268) buvusi padengta degusių sluoksniu – tikriausiai pateko iš XIX a. pradžioje sudegusio Kalnelio kaimo pastato. Minėtame 1853 m. žemėlapyje monetos radimvietėje sodyba nėra pažymėta – tik dirbami laukai (p. 11, žem. 3).

---

<sup>10</sup> Panašių (16) segių rasta Tervetėje (žr. Brīvkalne E., *Tērvetes saktas*, Arheoloģija un enogrāfija, Rīga, 1974, t. XI, p. 123, pav. 2:4).

## **Išvados**

2013 m. gegužės 9 d. atlikti archeologiniai žvalgymai Kalnelio II piliakalnio papėdės gyvenvietėje ir kaimavietėje (23854), Ramybės g. 2, 4 (Joniškio r.).

Žvalgytas bendras 0,37 ha plotas.

Surinkta 13 radinių (XIII a. žalvarinė pasaginė segė cilindriniais galais, 3 variniai ATR (Lenkijos (1), LDK (Vilnius) 1666 m. (2) Jono Kazimiero Vazos variniai šilingai, Rusijos imperijos varinės Aleksandro I 1811–1814 m. 2 kapeikų, Aleksandro II 1876 m. ir Nikolajaus II 1896 m. 1 kapeikos nominalo monetos, Rusijos imperijos švininė plomba, TSRS 1946 m. 3 kapeikos, švininis šratas, XVII a. žiedinė segė, diržo sagties dalis, lydinio–susilydžiusio dirbinio dalis) ir XIII a. apžiestos keramikos 3 pakraštėliai, XVII a. žiestos kaimiškos keramikos 4 šukės, 8 šovinių gilzės, po vieną gyvūno iltį ir dantį.

Radiniai saugoti perduoti į Joniškio istorijos ir kultūros muziejų.

Paminklosauginiai pasiūlymai – ateityje šiame sklype atliekant žemės kasimo darbus archeologiniai tyrimai būtini.

Archeologas

Ernestas Vasiliauskas

## Radinių sąrašas

### *Kaimvietė (XVII–XX a.)*

- 256 (1) MONETA, varinė, TSRS, 1946 m., 3 kapeikos. Ø – 2,2 cm, storis – 1,5 mm. *Rasta: atsitiktinai, dirvos paviršiuje.*
- 257 (2). ŠRATAS, švininis, rutulio formos, su liejimo siūlėmis šonuose. Ø – 1,65–1,7 cm, svoris – 25,12 g. (p. 15, foto 5). *Rasta: atsitiktinai, dirvos paviršiuje, koordinatės – N56 14.793 E23 33.410.*
- 258 (3). MONETA, varinė, LDK, Vilnius, Jonas Kazimieras Vaza, 1666 m., šilingas, Ø – 1,5 cm, storis – 1 mm, svoris – 0,86 g. Pasidengusi apnašomis. *Rasta: atsitiktinai, dirvos paviršiuje, koordinatės – N56 14.792 E23 33.401.*
- 259 (4). PLOMBA, švininė, Rusijos imperija. Av. – užrašas „ПРИЕМАЯ КОМИСС[...] ПРИ Т.П.3.“, rev. – Rusijos imperijos herbas. Ø – 2,15 cm, storis – 4 mm, svoris – 12,17 g. XX a. pradžia. *Rasta: atsitiktinai, dirvos paviršiuje, koordinatės – N56 14.792 E23 33.392.*
- 260 (5). LYDINYS, susilydęs vario lydinio metalo (dirbinio (?)) gabalas. Dydžiai – 8,85x3,9 cm. (p. 15, foto 6). *Rasta: atsitiktinai, dirvos paviršiuje, koordinatės – N56 14.792 E23 33.366.*
- 261 (6). MONETA, varinė, Lenkija, Jonas Kazimieras Vaza, 16?? m., šilingas, Ø – 1,4 cm, storis – 0,5 mm, svoris – 0,67 g. Pasidengusi apnašomis. *Rasta: atsitiktinai, dirvos paviršiuje, koordinatės – N56 14.785 E23 33.402.*

### *Piliakalnio papėdės gyvenvietė (II–XIII a.)*

- 262 (7). SEGĖ, žalvarinė, cilindriniais galais, adata deformuota. Lankelio pjūvis – apvalus, apvyniotas stačiakampio pjūvio viela, Ø – 3,8x3,2 cm, storis – 4,5–5 mm, vielos plotis – 2 mm, galų dydžiai – 5x6 mm, keteros plotis – 4 mm. XIII a. (p. 14, foto 3). *Rasta: atsitiktinai, dirvos paviršiuje, koordinatės – N56 14.786 E23 33.384.*

### *Kaimvietė (XVII–XX a.)*

- 263 (8). MONETA, varinė, Rusijos imperija, Aleksandras II, 1876 m., 1 kapeika. Ø – 2,2 cm, storis – 1 mm, svoris – 3,1 g. *Rasta: atsitiktinai, dirvos paviršiuje, koordinatės – N56 14.785 E23 33.344.*
- 264 (9). SEGĖ, žalvarinė, žiedinė. Pasidengusi apnašomis. Ø – 2,25 cm, lankelio – 2x4 mm, svoris – 3,26 g, adatos ir keteros plotis – 2,5 mm. XVII a. (p. 15, foto 5). *Rasta: atsitiktinai, dirvos paviršiuje, koordinatės – N56 14.787 E23 33.366.*
- 265 (10). SAGTIES, DIRŽO, DALIS, varinė, vidurinė dalis išplatėja. Plotis – 3,6 cm. (p. 15, foto 5). *Rasta: atsitiktinai, dirvos paviršiuje, koordinatės – N56 14.852 E23 33.370.*

- 266 (11). MONETA, varinė, Rusijos imperija, Nikolajus II, 1896 m., 1 kapeika. Ø – 2,2 cm, storis – 1 mm, svoris – 3,07 g. *Rasta: atsitiktinai, dirvos paviršiuje, koordinatės – N56 14.767 E23 33.403.*
- 267 (12). MONETA, varinė, LDK, Vilnius, Jonas Kazimieras Vaza, 1666 m., šilingas, Ø – 1,55cm, storis – 1 mm, svoris – 0,92 g. Pasidengusi apnašomis. *Rasta: atsitiktinai, dirvos paviršiuje, koordinatės – N56 14.779 E23 33.350.*
- 268 (13). MONETA, varinė, Rusijos imperija, Aleksandras I, 1811–1814 m., 2 kapeikos. Pasidengus apnašomis ir degėsių sluoksniu. Ø – 2,9 cm, storis – 3 mm, svoris – 13,6 g. *Rasta: atsitiktinai, dirvos paviršiuje, koordinatės – N56 14.775 E23 33.369.*



## Radinių statistinės lentelės

### Santrumpų (keramikos) paaiškinimai:

a – apskrita anga

ą – ąsotis

atl – atlenktu kakleliu

įg – įgaubtu kakleliu

lė – lėkštė

p – puodynė

pl – plonasienė

pr – profiliuotu kakleliu

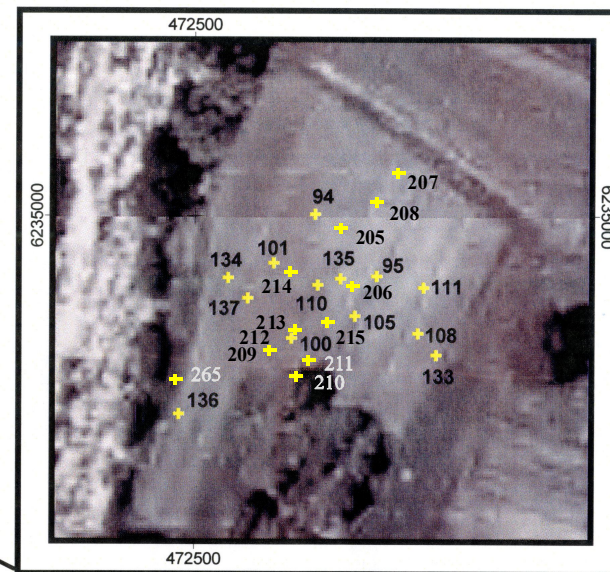
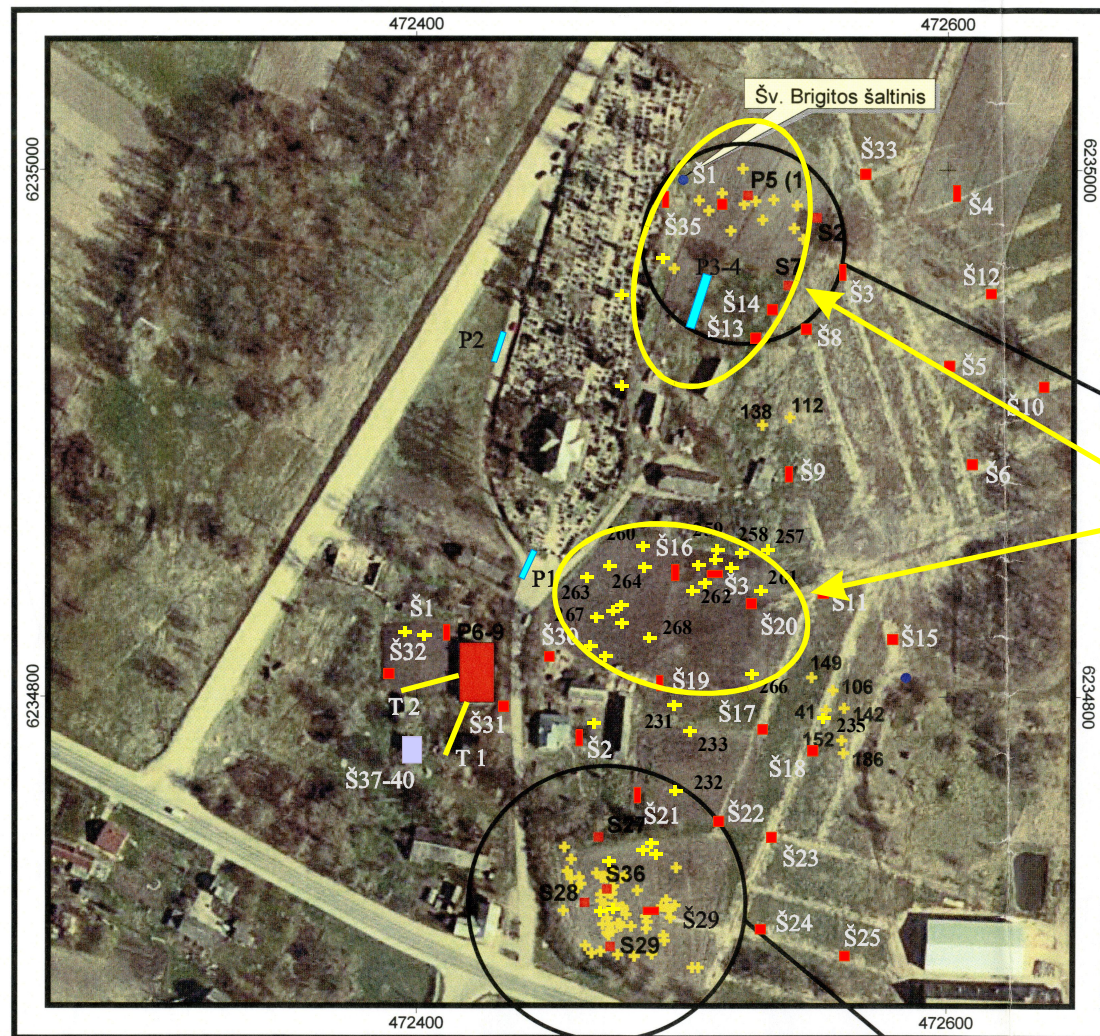
t – tiesiu kakleliu

### Ramybės g. 2 dirvoje surinkti radiniai

keramika	kiekis	procentai	pakraštėliai	sienelės	dugneliai	priedugniai	pastabos
apžiesta	1		3 <sup>11</sup>				
kaimiška	4		1pr	1	1	1	
<b>kiti radiniai</b>	1 1 8 1 x	iltis dantis šovinių gilzės žalv. sulamdyto dirbinio frag. metaliniai dirbiniai (R. s. Nr. 256–268)					

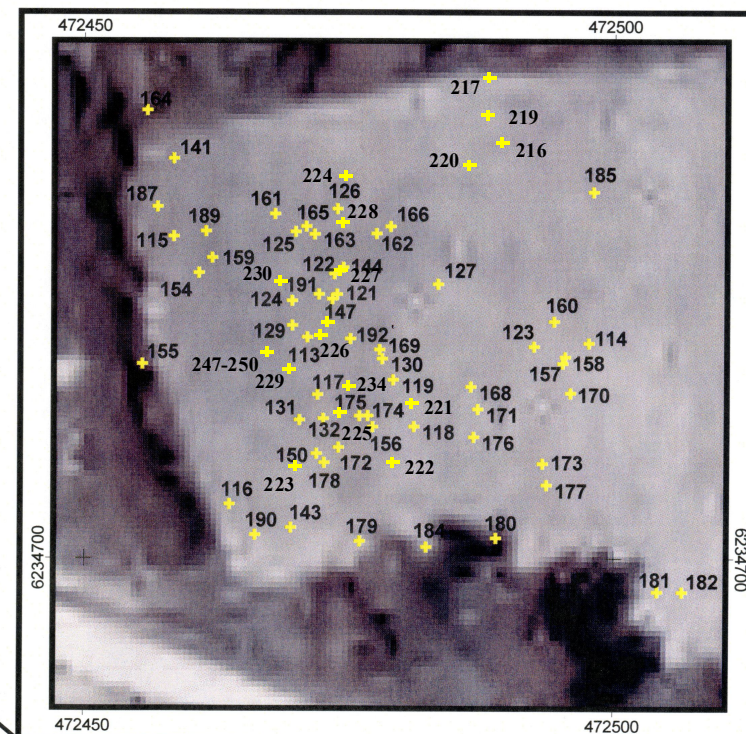
<sup>11</sup> Vienos – peteliai dekoruoti bangelėmis.

# KALNELIO PILIAKALNIO PAPĖDĖS GYVENVIETĖS (A582K2P) ARCHEOLOGINIŲ TYRINĖJIMŲ IR ŽVALGYMŲ PLANAS. M 1:2000



Žvalgytų vieta 2013 m.

M 1:1000



M 1:500

## SUTARTINIAI ŽENKLAI:

- Šaltiniai
- Tirti plotai (2003-2007 m.)
- ★ Atsitiktiniai radiniai (2000-2008 m.)
- Tyrinėti plotai (1990 m.)
- Tyrinėti plotai (2011 m.)
- Tyrinėti plotai (2012 m.)

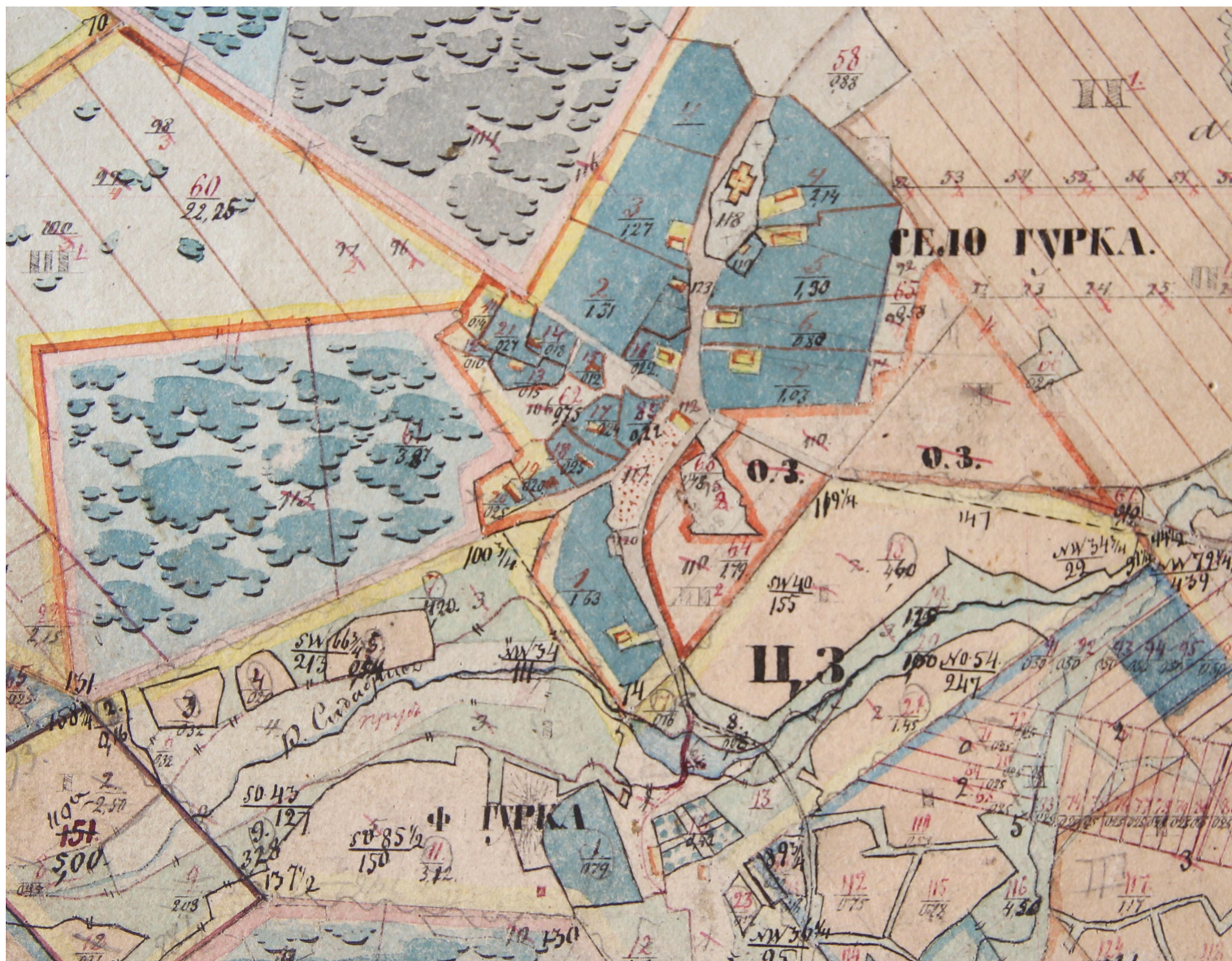
1994 m. valstybinė Lietuvos koordinacių sistema  
Pagrindas - ORT10LT (2005 m.), lapai 54/66-67

Žem. 1. Tyrinėti plotai ir atsitiktinių dirbinių  
radimvietės (1990-2013 m.).

Sudarė A. Skrupskelis, E. Vasiliauskas



Žem. 2. Žvalgyti plotai ir dirbinių radimvietės 2013 m. Sudarė A. Skrupskelis



Žem. 3. 1853 m. Kalnelio apylinkių situacijos planas

**Fotonuotraukų sąrašas:**

1. Suartas daržas sklype Ramybės g. 2 iš V
2. Suartas daržas sklype Ramybės g. 4 iš Š
3. XIII a. pasaginė segė. R. s. Nr. 262.
4. Apžiesta XIII a. keramika.
5. XVII–XIX a. dirbiniai. R. s. Nr. 257, 265, 264
6. Lydinis-apsilydęs dirbinys. R. s. Nr. 260.



Foto 1. Suartas daržas sklype Ramybės g. 2 iš V



Foto 2. Suartas daržas sklype Ramybės g. 4 iš Š



Foto 3. XIII a. pasaginė segė.  
R. s. Nr. 262



Foto 4. Apžiesta XIII a. Keramika



Foto 5. XVII-XIX a. dirbiniai. R. s. Nr. 257, 265, 264



Foto 6. Lydinis-apsilydęs dirbinys. R. s. Nr. 260



**Tyrėjas:** dr. Ernestas Vasiliauskas  
mob. tel. 8 682 10141  
atestato Nr. 2269

**Patvirtinta Užsakovo:**

**Užsakovas:**

**Data:**

Kalnelio II piliakalnio papėdės gyvenvietės (A582K2P / u. k. 23856)  
archeologinių žvalgymų 2013 m.

## PROJEKTAS

Joniškis, 2013 m. gegužės 6 d.

## AIŠKINAMASIS RAŠTAS

### **Bendrieji duomenys**

2013 m. gegužės 5 d. lankant Kalnelio piliakalnį ir papėdės gyvenvietę pastebėta, kad Ramybės g. 2, 4 sklypuose, Kalnelio km., Joniškio r., iš rudens suarti 2 ploteliai patenkantys į saugomą teritoriją.

Objektas yra Kalnelio II piliakalnio papėdės gyvenvietės (A582K2P/23854) teritorijoje. Kalnelio archeologiniai paminklai nuo 1880–1881 m. siejami su paskutine žiemgalių pilimi *Sidabre* (*Sydobre*, *Sydobren*, *Sidobren*), kuri rašytiniuose šaltiniuose minima 1289–1290 m.

2013 m. ketinama metalo ieškikliu ir vizualiai prieš užsodinant žemės ūkio naudmenomis žvalgyti 0,5 ha suartus plotelius.

### **Tyrimų pobūdžio pagrindimas**

Archeologinių žvalgymų metu metalo ieškikliu ir vizualiai ketinama žvalgyti iki 0,5 ha dydžio suartą plotą – suartos dirvos paviršiuje surinkti atsiktinius radinius, radimvietes GPS sužymėti plane.

### **Archeologinių tyrimų tikslas**

Surinkti archeologinę vertę turinčius atsiktinius radinius, juos sužymėti plane, aprašyti; tyrimus apibendrinti paminklosauginėje išvadoje ir ataskaitoje.

### **Tyrimų apimtys**

Žvalgomas 0,5 ha plotas.

### **Tyrimų trukmė**

2013 m. gegužės ir spalio–lapkričio mėn.

### **Finansavimas**

Tyrimai bus finansuojami asmeninėmis lėšomis.

## Ankstesni archeologiniai tyrimai

Archeologiniai tyrinėjimai vadinamo Kalnelio II piliakalnio papėdės gyvenvietėje ir jos aplinkoje į R vyko 1990 m. (ištirtas bendras 90 m<sup>2</sup> plotas)<sup>1</sup>, 2003 m. (ištirtas bendras 9 m<sup>2</sup> plotas)<sup>2</sup>, 2004 m. (ištirtas 101,7 m<sup>2</sup> plotas)<sup>3</sup>, 2007 m. (ištirtas 240 m<sup>2</sup>, žvalgytas 1,5 ha plotas)<sup>4</sup>, 2011 m. (ištirtas 54,9 m<sup>2</sup> plotas), 2012 m. (ištirtas 16 m<sup>2</sup> plotas). 2008 m. metalo ieškikliu žvalgytas suartos dirvos 1,5 ha dydžio plotas į R nuo piliakalnio<sup>5</sup>. Taigi per 5 tyrinėjimų sezonus (1990, 2003–2004, 2007, 2011 m.) ištirtas bendras 511,6 m<sup>2</sup> plotas (tai sudaro 1,7% visos gyvenvietės ploto).

Istoriniai duomenys ir tyrinėjimų apžvalga yra pateikta atskiruose straipsniuose<sup>6</sup>.

Tyrimų metu konstatuoti 4 horizontai datuojami II–IX a., X–XIII a., XVI–XVII a. ir XVIII–XIX a.

2013 m. numatyto žvalgyti ploto vietoje archeologiniai žvalgomieji tyrinėjimai atlikti 2003, 2004 m., žvalgymai – 2007, 2008 m. Jų metu konstatuotas iki 40–50 cm gylis yra suartas velėninis sluoksnis, kurį sudaro armuo, juoda žemė, su perdegusiais akmenimis, V–XIX a. radiniais, įžemis – smėlis, priemėlis, molis; armens paviršiuje surinkti pavieniai XIII–XIX a. radiniai.

### PRIDEDAMA:

1. Numatomų archeologinių žvalgymų vietos 2013 m. Kalnelio II piliakalnyje ir papėdės gyvenvietėje ir 1990–2012 m. tyrinėtų vietų situacijos planas;
2. Objekto fotofiksacija prieš tyrimus (2013-05-06).

archeologas dr. Ernestas Vasiliauskas

<sup>1</sup> Merkevičius A., *Kalnelio archeologijos paminklai*, ATL 1990 ir 1991 metais, Vilnius, 1992, p. 51–55; Idem, *Kalnelio archeologiniai paminklai*, LA, Vilnius, 1998, t. 15, p. 381–388.

<sup>2</sup> Vasiliauskas E., *Kalnelio II piliakalnio papėdės gyvenvietė*, ATL 2003 metais, Vilnius, 2005, p. 57–59.

<sup>3</sup> Vasiliauskas E., *Kalnelio antrojo piliakalnio papėdės gyvenvietė*, ATL 2004 metais, Vilnius, 2006, p. 54–56.

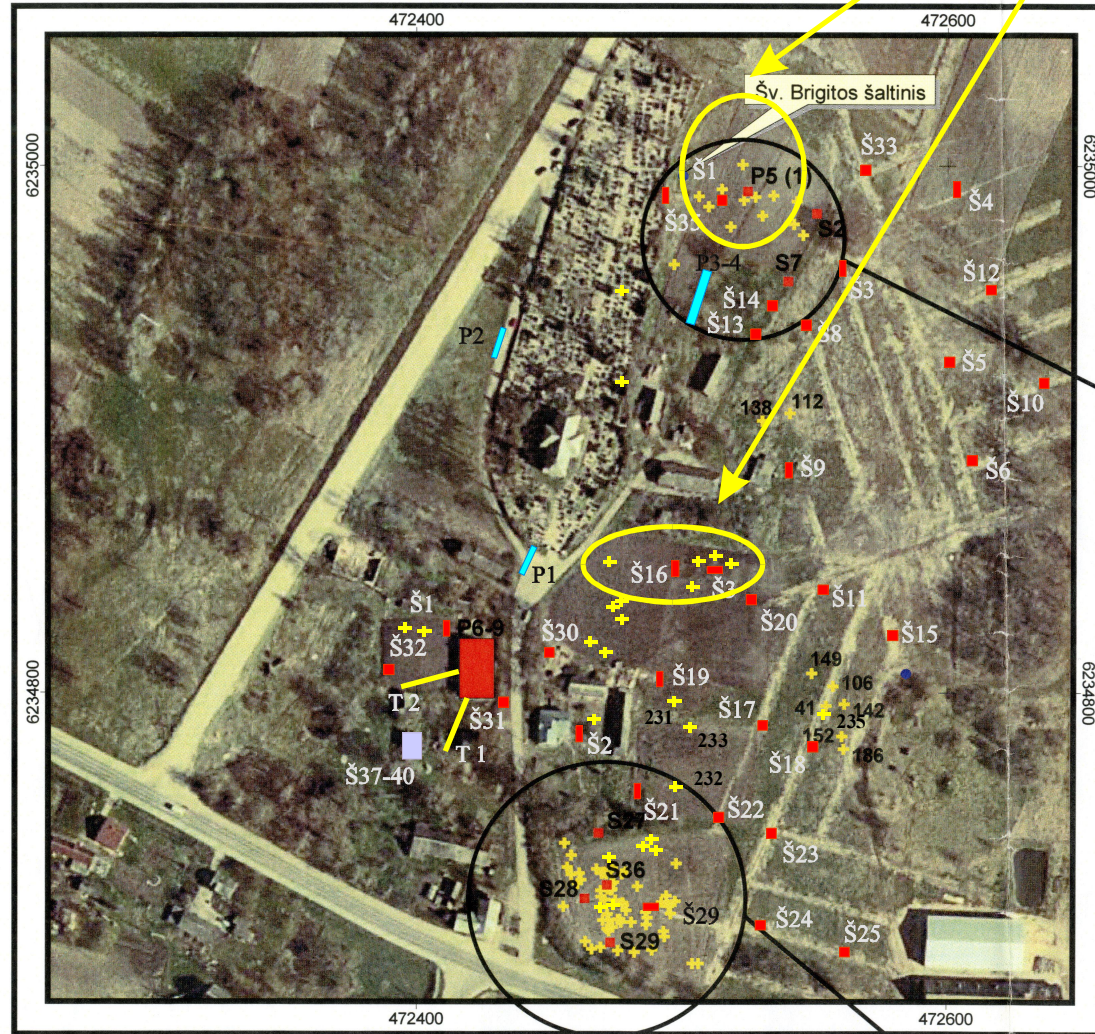
<sup>4</sup> Vasiliauskas E., *Kalnelio antrojo piliakalnio papėdės gyvenvietė ir kaimavietėje*, ATL 2007 metais, Vilnius, 2008, p. 113–123.

<sup>5</sup> Vasiliauskas E., *Žvalgymai antrojo Kalnelio piliakalnio papėdės gyvenvietėje ir kaimavietėje*, ATL 2008 metais, Vilnius, 2009, p. 68–70.

<sup>6</sup> Merkevičius A., *Kalnelio archeologiniai paminklai*, LA; Vasiliauskas E., *Nauji duomenys apie Kalnelio (Sidabrės) piliakalnių*, Voruta, 2000 07 20 d., Nr. 14, p. 4–5; Vasiliauskas E., *Jaunąjieji pētījumi Sidabrenes (Kalnjeles) arheoloģiskājos peminēkļos, Pētījumi zemgaļu senatnē* = Latvijas vēstures muzeja raksti, Rīga, 2004, Nr. 10, p. 103–126; Stepiņš P., *Lietuvos Žiemgalos piliakalniai*, LA, Vilnius, 2003, t. 24, p. 237–238.

Numatomų žvalgymų vieta 2013 m.

# KALNELIO PILIAKALNIO PAPĖDĖS GYVENVIETĖS (A582K2P) ARCHEOLOGINIŲ TYRINĖJIMŲ IR ŽVALGYMŲ PLANAS. M 1:2000

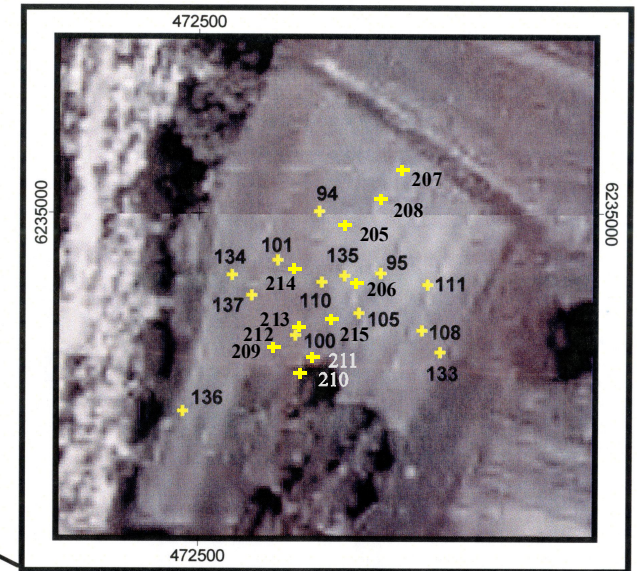


50 0 50 Meters

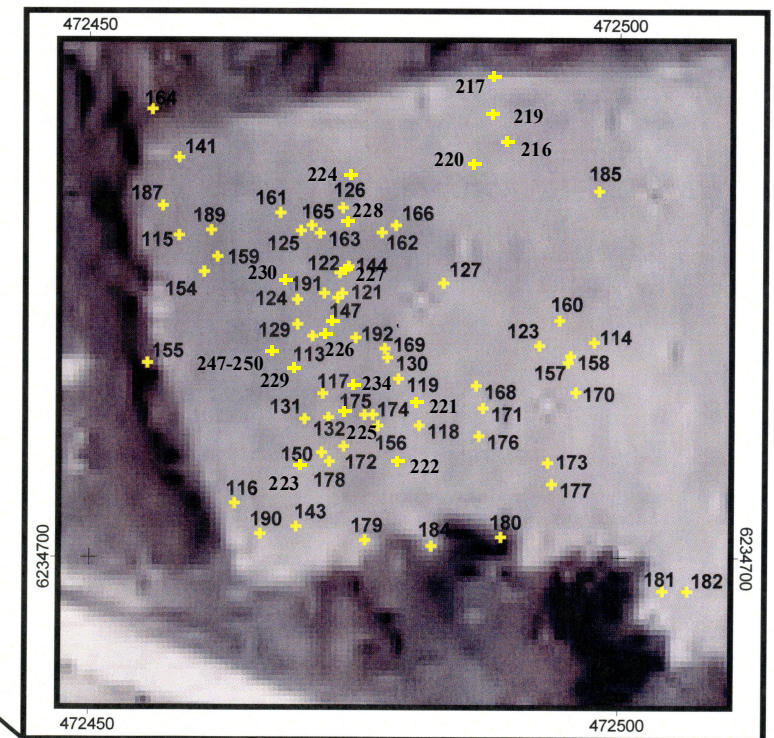
1994 m. valstybinė Lietuvos koordinacių sistema  
Pagrindas - ORT10LT (2005 m.), lapai 54/66-67

### SUTARTINIAI ŽENKLAI:

- Šaltiniai
- Tirti plotai (2003-2007 m.)
- ✦ Atsitiktiniai radiniai (2000-2008 m.)
- Tyrinėti plotai (1990 m.)
- Tyrinėti plotai (2011 m.)
- Tyrinėti plotai (2012 m.)



M 1:1000



M 1:500



Suartas daržas sklype Ramybės g. 2 iš V



Suartas daržas sklype Ramybės g. 4 iš Š

# LEIDIMAS

vykdyti archeologinius tyrimus

2013-05-09 Nr. 68  
Vilnius

Pagal Lietuvos Respublikos nekilnojamojo kultūros paveldo apsaugos įstatymo 18 str. šis leidimas išduotas **dr. Ernestui Vasiliauskui**

Vykdyti Kalnelio piliakalnio su gyvenvieta (23854) teritorijos, Joniškio r. sav., Kalnelio k. **archeologinius žvalgymus**

taip pat naudoti elektronines priemones, sudarinėti planus, filmuoti, fotografuoti, piešti, rinkti radinius ir mėginius tiriamame objekte.

Tyrimų projektas: Kalnelio II piliakalnio papėdės gyvenvietės (A582K2P / u. k. 23856) archeologinių žvalgymų 2013 m. projektas 2013-05-07, Nr. 68.

Apskaitos, paveldotvarkos planavimo skyriaus  
vyriausiasis specialistas



V. Lučunas

# JONIŠKIO ISTORIJOS IR KULTŪROS MUZIEJUS

Vilniaus g. 6, LT-84147, Joniškis Tel. (8 426) 52 492



## PRIĖMIMO-PERDAVIMO AKTAS

2014-01-03 Nr. 1

Joniškis  
Paminklų saugotoja  
Vilma Stulgienė

Mes, muziejaus darbuotojas (-a) \_\_\_\_\_ ir \_\_\_\_\_, surašėme

*E. Vankauskas*

*archeologas*


ši aktą (du egzempliorius), kuriuo pažymime, kad pirmasis asmuo priima, o antrasis perduoda muziejui **nuolat** saugoti šiuos daiktus ir sutinka, kad perduoti (dovanoti) muziejui (taip pat muziejaus pirkti) daiktai bus neatlygintinai viešai rodomi (eksponuojami) ne tik muziejaus patalpose, bet ir rengiant kilnojamas parodas bei ekspozicijas (Lietuvoje ir užsienyje), atgaminami (reprodukuojami) kataloguose, albumuose, bukletuose, reklaminėse iškabose, leidiniuose, atvirukuose, viešai skelbiami ir atgaminami internetinėse muziejaus ir su jo veikla susijusiose internetinėse svetainėse (išskyrus tuos atvejus kai įstatymai numato kitaip)

Eil. Nr.	Eksponato pavadinimas, trumpas aprašymas, kilmė	Kaina	Būklė	Apskaitos nr.		Pastabos
				GEK nr.	Šifras, inv. nr.	
	2013 m. archeologiniai žvalgymai Kalnelio II piliakalnio papėdės gyvenvietėje ir kaimavietėje (23854), Ramybės g. 2, 4 (Joniškio r.). Vadovas E. Vasiliauskas					
	<b><i>Kaimavietė (XVII–XX a.)</i></b>					
1	MONETA, varinė, TSRS, 1946 m., 3 kapeikos. Ø – 2,2 cm, storis – 1,5 mm. <i>Rasta: atsitiktinai, dirvos paviršiuje.</i> <i>ršiuje, koordinatės – N56 14.785 E23 33.402.</i>					Test.r.s 256
2	ŠRATAS, švininis, rutulio formos, su liejimo siūlėmis šonuose. Ø – 1,65–1,7 cm, svoris – 25,12 g. (p. 15, foto 5). <i>Rasta: atsitiktinai, dirvos paviršiuje, koordinatės – N56 14.793 E23 33.410.</i>					Test.r.s 257
3	MONETA, varinė, LDK, Vilnius, Jonas Kazimieras Vaza, 1666 m., šilingas, Ø – 1,5 cm, storis – 1 mm, svoris – 0,86 g. Pasidengusi apnašomis. <i>Rasta: atsitiktinai, dirvos paviršiuje, koordinatės – N56 14.792 E23 33.401.</i>					Test.r.s 258
4	PLOMBA, švininė, Rusijos imperija. Av. – užrašas „ПРИЕМАЯ КОМИСС[...] ПРИ Т.П.З.“, rev. – Rusijos imperijos herbas. Ø – 2,15 cm, storis – 4 mm, svoris – 12,17 g. XX a. pradžia. <i>Rasta: atsitiktinai, dirvos paviršiuje, koordinatės – N56 14.792 E23 33.392.</i>					Test.r.s 259
5	LYDINYS, susilydęs vario lydinio metalo (dirbinio (?)) gabalas. Dydžiai – 8,85x3,9 cm. (p. 15, foto 6). <i>Rasta: atsitiktinai, dirvos paviršiuje, koordinatės – N56 14.792 E23 33.366.</i>					Test.r.s 260

6	MONETA, varinė, Lenkija, Jonas Kazimieras Vaza, 16?? m., šilingas, Ø – 1,4 cm, storis – 0,5 mm, svoris – 0,67 g. Pasidengusi apnašomis. Rasta: <i>atsitiktinai, dirvos pavi</i>					Test.r.s 261
<b>Piliakalnio papėdės gyvenvietė (II–XIII a.)</b>						
7	SEGĖ, žalvarinė, cilindriniais galais, adata deformuota. Lankelio pjūvis – apvalus, apvyniotas stačiakampio pjūvio viela, Ø – 3,8x3,2 cm, storis – 4,5–5 mm, vielos plotis – 2 mm, galų dydžiai – 5x6 mm, keteros plotis – 4 mm. XIII a. (p. 14, foto 3). Rasta: <i>atsitiktinai, dirvos paviršiuje, koordinatės – N56 14.786 E23 33.384.</i>					Test.r.s 262
<b>Kaimavietė (XVII–XX a.)</b>						
8	MONETA, varinė, Rusijos imperija, Aleksandras II, 1876 m., 1 kapeika. Ø – 2,2 cm, storis – 1 mm, svoris – 3,1 g. Rasta: <i>atsitiktinai, dirvos paviršiuje, koordinatės – N56 14.785 E23 33.344.</i>					Test.r.s 263
9	SEGĖ, žalvarinė, žiedinė. Pasidengusi apnašomis. Ø – 2,25 cm, lankelio – 2x4 mm, svoris – 3,26 g, adatos ir keteros plotis – 2,5 mm. XVII a. (p. 15, foto 5). Rasta: <i>atsitiktinai, dirvos paviršiuje, koordinatės – N56 14.787 E23 33.366.</i>					264
10	SAGTIES, DIRŽO, DALIS, varinė, vidurinė dalis išplatėja. Plotis – 3,6 cm. (p. 15, foto 5). Rasta: <i>atsitiktinai, dirvos paviršiuje, koordinatės – N56 14.852 E23 33.370.</i>					Test.r.s 265
11	MONETA, varinė, Rusijos imperija, Nikolajus II, 1896 m., 1 kapeika. Ø – 2,2 cm, storis – 1 mm, svoris – 3,07 g. Rasta: <i>atsitiktinai, dirvos paviršiuje, koordinatės – N56 14.767 E23 33.403.</i>					Test.r.s 266
12	MONETA, varinė, LDK, Vilnius, Jonas Kazimieras Vaza, 1666 m., šilingas, Ø – 1,55cm, storis – 1 mm, svoris – 0,92 g. Pasidengusi apnašomis. Rasta: <i>atsitiktinai, dirvos paviršiuje, koordinatės – N56 14.779 E23 33.350.</i>					Test.r.s 267
13	MONETA, varinė, Rusijos imperija, Aleksandras I, 1811–1814 m., 2 kapeikos. Pasidengus apnašomis ir degėsių sluoksniu. Ø – 2,9 cm, storis – 3 mm, svoris – 13,6 g. Rasta: <i>atsitiktinai, dirvos paviršiuje, koordinatės – N56 14.775 E23 33.369</i>					Test.r.s 268

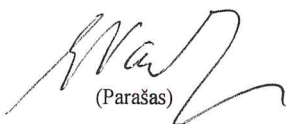
Iš viso priimta 13 (trylika) eksponatas (-ai, -u)

Priėmė  
(Pareigų pavadinimas)

  
(Parašas)

ty. minkinių saugotoja  
Iilma Stulgienė  
(Vardas, pavardė)

Perdavė  
(Pareigų pavadinimas)

  
(Parašas)

g. Vankliauskas  
(Vardas, pavardė)