

Vismantas Muralis

IMBARĖS PILIAKALNIO SU PRIEŠPILIU IR GYVENVIETE (27082)

(KRETINGOS R.) TERITORIJOS

2013 METŲ

ŽVALGOMŲJŲ ARCHEOLOGINIŲ TYRIMŲ

ATASKAITA

Vilnius

2013

Kultūros paveldo centro Paveldosaugos bibliotekos Dokumentų fondai
Fondo Nr. <u>391</u>
Apyrašo Nr. <u>3716</u>
Apsk. Vien. Nr. <u>3716</u>

## Turinys

Turinys.....	2
Įvadas.....	3
Ankstesnių tyrimų bei istorinių duomenų apžvalga .....	4
Žvalgomųjų archeologinių tyrimų aprašymas .....	6
Laiptų vietos .....	6
Terasuotų takų vietos.....	6
Pėsčiųjų takų vietos .....	6
Atokvėpio aikštelių vietos .....	7
Išvados .....	8
Situacijos ir žvalytų vietų planas .....	9
Radinių inventorinė lentelė.....	10
Fotografijų sąrašas.....	11
Fotografijos.....	14
2013-04-26 išduoto leidimo vykdyti žvalgomuosius archeologinius tyrimus Nr. 43 kopija .....	36
2012-04-23 žvalgomųjų archeologinių tyrimų projekto kopija.....	37
Radinių priėmimo aktas.....	47

## Įvadas

Salantų regioninio parko direkcijos užsakymu 2011 metais UAB „Aketonas“ parengė Imbarės piliakalnio su priešpiliu ir gyvenvieta (u. k. 27082) tvarkymo bei pritaikymo turizmui projektą. Projekto įgyvendinimo metu numatyta komplekso teritorijoje įrenginėjant turizmo reikmėms skirtą infrastruktūrą (t. y. laiptus į piliakalnį, pėsčiųjų bei terasuotus takus) vykdyti velėnos nuėmimo darbus.

Infrastruktūros elementų vietose (t. y. laiptų, pėsčiųjų bei terasuotų takų vietose) buvo suplanuoti vykdyti archeologiniai žvalgymai, kurių pagrindinis tikslas buvo taikomasis – nustatyti kultūrinio sluoksnio ar kitų archeologiškai vertingų sluoksnių bei struktūrų buvimo faktą, išlikimo laipsnį velėnos nuėmimo vietose, jeigu įmanoma – patikslinti archeologinio komplekso chronologiją.

Imbarės piliakalnio (dar vadinamo Pilale) su priešpiliu ir gyvenvieta kompleksas yra Imbarės seniūnijoje, Kretingos rajone. Kompleksas<sup>1</sup> Kultūros vertybių registre registruotas unikaliu numeriu 27082. Įvertinus jo reikšmę, Lietuvos Respublikos Vyriausybės 2008 m. paskelbtas Kultūros paminklu, nuo 2005 m. Kultūros ministro pripažintas valstybės saugomu.

Imbarės piliakalnis įrengtas Salanto upės kairiajame krante, santakoje su Pil(s)upiu esančiame aukštumos kyšulyje. Aikštelė beveik trikampio formos, orientuota Š – P kryptimi, 20 m ilgio, 35 m pločio, ŠR apjuosta 1,5 m aukščio, 10 m pločio pylimu. Š aikštelės krašte pylimas – 19 m pločio. Jo išorinis 1,8 m aukščio šlaitas leidžiasi į priešpilį.

Priešpilis netaisyklingo keturkampio formos, pailgas Š – P kryptimi, 56 m ilgio, 35 m pločio P bei 40 m pločio Š kryptimi, irgi apjuostas pylimu (išskyrus PR kraštą, kur jis nuslinkęs), kuris aukščiausias Š krašte (4,5 m aukščio, 25 m pločio). ŠR pusėje pylimo išotinis 7,5 m aukščio šlaitas leidžiasi į 10 m pločio, 2 m gylio griovį, už kurio buvo supiltas antras 7 m pločio pylimas ir iškastas griovys (suardyti). Už jų, toliau į ŠR supiltas 0,3 m aukščio, 3 m pločio trečias pylimas, už kurio iškastas 3 m pločio, 0,3 m gylio trečias griovys. Priešpilio pylimo R šlaite yra 3 m pločio įvažiavimas į aikštelę – išplatintas senasis įvažiavimas. Vartai buvo aikštelės R krašto viduryje. Priešpilio aikštelės P dalyje yra 6 x 8 m dydžio tvenkinys. Šlaitai statūs, 20 m aukščio.

PR piliakalnio šlaitas nuslinkęs, pylimai apardyti arimų. Piliakalnis ir priešpilis apaugę lapuočiais, dalis aikštelės dirvonuoja.

---

<sup>1</sup> Imbarės piliakalnio su priešpiliu ir gyvenvieta kompleksą (u. k. 27082) sudaro: piliakalnis vadinamas Pilale (u. k. 5211), priešpilis (u. k. 27083) ir gyvenvietė (u. k. 27084).

ŠR, R ir V papėdėse 10 ha plote yra I tūkst. pradėios – XIII a. papėdės gyvenvietė. 700 m į P nuo piliakalnio yra X – XIII a. senkapis.

Piliakalnis datuojamas I tūkst. pr. Kr. pabaiga – XIII a.<sup>2</sup>

Vadovaujantis anksčiau išsakytais duomenimis 2013-04-23 buvo parengtas žvalgomųjų archeologinių tyrimų projektas (žr. 2012-04-23 žvalgomųjų archeologinių tyrimų projekto kopiją), kurį apsvarstę ir aprobavę Mokslinės archeologijos komisijos nariai rekomendavo Kultūros paveldo departamentui 2013-04-26 išduoti leidimą atlikti žvalgomuosius archeologinius tyrimus Nr. 43 (žr. 2013-04-26 išduoto leidimo vykdyti žvalgomuosius archeologinius tyrimus Nr. 43 kopiją). Salantų regioninio parko užsakymu, šios ataskaitos autorius 2013 metų balandžio – birželio mėnesiais Imbarės piliakalnio su priešpiliu ir gyvenvieta teritorijoje numatytų velėnos nuėmimo darbų vietose atliko archeologinius žvalgymus.

Archeologiniuose žvalgymuose dalyvavo ataskaitos autorius bei archeologas M. Daubaras, velėnos nuėmimo darbus vykdė UAB „Kvėdarsta“ darbininkai. Visos ataskaitoje pateikiamos fotografijos bei planai darytos archeologo M. Daubaro. Visi žvalgymų metu surasti archeologiniai radiniai (t. y. keramika) atiduoti nuolatiniam saugojimui į Lietuvos Nacionalinį muziejų (žr. radinių priėmimo akto kopiją). Ataskaitoje nepanaudotos fotografijos saugomos archeologo M. Daubaro asmeniniame archyve.

### **Ankstesnių tyrimų bei istorinių duomenų apžvalga**

Pirmosios rašytinės žinios apie Imbarę (Embare) mus pasiekia iš 1253 m., kuomet Kuršo vyskupo Heinricho rašte paminima piliakalnyje stovėjusi pilis. Gerokai vėliau, 1885 ir 1886 m. Imbarės piliakalnį aprašė T. Daugirdas, o pirmieji kasinėjimai piliakalnyje buvo atlikti 1898 m. Pastarųjų tyrimų metu, vadovaujant J. Žiogui, piliakalnyje buvo iškastos 7 iki 1m<sup>2</sup> dydžio duobės, kurių gylis vietomis siekė iki 1,5 – 2 m. Pirmųjų Imbarės piliakalnio kasinėjimų metu priešpilio Š pylimo vidinėje papėdėje jis aptiko akmenų grindinius, aikštelėje - lipdytos keramikos, geležies lystelę, piliakalnio Š pylime - akmenų krovinį. Deja tikslesnės iškastų duobių vietos nenustatytos.

Moksliniais archeologijos tyrimų metodais paremtiems tyrimams pradžią davė 1968 m. melioratorių suarta pieva V piliakalnio papėdėje. Tuomet jos paviršiuje surinkus nemažai pavienių archeologinių radinių 1969 m. V. Daugudžio vadovaujama ekspedicija pradėjo, su pertraukomis, net 11 sezonų (1969, 1978, 1979, 1980, 1981, 1982, 1984, 1985, 1987, 1988, 1989) trukusius Imbarės piliakalnio, priešpilio bei gyvenvietės tyrimus.

---

<sup>2</sup> Baubonis Z., Zabiela G., 2005. Imbarė. *Lietuvos piliakalniai. Atlasas. 1 t., 444 – 445.* Briedis, Vilnius.



Gyvenvietėje aptiktas iki 2 m storio kultūrinis sluoksnis su II – XIII a. pastatų liekanomis, įvairiais dirbiniais ar jų fragmentais: geležiniais ietigaliais, dalgiais, pjautuvais, peiliais, yломis, kaltais, smeigtukais, žalvarinėmis antkaklėmis, segėmis, apyrankėmis, žiedais, moliniais svoreliais, akmeniniais trintuvais, galąstuvais, verpstukais, grublėta, lygia ir žiesta keramika. Remiantis tyrimų metu surinkta medžiaga papėdės gyvenvietė yra datuojama I tūkst. pradžia – XIII a.

Per 11 tyrimų sezonų V. Daugudis tyrinėjo įvairias piliakalnio aikštelės vietas, dar porą kartų piliakalnio aplinką tyrė archeologas J. Kanarskas (žr. Situacijos ir tirtų vietų planą), 2012 m. detaliuosius tyrimus atliko M. Daubaras. Iš viso Imbarės piliakalnio archeologinio komplekso teritorijoje 1969 – 2012 m. ištirtas 1874 m<sup>2</sup> plotas. Tyrimų metu aptiktas iki 1,5 m storio kultūrinis sluoksnis. Rasta stulpinės konstrukcijos pastatų, brūkšniuotos, lygios, grublėtos ir žistos keramikos, grūdų, gyvulių kaulų, įvairių dirbinių: geležinių ietigalių dalių, peilių, ylių, smeigtukų, žalvarinių segių, smeigtukų, apyrankių, žiedų, molinių verpstukų, stiklinių karolių, stalo žaidimo vaikštukas, svarstyklių dalių, svarelių ir kt. Nustatyta, kad pirmoji gynybinė užtvara, įrengta dar I tūkst. pr. Kr. Tai buvo kas 0,5 – 1,0 m įkastų 0,15 – 0,2 m storio stulpų dvigubos linijos, laikiusios viduje sudėtus rąstus. Ankstyviausios piliakalnio gynybinės sienos storis siekė 0,7m. Š pylimas supiltas III – IV a. Pradžioje jis buvo krautas iš stambių akmenų, vėliau ant jo viršaus pastatyta medinė 2 m pločio gynybinė siena. I tūkst. viduryje piliakalnio gynybinis pajėgumas buvo dar labiau padidintas įrengiant priešpilį, kurio aikštelėje, priglaustas prie Š pylimo, II tūkst. pradžioje stovėjo ilgas 3 – 7 m pločio kazemato tipo pastatas, suskirstytas į atskiras patalpas. Priešpilio pylime taipogi yra išlikusi 2 m pločio akmenimis grįstų vartų vieta, kurią šonuose tvirtino 0,3 – 0,4 m skersmens stulpai. Piliakalnis datuojamas kaip ir papėdės gyvenvietė – I tūkst. pr. Kr. pab. – XIII a.

## **Žvalgomųjų archeologinių tyrimų aprašymas**

### **Laiptų vietos** (fotografijos Nr. 1 – 10, 43)

Laiptai į piliakalnį buvo suprojektuoti penkiose skirtingose vietose: trijose vietose laiptai bus įrenginėjami ant piliakalnio šlaitų (ŠV, P bei R), dvejose – ant išorinės bei vidinės didžiojo pylimo dalies (žr. Situacijos ir žvalgytų vietų planą). Įrenginėjant laiptus, kurie užims 186 m<sup>2</sup> plotą, rankiniu būdu buvo nuimtas ne storesnis nei 0,1 m storio paviršinis žemės sluoksnis.

Nuėmus paviršinį žemės sluoksnį ši teritorija buvo žvalgoma vizualiai bei naudojant metalo ieškiklį.

Visoje teritorijoje nuėmus velėną buvo atidengtas tamsiai rudo, vietomis pilko priemolio sluoksnis be jokių archeologinių konstrukcijų ar archeologinių radinių. Žvalgymų metu laiptų vietose surasta tik archeologiškai nevertingų XX – XXI a. metalinių radinių (žr. fotografiją Nr. 43).

### **Terasuotų takų vietos** (fotografijos Nr. 11 – 16)

Terasuoti takai į piliakalnį buvo suprojektuoti dvejose vietose: ŠV bei Š piliakalnio pašlaitėje (žr. Situacijos ir žvalgytų vietų planą). Įrenginėjant terasuotus takus, kurie užima 117 m<sup>2</sup> plotą, rankiniu būdu buvo nuimtas ne storesnis nei 0,1 m storio paviršinis žemės sluoksnis.

Nuėmus paviršinį žemės sluoksnį ši teritorija buvo žvalgoma vizualiai bei naudojant metalo ieškiklį.

Visoje teritorijoje nuėmus velėną buvo atidengtas tamsiai rudo, vietomis pilko priemolio sluoksnis be jokių archeologinių konstrukcijų ar archeologinių radinių.

### **Pėsčiųjų takų vietos** (fotografijos Nr. 17 – 36, 44)

Pėsčiųjų takai buvo suprojektuoti aplink visą piliakalnį pašlaitėje (žr. Situacijos ir žvalgytų vietų planą). Įrenginėjant terasuotus takus, kurie užima 1935 m<sup>2</sup> plotą, rankiniu būdu buvo nuimtas ne storesnis nei 0,1 m storio paviršinis žemės sluoksnis.

Nuėmus paviršinį žemės sluoksnį ši teritorija buvo žvalgoma vizualiai bei naudojant metalo ieškiklį.

Visoje teritorijoje nuėmus velėną buvo atidengtas rudo, tamsiai rudo, vietomis pilko atspalvio priemolio ar molio sluoksnis, kuriame nepastebėta jokių archeologinių konstrukcijų ar kultūrinio sluoksnio. Takų vietose surasti šeši lipdytinės keramikos fragmentai, datuojami V – IX a. (žr. fotografiją Nr. 44, radinių inventorinę lentelę).

### **Atokvėpio aikštelių vietos (fotografijos Nr. 37 – 42)**

Atokvėpio aikštelės buvo suprojektuotos įrengti R bei PV piliakalnio aikštelės pakraštyje (žr. Situacijos ir žvalgytų vietų planą). Įrenginėjant atokvėpio aikštelėse suprojektuotų statyti suolų atramas UAB „Kvėdarsta“ darbininkai jų vietose iškasė 0,2x0,4 m dydžio ir iki 1,1 m gylio duobes. Žemės judinimo darbų metu buvo atliekami archeologiniai žvalgymai.

R piliakalnio aikštelės pakraštyje planuojamų įrengti suolų pamatų vietose buvo iškastos dvi apie 0,2x0,4 m dydžio ir apie 1,0 m gylio duobės, kurių viršutinį sluoksnį sudarė 0,1 m storio velėna, po ja sekė 0,3 m storio rudo molio sluoksnis, o prakasus rudo molio sluoksnį buvo pasiektas tamsesnio priemolio sluoksnis, kuris dar buvo iškastas per 0,6 m. Suolų pamatams skirtose duobėse archeologinių radinių ar konstrukcijų aptikta nebuvo.

PV piliakalnio aikštelės pakraštyje planuojamų įrengti suolų pamatų vietose buvo iškastos dvi apie 0,3x0,38 m dydžio ir apie 1,0 m gylio duobės, kurių viršutinį sluoksnį sudarė 0,1 m storio velėna, po ja sekė 0,3 m storio rudo molio sluoksnis, o prakasus rudo molio sluoksnį buvo pasiektas tamsesnio priemolio sluoksnis, kuris dar buvo iškastas per 0,6 m. Suolų pamatams skirtose duobėse archeologinių radinių ar konstrukcijų aptikta nebuvo.

## Išvados

2013 m. Imbarės piliakalnio komplekse įrenginėjant laiptus, terasuotus takus, pėsčiųjų takus bei atokvėpio aikštelės buvo vykdyti archeologiniai žvalgymai, kurių metu išžvalgytas 2238 m<sup>2</sup> plotas (žr. Situacijos ir žvalgytų vietų planą). Baigus žvalgymus ataskaitoje aprašytose vietose iškart pradėti piliakalnio pritaikymo turizmui darbai.

Žvalgytame plote rasti šeši lipdytinės keramikos, datuojamos V – IX a. fragmentai bei XX – XXI a. metaliniai radiniai. Kultūrinio sluoksnio ar archeologinių struktūrų neaptikta. Visi žvalgymų metu surasti archeologiniai radiniai (t. y. keramika) atiduoti nuolatiniam saugojimui į Lietuvos Nacionalinį muziejų.

Laiptų, terasuotų takų, pėsčiųjų takų bei atokvėpio aikštelių įrengimas galimas, tačiau ateityje atliekant bet kokius žemės judinimo darbus yra būtini archeologiniai tyrimai ar žvalgymai. Žvalgymų pakaktų vykdant paviršinio sluoksnio (t. y. velėnos) nuėmimo darbus, o vykdant bet kokios apimties žemės judinimo darbus didesniame nei velėnos gylyje būtų reikalingi archeologiniai tyrimai.

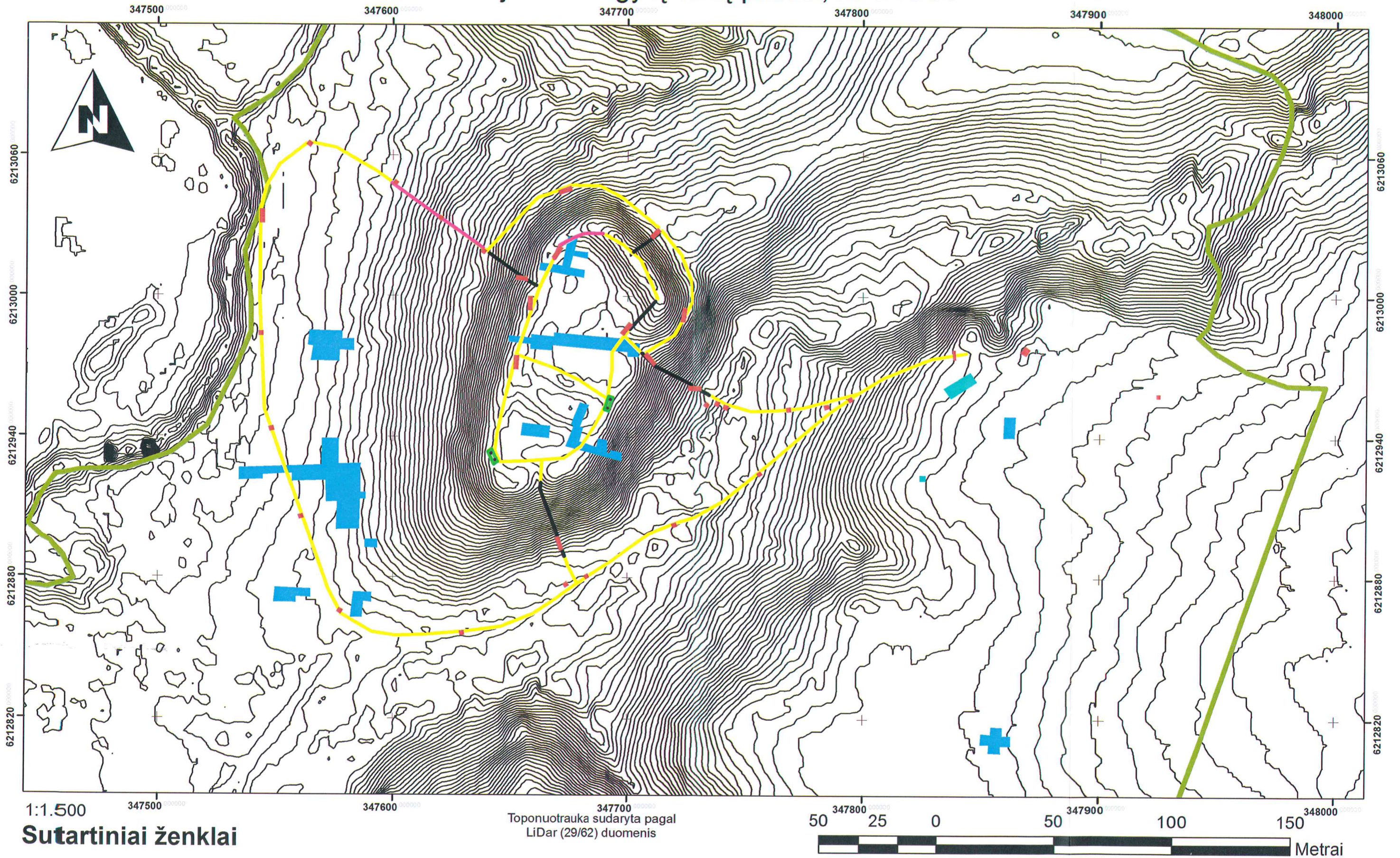
Archeologas



Vismantas Muralis



# Situacijos ir žvalgytų vietų planas, M 1:1.500



## Sutartiniai ženklai

- |   |  |   |                                     |   |               |
|---|--|---|-------------------------------------|---|---------------|
|  | M. Daubaro tirtos vietos   |  | Žvalgytų atokvėpio aikštelių vietos |  | Senųjų vietos |
|  | Apytikslės 2003 ir 2007 m. J. Kanarsko tirtos vietos             |  | Žvalgytų terasuotų takų vietos      |   |               |
|  | Apytikslės 1969 - 1989 m. V. Daugudžio tirtos vietos             |  | Žvalgytų laiptų vietos              |   |               |
|  | Piliakalnio su priešpiliu ir gyvenvieta (27082) teritorijos riba |  | Žvalgytų pėsčiųjų takų vietos       |   |               |



## Radinių inventorinė lentelė

\* - Radinių numeracija tęsiama nuo 2012 m. M. Daubaro atliktų detaliųjų tyrimų.

Eil. Nr.	R. s. Nr.	Keramikos rūšis	Paviršius lygus	Išlikusi indo dalis	Data (mas. ja.)	Fragmento storis mm		Fragmento dydis mm		Molio spalva	Priemaišos			Perkasos Nr.	Kvadratas	Gylis (m)	Svoris (g)	Foto Nr.
						min	max	plotis (max)	ilgis (max)		ruda, rausva	Dydis	Granitas					
379	379	l.p.	x	sienelė	V-IX a.	8	8,5	35,5	50	x	m	x	v	Pėsčiųjų takų vietoje (vakarinėje piliakalnio papėdės gyvenvietės dalyje)	0,0-0,1	8	4	
380	380	l.p.	x	sienelė	V-IX a.	5	11,5	35,5	37,5	x	s	x	v					8
381	381	l.p.	x	sienelė	V-IX a.	4,5	9,5	31	35,5	x	v	x	v					6
382	382	l.p.	x	sienelė	V-IX a.	5	6	25	32	x	v	x	v					4
383	383	l.p.	x	sienelė	V-IX a.	4	6,5	22,5	30	x	m	x	m					2
384	384			sienelė	V-IX a.	3,5	5	24	36	x	s	x	m					2

Sutartiniai žymėjimai:

l.p. – keramika lygiu paviršiumi

ž. – žiesta keramika

m. – mažo dydžio priemaišos / mažas priemaišų kiekis

v. – vidutinio dydžio priemaišos / vidutinis priemaišų kiekis

s. – stambaus dydžio priemaišos

<0,1 cm – mažo dydžio priemaišos

0,1 – 0,3 cm – vidutinio dydžio priemaišos

>0,3 cm – didelio dydžio priemaišos

## Fotografijų sąrašas

1. R piliakalnio šlaite įrenginėjamų laiptų vietos vaizdas nuėmus velėną. Vaizdas iš R pusės.
2. R piliakalnio šlaite įrenginėjamų laiptų vietos vaizdas nuėmus velėną. Vaizdas iš V pusės.
3. Vidiniame didžiojo pylimo šlaite įrenginėjamų laiptų vietos vaizdas nuėmus velėną. Vaizdas iš P pusės.
4. Vidiniame didžiojo pylimo šlaite įrenginėjamų laiptų vietos vaizdas nuėmus velėną. Vaizdas iš Š pusės.
5. Išoriniame didžiojo pylimo šlaite įrenginėjamų laiptų vietos vaizdas nuėmus velėną. Vaizdas iš P pusės.
6. Išoriniame didžiojo pylimo šlaite įrenginėjamų laiptų vietos vaizdas nuėmus velėną. Vaizdas iš Š pusės.
7. ŠV piliakalnio šlaite įrenginėjamų laiptų vietos vaizdas nuėmus velėną. Vaizdas iš ŠV pusės.
8. ŠV piliakalnio šlaite įrenginėjamų laiptų vietos vaizdas nuėmus velėną. Vaizdas iš PR pusės.
9. P piliakalnio šlaite įrenginėjamų laiptų vietos vaizdas nuėmus velėną. Vaizdas iš PR pusės.
10. P piliakalnio šlaite įrenginėjamų laiptų vietos vaizdas nuėmus velėną. Vaizdas iš ŠV pusės.
11. Š piliakalnio dalyje įrenginėjamo terasuoto tako vietos vaizdas nuėmus velėną. Vaizdas iš PV pusės.
12. Š piliakalnio dalyje įrenginėjamo terasuoto tako vietos vaizdas nuėmus velėną. Vaizdas iš PR pusės.
13. Š piliakalnio dalyje įrenginėjamo terasuoto tako vietos vaizdas nuėmus velėną. Vaizdas iš ŠV pusės.
14. ŠV piliakalnio pašlaitėje įrenginėjamo terasuoto tako vietos vaizdas nuėmus velėną. Vaizdas iš V pusės.
15. ŠV piliakalnio pašlaitėje įrenginėjamo terasuoto tako vietos vaizdas nuėmus velėną. Vaizdas iš V pusės.
16. ŠV piliakalnio pašlaitėje įrenginėjamo terasuoto tako vietos vaizdas nuėmus velėną. Vaizdas iš ŠR pusės.
17. Piliakalnio aikštelėje įrenginėjamo pėsčiųjų tako vietos vaizdas nuėmus velėną. Vaizdas iš Š pusės.
18. Piliakalnio aikštelėje įrenginėjamo pėsčiųjų tako vietos vaizdas nuėmus velėną. Vaizdas iš P pusės.

19. Piliakalnio aikštelėje įrenginėjamo pėsčiųjų tako vietos vaizdas nuėmus velėną. Vaizdas iš ŠR pusės.
20. Piliakalnio aikštelėje įrenginėjamo pėsčiųjų tako vietos vaizdas nuėmus velėną. Vaizdas iš PV pusės.
21. Piliakalnio aikštelėje įrenginėjamo pėsčiųjų tako vietos vaizdas nuėmus velėną. Vaizdas iš P pusės.
22. Piliakalnio aikštelėje įrenginėjamo pėsčiųjų tako vietos vaizdas nuėmus velėną. Vaizdas iš ŠV pusės.
23. Piliakalnio aikštelėje įrenginėjamo pėsčiųjų tako vietos vaizdas nuėmus velėną. Vaizdas iš V pusės.
24. Piliakalnio aikštelėje įrenginėjamo pėsčiųjų tako vietos vaizdas nuėmus velėną. Vaizdas iš Š pusės.
25. Piliakalnio aikštelėje įrenginėjamo pėsčiųjų tako vietos vaizdas nuėmus velėną. Vaizdas iš R pusės.
26. Piliakalnio aikštelėje įrenginėjamo pėsčiųjų tako vietos vaizdas nuėmus velėną. Vaizdas iš ŠV pusės.
27. Piliakalnio aikštelėje įrenginėjamo pėsčiųjų tako vietos vaizdas nuėmus velėną. Vaizdas iš PV pusės.
28. Piliakalnio aikštelėje įrenginėjamo pėsčiųjų tako vietos vaizdas nuėmus velėną. Vaizdas iš Š pusės.
29. Didžiojo pylimo išorinėje dalyje įrenginėjamo pėsčiųjų tako vietos vaizdas nuėmus velėną. Vaizdas iš ŠR pusės.
30. Piliakalnio pašlaitėje įrenginėjamo pėsčiųjų tako vietos vaizdas nuėmus velėną. Vaizdas iš PV pusės.
31. Piliakalnio gyvenvietės teritorijoje įrenginėjamo pėsčiųjų tako vietos vaizdas nuėmus velėną. Vaizdas iš ŠR pusės.
32. Piliakalnio gyvenvietės teritorijoje įrenginėjamo pėsčiųjų tako vietos vaizdas nuėmus velėną. Vaizdas iš V pusės.
33. Piliakalnio gyvenvietės teritorijoje įrenginėjamo pėsčiųjų tako vietos vaizdas nuėmus velėną. Vaizdas iš R pusės.
34. Piliakalnio gyvenvietės teritorijoje įrenginėjamo pėsčiųjų tako vietos vaizdas nuėmus velėną. Vaizdas iš P pusės.
35. Piliakalnio gyvenvietės teritorijoje įrenginėjamo pėsčiųjų tako vietos vaizdas nuėmus velėną. Vaizdas iš ŠV pusės.



36. Piliakalnio gyvenvietės teritorijoje įrenginėjamo pėsčiųjų tako vietos vaizdas nuėmus velėną. Vaizdas iš V pusės.
37. PV piliakalnio aikštelės dalyje įrenginėjamos atokvėpio aikštelės vietoje iškasti kasiniai. Vaizdas iš R pusės.
38. PV piliakalnio aikštelės dalyje įrenginėjamos atokvėpio aikštelės vietoje iškastas kasinys. Vaizdas iš R pusės.
39. PV piliakalnio aikštelės dalyje įrenginėjamos atokvėpio aikštelės vietoje iškastas kasinys. Vaizdas iš R pusės.
40. R piliakalnio aikštelės dalyje įrenginėjamos atokvėpio aikštelės vietoje iškasti kasiniai. Vaizdas iš ŠV pusės.
41. R piliakalnio aikštelės dalyje įrenginėjamos atokvėpio aikštelės vietoje iškastas kasinys. Vaizdas iš ŠV pusės.
42. R piliakalnio aikštelės dalyje įrenginėjamos atokvėpio aikštelės vietoje iškastas kasinys. Vaizdas iš ŠV pusės.
43. Laiptų vietose surasti metaliniai XX – XXI a. radiniai.
44. Pėsčiųjų takų vietose surasti lipdytinės keramikos fragmentai.

## Fotografijos



Fotografija Nr. 1 R piliakalnio šlaite įrenginėjamų laiptų vietos vaizdas nuėmus velėną. Vaizdas iš R pusės.



Fotografija Nr. 2 R piliakalnio šlaite įrenginėjamų laiptų vietos vaizdas nuėmus velėną. Vaizdas iš V pusės.





Fotografija Nr. 3 Vidiniame didžiojo pylimo šlaite įrenginėjamų laiptų vietos vaizdas nuėmus velėną. Vaizdas iš P pusės.



Fotografija Nr. 4 Vidiniame didžiojo pylimo šlaite įrenginėjamų laiptų vietos vaizdas nuėmus velėną. Vaizdas iš Š pusės.





Fotografija Nr. 5 Išoriniame didžiojo pylimo šlaite įrenginėjamų laiptų vietos vaizdas nuėmus velėną. Vaizdas iš P pusės.



Fotografija Nr. 6 Išoriniame didžiojo pylimo šlaite įrenginėjamų laiptų vietos vaizdas nuėmus velėną. Vaizdas iš Š pusės.





Fotografija Nr. 7 ŠV piliakalnio šlaite įrenginėjamų laiptų vietos vaizdas nuėmus velėną. Vaizdas iš ŠV pusės.



Fotografija Nr. 8 ŠV piliakalnio šlaite įrenginėjamų laiptų vietos vaizdas nuėmus velėną. Vaizdas iš PR pusės.





Fotografija Nr. 9 P piliakalnio šlaite įrenginėjamų laiptų vietos vaizdas nuėmus velėną. Vaizdas iš PR pusės.



Fotografija Nr. 10 P piliakalnio šlaite įrenginėjamų laiptų vietos vaizdas nuėmus velėną. Vaizdas iš ŠV pusės.





Fotografija Nr. 11 Š piliakalnio dalyje įrenginėjamo terasuoto tako vietos vaizdas nuėmus velėną. Vaizdas iš PV pusės.



Fotografija Nr. 12 Š piliakalnio dalyje įrenginėjamo terasuoto tako vietos vaizdas nuėmus velėną. Vaizdas iš PR pusės.





Fotografija Nr. 13 Š piliakalnio dalyje įrenginėjamo terasuoto tako vietos vaizdas nuėmus velėną. Vaizdas iš ŠV pusės.



Fotografija Nr. 14 ŠV piliakalnio pašlaitėje įrenginėjamo terasuoto tako vietos vaizdas nuėmus velėną. Vaizdas iš V pusės.





Fotografija Nr. 15 ŠV piliakalnio pašlaitėje įrenginėjamo terasuoto tako vietos vaizdas nuėmus velėną. Vaizdas iš V pusės.



Fotografija Nr. 16 ŠV piliakalnio pašlaitėje įrenginėjamo terasuoto tako vietos vaizdas nuėmus velėną. Vaizdas iš ŠR pusės.





Fotografija Nr. 17 Piliakalnio aikštelėje įrenginėjamo pėsčiųjų tako vietos vaizdas nuėmus velėną. Vaizdas iš Š pusės.



Fotografija Nr. 18 Piliakalnio aikštelėje įrenginėjamo pėsčiųjų tako vietos vaizdas nuėmus velėną. Vaizdas iš P pusės.





Fotografija Nr. 19 Piliakalnio aikštelėje įrenginėjamo pėsčiųjų tako vietos vaizdas nuėmus velėną. Vaizdas iš ŠR pusės.



Fotografija Nr. 20 Piliakalnio aikštelėje įrenginėjamo pėsčiųjų tako vietos vaizdas nuėmus velėną. Vaizdas iš PV pusės.





Fotografija Nr. 21 Piliakalnio aikštelėje įrenginėjamo pėsčiųjų tako vietos vaizdas nuėmus velėną. Vaizdas iš P pusės.



Fotografija Nr. 22 Piliakalnio aikštelėje įrenginėjamo pėsčiųjų tako vietos vaizdas nuėmus velėną. Vaizdas iš ŠV pusės.





Fotografija Nr. 23 Piliakalnio aikštelėje įrenginėjamo pėsčiųjų tako vietos vaizdas nuėmus velėną. Vaizdas iš V pusės.



Fotografija Nr. 24 Piliakalnio aikštelėje įrenginėjamo pėsčiųjų tako vietos vaizdas nuėmus velėną. Vaizdas iš Š pusės.





Fotografija Nr. 25 Piliakalnio aikštelėje įrenginėjamo pėsčiųjų tako vietos vaizdas nuėmus velėną. Vaizdas iš R pusės.



Fotografija Nr. 26 Piliakalnio aikštelėje įrenginėjamo pėsčiųjų tako vietos vaizdas nuėmus velėną. Vaizdas iš ŠV pusės.





Fotografija Nr. 27 Piliakalnio aikštelėje įrenginėjamo pėsčiųjų tako vietos vaizdas nuėmus velėną. Vaizdas iš PV pusės.



Fotografija Nr. 28 Piliakalnio aikštelėje įrenginėjamo pėsčiųjų tako vietos vaizdas nuėmus velėną. Vaizdas iš Š pusės.



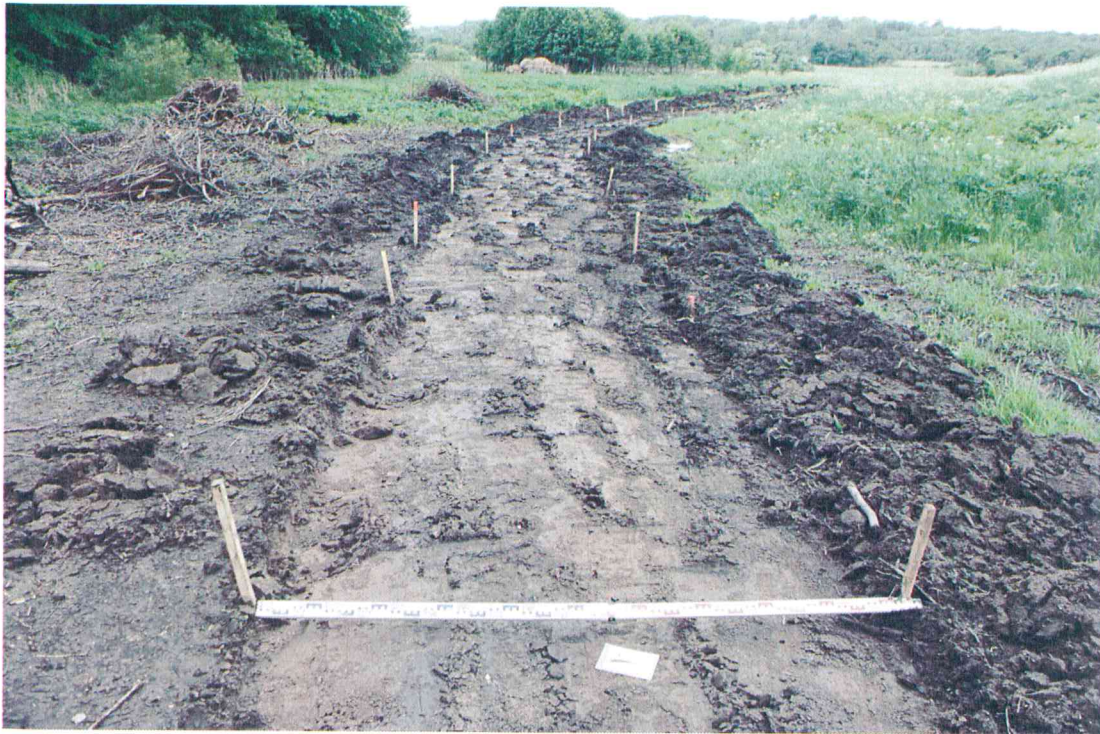


Fotografija Nr. 29 Didžiojo pylimo išorinėje dalyje įrenginėjamo pėsčiųjų tako vietos vaizdas nuėmus velėną. Vaizdas iš ŠR pusės.



Fotografija Nr. 30 Piliakalnio pašlaitėje įrenginėjamo pėsčiųjų tako vietos vaizdas nuėmus velėną. Vaizdas iš PV pusės.





Fotografija Nr. 31 Piliakalnio gyvenvietės teritorijoje įrenginėjamo pėsčiųjų tako vietos vaizdas nuėmus velėną. Vaizdas iš ŠR pusės.



Fotografija Nr. 32 Piliakalnio gyvenvietės teritorijoje įrenginėjamo pėsčiųjų tako vietos vaizdas nuėmus velėną. Vaizdas iš V pusės.





Fotografija Nr. 33 Piliakalnio gyvenvietės teritorijoje įrenginėjamo pėsčiųjų tako vietos vaizdas nuėmus velėną. Vaizdas iš R pusės.



Fotografija Nr. 34 Piliakalnio gyvenvietės teritorijoje įrenginėjamo pėsčiųjų tako vietos vaizdas nuėmus velėną. Vaizdas iš P pusės.





Fotografija Nr. 35 Piliakalnio gyvenvietės teritorijoje įrenginėjamo pėsčiųjų tako vietos vaizdas nuėmus velėną. Vaizdas iš ŠV pusės.



Fotografija Nr. 36 Piliakalnio gyvenvietės teritorijoje įrenginėjamo pėsčiųjų tako vietos vaizdas nuėmus velėną. Vaizdas iš V pusės.





Fotografija Nr. 37 PV piliakalnio aikštelės dalyje įrenginėjamos atokvėpio aikštelės vietoje iškasti kasiniai. Vaizdas iš R pusės.



Fotografija Nr. 38 PV piliakalnio aikštelės dalyje įrenginėjamos atokvėpio aikštelės vietoje iškastas kasinys. Vaizdas iš R pusės.





Fotografija Nr. 39 PV piliakalnio aikštelės dalyje įrenginėjamos atokvėpio aikštelės vietoje iškastas kasinys. Vaizdas iš R pusės.



Fotografija Nr. 40 R piliakalnio aikštelės dalyje įrenginėjamos atokvėpio aikštelės vietoje iškasti kasiniai. Vaizdas iš ŠV pusės.





Fotografija Nr. 41 R piliakalnio aikštelės dalyje įrenginėjamos atokvėpio aikštelės vietoje iškastas kasinys. Vaizdas iš ŠV pusės.

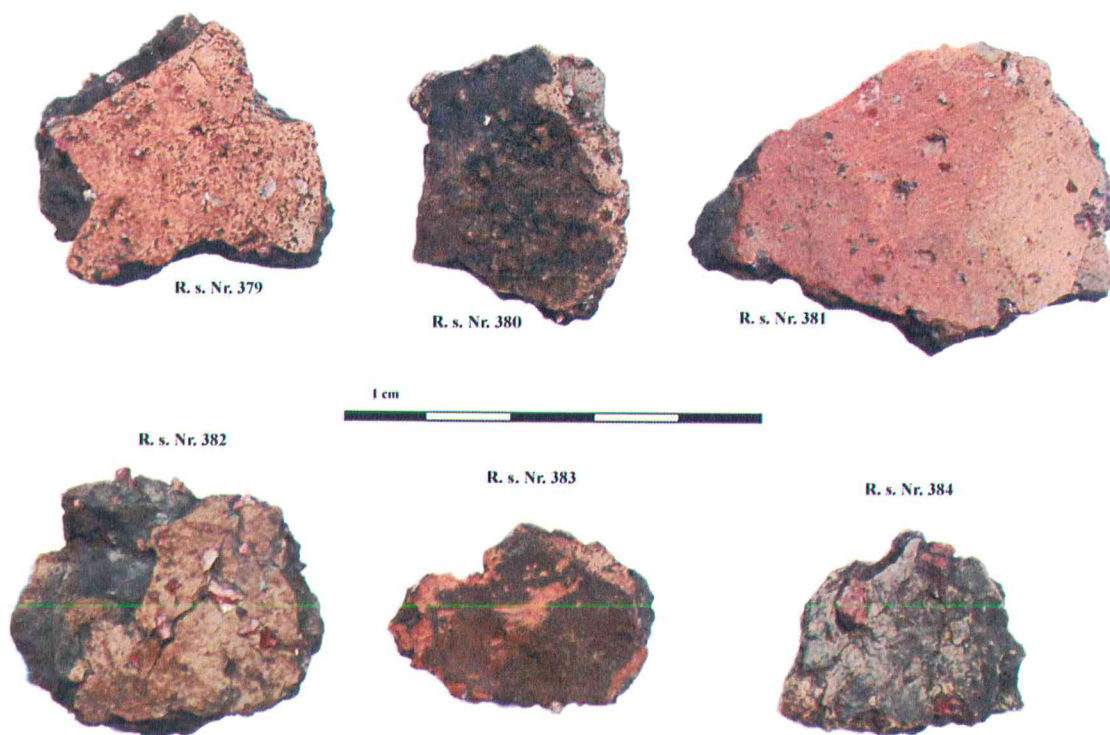


Fotografija Nr. 42 R piliakalnio aikštelės dalyje įrenginėjamos atokvėpio aikštelės vietoje iškastas kasinys. Vaizdas iš ŠV pusės.





Fotografija Nr. 43 Laiptų vietose surasti metaliniai XX – XXI a. radiniai.



Fotografija Nr. 44 Pėsčiųjų takų vietose surasti lipdytinės keramikos fragmentai.



**2013-04-26 išduoto leidimo vykdyti žvalgomočius archeologinius tyrimus Nr. 43  
kopija**

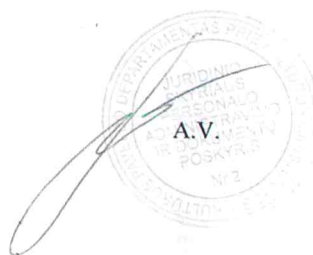
Leidimas galioja iki 2013-11-30

**L E I D I M A S**  
vykdyti archeologinius tyrimus

2013-04-26 Nr. 43  
Vilnius

Pagal Lietuvos Respublikos nekilnojamojo kultūros paveldo apsaugos įstatymo 18 str. šis leidimas išduotas **Vismantui Muraliui**  
Vykdyti Piliakalnio su priešpiliu ir gyvenvieta (27082) teritorijos, Kretingos r. sav., Imbarės k.,  
**žvalgomočius archeologinius tyrimus**  
taip pat naudoti elektronines priemones, sudarinėti planus, filmuoti, fotografuoti, piešti, rinkti radinius ir mėginius tiriamame objekte.  
Tyrimų projektas: Imbarės piliakalnio su priešpiliu ir gyvenvieta (27082) (Kretingos r. sav.) archeologinių žvalgymų projektas 2013-04-23, Nr. 43.

Apskaitos, paveldotvarkos planavimo skyriaus  
vyriausiasis specialistas



V. Lučunas



**2012-04-23 žvalgomųjų archeologinių tyrimų projekto kopija**

**VISMANTAS MURALIS, tel. 8 677 51640**

(tyrinėti pageidaujančios įmonės, įstaigos, organizacijos pavadinimas, adresas, atstovo ar specialisto vardas, pavardė, pareigos, mokslinis ar pedagoginis laipsnis, telefono numeris)

**PARAIŠKA**

gauti leidimą vykdyti nekilnojamosios kultūros vertybės ar objekto archeologinius tyrimus

**2013-04-22**  
(data)

Prašau išduoti leidimą vykdyti **archeologinius žvalgomuosius tyrimus**  
(tyrimų pobūdis)

Objekte **Imbarės piliakalnio su priešpiliu ir gyvenviete teritorijoje (27082), Imbarės k., Kretingos r. sav.**

(pavadinimas pagal registrą, vertybės kodas, adresas)

pagal tyrimų programą, patvirtintą Mokslinės archeologijos komisijos sprendimu

---

(registracijos Nr., data)

Tiriamos vietos juridinė priklausomybė \_\_\_\_\_

(valdytojas, savininkas, nuomininkas)

Tyrimus numatoma atlikti **2013-04-24 – 2013-06-30**

Priedai:

1. Archeologijos objekto tyrimų projektas su priedais

**V. Muralis**  
(vardo raidė, pavardė)



(parašas)



**Autorius:**  
VISMANTAS MURALIS  
tel. 8 677 51640

Patvirtinta  
Užsakovas UAB „Kvėdarsta“



IMBARĖS PILIAKALNIO SU PRIEŠPILIU IR GYVENVIETE (27082) (KRETINGOS R. SAV.)

ARCHEOLOGINIŲ ŽVALGOMŲJŲ TYRIMŲ

PROJEKTAS

VILNIUS

2013 m.



## AIŠKINAMASIS RAŠTAS

**ĮVADAS.** Salantų regioninio parko direkcijos užsakymu, vykdant Imbarės piliakalnio (u. k. 5211) su priešpiliu (u. k. 27083) pritaikymo turizmui darbus piliakalnio ir jo gyvenvietės teritorijoje (u. k. 27804), UAB „Kvėdarsta“ įrenginės laiptus į piliakalnį, pėsčiųjų takus, terasuotus takus, atokvėpio aikšteles, suolus. Darbų metu planuojama atlikti archeologinius žvalgymus. Tyrimų užsakovas – UAB „Kvėdarsta“.

**NUMATOMO TIRTI OBJEKTO APRAŠYMAS.** Piliakalnis įrengtas Salanto kairiajame krante, santakoje su Pilupiu esančiame aukštumos kyšulyje. Aikštelė beveik trikampio formos, orientuota P – Š kryptimi, 20 m ilgio, 35 m pločio ŠR, apjuosta 1,5 m aukščio, 10 m pločio pylimu. Š aikštelės krašte pylimas – 19 m pločio. Jo išorinis 1,8 m aukščio šlaitas leidžiasi į priešpilį.

Priėspilis netaisyklingo keturkampio formos, pailgas P – Š kryptimi, 56 m ilgio, 35 m pločio P bei 40 m pločio Š, irgi apjuostas pylimu (išskyrus PR kraštą, kur jis nuslinkęs), kuris aukščiausias Š krašte (4,5 m aukščio, 25 m pločio). ŠR pusėje pylimo išorinis 7,5 m aukščio šlaitas leidžiasi į 10 m pločio, 2 m gylio griovį, už kurio buvo supiltas antras 7 m pločio pylimas ir iškastas griovys (suardyti). Už jų, toliau į ŠR supiltas 0,3 m aukščio, 3 m pločio trečias pylimas, už kurio iškastas 3 m pločio, 0,3 m gylio trečias griovys. Priėspilio pylimo R šlaite yra 3 m pločio įvažiavimas į aikštelę – išplatintas senasis įvažiavimas. Vartai buvo aikštelės R krašto viduryje. Priėspilio aikštelės P dalyje yra 6x8 m dydžio tvenkinys. Šlaitai statūs, 20 m aukščio.

PR piliakalnio šlaitas nuslinkęs, pylimai apardyti arimų. Piliakalnis ir priėspilis apaugę lapuočiais, dalis aikštelių dirvonuoja.

ŠR, R ir V papėdėse 10 ha plote yra I tūkst. pradžios – XIII a. papėdės gyvenvietė su iki 2 m storio kultūrinio sluoksnio.

Piliakalnis datuojamas I tūkst. pr. Kr. pabaiga - XIII a.

**ANKSTESNIŲ TYRIMŲ APŽVALGA.** Pirmosios rašytinės žinios apie Imbarę (Embare) mus pasiekia iš 1253 m., kuomet Kuršo vyskupo Heinricho rašte paminima piliakalnyje stovėjusi pilis. Gerokai vėliau, 1885 ir 1886 m. Imbarės piliakalnį aprašė T. Daugirdas, o pirmieji kasinėjimai piliakalnyje buvo atlikti 1898 m. Pastarųjų tyrimų metu, vadovaujant J. Žiogui, piliakalnyje buvo iškastos 7 iki 1m<sup>2</sup> dydžio duobės, kurių gylis vietomis siekė iki 1,5 – 2 m. Pirmųjų Imbarės piliakalnio kasinėjimų metu priešpilio Š pylimo vidinėje papėdėje jis aptiko akmenų grindinius, aikštelėje - lipdytos keramikos, geležies lystelę, piliakalnio Š pylime - akmenų krovinį. Deja tikslesnės iškastų duobių vietos nenustatytos.



Moksliniais archeologijos tyrimų metodais paremtiems tyrimams pradžią davė 1968 m. melioratorių suarta pieva V piliakalnio papėdėje. Tuomet jos paviršiuje surinkus nemažai pavienių archeologinių radinių 1969 m. V. Daugudžio vadovaujama ekspedicija pradėjo, su pertraukomis, net 11 sezonų (1969, 1978, 1979, 1980, 1981, 1982, 1984, 1985, 1987, 1988, 1989) trukusius Imbarės piliakalnio, priešpilio bei gyvenvietės tyrimus.

Gyvenvietėje aptiktas iki 2 m storio kultūrinis sluoksnis su II-XIII a. pastatų liekanomis, įvairiais dirbiniais ar jų fragmentais: geležiniais ietigaliais, dalgiais, pjautuvais, peiliais, yloimis, kaltais, smeigtukais, žalvarinėmis antkaklėmis, segėmis, apyrankėmis, žiedais, moliniais svoreliais, akmeniniais trintuvais, galąstuvais, verpstukais, grublėta, lygia ir žiesta keramika. Remiantis tyrimų metu surinkta medžiaga papėdės gyvenvietė yra datuojama I tūkst. pradžia - XIII a.

Per 11 tyrimų sezonų V. Daugudis tyrinėjo įvairias piliakalnio aikštelės vietas, dar porą kartų piliakalnio aplinką tyrė archeologas J. Kanarskas. Iš viso Imbarės piliakalnio archeologinio komplekso teritorijoje 1969 – 2007 m. ištirtas 1652 m<sup>2</sup> plotas. Tyrimų metu aptiktas iki 1,5 m storio kultūrinis sluoksnis. Rasta stulpinės konstrukcijos pastatų, brūkšniuotos, lygios, grublėtos ir žiestos keramikos, grūdų, gyvulių kaulų, įvairių dirbinių: geležinių ietigalių dalių, peilių, ylių, smeigtukų, žalvarinių segių, smeigtukų, apyrankių, žiedų, molinių verpstukų, stiklinių karolių ir kt. Nustatyta, kad pirmoji gynybinė užtvara, įrengta dar I tūkst. pr. Kr. Tai buvo kas 0,5 - 1 m įkastų 15-20 cm storio stulpų dvigubos linijos, laikiusios viduje sudėtus rąstus. Ankstyviausios piliakalnio gynybinės sienos storis siekė 70 cm. Šį pylimas supiltas III - IV a. Pradžioje jis buvo krautas iš stambių akmenų, vėliau ant jo viršaus pastatyta medinė 2 m pločio gynybinė siena. I tūkst. viduryje piliakalnio gynybinis pajėgumas buvo dar labiau padidintas įrengiant priešpilį, kurio aikštelėje, priglaustas prie Š pylimo, II tūkst. pradžioje stovėjo ilgas 3 - 7 m pločio kazemato tipo pastatas, suskirstytas į atskiras patalpas. Priešpilio pylime taipogi yra išlikusi 2 m pločio akmenimis grįstų vartų vieta, kurią šonuose tvirtino 30 - 40 cm skersmens stulpai. Piliakalnis datuojamas kaip ir papėdės gyvenvietė – I tūkst. pr. Kr. pab. - XIII a.

**2012 m. M. Daubaro atliktų tyrimų rezultatai<sup>1</sup>.** 2012 m. archeologas M. Daubaras Imbarės piliakalnio su priešpiliu ir gyvenvieta (27082) šio projekto įvade minėtose pritaikymo turizmui infrastruktūros vietose, siekdamas ištirti būsimų tiltelio atramų, suoliukų, užtvarų, rodyklių, stendų, tualetų vietas ir išsiaiškinti ar yra ir kokiam gylyje kultūrinis sluoksnis, vykdė detaliuosius archeologinius tyrimus. Jų metu ištyrė 21 šurfą (visi 2x2 m dydžio) bei 13 perkasų (devynios 2x5 m dydžio, trys 2x6 m dydžio, viena 3x4 m dydžio) – viso 222 m<sup>2</sup> (žr. Priedas Nr. 1). 2012-10-23 Jo

<sup>1</sup> Projekto autorius dėkoja 2012 m. M. Daubarui už suteiktą žodinę informaciją apie tyrimų rezultatus.



parengtame Mokslinės archeologijos komisijos aprobuotame Imbarės detaliųjų archeologinių tyrimų projekte buvo numatyta ištirti viso 260 m<sup>2</sup> plotą, tačiau dėl 2012 m sezono pabaigoje pablogėjusių oro sąlygų nebuvo ištirtas 38 m<sup>2</sup> plotas, o dėl projekto genrangovų pasirinkimo infrastruktūros įrengimo darbus atidėti 2013 metams, nebuvo vykdyti ir archeologiniai žvalgymai projekte numatytame 2238 m<sup>2</sup> plote.

2012 m. vykdant detaliuosius archeologinius tyrimus buvo nustatyta, kad tik dalyje tirtų vietų (žr. Priedas Nr. 1) yra susiformavęs kultūrinis sluoksnis: į V nuo piliakalnio esančioje papėdės gyvenvietėje aptiktas V – IX a. datuojamas kultūrinis sluoksnis su masine medžiaga (lipdyta keramika) bei įvairiais V – XIII a. datuojamais ypačiaisiais radiniais (papuošalais, darbo įrankiais). P ir R piliakalnio papėdėje tirtuose plotuose nebuvo aptikta nei kultūrinio ar archeologiškai vertingo sluoksnio, nei pavienių archeologinių radinių. Piliakalnio aukštutinėje gyvenvietėje bei jos V šlaito dalyje buvo aptikti archeologiškai vertingi, V – XIII a. datuojami sluoksniai su lipdyta keramika bei ypačiaisiais radiniais, tačiau dalis tirtų plotų taipogi neturėjo jokių archeologiškai vertingų savybių. Piliakalnyje tirtuose plotuose taipogi vyravo sluoksniai su masine V – IX a. datuojama archeologine medžiaga. Čia aptikta ir ypačiųjų radinių leidžiančių kalbėti apie piliakalnio naudojimą ir XIII a. Piliakalnyje tirtuose plotuose be archeologinių radinių bei žemės sluoksnių buvo aptiktos ir akmenų konstrukcijos (pylimų sutvirtinimo dalys) bei įgilintos konstrukcijos (stulpavietės).

2012 m. atliktų archeologinių detaliųjų tyrimų metu nustatyta, kad ypatingai V piliakalnio papėdėje yra susiformavęs labai storas (vietomis iki 0,4 m storio) velėnos bei armens sluoksnis, kuriame aptinkami tik pavieniai archeologiniai radiniai. Kitose tirtose vietose (piliakalnio P, R papėdė, aukštutinė piliakalnio gyvenvietė bei pats piliakalnis) nustatyta, kad archeologiškai vertingo sluoksnio nėra visiškai, arba, kad jis yra padengtas taipogi ne plonesniu nei 0,1 – 0,2 m storio velėnos, miškožemio ar armens sluoksniu.

**ARCHEOLOGINIŲ ŽVALGYMŲ TIKSLAS.** Vizualiai ir esant poreikiui metalo detektoriumi žvalgyti genrangovų vykdomus infrastruktūros įrengimui reikalingus žemės judinimo darbus. Jų metu planuojama rinkti papildomus duomenis apie piliakalnio, priešpilio bei gyvenvietės teritorijoje esančio kultūrinio sluoksnio išlikimą bei chronologiją. Darbai prižiūrimi siekiant užkirsti kelią galimam objekto vertingųjų savybių sunaikinimui.

**ŽVALGYMŲ POBŪDŽIO PAGRINDIMAS.** 2012 m. UAB „Aketonas“ parengė Imbarės piliakalnio tvarkymo projektą (projekto vadovas R. Šimkus). Piliakalnio tvarkymo projekte numatyta atlikti kraštovaizdžio formavimo kirtimus. Reguluojant lankytojų srautus, prie piliakalnio bei jo prieigose bus įrengtos lankytojų atokvėpio aikštelės su informaciniu stendu, suoliukais taipogi bus įrengtas lauko akmenų užtvaras automobiliams. Takai bus įrengti piliakalnio aikštelės



pakraščiais ir pylimų viršum bei juos piliakalnį vakarine, pietine ir pietrytine pašlaitėmis. Ketveri laiptai bus įrengiami į piliakalnio aikštelę visais jo šlaitais (žr. Priedas Nr. 2).

Įrenginėjant *pėsčiųjų takus*, kurie ir sudarys didžiąją dalį žvalgymų ploto (1935 m<sup>2</sup> iš 2238 m<sup>2</sup> bendro žvalgymų ploto), žemės paviršius rankiniu būdu bus nuimamas ne giliau nei per 0,1 m. Planuojamų įrengti pėsčiųjų takų vietose 2012 m. buvo atlikti visi suplanuoti archeologiniai tyrimai ir jų rezultatai parodė, kad rankiniu būdu nukasant ne didesnę nei 0,1 m storio viršutinį sluoksnį archeologiškai vertingas sluoksnis greičiausiai nebus pasiektas, nes ūkinė veikla bei gamtiniai faktoriai takų vietose tirtuose plotuose yra suformavę ne plonesnę nei 0,1 m storio velėnos, armens ar miškožemio sluoksnį, tačiau dėl viršutiniuose sluoksniuose galimai esančių pavienių archeologinių radinių, takų vietos bus žvalgomos vizualiai bei naudojant metalo iešklį. Aptikus archeologiškai vertingą sluoksnį ar kultūrinį sluoksnį, konstrukciją ar radinį jie bus fiksuojami ir, esant reikalui, rangovams bus siūloma keisti techninius projekto parametrus, siekiant nedaryti žalos archeologinėms vertingosioms objekto savybėms.

Įrenginėjant *terasuotus takus*, kurie sudarys 117 m<sup>2</sup> plotą, žemės paviršius išviso nebus judinamas, nes visi terasuoto tako konstrukciniai elementai bus formuojami ant esamo žemės paviršiaus, tik kas 1 m terasuoto tako laiptasijos bus tvirtinamos į žemę įkalant 12 mm skersmens ir 1,0 m ilgio armatūros strypus. Tokia terasuotų takų konstrukcija archeologinėms vertingosioms objekto savybėms kelia minimalų pavojų, tačiau dėl galimai dabartiniame žemės paviršiuje esančių pavienių archeologinių radinių, terasuotų takų vietos bus žvalgomos vizualiai bei, esant poreikiui, naudojant metalo iešklį.

Įrenginėjant *laiptus*, kurie sudarys 186 m<sup>2</sup> plotą, žemės paviršius rankiniu būdu bus nuimamas ne storesnis nei per 0,1 m. Žemės paviršiaus sluoksnis Laiptų konstruktyvas remsis ant skersinių, kas 2 m atstumu padėtų ant šlaito rąstų, kurie savo vietoje bus įtvirtinami į žemę įkalant 32 mm skersmens ir 1,5 m ilgio strypus. Laiptų vietose galimai esančių archeologinių radinių, sluoksnių ar struktūrų bus ieškoma vizualiai ar naudojant metalo iešklį. Aptikus archeologiškai vertingą sluoksnį ar kultūrinį sluoksnį, konstrukciją ar radinį jie bus fiksuojami ir, esant reikalui, rangovams bus siūloma keisti techninius projekto parametrus, siekiant padaryti kuo mažesnę žalą archeologinėms vertingosioms objekto savybėms. Laiptų aikštelių vietos buvo pilnai ištirtos 2012 m. tyrimų metu.

Įrenginėjant *atokvėpio aikšteles A2 ir A3*, kurios 2012 m. aprobuotam detaliųjų archeologinių tyrimų projekte buvo numatytos ištirti perkasomis vietomis nuspręsta tik žvalgyti, rangovams vykdant žemės judinimo darbus. Toks sprendimas buvo priimtas 2012 m. detaliųjų tyrimų projekte pastebėjus klaidas, kurias iššaukė nepasvertas piliakalnio tvarkymo projekto



sprendinys dėl dveiose atokvėpio aikštelėse įrengiamų trijų suoliukų atramų tirti nedidelę dalį gynybinio pylimo. Tokie tyrimai daugiau suardytų gynybinius pylimus nei duotų naudos, nes tik skersinis pjūvis per visą pylimą duotų naujos mokslinės informacijos. Nuspręsta, kad atokvėpio aikštelių A2 ir A3 suplanuotų suoliukų atramų pamatams (jų išmatavimai 0,3x0,38 m dydžio ir 1,1 m gylio) rangovai išgręš po du vieną šalia kito 0,2 m skersmens ir 1,1 m gylio gręžinius kiekvienai suprojektuotai suoliuko atramai. Gręžiant gręžinius bus vykdomi archeologiniai vizualiniai žvalgymai, o išjudintos žemės bus tikrinamos metalo ieškikliu. Aptikus archeologiškai vertingą kultūrinį sluoksnį, konstrukciją ar radinį jie bus fiksuojami ir, esant reikalui, rangovams bus siūloma keisti techninius projekto parametrus, siekiant padaryti kuo mažesnę žalą archeologinėms vertingosioms objekto savybėms.

**ŽVALGYMŲ APIMTYS.** Archeologiniai žvalgymai bus atliekami 2238 m<sup>2</sup> plote.

**TYRIMŲ TRUKMĖ.** Žvalgymai bus vykdomi 2013 m. balandžio – birželio mėnesiais. Žvalgymų lauko darbuose dalyvaus ir archeologas M. Daubaras.

**Priedai:**

Nr. 1 Imbarės piliakalnio su priešpiliu ir gyvenvietės situacijos planas, M1: 1.500

Nr. 2 Archeologinių tyrinėjimų schema, M1: 500

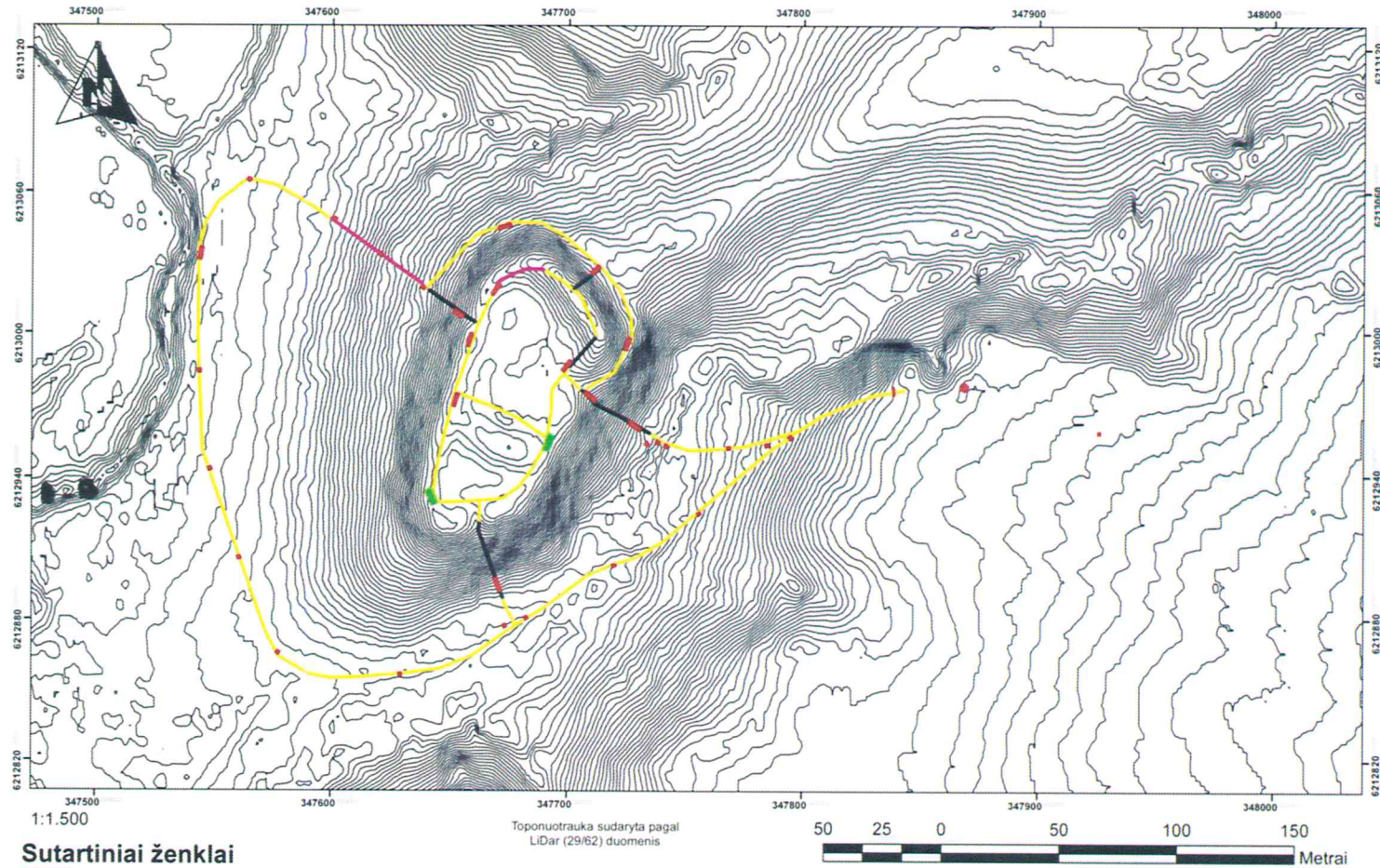
Archeologas Vismantas Muralis





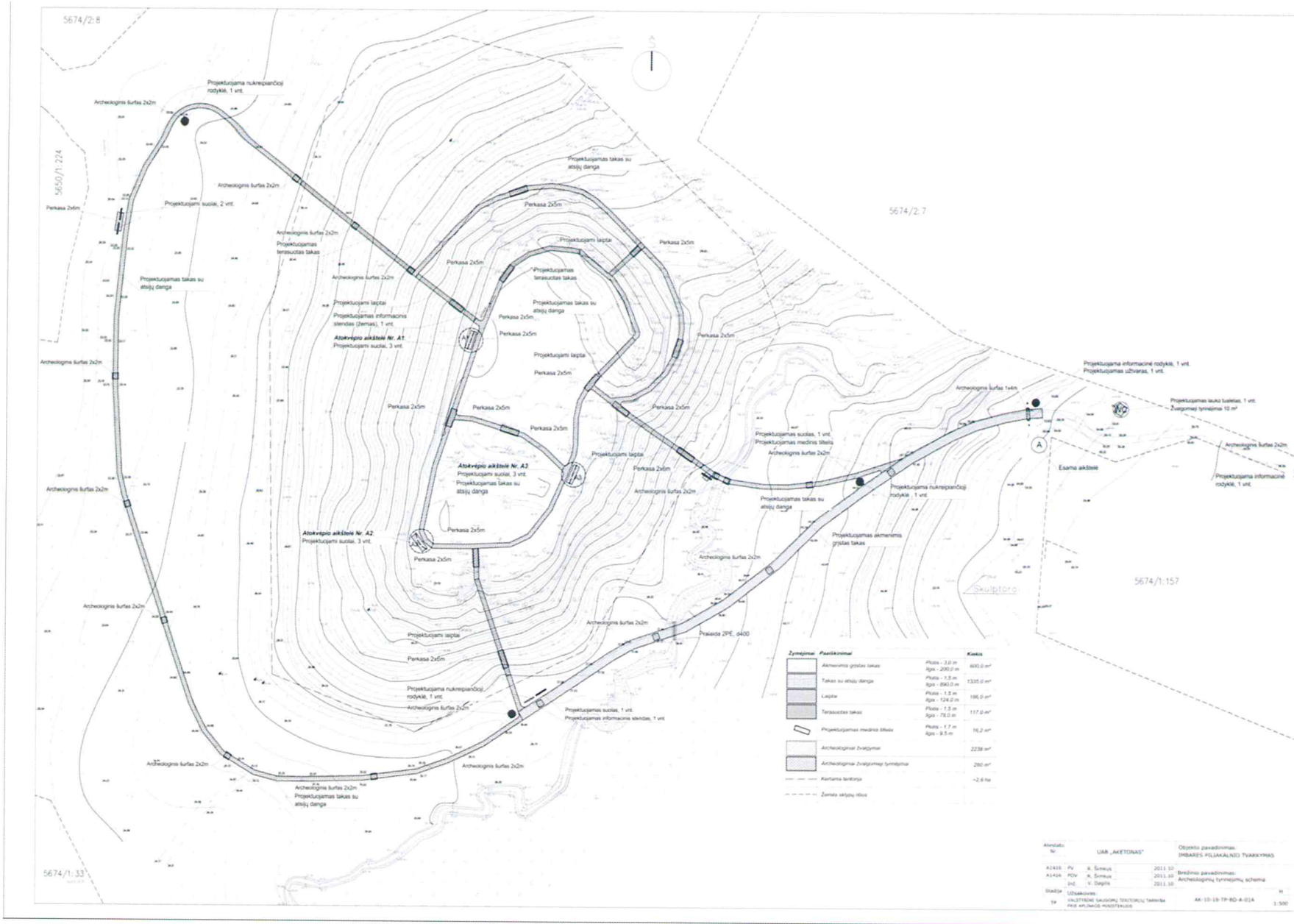
## PRIEDAI

### Imbarės piliakalnio su priešpiliu ir gyvenvieta situacijos planas, M 1:1.500



#### Sutartiniai ženklai

- |   |  |   |   |
|---|--|---|---|
|  | 2012 m. M. Daubaro tirtos vietos                                 |  | 2013 m. numatomos žvalgyti atokvėpio aikštelių vietos |
|  | 2013 m. numatomos žvalgyti takų vietos                           |  | 2013 m. numatomos žvalgyti terasuotų takų vietos      |
|  | Piliakalnio su priešpiliu ir gyvenvieta (27082) teritorijos riba |  | 2013 m. numatomos žvalgyti laiptų vietos              |



Zymėjimas	Pavadinimas	Plotas	Kiekis
[Symbol]	Atokvepio aikštelė	Plotas - 3,0 m Ilgis - 200,0 m	600,0 m <sup>2</sup>
[Symbol]	Takas su atlygi danga	Plotas - 1,5 m Ilgis - 89,0 m	133,5 m <sup>2</sup>
[Symbol]	Laiptas	Plotas - 1,5 m Ilgis - 124,0 m	186,0 m <sup>2</sup>
[Symbol]	Terasotas takas	Plotas - 1,2 m Ilgis - 72,5 m	117,0 m <sup>2</sup>
[Symbol]	Projektuojamas medinis stebėjimo taškas	Plotas - 1,7 m Ilgis - 9,5 m	16,2 m <sup>2</sup>
[Symbol]	Archeologiniai žvalgymai		2239 m <sup>2</sup>
[Symbol]	Archeologiniai žvalgymų lygmenys		280 m <sup>2</sup>
[Symbol]	Kartuma lenktava		-2,6 ha
[Symbol]	Zemės sąlygi ribos		

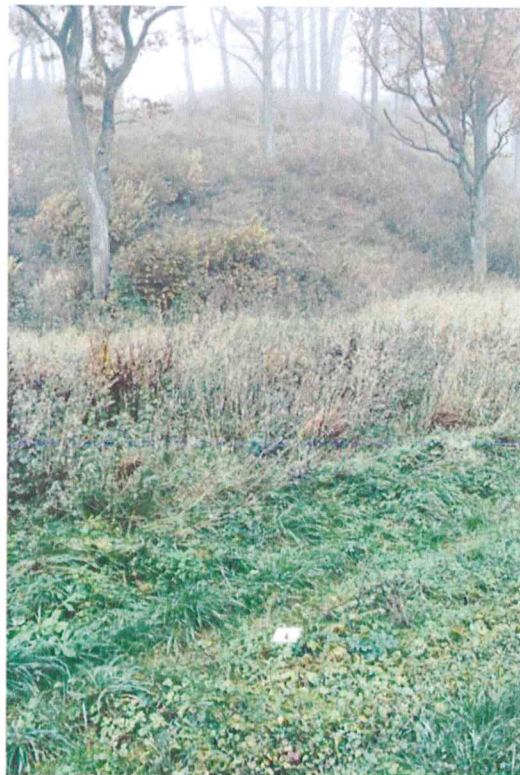
Etapas	UAB „AKETONAS“	Objekto pavadinimas: DEBESŲ PILAKALNIO TVARKYMAS
A1414	Pv. B. Šerius	2011.10
A1414	POV. K. Šerius	2011.10
	Ing. V. Dagys	2011.10
Užsakovo:	UAB „STRABIS“ SAUGOMŲJŲ TRAUKINIŲ TAIKYMAS	AK-10-19-TP-RD-A-024
TP:	PROJEKTAVIMAS	1:500



## FOTOFIKSACIJA



**Fotografija Nr. 1 Viena būsimų žvalgymų vietų (pėsčiųjų tako vieta)**



**Fotografija Nr. 2 Viena būsimų žvalgymų vietų (pėsčiųjų tako bei laiptų vieta)**





